

中部運輸局観光部

平成29年4月5日 14時00分



<お問い合わせ先>

中部運輸局 観光部観光企画課

担当 上井、伊藤

TEL : 052-952-8045

宿泊旅行統計 平成29年1月分

～管内及び昇龍道9県の外国人延べ宿泊者数は6ヶ月ぶりに前年同月比で増加～

観光庁の宿泊旅行統計調査の1月分が取りまとめられたことを受けて、中部運輸局管内及び昇龍道9県の集計結果を取りまとめました。

平成29年1月の管内5県の外国人延べ宿泊者数は42万人泊で、前年同月比+2.6%となりました。また、昇龍道9県の外国人延べ宿泊者数は67万人泊で、前年同月比+5.8%となりました。管内及び昇龍道9県の外国人延べ宿泊者数は、6ヶ月ぶりに前年同月比で増加に転じました。

■ 平成29年1月

1. 延べ宿泊者数 【別紙1-1及び別紙2】

中部運輸局管内の延べ宿泊者数は、412万人泊で、前年同月比-5.5%であった。管内の県別では岐阜県が前年同月比+6.5%、愛知県が前年同月比+5.8%と増加した。

昇龍道9県では前年同月比-4.5%、全国では前年同月比+0.8%。

2. 外国人延べ宿泊者数

(1) 外国人延べ宿泊者数 【別紙1-1及び別紙3】

管内の外国人延べ宿泊者数は、42万人泊で、前年同月比+2.6%となり、6ヶ月ぶりに前年同月比で増加に転じました。

昇龍道9県では67万人泊で前年同月比+5.8%と、中部管内と同様6ヶ月ぶりに増加に転じました。全国では前年同月比+8.0%。

(2) 外国人延べ宿泊者数の割合 【別紙1-2】

管内の延べ宿泊者数全体に占める外国人宿泊者数の割合は、10.1%と前年同月比で0.8ポイント増加したものの、全国の17.2%（前年同月比で1.2ポイント増加）に比べて7.1ポイント低くなっている。管内の県別では、岐阜県が18.3%と全国の割合を上回っている。

昇龍道9県では10.0%と、全国に比べて7.2ポイント低くなっている。

(3) 国籍（出身地）別外国人延べ宿泊者数構成比 【別紙4】

管内では中国が52%と半数以上を占め、次いで台湾が13%となっている。管内の県別では、中国が、静岡県で71%、愛知県で53%と高い比率となっている。その他の国籍（出身地）では、福井県で台湾が41%、香港が17%、岐阜県で台湾が24%、香港が18%、三重県で韓国が14%等と全国の比率より高くなっている。

昇龍道9県では中国が39%、台湾が19%となっている。

(4) 客室稼働率 【別紙5】

管内各県の客室稼働率は、愛知県が62.1%で全国4位となっており、前年同月比では岐阜県が+3.0%となっている。

昇龍道9県では43.6%、全国では52.4%となっている。

宿泊施設のタイプ別では、静岡県の旅館が42.7%で全国6位、愛知県のシティホテルが69.9%で全国9位となっている。

※ 数値は観光庁発表の宿泊旅行統計調査による。

※ 平成29年1月の数値は第2次速報、比較対象としている前年（平成28年）同月の数値は速報値。

※ 従業者数10人未満の施設を含む。

※ 国籍（出身地）別の数値は従業者数10人以上の施設。

■ 参考：平成29年2月の第1次速報

平成29年2月の全国の延べ宿泊者数は、3,585万人泊で、前年同月比-2.6%であった。うち、外国人は583万人泊で、前年同月比-4.5%となり、延べ宿泊者全体に占める外国人宿泊者の割合は16.3%であった。

※ 平成29年2月の第1次速報には県別データは公表されていない。

(参考)

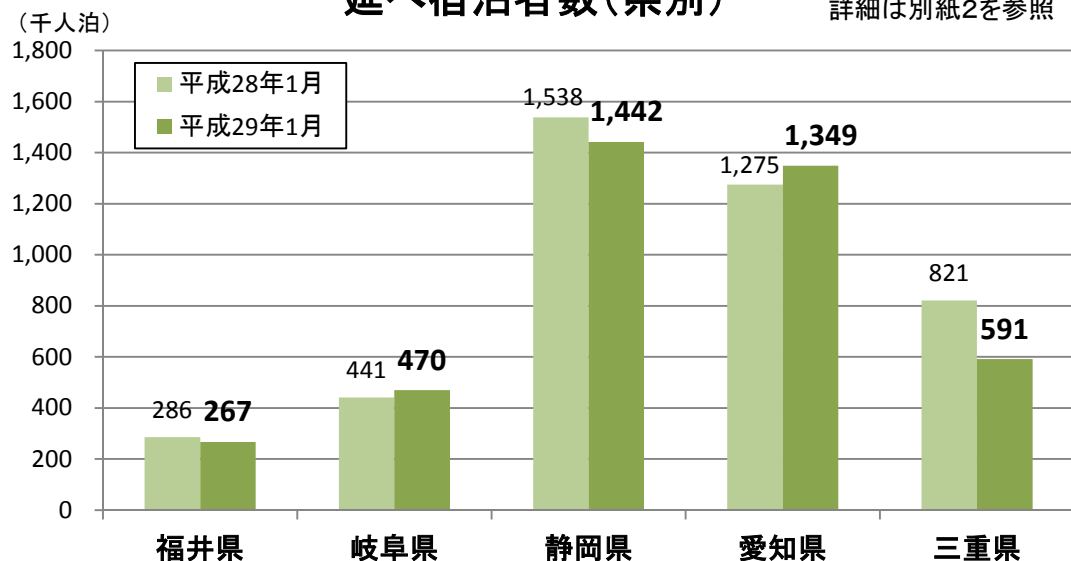
観光庁発表 URL http://www.mlit.go.jp/kankocho/news02_000309.html

なお、宿泊旅行統計平成28年12月分及び平成28年年間値<速報値>（平成29年3月9日発表）については、別紙8（国籍（出身地）別の外国人延べ宿泊者数<速報値>）に誤植がありましたので、平成29年4月4日に、発表資料の差し替えを行っております。

平成29年1月 延べ宿泊者数・外国人延べ宿泊者数（第2次速報）

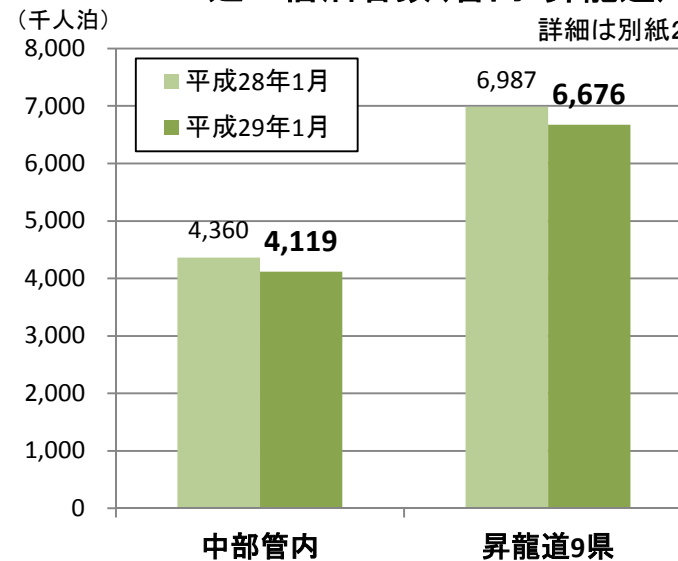
延べ宿泊者数(県別)

詳細は別紙2を参照



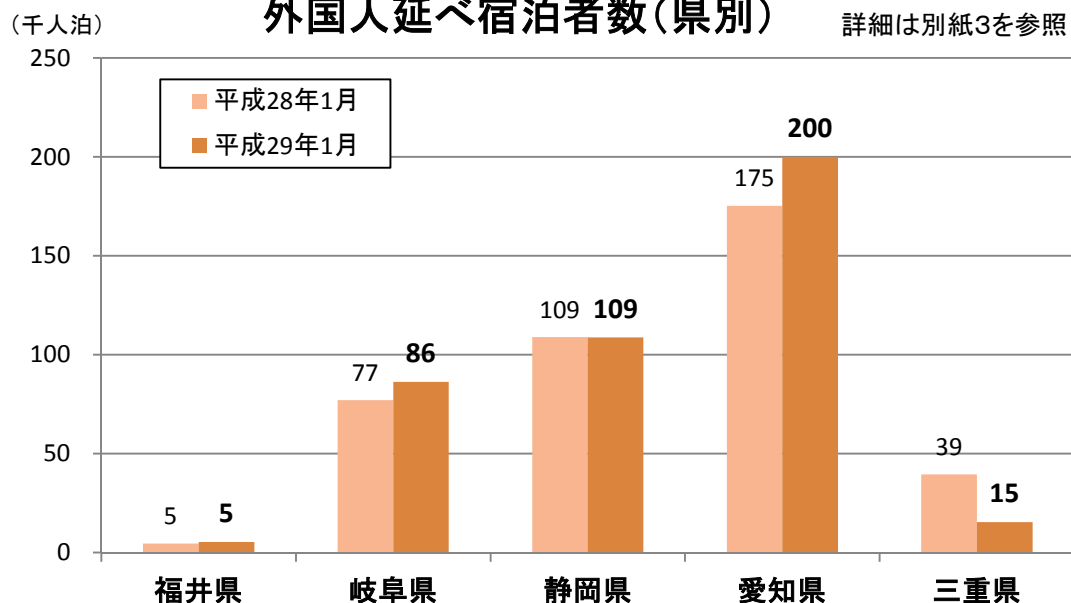
延べ宿泊者数(管内・昇龍道)

詳細は別紙2を参照



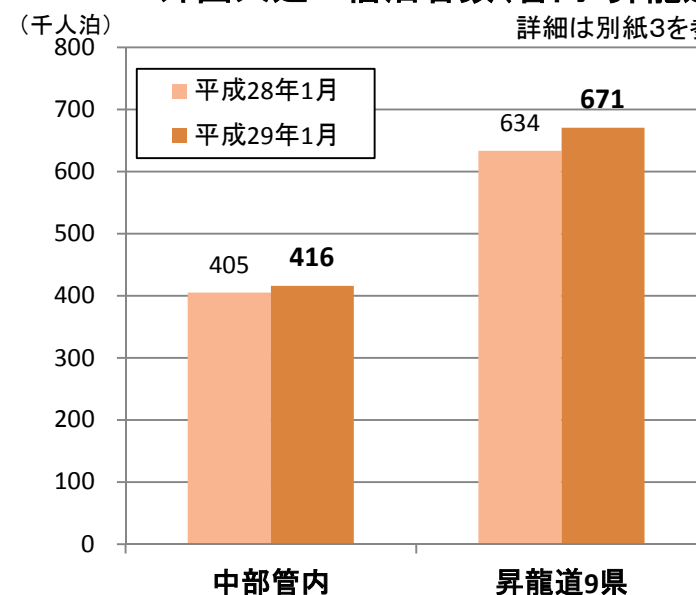
外国人延べ宿泊者数(県別)

詳細は別紙3を参照



外国人延べ宿泊者数(管内・昇龍道)

詳細は別紙3を参照



※観光庁「宿泊旅行統計調査」平成29年1月第2次速報による。
 ※従業者数10人未満の施設を含む。

延べ宿泊者数全体に占める外国人延べ宿泊者数の割合(平成29年1月)

単位:千人泊

県 別	①全宿泊者数			②外国人宿泊者数			外国人比率	
	平成28年	平成29年	伸び率	平成28年	平成29年	伸び率	平成28年	平成29年
福 井 県	286	267	-6.5%	5	5	20.2%	1.6%	2.0%
岐 阜 県	441	470	6.5%	77	86	11.9%	17.5%	18.3%
静 岡 県	1,538	1,442	-6.2%	109	109	-0.1%	7.1%	7.5%
愛 知 県	1,275	1,349	5.8%	175	200	14.1%	13.7%	14.8%
三 重 県	821	591	-28.0%	39	15	-60.8%	4.8%	2.6%
中部管内計	4,360	4,119	-5.5%	405	416	2.6%	9.3%	10.1%
昇龍道9県計	6,987	6,676	-4.5%	634	671	5.8%	9.1%	10.0%
全 国	35,807	36,103	0.8%	5,745	6,202	8.0%	16.0%	17.2%

※観光庁「宿泊旅行統計調査」平成29年1月第2次速報による
 ※従業者数10人未満の施設を含む。
 ※端数処理の関係で合計値及び割合が異なることがある。

延べ宿泊者数(平成29年1～1月)

別紙2

単位:人泊

県別	年別	1月	2月	3月	4月	5月	6月	7月	8月	9月	10月	11月	12月	合計
福井県	平成29年	266,860	0	0	0	0	0	0	0	0	0	0	0	266,860
	平成28年	285,550	0	0	0	0	0	0	0	0	0	0	0	285,550
	対前年比(増減)	-6.5%												-6.5%
岐阜県	平成29年	469,810	0	0	0	0	0	0	0	0	0	0	0	469,810
	平成28年	440,930	0	0	0	0	0	0	0	0	0	0	0	440,930
	対前年比(増減)	6.5%												6.5%
静岡県	平成29年	1,441,920	0	0	0	0	0	0	0	0	0	0	0	1,441,920
	平成28年	1,538,030	0	0	0	0	0	0	0	0	0	0	0	1,538,030
	対前年比(増減)	-6.2%												-6.2%
愛知県	平成29年	1,348,900	0	0	0	0	0	0	0	0	0	0	0	1,348,900
	平成28年	1,274,920	0	0	0	0	0	0	0	0	0	0	0	1,274,920
	対前年比(増減)	5.8%												5.8%
三重県	平成29年	591,170	0	0	0	0	0	0	0	0	0	0	0	591,170
	平成28年	820,820	0	0	0	0	0	0	0	0	0	0	0	820,820
	対前年比(増減)	-28.0%												-28.0%
中部管内	平成29年	4,118,660	0	0	0	0	0	0	0	0	0	0	0	4,118,660
	平成28年	4,360,240	0	0	0	0	0	0	0	0	0	0	0	4,360,240
	対前年比(増減)	-5.5%												-5.5%
昇龍道 9県	平成29年	6,675,730	0	0	0	0	0	0	0	0	0	0	0	6,675,730
	平成28年	6,987,280	0	0	0	0	0	0	0	0	0	0	0	6,987,280
	対前年比(増減)	-4.5%												-4.5%
全国	平成29年	36,102,740	0	0	0	0	0	0	0	0	0	0	0	36,102,740
	平成28年	35,807,130	0	0	0	0	0	0	0	0	0	0	0	35,807,130
	対前年比(増減)	0.8%												0.8%

※観光庁「宿泊旅行統計調査」平成29年1月第2次速報による

※従業者数10人未満の施設を含む

※端数処理の関係で月別の数値の合計と合計値が異なることがある

外国人延べ宿泊者数(平成29年1~1月)

別紙3

単位:人泊

県別	年別	1月	2月	3月	4月	5月	6月	7月	8月	9月	10月	11月	12月	合計
福井県	平成29年	5,420	0	0	0	0	0	0	0	0	0	0	0	5,420
	平成28年	4,510	0	0	0	0	0	0	0	0	0	0	0	4,510
	対前年比(増減)	20.2%												20.2%
岐阜県	平成29年	86,190	0	0	0	0	0	0	0	0	0	0	0	86,190
	平成28年	77,040	0	0	0	0	0	0	0	0	0	0	0	77,040
	対前年比(増減)	11.9%												11.9%
静岡県	平成29年	108,760	0	0	0	0	0	0	0	0	0	0	0	108,760
	平成28年	108,880	0	0	0	0	0	0	0	0	0	0	0	108,880
	対前年比(増減)	-0.1%												-0.1%
愛知県	平成29年	200,030	0	0	0	0	0	0	0	0	0	0	0	200,030
	平成28年	175,300	0	0	0	0	0	0	0	0	0	0	0	175,300
	対前年比(増減)	14.1%												14.1%
三重県	平成29年	15,470	0	0	0	0	0	0	0	0	0	0	0	15,470
	平成28年	39,470	0	0	0	0	0	0	0	0	0	0	0	39,470
	対前年比(増減)	-60.8%												-60.8%
中部管内	平成29年	415,870	0	0	0	0	0	0	0	0	0	0	0	415,870
	平成28年	405,200	0	0	0	0	0	0	0	0	0	0	0	405,200
	対前年比(増減)	2.6%												2.6%
昇龍道 9県	平成29年	670,700	0	0	0	0	0	0	0	0	0	0	0	670,700
	平成28年	633,830	0	0	0	0	0	0	0	0	0	0	0	633,830
	対前年比(増減)	5.8%												5.8%
全国	平成29年	6,201,750	0	0	0	0	0	0	0	0	0	0	0	6,201,750
	平成28年	5,744,710	0	0	0	0	0	0	0	0	0	0	0	5,744,710
	対前年比(増減)	8.0%												8.0%

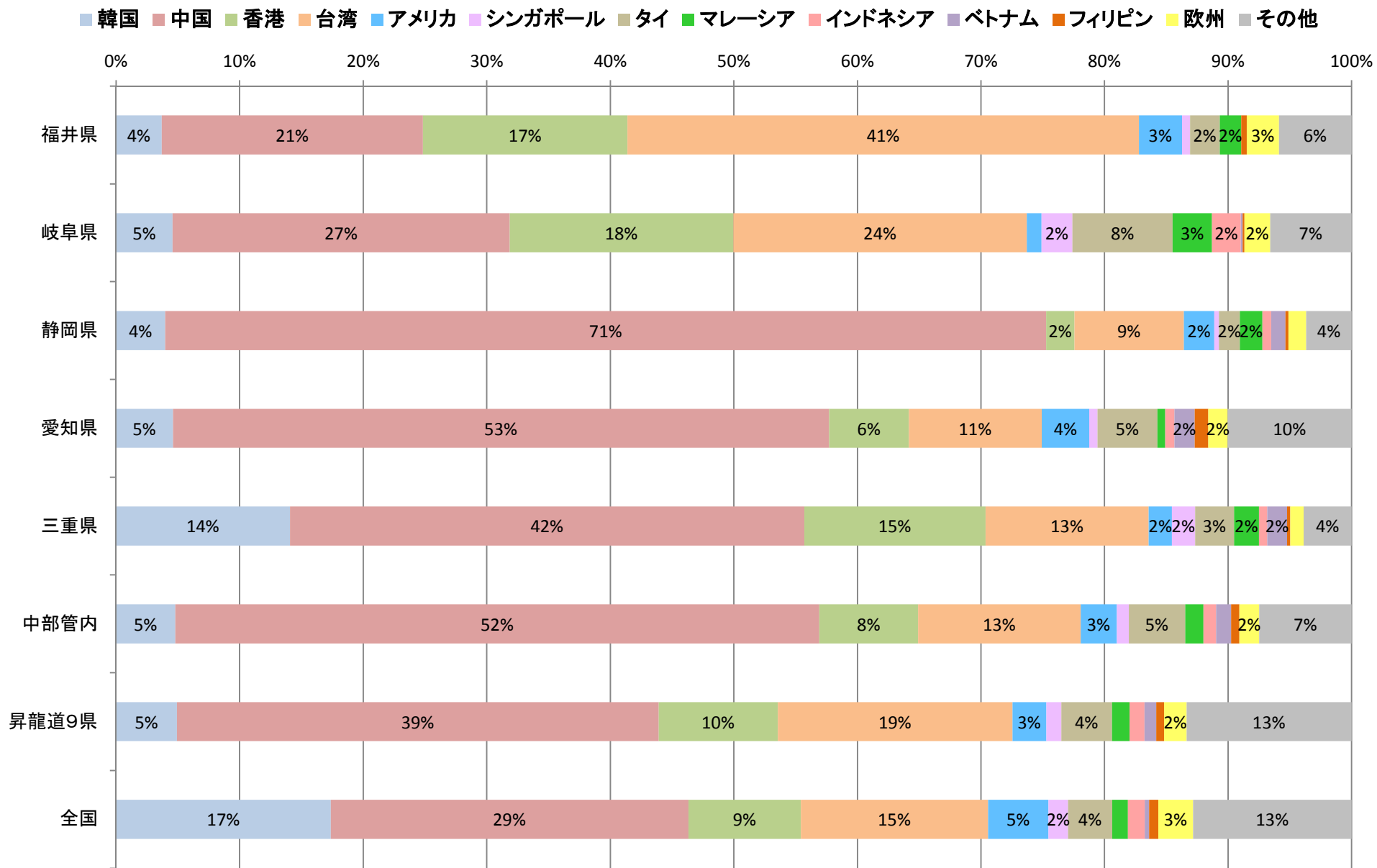
※観光庁「宿泊旅行統計調査」平成29年1月第2次速報による

※従業者数10人未満の施設を含む

※端数処理の関係で月別の数値の合計と合計値が異なることがある

平成29年1月 国籍（出身地）別外国人延べ宿泊者数構成比（第2次速報）

別紙4



※観光庁「宿泊旅行統計調査」平成29年1月第2次速報による。
 ※従業者数10人以上の施設のため、合計値が一致しない場合がある。
 ※構成比数値の2%未満は記載を省略している。

平成29年1月 客室稼働率（第2次速報）

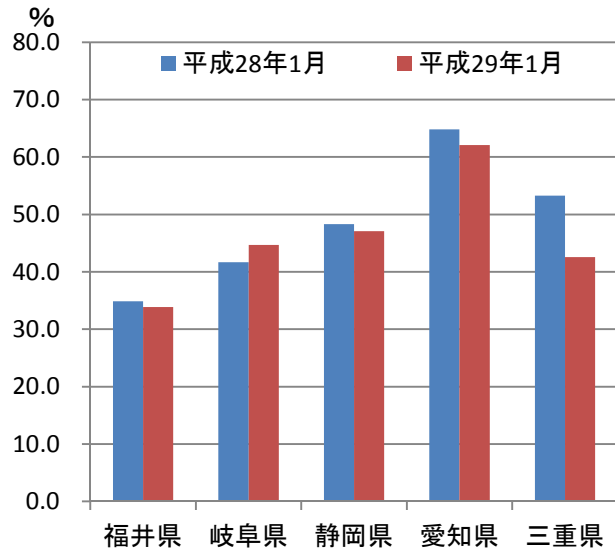
別紙5

	全体			旅館			リゾートホテル			ビジネスホテル			シティホテル							
	平成29年		平成28年	平成29年		平成28年	平成29年		平成28年	平成29年		平成28年	平成29年		平成28年					
	稼働率(%)	順位	対前年比	稼働率(%)	稼働率(%)	順位	対前年比	稼働率(%)	稼働率(%)	順位	対前年比	稼働率(%)	稼働率(%)	順位	対前年比	稼働率(%)	稼働率(%)	順位	対前年比	稼働率(%)
福井県	33.9	44	-1.0	34.9	22.9	42	-1.3	24.2	36.4	32	0.9	35.5	60.6	28	3.1	57.5	43.4	45	-2.1	45.5
岐阜県	44.7	26	3.0	41.7	32.3	22	-0.4	32.7	47.8	15	-0.7	48.5	63.2	19	0.8	62.4	64.8	16	0.5	64.3
静岡県	47.1	20	-1.2	48.3	42.7	6	1.4	41.3	48.3	14	1.3	47.0	61.3	23	-2.9	64.2	53.8	35	-12.7	66.5
愛知県	62.1	4	-2.7	64.8	25.9	33	-5.0	30.9	44.8	19	-10.3	55.1	68.1	10	-3.0	71.1	69.9	9	-4.5	74.4
三重県	42.6	34	-10.7	53.3	32.5	21	0.1	32.4	40.8	25	-0.2	41.0	52.4	43	-16.8	69.2	64.8	16	2.3	62.5
昇龍道9県	43.6	-	-1.9	45.5	30.5	-	-12.2	42.7	41.0	-	-1.7	42.7	58.4	-	-3.0	61.4	57.1	-	-2.7	59.8
全国	52.4	-	0.0	52.4	32.2	-	-1.1	33.3	51.1	-	-0.4	51.5	65.6	-	0.1	65.5	68.9	-	-1.1	70.0

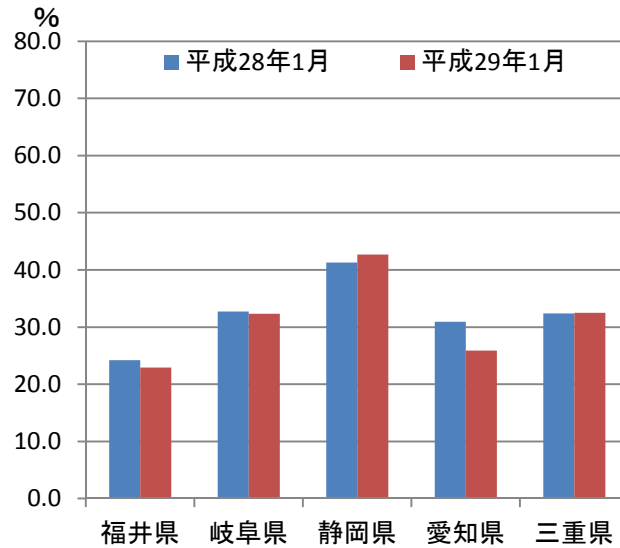
(H29年：左欄稼働率の単位は%、中欄の順位は都道府県順位、右欄の対前年比はH28年との増減率、H28年：稼働率の単位は%)

※昇龍道9県の客室稼働率は、9県の稼働率を単純に平均したものの。

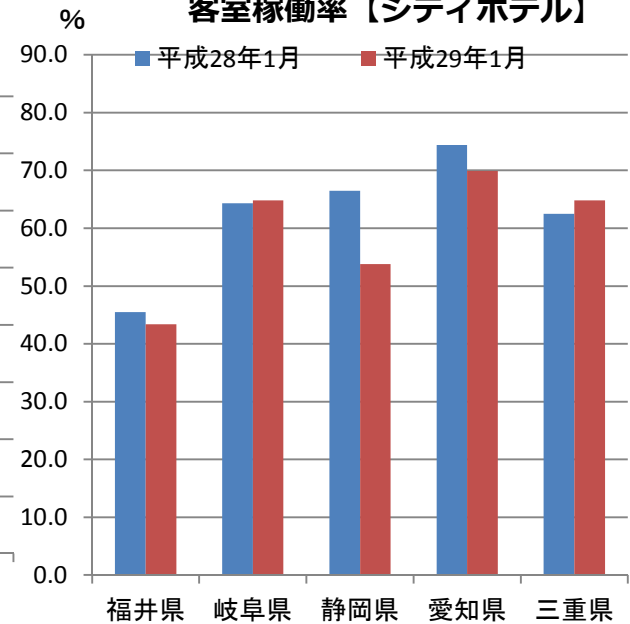
客室稼働率【全体】



客室稼働率【旅館】



客室稼働率【シティホテル】



※観光庁「宿泊旅行統計調査」平成29年1月第2次速報による。
 ※従業者数10人未満の施設を含む。

外国人延べ宿泊者数(平成28年1～12月)＜速報値＞

参考資料

単位:人泊

県別	年別	1月	2月	3月	4月	5月	6月	7月	8月	9月	10月	11月	12月	合計
福井県	平成28年	4,510	5,640	4,550	8,310	6,180	2,660	3,760	2,660	2,510	3,810	5,000	4,240	53,830
	平成27年	3,120	4,360	2,880	7,920	5,650	3,010	5,490	5,020	3,440	6,430	4,930	3,740	55,970
	対前年比(増減)	44.6%	29.4%	58.0%	4.9%	9.4%	-11.6%	-31.5%	-47.0%	-27.0%	-40.7%	1.4%	13.4%	-3.8%
岐阜県	平成28年	77,040	83,920	74,870	147,710	97,840	62,990	76,560	67,920	51,670	93,460	70,410	65,340	969,730
	平成27年	41,800	59,230	61,960	139,300	104,990	59,590	69,720	76,060	60,400	93,630	76,940	87,080	930,660
	対前年比(増減)	84.3%	41.7%	20.8%	6.0%	-6.8%	5.7%	9.8%	-10.7%	-14.5%	-0.2%	-8.5%	-25.0%	4.2%
静岡県	平成28年	108,880	136,750	153,680	179,420	143,270	140,850	185,370	147,760	99,140	110,490	93,660	78,100	1,577,370
	平成27年	67,330	111,020	135,960	195,630	175,670	181,340	180,280	171,230	123,550	153,980	138,420	105,220	1,739,620
	対前年比(増減)	61.7%	23.2%	13.0%	-8.3%	-18.4%	-22.3%	2.8%	-13.7%	-19.8%	-28.2%	-32.3%	-25.8%	-9.3%
愛知県	平成28年	175,300	181,190	202,110	237,890	203,660	186,930	244,250	196,980	167,070	182,620	185,600	159,200	2,322,800
	平成27年	125,630	159,020	187,470	249,460	217,080	227,160	233,800	215,230	183,910	197,070	194,990	156,480	2,347,290
	対前年比(増減)	39.5%	13.9%	7.8%	-4.6%	-6.2%	-17.7%	4.5%	-8.5%	-9.2%	-7.3%	-4.8%	1.7%	-1.0%
三重県	平成28年	39,470	34,740	36,690	43,230	31,660	27,120	29,610	25,680	21,930	33,370	20,720	17,480	361,700
	平成27年	13,150	18,710	26,200	33,460	30,670	24,500	40,380	31,390	43,310	42,680	50,280	37,020	391,740
	対前年比(増減)	200.2%	85.7%	40.0%	29.2%	3.2%	10.7%	-26.7%	-18.2%	-49.4%	-21.8%	-58.8%	-52.8%	-7.7%
中部管内	平成28年	405,200	442,240	471,900	616,560	482,620	420,550	539,560	441,000	342,320	423,750	375,390	324,370	5,285,460
	平成27年	251,030	352,340	414,460	625,760	534,040	495,590	529,670	498,920	414,610	493,780	465,550	389,550	5,465,290
	対前年比(増減)	61.4%	25.5%	13.9%	-1.5%	-9.6%	-15.1%	1.9%	-11.6%	-17.4%	-14.2%	-19.4%	-16.7%	-3.3%
昇龍道9県	平成28年	633,830	688,800	656,760	956,780	754,330	593,390	716,650	592,830	477,640	639,740	538,270	490,000	7,739,020
	平成27年	407,160	526,380	560,030	906,430	768,340	631,510	686,910	652,110	560,050	700,010	651,200	565,100	7,615,210
	対前年比(増減)	55.7%	30.9%	17.3%	5.6%	-1.8%	-6.0%	4.3%	-9.1%	-14.7%	-8.6%	-17.3%	-13.3%	1.6%
全国	平成28年	5,744,710	6,103,840	5,852,870	6,997,390	5,716,740	5,828,750	6,984,880	5,819,720	5,179,230	5,936,540	5,116,430	5,602,320	70,883,420
	平成27年	3,961,550	4,861,860	5,015,270	6,355,900	5,579,560	5,347,670	6,411,430	6,039,140	4,992,140	6,083,640	5,332,270	5,634,170	65,614,600
	対前年比(増減)	45.0%	25.5%	16.7%	10.1%	2.5%	9.0%	8.9%	-3.6%	3.7%	-2.4%	-4.0%	-0.6%	8.0%

※観光庁「宿泊旅行統計調査」平成28年1～12月速報値による

※従業者数10人未満の施設を含む

※端数処理の関係で月別の数値の合計と合計値が異なることがある