

中部運輸局観光部

平成29年9月5日 14時00分



<お問い合わせ先>

中部運輸局 観光部観光企画課

担当 上井、伊藤

TEL : 052-952-8045

宿泊旅行統計 平成29年6月分

～福井県の外国人延べ宿泊者数は単月で過去最高（増加率は全国2位）～

観光庁の宿泊旅行統計調査の平成29年6月分が取りまとめられたことを受けて、中部運輸局管内及び昇龍道9県の集計結果を取りまとめました。

平成29年6月の管内5県の外国人延べ宿泊者数は38万人泊で、前年同月比-12.9%となりました。また、昇龍道9県の外国人延べ宿泊者数は56万人泊で、前年同月比-7.8%となりました。

■ 平成29年6月

1. 延べ宿泊者数 【別紙1-1及び別紙3】

中部運輸局管内の延べ宿泊者数は、382万人泊で、前年同月比-6.3%であった。

昇龍道9県では前年同月比-2.6%、全国では前年同月比+2.1%。

2. 外国人延べ宿泊者数

(1) 外国人延べ宿泊者数 【別紙1-1及び別紙4】

管内の外国人延べ宿泊者数は、38万人泊で、前年同月比-12.9%であった。

管内の県別では、福井県が+241.7%と大幅に増加し、単月で過去最高となった。

昇龍道9県では56万人泊で前年同月比-7.8%、全国では前年同月比+9.5%。

(2) 外国人延べ宿泊者数の割合 【別紙1-2】

管内の延べ宿泊者数全体に占める外国人宿泊者数の割合は、9.9%と前年同月比で0.7ポイント減少し、全国の16.3%（前年同月比で1.1ポイント増加）に比べて6.4ポイント低くなっている。

昇龍道9県では9.0%と、全国に比べて7.3ポイント低くなっている。

(3) 国籍（出身地）別外国人延べ宿泊者数構成比 【別紙5】

管内では中国が44%、次いで台湾が13%、香港が7%となっている。管内の県別では、福井県で香港が28%、台湾が27%、岐阜県で台湾が19%、香港が15%、欧州が12%、静岡県で中国が59%、愛知県で中国が45%、三重県で中国が40%等と全国の比率より高くなっている。

昇龍道9県では中国が34%、台湾が18%、香港が8%、韓国が7%となっている。

(4) 客室稼働率 【別紙6】

管内各県の客室稼働率は、愛知県が68.1%で全国6位となっている。

昇龍道9県では48.6%、全国では58.3%となっている。

宿泊施設のタイプ別では、愛知県のビジネスホテルが76.4%、シティホテルが76.6%、静岡県のシティホテルが71.6%、三重県のシティホテルが73.8%と高い稼働率となっている。

※ 数値は観光庁発表の宿泊旅行統計調査による。

※ 平成29年6月の数値は第2次速報、比較対象としている前年（平成28年）同月の数値は確定値。

※ 従業者数10人未満の施設を含む。

※ 国籍（出身地）別の数値は従業者数10人以上の施設。

■ 平成29年1～6月

1. 延べ宿泊者数 【別紙2-1及び別紙3】

中部運輸局管内の延べ宿泊者数は、2,604万人泊で、前年同期比-3.4%となっている。管内の県別では愛知県が前年同期比+4.9%と増加している。

昇龍道9県では前年同期比-2.0%、全国では前年同期比+1.9%。

2. 外国人延べ宿泊者数

(1) 外国人延べ宿泊者数 【別紙2-1及び別紙4】

管内の外国人延べ宿泊者数は、252万人泊で、前年同期比-13.5%となっている。管内の県別では、福井県が+19.7%と増加している。

昇龍道9県では前年同期比-6.9%、全国では前年同期比+8.8%。

(2) 外国人延べ宿泊者数の割合 【別紙2-2】

管内の延べ宿泊者数全体に占める外国人宿泊者数の割合は、9.7%（前年同期比で1.1ポイント減少）と、全国の16.4%（前年同期比で1.1ポイント増加）に比べて6.7ポイント低くなっている。

昇龍道9県では9.7%と、全国に比べて6.7ポイント低くなっている。

(3) 国籍（出身地）別外国人延べ宿泊者数構成比 【別紙7】

管内では中国が43%、次いで台湾が15%、香港が7%となっている。管内の県別では、福井県で台湾が43%、香港が19%、岐阜県で台湾が25%、香港が14%、欧州が9%、静岡県で中国が62%、愛知県で中国が44%、三重県で中国が34%、台湾が18%等と全国の比率より高くなっている。

昇龍道9県では中国が31%、台湾が22%、香港が9%となっている。

※ 数値は観光庁発表の宿泊旅行統計調査による。

※ 平成29年1～6月の数値は第2次速報、比較対象としている前年（平成28年）同期の数値は確定値。

※ 従業者数10人未満の施設を含む。

※ 国籍（出身地）別の数値は従業者数10人以上の施設。

■ 参考：平成29年7月の第1次速報

平成29年7月の全国の延べ宿泊者数は、4,558万人泊で、前年同月比+2.8%であった。うち、外国人は760万人泊で、前年同月比+13.1%となり、延べ宿泊者全体に占める外国人宿泊者の割合は16.7%であった。

※ 平成29年7月の第1次速報には県別データは公表されていない。

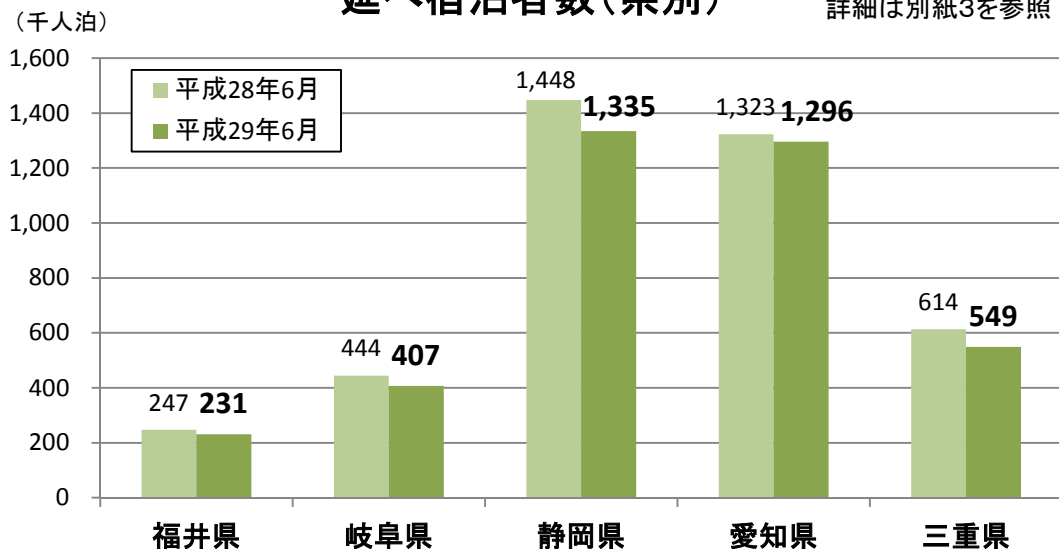
(参考)

観光庁発表 URL http://www.mlit.go.jp/kankocho/news02_000320.html

平成29年6月 延べ宿泊者数・外国人延べ宿泊者数（第2次速報）

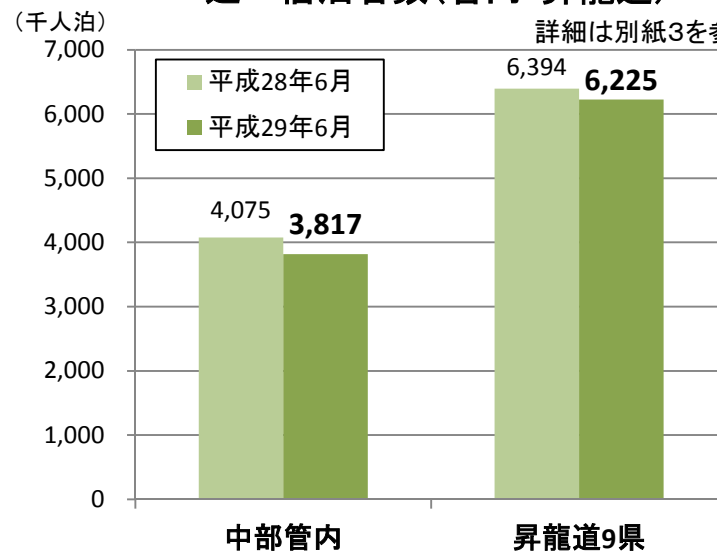
延べ宿泊者数(県別)

詳細は別紙3を参照



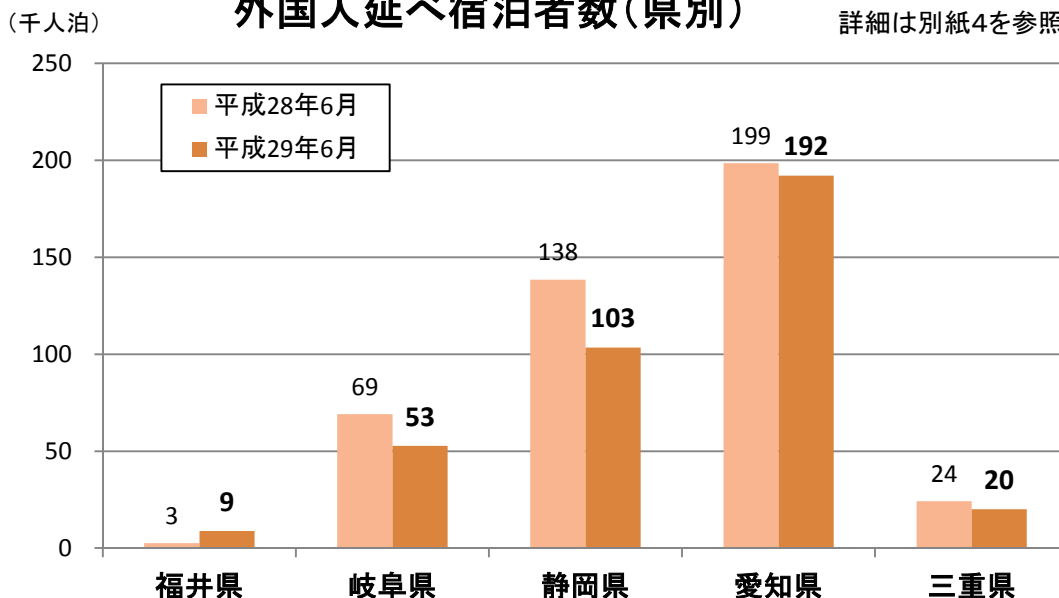
延べ宿泊者数(管内・昇龍道)

詳細は別紙3を参照



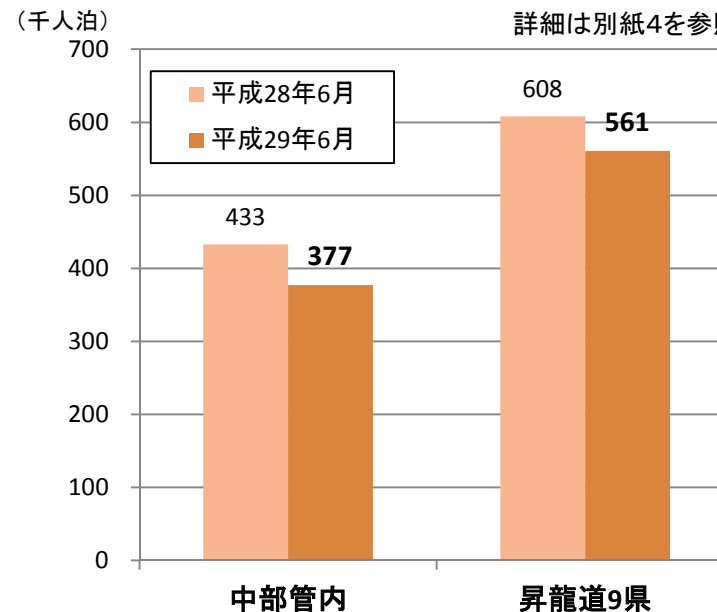
外国人延べ宿泊者数(県別)

詳細は別紙4を参照



外国人延べ宿泊者数(管内・昇龍道)

詳細は別紙4を参照



※観光庁「宿泊旅行統計調査」平成29年6月第2次速報による。
 ※従業者数10人未満の施設を含む。

延べ宿泊者数全体に占める外国人延べ宿泊者数の割合(平成29年6月)

単位:千人泊

県 別	①全宿泊者数			②外国人宿泊者数			外国人比率	
	平成28年	平成29年	伸び率	平成28年	平成29年	伸び率	平成28年	平成29年
福 井 県	247	231	-6.4%	3	9	241.7%	1.0%	3.8%
岐 阜 県	444	407	-8.4%	69	53	-23.7%	15.6%	13.0%
静 岡 県	1,448	1,335	-7.8%	138	103	-25.2%	9.6%	7.8%
愛 知 県	1,323	1,296	-2.0%	199	192	-3.2%	15.0%	14.8%
三 重 県	614	549	-10.6%	24	20	-17.4%	3.9%	3.6%
中部管内計	4,075	3,817	-6.3%	433	377	-12.9%	10.6%	9.9%
昇龍道9県計	6,394	6,225	-2.6%	608	561	-7.8%	9.5%	9.0%
全 国	36,896	37,683	2.1%	5,626	6,160	9.5%	15.2%	16.3%

※観光庁「宿泊旅行統計調査」平成29年6月第2次速報による

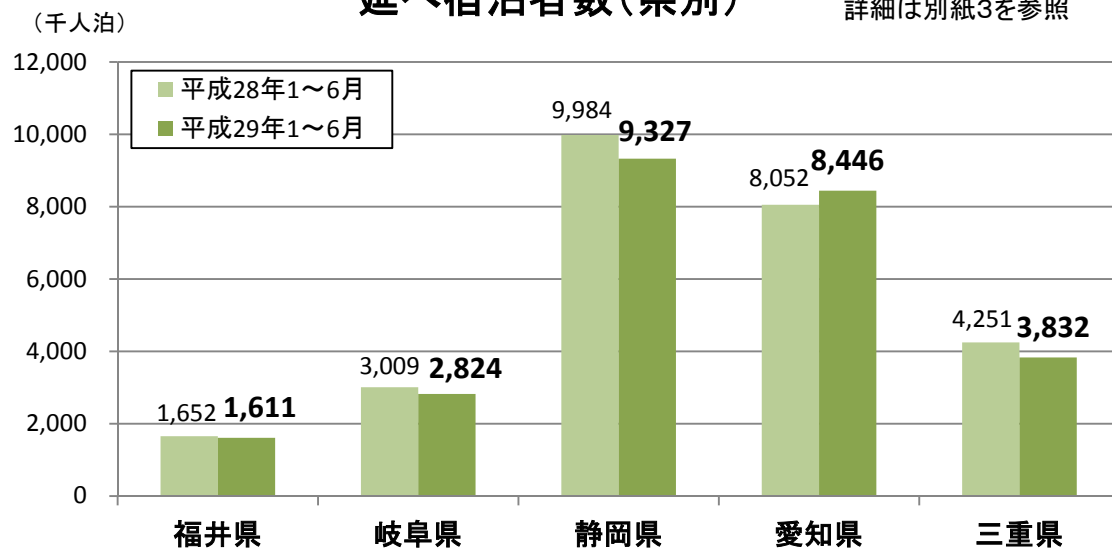
※従業者数10人未満の施設を含む。

※端数処理の関係で合計値及び割合が異なることがある。

平成29年1～6月 延べ宿泊者数・外国人延べ宿泊者数（第2次速報）

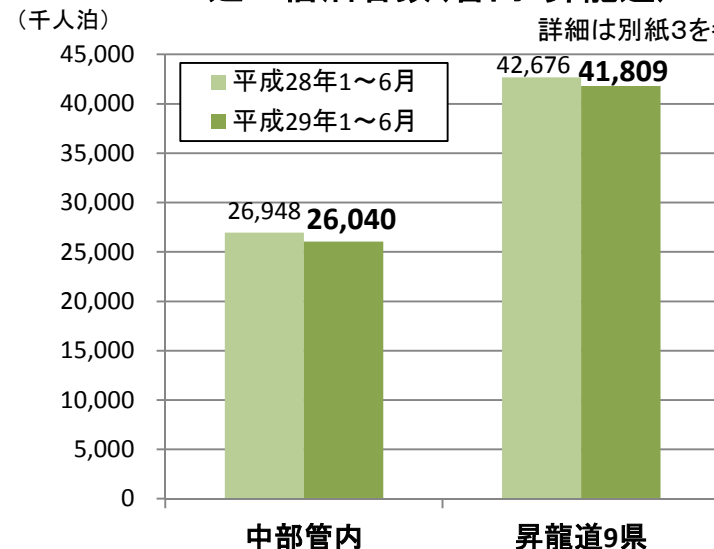
延べ宿泊者数(県別)

詳細は別紙3を参照



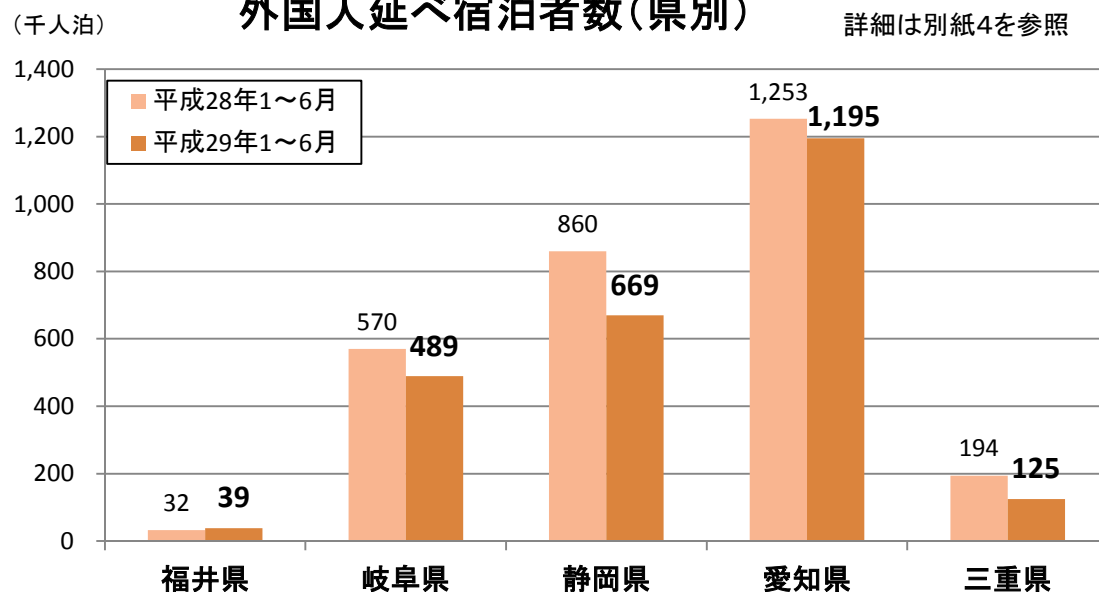
延べ宿泊者数(管内・昇龍道)

詳細は別紙3を参照



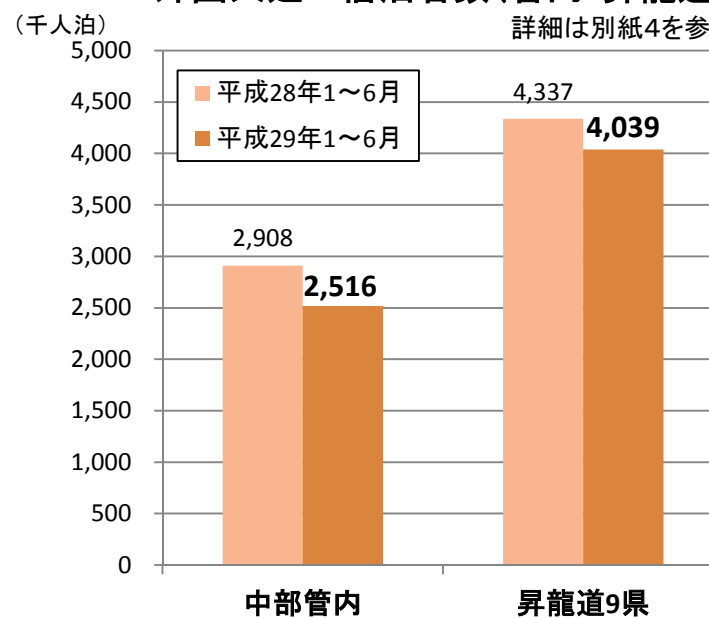
外国人延べ宿泊者数(県別)

詳細は別紙4を参照



外国人延べ宿泊者数(管内・昇龍道)

詳細は別紙4を参照



※観光庁「宿泊旅行統計調査」平成29年6月第2次速報による。
 ※従業者数10人未満の施設を含む。

延べ宿泊者数全体に占める外国人延べ宿泊者数の割合(平成29年1~6月)

単位:万人泊

県 別	①全宿泊者数			②外国人宿泊者数			外国人比率	
	平成28年	平成29年	伸び率	平成28年	平成29年	伸び率	平成28年	平成29年
福 井 県	165	161	-2.5%	3	4	19.7%	2.0%	2.4%
岐 阜 県	301	282	-6.1%	57	49	-14.1%	18.9%	17.3%
静 岡 県	998	933	-6.6%	86	67	-22.1%	8.6%	7.2%
愛 知 県	805	845	4.9%	125	119	-4.7%	15.6%	14.1%
三 重 県	425	383	-9.9%	19	12	-35.6%	4.6%	3.3%
中部管内計	2,695	2,604	-3.4%	291	252	-13.5%	10.8%	9.7%
昇龍道9県計	4,268	4,181	-2.0%	434	404	-6.9%	10.2%	9.7%
全 国	23,006	23,439	1.9%	3,528	3,839	8.8%	15.3%	16.4%

※観光庁「宿泊旅行統計調査」平成29年6月第2次速報による

※従業者数10人未満の施設を含む。

※端数処理の関係で合計値及び割合が異なることがある。

延べ宿泊者数(平成29年1～6月)

別紙3

単位:人泊

県別	年別	1月	2月	3月	4月	5月	6月	7月	8月	9月	10月	11月	12月	合計
福井県	平成29年	266,860	272,890	313,070	244,180	282,830	231,120	0	0	0	0	0	0	1,610,950
	平成28年	265,580	285,280	315,130	252,850	286,150	246,990	0	0	0	0	0	0	1,651,980
	対前年比(増減)	0.5%	-4.3%	-0.7%	-3.4%	-1.2%	-6.4%							-2.5%
岐阜県	平成29年	469,810	464,540	507,390	477,840	498,030	406,690	0	0	0	0	0	0	2,824,300
	平成28年	456,770	475,460	544,590	542,780	545,370	444,160	0	0	0	0	0	0	3,009,130
	対前年比(増減)	2.9%	-2.3%	-6.8%	-12.0%	-8.7%	-8.4%							-6.1%
静岡県	平成29年	1,441,920	1,522,750	1,894,040	1,529,000	1,604,550	1,334,690	0	0	0	0	0	0	9,326,950
	平成28年	1,550,850	1,616,410	1,987,280	1,691,540	1,690,420	1,447,790	0	0	0	0	0	0	9,984,290
	対前年比(増減)	-7.0%	-5.8%	-4.7%	-9.6%	-5.1%	-7.8%							-6.6%
愛知県	平成29年	1,348,900	1,311,380	1,535,730	1,517,840	1,436,500	1,295,890	0	0	0	0	0	0	8,446,240
	平成28年	1,255,210	1,239,630	1,489,520	1,405,110	1,339,860	1,322,540	0	0	0	0	0	0	8,051,870
	対前年比(増減)	7.5%	5.8%	3.1%	8.0%	7.2%	-2.0%							4.9%
三重県	平成29年	591,170	566,960	760,470	633,280	731,230	548,680	0	0	0	0	0	0	3,831,790
	平成28年	660,660	639,130	814,510	698,650	824,340	613,620	0	0	0	0	0	0	4,250,910
	対前年比(増減)	-10.5%	-11.3%	-6.6%	-9.4%	-11.3%	-10.6%							-9.9%
中部管内	平成29年	4,118,660	4,138,520	5,010,710	4,402,130	4,553,140	3,817,070	0	0	0	0	0	0	26,040,230
	平成28年	4,189,060	4,255,900	5,151,030	4,590,930	4,686,130	4,075,090	0	0	0	0	0	0	26,948,140
	対前年比(増減)	-1.7%	-2.8%	-2.7%	-4.1%	-2.8%	-6.3%							-3.4%
昇龍道 9県	平成29年	6,675,730	6,562,660	7,758,510	6,987,940	7,598,650	6,225,350	0	0	0	0	0	0	41,808,840
	平成28年	6,832,930	6,851,260	7,876,550	7,166,360	7,554,490	6,394,480	0	0	0	0	0	0	42,676,070
	対前年比(増減)	-2.3%	-4.2%	-1.5%	-2.5%	0.6%	-2.6%							-2.0%
全国	平成29年	36,102,740	35,847,520	42,726,420	39,678,610	42,355,350	37,682,520	0	0	0	0	0	0	234,393,160
	平成28年	35,821,190	36,775,420	42,178,210	38,330,190	40,056,510	36,895,570	0	0	0	0	0	0	230,057,090
	対前年比(増減)	0.8%	-2.5%	1.3%	3.5%	5.7%	2.1%							1.9%

※観光庁「宿泊旅行統計調査」平成29年6月第2次速報による

※従業者数10人未満の施設を含む

※端数処理の関係で月別の数値の合計と合計値が異なることがある

外国人延べ宿泊者数(平成29年1～6月)

別紙4

単位:人泊

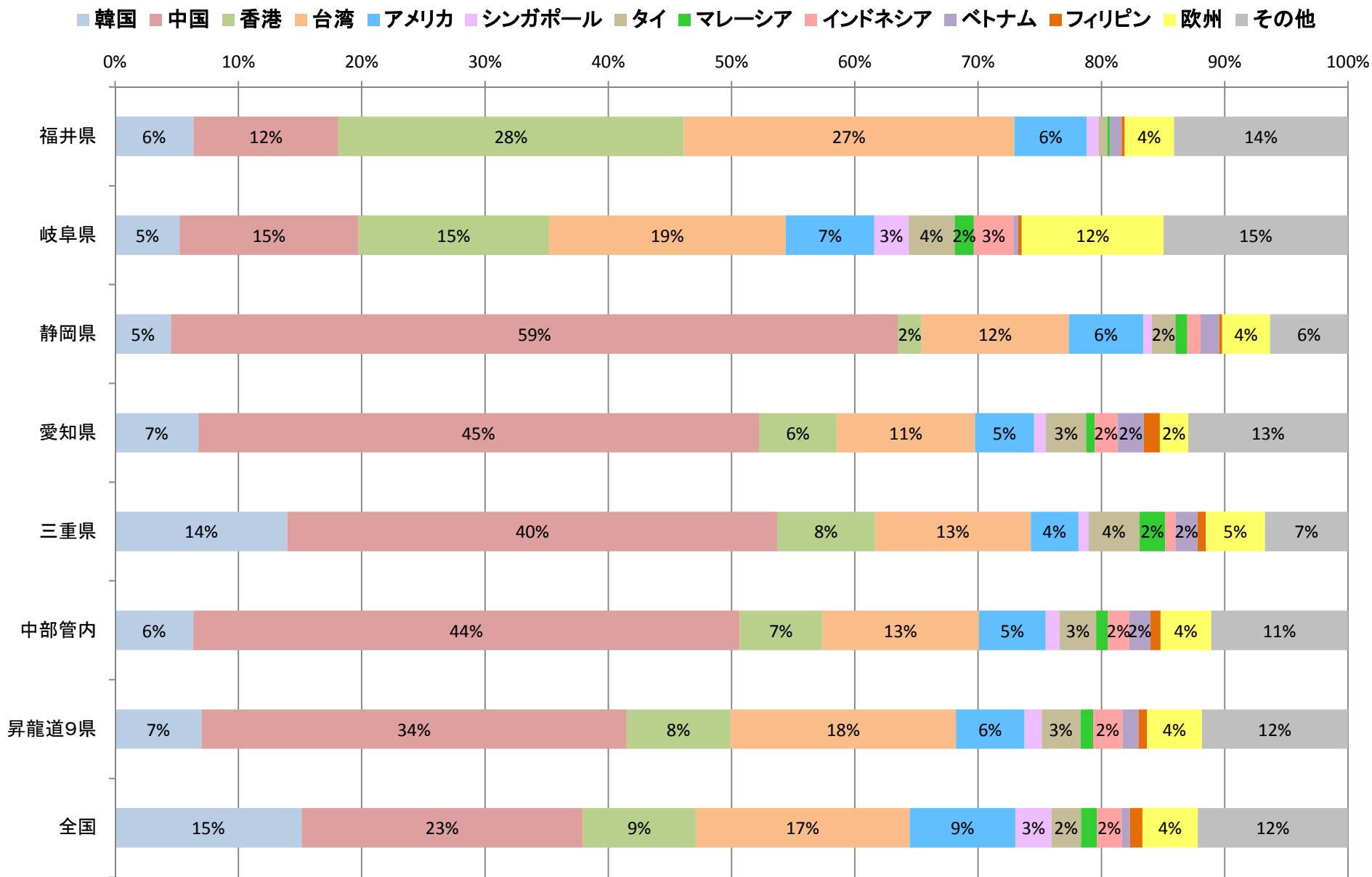
県別	年別	1月	2月	3月	4月	5月	6月	7月	8月	9月	10月	11月	12月	合計
福井県	平成29年	5,420	5,750	3,890	8,440	6,230	8,850	0	0	0	0	0	0	38,580
	平成28年	4,500	6,200	4,480	8,380	6,070	2,590	0	0	0	0	0	0	32,220
	対前年比(増減)	20.4%	-7.3%	-13.2%	0.7%	2.6%	241.7%							
岐阜県	平成29年	86,190	76,880	59,330	126,710	87,210	52,750	0	0	0	0	0	0	489,070
	平成28年	81,820	87,560	82,610	148,220	100,230	69,140	0	0	0	0	0	0	569,580
	対前年比(増減)	5.3%	-12.2%	-28.2%	-14.5%	-13.0%	-23.7%							
静岡県	平成29年	108,760	108,650	125,360	120,730	102,500	103,450	0	0	0	0	0	0	669,450
	平成28年	116,700	135,900	151,920	180,520	136,260	138,370	0	0	0	0	0	0	859,670
	対前年比(増減)	-6.8%	-20.1%	-17.5%	-33.1%	-24.8%	-25.2%							
愛知県	平成29年	200,030	181,940	188,960	241,180	190,340	192,160	0	0	0	0	0	0	1,194,610
	平成28年	182,950	191,630	225,620	247,570	206,670	198,570	0	0	0	0	0	0	1,253,010
	対前年比(増減)	9.3%	-5.1%	-16.2%	-2.6%	-7.9%	-3.2%							
三重県	平成29年	15,470	14,830	21,830	32,810	19,830	19,980	0	0	0	0	0	0	124,750
	平成28年	27,030	31,630	33,870	44,990	32,130	24,180	0	0	0	0	0	0	193,830
	対前年比(増減)	-42.8%	-53.1%	-35.5%	-27.1%	-38.3%	-17.4%							
中部管内	平成29年	415,870	388,050	399,370	529,880	406,110	377,180	0	0	0	0	0	0	2,516,460
	平成28年	413,010	452,920	498,510	629,670	481,350	432,860	0	0	0	0	0	0	2,908,320
	対前年比(増減)	0.7%	-14.3%	-19.9%	-15.8%	-15.6%	-12.9%							
昇龍道 9県	平成29年	670,700	611,080	572,180	933,050	690,880	560,960	0	0	0	0	0	0	4,038,850
	平成28年	634,210	687,480	685,160	963,710	758,190	608,180	0	0	0	0	0	0	4,336,930
	対前年比(増減)	5.8%	-11.1%	-16.5%	-3.2%	-8.9%	-7.8%							
全国	平成29年	6,201,750	5,764,710	5,899,250	7,862,570	6,501,140	6,160,270	0	0	0	0	0	0	38,389,690
	平成28年	5,561,520	5,970,690	5,800,370	6,780,650	5,540,060	5,625,890	0	0	0	0	0	0	35,279,180
	対前年比(増減)	11.5%	-3.4%	1.7%	16.0%	17.3%	9.5%							

※観光庁「宿泊旅行統計調査」平成29年6月第2次速報による

※従業者数10人未満の施設を含む

※端数処理の関係で月別の数値の合計と合計値が異なることがある

平成29年6月 国籍（出身地）別外国人延べ宿泊者数構成比（第2次速報）



※観光庁「宿泊旅行統計調査」平成29年6月第2次速報による。
 ※従業者数10人以上の施設のため、合計値が一致しない場合がある。
 ※構成比数値の2%未満は記載を省略している。

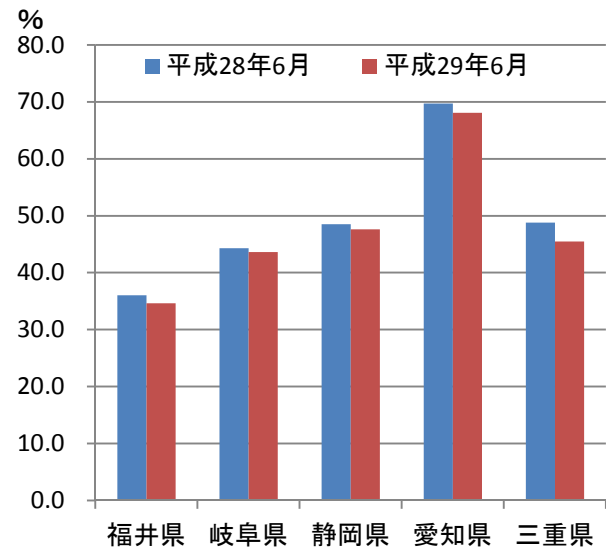
平成29年6月 客室稼働率（第2次速報）

別紙6

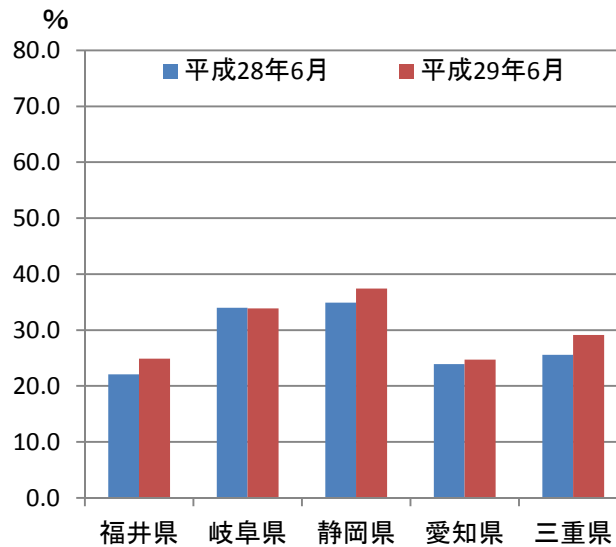
	全体			旅館			リゾートホテル			ビジネスホテル			シティホテル							
	平成29年		平成28年	平成29年		平成28年	平成29年		平成28年	平成29年		平成28年	平成29年		平成28年					
	稼働率(%)	順位	対前年比	稼働率(%)	稼働率(%)	順位	対前年比	稼働率(%)	稼働率(%)	順位	対前年比	稼働率(%)	稼働率(%)	順位	対前年比	稼働率(%)				
福井県	34.6	46	-1.4	36.0	24.9	40	2.8	22.1	15.9	46	-5.4	21.3	65.1	35	1.6	63.5	48.2	46	-4.9	53.1
岐阜県	43.6	40	-0.7	44.3	33.9	26	-0.1	34.0	45.8	28	3.2	42.6	63.7	38	-5.8	69.5	55.0	43	-12.4	67.4
静岡県	47.6	33	-0.9	48.5	37.4	20	2.5	34.9	44.5	29	2.4	42.1	67.0	32	-0.1	67.1	71.6	22	-1.6	73.2
愛知県	68.1	6	-1.6	69.7	24.7	42	0.8	23.9	50.9	18	-0.1	51.0	76.4	9	-0.1	76.5	76.6	10	-5.7	82.3
三重県	45.5	37	-3.3	48.8	29.1	33	3.5	25.6	43.2	31	0.0	43.2	60.6	41	-8.0	68.6	73.8	16	6.8	67.0
昇龍道9県	48.6	-	0.1	48.5	30.6	-	-0.1	30.7	43.5	-	2.6	40.9	67.3	-	-1.8	69.1	68.9	-	-0.8	69.7
全国	58.3	-	1.2	57.1	34.0	-	1.2	32.8	52.4	-	2.0	50.4	73.5	-	0.8	72.7	78.0	-	0.1	77.9

(H29年：左欄稼働率の単位は%、中欄の順位は都道府県順位、右欄の対前年比はH28年との増減率、H28年：稼働率の単位は%)
 ※昇龍道9県の客室稼働率は、9県の稼働率を単純に平均したものの。

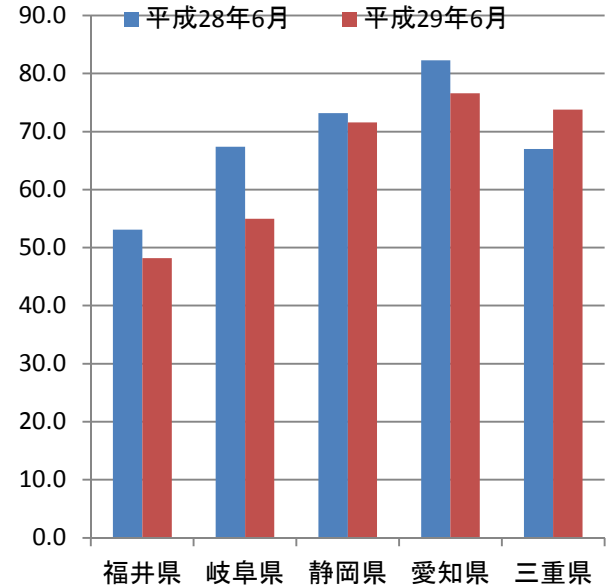
客室稼働率【全体】



客室稼働率【旅館】

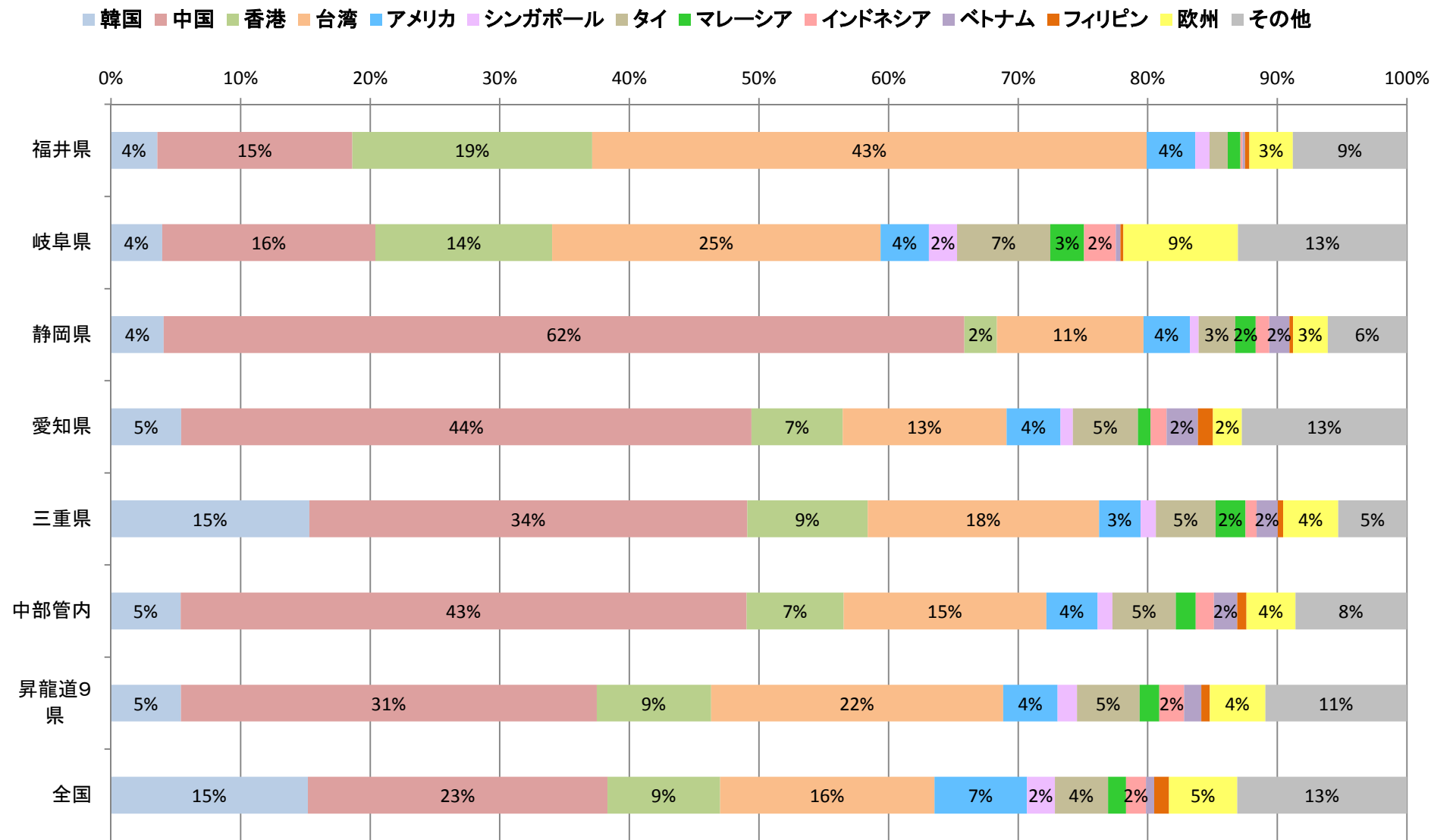


客室稼働率【シティホテル】



※観光庁「宿泊旅行統計調査」平成29年6月第2次速報による。
 ※従業者数10人未満の施設を含む。

平成29年1～6月 国籍（出身地）別外国人延べ宿泊者数構成比（第2次速報）



※観光庁「宿泊旅行統計調査」平成29年6月第2次速報による。
 ※従業者数10人以上の施設のため、合計値が一致しない場合がある。
 ※構成比数値の2%未満は記載を省略している。

外国人延べ宿泊者数(平成28年1～12月) <確定値>

参考資料1

単位:人泊

県別	年別	1月	2月	3月	4月	5月	6月	7月	8月	9月	10月	11月	12月	合計
福井県	平成28年	4,500	6,200	4,480	8,380	6,070	2,590	3,370	2,500	2,520	4,470	5,200	4,080	54,360
	平成27年	3,120	4,360	2,880	7,920	5,650	3,010	5,490	5,020	3,440	6,430	4,930	3,740	55,970
	対前年比(増減)	44.2%	42.2%	55.6%	5.8%	7.4%	-14.0%	-38.6%	-50.2%	-26.7%	-30.5%	5.5%	9.1%	-2.9%
岐阜県	平成28年	81,820	87,560	82,610	148,220	100,230	69,140	78,190	72,100	55,930	95,520	72,270	69,900	1,013,490
	平成27年	41,800	59,230	61,960	139,300	104,990	59,590	69,720	76,060	60,400	93,630	76,940	87,080	930,660
	対前年比(増減)	95.7%	47.8%	33.3%	6.4%	-4.5%	16.0%	12.1%	-5.2%	-7.4%	2.0%	-6.1%	-19.7%	8.9%
静岡県	平成28年	116,700	135,900	151,920	180,520	136,260	138,370	187,840	144,220	96,730	110,950	94,210	76,710	1,570,350
	平成27年	67,330	111,020	135,960	195,630	175,670	181,340	180,280	171,230	123,550	153,980	138,420	105,220	1,739,620
	対前年比(増減)	73.3%	22.4%	11.7%	-7.7%	-22.4%	-23.7%	4.2%	-15.8%	-21.7%	-27.9%	-31.9%	-27.1%	-9.7%
愛知県	平成28年	182,950	191,630	225,620	247,570	206,670	198,570	250,910	210,250	162,970	183,070	177,720	155,280	2,393,190
	平成27年	125,630	159,020	187,470	249,460	217,080	227,160	233,800	215,230	183,910	197,070	194,990	156,480	2,347,290
	対前年比(増減)	45.6%	20.5%	20.3%	-0.8%	-4.8%	-12.6%	7.3%	-2.3%	-11.4%	-7.1%	-8.9%	-0.8%	2.0%
三重県	平成28年	27,030	31,630	33,870	44,990	32,130	24,180	30,110	27,900	22,420	34,900	21,820	20,880	351,870
	平成27年	13,150	18,710	26,200	33,460	30,670	24,500	40,380	31,390	43,310	42,680	50,280	37,020	391,740
	対前年比(増減)	105.6%	69.1%	29.3%	34.5%	4.8%	-1.3%	-25.4%	-11.1%	-48.2%	-18.2%	-56.6%	-43.6%	-10.2%
中部管内	平成28年	413,010	452,920	498,510	629,670	481,350	432,860	550,420	456,970	340,580	428,900	371,230	326,850	5,383,270
	平成27年	251,030	352,340	414,460	625,760	534,040	495,590	529,670	498,920	414,610	493,780	465,550	389,550	5,465,290
	対前年比(増減)	64.5%	28.5%	20.3%	0.6%	-9.9%	-12.7%	3.9%	-8.4%	-17.9%	-13.1%	-20.3%	-16.1%	-1.5%
昇龍道9県	平成28年	634,210	687,480	685,160	963,710	758,190	608,180	728,000	611,910	476,070	643,140	544,780	503,870	7,844,680
	平成27年	407,160	526,380	560,030	906,430	768,340	631,510	686,910	652,110	560,050	700,010	651,200	565,100	7,615,210
	対前年比(増減)	55.8%	30.6%	22.3%	6.3%	-1.3%	-3.7%	6.0%	-6.2%	-15.0%	-8.1%	-16.3%	-10.8%	3.0%
全国	平成28年	5,561,520	5,970,690	5,800,370	6,780,650	5,540,060	5,625,890	6,716,110	5,726,940	5,048,700	5,948,130	5,134,040	5,535,840	69,388,940
	平成27年	3,961,550	4,861,860	5,015,270	6,355,900	5,579,560	5,347,670	6,411,430	6,039,140	4,992,140	6,083,640	5,332,270	5,634,170	65,614,600
	対前年比(増減)	40.4%	22.8%	15.7%	6.7%	-0.7%	5.2%	4.8%	-5.2%	1.1%	-2.2%	-3.7%	-1.7%	5.8%

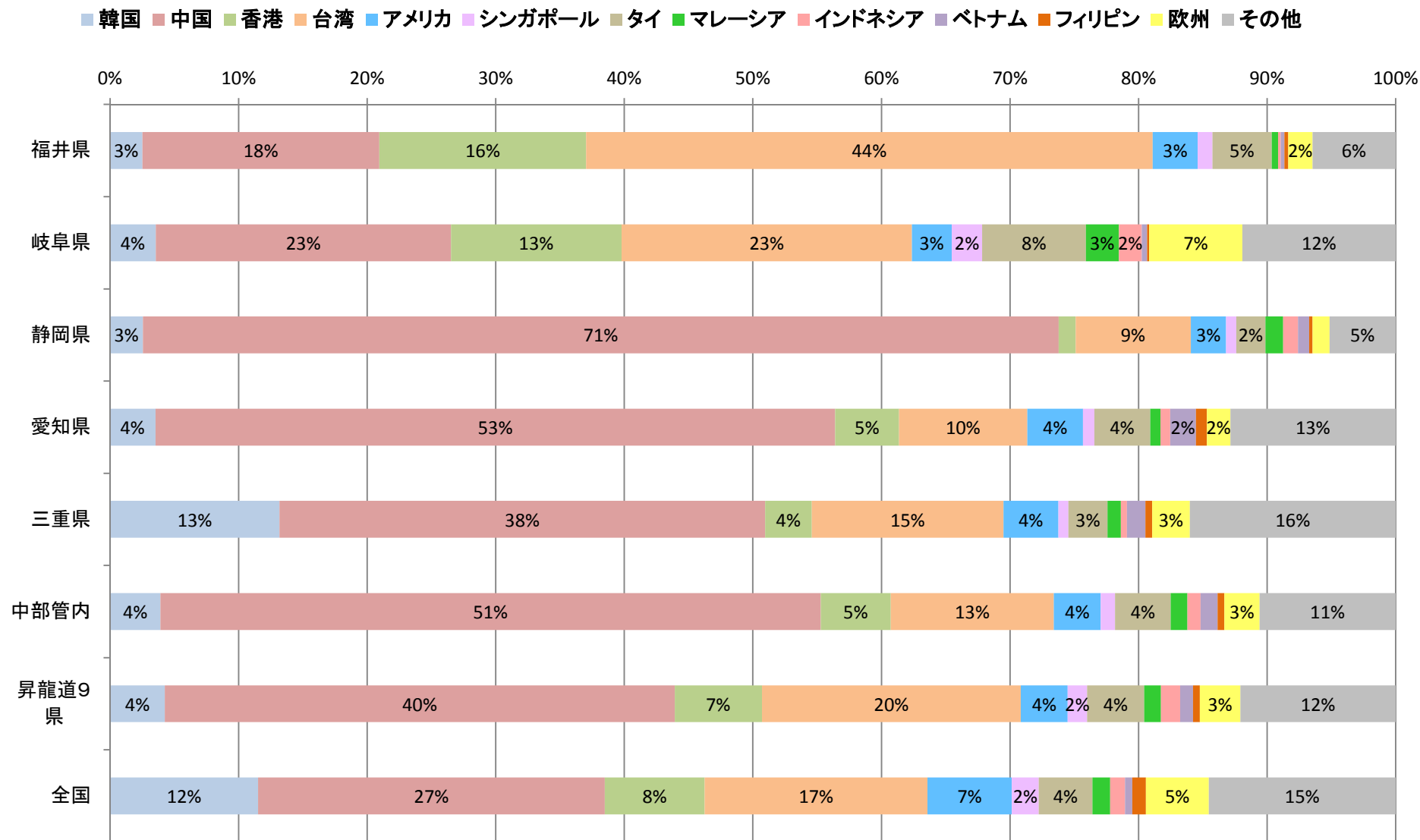
※観光庁「宿泊旅行統計調査」平成28年1～12月確定値による

※従業者数10人未満の施設を含む

※端数処理の関係で月別の数値の合計と合計値が異なることがある

平成28年1～6月 国籍（出身地）別外国人延べ宿泊者数構成比（確定値）

参考資料2



※観光庁「宿泊旅行統計調査」平成28年確定値による。
 ※従業者数10人以上の施設のため、合計値が一致しない場合がある。
 ※構成比数値の2%未満は記載を省略している。