

# 美幌町地域公共交通活性化協議会における地域公共交通確保維持改善事業の概要

## 事業実施の目的・必要性

美幌町は、北海道東部のオホーツク圏に位置し、恵まれた自然資源と交通結節点の立地条件に優れた地域特性に支えられ、農林畜産業・工業・商業のバランスのとれた活力のあるまちです。近年、人口の減少や高齢化が進む中、住民の足の確保が難しくなっており、バス運行の要望が増えている状況にあります。今後も、高齢者など交通弱者が利用しやすい公共交通の効率的運行が重要ですが、公共交通を維持するための費用負担が年々増加しており、財源確保が課題になっています。

また、地域間幹線系統と地域内フィーダー系統バス路線は美幌駅前バスターミナルを中心に接続しており、市街地の生活圏を回る市内循環線及び郊外部全体を網羅する乗合タクシー等、持続可能な公共交通の確保・維持に向けて、利用状況などを検証しながら効果的な公共交通（デマンド型・路線型）の枠組みや生活交通ネットワークの構築に向けて検討を進め、令和4年4月11日からはこれまでの路線及びダイヤ、運賃を見直し、デマンドバスの運行も開始しました。

## 生活交通確保維持改善計画の目標

利用者のニーズや利用状況を踏まえ、公共交通の利便性の更なる向上を目指し、令和4年度の目標数値を設定しました。

### <目標>

- ・美幌循環線 ～見直し後の路線を合わせて年間輸送人員 30,000人以上（見直し後～美幌駅循環線、美幌駅旭小学校線）
- ・美幌高校線 ～生徒一人当たり年間利用率（利用回数） 11回以上
- ・乗合タクシー～年間輸送人員運行地区の合計 1,500人以上

## 令和4年度事業概要

### [乗合バス型]

令和4年4月10日まで

- ・美幌循環線（右回り・左回り） 美幌駅前～美幌町役場～美幌駅前

令和4年4月11日以降

- ・美幌駅循環線（1～10便） 美幌駅前～美幌町役場～美幌高校 等
- ・美幌駅旭小学校線（1～10便） 旭小学校～美幌町役場～美幌駅前 等
- ・美幌高校線（通年） 美幌～美幌北2丁目～美幌高校

○運賃 ～R4.4.10 美幌循環線、美幌高校線 100円／1乗車

R4.4.11～ 美幌駅循環線、美幌駅旭小学校線、美幌高校線150円／1乗車

## 地域公共交通の現況

- ・北海道旅客鉄道(株) JR石北本線（美幌駅）
- ・北海道北見バス(株) 津別線（北見～美幌～津別）  
療育病院線（北見～美幌）  
美幌高校線（美幌～美幌高校）
- ・阿寒バス(株) ～R4.4.10 美幌循環線（右回り・左回り）  
R4.4.11～ 美幌駅循環線  
美幌駅旭小学校線
- ・美幌北海道交通ハイヤー(株) 乗合タクシー町内6方面  
申込バス「もーびー」
- ・混乗スクールバス 町内8路線

## 協議会開催状況

- ・令和4年6月27日  
令和4年度第1回美幌町地域公共交通活性化協議会  
共通回数券の発行、令和5年度地域内フィーダー系統確保維持計画
- ・令和4年10月3日（書面開催）  
令和4年度第2回美幌町地域公共交通活性化協議会  
路線の一部見直し及び新設、協議運賃
- ・令和4年12月 日（書面開催）  
令和4年度第3回美幌町地域公共交通活性化協議会  
令和4公共交通維持確保改善事業評価

### [デマンド型] 乗合タクシー

- ・豊岡方面 豊岡 ～ 豊岡方面 ～ J Aびほろ
- ・栄森方面 栄森 ～ 栄森方面 ～ 美幌駅
- ・豊幌登栄方面 登栄 ～ 豊幌登栄方面 ～ 美幌駅
- ・古梅方面 古梅 ～ 古梅方面 ～ 美幌駅
- ・日並都橋方面 日並 ～ 日並都橋方面 ～ 美幌駅
- ・報徳田中方面 田中 ～ 報徳田中方面 ～ 美幌駅

○運賃 500円／1乗車

# 令和4年度事業の実施状況

## 1) プロセス、創意工夫

- ・美幌循環線は運行開始以来、地域住民のニーズに応じて事業者と協議検討し、経路や停留所の一部変更などを行ってきましたが、人口減少に伴い利用者が減少傾向にあるため、美幌町地域公共交通計画に基づき路線を見直し、令和4年4月11日からは新路線、ダイヤにより運行を開始しています。
- ・新路線の運行にあわせ、デマンドバスを導入したことにより、利用者の利便性向上を図りました。
- ・美幌町地域公共交通計画に基づく持続可能な公共交通システムを構築するため、新路線の運行開始にあわせ町内路線バスの運賃を見直し、100円から150円に改定しました。
- ・美幌高校線は、運行時刻の調整による利便性の向上と、従来運賃の見直し等から利用が安定していましたが、ここ数年は生徒数の減少に伴って利用者も減少してきており、1人当たりの年間利用率についても減少しています。
- ・乗合タクシーは、利用者のニーズを把握して利便性の向上に努めておりますが、運行区域の人口減少に伴って、利用者も減少となっています。

## 2) 運行系統

令和4年4月10日まで  
美幌循環線

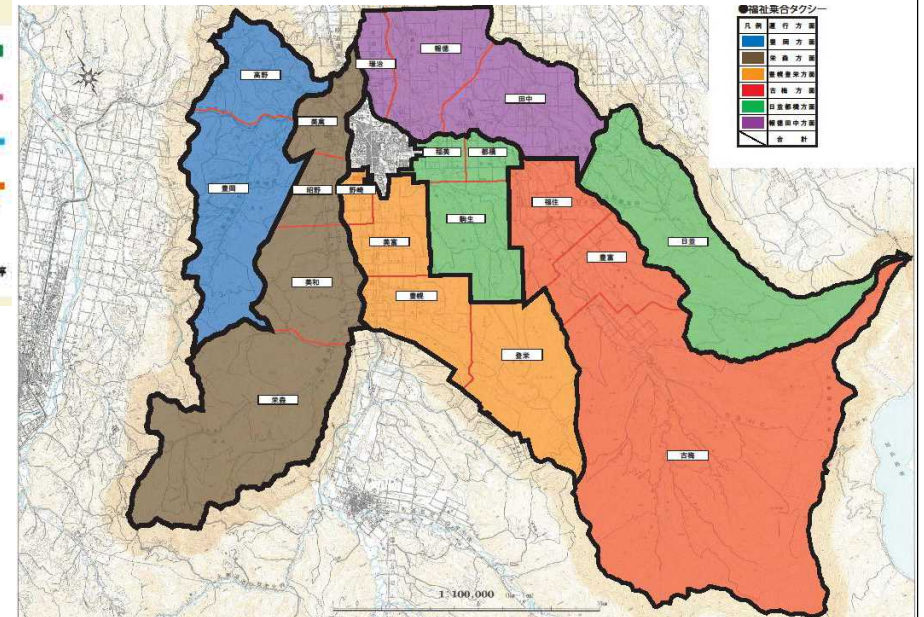


## 2) 運行系統

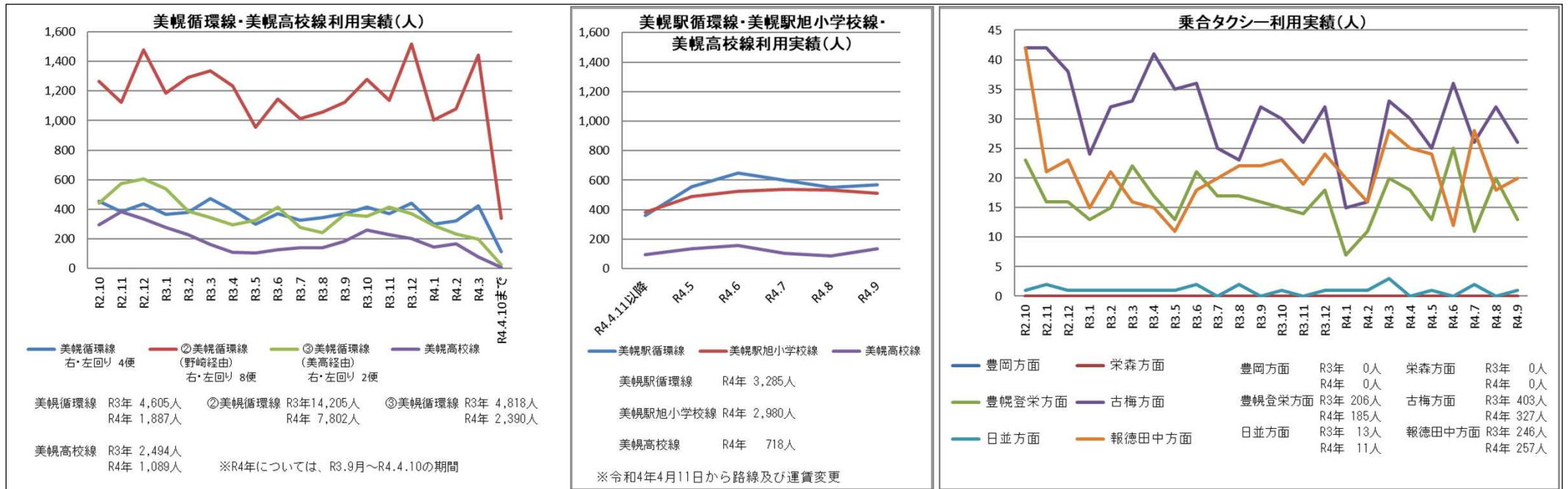
令和4年4月11日から  
美幌駅循環線  
美幌駅旭小学校線



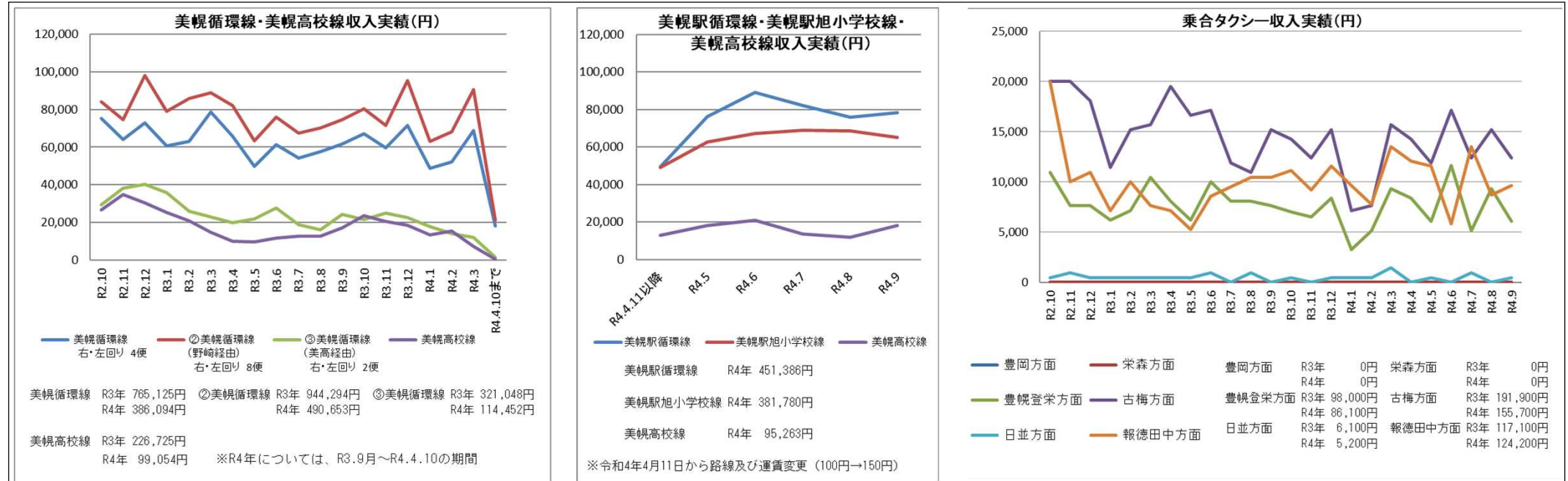
## 乗合タクシー



### 3) 利用実績



### 4) 収入実績



## 5) 事業実施の適切性

計画どおりに運行されたが、目標が達成できていないものがあり、乗合タクシーについては、豊岡方面、栄森方面は利用者がいませんでした。

## 7) 事業の今後の改善点

- ・美幌循環線は、令和4年4月11日に美幌駅循環線、美幌駅旭小学校線に見直し運行を開始しましたが、利用者数が伸びていない状況にあります。今後は、見直しに合わせて運行を開始したデマンドバスとの役割分担により、町全体の利用者のニーズに寄り添えるよう検討を行い、町民への新路線の定着と利用促進を図ります。
- ・美幌高校線は、美幌高校の生徒数が年々減少しており、利用者数も減少していますが、今後、路線延長等の見直しを進め、登下校時に利用しやすく、これまでバスを利用できなかった地域の生徒も利用ができるよう、利用促進に努めます。
- ・乗合タクシーは、農村地区の利用者のニーズを把握し、現行事業を基本としてより利用しやすい方策の検討により利用促進を図るとともに、事業の見直しを検討します。

## 6) 目標・効果達成状況

- ・美幌循環線、路線見直し後の美幌駅循環線、美幌駅旭小学校線は、目標30,000人／年の輸送人員に対し18,344人／年となり、前年度比5,285人の減少、目標達成率は61.15%となりました。
  - ・美幌高校線は、目標を生徒1人当たり年間利用率11回としましたが、10.0回となり、年間輸送人員も1,807人と減少しました。
  - ・乗合タクシーは、目標1,500人／年の輸送人員に対して780人／年となり、前年度比88人の減少となりました。
- 全体的に利用者が減少しており、豊岡方面においては地域の利用者が少ないこと、混乗スクールバスが運行していることにより利用実績がありませんでした。また、栄森方面についても、利用対象者が減少しており、利用実績がありませんでした。

## 8) 地方運輸局における二次評価結果

(令和5年度分と併せて評価)