

特定事業(事業再構築)
の進捗状況について

1. 特定地域一覧表（平成23年7月21日現在）

| 運輸局等 | 都道府県 | 特定地域（156地域） |
|------|--------|--|
| 北海道 | 北海道 | 札幌交通圏、小樽市、函館交通圏、旭川交通圏、苫小牧交通圏、釧路交通圏、帯広交通圏、北見交通圏 |
| 東北 | 青森 | 青森交通圏、八戸交通圏、弘前交通圏 |
| | 岩手 | 盛岡交通圏、花巻交通圏、一関交通圏 |
| | 宮城 | 仙台市、石巻市 |
| | 福島 | 福島交通圏、郡山交通圏、会津交通圏、いわき市 |
| | 秋田 | 秋田交通圏、横手市 |
| | 山形 | 山形交通圏 |
| 関東 | 東京 | 特別区・武三交通圏、北多摩交通圏、南多摩交通圏、西多摩交通圏 |
| | 神奈川 | 京浜交通圏、県央交通圏、湘南交通圏、小田原交通圏 |
| | 千葉 | 京葉交通圏、東葛交通圏、千葉交通圏、北総交通圏、市原交通圏 |
| | 埼玉 | 県南中央交通圏、県南西部交通圏、県北交通圏、※県南東部交通圏 |
| | 群馬 | 東毛交通圏 |
| | 群馬及び埼玉 | 中・西毛交通圏 |
| | 茨城 | 水戸県央交通圏、県南交通圏、県西交通圏、※県北交通圏 |
| | 栃木 | 宇都宮交通圏、県南交通圏、塩那交通圏 |
| | 山梨 | 甲府交通圏 |
| 北陸信越 | 新潟 | 新潟交通圏、長岡交通圏、上越交通圏、三条市A、新発田市 ※※柏崎市A |
| | 富山 | 富山交通圏、高岡・氷見交通圏、※砺波市B・南砺市 |
| | 石川 | 金沢交通圏、南加賀交通圏 |
| | 長野 | 長野交通圏、松本交通圏、上田市A、飯田市A |
| | 愛知 | 名古屋交通圏、知多交通圏、尾張北部交通圏、尾張西部交通圏、西三河北部交通圏、西三河南部交通圏、※東三河南部交通圏 |
| 中部 | 静岡 | 静岡交通圏、富士・富士宮交通圏、沼津・三島交通圏、磐田・掛川交通圏、藤枝・焼津交通圏、伊豆交通圏、※浜松交通圏 |
| | 岐阜 | 岐阜交通圏、大垣交通圏、高山交通圏、美濃・可児交通圏、※※東濃西部交通圏、※※東濃東部交通圏 |
| | 三重 | 津交通圏、松阪交通圏、※北勢交通圏 |
| | 福井 | 福井交通圏 |

| 運輸局等 | 都道府県 | 特定地域（156地域） |
|------|---------------------------|---|
| 近畿 | 大阪 | 大阪市域交通圏、北摂交通圏、河北交通圏、河南B交通圏、泉州交通圏、※河南交通圏 |
| | 京都 | 京都市域交通圏 |
| | 兵庫 | 神戸市域交通圏、姫路・西播磨交通圏、東播磨交通圏 |
| | 奈良 | 奈良市域交通圏、※生駒交通圏、※中部交通圏 |
| | 滋賀 | 大津市域交通圏、湖南交通圏、中部交通圏、湖東交通圏 |
| | 和歌山 | 和歌山市域交通圏 |
| | 中国 | 広島 |
| 鳥取 | | 鳥取交通圏、米子交通圏、※倉吉交通圏 |
| 島根 | | 松江交通圏、出雲交通圏 |
| 岡山 | | 岡山市、倉敷交通圏、津山市 |
| 山口 | | 下関市、宇部市、山口市、周南市、防府市、岩国交通圏 |
| 四国 | 香川 | 高松交通圏、中讃交通圏 |
| | 徳島 | 徳島交通圏 |
| | 愛媛 | 松山交通圏、東予交通圏、今治交通圏 |
| | 高知 | 高知交通圏 |
| 九州 | 福岡 | 福岡交通圏、北九州交通圏、筑豊交通圏、大牟田市、久留米市 |
| | 佐賀 | 佐賀市、唐津市 |
| | 長崎 | 長崎交通圏、佐世保市、諫早市 |
| | 熊本 | 熊本交通圏、八代交通圏 |
| | 大分 | 大分市、別府市 |
| | 宮崎 | 宮崎交通圏、都城交通圏、延岡市 |
| 鹿児島 | 川薩交通圏、鹿屋交通圏、鹿児島空港交通圏、鹿児島市 | |
| 沖縄 | 沖縄 | 沖縄本島 |

（全国の営業区域の総数 638地域）

※：平成22年4月1日指定地域
 ※※：平成22年10月1日指定地域

全地域において地域計画作成済
 特定事業計画申請開始

2. 特定事業計画認定申請・認定状況(総括表)

H23.10.1現在

| 法人タクシー | | | | | | | 個人タクシー | | |
|-------------------|-----------------|------------------------------|-----------------------------|-----------------|--------------------------|----------------------|---------------|-------------|---------------------------|
| 特定事業計画認定申請 | | | 事業再構築 | | | | 対象事業者数 | 申請事業者数 | 認定事業者数 |
| 対象事業者数 | 申請事業者数 | 認定事業者数 | 単独による事業再構築認定事業者 | 共同による事業再構築認定事業者 | 減車・休車車両数 | | | | |
| | | | | | 減車 | 休車 | | | |
| 9 | 9 | 9 | 5 | 0 | 18 | 0 | 26 | 25 | 25 |
| 基準車両数 H20.7.11 | H21.9.30 現在の車両数 | H21.10.1 ~ H22.4.25 までの減車車両数 | H22.4.26(特定事業計画受付開始日) 現在車両数 | 事業再構築による減車・休車数 | H22.4.12以降の事業再構築によらない減車数 | 事業再構築による減車・休車実施後の車両数 | 基準車両数からの減車車両数 | 基準車両数からの減車率 | 事業再構築による減休車数の基準車両数に対する減車率 |
| 313 | 310 | 11 | 299 | 18 | 1 | 280 | 33 | 10.5% | 5.8% |

特定事業の進捗状況(苫小牧交通圏)

| 法人事業者 | 特定事業 | | | 申請年月日 | 認定年月日 | 変更認定年月日 | 変更認定年月日 |
|-------|-----------|-------------|------------|------------|------------|------------|-----------|
| | タクシー車両の禁煙 | タクシーチケットの共用 | ほか | | | | |
| A | ○ | ○ | | 平成22年5月18日 | 平成22年5月26日 | | |
| B | ○ | ○ | | 平成22年5月13日 | 平成22年5月24日 | | |
| C | ○ | ○ | | 平成22年5月13日 | 平成22年5月24日 | | |
| D | | | アイドリングストップ | 平成22年7月22日 | 平成22年7月29日 | | |
| E | ○ | | | 平成22年4月26日 | 平成22年5月13日 | | |
| F | ○ | ○ | | 平成22年4月26日 | 平成22年5月13日 | | |
| G | ○ | ○ | | 平成22年4月28日 | 平成22年5月13日 | 平成23年1月12日 | 平成23年8月4日 |
| H | ○ | | | 平成22年5月11日 | 平成22年5月17日 | | |
| I | | | アイドリングストップ | 平成22年7月5日 | 平成22年7月20日 | | 平成23年8月4日 |
| 合計 | 7社 | 5社 | 2社 | | | | |

| | | | | | |
|--------|-----|-----|---------|------------|------------|
| 個人タクシー | 25者 | 25者 | チケット、禁煙 | 平成22年5月17日 | 平成22年5月26日 |
|--------|-----|-----|---------|------------|------------|

事業再構築の進捗状況(苫小牧交通圏)

| 法人事業者 | 基準車両数 平成20年7月11日 | 特定地域指定前日 平成21年9月末 | 特定事業受付日 平成22年4月26日 | 平成23年9月30日現在 | | | 実施後 車両数 | 減車率 | 減車時期 (再構築) | 23. 10. 1現在 |
|-------|---------------------|----------------------|-----------------------|--------------|--------------|------|------------|--------|-------------------------------|-------------|
| | | | | 減車数 | 事業再構築 減車数 | 減車数計 | | | | |
| A | 56 | 56 | 51 | 6 | | 6 | 50 | 10.71% | | 50 |
| B | 25 | 25 | 23 | 2 | 1 | 3 | 22 | 12.00% | 22年11月1両 | 22 |
| C | 40 | 40 | 36 | 4 | | 4 | 36 | 10.00% | | 36 |
| D | 5 | 5 | 5 | | | 0 | 5 | 0.00% | | 5 |
| E | 94 | 94 | 94 | | 10 | 10 | 84 | 10.64% | 22年5月10両 | 84 |
| F | 27 | 24 | 24 | 3 | | 3 | 24 | 11.11% | | 24 |
| G | 22 | 22 | 22 | | 3 | 3 | 19 | 13.64% | 22年5月1両 23年1月1両 24年1月1両 | 20 |
| H | 30 | 30 | 30 | | 3 | 3 | 27 | 10.00% | 22年5月2両 22年8月1両 | 27 |
| I | 14 | 14 | 14 | | 1 | 1 | 13 | 7.14% | 23年8月1両 | 13 |
| 合計 | 313 | 310 | 299 | 15 | 18 | 33 | 280 | 10.54% | | 281 |

20. 7. 11現在

23. 10. 1現在

| | | | | | | | | | | |
|--------|----|--|--|--|--|--|--|--|--|----|
| 個人タクシー | 32 | | | | | | | | | 26 |
|--------|----|--|--|--|--|--|--|--|--|----|

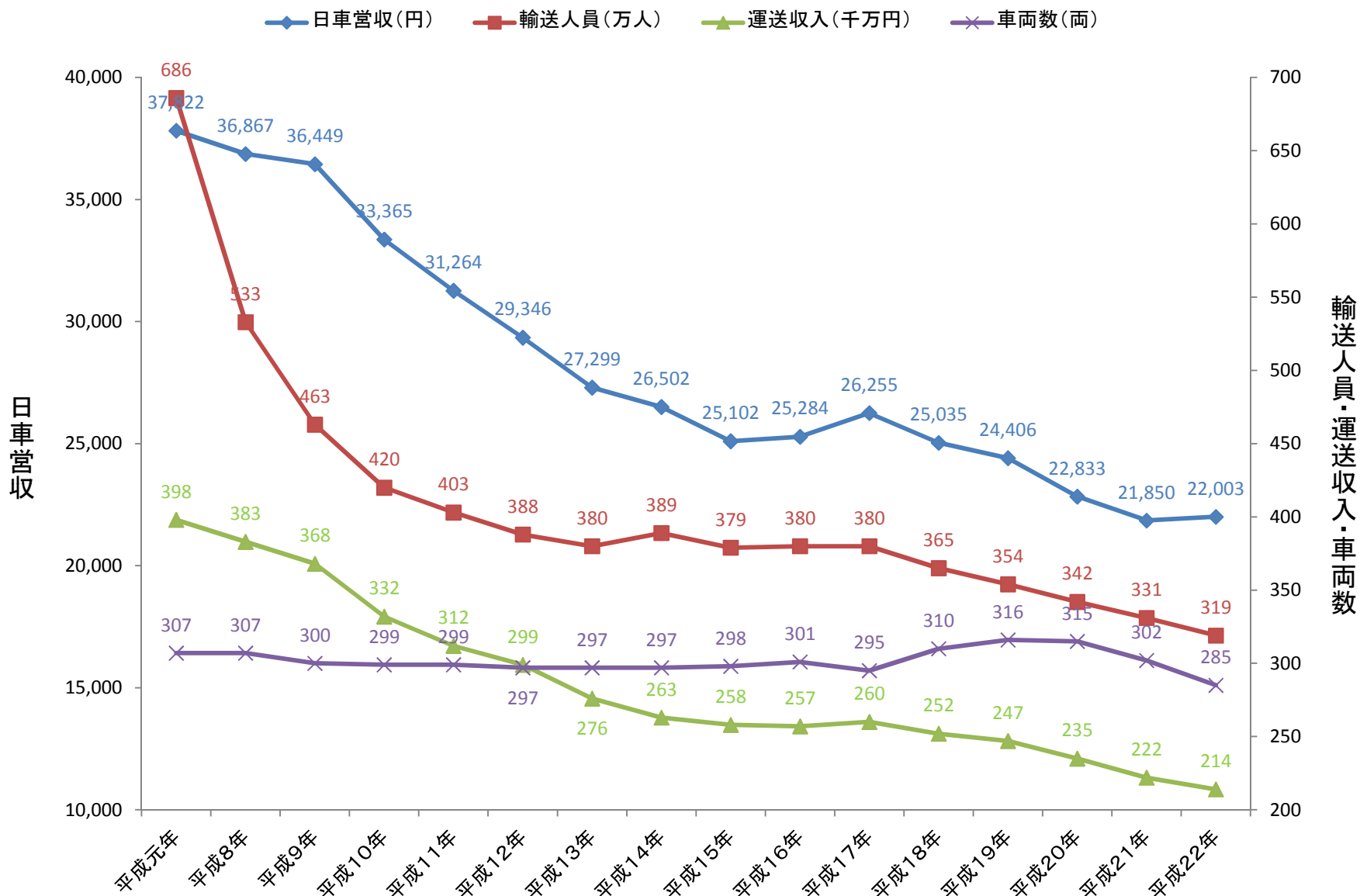
※特種車両を除く

苫小牧交通圏
タクシー事業輸送実績の推移につ
いて

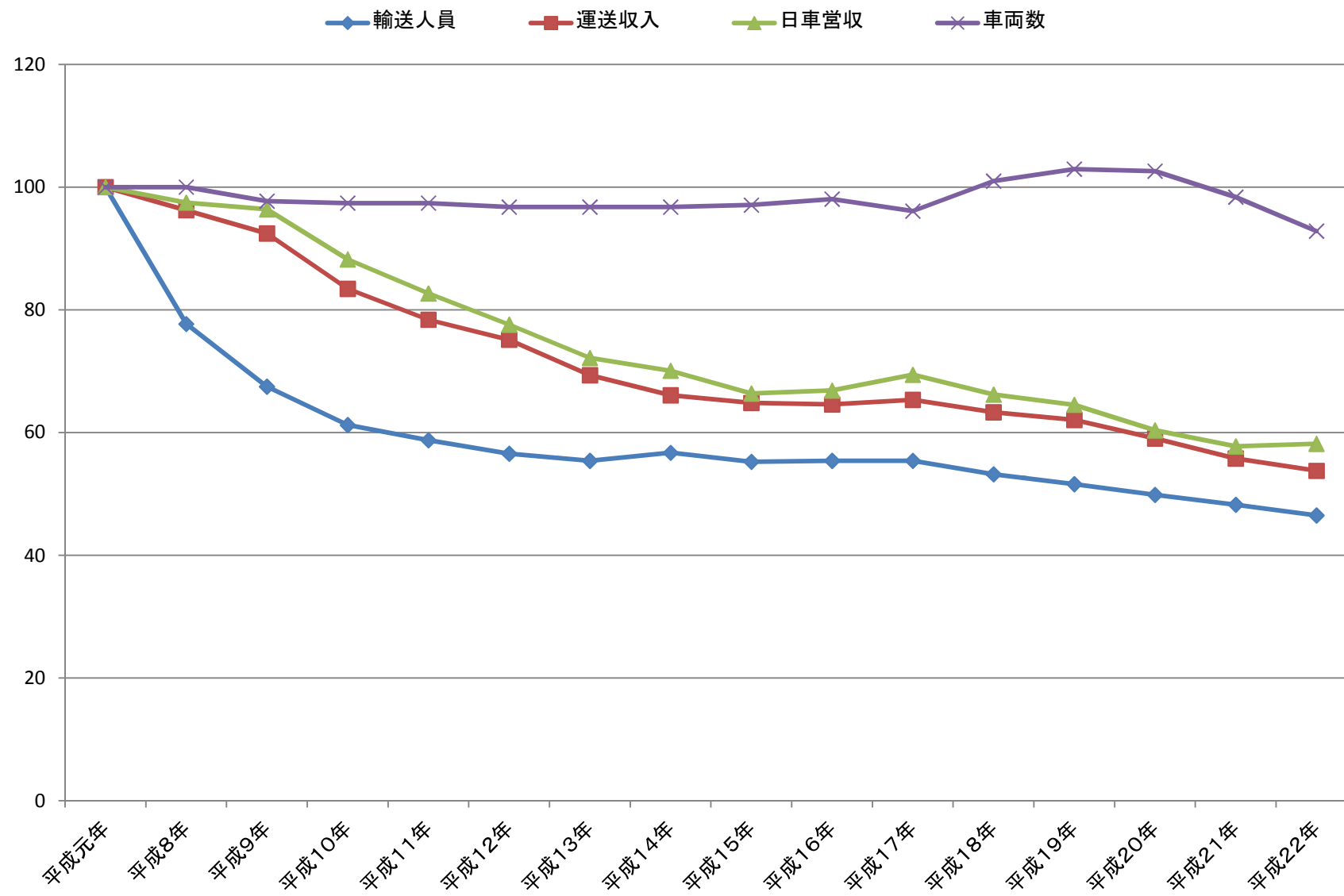
苫小牧交通圏タクシー事業の輸送実績の推移(法人タクシー)

| 年度 | 延実在車両数 (両) | 延実働車両数 (両) | 実働率 (%) | 実車キロ | | | 輸送回数 | | 運送収入 | |
|-------|--------------------------|--------------------------|------------|----------------------------|------------|-----------------------|----------------------------|-----------------------|----------------------------|-------------------------|
| | | | | 実車キロ(km) | 実車率 (%) | 1日1車 当り(km) | 輸送回数(回) | 1日1車 当り(回) | 運送収入 (千円) | 1日1車 当り(円) |
| 昭和60年 | 111,690 | 108,310 | 97.0 | 14,186,977 | 35.0 | 131.0 | 4,628,020 | 42.7 | 3,742,674 | 34,555 |
| 平成元年 | (100) 111,690 | (100) 105,213 | 94.2 | (100) 15,047,334 | 39.4 | (100) 143.0 | (100) 4,634,208 | (100) 44.0 | (100) 3,979,325 | (100) 37,822 |
| 平成8年 | 112,055 | 104,004 | 92.8 | 12,244,022 | 37.0 | 117.7 | 3,516,404 | 33.8 | 3,834,272 | 36,867 |
| 平成9年 | 110,646 | 100,948 | 91.2 | 11,068,955 | 35.8 | 109.7 | 3,183,871 | 31.5 | 3,679,466 | 36,449 |
| 平成10年 | 109,321 | 99,552 | 91.1 | 9,846,380 | 33.7 | 98.9 | 2,948,972 | 29.6 | 3,321,565 | 33,365 |
| 平成11年 | 109,406 | 99,658 | 91.1 | 9,126,536 | 32.1 | 91.6 | 2,765,377 | 27.7 | 3,115,722 | 31,264 |
| 平成12年 | 108,677 | 101,901 | 93.8 | 8,729,844 | 31.0 | 85.7 | 2,653,993 | 26.0 | 2,990,354 | 29,346 |
| 平成13年 | (97) (100) 108,305 | (96) (100) 101,237 | 93.5 | (57) (100) 8,599,929 | 31.5 | (59) (100) 84.9 | (56) (100) 2,595,980 | (58) (100) 25.6 | (69) (100) 2,763,619 | (72) (100) 27,299 |
| 平成14年 | 108,405 | 99,329 | 91.6 | 8,618,686 | 32.2 | 86.8 | 2,627,598 | 26.5 | 2,632,452 | 26,502 |
| 平成15年 | 108,915 | 102,621 | 94.2 | 8,314,005 | 31.7 | 81.0 | 2,546,956 | 24.8 | 2,576,001 | 25,102 |
| 平成16年 | 108,770 | 101,619 | 93.4 | 8,277,350 | 31.4 | 81.5 | 2,526,357 | 24.9 | 2,569,381 | 25,284 |
| 平成17年 | 110,394 | 98,963 | 89.6 | 8,397,800 | 31.9 | 84.9 | 2,529,708 | 25.6 | 2,598,249 | 26,255 |
| 平成18年 | 110,808 | 100,573 | 90.8 | 8,157,069 | 32.7 | 81.1 | 2,452,551 | 24.4 | 2,517,861 | 25,035 |
| 平成19年 | 114,178 | 101,079 | 88.5 | 8,006,112 | 32.0 | 79.2 | 2,374,384 | 23.5 | 2,466,887 | 24,406 |
| 平成20年 | 115,303 | 102,787 | 89.1 | 7,542,718 | 30.6 | 73.4 | 2,286,601 | 22.2 | 2,346,898 | 22,833 |
| 平成21年 | 112,781 | 101,734 | 90.2 | 7,145,105 | 30.5 | 70.2 | 2,203,200 | 21.7 | 2,222,932 | 21,850 |
| 平成22年 | (94) (97) 105,235 | (92) (96) 97,196 | 92.36 | (46) (81) 6,947,631 | 31.26 | (50) (84) 71.48 | (46) (82) 2,122,165 | (50) (85) 21.83 | (54) (77) 2,138,582 | (58) (81) 22,003 |

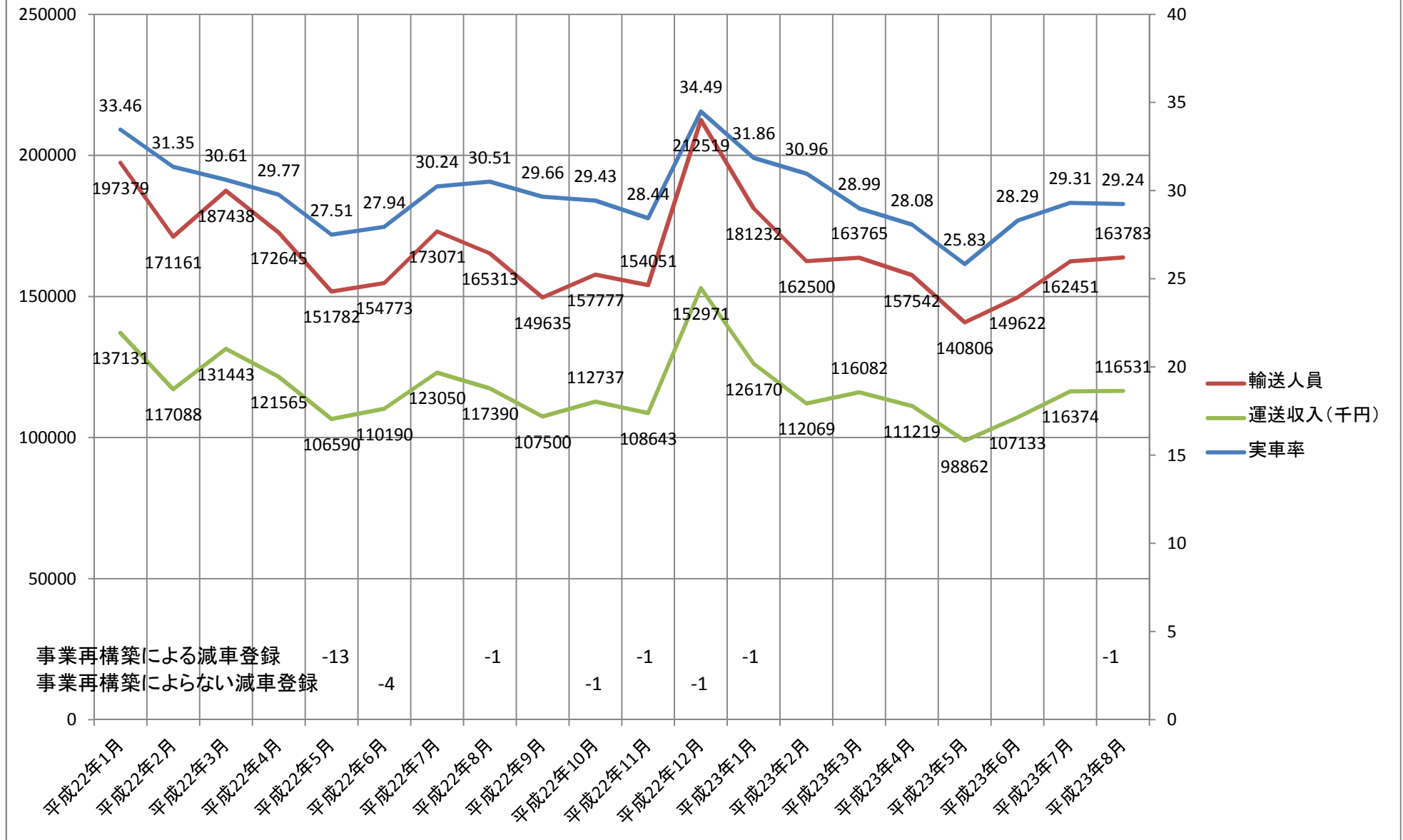
苫小牧交通圏の日車營收等の推移(法人タクシー)



苫小牧交通圏におけるタクシーの事業者数等の推移(H1=100)



苫小牧交通圏(一部)の輸送実績



特定地域におけるタクシー事業者
の経営状況等に関する調査・監査
の実施について

国自安第42号
国自旅第34号
平成23年4月13日

北海道運輸局自動車交通部長 殿

自動車交通局安全政策課長
自動車交通局旅客課長
(公印省略)

特定地域におけるタクシー事業者の経営状況等に関する調査・監査の
実施について

タクシー事業については、長期的に需要が減少傾向にある中、地域によっては、タクシー車両数の増加などにより収益基盤の悪化や運転者の労働条件の悪化等の問題が生じ、タクシーが地域公共交通としての機能を十分に発揮することが困難な状況となっている。

このような状況を踏まえ、平成21年10月より施行された「特定地域における一般乗用旅客自動車運送事業の適正化及び活性化に関する特別措置法」に基づき、国土交通大臣が供給過剰の進行等の問題が見られる地域として指定する特定地域においては、タクシー事業の適正化及び活性化を推進するため、タクシー事業者が特定事業と相まった事業再構築を定め、供給輸送力の減少、経営の合理化に取り組んでいるところである。

今般、同法附帯決議における「特定地域において協議会に参加しない事業者、減車等に協力しない事業者に対しては、タクシー事業の適正化、活性化を推進する観点から、その経営状況を十分に確認する等の措置を講じること。」の趣旨を踏まえ、下記のとおり調査・監査を実施することとしたので、対応されたい。

また、本調査・監査を円滑かつ効率的に実施するため、地域の実情を踏まえ、貴局において必要と判断する場合には、調査票送付前にヒアリング等を実施されたい。

なお、本件については、社団法人全国乗用自動車連合会会長あて、別添のとおり通知したので申し添える。

記

1. 輸送部門における対応

- (1) 協議会に参加しない事業者及び減車等に協力しない事業者など調査の対象となる事業者リストを作成すること。
なお、減車等が進んでいない特定地域においては、原則として当該地域内の全事業者を対象とすること。
- (2) 当該対象事業者に対しては、道路運送法第94条第1項に基づき、調査票(別紙様式を参照の上、貴局において作成すること。)を送付し、30日程度の報告期限を設け、必要事項を記入の上、報告するよう指示すること。
なお、当該調査票については、最低直近の1ヶ月分を記入させること。
- (3) 報告された当該調査票については、収支状況を確認するとともに、乗務距離の最高限度(旅客自動車運送事業運輸規則(以下「運輸規則」という。)第22条により指定する地域に限る。)の遵守状況や拘束時間の遵守状況について精査すること。
- (4) 当該調査票を基に対面調査を実施すること。
なお、当該対面調査に当たっては、当該調査票の記入事項の根拠となる資料(乗務記録(運輸規則第25条第3項に規定する記録)、点呼記録(運輸規則第24条第3項に規定する記録)及びその他資料)について、当該調査票の対象となる期間分を用意するよう指示すること。
- (5) 調査の結果、法令違反(関連書類の未提出を含む。)の疑いが生じた場合には、具体的な法令違反の疑いの内容を精査し、調査対象事業者に当該法令違反について事実確認を行うとともに、改善指導を行うこと。
- (6) 調査結果に関係資料を添えて、監査部門に情報を提供すること。
- (7) 地域におけるタクシー事業の適正化、活性化の状況を踏まえ、輸送部門において必要と判断する場合には、本調査を定期的に繰り返し実施すること。

2. 監査部門における対応

監査部門においては、上記1.(6)における情報の提供を受け、「旅客自動車運送事業の監査方針について(平成21年9月29日付け国自安第56号、国自旅第124号、国自整第50号)」及び「旅客自動車運送事業の監査方針の細部取扱いについて(平成21年9月29日付け国自安第57号、国自旅第125号、国自整第51号)」に基づき、当該事業者に対して適切な措置を講ずること。

(別添)

国自安第 42 号の 2
国自旅第 34 号の 2
平成 23 年 4 月 13 日

社団法人 全国乗用自動車連合会会長 殿

自動車交通局安全政策課長
自動車交通局旅客課長

特定地域におけるタクシー事業者の経営状況等に関する調査・監査の
実施について

標記について、別添のとおり各地方運輸局自動車交通部長、関東及び近畿運輸局自動車監査指導部長並びに沖縄総合事務局運輸部長あて通達したので、了知されるとともに、傘下会員に対して周知徹底を図るようお願いいたします。