

第6回 トラック輸送における取引環境・労働時間改善 新潟県地方協議会

平成29年7月24日(月) 13時30分～
新潟県トラック総合会館 5階 501号室

【議事次第】

1. 開会

厚生労働省新潟労働局 竹田労働基準部長 挨拶

2. 議題

- (1) 新潟県地方協議会の座長について
- (2) 新潟県地方協議会における平成29年度パイロット事業について
- (3) 物流危機～運転手の過重労働 その裏に～ 東京放送(TBS)制作番組「報道特集」より
- (4) 中央協議会の情報について
- (5) 新潟県地方協議会におけるトラック事業をめぐる諸問題改善に向けた検討

3. その他

4. 閉会

国土交通省北陸信越運輸局 林自動車交通部長 挨拶

【配付資料】

- トラック輸送における取引環境・労働時間改善新潟県地方協議会規約
- 佐々木桐子先生プロフィール
- 資料1 パイロット事業対象集団報告様式
- 資料2 (株)藤井商店での荷下ろし、荷積みの状況
- 資料3 (株)藤井商店 倉庫写真
- 資料4 物流危機～運転手の過重労働 その裏に～
- 資料5 第6回中央協議会及び第5回トラック運送業の生産性向上協議会
- 資料6 時間外労働の上限規制
- 資料7 新潟県地方協議会におけるトラック運送事業をめぐる諸問題改善に向けた検討

第6回 トラック輸送における取引環境・労働時間改善
新潟県地方協議会

委員名簿

(順不同、敬称略)

<u>佐々木 桐子</u>	新潟国際情報大学 准教授
<u>五十嵐 悟</u>	経済産業省 関東経済産業局 産業部担当次長
早 福 弘	一般社団法人 新潟県商工会議所連合会 専務理事
本 間 哲 夫	一般社団法人 新潟県経営者協会 専務理事
名古屋 祐 三	新潟県中小企業団体中央会 専務理事
<u>樋 口 毅</u>	全国農業協同組合連合会新潟県本部 管理部長
金 川 貴 宣	北越紀州製紙株式会社 新潟工場 事務部長
金 子 昌 弘	北星産業株式会社 取締役営業部長
高 杉 陽 子	特定非営利活動法人 新潟県消費者協会 事務局長
渡 辺 章 衛	全日本運輸産業労働組合新潟県連合会 執行委員長
小 熊 勇	日本労働組合総連合会新潟県連合会 副会長
小 林 和 男	中越運送株式会社 取締役社長
市 村 輝 男	長岡トラック株式会社 代表取締役社長
浅 間 博	公益社団法人 新潟県トラック協会 専務理事
<u>楳 葉 伸 一</u>	厚生労働省 新潟労働局長
江 角 直 樹	国土交通省 北陸信越運輸局長

※ 下線表示の方は、今回変更となった委員です。

第6回 トラック輸送における取引環境・労働時間改善
新潟県地方協議会

出席者名簿

(順不同、敬称略)

	佐々木 桐 子	新潟国際情報大学 准教授
	本 間 哲 夫	一般社団法人 新潟県経営者協会 専務理事
代理	渡 辺 武 輝	新潟県中小企業団体中央会 事務局長
	金 川 貴 宣	北越紀州製紙株式会社 新潟工場 事務部長
代理	上 山 賢	北星産業株式会社 課長
	高 杉 陽 子	特定非営利活動法人 新潟県消費者協会 事務局長
	渡 辺 章 衛	全日本運輸産業労働組合 新潟県連合会 執行委員長
代理	堀 川 勝 則	日本労働組合総連合会新潟県連合会 地方委員
	小 林 和 男	中越運送株式会社 取締役社長
	市 村 輝 男	長岡トラック株式会社 代表取締役社長
	浅 間 博	公益社団法人 新潟県トラック協会 専務理事
代理	竹 田 紀 稔	厚生労働省 新潟労働局 労働基準部長
代理	林 伸 治	国土交通省 北陸信越運輸局 自動車交通部長

配 席 図

敬称略

厚生労働省新潟労働局
労働基準部長

竹田 紀稔



新潟国際情報大学
准教授

佐々木 桐子



国土交通省北陸信越運輸局
自動車交通部長

林 伸治



一般社団法人 新潟県経営者協会
専務理事 本間 哲夫



新潟県中小企業団体中央会
事務局長 渡辺 武輝



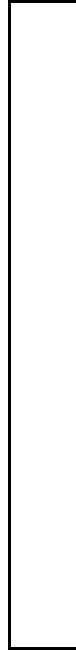
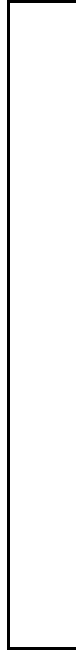
北越紀州製紙株式会社 新潟工場
事務部長 金川 貴宣



北星産業株式会社
課長 上山 賢



特定非営利活動法人 新潟県消費者協会
事務局長 高杉 陽子



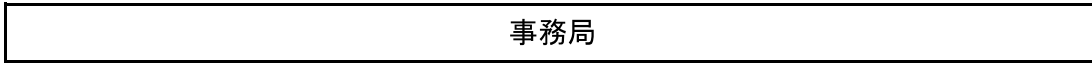
中越運送株式会社
取締役社長 小林 和男

長岡トラック株式会社
代表取締役社長 市村 輝男

公益社団法人 新潟県トラック協会
専務理事 浅間 博

全日本運輸産業労働組合 新潟県連合会
執行委員長 渡辺 章衛

日本労働組合総連合会新潟県連合会
地方委員 堀川 勝則



事務局



厚生労働省新潟労働局
労働基準部 監督課長

羽賀 政昭

国土交通省北陸信越運輸局
新潟運輸支局 首席運輸企画専門官

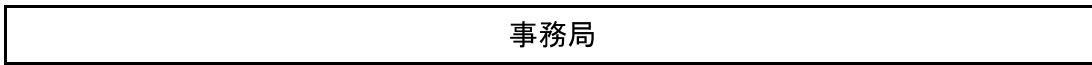
竹村 康仁

国土交通省北陸信越運輸局
新潟運輸支局 運輸企画専門官

長谷川 寛和

公益社団法人新潟県トラック協会
業務部長

高橋 進



事務局



厚生労働省新潟労働局
労働基準部監督課特別司法監督官

山田 道人

国土交通省北陸信越運輸局
新潟運輸支局長

真嶋 学

国土交通省北陸信越運輸局
自動車交通部貨物課長

松岡 豊

国土交通省北陸信越運輸局
自動車交通部貨物課専門官

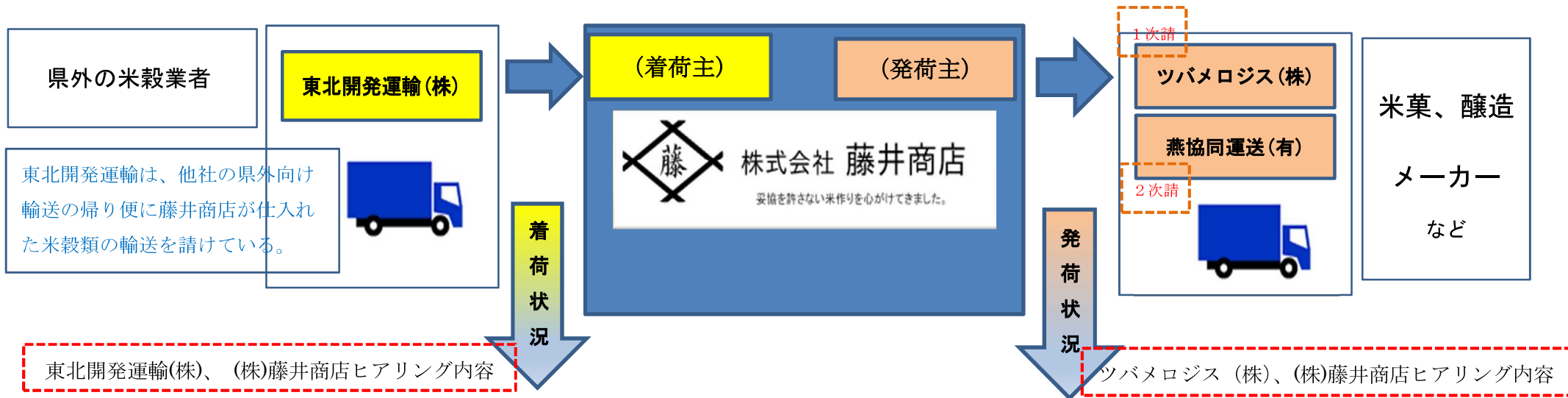
前島 克至

プレス席

入口

(株) 藤井商店での荷下ろし、荷積みの状況

資料 2



東北開発運輸(株)、(株)藤井商店ヒアリング内容

ツバメロジス(株)、(株)藤井商店ヒアリング内容

- 荷種、荷姿：米（主に特定米穀）、ばら積み（紙袋）、フレコンバック
- ピーク時の輸送状況
 - ・週あたり：4～5台（13トﾝ車）※1台に30キ紙袋×400袋
 - ・時間帯：藤井商店から時間指定は無いが、工場の始業（7:30）に合わせて朝一番に下ろせるよう待機
 - ・荷下ろしの状況：
 - ・受付、荷下ろしは先着順
 - ・受付時に搬入先の倉庫を指定される
 - ・作業は1台ずつ行う
 - ・運転手が藤井商店のパレットに米袋およそ400袋を下ろす。（早い者で30～40分の作業）
 - ・フォークリフトで倉庫に搬入
 - ・**手待ちの状況**
 - ・繁忙期は朝の時間帯で15台程が並ぶ
 - ・荷主都合による手待ちは殆どない。（東北開発運輸）
 - ・繁忙期では、長くて1時間くらいの手待ちが発生している模様。（藤井商店）

- 荷種、荷姿：米、ばら積み（紙袋）、フレコンバック
 - ※紙袋は、玄米を精米業者に輸送する場合に使用
- ピーク時の輸送状況
 - ・週あたり：繁忙期は毎日2～3台
 - 米菓、醸造メーカーへの輸送以外にも主食米の輸送がある。
 - ・時間帯：午後が多い。（特に時間指定は無い）
 - ・荷積みの状況：車両到着時に積込み場所を指定される
 - 作業は1台ずつ行う
 - パレットに積まれた米袋およそ400袋、フレコンバック（1つ1t）をフォークリフトで積み込む。（フレコン、紙袋とも1台30～40分の作業）
 - ・**手待ちの状況**
 - ・繁忙期では、長くて1時間くらいの手待ちが発生している模様。（藤井商店）

・その他 H4年の新工場竣工以来、到着したトラックを構内で待機させるため構内の門扉を24時間開放しているほか、運転者が常時使用できるトイレを設置している。



第一倉庫
屋根の下で積卸しを行う。
建物内右側にはパレットが置かれている。



整頓されたパレット。
積卸しの際に使用する。



倉庫内で保管されている米穀。
配送先別で保管されている。
秋季には倉庫が一杯になる。

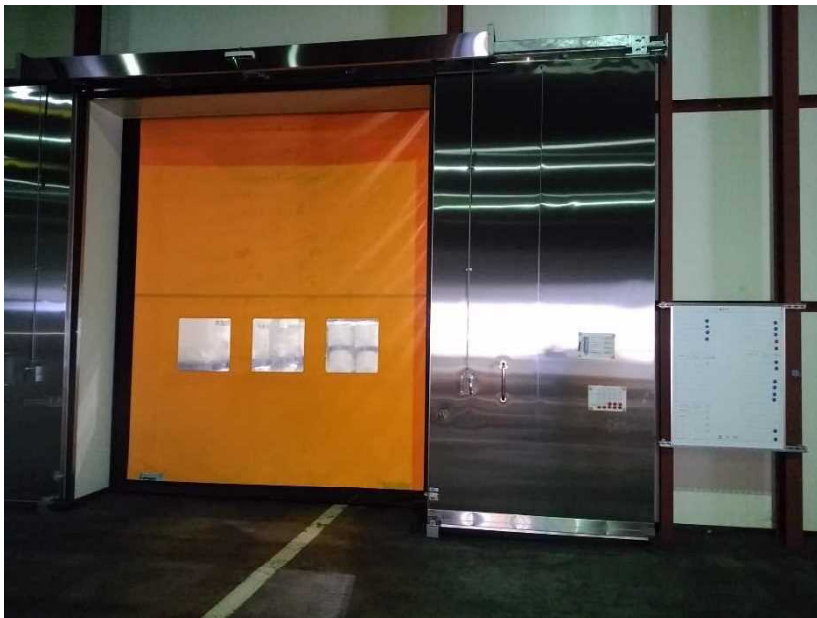


フレキシブルコンテナバッグ（フレコンバッグ）に詰められた米穀。1つが1トンある

フレキシブルコンテナバッグ（Flexible Containers）は、粉末や粒状物の荷物を保管・運搬するための袋状の包材のことである。略してフレコン、コンテナバッグ、フレコンバッグとも呼ばれる。1トン程度の重量物を充填できる容積・強度のものが主流であることから、トン袋と呼ばれる場合もある。ポリエチレンやポリプロピレン等の丈夫な化学繊維で織られたシートとベルトより構成され、1枚数百円で購入できる。



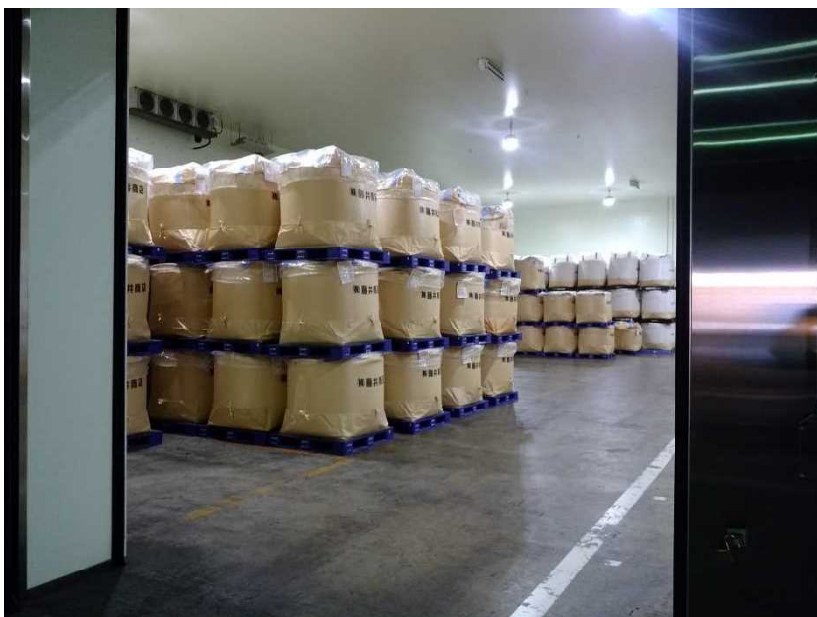
中央に積まれた紙袋（かみたい）
1袋が30kgある



倉庫内に併設された保冷库



品質を保つため、一定の温度で管理された保冷库で出荷を待つ





第一倉庫から事務棟を臨む
手前の駐車エリアは、待機車両スペース。
20台ほどが待機できる。



第一倉庫脇には、待機運転手のための
トイレが設置されている。(24時間使
用可能)



第一倉庫から第二倉庫を臨む



第二倉庫搬入、搬出口





フォークリフトによる積み込み作業



物流危機 ～運転手の過重労働 その裏に～

東京放送（TBS）制作番組「報道特集」29.6.10 放映より

〈あらすじ〉

平成28年10月8日、香川県観音寺市で発生した事故は、トレーラーが秋祭りの山車に突っ込み、1名が死亡し、39名が重軽傷を負う大事故であった。

トレーラーは、愛媛県から関東へ木材を運搬する途中であり、出発から4時間後の事故だった。

運転手は、事故直前まで前を通る山車に気付かなかつたと見られ、「居眠りしていたかも知れない」と供述している。

運転手には過失運転致死傷により4年の禁固が言い渡され、現在服役中である。運送会社は、過労運転をさせた疑いで書類送検された。

番組は次のポイントを検証する形で制作されており、運送業界の構造的問題に迫っている。

○過重労働はあったか

○高速道路を使えない運転手たち



会社の運行管理は・・・

○国の規制緩和がもたらしたもの

○水屋の存在と運送業界の歪み



過当競争と安い運賃
下請が多い多層構造
運送の実態が見えない



過重労働、安い運賃
に拍車をかけている

○トレーラー事故が問いかけるもの

○物流危機の裏に運送業界の歪み



中間業者が入るほど運賃が下がる
誰が運んでいるのか分からない
互いに頸を絞め合う運送業界
立場の弱い者にしわ寄せ
適正な運賃収受と運転者の環境改善

※ 録画した番組の本協議会での再生視聴（映像の二次利用）については、東京放送（株）ビジネス法務部日向（ひゅうが）氏から承諾を頂いております。

新潟県地方協議会におけるトラック運送事業をめぐる 諸問題改善に向けた検討

