

平成29年3月7日

北陸信越運輸局

**北陸信越運輸局管内の宿泊旅行統計調査の集計結果
(平成28年12月) について**

観光庁の宿泊旅行統計調査の平成28年12月分(第2次速報)が取りまとめられたことを受け、北陸信越運輸局管内(新潟県、長野県、富山県、石川県)の集計結果(平成28年12月)を取りまとめました。

1. 延べ宿泊者数(月別)(P1~P2)

平成28年12月の管内の延べ宿泊者数については、管内4県計が281万人泊で前年同月比は6.8%減、新潟県が79万人泊で同5.4%増、長野県が118万人泊で同10.9%減、富山県が22万人泊で同15.1%減、石川県が62万人泊で同9.2%減であった。

なお、全国は3,935万人泊で同1.6%減であった。

2. 外国人延べ宿泊者数(月別)(P3~P4)

平成28年12月の管内の外国人延べ宿泊者数については、管内4県計が17万人泊で前年同月比は4.5%減、新潟県が3万人泊で同14.2%減、長野県が9万人泊で同1.2%増、富山県が1万人泊で同7.5%減、石川県が4万人泊で同8.9%減であった。

なお、全国は560万人泊で同0.6%減であった。

3. 宿泊施設の客室稼働率(月別)(P5~P6)

平成28年12月の管内の宿泊施設の客室稼働率については、管内4県計が37.1%で前年同月比は0.3ポイント増、新潟県が37.7%で同2.5ポイント増、長野県が29.6%で同0.5ポイント減、富山県が42.3%で同0.7ポイント増、石川県が58.0%で同2.7ポイント減であった。

なお、全国は57.0%で同0.4ポイント増であった。

4. 延べ宿泊者数、外国人延べ宿泊者数、外国人比率(1~12月分)(P7)

(1) 平成28年1~12月の管内の延べ宿泊者数については、管内4県計が3,995万人泊で前年同期比は5.3%減、新潟県が1,012万人泊で同1.4%減、長野県が1,801万人泊で同6.3%減、富山県が328万人泊で同17.8%減、石川県が854万人泊で同2.2%減であった。

なお、全国は49,418万人泊で同2.0%減であった。

(2) 平成28年1~12月の管内の外国人延べ宿泊者数については、管内4県計が225万人泊で前年同期比は16.2%増、新潟県が26万人泊で同0.0%増、長野県が116万人泊で同22.9%増、富山県が20万人泊で同1.7%減、石川県が62万人泊で同19.1%増であった。

なお、全国は7,088万人泊で同8.0%増であった。

(3) 平成28年1～12月の管内の外国人比率(注)については、管内4県計が5.6%で前年同期比は1.0ポイント増、新潟県が2.6%で同0.0ポイント増、長野県が6.5%で同1.6ポイント増、富山県が6.2%で同1.0ポイント増、石川県が7.2%で同1.3ポイント増であった。
なお、全国は14.3%で同1.3ポイント増であった。

注) 外国人比率とは、延べ宿泊者数に対する外国人延べ宿泊者数の割合。

[外国人比率] = [外国人延べ宿泊者数] ÷ [延べ宿泊者数] × 100

【連絡先】

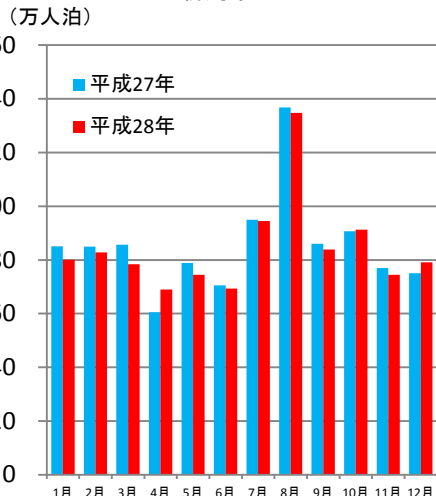
北陸信越運輸局 観光部 観光企画課 中牧、真島

電話 025-285-9181

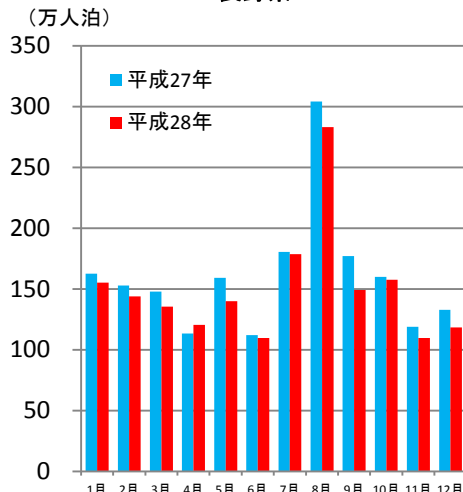
FAX 025-285-9172

1. 延べ宿泊者数(月別)

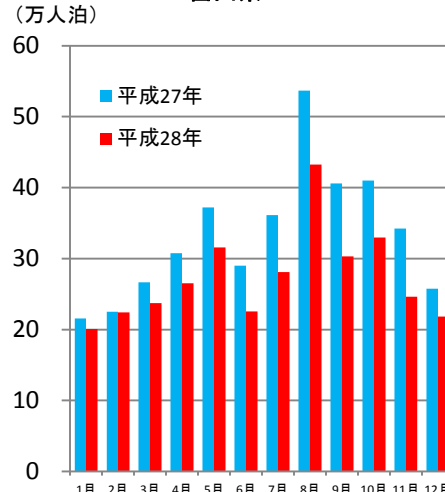
新潟県



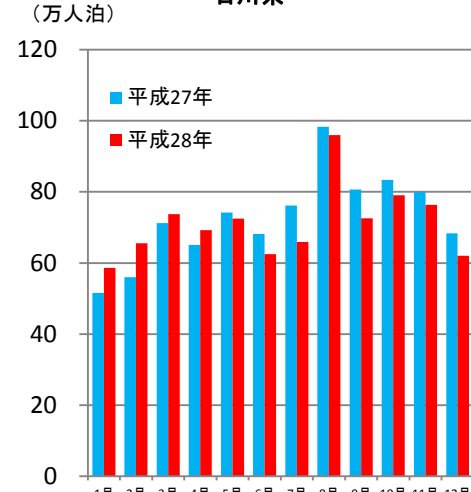
長野県



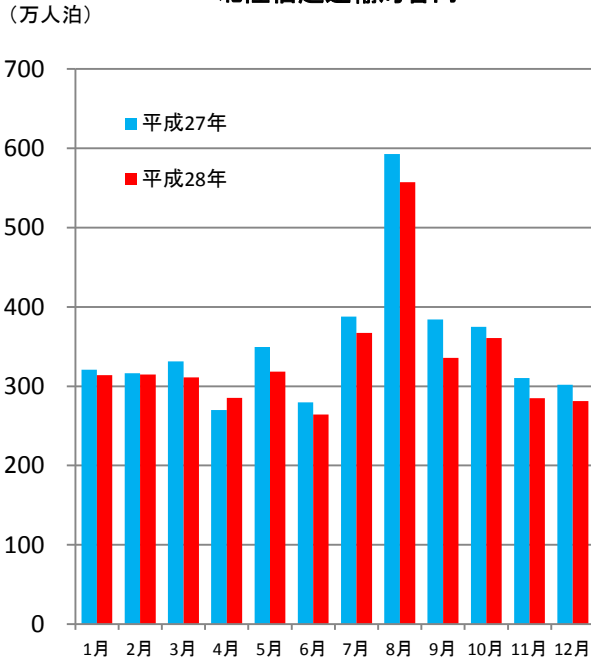
富山県



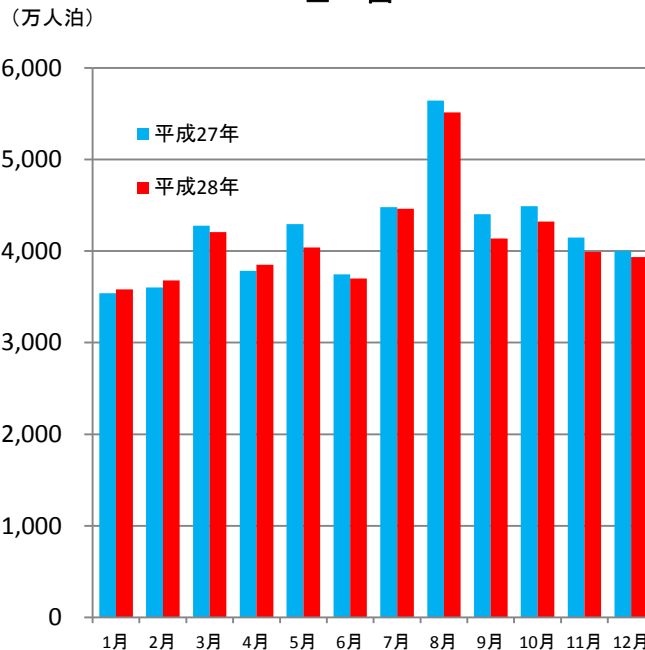
石川県



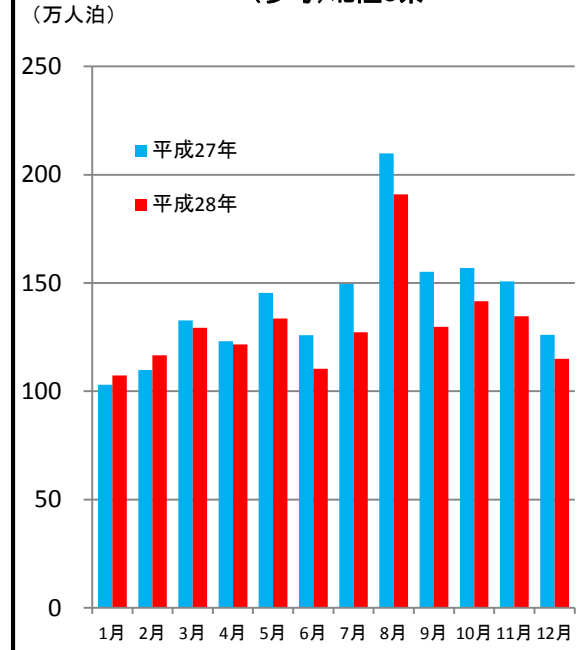
北陸信越運輸局管内



全国



(参考)北陸3県



※観光庁「宿泊旅行統計調査」による(平成27年は確定値、平成28年は第2次速報値)。

※北陸3県は、富山県・石川県・福井県。

1-2. 延べ宿泊者数(月別)

(単位は人泊。なお、対前年比の単位は%)

県別	年別	1月	2月	3月	4月	5月	6月	7月	8月	9月	10月	11月	12月	計
新潟県	平成27年	850,720	849,620	856,490	605,720	789,230	704,810	949,520	1,367,910	859,860	906,240	769,240	750,600	10,259,960
	平成28年	800,950	827,910	783,560	689,520	744,870	693,000	944,630	1,347,350	839,200	912,870	744,560	791,290	10,119,710
	対前年比	94.1	97.4	91.5	113.8	94.4	98.3	99.5	98.5	97.6	100.7	96.8	105.4	98.6
長野県	平成27年	1,626,210	1,527,960	1,477,890	1,135,240	1,592,320	1,120,710	1,804,120	3,040,530	1,770,760	1,599,770	1,190,290	1,327,590	19,213,380
	平成28年	1,553,000	1,438,260	1,354,080	1,206,080	1,399,720	1,097,980	1,786,860	2,831,330	1,490,590	1,574,850	1,096,070	1,182,810	18,011,630
	対前年比	95.5	94.1	91.6	106.2	87.9	98.0	99.0	93.1	84.2	98.4	92.1	89.1	93.7
富山県	平成27年	215,440	225,240	266,800	307,510	372,010	290,060	361,310	536,760	405,910	410,160	342,240	257,480	3,990,920
	平成28年	200,840	224,210	237,210	265,390	315,670	225,490	280,840	432,610	303,310	329,520	246,270	218,510	3,279,870
	対前年比	93.2	99.5	88.9	86.3	84.9	77.7	77.7	80.6	74.7	80.3	72.0	84.9	82.2
石川県	平成27年	515,440	560,160	712,410	650,770	741,930	681,790	761,520	982,910	806,250	833,330	799,340	683,680	8,729,520
	平成28年	586,370	655,360	737,670	692,150	724,660	625,090	659,180	959,580	725,870	790,080	763,470	620,600	8,540,080
	対前年比	113.8	117.0	103.5	106.4	97.7	91.7	86.6	97.6	90.0	94.8	95.5	90.8	97.8
当局管内	平成27年	3,207,800	3,162,970	3,313,590	2,699,230	3,495,500	2,797,370	3,876,470	5,928,110	3,842,780	3,749,500	3,101,110	3,019,350	42,193,780
	平成28年	3,141,150	3,145,740	3,112,510	2,853,140	3,184,920	2,641,570	3,671,500	5,570,880	3,358,970	3,607,310	2,850,380	2,813,200	39,951,270
	対前年比	97.9	99.5	93.9	105.7	91.1	94.4	94.7	94.0	87.4	96.2	91.9	93.2	94.7
全国	平成27年	35,403,320	36,007,880	42,781,050	37,848,950	42,943,170	37,453,870	44,806,790	56,426,530	44,025,610	44,898,650	41,485,070	39,997,480	504,078,370
	平成28年	35,807,130	36,796,710	42,066,910	38,496,080	40,403,240	36,996,960	44,605,430	55,134,170	41,375,710	43,236,440	39,915,600	39,350,060	494,184,440
	対前年比	101.1	102.2	98.3	101.7	94.1	98.8	99.6	97.7	94.0	96.3	96.2	98.4	98.0
福井県	平成27年	299,140	312,550	348,520	272,370	340,680	287,870	372,050	578,350	340,030	326,460	366,080	319,830	4,163,910
	平成28年	285,550	286,860	317,760	259,460	295,030	252,740	332,090	517,190	268,800	296,420	336,600	310,900	3,759,400
	対前年比	95.5	91.8	91.2	95.3	86.6	87.8	89.3	89.4	79.1	90.8	91.9	97.2	90.3
北陸3県	平成27年	1,030,020	1,097,950	1,327,730	1,230,650	1,454,620	1,259,720	1,494,880	2,098,020	1,552,190	1,569,950	1,507,660	1,260,990	16,884,350
	平成28年	1,072,760	1,166,430	1,292,640	1,217,000	1,335,360	1,103,320	1,272,110	1,909,380	1,297,980	1,416,020	1,346,340	1,150,010	15,579,350
	対前年比	104.1	106.2	97.4	98.9	91.8	87.6	85.1	91.0	83.6	90.2	89.3	91.2	92.3

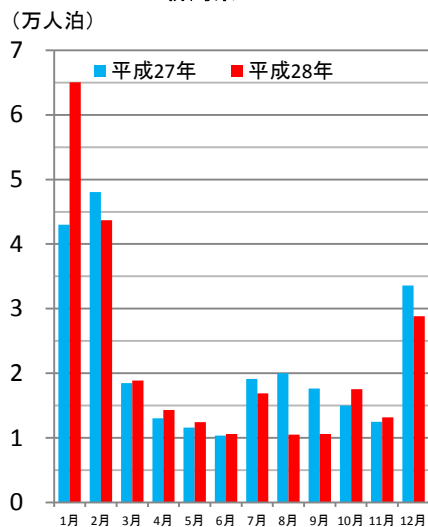
※観光庁「宿泊旅行統計調査」による(平成27年は確定値、平成28年は第2次速報値)。

※端数処理により、合計値及び割合が異なる場合がある。

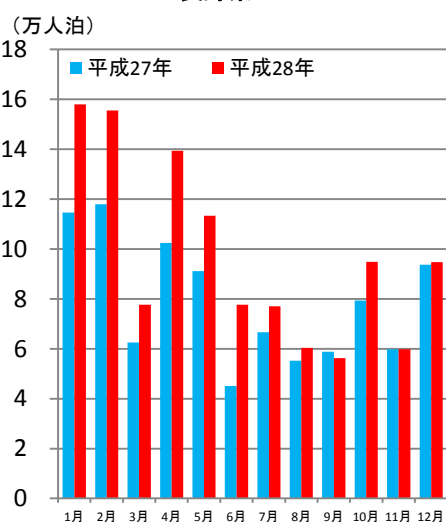
※当局管内は、新潟県・長野県・富山県・石川県。北陸3県は、富山県・石川県・福井県。

2. 外国人延べ宿泊者数(月別)

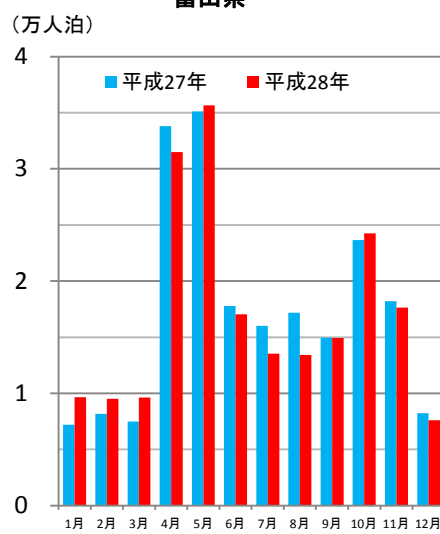
新潟県



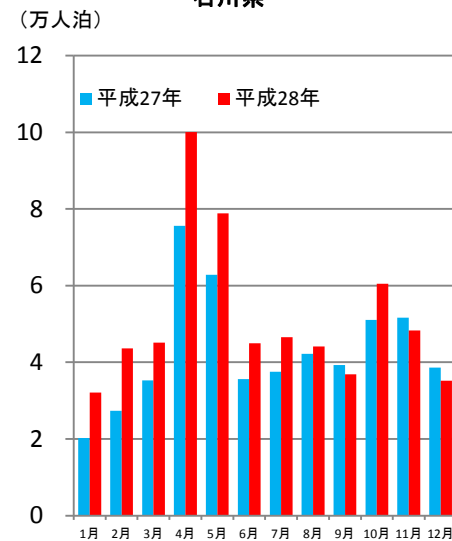
長野県



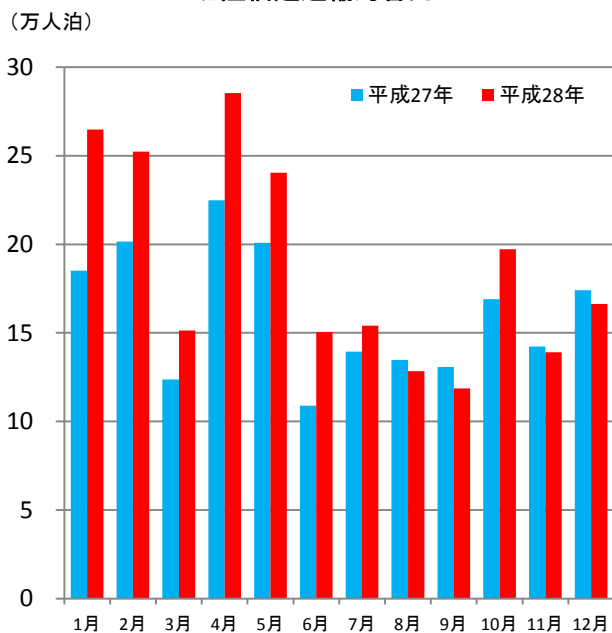
富山県



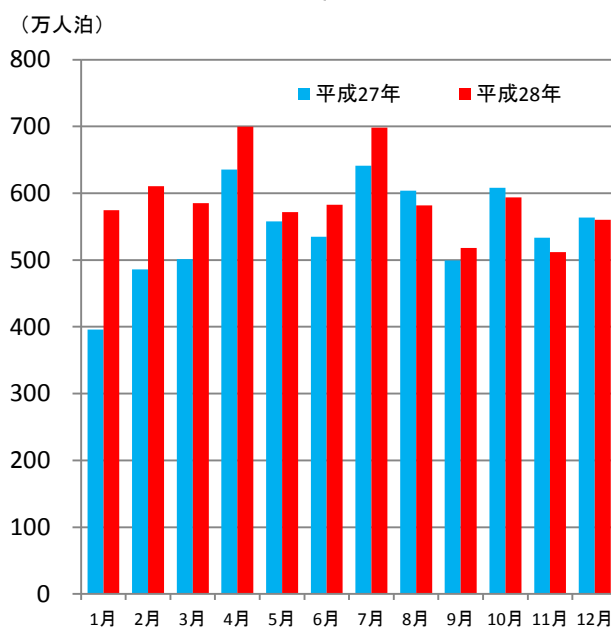
石川県



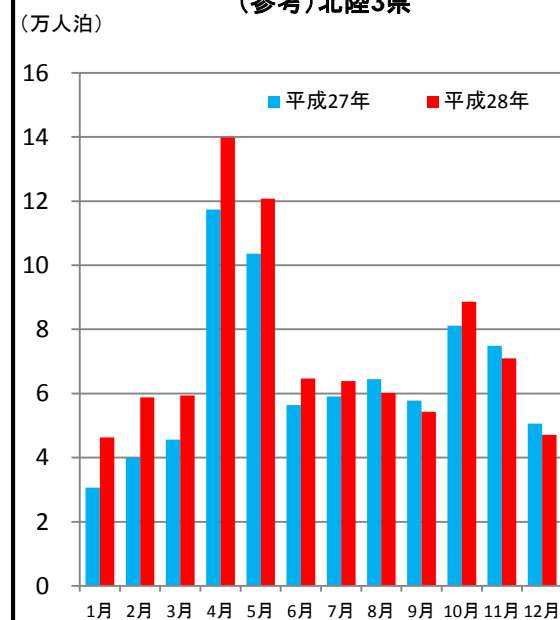
北陸信越運輸局管内



全国



(参考)北陸3県



※観光庁「宿泊旅行統計調査」による(平成27年は確定値、平成28年は第2次速報値)。

※北陸3県は、富山県・石川県・福井県。

2-2. 外国人延べ宿泊者数(月別)

(単位は人泊。なお、対前年比の単位は%)

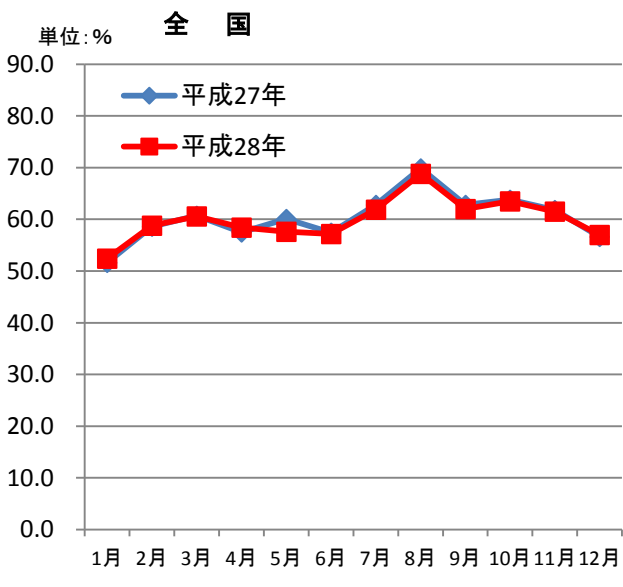
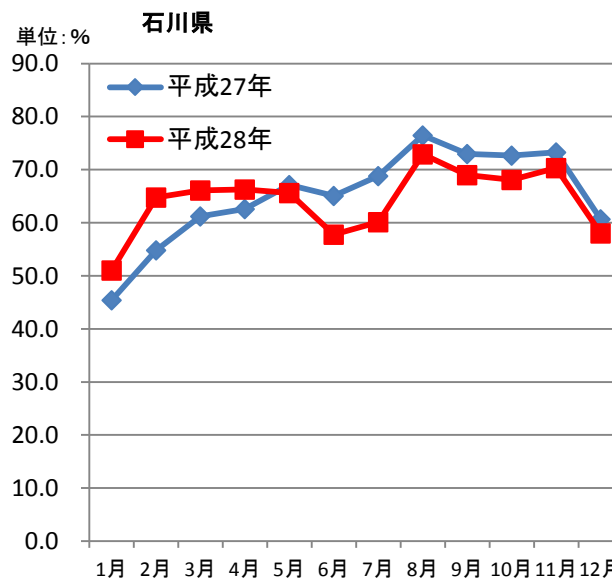
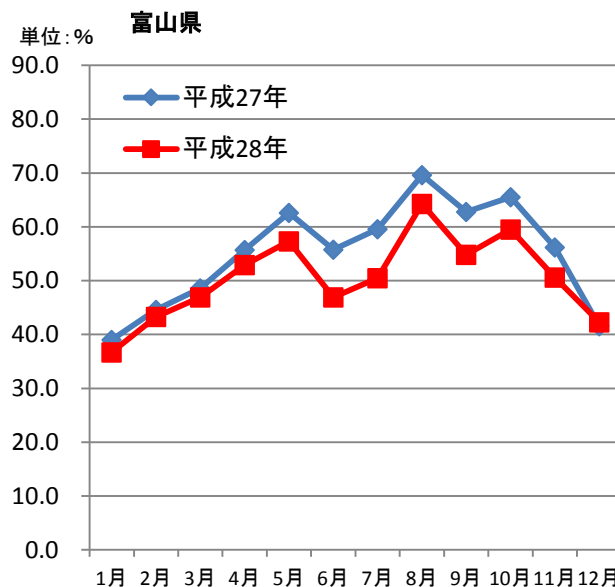
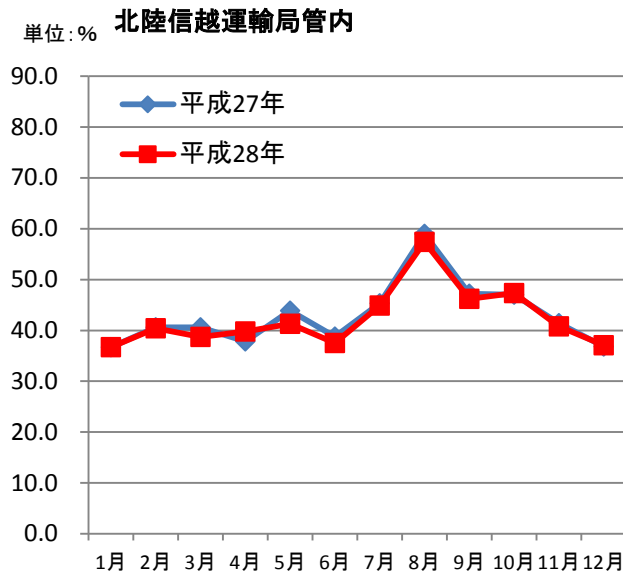
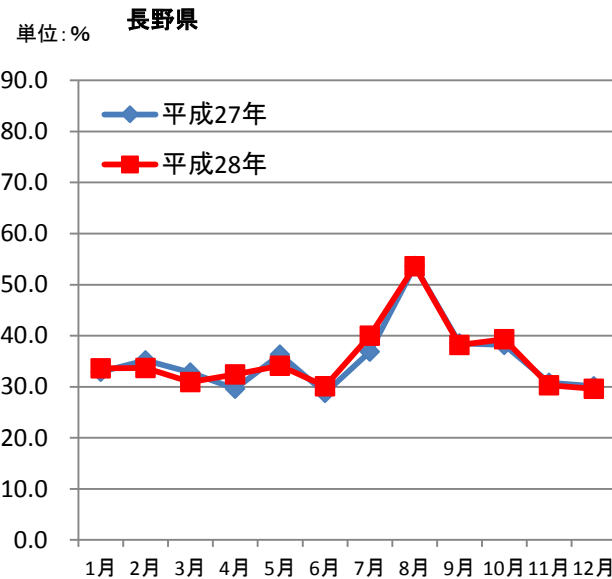
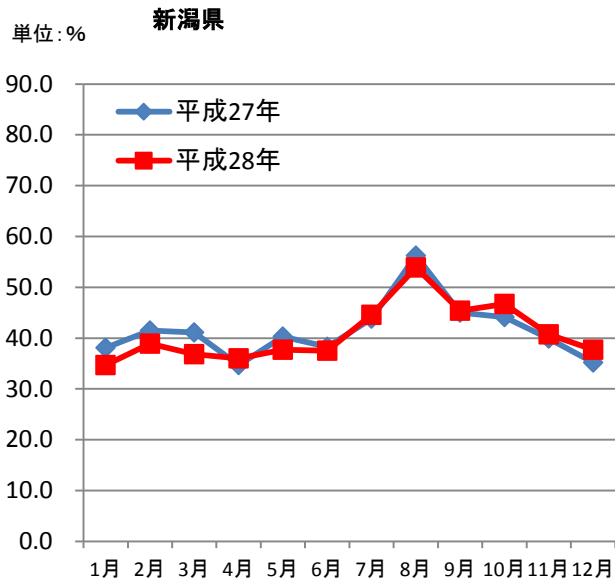
県別	年別	1月	2月	3月	4月	5月	6月	7月	8月	9月	10月	11月	12月	計
新潟県	平成27年	42,980	48,030	18,470	13,020	11,620	10,390	19,150	20,030	17,670	15,020	12,520	33,590	262,500
	平成28年	65,020	43,680	18,890	14,350	12,450	10,620	16,890	10,520	10,600	17,540	13,170	28,820	262,550
	対前年比	151.3	90.9	102.3	110.2	107.1	102.2	88.2	52.5	60.0	116.8	105.2	85.8	100.0
長野県	平成27年	114,670	118,010	62,530	102,470	91,120	45,130	66,680	55,200	58,850	79,320	59,810	93,680	947,450
	平成28年	158,040	155,510	77,640	139,440	113,330	77,710	77,050	60,360	56,220	94,820	59,880	94,760	1,164,760
	対前年比	137.8	131.8	124.2	136.1	124.4	172.2	115.6	109.3	95.5	119.5	100.1	101.2	122.9
富山県	平成27年	7,190	8,180	7,490	33,800	35,120	17,780	16,010	17,170	14,970	23,640	18,220	8,230	207,790
	平成28年	9,650	9,500	9,630	31,480	35,650	17,040	13,520	13,430	14,920	24,260	17,640	7,610	204,330
	対前年比	134.2	116.1	128.6	93.1	101.5	95.8	84.4	78.2	99.7	102.6	96.8	92.5	98.3
石川県	平成27年	20,290	27,330	35,270	75,610	62,860	35,630	37,560	42,240	39,320	51,030	51,650	38,640	517,430
	平成28年	32,110	43,660	45,150	100,060	78,890	44,960	46,540	44,120	36,840	60,510	48,280	35,200	616,320
	対前年比	158.3	159.8	128.0	132.3	125.5	126.2	123.9	104.5	93.7	118.6	93.5	91.1	119.1
当局管内	平成27年	185,130	201,560	123,750	224,890	200,730	108,930	139,400	134,640	130,810	169,010	142,200	174,140	1,935,180
	平成28年	264,820	252,350	151,310	285,320	240,310	150,340	154,010	128,430	118,590	197,130	138,970	166,390	2,247,970
	対前年比	143.0	125.2	122.3	126.9	119.7	138.0	110.5	95.4	90.7	116.6	97.7	95.5	116.2
全国	平成27年	3,961,550	4,861,860	5,015,270	6,355,900	5,579,560	5,347,670	6,411,430	6,039,140	4,992,140	6,083,640	5,332,270	5,634,170	65,614,600
	平成28年	5,744,710	6,103,840	5,852,870	6,997,390	5,716,740	5,828,750	6,984,880	5,819,720	5,179,230	5,936,540	5,116,430	5,602,320	70,883,420
	対前年比	145.0	125.5	116.7	110.1	102.5	109.0	108.9	96.4	103.7	97.6	96.0	99.4	108.0
福井県	平成27年	3,120	4,360	2,880	7,920	5,650	3,010	5,490	5,020	3,440	6,430	4,930	3,740	55,970
	平成28年	4,510	5,640	4,550	8,310	6,180	2,660	3,760	2,660	2,510	3,810	5,000	4,240	53,830
	対前年比	144.6	129.4	158.0	104.9	109.4	88.4	68.5	53.0	73.0	59.3	101.4	113.4	96.2
北陸3県	平成27年	30,600	39,870	45,640	117,330	103,630	56,420	59,060	64,430	57,730	81,100	74,800	50,610	781,190
	平成28年	46,270	58,800	59,330	139,850	120,720	64,660	63,820	60,210	54,270	88,580	70,920	47,050	874,480
	対前年比	151.2	147.5	130.0	119.2	116.5	114.6	108.1	93.5	94.0	109.2	94.8	93.0	111.9

※観光庁「宿泊旅行統計調査」による(平成27年は確定値、平成28年は第2次速報値)。

※端数処理により、合計値及び割合が異なる場合がある。

※当局管内は、新潟県・長野県・富山県・石川県。北陸3県は、富山県・石川県・福井県。

3. 宿泊施設の客室稼働率（月別）



※観光庁「宿泊旅行統計調査」による（平成27年は確定値、平成28年は第2次速報値）。

3-2. 宿泊施設の客室稼働率(月別)

新潟県

	平成27年 (単位:%)	平成28年 (単位:%)	ポイント差
1月	38.1	34.7	-3.4
2月	41.5	38.9	-2.6
3月	41.1	36.8	-4.3
4月	34.7	36.0	+1.3
5月	40.3	37.7	-2.6
6月	38.3	37.5	-0.8
7月	43.8	44.6	+0.8
8月	56.2	53.9	-2.3
9月	45.0	45.4	+0.4
10月	44.1	46.7	+2.6
11月	39.9	40.7	+0.8
12月	35.2	37.7	+2.5
年計	41.6	40.9	-0.7

長野県

	平成27年 (単位:%)	平成28年 (単位:%)	ポイント差
1月	32.9	33.6	+0.7
2月	35.2	33.7	-1.5
3月	32.8	30.9	-1.9
4月	29.6	32.4	+2.8
5月	36.3	34.1	-2.2
6月	28.8	30.1	+1.3
7月	36.9	40.0	+3.1
8月	53.7	53.6	-0.1
9月	38.5	38.2	-0.3
10月	38.2	39.3	+1.1
11月	30.8	30.3	-0.5
12月	30.1	29.6	-0.5
年計	35.4	35.5	+0.1

北陸信越運輸局管内

	平成27年 (単位:%)	平成28年 (単位:%)	ポイント差
1月	36.7	36.7	0.0
2月	40.6	40.4	-0.2
3月	40.6	38.7	-1.9
4月	37.8	39.8	+2.0
5月	43.9	41.3	-2.6
6月	38.8	37.5	-1.3
7月	45.3	44.9	-0.4
8月	59.0	57.4	-1.6
9月	47.2	46.2	-1.0
10月	47.0	47.3	+0.3
11月	41.4	40.8	-0.6
12月	36.8	37.1	+0.3
年計	43.0	42.4	-0.6

富山県

	平成27年 (単位:%)	平成28年 (単位:%)	ポイント差
1月	39.0	36.7	-2.3
2月	44.6	43.3	-1.3
3月	48.6	46.9	-1.7
4月	55.7	52.9	-2.8
5月	62.6	57.3	-5.3
6月	55.8	46.9	-8.9
7月	59.6	50.5	-9.1
8月	69.6	64.3	-5.3
9月	62.8	54.8	-8.0
10月	65.5	59.5	-6.0
11月	56.2	50.6	-5.6
12月	41.6	42.3	+0.7
年計	55.2	50.5	-4.7

石川県

	平成27年 (単位:%)	平成28年 (単位:%)	ポイント差
1月	45.4	51.0	+5.6
2月	54.8	64.8	+10.0
3月	61.2	66.1	+4.9
4月	62.6	66.3	+3.7
5月	67.1	65.6	-1.5
6月	65.1	57.8	-7.3
7月	68.8	60.1	-8.7
8月	76.5	72.9	-3.6
9月	73.0	69.0	-4.0
10月	72.7	68.1	-4.6
11月	73.3	70.3	-3.0
12月	60.7	58.0	-2.7
年計	65.1	64.2	-0.9

全国

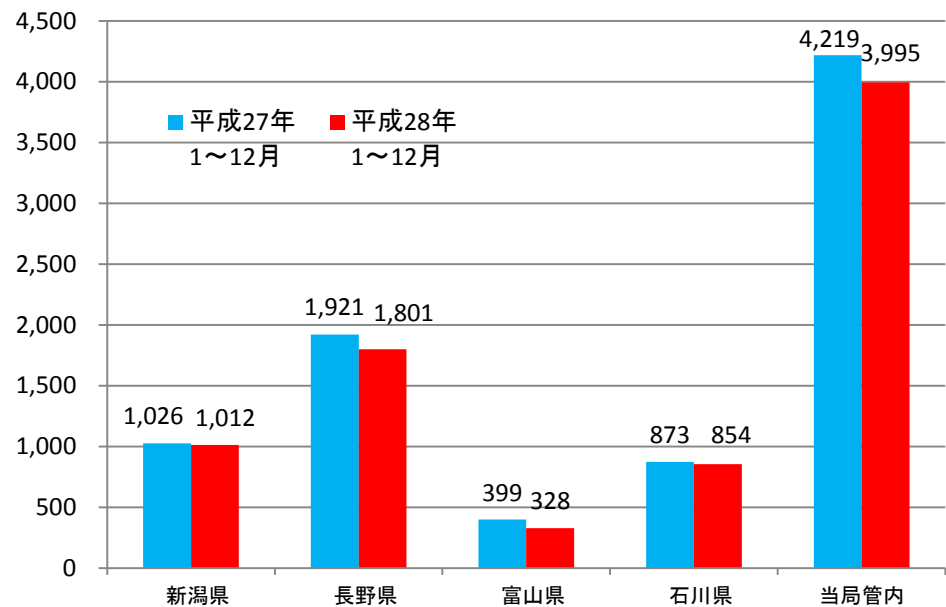
	平成27年 (単位:%)	平成28年 (単位:%)	ポイント差
1月	51.6	52.4	+0.8
2月	58.6	58.8	+0.2
3月	60.7	60.6	-0.1
4月	57.5	58.4	+0.9
5月	60.1	57.6	-2.5
6月	57.4	57.2	-0.2
7月	62.8	61.9	-0.9
8月	69.9	68.8	-1.1
9月	62.8	62.0	-0.8
10月	63.8	63.5	-0.3
11月	61.8	61.5	-0.3
12月	56.6	57.0	+0.4
年計	60.3	60.0	-0.3

※観光庁「宿泊旅行統計調査」による(平成27年は確定値、平成28年は第2次速報値)。

4. 延べ宿泊者数、外国人延べ宿泊者数、外国人比率(1～12月分)

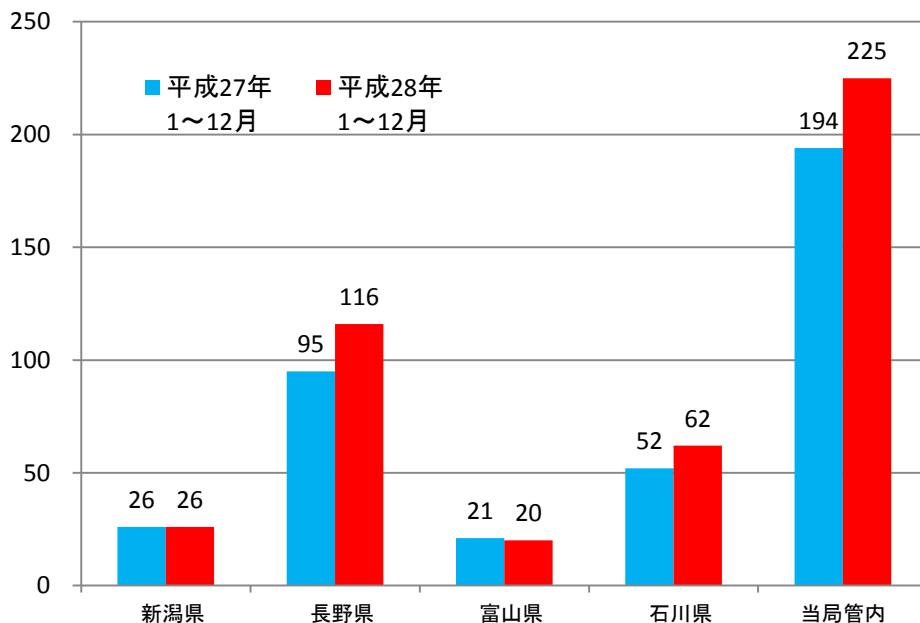
延べ宿泊者数(北陸信越運輸局管内)

(万人泊)



外国人延べ宿泊者数(北陸信越運輸局管内)

(万人泊)



	延べ宿泊者数(万人泊)			外国人延べ宿泊者数(万人泊)			外国人比率(%)	
	平成27年 1～12月	平成28年 1～12月	対前年比 (%)	平成27年 1～12月	平成28年 1～12月	対前年比 (%)	平成27年 1～12月	平成28年 1～12月
新潟県	1,026	1,012	98.6	26	26	100.0	2.6	2.6
長野県	1,921	1,801	93.7	95	116	122.9	4.9	6.5
富山県	399	328	82.2	21	20	98.3	5.2	6.2
石川県	873	854	97.8	52	62	119.1	5.9	7.2
当局管内	4,219	3,995	94.7	194	225	116.2	4.6	5.6
全国	50,408	49,418	98.0	6,561	7,088	108.0	13.0	14.3
福井県	416	376	90.3	6	5	96.2	1.3	1.4
北陸3県	1,688	1,558	92.3	78	87	111.9	4.6	5.6

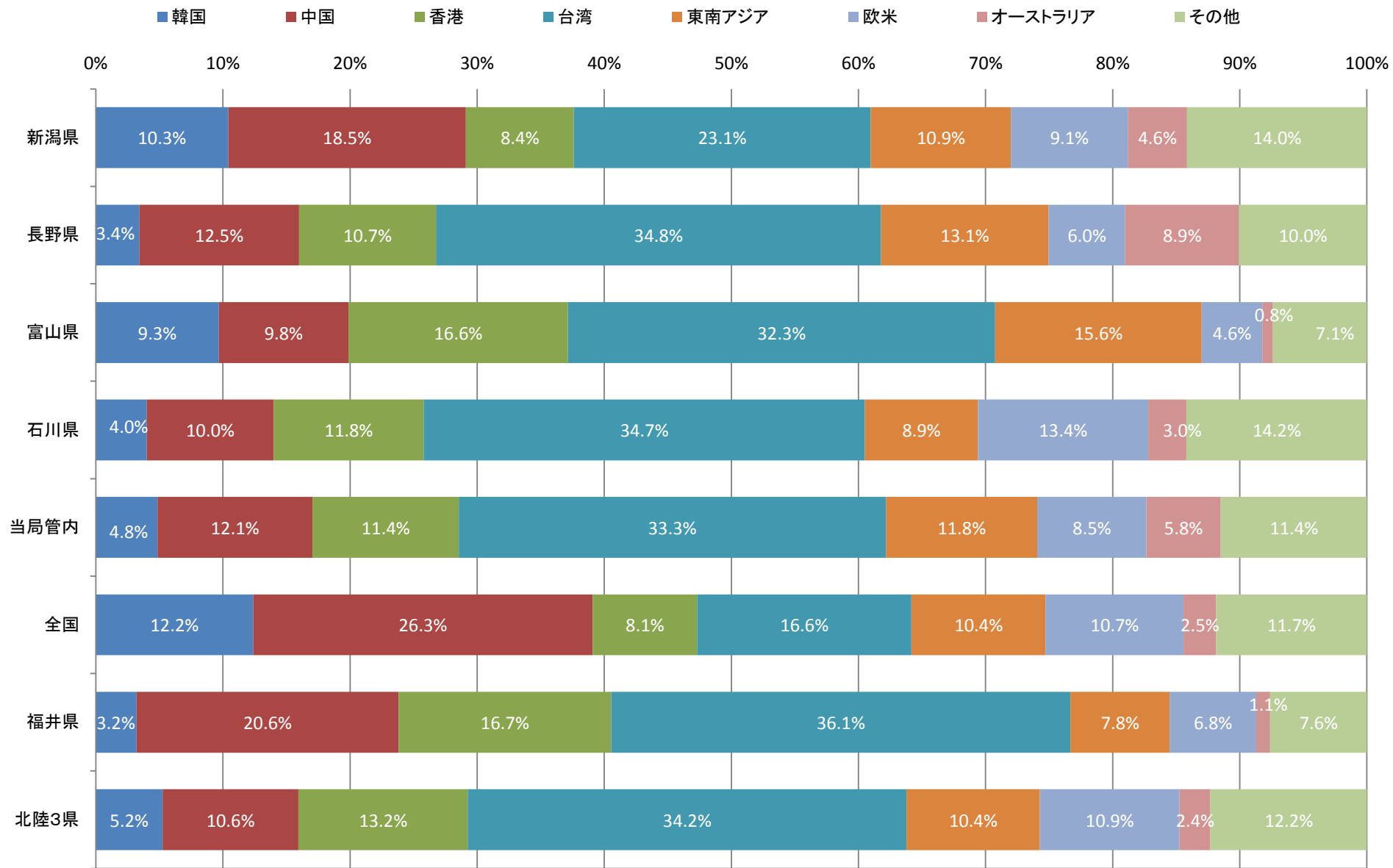
※観光庁「宿泊旅行統計調査」による(平成27年は確定値、平成28年は第2次速報値)。

※端数処理により、合計値及び割合が異なる場合がある。

※当局管内は、新潟県・長野県・富山県・石川県。北陸3県は、富山県・石川県・福井県。

※外国人比率とは、延べ宿泊者数に対する外国人延べ宿泊者数の割合。

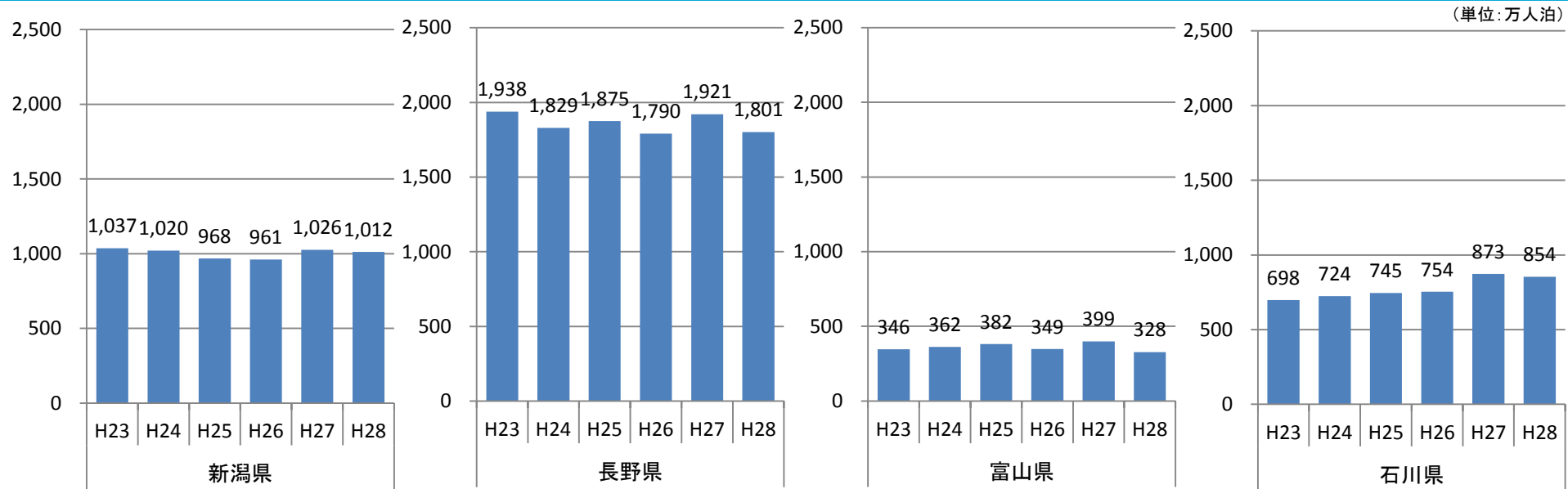
$$[\text{外国人比率}] = [\text{外国人延べ宿泊者数}] \div [\text{延べ宿泊者数}] \times 100$$



※観光庁「宿泊旅行統計調査」による(第2次速報値)。
 ※従業者数10人以上の施設。
 ※端数処理により、合計値が異なる場合がある。

※東南アジア=シンガポール・タイ・マレーシア・インドネシア・ベトナム・フィリピン
 ※欧米=ドイツ・イギリス・フランス・アメリカ

【参考】年別・延べ宿泊者数の推移

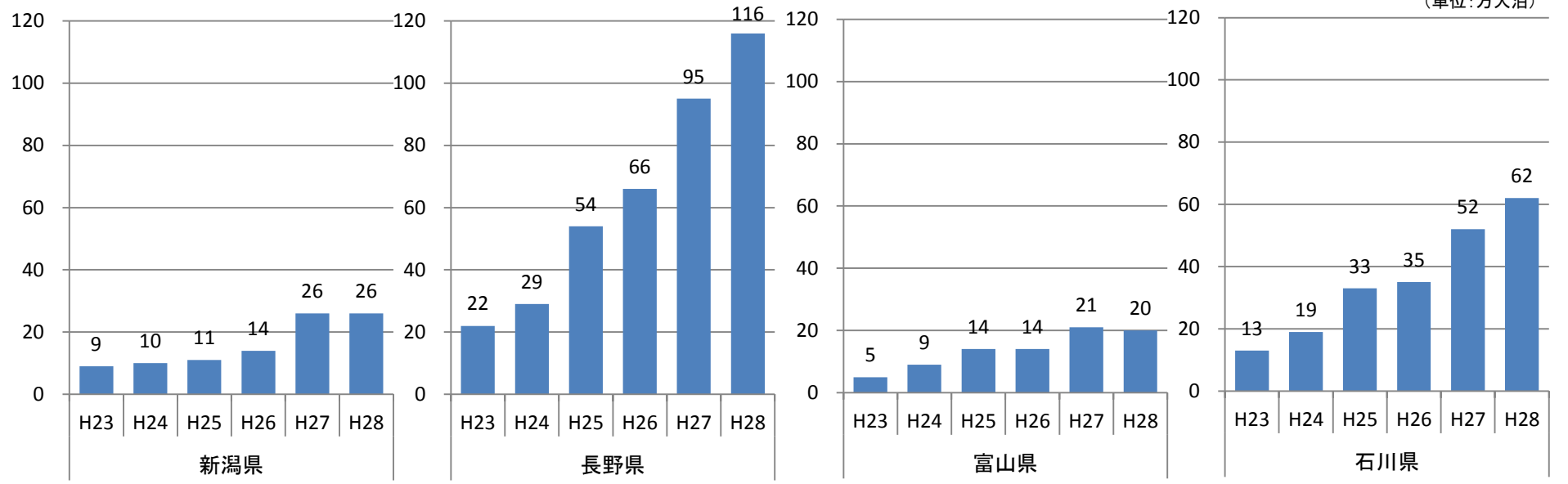


(単位: 人泊)

	平成23年	平成24年	対前年比(%)	平成25年	対前年比(%)	平成26年	対前年比(%)	平成27年	対前年比(%)	平成28年	対前年比(%)
新潟県	10,365,090	10,202,510	98.4	9,676,970	94.8	9,607,330	99.3	10,259,960	106.8	10,119,710	98.6
長野県	19,375,310	18,291,290	94.4	18,750,560	102.5	17,897,190	95.4	19,213,380	107.4	18,011,630	93.7
富山県	3,455,020	3,618,940	104.7	3,821,370	105.6	3,489,160	91.3	3,990,920	114.4	3,279,870	82.2
石川県	6,976,680	7,243,760	103.8	7,449,930	102.8	7,543,170	101.3	8,729,520	115.7	8,540,080	97.8
北陸信越運輸局	40,172,110	39,356,490	98.0	39,698,830	100.9	38,536,840	97.1	42,193,780	109.5	39,951,270	94.7
全国	417,234,450	439,495,120	105.3	465,893,370	106.0	473,501,950	101.6	504,078,370	106.5	494,184,440	98.0

※観光庁「宿泊旅行統計調査」による(平成23年～平成27年は確定値、平成28年は第2次速報値)。

【参考】年別・外国人延べ宿泊者数の推移

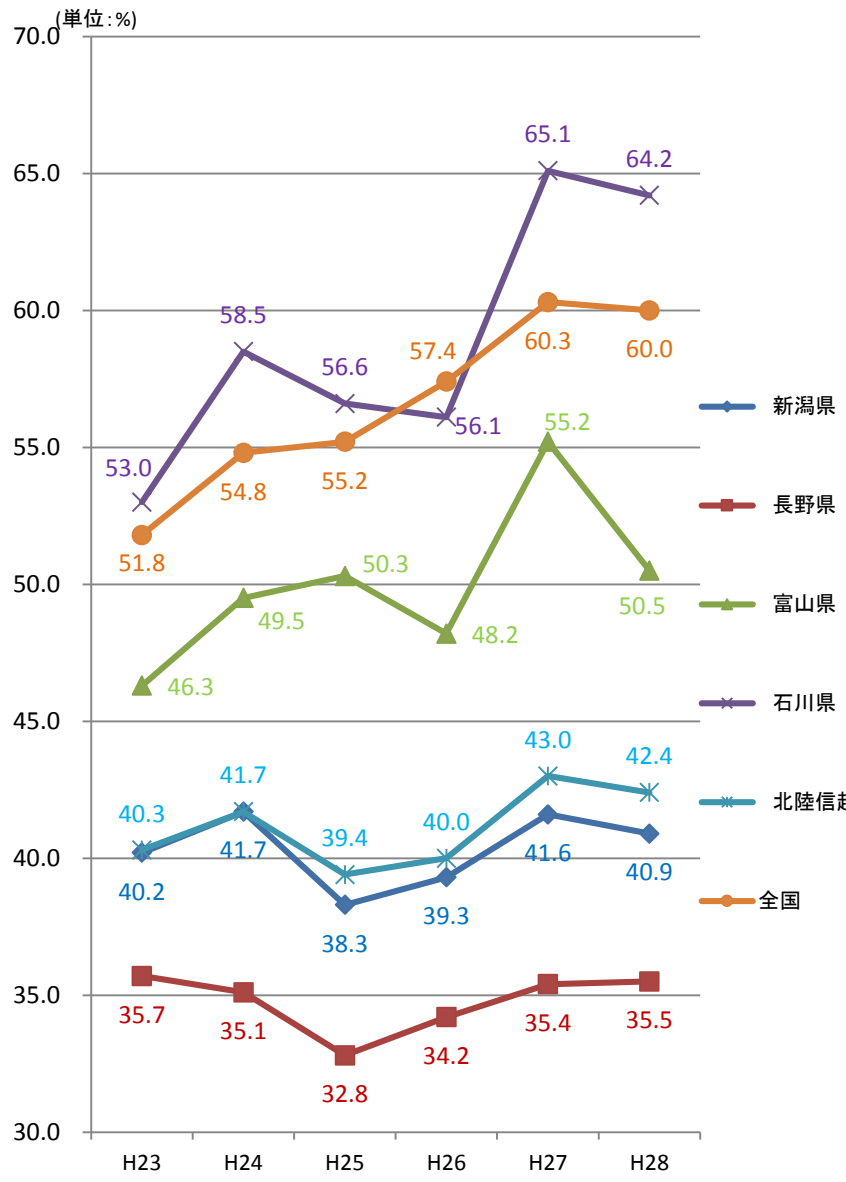


(単位: 人泊)

	平成23年	平成24年	対前年比(%)	平成25年	対前年比(%)	平成26年	対前年比(%)	平成27年	対前年比(%)	平成28年	対前年比(%)
新潟県	91,250	96,870	106.2	106,510	110.0	135,520	127.2	262,500	193.7	262,550	100.0
長野県	224,140	288,340	128.6	543,090	188.4	660,480	121.6	947,450	143.4	1,164,760	122.9
富山県	51,160	94,000	183.7	136,290	145.0	142,070	104.2	207,790	146.3	204,330	98.3
石川県	126,260	190,380	150.8	326,380	171.4	348,290	106.7	517,430	148.6	616,320	119.1
北陸信越運輸局	492,800	669,590	135.9	1,112,270	166.1	1,286,360	115.7	1,935,180	150.4	2,247,970	116.2
全国	18,415,690	26,314,340	142.9	33,495,730	127.3	44,824,600	133.8	65,614,600	146.4	70,883,420	108.0

※観光庁「宿泊旅行統計調査」による(平成23年～平成27年は確定値、平成28年は第2次速報値)。

【参考】年別・客室稼働率の推移



(単位:%)

	平成23年	平成24年	ポイント差	平成25年	ポイント差	平成26年	ポイント差	平成27年	ポイント差	平成28年	ポイント差
新潟県	40.2	41.7	+1.5	38.3	-3.4	39.3	+1.0	41.6	+2.3	40.9	-0.7
長野県	35.7	35.1	-0.6	32.8	-2.3	34.2	+1.4	35.4	+1.2	35.5	+0.1
富山県	46.3	49.5	+3.2	50.3	+0.8	48.2	-2.1	55.2	+7.0	50.5	-4.7
石川県	53.0	58.5	+5.5	56.6	-1.9	56.1	-0.5	65.1	+9.0	64.2	-0.9
北陸信越運輸局	40.3	41.7	+1.4	39.4	-2.3	40.0	+0.6	43.0	+3.0	42.4	-0.6
全国	51.8	54.8	+3.0	55.2	+0.4	57.4	+2.2	60.3	+2.9	60.0	-0.3

※観光庁「宿泊旅行統計調査」による(平成23年～平成27年は確定値、平成28年は第2次速報値)。

観光庁の宿泊旅行統計調査の概要

1. 調査対象期間

毎月(1ヶ月間)

2. 調査施設

全国のホテル、旅館、簡易宿所、会社・団体の宿泊所などの全宿泊施設
49, 108施設

平成28年12月(第2次速報)

	調査施設数	有効回収率
従業者数10名以上	10,776施設	66.0%
従業者数10名未満	6,663施設	45.0%
全体	17,439施設	58.0%

宿泊旅行統計調査の活用における留意点

○当資料の数値は暫定値であるため、確定値において数値が変更します。

○平成22年第2四半期(4～6月調査)から、従業者数10人未満の施設も調査対象となり、その際に母集団数に差異が生じております。調査結果をご活用の際は以下の点にご留意下さい。

● 母集団施設数について

- ・平成21年(確定値)第1四半期:従業者数10人以上の施設(約1万施設)
- ・平成22年(確定値)第1四半期以降:従業者数10人以上の施設(約1.2万施設)

※従業者数10人以上の施設でも、平成21年確定値と平成22年確定値の母集団数には差があります。比較する際には、第1表をご確認頂く等、ご注意下さい。

調査対象拡充の概要

1. 平成22年第1四半期以前の調査

(1) 調査対象施設

平成16年度事業所・企業データベース(総務省)を基に、国土交通省観光庁で補正を加えた名簿から抽出した、全国の従業者数10人以上のホテル、旅館、簡易宿所の宿泊施設

(2) 集計結果

全国の従業者数10人以上の宿泊施設における延べ宿泊者数等の推計値

2. 平成22年第2四半期以降の調査

(1) 調査対象施設

統計法第27条に規定する事業所母集団データベース(総務省)を基に、国土交通省観光庁で補正を加えた名簿から抽出した、全国のホテル、旅館、簡易宿所、会社・団体の宿泊所などの宿泊施設

調査施設については、従業者数に応じて以下のとおり

- 従業者数10人以上の事業所 : 全数(悉皆)調査
- 従業者数5人～9人の事業所 : 1/3を無作為に抽出してサンプル調査
- 従業者数0人～4人の事業所 : 1/9を無作為に抽出してサンプル調査

(2) 集計結果

全国のすべての宿泊施設における延べ宿泊者数等の推計値

● 宿泊旅行統計調査の詳細データについて

<宿泊旅行統計調査>の詳細データについては、下記ホームページに掲載しています。

国土交通省観光庁ホームページ
<http://www.mlit.go.jp/kankocho/>

観光庁

統計情報・白書

統計情報

宿泊旅行統計調査

(宿泊旅行統計ホームページ)