

交通消費者行政レポート

平成20年度版



国土交通省 近畿運輸局

はじめに

我が国においては、諸外国に例を見ないほど急速に少子高齢化が進んでおり、2015年には国民の4人に1人が65歳以上の高齢者となる本格的な高齢社会を迎えようとしています。

また、障害のある方もない方も共に生活し、活動できる社会を目指した「ノーマライゼーション」の理念を提唱し、かつ押し進めることが大切であり、高齢の方・障害のある方等いわゆる社会的弱者の方々が自立した社会生活を営むことができる環境整備や生活支援、経済活動のための包括的な整備が求められています。

一方、公共交通に対しましては、多様化・高度化する地域の実情に応じた消費者ニーズを把握し、的確な交通輸送サービスの充実を図るなどにより、さらなる利便性の向上が望まれています。

近畿運輸局では、このような要請に応えるため、高齢者・障がい者等の負担を疑似体験する「バリアフリー教室」を開催し、「心のバリアフリー」の推進や自治体へのバリアフリー化推進のための基本構想策定に関するアドバイスやセミナー等の取り組みを行っています。

また、公共交通機関の利用者から寄せられるご意見・ご要望をお聞きするための会議や行政相談窓口を通じて公共交通利用者ニーズの収集・把握を行い行政へ反映させていただいております。

この「近畿運輸局消費者行政レポート」は、平成20年度に近畿運輸局に多くの利用者から寄せられた代表的な行政相談やバリアフリー化の推進等、利用者利便の向上のための取り組み等について取りまとめたものです。

このレポートを通じまして、近畿運輸局が行っている消費者行政への取り組みにご理解をいただくとともに、今後とも地域に密着した交通行政に取り組んでまいりますので、皆様のご協力とご支援をお願い致します。

近畿運輸局 交通環境部 消費者行政・情報課

目 次

《交通消費者ニーズの把握》

I. 行政相談事案の概要	1
II. 行政相談窓口に寄せられた主な要望と改善事例	3
III. 近畿運輸局によく寄せられる質問についての Q&A	5

《利用者利便の向上に向けた取り組み》

IV. 交通アドバイザー会議の開催	9
-------------------	---

《バリアフリー化の推進》

V. バリアフリー化推進のための取り組み	10
1. 「第2回バリアフリーなまちづくりを考えるつどい」の開催	10
2. 「第1回近畿運輸局バリアフリー化推進功労者表彰式」	11
3. 「第2回国土交通省バリアフリー化推進功労者大臣表彰式」	14
4. 「平成20年度バリアフリー・ユニバーサルデザイン推進功労者表彰式」	14
5. 交通バリアフリー教室の開催	15
6. 近畿運輸局管内交通バリアフリー基本構想策定状況	18
7. 近畿運輸局管内交通バリアフリー化施設整備状況	21

《総合学習等への取り組み》

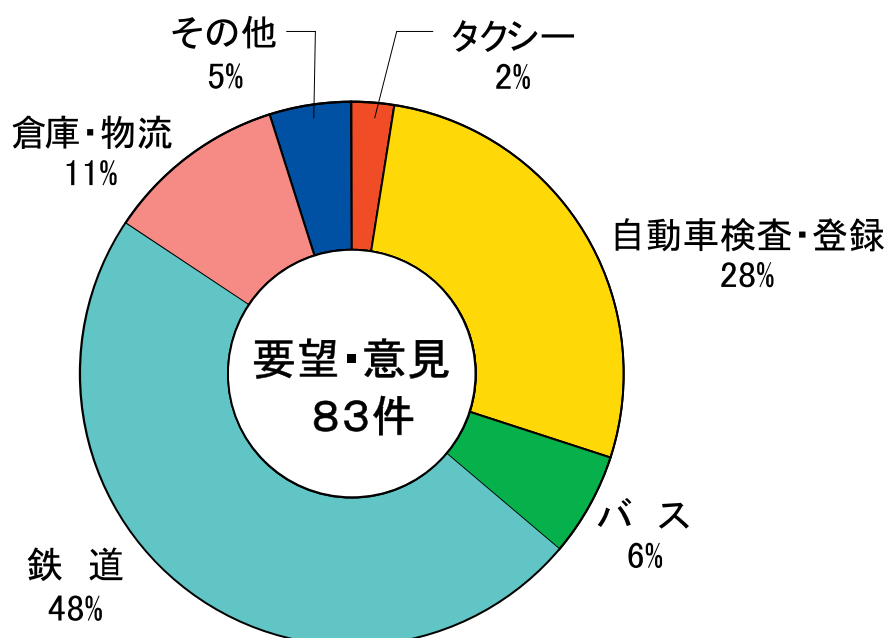
VI. 総合学習等への取り組み	22
総合学習等テーマ一覧	23
VII. 近畿運輸局等関係機関所在地一覧	24

I. 行政相談事案の概要

近畿運輸局においては、「鉄道・バス・タクシー・トラック・自動車の検査登録・海運・船舶等」多様な行政分野を担当しており、管下機関において毎日3,000件程度の問い合わせをいただいております。

これらのうち、「行政相談」として寄せられたご要望・ご意見は、平成20年度において83件あり、その内容は下記図及び表で示すとおり、鉄道等の旅客輸送や自動車の検査・登録（整備を含む）に関するものが多く寄せられています。

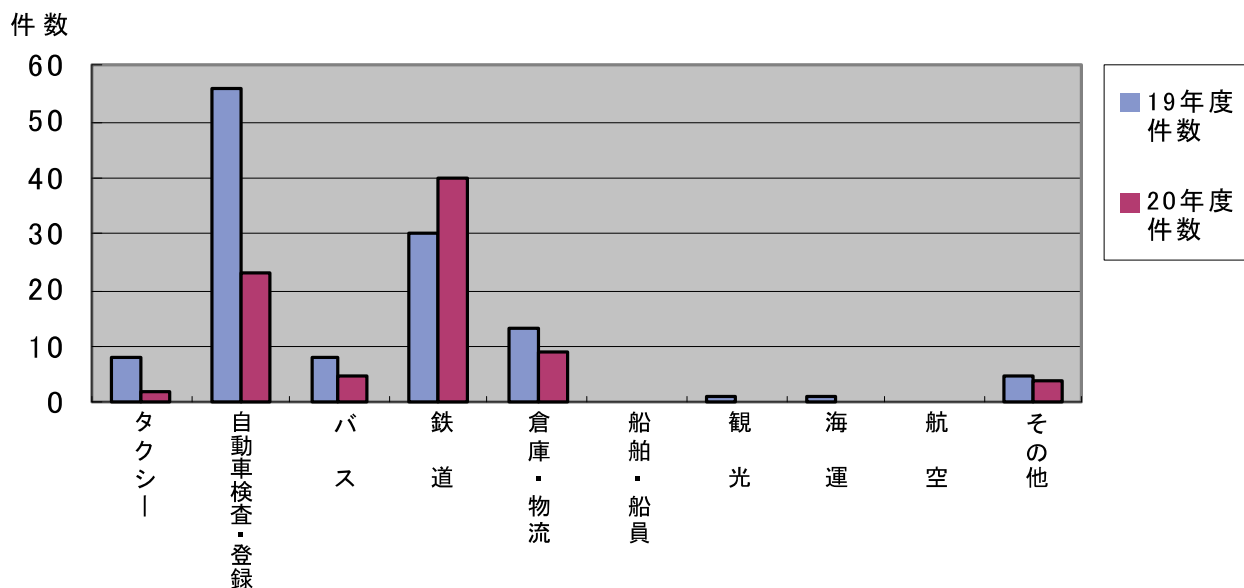
交通関連行政相談（要望・意見）



■ タクシー ■ 自動車検査・登録 ■ バス ■ 鉄道 ■ 倉庫・物流 ■ その他



行政相談件数の推移



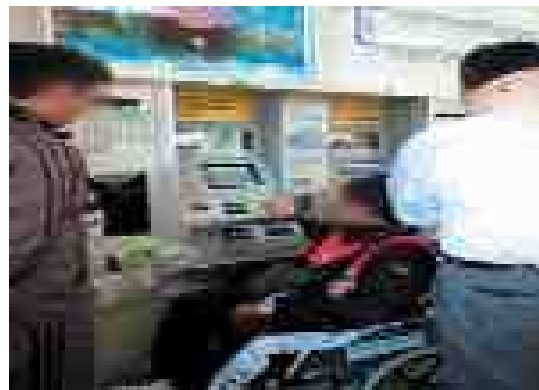
【平成20年度行政相談件数の内訳区分】

区分	タクシー	自動車検査登録	バス	鉄道	倉庫・物流	その他	合計
件数	2	23	5	40	9	4	83

注：1. なお、「船舶・船員」、「観光」、「海運」、「航空」への行政相談はありませんでした。
2. 「その他」には各区分を跨ぐ事案及び一般管理関係等を含んでいます。

【最近における要望・意見の傾向】

- 交通事業に関わる安全運行や施設整備の充実（バリアフリー化等）
- 鉄道及びバスの連絡等に係る発車時刻等に関するもの。
- バス・タクシー事業者への交通マナーの遵守及び高度なサービスの提供



Ⅱ. 行政相談窓口寄せられた主な要望と改善事例

「乗り継ぎに関する発車時間の要望」

他社に乗り換えする時に走らないと間に合わないので土日祝日の始発の発車時間を平日と同じにして欲しい。走って転倒している人もいます、かけこみ乗車は危ないです。

いただきましたご意見につきましては、〇〇鉄道に対して伝えるとともに、運転本数の少ない時間帯での乗換えについてはダイヤ改正を行う時に他社との協議を行うよう要請しました。併せて連絡他社にも同様に要請をしました。また、かけこみ乗車等による事故のないように安全の確保に努めるよう指導しました。

「定刻発車に関する要望」

通勤にA鉄道B駅で、C鉄道に乗り換えしている通勤客の一人です。B駅発18時21分のC鉄道D行きは、A鉄道E行き普通電車の到着が遅れる為、接続待ちのため、定刻に出発したことがありません。ほとんど毎日2～4分ぐらい遅れての出発です。毎日遅れてくる、A鉄道E行き普通電車のダイヤ編成に問題はないのでしょうか。また、2～4遅れてくるのであれば接続待ちせずに定刻通り、先に出発できないのでしょうか。最終電車なら遅れてくる電車の接続待ちは理解できますが、この時間帯であれば次から次に電車は来ています。また、A鉄道とC鉄道では、B駅で路線も分かりますので、不具合はないと思えますが。

A鉄道及びC鉄道での列車遅れに関するご意見をいただいた内容につきまして、A鉄道及びC鉄道に確認いたしました。ご指摘の通り、A鉄道E行き普通電車はB駅到着が2分～4分遅延しており、そのためB駅発18時21分D行きは接続待ちの為、定刻に発車していませんでした。B駅到着の遅れが発生した原因としましては、夕刻時のラッシュにより各駅における停車時分が延びたためとの説明でありました。当局としましても遅れが恒常的に続くのであれば停車時分を考慮したダイヤ編成を行うよう指導してまいります。

「バス運行に関する要望」

通勤にAバス会社の2路線使用しています。2路線とも交通停滞がほとんど起こらない路線ですがほとんど毎日2～3分遅れて来ます。Aバス会社に対して指導して下さい。

今回申告のありました2路線につきまして、通勤時間帯の運行状況の確認を、事業者に対し指示いたしました。事業者からの報告では、通常は定時で運行しているが、雨の日などの多客時には2～3分の遅れが発生することがあるとのこと。また、バスの遅延につきましては、交通渋滞、道路工事など突発的な事態により発生することもあります。当局からは、事業者に対して、遅延が発生した場合はアナウンスなどで適切に対応するよう乗務員に周知を図ると共に、定時運行の確保に努めるよう指導いたしました。

バリアフリー基本構想でまちはこうなる!



Ⅲ. 近畿運輸局によく寄せられる質問についてのQ & A

【自動車に関する質問】

Q

自家用車を使用して業務委託で送迎サービスをするものですが、法律で触れることはありますか。料金は業務委託先からもらい顧客からは徴収しません。

A

自動車を使用し、有償で旅客を運送する行為は「旅客自動車運送事業」に該当し許可無く行うことはできません。たとえ、利用者から直接に運賃などを収受していなくても、委託業者等から金銭を収受している以上、有償となりますので「旅客自動車運送事業」にあたります。申請手続き等ご不明な点につきましては、管轄運輸支局の輸送窓口へご相談ください。

Q

バス・タクシー運転手の接客マナーの向上について、どのような指導をされていますか。

A

バス、タクシー等各交通事業者に対し、各種会議や研修等の機会を通じて、接遇面等に関する職員教育の充実が図られるよう指導しているところです。

Q

家族の自家用自動車のナンバーを変更したいのですが、どのような手続きをしたらよいのでしょうか。

A

手続きは、運輸支局・事務所で行っていただくことになります。手続きの方法・必要書類等は、ヘルプデスク電話でご案内しておりますのでそちらへお問い合わせ下さい。

自動音声ガイダンスが流れますが、「026」とプッシュしていただくとオペレーターもしくは職員が対応致します。

<http://www.tb.mlit.go.jp/kinki/shaken/heruputel.htm>

【船舶に関する質問】

Q

操縦免許証の更新講習を受講予定です。①受講終了後、そちらの近畿運輸局本局（大阪市中央区）の窓口へ直接出向いて操縦免許証の更新手続きを行い即日交付して頂くことは土曜日でも可能でしょうか。②また、更新手続き後から即日交付されるまでどのくらい時間がかかりますか。

A

①については申し訳ございませんが、土日休日は窓口業務を行っておりません。平日の9:30～11:45、13:00～16:30であれば、即日交付が可能です。②について、申請書の記入等、書類が全て整っていれば、窓口へ提出頂いてから10分～15分程度で交付させて頂いています。なお、運輸局窓口での必要書類は下記のとおりですので、ご確認ください。必ず免許証の有効期限内に手続きが必要です。1. 操縦免許証更新申請書（22号様式）《講習会場で配布》2. 手数料納付書《講習会場で配布》（1,350円分の収入印紙貼付）3. 写真 縦4.5cm × 横3.5cm 1枚（申請書貼り付け分）4. 本籍地記載の住民票（※既に住所が記載されている操縦免許証をお持ちで、内容に変更が無い場合は不要です）5. 更新講習修了証明書 6. 小型船舶操縦士身体検査証明書 7. 現有の操縦免許証 ※5と6については講習受講日から3ヶ月間有効ですが、免許証の有効期限満了すると無効になりますので、ご注意ください。



Q

ボートを操縦するためには、どのような免許が必要ですか。

ボートを操縦するには小型船舶操縦士免許が必要です。この免許には次のものがあります。

単位：円

免許の種類	操船できる船舶の大きさ	航行区域	取得年齢	身体検査	試験手数料	
					学科	実技
1級小型船舶操縦士免許	20トン未満の小型船舶及び20トン以上で長さ24メートル未満のプレジャーボート	制限なし	18歳以上	3,200	5,900	18,600
2級小型船舶操縦士免許	20トン未満の小型船舶及び20トン以上で長さ24メートル未満のプレジャーボート	5海里(9.26キロ)以内	18歳以上		3,000	18,600
	5トン未満		16歳以上			
2級湖川小出力限定	5トン未満、出力15キロワット未満のエンジン	湖川	16歳以上		2,200	14,700
特殊	水上オートバイ	船舶検査証書に記載される水域	16歳以上	2,600	16,000	

A

※ 試験合格後、免許を申請する際には、別途、1級2,000円 2級1,800円 特殊1,500円の登録免許税が必要です。

国家試験及び有料講習（国家試験免除）については、それぞれの機関にお問い合わせ下さい。

○指定試験機関

(財)日本海洋レジャー安全・振興協会近畿支部 (TEL 06-6882-5846)

○登録小型船舶教習所

(財)日本船舶職員養成協会近畿支部 (TEL 06-6612-4936)

滋賀ボート免許センター (TEL 077-578-6757)

青木ボートスクール(株) (TEL 072-425-3849)

Q

船員の仕事内容は？ 又、船員になるためにはどうすればよいですか？

船員は、国家資格である海技士の免許が必要な船長、機関長、航海士、機関士という資格を持つ「船舶職員」と、海技士の免許を受けなくてもよい甲板員、機関員等の職名の部員の2つに分かれます。（※海技士国家試験に合格し、海技士の免許を受けると海技免状が交付されます。）

「船舶職員」の仕事は、部員を指揮し船舶の安全運航に関する仕事を行い、部員は船舶職員の指示のもとに、さまざまな仕事を行います。

船員の業務は、航海の仕事を行う甲板部（※1）と機関の仕事を行う機関部（※2）の2種類に大別されます。



海技士免状を取得するためには、一定期間、実際に船舶に乗り組んだ経験（乗船履歴）のほか、国家試験（学科試験と身体検査）に合格する必要があります。

また、

- ・ 船員関係の学校に入学することも船員になるための近道です。
- ・ 上記で紹介しました部員として船舶に乗り込む場合などは、公共の船員職業安定所等を活用して紹介を受けることも可能です。

A

詳しくは、「海の仕事.COM」(<http://www.uminoshigoto.com/>)

近畿運輸局ホームページ(<http://www.tb.mlit.go.jp/kinki/>) 船員さんの求人案内
若しくは船員労政課（06-6949-6435）までお問い合わせ下さい。

（※1）航海の仕事は、船長、航海士、甲板員といった人たちが、貨物や人を乗せた船舶を目的地まで安全に操船し、貨物などの積みおろし、船体の整備などの仕事を行います。

（※2）機関の仕事は、機関長、機関士、機関員といった人たちが、エンジンやボイラーなどの運転と保守や整備などの仕事を行います。

IV. 交通アドバイザー会議の開催

アドバイザー会議の目的

近畿運輸局では、公共交通機関の利用者利便の増進等を図るため、公共交通機関が提供するサービスの改善に資する利用者ニーズとしての課題や提言等を的確に把握し各種施策に反映させること及び交通施策全般についての情報提供を行うことを目的としています。

【平成20年度交通アドバイザー会議開催状況】

開催地	滋賀県草津市	京都府長岡京市	大阪府大阪市	和歌山県和歌山市
開催日	平成21年3月6日	平成21年3月25日	平成21年3月26日	平成21年3月27日
テーマ	通学に利用する公共交通に思うこと（環境に配慮するための公共交通への提言）	公共交通の活性化とまちづくり及び公共交通と環境政策について	「心のバリアフリー社会」の実現について	環境問題と今後の公共交通のあり方について

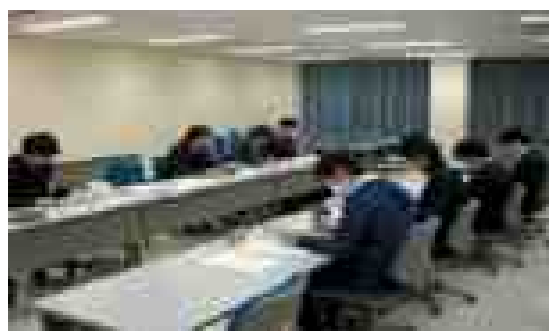
【アドバイザーから出されたご意見及び回答の一例】

- Q：コミュニティバスの運行経路変更許可までに、かなり時間がかかるようだが、処理の短縮はできないか。
- A：支局としては迅速に処理するよう努めていますが、警察や道路管理者への手続きもあり、トータルで時間がかかってしまいます。
- Q：朝の通学時、バスが渋滞に巻き込まれ遅い。特に雨の日は、国道を通過するのに時間を要する。
- A：今後、開催される公共交通に関する会議や法定会議において対策を検討していきます。
- Q：交通量を減らす方策としては、道路整備も含めたハード面の整備とモビリティマネジメントなどのソフト面で、交通事業者や利用者及び行政も含めて協力しないと交通量は減らない。
- A：これまでも都市圏公共交通のあり方について検討してきたところです。関係者の合意形成は必要であり、引き続きいろいろな場で検討したいと考えております。



和歌山市

参加者：交通アドバイザー（公共交通機関利用者）、鉄道事業者、バス事業者、公益法人、自治体関係者、行政関係者



草津市

参加者：交通アドバイザー（大学生）、バス事業者、自治体関係者、行政関係者

V. バリアフリー化推進のための取り組み

「第2回バリアフリーなまちづくりを考えるつどい」の開催

平成21年3月25日、大阪市北区梅田の常翔学園大阪センターにおいて、近畿地方整備局、近畿運輸局、神戸運輸監理部、大阪航空局の四官署主催による「バリアフリーなまちづくりを考えるつどい ～近畿におけるバリアフリー先進事例報告～」を開催しました。国・地方自治体、障害者団体、交通事業者、一般等で156名の参加者がありました。

「第2回」となる本年度は、地方自治体、障害者団体、交通事業者等、関係者の熱心な取り組みにより、近畿地区におけるバリアフリーにかかる先進事例が多く見受けられることから、その先進事例に学び、関係者間で成果を共有し、更にバリアフリーなまちづくりを推進することを目的として開催しました。

開会に際し、主催者を代表して近畿運輸局小関交通環境部長があいさつを行い、その後、「近畿地域のバリアフリーの取り組みー成果と課題」と題して、大阪大学大学院工学研究科工学博士新田保次教授から、ご講演をいただきました。

新田教授は、「旧法のねらいとバリアフリー新法で加わったものなど、交通バリアフリー整備の要点」「基本構想評価調査に基づき、今までの取り組みで見えてきた課題」について、それぞれのポイントをわかりやすく講演され、あわせて、今年度より創設した「近畿運輸局バリアフリー化推進功労者表彰」について、その目的、受賞者の概要について紹介をしていただきました。

引き続いて行われた先進事例報告では、自治体関係者、福祉・障害者等関係者、交通事業者からそれぞれスライドを活用してわかりやすい報告が新田教授のコーディネートの下で行われ、今年度の内閣府、国土交通大臣、近畿運輸局長の各表彰受賞事例及び先進的な事例に触れるとともに、会場からの発言も含め情報交換、意見交換等が進められました。

発表会の最後に新田教授は「本日の発表会のタイトルは『バリアフリーの』ではなく『バリアフリーな』であり、『の』と『な』はかなり違う。今日のつどいをはじめとした積み重ねが単なる『バリアフリー』だけではなく、『バリアフリーな』という性格付けが出てくるのではないかと。また、人材、子育てについて、子どもから大人まで幅広く行っていくことで、人が変わり、街が変わり、『バリアフリーな』が出てくるのではないかと思う。来年度は更に新たな事例が加わって報告ができることを期待しています。」とまとめの発言をいただきました。



パネルディスカッションの様子



会場の様子

基本構想策定推進セミナー等の開催

①平成20年6月21日、日本福祉のまちづくり学会等主催による「バリアフリー新法でまちはこう変わる」が大阪市で開催され、バリアフリー新法の概要説明と併せ、これからのまちのあり方についての議論等を行うことにより、各府県内自治体に対して基本構想策定の必要性を再認識していただきました。

②平成20年10月9日、10日、交通エコロジー・モビリティ財団主催による「交通事業者向けバリアフリー教育訓練実施に向けての研究」が交通事業者を対象に神戸市で開催され、近畿運輸局からはバリアフリー新法の概要説明を行いました。

第1回近畿運輸局バリアフリー化推進功労者表彰式

平成20年9月30日（火）、「第1回近畿運輸局バリアフリー化推進功労者表彰式」を近畿運輸局10階海技試験室において行いました。

平成18年12月「高齢者、障害者等の移動等の円滑化の促進に関する法律」が施行され公共交通機関、建築物、道路、路外駐車場、都市公園など総合的かつ一体的なバリアフリー化を進めるとともに、国及び国民の責務として「心のバリアフリー」の意識啓発に努めることとされております。このため、平成20年6月「近畿運輸局バリアフリー化推進功労者表彰制度」を創設し、近畿運輸局管内で当局所管に係るバリアフリー化の推進に多大な貢献が認められ、かつ顕著な功績又は功労があった個人又は団体を表彰し、もってバリアフリー化の優れた取り組みを広く普及させるとともに、これらの諸活動を奨励することを目的として、このたび表彰を行いました。

当日は、各務近畿運輸局長から「尼崎市交通局」、「障害者の自立と完全参加を目指す大阪連絡会議」、「吹田市」に対して表彰状の授与及び、バリアフリーの推進が大切である旨の挨拶があり、引き続き、表彰選考委員会委員長の大阪大学大学院工学研究科新田保次教授から来賓を代表して祝辞をいただきました。表彰式終了後は、記念撮影を行い、滞りなく表彰式を行うことができました。

なお概要は局長表彰受賞者の概要のとおりです。



各務近畿運輸局長挨拶



表彰状授与



来賓祝辞 新田大阪大学大学院教授



記念撮影

本表彰を機に、受賞された方々の優れた活動、取り組みが各方面に影響を与え、更にバリアフリー化の推進が拡大、発展することを期待しております。来年以降も表彰を引き続き実施していきます。

局長表彰受賞者の概要	
受賞者	概要
尼崎市交通局	高齢者、障害者等のバス利用に対応するため、平成10年より計画的にノンステップバスを導入開始した結果、平成18年度末の導入率(85.29%)では全国1位となっており(平成19年度末の速報値は94.1%)、平成20年度には全てノンステップバスになる予定である。この間、市民等へのニーズ調査やアンケート評価によるフィードバックの実施、バス停留所の改良、また時刻表にノンステップバスの運行を表示するなど、利用者の利便を図っている。また平成13年より尼崎市内の小学校でノンステップバスを使った「一日バス教室」を開催し、体験等によりバリアフリーに対する理解を深める活動を継続的に実施しており、ハードとソフトの両面でバリアフリー化を推進している。



(ノンステップバス全景)



(一日バス教室)

局長表彰受賞者の概要	
受賞者	概要
障害者の自立と完全参加を目指す大阪連絡会議	バリアフリー・アドバイザー養成講座、現地調査、また障害当事者や関係者間での幅広い意見交換等の取り組みを自主的、継続的に行うなど、日頃から地道に知識の習得及び人材の育成に取り組んでおり、また各自治体のバリアフリー基本構想策定委員会や関連する部会等にもその知識を活かした上で積極的に参画し、当事者の参加を支援するなどの活動を行っている。



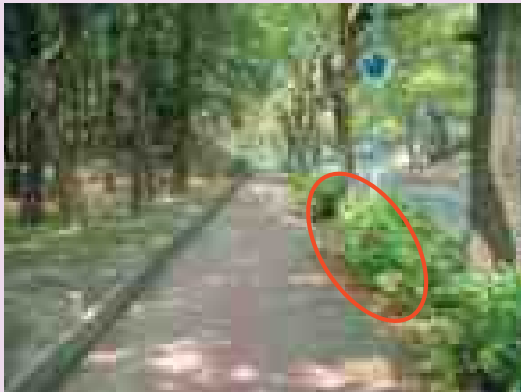
(バリアフリー・アドバイザー養成講座：講義)



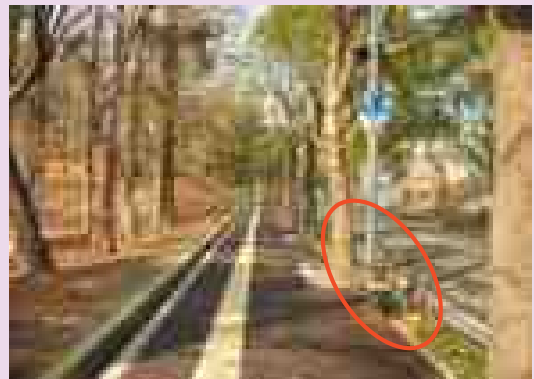
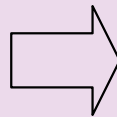
(バリアフリー・アドバイザー養成講座：現地調査)

局長表彰受賞者の概要	
受賞者	概要
吹田市	平成13年以降、市内14駅の全駅について基本構想を策定し、市民参加によるバリアフリー化を推進している。特にバリアフリー新法のスパイラルアップの仕組みを、旧法下においても先進的に取り入れ、継続的に実施している。また、豊中市民の利用者が多い北大阪急行桃山台駅において豊中市と連携して基本構想を共同策定するなど、積極的な取り組みを行っている。また、連続する坂道に休憩ベンチを設置するなど、利用者視点に立った先進的な取り組みを行っている。更にバリアフリーセミナーの開催、職員研修、バリアフリー教室の開催など、バリアフリーの推進全般にわたって他の自治体の模範となる活動を行っている。

(連続する坂道に休憩ベンチを設置)



(整備前)



(整備後)

第2回国土交通省バリアフリー化推進功労者大臣表彰式

平成21年1月20日に行われた第2回国土交通省バリアフリー化推進功労者大臣表彰式において「障害者の自立と完全参加を目指す大阪連絡会議」が大臣表彰も受賞しました。



記念撮影



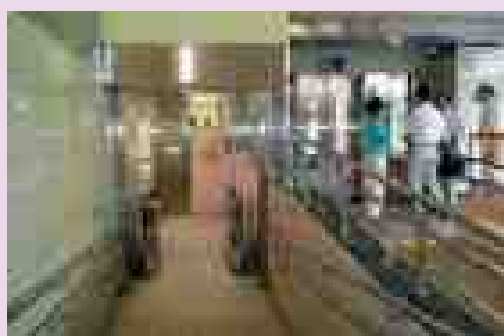
表彰状授与

平成20年度バリアフリー・ユニバーサルデザイン推進功労者表彰式

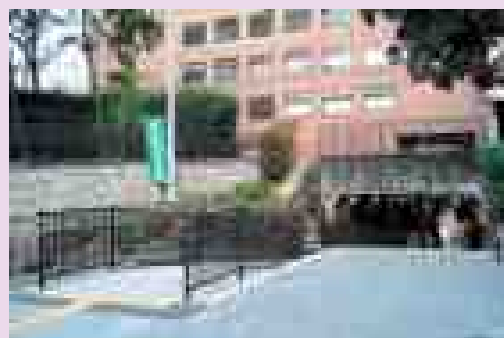
平成20年12月3日（水）、内閣総理大臣官邸において、平成20年度バリアフリー・ユニバーサルデザイン推進功労者表彰式が行われ、第1回国土交通省バリアフリー化推進功労者大臣表彰を受賞した豊中市が内閣府特命担当大臣表彰優良賞を受賞しました。

内閣府特命大臣表彰優良賞事例の概要

受賞者	概要
豊中市	<p>2001年から2006年までの間に、市内にある13の駅すべてについて、駅を中心とした10の重点整備地区の基本構想を策定し、バリアフリー事業の推進に取り組んでいる。事業実施に当たり、設計・工事段階で障害当事者（チェックパーソン）により、現地・図面のチェックを受けることによって、より利用しやすい施設づくりを行うための方策として「バリアフリーチェックシステム」制度を作り、事業推進を行っている。</p> <p>また、基本構想策定後、各地区の基本構想策定に関係した高齢者、障害当事者、市民代表者、事業者等により組織した「バリアフリー推進協議会」を設置し、スパイラルアップを図っている。さらに「とよなか交通バリアフリーニュース」の発行や豊中市ホームページに「交通バリアフリー」のサイトを設け、市民等にバリアフリーの取組みについて、積極的に情報提供を行っている。</p>



駅ホームから改札までスロープを設置して段差解消

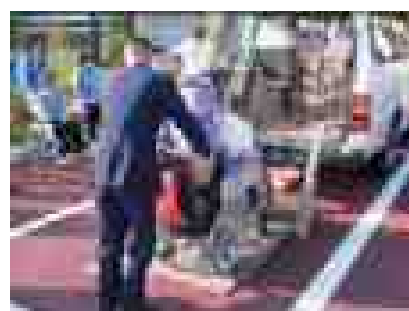
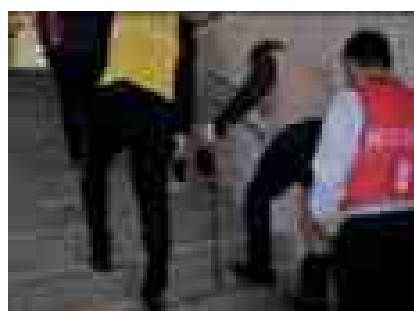
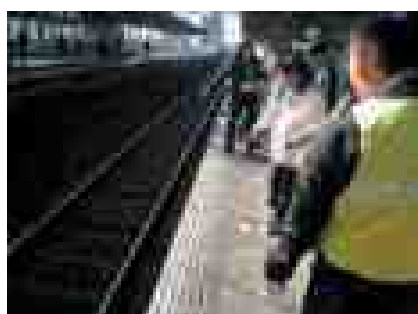
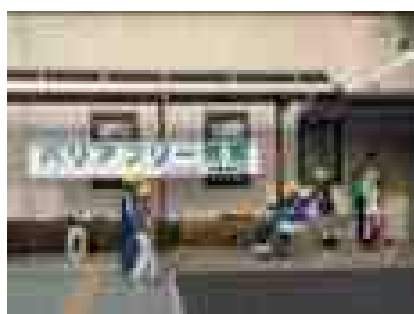
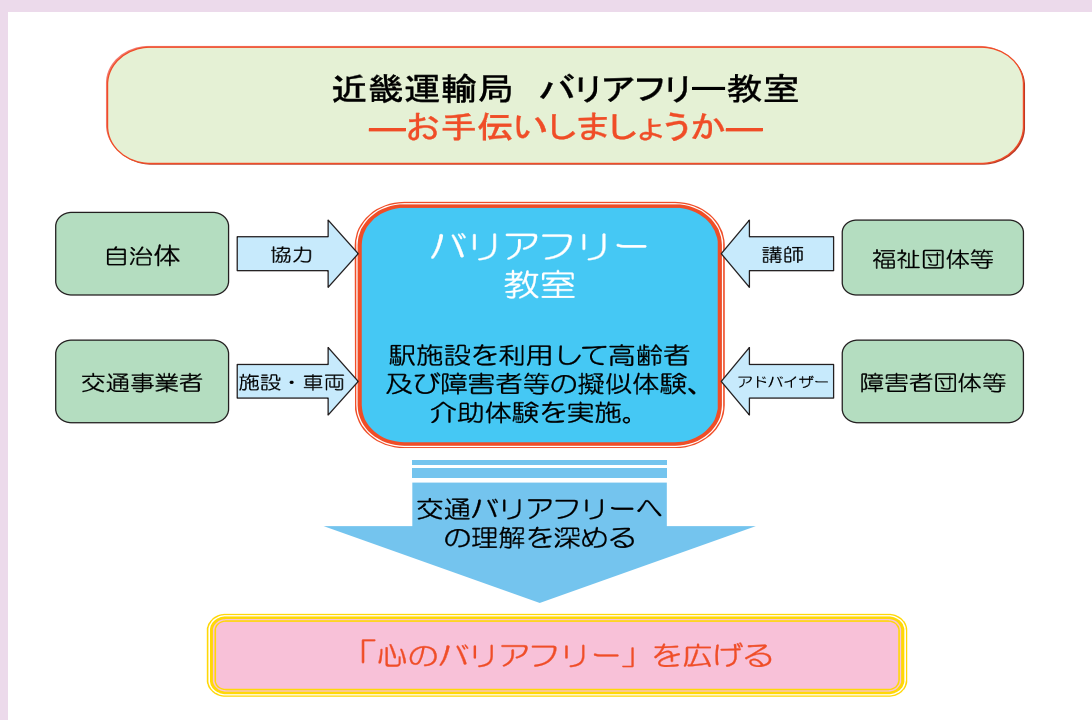


駅入口にスロープを設置して段差解消

バリアフリー教室の開催

平成20年度近畿運輸局では、関係自治体との共催で、鉄道事業者及びバス事業者等の協力を得て、管内5地区において「バリアフリー教室」を実施しました。（参加者は市民等209名）

バリアフリー教室では、実際に駅施設や電車・バスを利用して、車椅子・視覚障害者・高齢者の擬似体験及び介助体験を行い、交通バリアフリーについての理解を深めるとともにボランティア意識の向上を図っています。



平成20年度バリアフリー教室実施結果（アンケート集計）

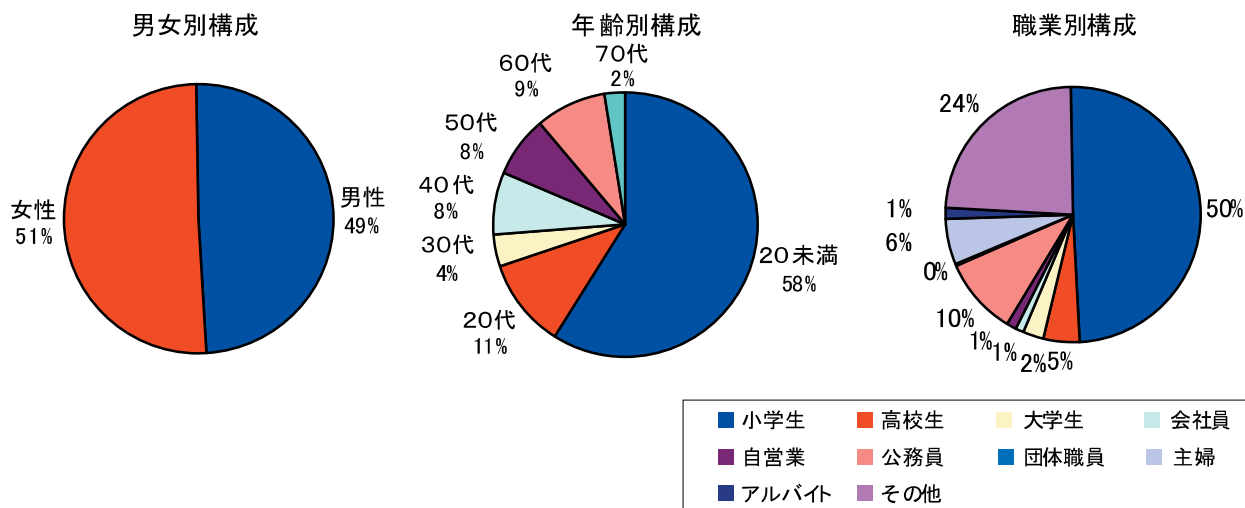
1. 開催実績等

開催回数：5回 参加者延べ数：209人

開催場所	大阪府島本町 (JR 島本駅)	京都府京都市 (京都市営地下鉄 太秦天神川駅)	滋賀県甲賀市 (甲賀市立貴生川小学校)	和歌山県田辺市 (JR 紀伊田辺駅)	奈良県桜井市 (近鉄 桜井駅)
開催日	平成20年10月11日(土)	平成20年11月8日(土)	平成20年11月14日(金)	平成20年11月29日(土)	平成20年12月13日(土)
主催者	近畿運輸局 大阪運輸支局 島本町	近畿運輸局 京都運輸支局 京都市	近畿運輸局 滋賀運輸支局	近畿運輸局 和歌山運輸支局 田辺市	近畿運輸局 奈良運輸支局 桜井市
後援者	(社)大阪バス協会 大阪福祉タクシー運営連絡協議会	(社)京都府バス協会	(社)滋賀県バス協会	(社)和歌山県バス協会	(社)奈良県バス協会
協力者	JR西日本京都支社 阪急バス(株) 日本タクシー(株)	京都市交通局	甲賀市 甲賀市社会福祉協議会 滋賀県教育委員会 滋賀バス(株) (社)日本ガス協会 関西鉄道協会	JR西日本和歌山支社 龍神自動車(株)	近畿日本鉄道(株) 奈良交通(株) 桜井市社会福祉協議会
体験内容	車椅子体験 視覚障害者体験 高齢者擬似体験	車椅子体験 視覚障害者体験 高齢者擬似体験	車椅子体験 視覚障害者体験 環境学習	車椅子体験 視覚障害者体験 高齢者擬似体験	車椅子体験 視覚障害者体験 バリアフリーに関する講話
参加人数	34人	24人	97人	24人	30人

2. 参加者の内訳

5地区での参加者数は209名であった。そのうち女性の参加者は全体の51%を占めている。年齢別では30歳未満の参加者が全体の69%で半数以上を占めている。



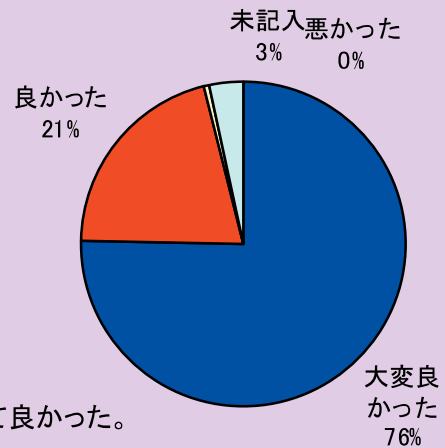
3. 参加動機（複数回答）

以前から参加してみたかった	15%
ハンディのある人や高齢者の実体験をしてみたかった	20%
ハンディのある人や高齢者のサポートをしてみたい	13%
知人に誘われて興味をもったから	11%
仕事に役立てたい	14%
その他（学校授業の一環含む）	58%

4. 主な意見・感想

多くの参加者からは、「参加して良かった（97%）」との回答があった。

参加者の満足度



〔主な意見〕

—体験全体に関する意見—

- ・いつも駅を利用して気にかけていなかった所がよく分かって良かった。
- ・車椅子が思ったより扱いにくく、少しの傾斜でも車椅子の移動では非常に力があることにびっくりした。介助する際、小さい段差でもなかなか思うように進めなく大変さが分かった。
- ・視覚障害者の体験をしてみて、どんなに心細いことかと思った。介助する際には、ゆっくり、丁寧、はっきりした声で介助する事が大切だと思う。
- ・高齢者の体験では肉体的に疲れ、装具をはずした後、身体が軽く目の前が明るくなった。それだけ高齢者は大変だと改めて感じた。
- ・講話では実体験を聞かせて頂いて良かった。
- ・環境学習では普通の車と天然ガス車の排気ガスの違いがよく分かった。これから環境に気をつけ私達ができるエコに取り組みたい。
- ・今まで体験出来ないことができ、とても勉強になった。周りで困っている人を見たら手助けしていきたい。

—心のバリアフリーの推進に関する意見—

- ・学校教育でもこのような取組みを取入れた方がよいと思う。
- ・小・中・高校や職場でもっと体験する機会を増やす。大型商店や病院等、各地域、自治体で体験してもらう。
- ・新聞やテレビニュース、学校の授業でも取り上げ、より多くの人に知ってもらうことが必要と思う。
- ・相手の立場に立つことが大事であり、第一に声かけが大切。
- ・どんな人にもやさしく接し、困っている人がいたらお手伝いをする。

交通バリアフリー基本構想策定状況

(平成21年3月現在)

項目 府県	基本構想 策定済み	協議会を 設置し 着手中	時期は未定だ が将来的に策 定予定	当局参画 委員会
大阪府	豊中市※4 守口市※3 交野市 『八尾市』※6 堺市※3 河内長野市 東大阪市※2 阪南市 柏原市※2 大阪狭山市※2 大阪市※4 藤井寺市※2 吹田市※4 泉南市 和泉市 泉佐野市 寝屋川市※2 茨木市 高槻市 四条畷市 松原市 貝塚市 大東市 岸和田市※3 箕面市 枚方市 摂津市 『門真市』※2 池田市 富田林市 島本町 (30市1町) (57構想)	羽曳野市	高石市 泉大津市 忠岡町 岬町 (2市2町)	大阪市 堺市 吹田市 八尾市 柏原市 藤井寺市 泉南市 高槻市 豊中市 箕面市 阪南市 大東市 四条畷市 岸和田市 寝屋川市 枚方市 東大阪市 池田市 【門真市】 富田林市 和泉市 【島本町】 泉佐野市 羽曳野市 (23市1町)
兵庫県	明石市 宝塚市 神戸市 姫路市 西宮市 加古川市 川西市※2 芦屋市 (8市) (9構想)		高砂市 相生市 小野市 尼崎市 三田市 淡路市 猪名川町 加東市 佐用町 朝来市 (8市2町)	姫路市 川西市 芦屋市 (3市)
京都府	長岡京市 福知山市 『京都市』※9 木津川市 亀岡市 宇治市※2 向日市 大山崎町 (7市1町) (17構想)	八幡市	京田辺市 舞鶴市 京丹後市 城陽市 精華町 笠置町 南丹市 (5市2町)	【京都市】 【福知山市】 【亀岡市】 【木津川市】 【宇治市】 長岡京市 【向日市】 【八幡市】 (8市)
滋賀県	守山市 高島市※2 大津市※2 彦根市 米原市 近江八幡市※2 甲賀市 野洲市※2 長浜市 竜王町 (9市1町) (14構想)		草津市 栗東市 湖南市 安土町 西浅井町 高月町 東近江市 (4市3町)	【米原市】 【彦根市】 【大津市】 【近江八幡市】 【野洲市】 【高島市】 【近江八幡市・野洲市・竜王町】 (6市1町)
奈良県			奈良市 大和郡山市 香芝市 平群町 斑鳩町 王寺町 高取町 三宅町 五條市 (4市5町)	
和歌山県	橋本市 高野町 和歌山市 田辺市 (3市1町) (4構想)		海南市 新宮市 かつらぎ町 湯浅町 (2市2町)	【橋本市】 【高野町】 【和歌山市】 【田辺市】 (3市1町)
合計	57市4町 101基本構想		25市 16町	43市 3町

注:『』は引き続き他地区の基本構想を策定中又は予定(時期未定だが将来的に策定予定は除く)

:【】は運輸支局参画

:※2 東大阪市、柏原市、藤井寺市、寝屋川市、門真市、宇治市、高島市、大津市、近江八幡市、野洲市、大阪狭山市、川西市は2基本構想を策定済み

:※3 堺市、岸和田市、守口市は3基本構想策定済み

:※4 豊中市、大阪市、吹田市は4基本構想策定済み

:※6 八尾市は6基本構想策定済み

:※9 京都市は9基本構想策定済み

近畿運輸局管内交通バリアフリー基本構想受理状況

(平成21年3月現在) * 順番は策定順と異なります

番号	市町村名	策定数	策定日	公表日	受理日	駅名
1	大阪府守口市	1	H14. 1. 22	H14. 1. 22	H14. 1. 31	京阪滝井駅、市営地下鉄太子橋今市駅
		2	H16. 3. 1	H16. 3. 3	H16. 3. 10	京阪守口市駅
		3	H19. 6. 20	(H19. 6. 1)	H19. 6. 21	京阪西三荘駅(門真市と協同)
2	大阪府交野市	4	H14. 3. 8	H14. 3. 8	H14. 3. 12	J R河内磐船駅、京阪河内森駅
3	大阪府八尾市	5	H14. 3. 13	H14. 3. 13	H14. 3. 14	近鉄久宝寺口駅
		6	H15. 2. 28	H15. 3. 11	H15. 4. 1	J R志紀駅、近鉄恩智駅
		7	H17. 3. 25	H17. 4. 18	H17. 4. 22	近鉄八尾駅
		8	H18. 3. 20	H18. 4. 20	H18. 5. 31	J R八尾駅周辺地区
		9	H19. 3. 9	H19. 3. 9	H19. 3. 15	近鉄河内山本駅
		10	H21. 3. 16	H21. 3. 16		近鉄高安駅
4	大阪府堺市	11	H14. 3. 14	H14. 3. 15	H14. 3. 20	南海堺駅、南海堺東駅 南海北野田駅、J R堺市駅 地下鉄新金岡駅、泉北高速深井駅
		12	H15. 3. 19	H15. 3. 20	H15. 3. 26	J R三国ヶ丘駅、南海三国ヶ丘駅 J R上野芝駅、南海白鷺駅 泉北高速泉ヶ丘駅、泉北高速光明池駅
		13	H16. 3. 18	H16. 3. 19	H16. 3. 23	J R鳳駅、南海初芝駅 南海中百舌鳥駅、市営地下鉄なかもず駅 市営地下鉄北花田駅
5	兵庫県明石市	14	H14. 3. 5	H14. 3. 5	H14. 4. 8	J R明石駅、山陽明石駅、J R西明石駅、魚住駅
6	滋賀県守山市	15	H14. 3. 29	H14. 4. 15	H14. 5. 29	J R守山駅
7	大阪府河内長野市	16	H14. 3. 26	H14. 5. 22	H14. 6. 3	南海河内長野駅、近鉄河内長野駅
8	大阪府豊中市	17	H14. 6. 28	H14. 6. 28	H14. 7. 1	北大阪急行緑地公園駅
		18	H15. 11. 28	H15. 11. 28	H15. 12. 3	北大阪急行、大阪高速鉄道モノレール線千里中央駅
		19	H17. 3. 25	H17. 3. 25	H17. 3. 29	阪急庄内駅、岡町駅
		20	H18. 11	H18. 11	H18. 11. 29	「服部・菅根」「豊中」「蛍池・大阪空港」「柴原」「少路」駅地区
9	京都府長岡京市	21	H14. 7. 18	H14. 7. 22	H14. 8. 1	J R長岡京駅、阪急長岡天神駅
		22	H14. 7. 22	H14. 10. 15	H14. 10. 18	近鉄荒本駅、近鉄河内小阪駅
10	大阪府東大阪市	23	H17. 2. 10	H17. 2. 10	H17. 3. 31	J R鴻池新田駅、近鉄修徳道駅
		24	H14. 10. 29	H14. 10. 30	H14. 11. 11	南海鳥取ノ荘駅
12	兵庫県宝塚市	25	H14. 5. 1	H14. 9. 30	H14. 11. 14	J R宝塚駅、阪急宝塚駅、阪急逆瀬川駅
13	兵庫県神戸市	26	H14. 11. 27	H14. 11. 28	H14. 12. 11	《三宮地区》J R三宮駅、阪急三宮駅、阪神三宮駅、市営地下鉄三宮駅、市営地下鉄三宮・花時計前駅、ポートライナー三宮駅《元町地区》J R元町駅、阪神元町駅、市営地下鉄県庁前駅、市営地下鉄旧居留地・大丸前駅、市営地下鉄みなと元町駅、かもめりあ、神戸市中突堤旅客ターミナル《神戸地区》J R神戸駅、神戸高速鉄道高速神戸駅、市営地下鉄大倉山駅、市営地下鉄ハーバーランド駅《垂水地区》J R垂水駅、山陽垂水駅
		27	H14. 12. 25	H14. 12. 25	H15. 1. 16	近鉄河内国分駅、J R高井田駅
14	大阪府柏原市	28	H15. 3. 18	H15. 3. 25	H15. 4. 11	J R柏原駅
		29	H14. 11. 29	H15. 1. 30	H15. 2. 3	南海金剛駅
15	大阪府大阪狭山市	30	H20. 3. 31	H20. 4. 24	H20. 8. 11	南海狭山駅
		31	H14. 12. 20	H15. 2. 3	H15. 2. 6	阪急南茨木駅
17	大阪府藤井寺市	32	H15. 2. 3	H15. 2. 20	H15. 2. 24	近鉄藤井寺駅
		33	H18. 3. 22	H18. 6. 26	H18. 6. 29	近鉄土師ノ里駅、道明寺
18	大阪府吹田市	34	H15. 4. 2	H15. 4. 2	H15. 4. 4	《江坂地区》市営地下鉄江坂駅、北大阪急行江坂駅 《山田地区》阪急山田駅、大阪高速(モノレール)山田駅 《吹田・豊津地区》阪急豊津駅、阪急吹田駅、J R吹田駅
		35	H18. 3. 31	H18. 3. 31	H18. 4. 5	北大阪急行桃山台駅
		36	H18. 12. 13	H18. 12. 15	H18. 12. 14	阪急千里駅、関大前駅、南千里駅
		37	H20. 3. 31	H20. 3. 31	H20. 4. 1	《岸辺地区》J R岸辺駅《北千里地区》阪急北千里駅《万博公園周辺地区》大阪モノレール万博記念公園駅、大阪モノレール公園東口駅
19	兵庫県姫路市	38	H15. 3. 24	H15. 4. 21	H15. 4. 17	J R姫路駅、山陽姫路駅、J R英賀保駅、網干駅
20	大阪府寝屋川市	39	H15. 3. 20	H15. 5. 1	H15. 5. 7	J R東寝屋川駅
		40	H17. 3. 16	H17. 4. 1	H17. 4. 15	京阪萱島駅
21	滋賀県高島市(旧:今津町)	41	H15. 3. 20	H15. 3. 27	H15. 5. 8	J R近江今津駅
		42	H18. 3. 31	H18. 12. 15	H19. 3. 22	J R安曇川駅
22	大阪府泉南市	43	H15. 3. 27	H15. 5. 6	H15. 5. 16	J R和泉砂川駅
23	大阪府大阪市	44	H15. 4. 11	H15. 4. 28	H15. 5. 16	《梅田地区》J R大阪駅、阪急梅田駅、阪神梅田駅、市営地下鉄梅田駅、東梅田駅、西梅田駅、J R北新地駅《難波地区》J R難波駅、市営地下鉄なんば駅、近鉄難波駅、南海難波駅《天王寺・阿倍野地区》J R天王寺駅、市営地下鉄天王寺駅、阪堺上町線天王寺駅、近鉄大阪阿倍野橋駅
		45	H16. 4. 14	H16. 4. 30	H16. 5. 21	《京橋地区》J R京橋駅、京阪京橋駅、市営地下鉄京橋駅《鶴橋地区》J R鶴橋駅、近鉄鶴橋駅、市営地下鉄鶴橋駅《南森町・大阪天満宮地区他》J R大阪天満宮駅、市営地下鉄南森町駅《天満橋地区》市営地下鉄天満橋駅、京阪天満橋駅《北浜地区》京阪北浜駅、市営地下鉄北浜駅、中之島新線新北浜駅(仮称)《淀屋橋地区》京阪淀屋橋駅、市営地下鉄淀屋橋駅、中之島新線大江橋駅(仮称)《新大阪地区》J R新大阪駅、市営地下鉄新大阪駅《新今宮地区》J R新今宮駅、南海新今宮駅、市営地下鉄動物園前駅《日本橋地区他》近鉄日本橋駅、市営地下鉄日本橋駅《上本町・谷町九丁目地区》近鉄上本町駅、市営地下鉄谷町九丁目駅《弁天町地区》J R弁天町駅、市営地下鉄弁天町駅《海老江・野田阪神地区》J R海老江駅、阪神野田駅、市営地下鉄野田阪神駅

		46	H17. 4. 14	H17. 4. 28	H17. 5. 16	《西九条地区》J R西九条駅、阪神西九条駅《関目地区》市営地下鉄関目高殿鶴駅、京阪関目駅、地下鉄8号関目駅《放出地区》J R放出駅《喜連瓜破地区》市営地下鉄喜連瓜破駅《御幣島地区》J R御幣島駅《我孫子町地区》J R我孫子町駅
		47	H18. 4. 6	H18. 4. 21	H18. 4. 28	《大正地区》J R大正駅、市営地下鉄長堀鶴見緑地線大正駅《住之江公園地区》市営地下鉄四つ橋線、南港ポートタウン線各住之江公園駅《コスモスクエア地区》市営地下鉄中央線、南港ポートタウン線各コスモスクエア駅《駒川中野地区》市営地下鉄駒川中野駅

番号	市町村名	策定数	策定日	公表日	受理日	駅名
24	滋賀県大津市 (旧:志賀町)	48	H15. 3. 19	H15. 3. 19	H15. 5. 14	J R大津、京阪浜大津駅
		49	H16. 3. 31	H16. 4. 1	H16. 7. 13	J R小野駅、和邇駅
25	滋賀県彦根市	50	H15. 4. 21	H15. 6. 1	H15. 6. 11	J R彦根、南彦根駅
26	大阪府高槻市	51	H15. 5. 28	H15. 7. 8	H15. 7. 9	J R高槻駅、阪急高槻市駅、J R摂津富田駅、阪急富田駅、阪急上牧駅
27	京都府福知山市	52	H15. 3	H15. 8. 8	H15. 8. 11	J R福知山駅、北近畿タンゴ鉄道福知山駅
28	滋賀県米原市	53	H15. 7	H15. 7	H15. 7. 18	J R米原駅、J R東海米原駅、近江鉄道米原駅
29	兵庫県西宮市	54	H15. 7. 1	H15. 7. 4	H15. 9. 18	阪神甲子園駅、武庫川駅、J R甲子園口駅、西宮名塩駅、阪急西宮北口駅
30	兵庫県加古川市	55	H15. 9. 30	H15. 9. 30	H15. 11. 5	J R加古川駅・東加古川駅
31	京都府京都市	56	H15. 9. 26	H15. 10. 8	H15. 10. 10	《山科地区》J R山科駅、地下鉄山科駅、京阪山科駅《桂地区》阪急桂駅
		57	H16. 10. 19	H16. 10. 22	H16. 10. 22	《烏丸地区》阪急烏丸駅、地下鉄四条駅、《向島地区》近鉄向島駅
		58	H17. 11	H17. 11. 22	H17. 11. 24	《京都地区》J R京都駅、J R東海京都駅、近鉄京都駅、地下鉄京都駅 《嵯峨嵐山地区》J R嵯峨嵐山駅、京福嵯峨駅前駅、トロッコ嵯峨駅
		59	H18. 10. 27	H18. 10. 27	H18. 10. 30	《稻荷地区》J R稻荷駅、京阪伏見稻荷駅 《河原町地区》阪急河原町駅
		60	H19. 9. 21	H19. 9. 21	H19. 9. 25	《京阪五条・七条地区》京阪五条駅、七条駅
		61	H19. 9. 21	H19. 9. 21	H19. 9. 25	《桃山御陵前地区》近鉄桃山御陵前駅、京阪伏見桃山駅
		62	H20. 9. 22	H20. 9. 22	H20. 9. 25	《東福寺地区》J R東福寺駅、京阪東福寺駅
63	H20. 9. 22	H20. 9. 22	H20. 9. 25	《京阪藤森地区》京阪藤森駅		
64	H20. 12. 22	H20. 12. 22	H20. 12. 24	《伏見地区》近鉄伏見駅		
32	京都府木津川市(旧木津町)	65	H15. 12. 17	H16. 2. 2	H16. 2. 12	J R木津駅
33	大阪府四条畷市	66	H16. 3. 17	H16. 4. 5	H16. 4. 6	J R忍ヶ丘駅
34	滋賀県近江八幡市	67	H16. 3. 31	H16. 4. 1	H16. 4. 19	J R近江八幡駅、近江鉄道近江八幡駅
		68	H19. 3. 31	H19. 6. 2	H19. 6. 25	J R篠原駅(野洲市、竜王町と協同)
35	大阪府松原市	69	H16. 3. 23	H16. 3. 31	H16. 4. 14	近鉄河内松原駅
36	大阪府貝塚市	70	H16. 3. 31	H16. 3. 31	H16. 5. 12	南海・水間鉄道貝塚駅
37	大阪府大東市	71	H16. 3. 31	H16. 5. 26	H16. 5. 27	J R住道駅、野崎駅、四条畷駅
38	大阪府岸和田市	72	H16. 3	H16. 6	H16. 6. 7	J R東岸和田駅
		73	H17. 3. 28	H17. 5. 15	H17. 5. 20	南海岸和田駅
		74	H18. 5	H18. 5	H18. 5. 22	南海春木駅、J R久米田駅
39	大阪府箕面市	75	H16. 5. 20	H16. 6. 30	H16. 7. 8	阪急箕面駅、牧落駅、桜井駅
40	京都府亀岡市	76	H16. 3. 30	H16. 7. 23	H16. 8. 11	J R亀岡駅
41	滋賀県甲賀市(旧:水口町)	77	H16. 3. 31	H16. 3. 31	H16. 8. 10	J R貴生川駅
42	兵庫県川西市	78	H16. 7. 8	H16. 8. 15	H16. 8. 23	阪急川西能勢口駅、J R川西池田駅
		79	H20. 7. 10	H20. 8. 15	H20. 8. 21	能勢電鉄山下駅、畦野駅・能勢電鉄平野駅、多田駅、鼓滝駅
43	滋賀県野洲市	80	H16. 3. 23	H16. 3. 23	H16. 7. 6	J R野洲駅
		81	H19. 3. 31	H19. 6. 2	H19. 6. 25	J R篠原駅(近江八幡市、竜王町と協同)
44	滋賀県長浜市	82	H16. 8. 31	H16. 9. 15	H16. 10. 19	J R長浜駅
45	大阪府枚方市	83	H17. 3. 25	H17. 4. 25	H17. 5. 2	京阪樟葉駅、枚方市駅、枚方公園駅、J R長尾駅、藤阪駅
46	大阪府摂津市	84	H17. 3. 31	H17. 4. 15	H17. 5. 23	J R千里丘駅、阪急正雀駅
47	和歌山県橋本市	85	H18. 2. 28	H18. 2. 28	H18. 3. 8	J R橋本駅、南海橋本駅
48	大阪府門真市	86	H18. 3. 1	H18. 4. 6	H18. 4. 11	京阪古川橋駅、大和田駅
		87	H19. 6. 20	H19. 5. 1	H19. 6. 21	京阪西三荘駅(守口市との協同)
49	大阪府池田市	88	H18. 3. 31	H18. 3. 31	H18. 5. 18	《池田地区》阪急池田駅 《石橋地区》阪急石橋駅
		89	H18. 3. 27	H18. 6. 23	H18. 6. 26	J R和泉府中駅
51	京都府宇治市	90	H18. 11. 21	H18. 11. 21	H18. 12. 1	《大久保駅周辺地区》近鉄大久保駅、J R新田駅
		91	H19. 3. 11	H19. 3. 11	H19. 3. 15	《宇治駅周辺地区》J R宇治駅、京阪宇治駅、京阪三室戸駅
52	和歌山県高野町	92	H18. 12. 18	H18. 12. 18	H18. 12. 20	南海極楽橋駅、高野山駅
53	京都府向日市	93	H19. 3. 23	H19. 3. 27	H19. 3. 28	J R向日町駅、阪急東向日町駅、西向日町駅
54	大阪府富田林市	94	H19. 3. 2	H19. 3. 28	H19. 3. 29	近鉄富田林駅、富田林西口駅
55	兵庫県芦屋市	95	H19. 4. 20	H19. 6. 1	H19. 5. 28	阪神芦屋駅
56	滋賀県竜王町	96	H19. 3. 31	H19. 6. 2	H19. 6. 25	J R篠原駅(近江八幡市、野洲市と協同)
57	大阪府泉佐野市	97	H20. 3. 26	H20. 3. 31	H20. 4. 30	J R日根野駅
58	和歌山県和歌山市	98	H20. 3. 31	H20. 4. 1	H20. 5. 15	J R六十谷駅
59	和歌山県田辺市	99	H20. 3. 24	H20. 3. 28	H20. 4. 1	J R紀伊田辺駅
60	京都府大山崎町	100	H20. 3. 26	H20. 6. 23	H20. 7. 2	J R山崎駅、阪急大山崎駅
61	大阪府島本町	101	H20. 3. 31	H20. 3. 31	H20. 7. 11	J R島本駅、阪急水無瀬駅
合計	57市 4町	101	基本構想			

近畿運輸局管内交通バリアフリー化施設整備状況（平成19年度末現在）

【鉄軌道駅のバリアフリー化施設整備状況】

管内の一日当たりの平均乗降客数が5千人以上の鉄道駅は751駅あり、このうちエレベーターの設置駅は499駅（対前年比約4%増）、エスカレーター設置駅は436駅（対前年比約2%増）となっている。

項 目	近畿運輸局管内			全 国		
	18年度	19年度	前年比	18年度	19年度	前年比
総 駅 数	1504	1516	100.8%	9512	9476	99.6%
一日平均利用者数5千人以上の駅数（A）	750	751	100.1%	2789	2797	100.3%
* 総駅数に対する比率	49.9%	49.5%	—	29.3%	29.5%	—
○高低差5m以上の駅数（B）	617	618	100.2%	2285	2279	99.7%
*（A）に対する比率	82.3%	82.3%	—	81.9%	81.5%	—
○段差を解消している駅数	508	514	101.2%	1767	1881	106.5%
*（A）に対する比率	67.7%	68.4%	—	63.4%	67.3%	—
○エレベーター設置駅数	480	499	104.0%	1712	1808	105.6%
*（B）に対する比率	77.8%	80.7%	—	74.9%	79.3%	—
○エスカレーター設置駅数	429	436	101.6%	1652	1673	101.3%
*（B）に対する比率	69.5%	70.6%	—	72.3%	73.4%	—

【バスのバリアフリー化車両導入状況】

管内のバス総車両8,995両のうちバリアフリー化されたバス車両は4,213両であり、うち低床バスは4,020両（対前年比約17%増）、リフト付きバスは193両（対前年比約3%増）となっている。

項 目	近畿運輸局管内			全 国		
	18年度	19年度	前年比	18年度	19年度	前年比
	構成比	構成比		構成比	構成比	
バス総車両数	8,922	8,995	100.8%	58,735	60,252	102.6%
バリアフリー化バス合計	3,606	4,213	116.8%	20,177	23,323	115.6%
	40.4%	46.8%	---	34.4%	38.7%	---
○低床バス	3,419	4,020	117.6%	19,434	22,578	116.2%
	38.3%	44.7%	---	33.1%	37.5%	---
○うちノンステップバス	2,154	2,555	118.6%	10,389	12,216	117.6%
	24.1%	28.4%	---	17.7%	20.3%	---
○リフト付きバス	187	193	103.2%	743	745	100.3%
	2.1%	2.1%	---	1.3%	1.2%	---

VI. 総合学習等への取り組み

近畿運輸局の業務の紹介、運輸支局の自動車検査場の施設見学や環境、交通バリアフリー等の講義、体験の場を設定し、小中学校の総合的な学習の時間に活用してもらうことを目的とした、総合学習に関する取り組みを平成15年9月1日から実施しています。

平成20年度は、管内の20箇所（小学校3校、中学校11校、その他6件、受講者総数524人）で実施しました。

【総合学習講義実績】

実施日	講義名	学校名等	対象者	受講者数
20.6.12	自動車の検査登録(職場体験)	岸和田市立光陽中学校	2年生	3名
20.7.1	車検場中学生職場体験	湖南市立甲西中学校	2年生	2名
20.7.10	車検場中学生職場体験	長浜市立北中学校	2年生	8名
20.7.28	造船所見学会	応募者の中から抽選で決定 (定員40名)	小学校高学年から中学生の親子	23名 (内子供14名)
20.9.25	海運と船員の仕事について	奈良市立二名中学校	2年生	16名
20.10.8	大阪市広報船、「夢咲」体験航海	奈良県天川村立天川中学校	全校生徒	25名
20.10.10	いろいろな車大集合	岸和田市立修斉小学校	5年生	39名
20.11.5	自動車の点検・整備と自動車検査等について	久御山町立久御山中学校	2年生	8名
20.11.10	海運と船員の仕事について	木之本町立杉野小学校 木之本町立杉野中学校	小学校5・6年生 中学校1～3年生	計28名
20.11.12	自動車の検査登録(職場体験)	藤井寺市立藤井寺中学校	2年生	4名
20.11.12	車検場中学生職場体験	東近江市立五個荘中学校	2年生	6名
20.11.13	車検場中学生職場体験	東近江市立能登川中学校	2年生	10名
20.11.14	環境学習(バリアフリー教室)	甲賀市立貴生川小学校	5年生	97名
20.12.11	海運と船員の仕事について	東近江市立愛東中学校	1年生	43名

【出前講座講義実績】

実施日	講義名	学校名等	対象者	受講者数
20.6.11	自動車の検査登録について	ホンダテクニカルカレッジ関西	生徒	21名
20.6.11	自動車の検査と登録について	(株)ブロードリーフ	新入社員中心	10名
20.9.2	自動車の点検・整備と自動車検査等について	京都府立田辺高校	3年生	19名
20.11.4 含4回	自動車の点検・整備と自動車検査等について	YIC京都工科専門学校	2年生	計68名
21.1.23	自動車の点検・整備と自動車検査等について	京都自動車専門学校	1・2年生	64名
21.2.10	コミュニティー車導入のための勉強会	池田市細河地域コミュニティ推進協議会	会員他	30人

総合学習等テーマ一覧

平成 21 年 7 月現在、これらのテーマで小中学校の総合学習の支援を実施しています。

〔お問合せ・お申込み先〕

近畿運輸局交通環境部消費者行政・情報課 TEL 06-6949-6431

FAX 06-6949-6169

E-mail ko-shohisya@kkt.mlit.go.jp

	講 義 名	講 義 内 容	講義時間	対象者
組織	運輸局ってなに？ なにしてるん？ (こんなんしてますよ～。)	運輸局の組織とその業務について説明します。	1時限	小学生 中学生
観光	私たちの旅行	家族旅行を通しての旅行業行政を紹介します。	1時限	小学生 中学生
物流	物流ってなに？	毎日の私たちの暮らしに必要なたくさんの“もの” いろいろな輸送方法で運ばれている“もの”の流れ を紹介します。	1時限	小学生 中学生
	倉庫の種類と果たす役割	営業倉庫の種類と倉庫業の役割について(ビデオ により紹介します)	1時限	小学生 中学生
	港でのいろいろな作業	港湾の大切さ、役割、携わる人々の作業について、 わかりやすく紹介します。	1時限	小学生 中学生
環境	わたしたちができる地球温暖化 対策	地球温暖化となる原因やその影響について考え、 交通関係では何ができるかを説明します。	1時限	小学生 中学生
	低公害トラックってなに？	・物流について → 品物が手元に届くまでの様々な トラックの活躍を紹介します。 ・環境負荷について→ディーゼル車が排出するNO x・PMを説明します。 ・低公害車について→天然ガス車、燃料電池車	1時限	小学生 中学生
	排気ガス実験 ～環境にやさしい低公害自動車 ～	・校庭で「天然ガス自動車」「ハイブリッド自動車」 「ディーゼル自動車」「ガソリン自動車」により、靴下 やビニール袋(ザルトマン試薬を使用)を用い排気 ガス実験を行います。	1時限	小学生 中学生
バリア フリー	交通バリアフリーってなに？ (心のバリアフリーもあるよ)	交通バリアフリーの話 (車イス、高齢者等の疑似体験・介助体験を通じて 心のバリアフリーがわかります。)	1時限	小学生 中学生
鉄道	鉄道の日のおはなしと近畿の駅 紹介	鉄道の日の取り組みを紹介し、まちの顔として選定 された近畿の駅をわかりやすく紹介します。	1時限	小学生 中学生
	走れ！トレイン トレイン 鉄道の しくみと安全	線路、信号、踏切、車両等の構造・安全システムに ついて説明し、日頃みられない鉄道の保守について 紹介します。	1時限	小学生 中学生
	踏切道での安全について	踏切での禁止行為また線路敷きでの遊戯の禁止な どわかりやすく紹介します。	1時限	小学生 中学生
自動車	バスに乗ろう ～人と環境にやさしいバス交通	都市部ににおけるバス利用促進と地方バス問題等を 説明します。	1時限	小学生 中学生
海運	船が出来るまで	造船所業務などの紹介をします。	1時限	小学生 中学生
	船の安全な航海ときれいな海を まもる	船舶の安全のための検査と航海の安全そして船舶 が海を汚さない仕組みを紹介します。	1時限	小学生 中学生
	よし！ 船員になろう	「船員」の仕事は何をするのだろう？ 「船員」になる近道は？ 「船員」についてのQ&A	1時限	小学生 中学生

(施設見学)

	講 義 名	講 義 内 容	講義時間	対象者
鉄道	鉄道の検査状況、検査施設の見学	学校で行われている一般的な見学ではなく、「検査状況」「検査 施設」等を見学してもらいます。	1時限	小学生 中学生
自動車	自動車の点検・整備と自動車検 査等について	自動車の成り立ち、自動車の種類や役割、排ガス等公害問題 及び点検 整備等についての講義。 また、検査コースの見学により検査制度への理解を深める。	1時限	小学生 中学生
海運	大型フェリーってどんなん？	観て、聞いて、触って体験型学習 ・一般客は、入ることが出来ない船橋など船内見学。 ・船長や機関長など大きな船を動かしているプロの話。	1時限	小学生 中学生

出前講座

近畿運輸局では、高校、大学またはサークル等の方を対象に出前講座を開催して
おります。内容は観光、物流、環境、交通バリアフリー、鉄道、自動車、海運などのテ
ーマで行っています。ご希望の方は、上記までお申し込み下さい。

VII. 近畿運輸局等関係機関所在地一覧

【国の機関】

名称	住所	電話番号 ホームページ
国土交通省	〒100-8918 東京都千代田区霞が関 2-1-3 中央合同庁舎 3号館	(03) 5253-8111 http://www.mlit.go.jp/
近畿運輸局	〒540-8558 大阪府中央区大手前 4-1-76 大阪合同庁舎第 4号館	(06) 6949-6431 http://www.tb.mlit.go.jp/kinki/
近畿運輸局 大阪運輸支局	〒572-0846 寝屋川市高宮栄町 12-1	登録申請案内 050-5540-2058 検査関係 (072-823-7945) http://www.tb.mlit.go.jp/kinki/osaka/
近畿運輸局 大阪運輸支局 なにわ自動車検査登録事務所	〒559-0031 大阪市住之江区南港東 3-1-14	登録申請案内 050-5540-2059 検査関係 (06) 6612-6601
近畿運輸局 大阪運輸支局 和泉自動車検査登録事務所	〒594-0011 和泉市上代町官有地	登録申請案内 050-5540-2060 検査関係 (0725) 41-3981
近畿運輸局 京都運輸支局	〒612-8418 京都市伏見区竹田向代町 37	登録申請案内 050-5540-2061 検査関係 (075-681-9763)
近畿運輸局 京都運輸支局 (舞鶴庁舎)	〒624-0946 舞鶴市宇下福井 901 舞鶴港湾合同庁舎	(0773) 75-0616 http://www.tb.mlit.go.jp/kinki/maizuru/main.htm
近畿運輸局 奈良運輸支局	〒639-1037 大和郡山市額田部北町 981-2	登録申請案内 050-5540-2063 検査関係 (0743-59-2153)
近畿運輸局 滋賀運輸支局	〒524-0104 守山市木浜町 2298-5	登録申請案内 050-5540-2064 検査関係 (077-585-7252)
近畿運輸局 和歌山運輸支局	〒640-8404 和歌山市湊 1106-4	登録申請案内 050-5540-2065 検査関係 (073-422-2153) http://www.tb.mlit.go.jp/kinki/wakayama/index.htm
近畿運輸局 和歌山運輸支局 勝浦海事事務所	〒649-5335 和歌山県東牟婁郡智勝浦町大字築地 8-5-5	(0735) 52-0260
神戸運輸監理部	〒650-0042 神戸市中央区波止場町 1-1 神戸第 2 地方合同庁舎	(078) 321-3141 http://www.tb.mlit.go.jp/kobe/
神戸運輸監理部 兵庫陸運部	〒658-0024 神戸市東灘区魚崎浜町 34-2	登録申請案内 050-5540-2066 検査関係 (078-453-1102)
神戸運輸監理部 姫路自動車検査登録事務所	〒672-8588 姫路市飾磨区中島福路町 3322	登録申請案内 050-5540-2067 検査関係 (079) 231-4801
神戸運輸監理部 姫路海事事務所	〒672-8063 姫路市飾磨区須加 294-1	(079) 234-2511
近畿地方整備局	〒540-8586 大阪府中央区大手前 1-5-44 大阪合同庁舎第 1号館	(06) 6942-1141 http://www.kkr.mlit.go.jp/
大阪航空局	〒540-8559 大阪府中央区大手前 4-1-76 大阪合同庁舎第 4号館	(06) 6949-6211 http://www.ocab.mlit.go.jp/

【その他の関係機関】

自動車検査独立行政法人 (本部)	〒160-0003 東京都新宿区本塩町 8-2	(03) 5363-3441 http://www.navi.go.jp/
自動車検査独立行政法人 (近畿検査部)	〒572-0846 大阪府寝屋川市高宮栄町 1 2-1	(072) 812-1818
軽自動車検査協会	〒160-0023 東京都新宿区西新宿 3-2-11	(03) 5324-6611 http://www.keikenkyo.or.jp/
軽自動車検査協会 大阪主管事務所	〒559-0031 大阪府大阪市住之江区南港東 3-4-62	(06) 6612-1565
日本小型船舶検査機構 (本部)	〒102-0073 東京都千代田区九段北 4-1-3	(03) 3239-0821 http://www.jci.go.jp/
(大津支部)	〒520-0002 滋賀県大津市際川 1-2-12	(077) 525-2687
(舞鶴支部)	〒624-0913 京都府舞鶴市宇上安久 135-5	(0773) 76-3282
(大阪支部)	〒551-0031 大阪府大阪市大正区泉尾 7-7-3	(06) 6554-0151
(神戸支部)	〒651-2132 兵庫県神戸市西区森友 2-47-4	(078) 925-1300
(和歌山支部)	〒640-8287 和歌山県和歌山市築港 4-5	(073) 431-9709



近畿運輸局交通環境部消費者行政・情報課

〒540-8558 大阪府中央区大手前4-1-76 大阪合同庁舎第4号館

TEL 06-6949-6431

FAX 06-6949-6169

E-mail ko-shohisya@kkt.mlit.go.jp

交通行政に関しては、上記までお問い合わせください。
また、各事業者においても相談窓口を設けていますのでご利用下さい。

