

関西の観光統計について

～2022年11月分～



法務省出入国管理統計及び観光庁の宿泊統計調査に基づき、11月分の近畿運輸局管内(2府4県)の集計結果を取りまとめました。

2022年11月の関西への外国人入国者数は、247,265人(前年比+6622.8%)となりました。

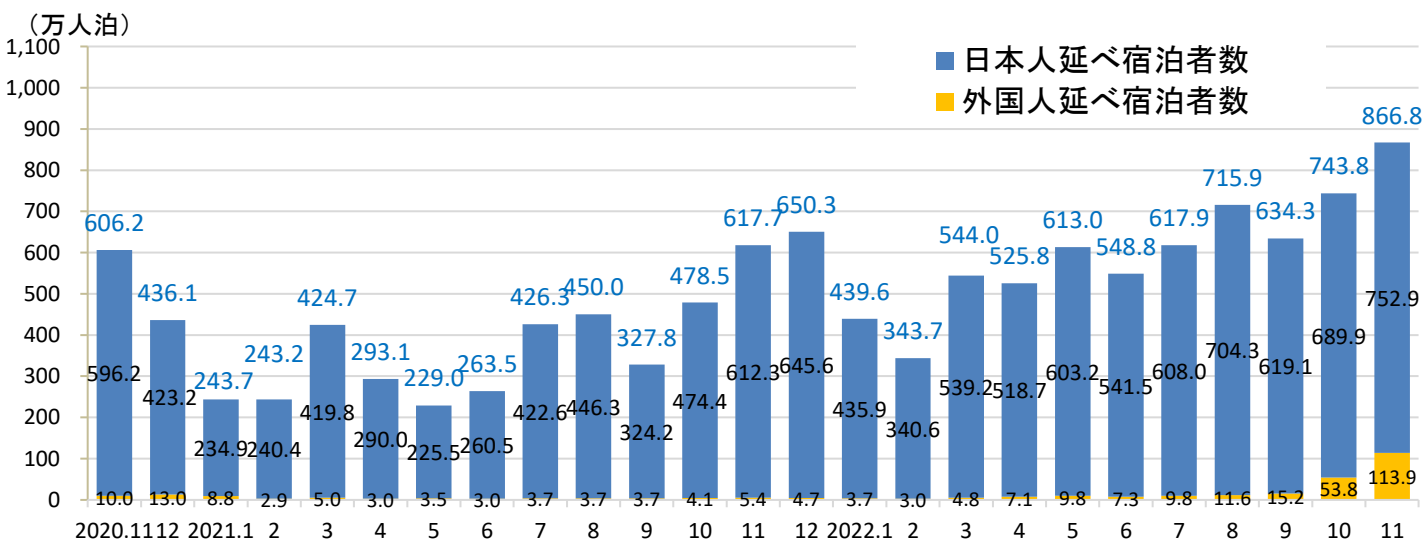
延べ宿泊者数は、8,668,130人(前年比+40.3%)となり増加、外国人延べ宿泊者数は、1,138,920人(前年比+2017.3%)となり増加しました。

【主な市場の入国者数】

●2022年11月入国者数

国・地域等	A 2020年 11月	B 2021年 11月	C 2022年 11月	(C/A-1)*100 一昨年同月比 (%)	(C/B-1)*100 前年同月比 (%)
韓国	1,130	850	113,717	+9963.5%	+13278.5%
中国	3,475	534	4,509	+29.8%	+744.4%
台湾	347	101	27,171	+7730.3%	+26802.0%
香港	92	17	28,268	+30626.1%	+166182.4%
タイ	294	57	9,773	+3224.1%	+17045.6%
アメリカ	167	143	6,271	+3655.1%	+4285.3%
その他	6,440	1,976	57,556	+793.7%	+2812.8%
11月入国者数	11,945	3,678	247,265	+1970.0%	+6622.8%

【近畿運輸局管内 延べ宿泊者数推移】



※上表の青字にした数値は、日本人及び外国人の延べ宿泊者数を合計した全体の数値である。

近畿運輸局観光部

■2022年11月

1.外国人入国者数【別紙 1-1、別紙 1-2、別紙 1-3、別紙 1-4】

近畿運輸局管内(以下、「管内」という)の外国人入国者数は、247,265人で、前年同月比+6628.8%であった。また、関西国際空港を利用した外国人入国者数は、247,089人、前年同月比+6618.0%と同様に大幅に増加した。

2. 延べ宿泊者数【別紙 2-1、別紙 2-3、別紙 2-4、別紙2-5】

管内の延べ宿泊者数は、約867万人泊、前年同月比+40.3%で、府県別では大阪府(+58.6%)、京都府(+48.6%)、奈良県(+21.9%)、滋賀県(+18.8%)、兵庫県(+16.2%)で増加、和歌山県(▲8.9%)は減少であった。

3. 外国人延べ宿泊者数【別紙 2-2、別紙 2-3、別紙 2-4、別紙 2-5】

管内の外国人延べ宿泊者数は、約114万人泊、前年同月比+2017.3%であった。管内の府県別では、京都府(+3009.1%)、和歌山県(+2145.1%)、大阪府(+1742.1%)、滋賀県(+916.7%)、兵庫県(+876.6%)、奈良県(+543.2%)と全ての府県が増加であった。

4. 外国人延べ宿泊者数の割合【別紙 2-3】

管内の延べ宿泊者数全体に占める外国人の割合は13.1%で前年同月から12.2ポイント増加した。全国は8.3%(前年同月比7.4ポイント増加)であった。

5. 府県別国籍(出身地)別外国人延べ宿泊者数構成比【別紙 3-1、別紙 3-2】

管内では、韓国23%、アメリカ10%、香港9%であった。管内の府県別では、滋賀県で香港22%、韓国21%、京都府でアメリカ16%、韓国12%、大阪府で韓国32%、香港10%、兵庫県で韓国19%、台湾10%、奈良県でアメリカ15%、韓国11%、和歌山県では香港34%、中国11%となっている。

6. 客室稼働率【別紙 4-1、別紙 4-2、別紙 4-3、別紙4-4、別紙4-5】

管内各府県の客室稼働率では、リゾートホテルで大阪府(79.4%)が全国1位、奈良県(79.3%)が全国2位、簡易宿所で大阪府(52.7%)が全国1位、京都府(45.6%)が全国3位となっている。また、全体の客室稼働率では、京都府(63.8%)5位、大阪府(61.2%)11位、滋賀県(59.8%)16位、兵庫県(58.9%)20位、和歌山県(47.9%)40位、奈良県(45.4%)44位と、2県で全国平均(57.4%)を下回った。

なお、前年同月比では大阪府(+21.0%)、京都府(+18.9%)、滋賀県(+12.9%)、兵庫県(+8.5%)、奈良県(+5.5%)で増加、和歌山県(±0.0%)は増減無しであった。

7. 参考資料

【参考①】 近畿運輸局管内延べ宿泊者数推移表

【参考②】 近畿運輸局管内客室稼働率推移表

【参考③】 主要国籍・地域別ブロック別外国人延べ宿泊者数の割合(2022年11月)

【参考④】 府県別延べ宿泊者数のブロック割合(2022年11月)

【参考⑤】 訪日外国人旅行者数の推移(2003年～2022年)

【参考⑥】 訪日外国人旅行者数(2022年12月推計値)

【参考⑦】 出国日本人数の推移

【参考⑧】 主要国・地域から近畿への外国人入国者数 コロナ禍の影響(2022年11月)

【参考⑨-1】 近畿運輸局管内 延べ宿泊者数のコロナ禍の影響(2022年11月)

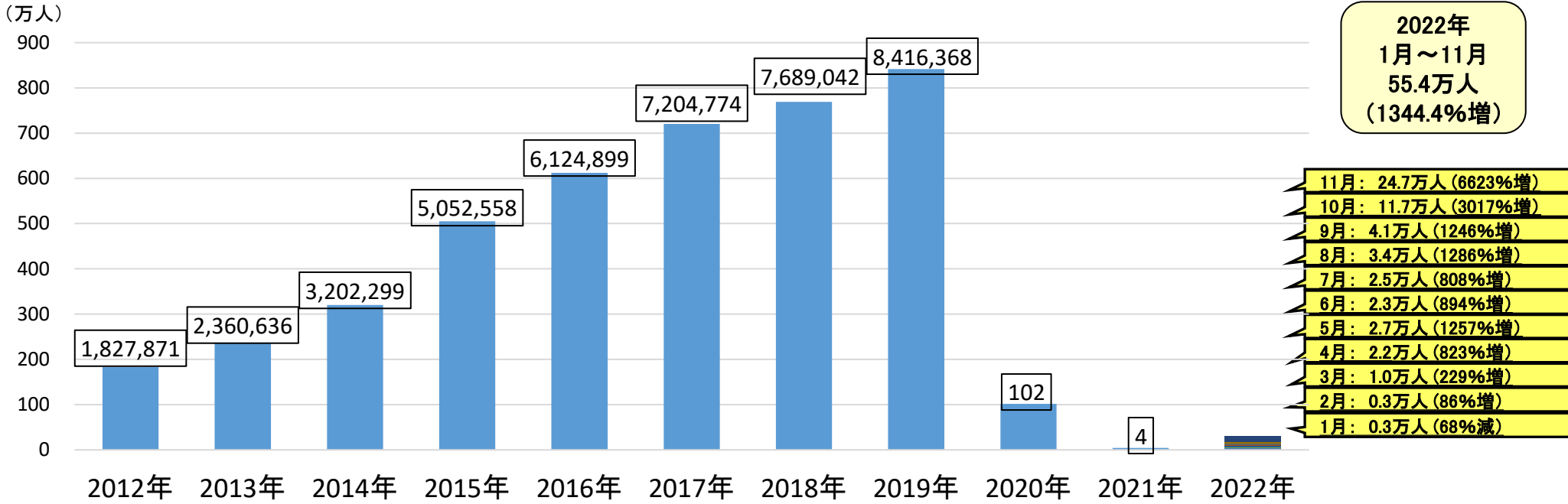
【参考⑨-2】 近畿運輸局管内 外国人延べ宿泊者数のコロナ禍の影響(2022年11月)

※ 数値は、法務省発表の出入国管理統計による確定値。※ 数値は、観光庁発表の宿泊旅行統計調査による。

※ 令和4年11月の宿泊旅行の数値は第2次速報、比較対象としている前年(令和3年)同月の数値は確報値。

※ 従業者数10人未満の施設を含む。※ 国籍(出身地)別の数値は従業者数10人以上の施設。

【別紙1-1】近畿の外国人入国者数の推移



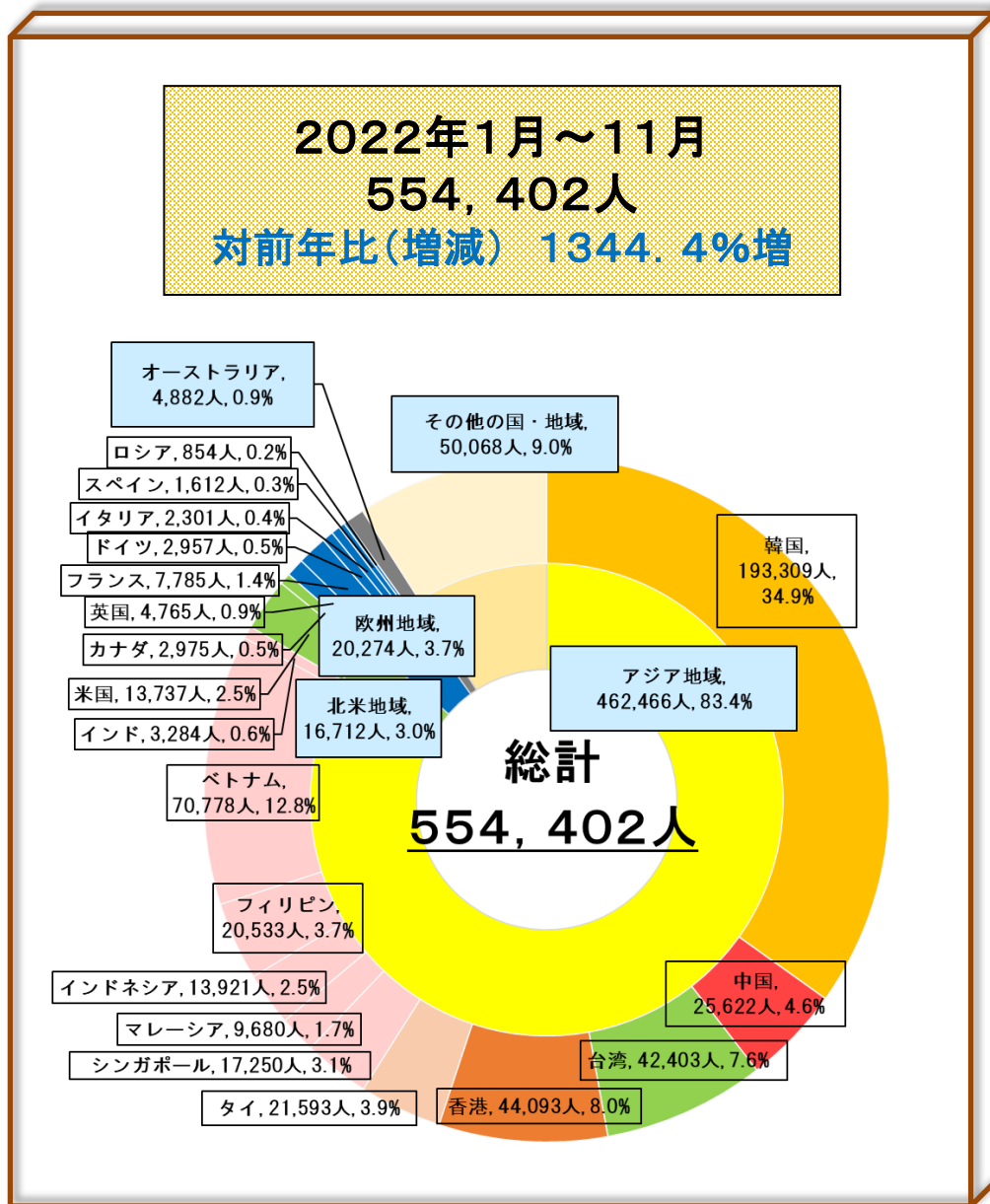
年	1月	2月	3月	4月	5月	6月	7月	8月	9月	10月	11月	12月	合計
2019	697,749	679,450	728,440	769,014	760,904	772,254	767,664	669,198	601,051	652,514	672,224	645,906	8,416,368※1
	2		4,740	5,946	12,876	10,442	13,881		4,606	11,942	4,669		69,104※2
2020	697,751	679,450	733,180	774,960	773,780	782,696	781,545	669,198	605,657	664,456	676,893	645,906	8,485,472※3
	714,019	229,321	35,747	393	183	577	834	1,616	2,467	5,381	11,945	13,553	1,016,036※1
2021	2												2※2
	714,021	229,321	35,747	393	183	577	834	1,616	2,467	5,381	11,945	13,553	1,016,038※3
2022	10,919	1,881	3,129	2,341	2,002	2,361	2,774	2,476	3,079	3,743	3,678	2,738	41,121※1
													0※2
2022	10,919	1,881	3,129	2,341	2,002	2,361	2,774	2,476	3,079	3,743	3,678	2,738	41,121※3
	3,497	3,499	10,285	21,616	27,162	23,463	25,189	34,311	41,456	116,659	247,265		554,402※1
対前年比 (増減)※	-68.0%	+86.0%	+228.7%	+823.4%	+1256.7%	+893.8%	+808.0%	+1285.7%	+1246.4%	+3016.7%	+6622.8%		+1344.4%※4
	-68.0%	+86.0%	+228.7%	+823.4%	+1256.7%	+893.8%	+808.0%	+1285.7%	+1246.4%	+3016.7%	+6622.8%		+1344.4%※5

・※1 外国人入国者数、※2 特例上陸数、※3 特例上陸を含む外国人入国者数、※4 外国人入国者数の比較、※5 特例上陸を含む入国者数の比較
 ・※対前年比(増減)の合計は1月～10月の計で対比
 ・「特例上陸」には、2012.6からは一部クルーズ船の出入国管理及び難民認定法第14条による寄港地上陸、2015.1からは同法14条の2による船舶観光上陸を計上
 ・近畿の外国人入国者数とは、「関西空港、白浜空港、但馬空港、舞鶴港、大阪港、堺泉北港、神戸港、姫路港、尼崎西宮芦屋港、東播磨港、有田港、和歌山下津港」からの入国者数を指す

【別紙1-2】主要国・地域から近畿への外国人入国者数(2022年11月)

国・地域	2021年			2022年		
	11月	11月	伸率(%)	1月~11月	1月~11月	伸率(%)
韓国	850	113,717	+13278.5%	6,622	193,309	+2819.2%
中国	534	4,509	+744.4%	7,835	25,622	+227.0%
台湾	101	27,171	+26802.0%	1,303	42,403	+3154.3%
香港	17	28,268	+166182.4%	215	44,093	+20408.4%
タイ	57	9,773	+17045.6%	863	21,593	+2402.1%
シンガポール	21	12,851	+61095.2%	130	17,250	+13169.2%
マレーシア	19	5,459	+28631.6%	199	9,680	+4764.3%
インドネシア	96	3,096	+3125.0%	1,008	13,921	+1281.1%
フィリピン	253	5,520	+2081.8%	2,019	20,533	+917.0%
ベトナム	157	10,199	+6396.2%	5,481	70,778	+1191.3%
インド	78	972	+1146.2%	373	3,284	+780.4%
オーストラリア	15	2,767	+18346.7%	155	4,882	+3049.7%
米国	143	6,271	+4285.3%	1,543	13,737	+790.3%
カナダ	21	1,545	+7257.1%	106	2,975	+2706.6%
英国	57	1,717	+2912.3%	395	4,765	+1106.3%
フランス	74	2,067	+2693.2%	910	7,785	+755.5%
ドイツ	48	826	+1620.8%	324	2,957	+812.7%
イタリア	40	569	+1322.5%	306	2,301	+652.0%
スペイン	19	488	+2468.4%	289	1,612	+457.8%
ロシア	10	228	+2180.0%	132	854	+547.0%

* 上記の表には船舶観光上陸を含まない
 * 近畿の外国人入国者数とは、「関西空港、白浜空港、但馬空港、舞鶴港、大阪港、堺泉北港、神戸港、姫路港、尼崎西宮芦屋港、東播磨港、有田港、和歌山下津港」からの入国者数を指す



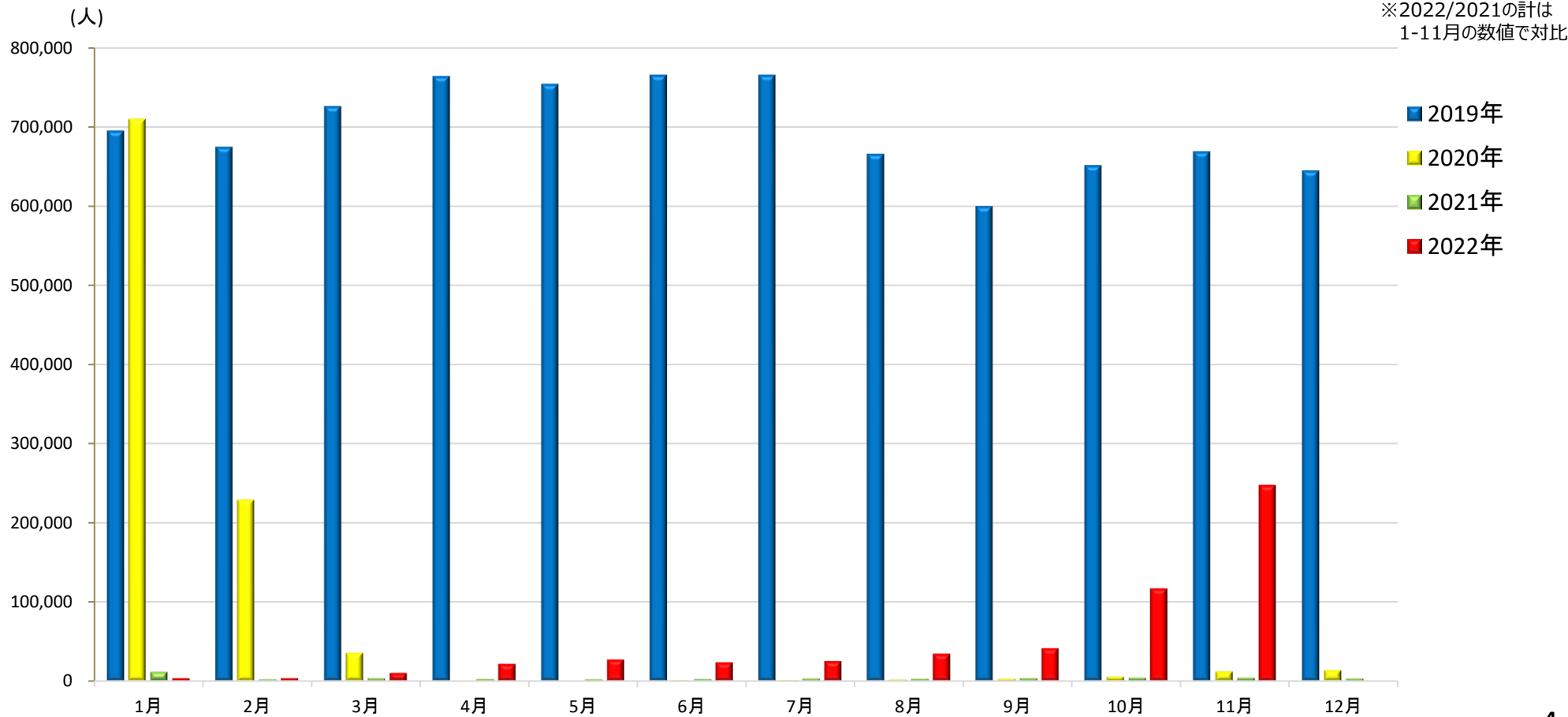
【別紙1-3】港別外国人入国者数の推移(2022年11月)

空港名簿	1月	2月	3月	4月	5月	6月	7月	8月	9月	10月	11月	12月	合計	
全体	2022年	29,736	28,422	82,456	157,557	173,930	149,011	178,686	223,670	249,327	538,787	977,058	2,788,640	
	2021年	55,718	13,832	19,398	17,558	17,376	17,285	59,465	34,965	27,756	33,228	32,752	23,786	353,119
	対前年比(増減)	-46.6%	+105.5%	+325.1%	+797.4%	+901.0%	+762.1%	+200.5%	+539.7%	+798.3%	+1521.5%	+2883.2%		+746.8%
シェア	100.0%	100.0%	100.0%	100.0%	100.0%	100.0%	100.0%	100.0%	100.0%	100.0%	100.0%	100.0%	100.0%	
新千歳空港	2022年	0	0	0	1	0	0	1,404	2,242	448	1,842	22,949	28,886	
	2021年	2	0	0	0	0	0	3	0	0	0	0	5	
	対前年比(増減)	-100.0%						+46700.0%						+577620.0%
シェア	0.0%	0.0%	0.0%	0.0%	0.0%	0.0%	0.8%	1.0%	0.2%	0.3%	2.3%		1.0%	
羽田空港	2022年	7,575	4,622	14,248	27,756	31,099	27,346	39,016	50,286	58,770	111,038	191,883	563,639	
	2021年	6,569	2,246	2,463	3,013	3,715	3,892	23,569	13,173	6,273	6,691	6,081	4,232	81,917
	対前年比(増減)	+15.3%	+105.8%	+478.5%	+821.2%	+737.1%	+602.6%	+65.5%	+281.7%	+836.9%	+1559.5%	+3055.5%		+625.5%
シェア	25.5%	16.3%	17.3%	17.6%	17.9%	18.4%	21.8%	22.5%	23.6%	20.6%	19.6%		20.2%	
成田空港	2022年	17,180	18,227	52,087	94,476	98,693	84,180	94,940	113,026	121,324	238,108	350,161	1,282,402	
	2021年	33,824	8,986	12,890	11,441	10,713	10,142	31,821	18,470	17,272	21,141	21,261	15,569	213,530
	対前年比(増減)	-49.2%	+102.8%	+304.1%	+725.8%	+821.2%	+730.0%	+198.4%	+511.9%	+602.4%	+1026.3%	+1547.0%		+547.8%
シェア	57.8%	64.1%	63.2%	60.0%	56.7%	56.5%	53.1%	50.5%	48.7%	44.2%	35.8%		46.0%	
中部空港	2022年	950	1,477	3,689	8,407	10,217	8,753	10,074	12,472	13,241	18,880	27,732	115,892	
	2021年	2,275	527	471	411	661	625	715	609	725	1,153	1,078	10,055	
	対前年比(増減)	-58.2%	+180.3%	+683.2%	+1945.5%	+1445.7%	+1300.5%	+1309.0%	+1947.9%	+1726.3%	+1537.5%	+2472.5%		+1152.9%
シェア	3.2%	5.2%	4.5%	5.3%	5.9%	5.9%	5.6%	5.6%	5.3%	3.5%	2.8%		4.2%	
関西空港	2022年	3,497	3,499	10,284	21,616	27,161	23,463	25,189	34,311	41,456	116,657	247,089	554,222	
	2021年	10,919	1,881	3,129	2,341	2,002	2,361	2,774	2,476	3,079	3,743	3,678	2,738	41,121
	対前年比(増減)	-68.0%	+86.0%	+228.7%	+823.4%	+1256.7%	+893.8%	+808.0%	+1285.7%	+1246.4%	+3016.7%	+6618.0%		+1343.9%
シェア	11.8%	12.3%	12.5%	13.7%	15.6%	15.7%	14.1%	15.3%	16.6%	21.7%	25.3%		19.9%	
福岡空港	2022年	532	597	2,144	5,169	6,264	5,258	7,983	11,108	13,823	49,111	122,925	224,914	
	2021年	2,129	191	349	352	251	261	452	190	400	458	630	441	6,104
	対前年比(増減)	-75.0%	+212.6%	+514.3%	+1368.5%	+2395.6%	+1914.6%	+1666.2%	+5746.3%	+3355.8%	+10622.9%	+19411.9%		+3871.6%
シェア	1.8%	2.1%	2.6%	3.3%	3.6%	3.5%	4.5%	5.0%	5.5%	9.1%	12.6%		8.1%	
那覇空港	2022年	0	0	0	0	0	0	0	158	0	3,006	12,566	15,730	
	2021年	0	0	0	0	0	0	0	0	0	0	0	0	
	対前年比(増減)													
シェア	0.0%	0.0%	0.0%	0.0%	0.0%	0.0%	0.0%	0.1%	0.0%	0.6%	1.3%		0.6%	
その他	2022年	2	0	4	132	496	11	80	67	265	145	1,753	2,955	
	2021年	0	1	96	0	34	4	131	47	7	42	24	387	
	対前年比(増減)		-100.0%	-95.8%		+1358.8%	+175.0%	-38.9%	+42.6%	+3685.7%	+245.2%	+7204.2%		+665.5%
シェア	0.0%	0.0%	0.0%	0.1%	0.3%	0.0%	0.0%	0.0%	0.1%	0.0%	0.2%		0.1%	

※対前年比(増減)の合計は1月～11月の計で対比

【別紙1-4】関西国際空港外国人入国者数の推移

	1月	2月	3月	4月	5月	6月	7月	8月	9月	10月	11月	12月	計
2019年	695,094	674,836	726,300	764,217	754,239	765,872	765,789	665,852	600,014	651,663	669,164	644,999	8,378,039
2020年	709,555	228,987	35,696	393	182	577	834	1,616	2,467	5,381	11,945	13,553	1,011,186
2021年	10,919	1,881	3,129	2,341	2,002	2,361	2,774	2,476	3,079	3,743	3,678	2,738	41,121
2022年	3,497	3,499	10,284	21,616	27,161	23,463	25,189	34,311	41,456	116,657	247,089		554,222
2019/2018	107.3%	104.6%	107.0%	103.9%	108.7%	115.7%	115.5%	105.1%	193.5%	100.3%	101.4%	96.6%	108.5%
2020/2019	102.1%	33.9%	4.9%	0.1%	0.0%	0.1%	0.1%	0.2%	0.4%	0.8%	1.8%	2.1%	12.1%
2021/2020	1.5%	0.8%	8.8%	595.7%	1100.0%	409.2%	332.6%	153.2%	124.8%	69.6%	30.8%	20.2%	4.1%
2022/2021	32.0%	186.0%	328.7%	923.4%	1356.7%	993.8%	908.0%	1385.7%	1346.4%	3116.7%	6718.0%		1347.8%



延べ宿泊者数(2022年11月)

府県別等		1月	2月	3月	4月	5月	6月	7月	8月	9月	10月	11月	12月	合計
滋賀県	2022年	191,880	183,360	271,060	261,250	283,470	253,270	304,850	402,500	333,380	356,660	374,500		3,216,180
	2021年	142,220	157,380	227,410	186,330	193,780	168,710	282,150	322,550	174,760	269,360	315,170	286,860	2,726,680
	対前年比(増減)	+34.9%	+16.5%	+19.2%	+40.2%	+46.3%	+50.1%	+8.0%	+24.8%	+90.8%	+32.4%	+18.8%		+31.8%
京都府	2022年	1,112,730	872,450	1,596,420	1,507,400	1,833,890	1,680,020	1,795,490	1,947,090	1,935,040	2,264,200	2,902,670		19,447,400
	2021年	531,780	590,550	1,160,510	722,020	522,470	613,150	1,037,200	1,013,070	756,800	1,246,980	1,953,140	1,771,970	11,919,640
	対前年比(増減)	+109.2%	+47.7%	+37.6%	+108.8%	+251.0%	+174.0%	+73.1%	+92.2%	+155.7%	+81.6%	+48.6%		+91.6%
大阪府	2022年	1,772,890	1,414,150	2,091,470	2,091,800	2,409,370	2,203,720	2,457,800	2,767,310	2,524,570	3,091,770	3,522,800		26,347,650
	2021年	1,019,080	921,810	1,586,870	1,135,270	816,850	1,062,550	1,553,660	1,534,560	1,328,260	1,915,560	2,221,740	2,762,530	17,858,740
	対前年比(増減)	+74.0%	+53.4%	+31.8%	+84.3%	+195.0%	+107.4%	+58.2%	+80.3%	+90.1%	+61.4%	+58.6%		+74.5%
兵庫県	2022年	922,460	680,280	1,022,490	932,750	1,072,730	912,650	1,043,210	1,306,710	1,031,150	1,112,620	1,256,080		11,293,130
	2021年	491,090	501,770	802,890	561,680	444,880	506,580	860,790	970,590	604,680	850,050	1,080,760	1,113,390	8,789,150
	対前年比(増減)	+87.8%	+35.6%	+27.4%	+66.1%	+141.1%	+80.2%	+21.2%	+34.6%	+70.5%	+30.9%	+16.2%		+47.1%
奈良県	2022年	127,040	103,260	156,520	175,820	188,140	161,620	188,490	217,360	170,170	236,910	238,260		1,963,590
	2021年	74,410	82,730	147,910	106,940	100,250	81,720	141,890	179,960	124,300	151,290	195,450	165,000	1,551,850
	対前年比(増減)	+70.7%	+24.8%	+5.8%	+64.4%	+87.7%	+97.8%	+32.8%	+20.8%	+36.9%	+56.6%	+21.9%		+41.6%
和歌山県	2022年	268,520	183,060	302,360	288,580	342,320	276,760	388,970	517,960	348,650	375,720	373,810		3,666,710
	2021年	178,560	177,780	321,700	218,300	212,090	202,060	387,180	478,840	289,670	351,790	410,510	402,860	3,631,340
	対前年比(増減)	+50.4%	+3.0%	-6.0%	+32.2%	+61.4%	+37.0%	+0.5%	+8.2%	+20.4%	+6.8%	-8.9%		+13.6%
近畿管内	2022年	4,395,520	3,436,550	5,440,330	5,257,610	6,129,930	5,488,020	6,178,810	7,158,930	6,342,970	7,437,880	8,668,130		65,934,680
	2021年	2,437,140	2,432,010	4,247,290	2,930,540	2,290,320	2,634,770	4,262,870	4,499,570	3,278,470	4,785,030	6,176,770	6,502,620	46,477,400
	対前年比(増減)	+80.4%	+41.3%	+28.1%	+79.4%	+167.6%	+108.3%	+44.9%	+59.1%	+93.5%	+55.4%	+40.3%		+64.9%
関東管内	2022年	8,626,750	7,473,970	10,017,850	10,441,720	10,640,800	10,445,140	11,429,970	13,228,670	11,380,860	13,208,050	13,805,950		120,699,730
	2021年	4,965,290	4,970,420	7,066,680	6,716,060	6,380,600	6,298,710	8,807,310	8,960,380	6,867,960	8,768,210	10,269,880	11,490,960	91,562,460
	対前年比(増減)	+73.7%	+50.4%	+41.8%	+55.5%	+66.8%	+65.8%	+29.8%	+47.6%	+65.7%	+50.6%	+34.4%		+50.7%
東京都	2022年	3,542,520	3,319,660	4,180,620	4,496,690	4,256,200	4,450,960	4,873,390	4,949,660	4,678,110	5,731,990	6,441,050		50,920,850
	2021年	2,020,550	2,166,110	2,863,640	2,851,110	2,485,260	2,785,890	3,825,180	3,535,150	2,906,810	3,538,150	4,171,900	5,089,560	38,239,310
	対前年比(増減)	+75.3%	+53.3%	+46.0%	+57.7%	+71.3%	+59.8%	+27.4%	+40.0%	+60.9%	+62.0%	+54.4%		+53.6%
全国	2022年	28,435,800	23,276,980	33,455,760	33,633,270	36,740,330	34,472,460	39,824,180	47,450,390	39,415,840	44,271,420	46,092,730		407,069,160
	2021年	17,397,720	17,824,850	27,143,980	22,324,460	20,725,720	19,903,350	30,198,750	31,291,820	22,764,400	32,072,260	36,940,520	39,186,030	317,773,860
	対前年比(増減)	+63.4%	+30.6%	+23.3%	+50.7%	+77.3%	+73.2%	+31.9%	+51.6%	+73.1%	+38.0%	+24.8%		+46.1%

※対前年比(増減)の合計は1月～11月の計で対比

【別紙2-2】

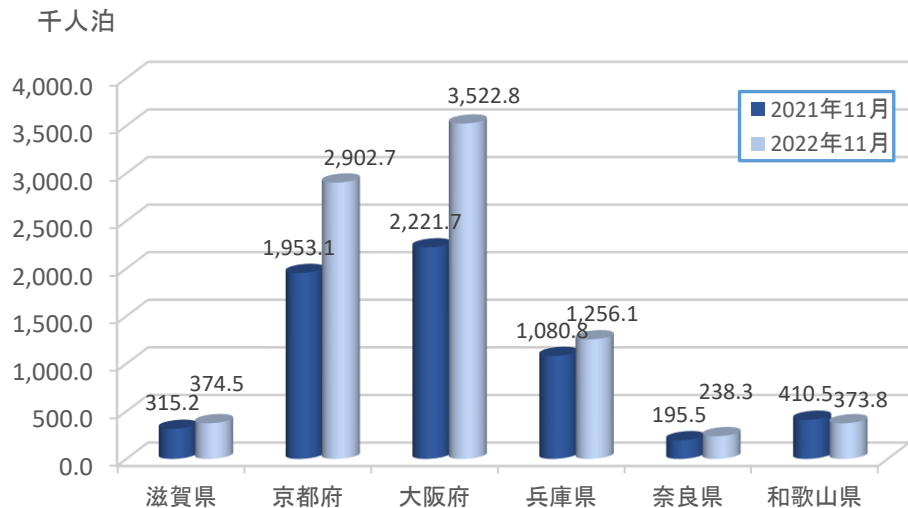
外国人延べ宿泊者数(2022年11月)

府県別等		1月	2月	3月	4月	5月	6月	7月	8月	9月	10月	11月	12月	合計
滋賀県	2022年	1,000	590	1,140	1,590	1,380	1,290	3,940	2,260	2,850	3,840	9,150		29,030
	2021年	1,050	800	1,550	1,340	5,790	1,410	1,640	1,950	800	490	900	1,030	18,750
	対前年比(増減)	-4.8%	-26.3%	-26.5%	+18.7%	-76.2%	-8.5%	+140.2%	+15.9%	+256.3%	+683.7%	+916.7%		+63.8%
京都府	2022年	6,110	4,580	14,820	15,850	27,240	22,310	34,140	39,640	52,950	216,280	476,000		909,920
	2021年	9,490	5,400	20,930	5,580	3,260	4,520	7,650	7,830	5,420	9,970	15,310	10,210	105,570
	対前年比(増減)	-35.6%	-15.2%	-29.2%	+184.1%	+735.6%	+393.6%	+346.3%	+406.3%	+876.9%	+2069.3%	+3009.1%		+854.2%
大阪府	2022年	26,810	22,600	28,140	45,150	62,130	43,170	50,150	64,750	82,970	290,960	596,850		1,313,680
	2021年	69,730	18,250	20,150	18,260	21,270	17,910	19,760	20,450	25,010	25,040	32,400	31,160	319,390
	対前年比(増減)	-61.6%	+23.8%	+39.7%	+147.3%	+192.1%	+141.0%	+153.8%	+216.6%	+231.7%	+1062.0%	+1742.1%		+355.8%
兵庫県	2022年	1,620	1,230	2,390	4,480	3,890	4,860	6,130	6,640	6,810	15,060	30,470		83,580
	2021年	5,800	3,180	5,020	3,730	4,060	5,430	6,800	5,470	4,200	3,870	3,120	2,760	53,440
	対前年比(増減)	-72.1%	-61.3%	-52.4%	+20.1%	-4.2%	-10.5%	-9.9%	+21.4%	+62.1%	+289.1%	+876.6%		+64.9%
奈良県	2022年	730	590	750	2,760	2,530	850	1,100	1,090	1,420	3,080	8,040		22,940
	2021年	360	360	1,010	530	300	170	290	450	500	750	1,250	940	6,910
	対前年比(増減)	+102.8%	+63.9%	-25.7%	+420.8%	+743.3%	+400.0%	+279.3%	+142.2%	+184.0%	+310.7%	+543.2%		+284.3%
和歌山県	2022年	540	750	1,170	690	590	900	2,940	1,760	4,550	9,210	18,410		41,510
	2021年	1,850	510	970	800	710	260	790	690	640	930	820	860	9,830
	対前年比(増減)	-70.8%	+47.1%	+20.6%	-13.8%	-16.9%	+246.2%	+272.2%	+155.1%	+610.9%	+890.3%	+2145.1%		+362.8%
近畿管内	2022年	36,800	30,350	48,420	70,530	97,760	73,380	98,400	116,150	151,570	538,410	1,138,920		2,400,690
	2021年	88,260	28,510	49,640	30,230	35,390	29,710	36,940	36,850	36,570	41,050	53,790	46,970	513,910
	対前年比(増減)	-58.3%	+6.5%	-2.5%	+133.3%	+176.2%	+147.0%	+166.4%	+215.2%	+314.5%	+1211.6%	+2017.3%		+414.1%
関東管内	2022年	111,870	93,720	170,000	324,830	387,170	362,020	418,030	406,480	470,660	1,147,530	1,848,200		5,740,510
	2021年	241,180	89,730	104,460	109,730	113,260	132,900	583,190	437,320	166,740	169,540	190,940	157,260	2,496,250
	対前年比(増減)	-53.6%	+4.4%	+62.7%	+196.0%	+241.8%	+172.4%	-28.3%	-7.1%	+182.3%	+576.8%	+867.9%		+145.4%
東京都	2022年	55,670	40,190	89,450	208,640	267,060	266,760	296,660	298,380	347,100	935,310	1,552,710		4,357,930
	2021年	128,310	43,960	47,310	54,470	52,400	69,080	450,820	325,420	89,820	89,300	97,400	88,200	1,536,490
	対前年比(増減)	-56.6%	-8.6%	+89.1%	+283.0%	+409.7%	+286.2%	-34.2%	-8.3%	+286.4%	+947.4%	+1494.2%		+200.9%
全国	2022年	219,780	205,390	330,560	531,310	674,310	636,200	695,690	728,230	815,750	2,118,330	3,824,330		10,779,880
	2021年	462,290	208,690	267,770	228,470	238,970	245,430	784,720	612,700	292,360	311,630	334,060	330,070	4,317,160
	対前年比(増減)	-52.5%	-1.6%	+23.4%	+132.6%	+182.2%	+159.2%	-11.3%	+18.9%	+179.0%	+579.8%	+1044.8%		+170.4%

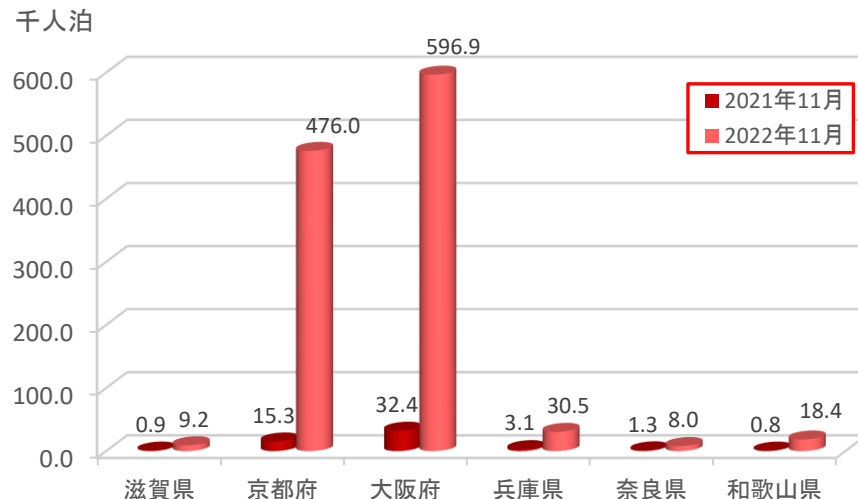
※対前年比(増減)の合計は1月～11月の計で対比

【別紙2-3】延べ宿泊者数・外国人延べ宿泊者数

延べ宿泊者数(近畿管内府県別)



外国人延べ宿泊者数(近畿管内府県別)

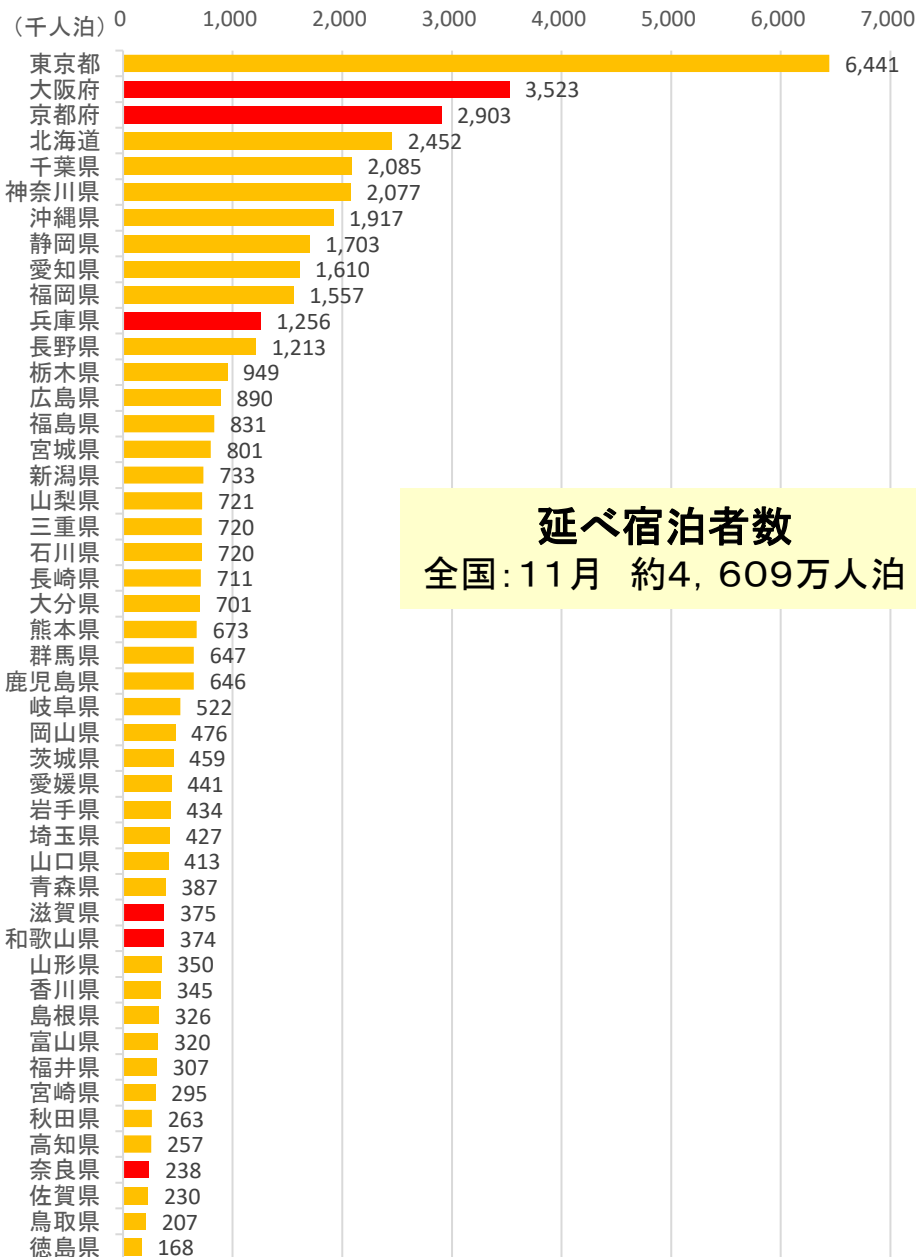


延べ宿泊者数全体に占める外国人延べ宿泊者数の割合(2022年11月)

単位:千人泊

府県別	①全延べ宿泊者数			②外国人延べ宿泊者数			外国人比率	
	2021年	2022年	伸び率	2021年	2022年	伸び率	2021年	2022年
滋賀県	315.2	374.5	+18.8%	0.9	9.2	+916.7%	0.3%	2.4%
京都府	1,953.1	2,902.7	+48.6%	15.3	476.0	+3009.1%	0.8%	16.4%
大阪府	2,221.7	3,522.8	+58.6%	32.4	596.9	+1742.1%	1.5%	16.9%
兵庫県	1,080.8	1,256.1	+16.2%	3.1	30.5	+876.6%	0.3%	2.4%
奈良県	195.5	238.3	+21.9%	1.3	8.0	+543.2%	0.6%	3.4%
和歌山県	410.5	373.8	-8.9%	0.8	18.4	+2145.1%	0.2%	4.9%
近畿管内計	6,176.8	8,668.1	+40.3%	53.8	1,138.9	+2017.3%	0.9%	13.1%
関東管内計	10,269.9	13,806.0	+34.4%	190.9	1,848.2	+867.9%	1.9%	13.4%
東京都	4,171.9	6,441.1	+54.4%	97.4	1,552.7	+1494.2%	2.3%	24.1%
全国	36,940.5	46,092.7	+24.8%	334.1	3,824.3	+1044.8%	0.9%	8.3%

【別紙2-4】都道府県別延べ宿泊者数・外国人延べ宿泊者数(2022年11月)



延べ宿泊者数
 全国:11月 約4,609万人泊



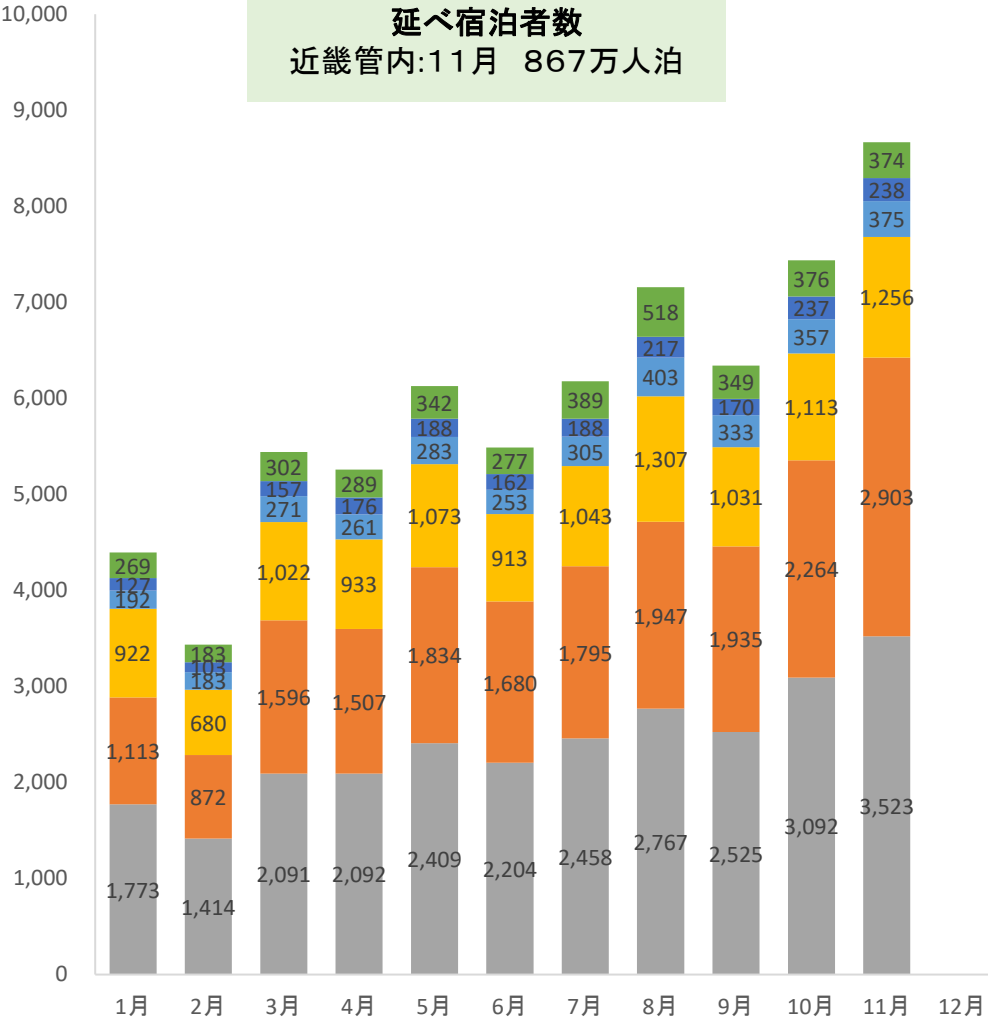
外国人延べ宿泊者数
 全国:11月 約382万人泊

出典:観光庁「宿泊旅行統計調査報告」より近畿運輸局が作成

千人泊

【近畿運輸局管内府県別延べ宿泊者数推移】

延べ宿泊者数
近畿管内:11月 867万人泊

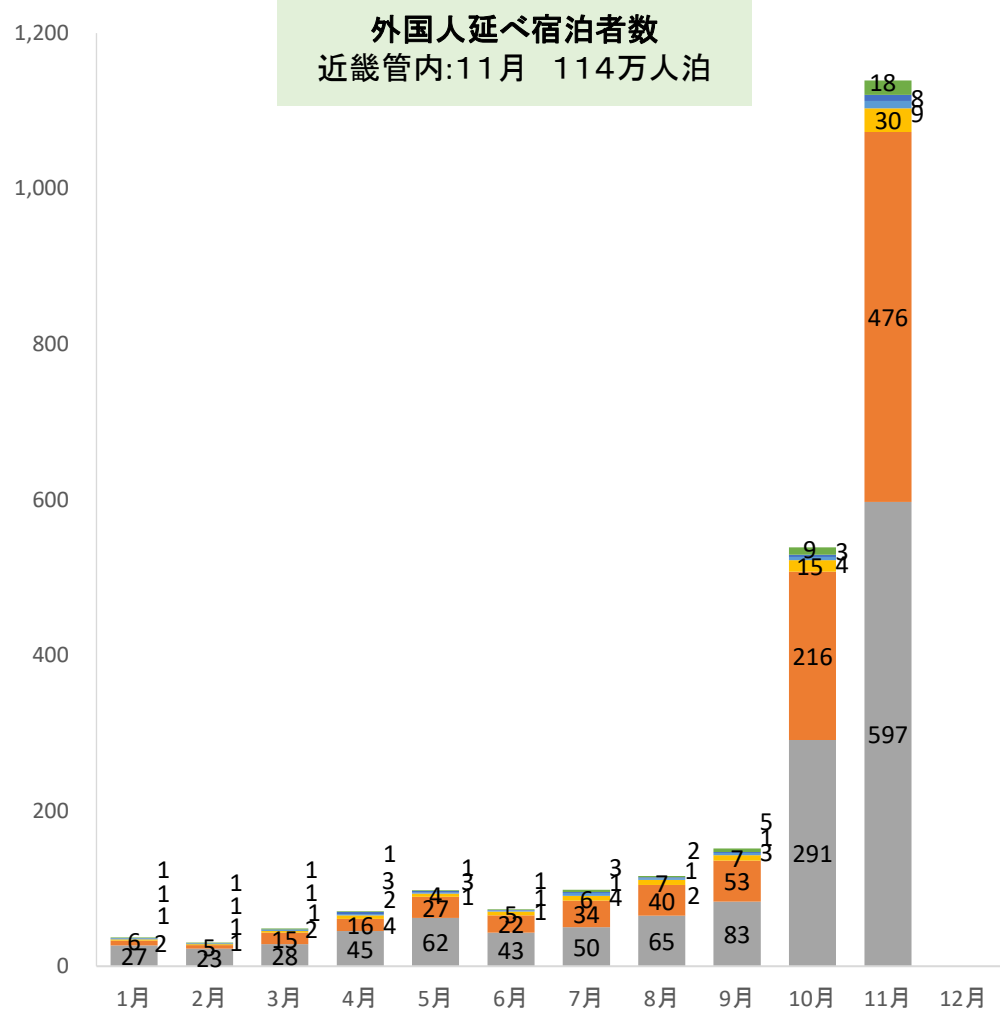


■大阪府 ■京都府 ■兵庫県 ■滋賀県 ■奈良県 ■和歌山県

千人泊

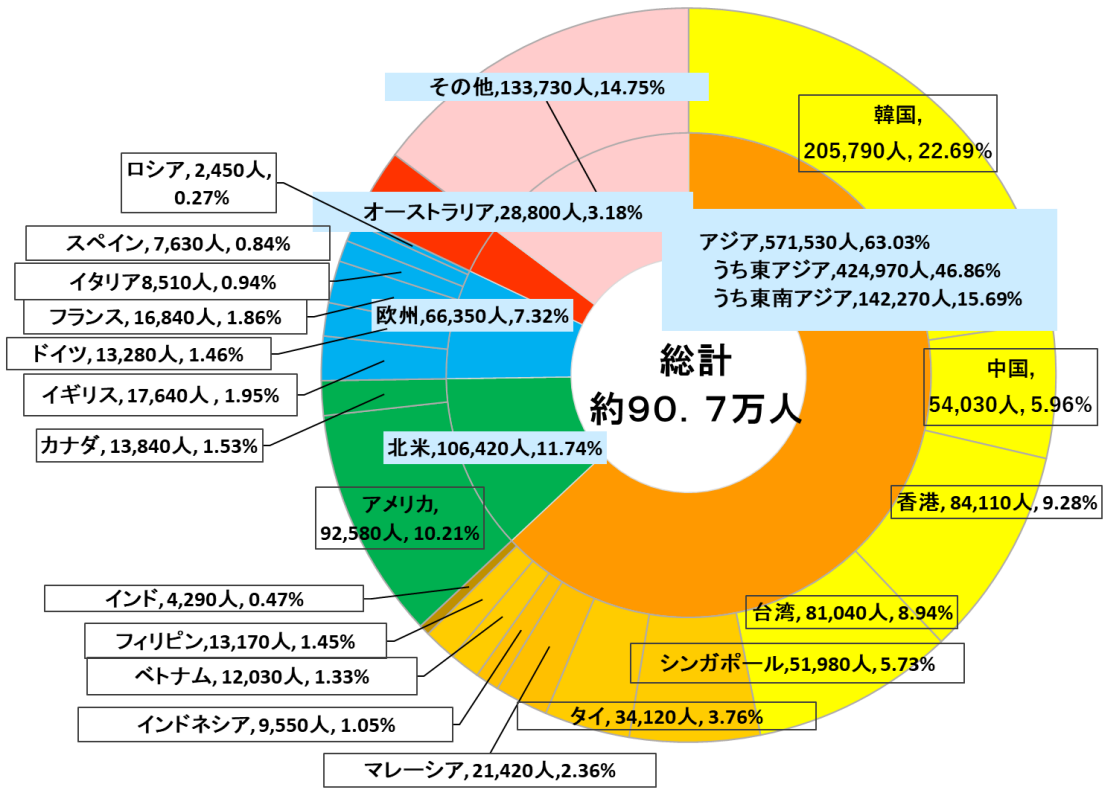
【近畿運輸局管内府県別延べ外国人宿泊者数推移】

外国人延べ宿泊者数
近畿管内:11月 114万人泊



■大阪府 ■京都府 ■兵庫県 ■滋賀県 ■奈良県 ■和歌山県

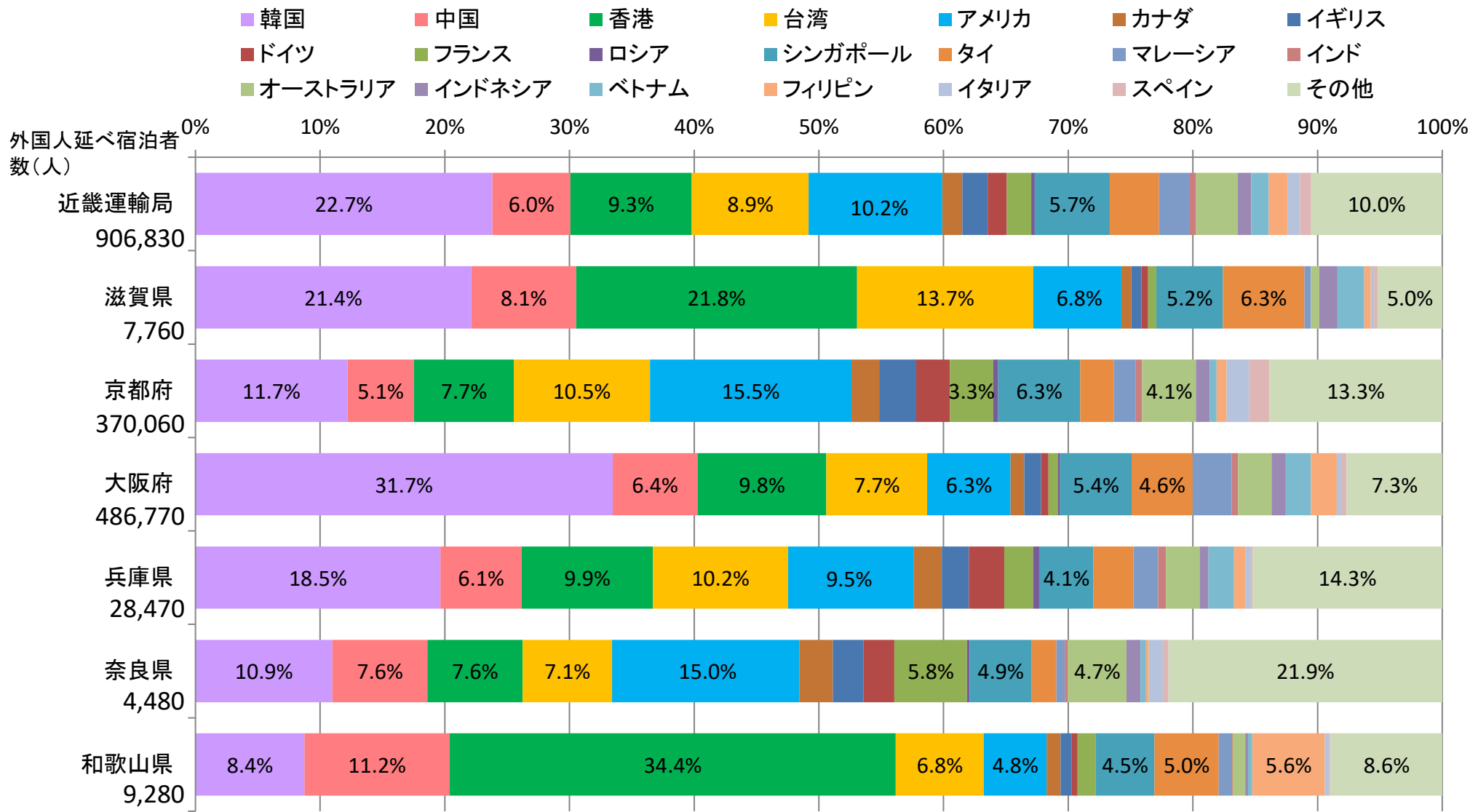
○ 国籍(出身地)別外国人延べ宿泊者数は、第1位が韓国で、第2位がアメリカ、第3位が香港、第4位が台湾、第5位が中国で上位5カ国で全体の約57%を占める。



順位	国籍(出身地)	人泊	シェア	前年比
第1位	韓国	205,790	22.69%	+17488.9%
第2位	アメリカ	92,580	10.21%	+1041.6%
第3位	香港	84,110	9.28%	+14656.1%
第4位	台湾	81,040	8.94%	+17908.9%
第5位	中国	54,030	5.96%	+1789.2%
第6位	シンガポール	51,980	5.73%	+15188.2%
第7位	タイ	34,120	3.76%	+8878.9%
第8位	オーストラリア	28,800	3.18%	+14300.0%
第9位	マレーシア	21,420	2.36%	+10100.0%
第10位	イギリス	17,640	1.95%	+4202.4%
第11位	フランス	16,840	1.86%	+2531.3%
第12位	カナダ	13,840	1.53%	+8041.2%
第13位	ドイツ	13,280	1.46%	+1481.0%
第14位	フィリピン	13,170	1.45%	+387.8%
第15位	ベトナム	12,030	1.33%	+297.0%
第16位	インドネシア	9,550	1.05%	+1245.1%
第17位	イタリア	8,510	0.94%	+2082.1%
第18位	スペイン	7,630	0.84%	+9437.5%
第19位	インド	4,290	0.47%	+351.6%
第20位	ロシア	2,450	0.27%	+512.5%
	その他	133,730	14.75%	+586.9%
		906,830	100.00%	+1957.2%

出典:観光庁「宿泊旅行統計調査報告」より近畿運輸局が作成
〔泊数は従業員数10人以上の宿泊施設の調査から算出。〕

【別紙3-2】府県別国籍(出身地)別外国人延べ宿泊者構成比(2022年11月) 近畿運輸局



出典:観光庁「宿泊旅行統計調査報告」より近畿運輸局が作成
〔泊数は従業員数10人以上の宿泊施設の調査から算出。〕

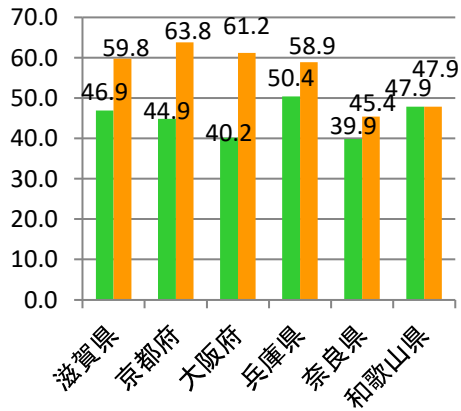
【別紙 4-1】 客室稼働率(前年同月比較)(2022年11月)

	全体			旅館			リゾートホテル			ビジネスホテル			シティホテル			簡易宿所		
	2021年	2022年		2021年	2022年		2021年	2022年		2021年	2022年		2021年	2022年		2021年	2022年	
	稼働率(%)	稼働率(%)	順位	稼働率(%)	稼働率(%)	順位	稼働率(%)	稼働率(%)	順位	稼働率(%)	稼働率(%)	順位	稼働率(%)	稼働率(%)	順位	稼働率(%)	稼働率(%)	順位
滋賀県	46.9	59.8	16	34.2	44.1	25	59.0	69.7	7	63.8	74.5	5	61.5	77.2	9	9.3	18.0	28
京都府	44.9	63.8	5	37.8	51.7	12	39.7	49.1	33	55.4	67.0	25	49.7	76.6	11	23.8	45.6	3
大阪府	40.2	61.2	11	23.1	61.6	3	64.0	79.4	1	39.4	58.2	45	42.1	70.0	26	23.0	52.7	1
兵庫県	50.4	58.9	20	36.9	41.0	29	57.7	59.9	19	58.8	70.6	17	65.1	76.6	11	24.4	16.8	30
奈良県	39.9	45.4	44	30.4	32.7	43	75.8	79.3	2	36.2	37.5	47	68.5	73.7	22	20.6	39.9	4
和歌山県	47.9	47.9	40	36.8	35.1	38	59.6	54.8	25	67.7	70.8	16	79.0	76.4	16	24.5	27.3	15
近畿管内計	43.8	60.3	-	35.7	41.7	-	57.5	63.8	-	47.6	62.8	-	48.1	73.1	-	22.5	39.6	-
関東管内計	48.6	62.2	-	36.0	42.8	-	55.2	67.7	-	55.9	71.3	-	44.3	67.8	-	33.6	29.5	-
全国	46.9	57.4	-	36.4	41.7	-	42.4	53.9	-	57.2	67.8	-	49.2	68.2	-	21.5	25.8	-

[2021年:稼働率の単位は%、2022年:稼働率の単位は%、順位は都道府県順位]

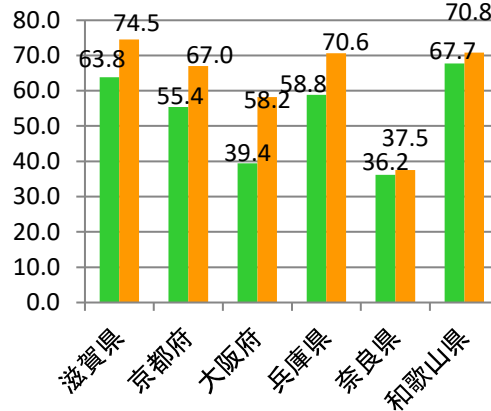
客室稼働率【全体】

■ 2021年11月 ■ 2022年11月



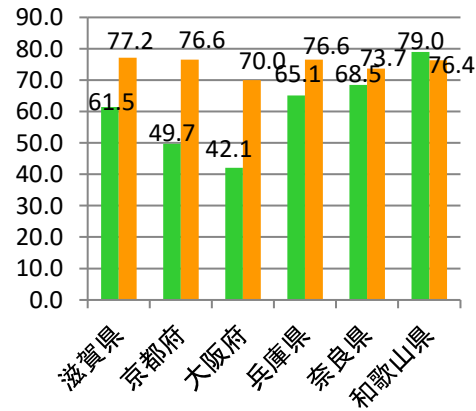
客室稼働率【ビジネスホテル】

■ 2021年11月 ■ 2022年11月



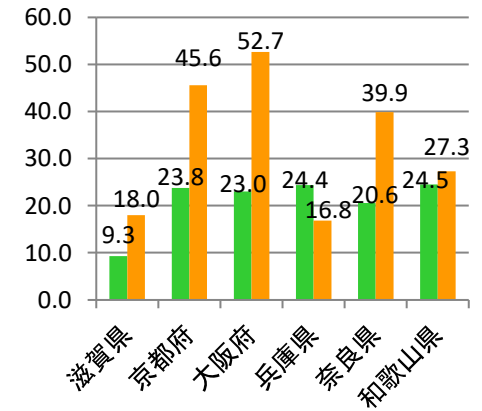
客室稼働率【シティホテル】

■ 2021年11月 ■ 2022年11月



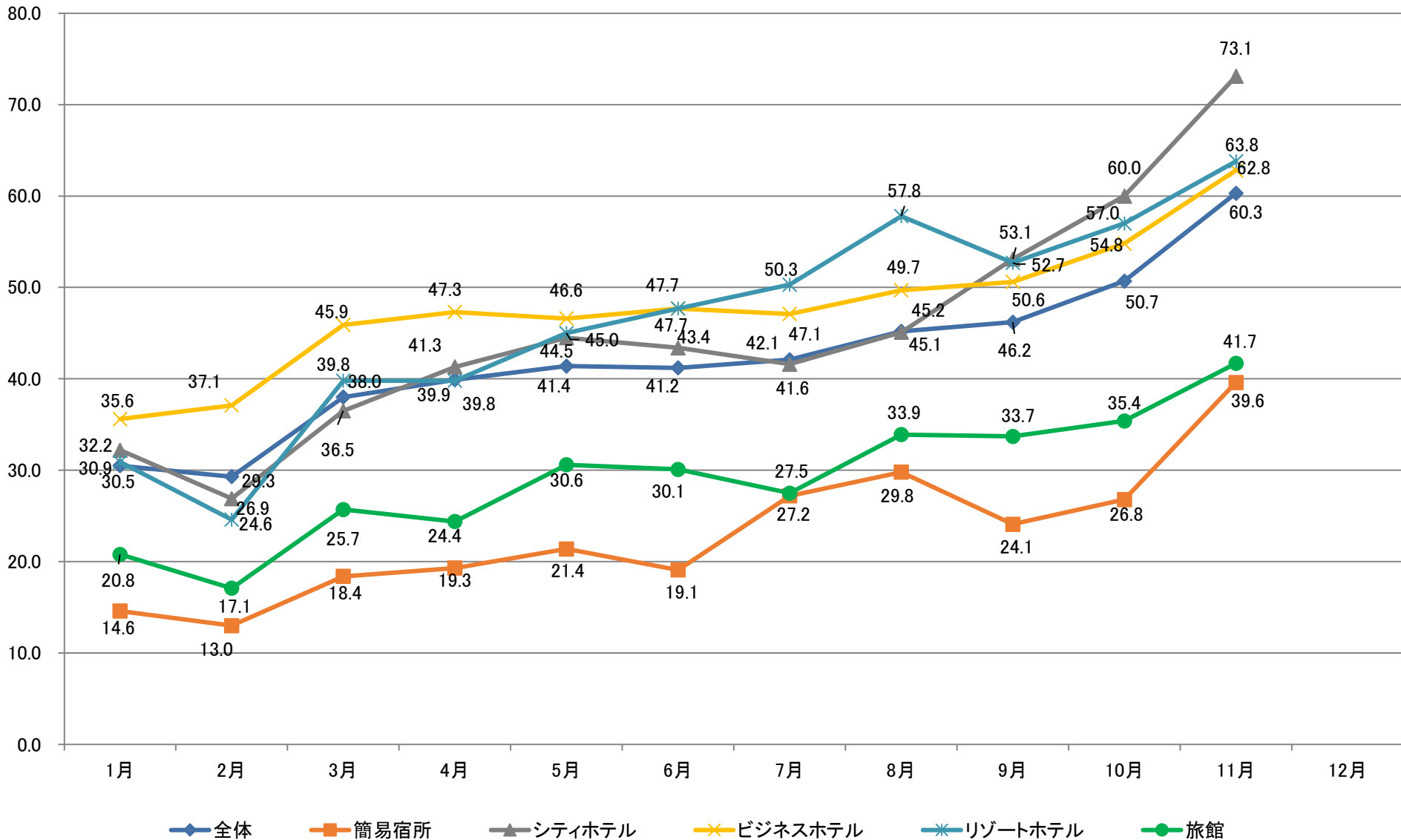
客室稼働率【簡易宿所】

■ 2021年11月 ■ 2022年11月



【別紙 4-2】近畿運輸局管内宿泊施設タイプ別客室稼働率(2022年11月)

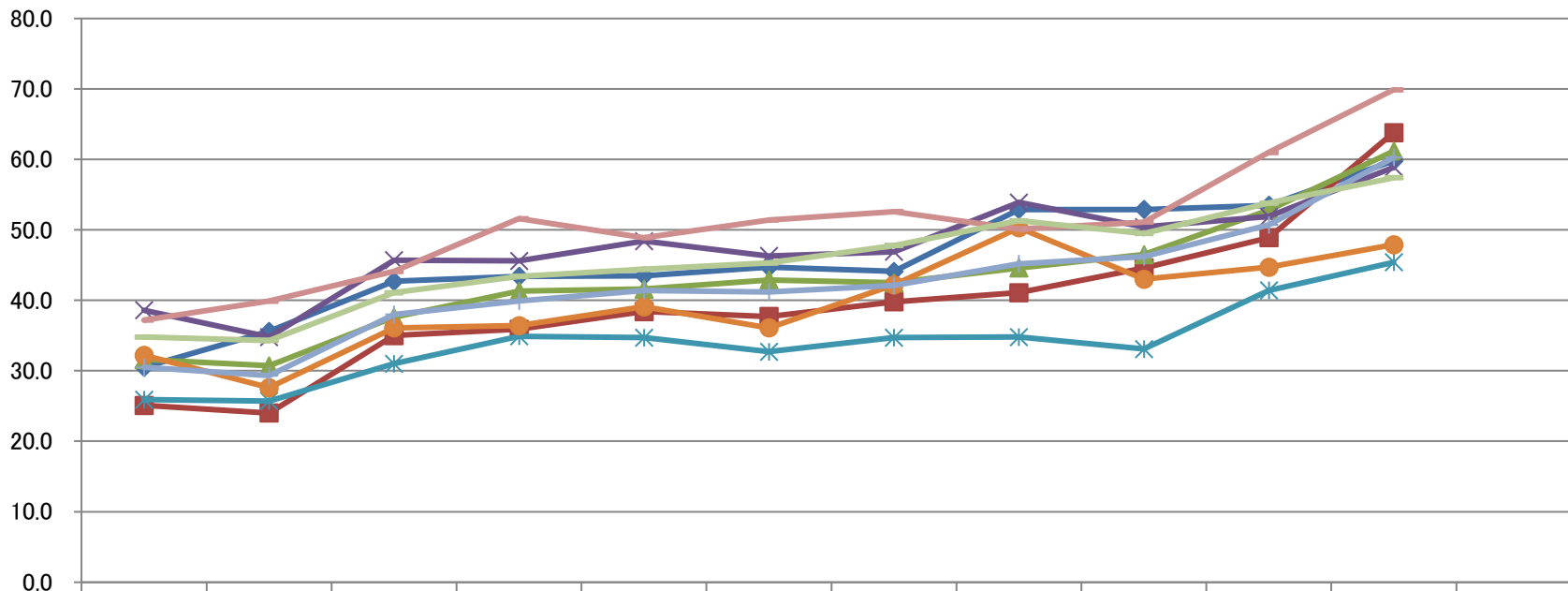
(単位:%)



出典: 観光庁「宿泊旅行統計調査報告」より近畿運輸局が作成

【別紙 4-3】近畿運輸局管内(全国・東京都)客室稼働率の推移 近畿運輸局

(単位:%)



	1月	2月	3月	4月	5月	6月	7月	8月	9月	10月	11月	12月
◆ 滋賀県	30.5	35.6	42.7	43.4	43.5	44.7	44.1	52.9	52.9	53.5	59.8	
■ 京都府	25.1	24.0	35.0	35.9	38.4	37.7	39.8	41.1	44.6	48.9	63.8	
▲ 大阪府	31.6	30.7	37.6	41.3	41.6	42.9	42.5	44.6	46.5	52.8	61.2	
✕ 兵庫県	38.6	34.8	45.7	45.6	48.4	46.3	46.9	53.9	50.4	51.9	58.9	
✧ 奈良県	25.9	25.7	31.0	34.9	34.7	32.7	34.7	34.8	33.1	41.4	45.4	
● 和歌山県	32.2	27.6	36.1	36.4	39.1	36.1	42.2	50.3	43.0	44.7	47.9	
+ 2府4県	30.5	29.3	38.0	39.9	41.4	41.2	42.1	45.2	46.2	50.7	60.3	
— 東京都	37.2	39.9	44.1	51.6	48.9	51.4	52.6	50.1	51.1	61.0	69.9	
— 全国	34.8	34.3	41.1	43.4	44.4	45.3	47.8	51.3	49.5	53.8	57.4	

【別紙 4-4】全国客室稼働率(2022年11月)

都道府県別客室稼働率

■ : 90.0%以上

■ : 80%以上

太字 : 1位

(左、単位:%、右:宿泊施設タイプ別の都道府県順位)

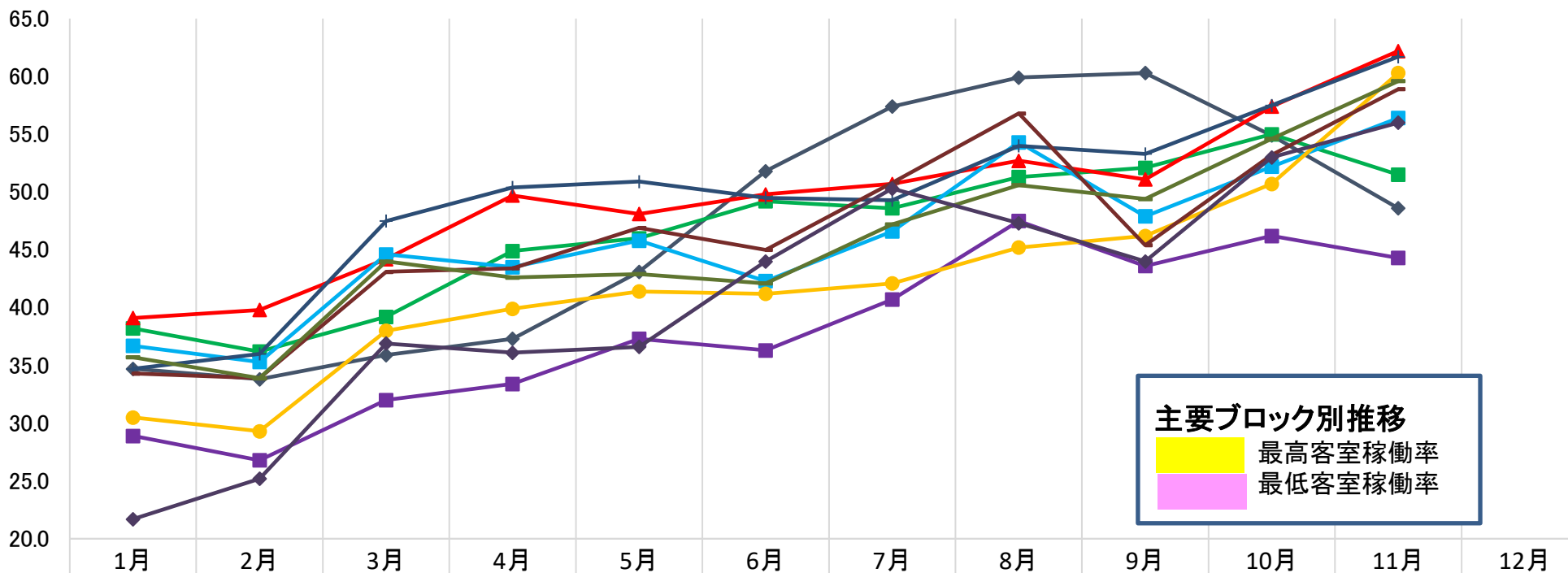
	全体		旅館		リゾートホテル		ビジネスホテル		シティホテル		簡易宿所	
	稼働率	順位	稼働率	順位	稼働率	順位	稼働率	順位	稼働率	順位	稼働率	順位
全国	57.4	-	41.7	-	53.9	-	67.8	-	68.2	-	25.8	-
北海道	48.6	38	37.5	32	19.5	46	63.7	32	59.7	39	13.2	41
青森県	60.6	13	37.1	33	33.3	44	73.8	9	64.7	36	26.4	17
岩手県	52.6	33	33.9	40	33.8	43	68.6	22	69.2	28	28.0	11
宮城県	56.8	24	53.6	6	50.0	31	62.9	35	68.2	29	35.6	6
秋田県	51.4	36	50.2	14	57.9	24	58.3	44	57.3	40	17.0	29
山形県	46.7	41	35.2	37	36.7	42	61.4	38	69.6	27	15.8	35
福島県	45.3	45	33.1	41	46.6	36	60.3	41	53.4	44	18.9	25
茨城県	52.5	34	31.7	44	51.5	28	58.6	43	64.0	37	13.2	41
栃木県	61.8	9	52.2	10	61.8	17	75.6	3	61.2	38	14.2	37
群馬県	48.4	39	48.4	17	48.2	35	66.7	26	42.5	47	7.6	47
埼玉県	62.5	8	32.9	42	41.7	38	66.5	28	76.6	11	38.8	5
千葉県	60.0	15	39.0	31	76.7	4	65.5	30	52.6	45	18.4	26
東京都	69.9	1	44.9	23	59.1	20	74.5	5	68.1	30	51.8	2
神奈川県	56.5	25	43.7	27	68.7	9	73.6	12	79.1	4	25.5	18
新潟県	44.7	46	31.7	44	16.2	47	67.1	24	67.8	32	8.4	46
富山県	55.3	28	47.9	18	41.6	39	61.5	37	78.9	5	10.0	45
石川県	57.2	22	47.0	22	58.5	23	63.6	33	75.1	18	27.6	14
福井県	55.2	29	39.8	30	63.7	14	78.9	2	55.7	42	23.6	19
山梨県	45.7	43	36.9	34	62.9	15	61.7	36	56.5	41	20.7	22
長野県	37.0	47	28.9	47	29.4	45	73.8	9	74.8	20	10.3	44
岐阜県	49.4	37	44.2	24	45.9	37	64.3	31	55.1	43	14.0	39
静岡県	52.9	32	48.5	16	48.3	34	69.8	19	65.0	35	21.5	21
愛知県	59.8	16	30.5	46	50.1	29	73.8	9	47.2	46	29.4	8

	全体		旅館		リゾートホテル		ビジネスホテル		シティホテル		簡易宿所	
	稼働率	順位	稼働率	順位	稼働率	順位	稼働率	順位	稼働率	順位	稼働率	順位
三重県	62.9	7	47.5	20	64.0	13	75.6	3	76.5	14	28.4	9
滋賀県	59.8	16	44.1	25	69.7	7	74.5	5	77.2	9	18.0	28
京都府	63.8	5	51.7	12	49.1	33	67.0	25	76.6	11	45.6	3
大阪府	61.2	11	61.6	3	79.4	1	58.2	45	70.0	26	52.7	1
兵庫県	58.9	20	41.0	29	59.9	19	70.6	17	76.6	11	16.8	30
奈良県	45.4	44	32.7	43	79.3	2	37.5	47	73.7	22	39.9	4
和歌山県	47.9	40	35.1	38	54.8	25	70.8	16	76.4	16	27.3	15
鳥取県	46.4	42	58.1	4	58.6	22	42.9	46	78.2	6	14.0	39
島根県	68.2	2	64.6	2	58.7	21	80.8	1	88.5	1	16.0	32
岡山県	57.2	22	35.6	35	52.8	27	69.2	21	67.2	33	15.7	36
広島県	63.6	6	52.7	8	72.2	6	66.7	26	76.9	10	27.7	13
山口県	67.6	3	52.2	10	65.2	12	74.1	8	76.5	14	16.0	32
徳島県	52.5	34	41.8	28	79.3	2	59.0	42	73.1	24	22.3	20
香川県	59.7	18	66.0	1	66.4	11	63.4	34	67.2	33	19.9	24
愛媛県	61.8	9	50.6	13	75.8	5	72.9	13	83.1	2	15.9	34
高知県	57.9	21	43.9	26	61.1	18	74.2	7	73.3	23	18.2	27
福岡県	63.9	4	34.6	39	37.6	40	67.3	23	77.6	8	28.1	10
佐賀県	53.5	30	52.5	9	49.5	32	61.1	40	78.1	7	14.2	37
長崎県	60.1	14	47.6	19	69.3	8	72.8	14	74.9	19	13.0	43
熊本県	60.8	12	53.6	6	54.1	26	70.4	18	72.6	25	26.7	16
大分県	59.3	19	58.1	4	67.5	10	71.6	15	82.6	3	20.6	23
宮崎県	55.9	27	48.9	15	37.5	41	69.7	20	73.9	21	16.2	31
鹿児島県	53.5	30	47.3	21	50.1	29	61.3	39	75.2	17	27.9	12
沖縄県	56.0	26	35.6	35	62.1	16	66.4	29	68.1	30	30.3	7

出典:観光庁「宿泊旅行統計調査報告」より近畿運輸局が作成

【別紙 4-5】全国ブロック別客室稼働率の推移

(単位: %)



主要ブロック別推移
 ■ 最高客室稼働率
 ■ 最低客室稼働率

	1月	2月	3月	4月	5月	6月	7月	8月	9月	10月	11月	12月
北海道	34.7	33.8	35.9	37.3	43.1	51.8	57.4	59.9	60.3	54.9	48.6	
東北	38.2	36.2	39.2	44.9	46.0	49.2	48.6	51.3	52.1	55.0	51.5	
関東	39.1	39.8	44.2	49.7	48.1	49.8	50.7	52.7	51.1	57.4	62.2	
北陸	28.9	26.8	32.0	33.4	37.3	36.3	40.7	47.5	43.6	46.2	44.3	
中部	36.7	35.3	44.6	43.5	45.8	42.3	46.6	54.3	47.9	52.2	56.4	
近畿	30.5	29.3	38.0	39.9	41.4	41.2	42.1	45.2	46.2	50.7	60.3	
中国	34.7	36.0	47.5	50.4	50.9	49.5	49.3	54.0	53.3	57.5	61.7	
四国	34.3	33.9	43.1	43.4	46.9	45.0	50.8	56.8	45.4	53.2	58.9	
九州	35.7	33.9	44.0	42.6	42.9	42.1	47.2	50.6	49.4	54.6	59.6	
沖縄	21.7	25.2	36.9	36.1	36.6	44.0	50.3	47.3	44.0	53.0	56.0	

【参考①】近畿運輸局管内延べ宿泊者数推移表(対前年比)

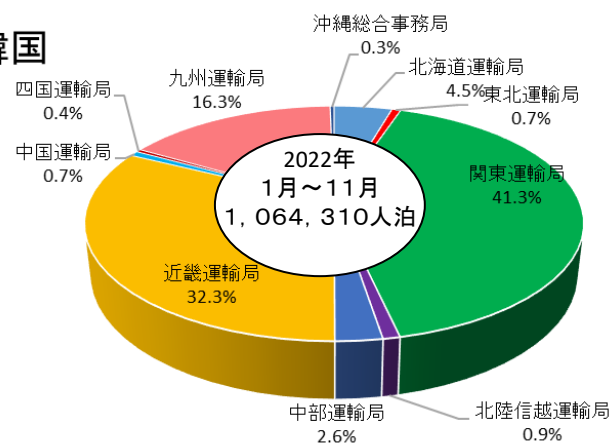
	(単位：人泊、%)					
	延べ宿泊者数		うち日本人延べ宿泊者数		うち外国人延べ宿泊者数	
		前年(同月)比		前年(同月)比		前年(同月)比
令和2年	50,148,880	-52.5%	44,849,590	+6.6%	5,299,290	-83.9%
令和3年	46,477,400	-7.3%	45,963,490	+2.5%	513,910	-90.3%
令和3年 1月	2,437,140	-71.5%	2,348,880	-56.9%	88,260	-97.1%
2月	2,432,010	-62.9%	2,403,500	-54.6%	28,510	-97.7%
3月	4,247,290	+6.8%	4,197,650	+16.2%	49,640	-86.3%
4月	2,930,540	+101.0%	2,900,310	+107.6%	30,230	-50.2%
5月	2,290,320	+98.5%	2,254,930	+103.5%	35,390	-22.8%
6月	2,634,770	+22.6%	2,605,060	+23.9%	29,710	-37.3%
7月	4,262,870	+39.5%	4,225,930	+40.4%	36,940	-17.7%
8月	4,499,570	+16.0%	4,462,720	+16.5%	36,850	-19.1%
9月	3,278,470	-18.5%	3,241,900	-18.4%	36,570	-20.7%
10月	4,785,030	-3.0%	4,743,980	-2.7%	41,050	-31.3%
11月	6,176,770	+1.9%	6,122,980	+2.7%	53,790	-46.1%
12月	6,502,620	+49.1%	6,455,650	+52.5%	46,970	-63.7%
令和4年 1月	4,395,520	+80.4%	4,358,720	+85.6%	36,800	-58.3%
2月	3,436,550	+41.3%	3,406,200	+41.7%	30,350	+6.5%
3月	5,440,330	+28.1%	5,391,910	+28.5%	48,420	-2.5%
4月	5,257,610	+79.4%	5,187,080	+78.8%	70,530	+133.3%
5月	6,129,930	+167.6%	6,032,170	+167.5%	97,760	+176.2%
6月	5,488,020	+108.3%	5,414,640	+107.9%	73,380	+147.0%
7月	6,178,810	+44.9%	6,080,410	+43.9%	98,400	+166.4%
8月	7,158,930	+59.1%	7,042,780	+57.8%	116,150	+215.2%
9月	6,342,970	+93.5%	6,191,400	+91.0%	151,570	+314.5%
10月	7,437,880	+55.4%	6,899,470	+45.4%	538,410	+1211.6%
11月	8,668,130	+40.3%	7,529,210	+23.0%	1,138,920	+2017.3%
12月						

【参考 ②】近畿運輸局管内客室稼働率推移表

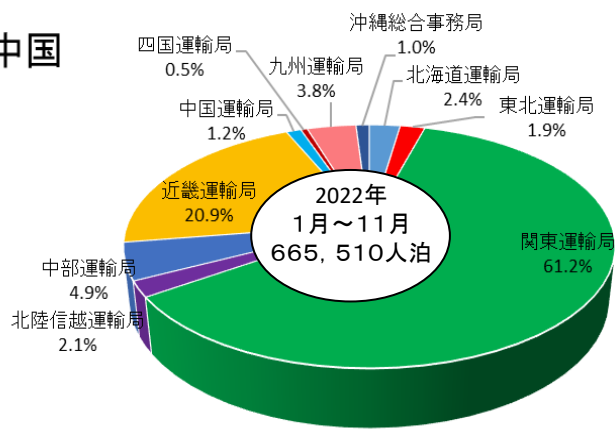
(単位：％)

	全体	旅館	リゾートホテル	ビジネスホテル	シティホテル	簡易宿所
令和2年	37.7	65.6	77.9	82.0	40.7	33.7
令和3年	23.6	34.8	36.2	31.5	16.0	15.1
1月	18.3	11.8	15.1	22.3	17.3	10.2
2月	20.6	14.0	18.3	25.2	18.8	9.5
3月	30.0	22.5	32.7	34.6	29.7	15.8
4月	23.1	14.3	23.5	28.2	20.4	11.9
5月	17.1	11.8	15.3	21.3	13.8	9.5
6月	21.7	11.4	18.9	26.6	21.1	10.0
7月	29.9	22.7	37.5	33.1	30.9	17.8
8月	29.2	25.5	39.2	31.5	29.4	19.3
9月	25.8	16.9	29.1	29.2	27.6	14.4
10月	34.5	26.6	42.2	38.4	37.4	17.0
11月	43.8	35.7	57.5	47.6	48.1	22.5
12月	43.3	32.6	53.2	47.3	50.5	20.5
令和4年 1月	30.5	20.8	30.9	35.6	32.2	14.6
2月	29.3	17.1	24.6	37.1	26.9	13.0
3月	38.0	25.7	39.8	45.9	36.5	18.4
4月	39.9	24.4	39.8	47.3	41.3	19.3
5月	41.4	30.6	45.0	46.6	44.5	21.4
6月	41.2	30.1	47.7	47.7	43.4	19.1
7月	42.1	27.5	50.3	47.1	41.6	27.2
8月	45.2	33.9	57.8	49.7	45.1	29.8
9月	46.2	33.7	52.7	50.6	53.1	24.1
10月	50.7	35.4	57.0	54.8	60.0	26.8
11月	60.3	41.7	63.8	62.8	73.1	39.6
12月						

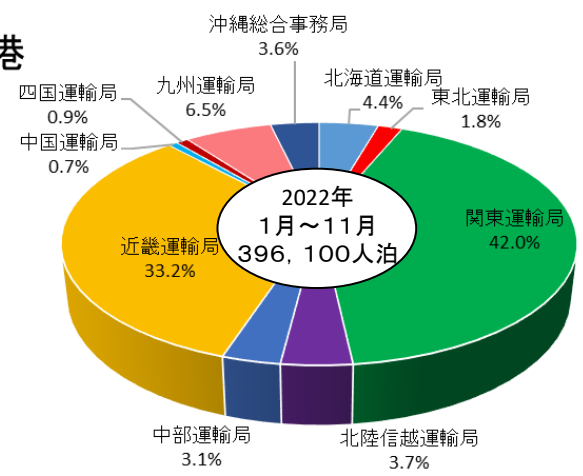
韓国



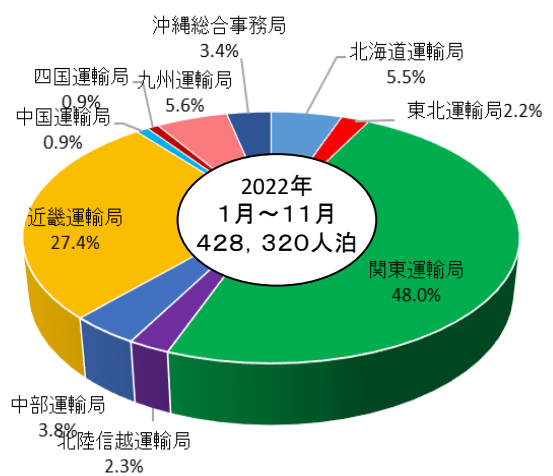
中国



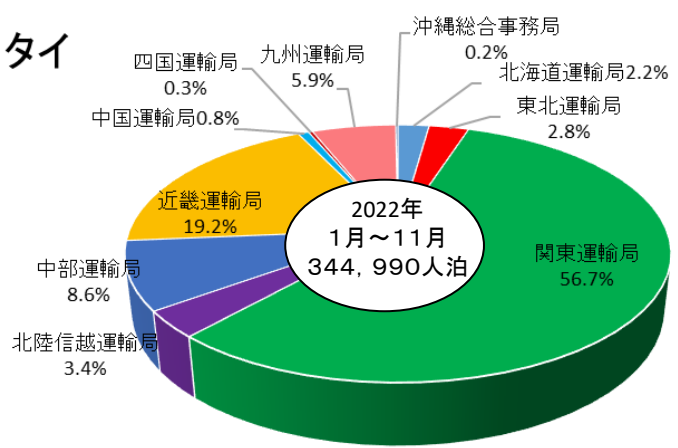
香港



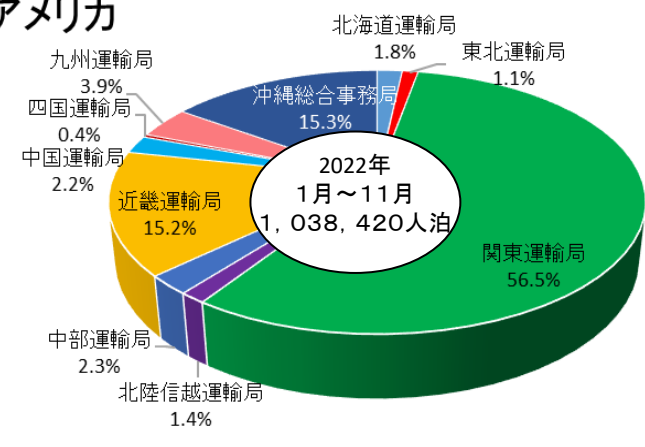
台湾



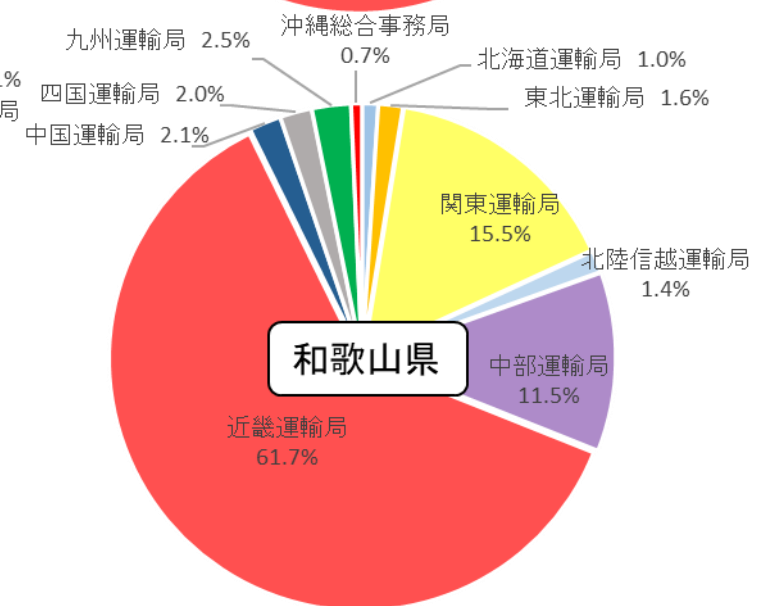
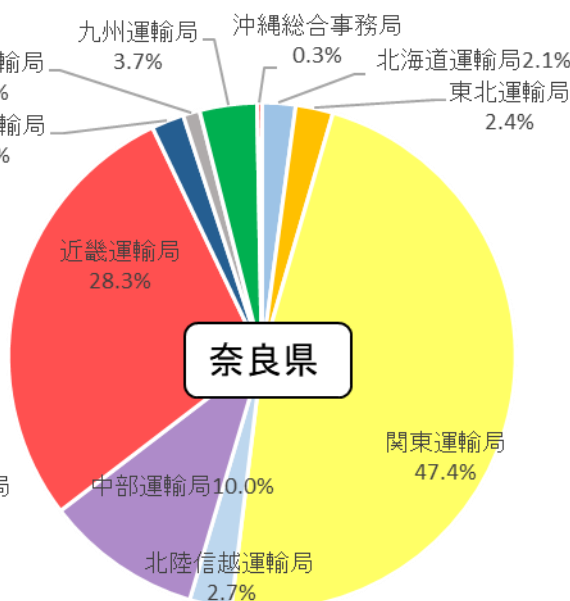
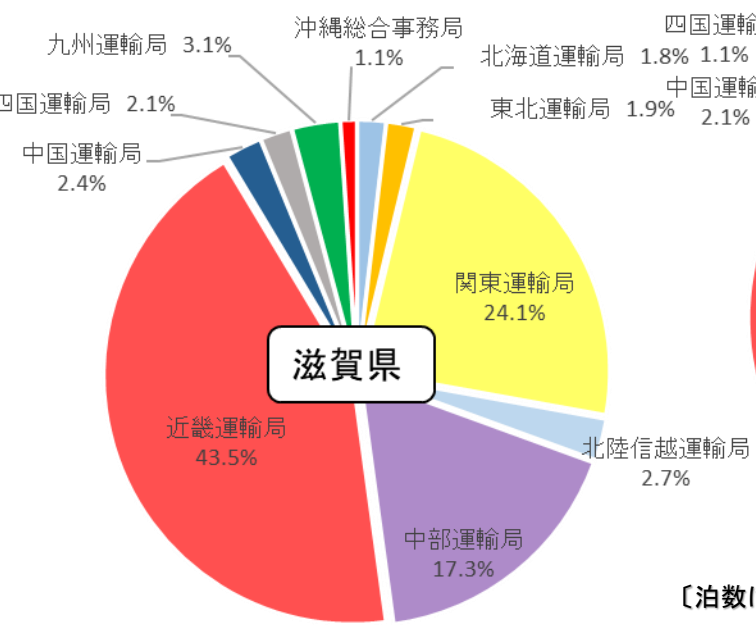
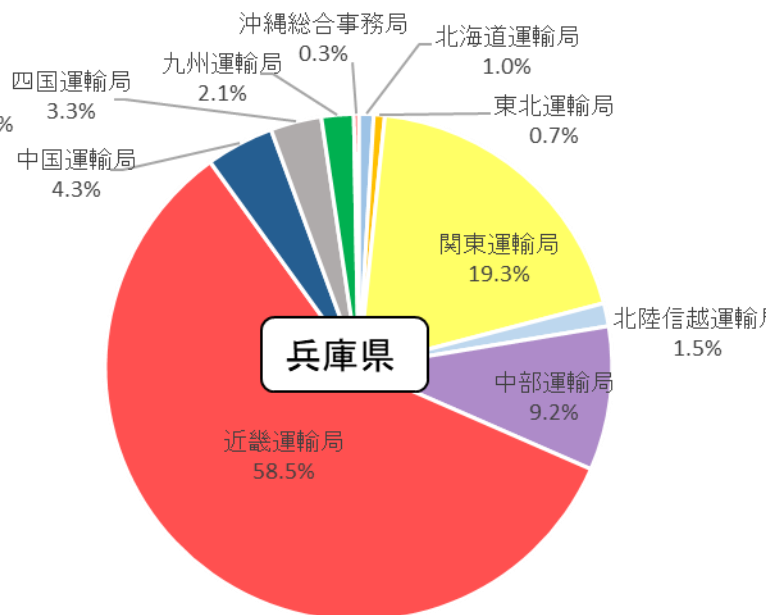
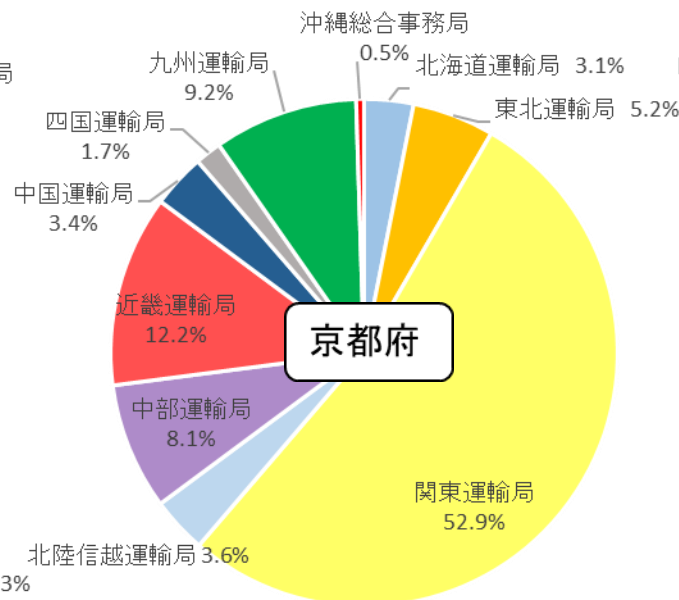
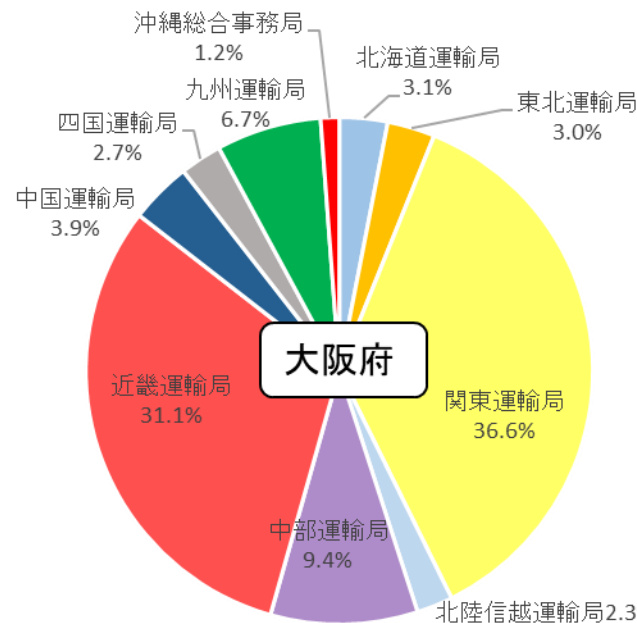
タイ



アメリカ



【参考④】府県別宿泊者数のブロック割合(2022年11月)



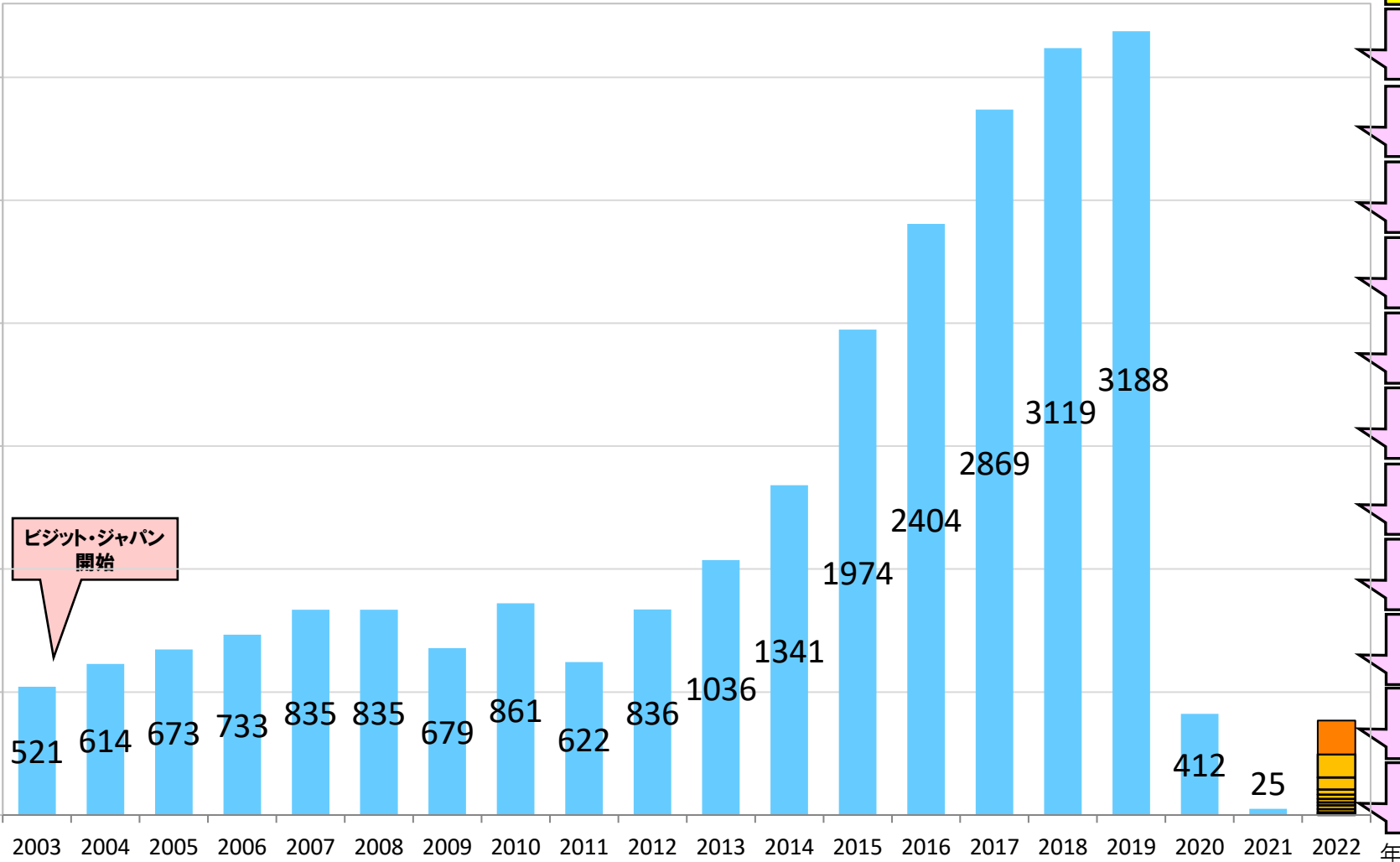
〔泊数は従業員数100人以上の宿泊施設の調査から算出。〕出典：観光庁「宿泊旅行統計調査報告」より近畿運輸局が作成

【参考⑤】訪日外国人旅行者数の推移(全国)

※昨年は、新型コロナウイルスの影響により、出入国者数が激減する等、特殊な状況となったことに鑑み、各月の訪日外国人旅行者数は2019年を基準として比較した数字を記載。

1月～12月
383.2万人
88.0%減 (1,458.6%増)

万人



12月	137.0万人	45.8%減	(11,237.3%増)
11月	93.5万人	61.7%減	(4,418.4%増)
10月	49.9万人	80.0%減	(2,154.8%増)
9月	20.7万人	90.9%減	(1,066.1%増)
8月	17.0万人	93.3%減	(555.6%増)
7月	14.5万人	95.2%減	(183.2%増)
6月	12.0万人	95.8%減	(1,201.8%増)
5月	14.7万人	94.7%減	(1,365.3%増)
4月	14.0万人	95.2%減	(1185.8%増)
3月	6.6万人	97.6%減	(438.6%増)
2月	1.7万人	99.4%減	(127.3%増)
1月	1.8万人	99.3%減	(61.8%減)

注) 2021年以前の値は確定値、2022年1月～10月の値は暫定値、2022年11月～12月の値は推計値、
%は対2019年同月比、()内は対前年同月比

【参考 ⑥】訪日外国人旅行者数(2022年11月推計値)

国・地域	Country/Area	総数 Total				総数 Total			
		2019年 12月	2021年 12月	2022年 12月	伸率(%)	2019年 1月～12月	2021年 1月～12月	2022年 1月～12月	伸率(%)
総数	Grand Total	2,526,387	12,084	1,370,000	▲45.8	31,882,049	245,862	3,831,900	▲88.0
韓国	South Korea	247,959	1,064	456,100	83.9	5,584,597	18,947	1,012,700	▲81.9
中国	China	710,234	1,764	33,500	▲95.3	9,594,394	42,239	189,000	▲98.0
台湾	Taiwan	348,269	276	170,200	▲51.1	4,890,602	5,016	331,100	▲93.2
香港	Hong Kong	249,642	73	141,300	▲43.4	2,290,792	1,252	269,300	▲88.2
タイ	Thailand	164,936	173	83,000	▲49.7	1,318,977	2,758	198,100	▲85.0
シンガポール	Singapore	100,376	51	67,000	▲33.3	492,252	857	131,900	▲73.2
マレーシア	Malaysia	78,250	58	36,200	▲53.7	501,592	1,831	74,000	▲85.2
インドネシア	Indonesia	59,203	262	34,400	▲41.9	412,779	5,209	119,800	▲71.0
フィリピン	Philippines	81,542	238	40,000	▲50.9	613,114	5,625	126,900	▲79.3
ベトナム	Vietnam	30,606	331	28,200	▲7.9	495,051	26,586	284,100	▲42.6
インド	India	11,739	1,243	7,400	▲37.0	175,896	8,831	54,300	▲69.1
豪州	Australia	72,653	124	41,800	▲42.5	621,771	3,265	88,600	▲85.8
米国	U.S.A.	144,498	956	109,500	▲24.2	1,723,861	20,026	323,500	▲81.2
カナダ	Canada	35,132	102	20,600	▲41.4	375,262	3,536	55,900	▲85.1
メキシコ	Mexico	6,499	39	2,500	▲61.5	71,745	1,124	9,100	▲87.3
英国	United Kingdom	27,750	182	15,300	▲44.9	424,279	7,294	57,500	▲86.4
フランス	France	20,261	204	10,800	▲46.7	336,333	7,024	52,800	▲84.3
ドイツ	Germany	13,639	97	7,700	▲43.5	236,544	5,197	45,700	▲80.7
イタリア	Italy	11,196	73	4,900	▲56.2	162,769	3,527	23,600	▲85.5
スペイン	Spain	7,295	62	3,500	▲52.0	130,243	3,053	15,900	▲87.8
ロシア	Russia	8,833	83	1,600	▲81.9	120,043	3,723	10,400	▲91.3
中東地域	Middle East	5,554	85	4,800	▲13.6	95,160	2,856	21,400	▲77.5
その他	Others	90,321	4,544	49,700	▲45.0	1,213,993	66,086	336,300	▲72.3

◆注1：本資料を引用される際は、出典名を「日本政府観光局(JNTO)」と明示してください。

◆注2：上記の2019年及び2021年の数値は確定値、2022年の数値は推計値である。

◆注3：訪日外国人旅行者数とは、法務省集計による出入国管理統計に基づき、算出したものである。具体的には、外国人正規入国者から、日本を主たる居住国とする永住者等の外国人を除き、これに外国人一時上陸客等を加えた入国外国人旅行者のことである。駐在員やその家族、留学生等の入国者・再入国者は訪日外国人旅行者に含まれる。なお、上記の訪日外国人旅行者数には、乗員上陸数は含まれない。

◆注4：中東地域はイスラエル、トルコ、GCC6か国(サウジアラビア、アラブ首長国連邦(UAE)、バーレーン、オマーン、カタール、クウェート)を指す。

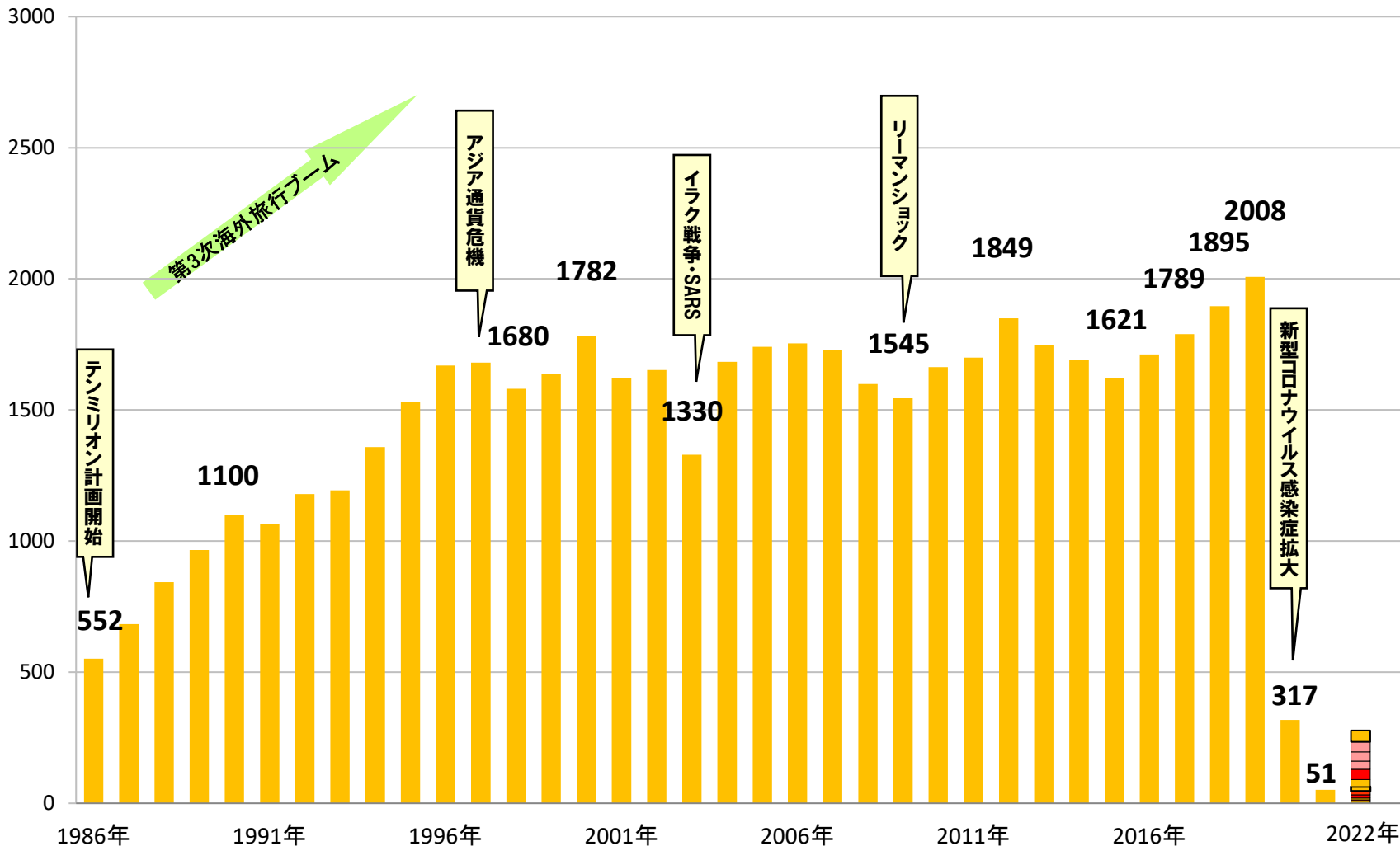
◆注5：昨年は、新型コロナウイルスの影響により、出入国数が激減する等、特殊な状況となったことに鑑み、各月の訪日外国人旅行者数は2019年を基準として比較した数字を記載。

【参考⑦】出国日本人数の推移

※昨年は、新型コロナウイルスの影響により、出入国者数が激減する等、特殊な状況となったことに鑑み、各月の出国日本人数は2019年を基準として比較した数字を記載。

1月～12月
277.2万人
86.2%減(441.1%増)

万人

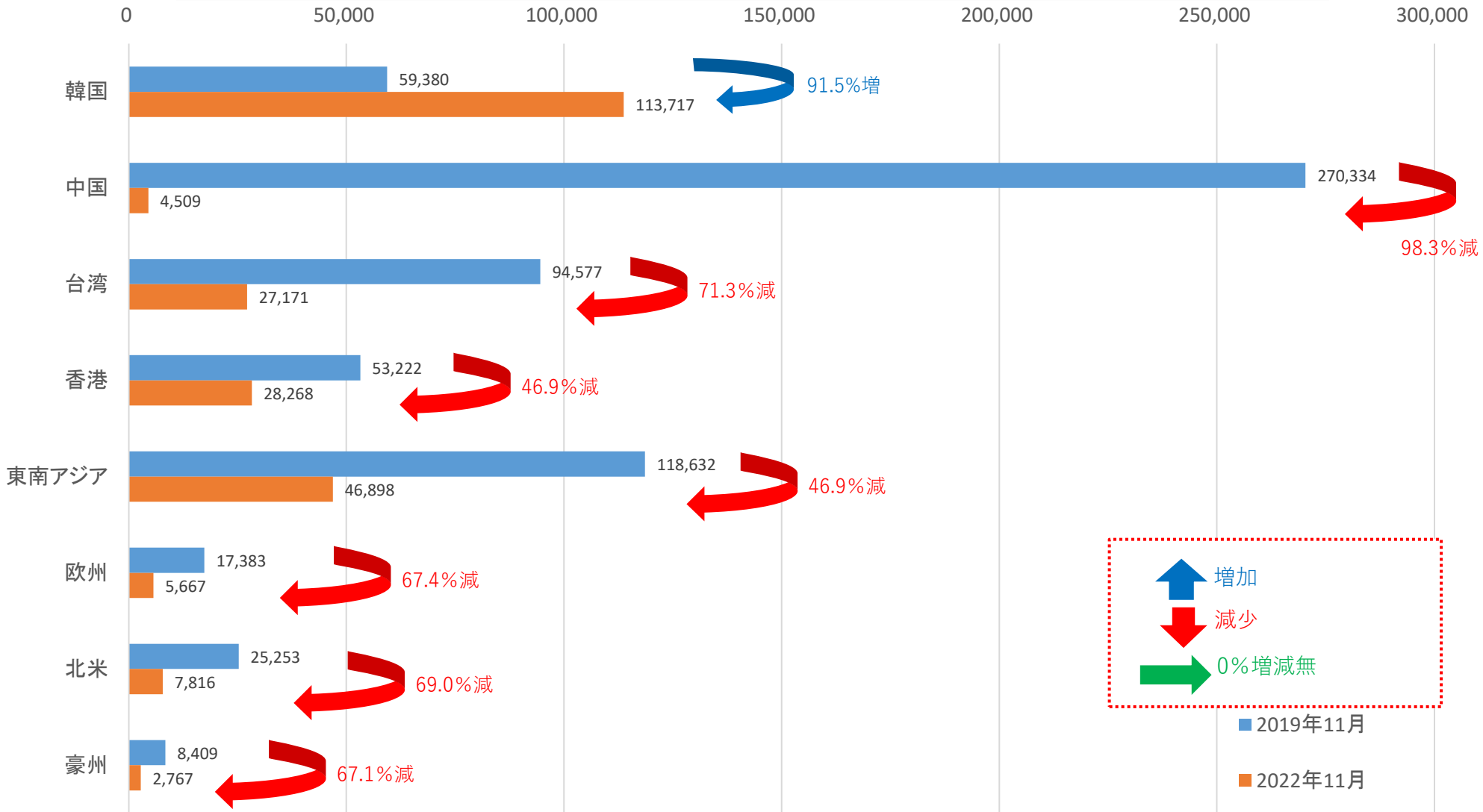


- 12月: 43.2万人 74.8%減 (782.9%増)
- 11月: 37.9万人 76.9%減 (632.4%増)
- 10月: 35.0万人 79.0%減 (587.5%増)
- 9月: 31.9万人 81.8%減 (509.5%増)
- 8月: 38.6万人 81.7%減 (485.0%増)
- 7月: 27.8万人 83.2%減 (543.6%増)
- 6月: 17.2万人 88.7%減 (459.3%増)
- 5月: 13.4万人 90.7%減 (344.9%増)
- 4月: 12.9万人 92.2%減 (259.7%増)
- 3月: 7.1万人 96.3%減 (144.6%増)
- 2月: 4.7万人 96.9%減 (89.2%増)
- 1月: 7.5万人 94.8%減 (54.0%増)

注) 2021年以前の値は確定値、2022年1月～11月の値は暫定値、12月及び1月～12月の数値は推計値
%は対2019年同月比、()内は対前年同月比

【参考⑧】主要国・地域から近畿への外国人入国者数 コロナ禍の影響(2022年11月)

▶ コロナ禍の影響を対比するため、2019年及び2022年を対象とした。

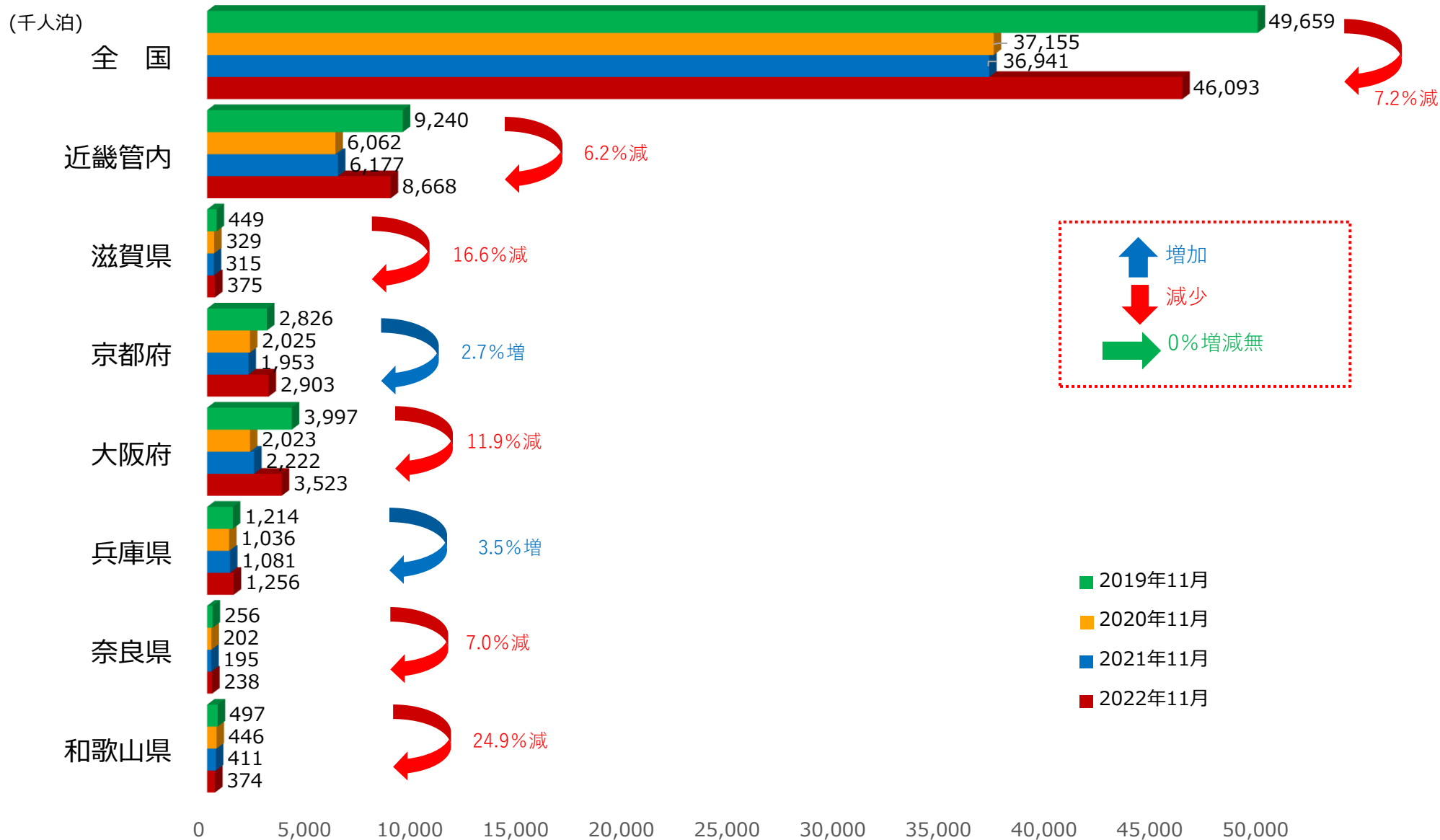


↑ 増加
↓ 減少
→ 0%増減無

■ 2019年11月
■ 2022年11月

* 東南アジアとは「タイ、シンガポール、マレーシア、インドネシア、フィリピン、ベトナム」を指す
 * 欧州とは「英国、フランス、ドイツ、イタリア、スペイン」を指す
 * 北米とは「カナダ、米国」を指す

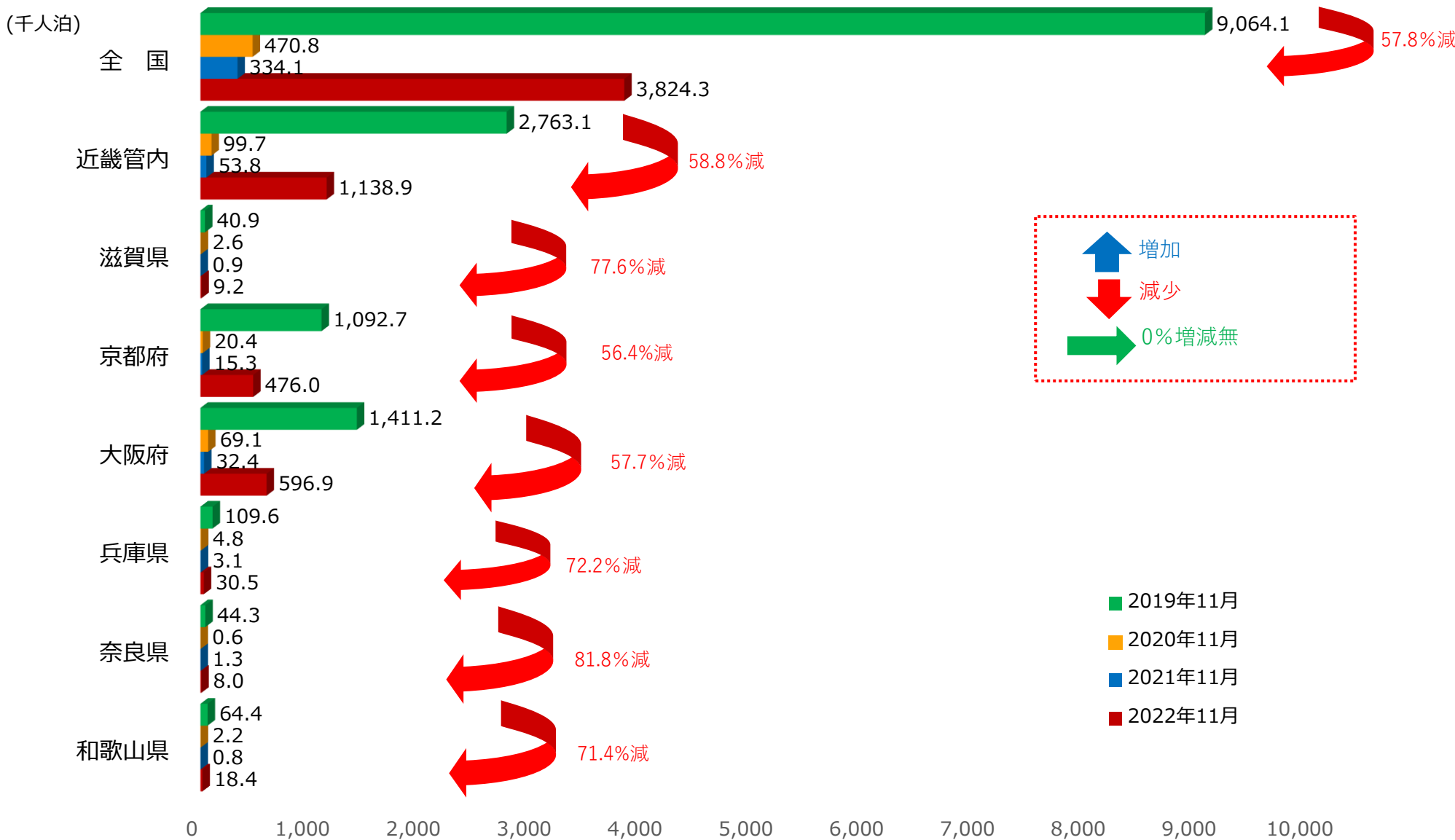
➤ コロナ禍の影響を対比するため、4カ年(2019年~2022年)を対象とした。



出典：観光庁「宿泊旅行統計調査報告」より近畿運輸局が作成 ※延べ宿泊者数は2019年からの4ヶ年分を掲載し、増減の割合は直近分を2019年比のみ掲載しています。

【参考⑨-2】近畿運輸局管内 外国人延べ宿泊者数のコロナ禍の影響(2022年11月) 近畿運輸局

➤ コロナ禍の影響を対比するため、※4カ年(2019年~2022年)を対象とした。



Legend for trend arrows:

- Blue arrow up: 増加 (Increase)
- Red arrow down: 減少 (Decrease)
- Green arrow right: 0%増減無 (0% change)

Legend for bars:

- Green bar: 2019年11月
- Yellow bar: 2020年11月
- Blue bar: 2021年11月
- Red bar: 2022年11月

出典: 観光庁「宿泊旅行統計調査報告」より近畿運輸局が作成 ※外国人延べ宿泊者数は2019年からの4ヶ年分を掲載し、増減の割合は直近分を2019年比のみ掲載しています。