

関西の観光統計について

～2021年11月分～



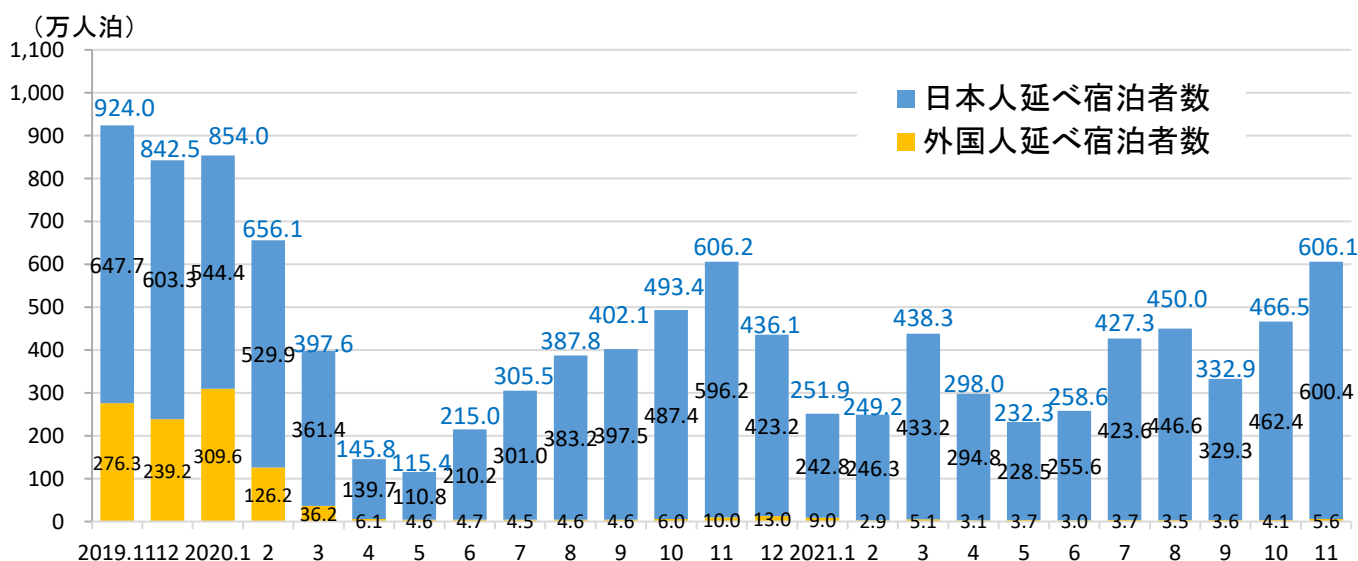
法務省出入国管理統計及び観光庁の宿泊統計調査に基づき、11月分の近畿運輸局管内(2府4県)の集計結果を取りまとめました。2021年11月の関西への外国人入国者数は、新型コロナウイルス感染症対策の入国拒否により、3,678人(前年比▲69.2%)となりました。延べ宿泊者数は、6,060,610人(前年比0.0%)となり減少、外国人延べ宿泊者数は、56,420人(前年比▲43.4%)となり減少しました。

【主な市場の入国者数】

●2021年11月入国者数

国・地域等	A 2019年 11月	B 2020年 11月	C 2021年 11月	(C/A-1)*100 一昨年同月比 (%)	(C/B-1)*100 前年同月比 (%)
韓国	59,380	1,130	850	▲98.6%	▲24.8%
中国	270,334	3,475	534	▲99.8%	▲84.6%
台湾	94,577	347	101	▲99.9%	▲70.9%
香港	53,222	92	17	▲100.0%	▲81.5%
タイ	37,387	294	57	▲99.8%	▲80.6%
アメリカ	20,371	167	143	▲99.3%	▲14.4%
その他	136,953	6,440	1,976	▲98.6%	▲69.3%
11月入国者数	672,224	11,945	3,678	▲99.5%	▲69.2%

【近畿運輸局管内 延べ宿泊者数推移】



※上表の青字にした数値は、日本人及び外国人の延べ宿泊者数を合計した全体の数値である。

近畿運輸局観光部

■2021年11月

1.外国人入国者数【別紙 1-1、別紙 1-2、別紙 1-3、別紙 1-4】

近畿運輸局管内(以下、「管内」という)の外国人入国者数は、3,678人で、前年同月比▲69.2%であった。また、関西国際空港を利用した外国人入国者数も、3,678人、前年同月比▲69.2%と大幅に減少した。

2. 延べ宿泊者数【別紙 2-1、別紙 2-3、別紙 2-4、別紙2-5、別紙2-6】

管内の延べ宿泊者数は、606万人泊、前年同月比0.0%で、府県別では大阪府(+6.4%)、兵庫県(+5.5%)は増加、奈良県(▲11.9%)、滋賀県(▲7.3%)、京都府(▲5.8%)、和歌山県(▲4.8%)は減少であった。

3. 外国人延べ宿泊者数【別紙 2-2、別紙 2-3、別紙 2-4、別紙 2-5、別紙 2-7】

管内の外国人延べ宿泊者数は、約6万人泊、前年同月比▲43.4%であった。管内の府県別では、滋賀県(▲65.8%)、和歌山県(▲59.9%)、奈良県(▲51.8%)、大阪府(▲47.6%)、兵庫県(▲32.1%)、京都府(▲27.2%)で管内の府県は減少であった。

4. 外国人延べ宿泊者数の割合【別紙 2-3】

管内の延べ宿泊者数全体に占める外国人の割合は、0.9%で前年同月から0.7ポイント減少した。全国は0.9%(前年同月比0.4ポイント減少)であった。

5. 府県別国籍(出身地)別外国人延べ宿泊者数構成比【別紙 3-1、別紙 3-2】

管内では、アメリカ19%、ベトナム8%、中国8%、となっている。管内の府県別では、大阪府でアメリカ19%、フィリピン、中国各7%、京都府でアメリカ25%、ベトナム13%、兵庫県でフィリピン16%、インド11%、滋賀県で中国28%、韓国15%、奈良県で中国30%、アメリカ22%、和歌山県ではベトナム36%、中国16%となっており、府県毎に異なる傾向となっている。

6. 客室稼働率【別紙 4-1、別紙 4-2、別紙 4-3、別紙4-4、別紙4-5】

管内各府県の客室稼働率では、奈良県がリゾートホテル(77.4%)で1位、和歌山県がシティホテル(78.9%)で全国2位、京都府が簡易宿所(24.4%)で全国6位となっている。また、リゾートホテルでは、奈良県(77.4%)1位、大阪府(62.7%)7位、和歌山県(58.8%)9位、滋賀県(58.7%)11位、兵庫県(55.7%)13位と、全体でみると客室稼働率は管内は微増であるが増加傾向にある。

7. 参考資料

【参考①】 近畿運輸局管内延べ宿泊者数推移表

【参考②】 近畿運輸局管内客室稼働率推移表

【参考③】 主要国籍・地域別ブロック別外国人延べ宿泊者数の割合
(2021年1月～11月)

【参考④】 府県別延べ宿泊者数のブロック割合 (2021年11月)

【参考⑤】 訪日外国人旅行者数の推移(2003年～2021年)

【参考⑥】 訪日外国人旅行者数(2021年12月推計値)

【参考⑦】 出国日本人数の推移

※ 数値は、法務省発表の出入国管理統計による確定値。

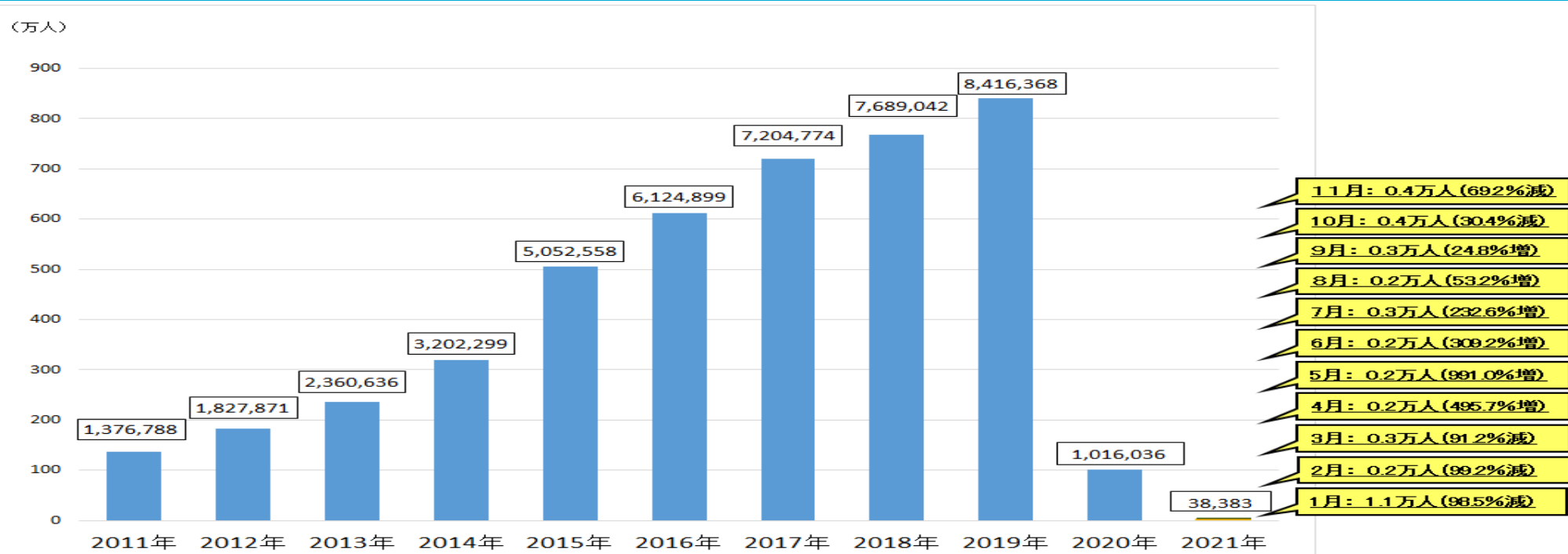
※ 数値は、観光庁発表の宿泊旅行統計調査による。

※ 令和3年11月の宿泊旅行の数値は第2次速報、比較対象としている前年(令和2年)同月の数値は確報値。

※ 従業者数10人未満の施設を含む。

※ 国籍(出身地)別の数値は従業員数10人以上の施設。

【別紙1-1】近畿の外国人入国者数の推移



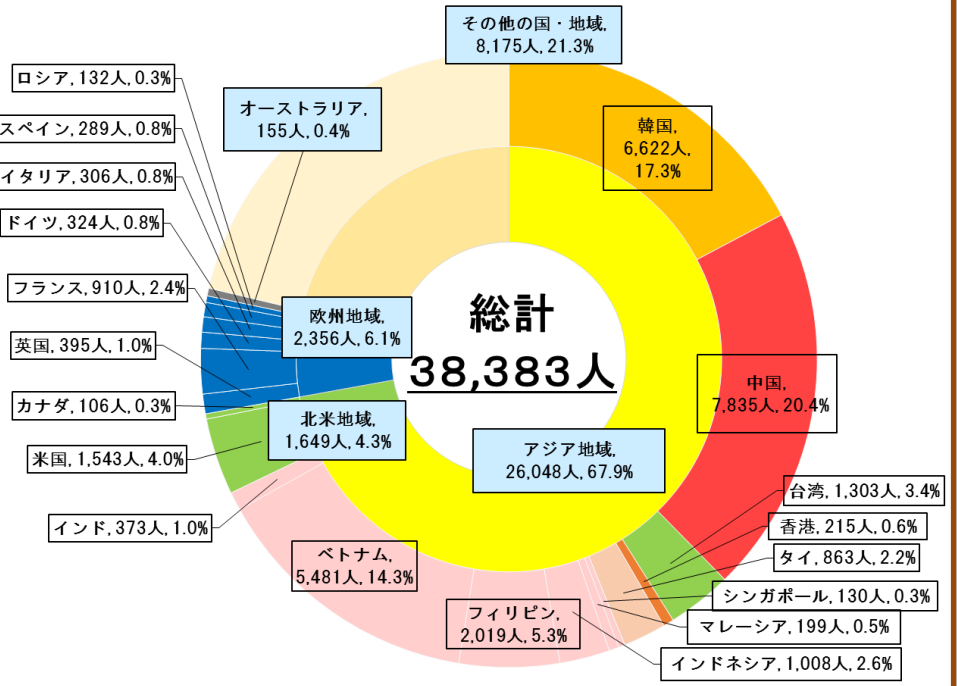
年	1月	2月	3月	4月	5月	6月	7月	8月	9月	10月	11月	12月	合計
2018	652,039	647,683	681,209	744,917	700,105	665,101	664,587	636,630	312,083	651,186	664,143	669,359	7,689,042 ※1
	1,444	4,783		4,811			7,122	7,146	7,794		1	7	33,108 ※2
	653,483	652,466	681,209	749,728	700,105	665,101	671,709	643,776	319,877	651,186	664,144	669,366	7,722,150 ※3
2019	697,749	679,450	728,440	769,014	760,904	772,254	767,664	669,198	601,051	652,514	672,224	645,906	8,416,368 ※1
	2		4,740	5,946	12,876	10,442	13,881		4,606	11,942	4,669		69,104 ※2
	697,751	679,450	733,180	774,960	773,780	782,696	781,545	669,198	605,657	664,456	676,893	645,906	8,485,472 ※3
2020	714,019	229,321	35,747	393	183	577	834	1,616	2,467	5,381	11,945	13,553	1,016,036 ※1
	2												2 ※2
	714,021	229,321	35,747	393	183	577	834	1,616	2,467	5,381	11,945	13,553	1,016,038 ※3
2021	10,919	1,881	3,129	2,341	2,002	2,361	2,774	2,476	3,079	3,743	3,678		38,383 ※1
													0 ※2
	10,919	1,881	3,129	2,341	2,002	2,361	2,774	2,476	3,079	3,743	3,678		38,383 ※3
対前年比	-98.5%	-99.2%	-91.2%	495.7%	994.0%	309.2%	232.6%	53.2%	24.8%	-30.4%	-69.2%		-96.2% ※4
	-98.5%	-99.2%	-91.2%	495.7%	994.0%	309.2%	232.6%	53.2%	24.8%	-30.4%	-69.2%		-96.2% ※5

※1 外国人入国者数、※2 特例上陸数、※3 特例上陸を含む外国人入国者数、※4 外国人入国者数の比較、※5 特例上陸を含む入国者数の比較
 ・「特例上陸」には、2012.6からは一部クルーズ船の出入国管理及び難民認定法第14条による寄港地上陸、2015.1からは同法14条の2による船舶観光上陸を計上

【別紙1-2】主要国・地域から近畿への外国人入国者数(2021年11月)

国・地域	2020年	2021年	伸率(%)	2020年	2021年	伸率(%)
	11月	11月		1月~11月	1月~11月	
韓国	1,130	850	-24.8%	134,399	6,622	-95.1%
中国	3,475	534	-84.6%	367,278	7,835	-97.9%
台湾	347	101	-70.9%	152,220	1,303	-99.1%
香港	92	17	-81.5%	76,050	215	-99.7%
タイ	294	57	-80.6%	42,414	863	-98.0%
シンガポール	40	21	-47.5%	11,011	130	-98.8%
マレーシア	53	19	-64.2%	19,861	199	-99.0%
インドネシア	1,087	96	-91.2%	17,212	1,008	-94.1%
フィリピン	531	253	-52.4%	40,612	2,019	-95.0%
ベトナム	2,919	157	-94.6%	33,370	5,481	-83.6%
インド	32	78	143.8%	2,400	373	-84.5%
オーストラリア	10	15	50.0%	18,967	155	-99.2%
米国	167	143	-14.4%	23,452	1,543	-93.4%
カナダ	17	21	23.5%	5,826	106	-98.2%
英国	42	57	35.7%	6,900	395	-94.3%
フランス	97	74	-23.7%	6,480	910	-86.0%
ドイツ	47	48	2.1%	4,100	324	-92.1%
イタリア	22	40	81.8%	1,799	306	-83.0%
スペイン	14	19	35.7%	1,593	289	-81.9%
ロシア	11	10	-9.1%	1,709	132	-92.3%

2021年1月~11月
38,383人
 対前年比 96.2%減



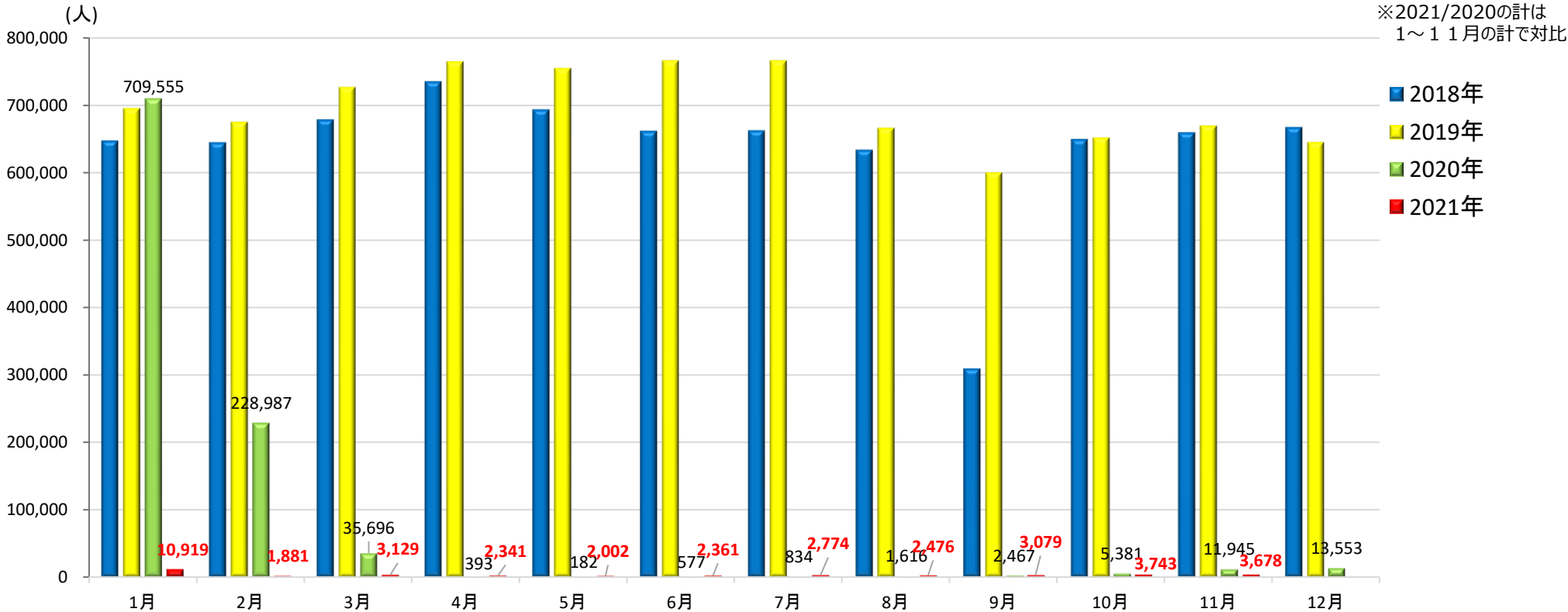
* 上記の表には船舶観光上陸を含まない

【別紙1-3】空港別外国人入国者数の推移(2021年11月)

空港名簿		1月	2月	3月	4月	5月	6月	7月	8月	9月	10月	11月	12月	合計
全体	2021年	55,718	13,832	19,398	17,558	17,376	17,285	59,465	34,965	27,756	33,228	32,752		329,333
	2020年	2,698,824	1,155,960	217,679	5,312	4,488	8,028	10,300	15,882	18,861	35,578	66,603		4,237,515
	対前年比(増減)	-97.9%	-98.8%	-91.1%	230.5%	287.2%	115.3%	477.3%	120.2%	47.2%	-6.6%	-50.8%		-92.2%
	シェア	100.0%	100.0%	100.0%	100.0%	100.0%	100.0%	100.0%	100.0%	100.0%	100.0%	100.0%		100.0%
新千歳空港	2021年	2	0	0	0	0	0	3	0	0	0	0		5
	2020年	180,955	87,824	3,150	0	0	0	0	0	0	0	0		271,929
	対前年比(増減)	-100.0%	-100.0%	-100.0%										-100.0%
	シェア	0.0%	0.0%	0.0%	0.0%	0.0%	0.0%	0.0%	0.0%	0.0%	0.0%	0.0%		0.0%
羽田空港	2021年	6,569	2,246	2,463	3,013	3,715	3,892	23,569	13,173	6,273	6,691	6,081		77,685
	2020年	372,665	181,940	47,489	1,171	803	1,323	1,717	3,236	3,032	5,861	7,941		627,178
	対前年比(増減)	-98.2%	-98.8%	-94.8%	157.3%	362.6%	194.2%	1272.7%	307.1%	106.9%	14.2%	-23.4%		-87.6%
	シェア	11.8%	16.2%	12.7%	17.2%	21.4%	22.5%	39.6%	37.7%	22.6%	20.1%	18.6%		23.6%
成田空港	2021年	33,824	8,986	12,890	11,441	10,713	10,142	31,821	18,470	17,272	21,141	21,261		197,961
	2020年	800,145	399,441	103,975	3,683	3,220	5,926	7,334	10,758	13,003	23,568	45,052		1,416,105
	対前年比(増減)	-95.8%	-97.8%	-87.6%	210.6%	232.7%	71.1%	333.9%	71.7%	32.8%	-10.3%	-52.8%		-86.0%
	シェア	60.7%	65.0%	66.5%	65.2%	61.7%	58.7%	53.5%	52.8%	62.2%	63.6%	64.9%		60.1%
中部空港	2021年	2,275	527	471	411	661	625	715	609	725	1,153	1,078		9,250
	2020年	186,507	60,552	11,074	10	0	178	323	166	246	498	840		260,394
	対前年比(増減)	-98.8%	-99.1%	-95.7%	4010.0%		251.1%	121.4%	266.9%	194.7%	131.5%	28.3%		-96.4%
	シェア	4.1%	3.8%	2.4%	2.3%	3.8%	3.6%	1.2%	1.7%	2.6%	3.5%	3.3%		2.8%
関西空港	2021年	10,919	1,881	3,129	2,341	2,002	2,361	2,774	2,476	3,079	3,743	3,678		38,383
	2020年	709,555	228,987	35,696	393	182	577	834	1,616	2,467	5,381	11,945		997,633
	対前年比(増減)	-98.5%	-99.2%	-91.2%	495.7%	1000.0%	309.2%	232.6%	53.2%	24.8%	-30.4%	-69.2%		-96.2%
	シェア	19.6%	13.6%	16.1%	13.3%	11.5%	13.7%	4.7%	7.1%	11.1%	11.3%	11.2%		11.7%
福岡空港	2021年	2,129	191	349	352	251	261	452	190	400	458	630		5,663
	2020年	173,492	80,162	10,260	30	273	10	79	89	84	221	820		265,520
	対前年比(増減)	-98.8%	-99.8%	-96.6%	1073.3%	-8.1%	2510.0%	472.2%	113.5%	376.2%	107.2%	-23.2%		-97.9%
	シェア	3.8%	1.4%	1.8%	2.0%	1.4%	1.5%	0.8%	0.5%	1.4%	1.4%	1.9%		1.7%
那覇空港	2021年	0	0	0	0	0	0	0	0	0	0	0		0
	2020年	122,473	51,948	3,118	1	0	0	0	0	0	1	0		177,541
	対前年比(増減)	-100.0%	-100.0%	-100.0%	-100.0%						-100.0%			-100.0%
	シェア	0.0%	0.0%	0.0%	0.0%	0.0%	0.0%	0.0%	0.0%	0.0%	0.0%	0.0%		0.0%
その他	2021年	0	1	96	0	34	4	131	47	7	42	24		386
	2020年	153,032	65,106	2,917	24	10	14	13	17	28	49	5		221,215
	対前年比(増減)	-100.0%	-100.0%	-96.7%	-100.0%	240.0%	-71.4%	907.7%	176.5%	-75.0%	-14.3%	380.0%		-99.8%
	シェア	0.0%	0.0%	0.5%	0.0%	0.2%	0.0%	0.2%	0.1%	0.0%	0.1%	0.1%		0.1%

【別紙1-4】関西国際空港外国人入国者数の推移

	1月	2月	3月	4月	5月	6月	7月	8月	9月	10月	11月	12月	計
2018年	647,590	645,170	678,931	735,422	693,565	661,814	662,774	633,770	310,031	649,945	659,880	667,412	7,646,304
2019年	695,094	674,836	726,300	764,217	754,239	765,872	765,789	665,852	600,014	651,663	669,164	644,999	8,378,039
2020年	709,555	228,987	35,696	393	182	577	834	1,616	2,467	5,381	11,945	13,553	1,011,186
2021年	10,919	1,881	3,129	2,341	2,002	2,361	2,774	2,476	3,079	3,743	3,678		38,383
2018/2017	110.7%	129.2%	124.8%	116.4%	123.0%	113.2%	101.2%	102.9%	54.3%	102.6%	104.4%	103.6%	130.7%
2019/2018	107.3%	104.6%	107.0%	103.9%	108.7%	115.7%	115.5%	105.1%	193.5%	100.3%	101.4%	96.6%	109.6%
2020/2019	102.1%	33.9%	4.9%	0.1%	0.0%	0.1%	0.1%	0.2%	0.4%	0.8%	1.8%	2.1%	12.1%
2021/2020	1.5%	0.8%	8.8%	595.7%	1100.0%	409.2%	332.6%	153.2%	124.8%	69.6%	30.8%		3.8%



(出典：法務省出入国管理統計)

【別紙2-1】

延べ宿泊者数(2021年11月)

府県別等		1月	2月	3月	4月	5月	6月	7月	8月	9月	10月	11月	12月	合計
滋賀県	2021年	142,250	155,010	211,070	183,550	191,340	162,410	272,150	305,130	164,330	260,650	305,330		2,353,220
	2020年	281,450	255,520	216,450	92,890	83,210	128,480	194,530	305,430	261,110	289,770	329,380		2,438,220
	対前年比(増減)	-49.5%	-39.3%	-2.5%	97.6%	129.9%	26.4%	39.9%	-0.1%	-37.1%	-10.0%	-7.3%		-3.5%
京都府	2021年	543,680	608,570	1,204,440	718,690	508,100	590,820	1,033,700	980,180	771,170	1,158,320	1,907,200		10,024,870
	2020年	2,248,670	1,788,120	1,194,980	294,180	229,640	517,280	766,590	972,450	1,124,520	1,361,370	2,025,370		12,523,170
	対前年比(増減)	-75.8%	-66.0%	0.8%	144.3%	121.3%	14.2%	34.8%	0.8%	-31.4%	-14.9%	-5.8%		-19.9%
大阪府	2021年	1,080,060	966,360	1,675,690	1,184,990	854,380	1,059,410	1,606,150	1,584,140	1,377,720	1,851,140	2,152,310		15,392,350
	2020年	4,443,350	3,131,050	1,493,920	672,150	484,290	854,850	1,059,480	1,048,040	1,324,680	1,809,460	2,022,580		18,343,850
	対前年比(増減)	-75.7%	-69.1%	12.2%	76.3%	76.4%	23.9%	51.6%	51.2%	4.0%	2.3%	6.4%		-16.1%
兵庫県	2021年	498,010	502,830	806,640	562,210	464,520	500,640	842,920	955,630	610,430	870,670	1,093,210		7,707,710
	2020年	1,062,120	964,940	734,110	266,240	251,210	435,280	654,850	925,800	823,570	924,800	1,036,390		8,079,310
	対前年比(増減)	-53.1%	-47.9%	9.9%	111.2%	84.9%	15.0%	28.7%	3.2%	-25.9%	-5.9%	5.5%		-4.6%
奈良県	2021年	76,250	86,770	149,960	107,660	92,340	70,250	144,640	191,030	128,640	161,160	177,770		1,386,470
	2020年	149,290	116,010	96,630	42,470	37,250	70,990	106,820	190,980	161,130	170,220	201,880		1,343,670
	対前年比(増減)	-48.9%	-25.2%	55.2%	153.5%	147.9%	-1.0%	35.4%	0.0%	-20.2%	-5.3%	-11.9%		3.2%
和歌山県	2021年	178,450	172,830	335,130	222,540	212,090	202,570	373,080	484,290	276,710	363,150	424,780		3,245,620
	2020年	354,950	305,270	240,180	90,090	68,290	142,950	272,550	434,800	325,990	378,070	446,030		3,059,170
	対前年比(増減)	-49.7%	-43.4%	39.5%	147.0%	210.6%	41.7%	36.9%	11.4%	-15.1%	-3.9%	-4.8%		6.1%
近畿管内	2021年	2,518,700	2,492,360	4,382,930	2,979,650	2,322,770	2,586,100	4,272,640	4,500,390	3,329,000	4,665,090	6,060,610		40,110,240
	2020年	8,539,820	6,560,910	3,976,280	1,458,020	1,153,900	2,149,830	3,054,820	3,877,500	4,020,990	4,933,690	6,061,640		45,787,400
	対前年比(増減)	-70.5%	-62.0%	10.2%	104.4%	101.3%	20.3%	39.9%	16.1%	-17.2%	-5.4%	0.0%		-12.4%
関東管内	2021年	4,894,240	5,016,200	7,103,620	6,592,450	6,131,190	6,093,270	8,504,310	8,691,430	6,661,610	8,579,020	9,983,510		78,250,850
	2020年	13,876,970	11,547,350	6,953,280	3,202,860	2,883,420	4,501,570	5,807,450	7,432,850	7,193,840	9,064,310	9,972,650		82,436,550
	対前年比(増減)	-64.7%	-56.6%	2.2%	105.8%	112.6%	35.4%	46.4%	16.9%	-7.4%	-5.4%	0.1%		-5.1%
東京都	2021年	1,968,790	2,218,520	2,854,360	2,718,210	2,291,390	2,582,180	3,609,750	3,361,810	2,743,470	3,393,390	3,934,170		31,676,040
	2020年	7,048,680	5,547,120	2,890,790	1,365,240	1,228,800	1,902,800	2,097,350	2,283,210	2,454,690	3,451,200	3,888,860		34,158,740
	対前年比(増減)	-72.1%	-60.0%	-1.3%	99.1%	86.5%	35.7%	72.1%	47.2%	11.8%	-1.7%	1.2%		-7.3%
全国	2021年	17,289,120	17,634,050	27,292,910	22,444,480	20,474,110	19,596,640	29,907,380	30,975,520	22,427,250	31,567,150	36,357,970		275,966,580
	2020年	46,961,910	40,816,470	25,851,730	10,807,930	8,926,180	15,779,670	23,387,620	28,603,720	28,547,880	34,769,160	37,154,530		301,606,800
	対前年比(増減)	-63.2%	-56.8%	5.6%	107.7%	129.4%	24.2%	27.9%	8.3%	-21.4%	-9.2%	-2.1%		-8.5%

(※関東管内＝東京都、神奈川県、埼玉県、千葉県、茨城県、栃木県、群馬県、山梨県)

【出典：観光庁2021年宿泊旅行統計調査報告】

【別紙2-2】

外国人延べ宿泊者数(2021年11月)

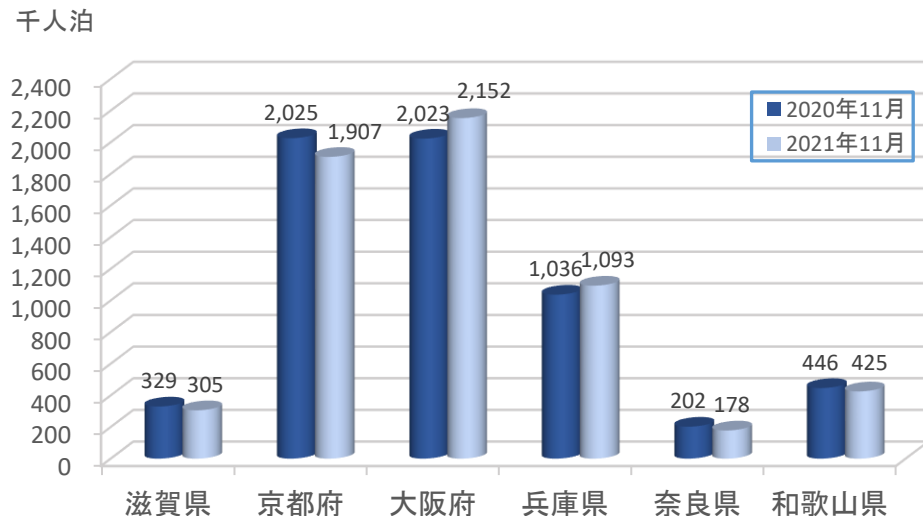
府県別等		1月	2月	3月	4月	5月	6月	7月	8月	9月	10月	11月	12月	合計
滋賀県	2021年	1,290	850	1,530	950	6,230	1,380	1,840	1,850	660	520	900		18,000
	2020年	30,210	12,310	5,190	1,240	1,080	700	1,120	1,320	1,180	1,490	2,630		58,470
	対前年比(増減)	-95.7%	-93.1%	-70.5%	-23.4%	476.9%	97.1%	64.3%	40.2%	-44.1%	-65.1%	-65.8%		-69.2%
京都府	2021年	9,760	4,840	22,130	5,190	3,750	4,810	8,050	7,550	4,200	8,700	14,880		93,860
	2020年	932,790	490,790	178,950	13,200	9,750	13,220	9,890	6,990	6,480	10,790	20,440		1,693,290
	対前年比(増減)	-99.0%	-99.0%	-87.6%	-60.7%	-61.5%	-63.6%	-18.6%	8.0%	-35.2%	-19.4%	-27.2%		-94.5%
大阪府	2021年	70,150	19,090	20,740	20,020	21,990	17,610	21,140	18,720	25,620	25,250	36,240		296,570
	2020年	1,966,700	685,300	159,200	42,200	33,160	30,950	29,190	30,940	33,070	41,510	69,120		3,121,340
	対前年比(増減)	-96.4%	-97.2%	-87.0%	-52.6%	-33.7%	-43.1%	-27.6%	-39.5%	-22.5%	-39.2%	-47.6%		-90.5%
兵庫県	2021年	6,410	3,450	4,760	3,920	4,260	5,570	5,370	5,460	4,530	4,680	3,260		51,670
	2020年	95,960	46,020	8,690	1,900	1,090	1,590	3,080	3,820	3,550	3,800	4,800		174,300
	対前年比(増減)	-93.3%	-92.5%	-45.2%	106.3%	290.8%	250.3%	74.4%	42.9%	27.6%	23.2%	-32.1%		-70.4%
奈良県	2021年	390	420	980	490	310	180	300	500	520	850	270		5,210
	2020年	36,580	10,280	3,990	1,020	410	410	630	990	950	450	560		56,270
	対前年比(増減)	-98.9%	-95.9%	-75.4%	-52.0%	-24.4%	-56.1%	-52.4%	-49.5%	-45.3%	88.9%	-51.8%		-90.7%
和歌山県	2021年	2,260	370	830	830	750	280	270	680	520	1,020	870		8,680
	2020年	33,580	16,850	6,440	1,180	360	520	970	1,470	890	1,660	2,170		66,090
	対前年比(増減)	-93.3%	-97.8%	-87.1%	-29.7%	108.3%	-46.2%	-72.2%	-53.7%	-41.6%	-38.6%	-59.9%		-86.9%
近畿管内	2021年	90,250	29,020	50,980	31,410	37,300	29,820	36,970	34,760	36,050	41,020	56,420		474,000
	2020年	3,095,820	1,261,530	362,460	60,750	45,860	47,390	44,880	45,530	46,130	59,710	99,720		5,169,780
	対前年比(増減)	-97.1%	-97.7%	-85.9%	-48.3%	-18.7%	-37.1%	-17.6%	-23.7%	-21.9%	-31.3%	-43.4%		-90.8%
関東管内	2021年	232,870	90,900	104,250	111,680	111,060	131,280	546,090	414,730	153,440	160,980	194,580		2,251,860
	2020年	3,581,400	1,906,150	561,390	119,400	76,650	90,540	97,270	108,960	100,370	151,960	249,320		7,043,410
	対前年比(増減)	-93.5%	-95.2%	-81.4%	-6.5%	44.9%	45.0%	461.4%	280.6%	52.9%	5.9%	-22.0%		-68.0%
東京都	2021年	118,690	43,180	45,180	53,920	47,760	65,950	409,830	301,370	75,800	87,370	97,340		1,346,390
	2020年	2,626,000	1,394,530	406,280	65,900	34,290	42,280	40,430	49,090	41,790	58,830	111,750		4,871,170
	対前年比(増減)	-95.5%	-96.9%	-88.9%	-18.2%	39.3%	56.0%	913.7%	513.9%	81.4%	48.5%	-12.9%		-72.4%
全国	2021年	457,580	206,900	264,350	224,680	242,170	244,920	750,390	587,490	274,100	298,750	340,550		3,891,880
	2020年	10,937,320	5,470,440	1,286,860	247,680	169,950	200,450	232,540	251,260	225,740	301,930	470,820		19,794,990
	対前年比(増減)	-95.8%	-96.2%	-79.5%	-9.3%	42.5%	22.2%	222.7%	133.8%	21.4%	-1.1%	-27.7%		-80.3%

(※関東管内＝東京都、神奈川県、埼玉県、千葉県、茨城県、栃木県、群馬県、山梨県)

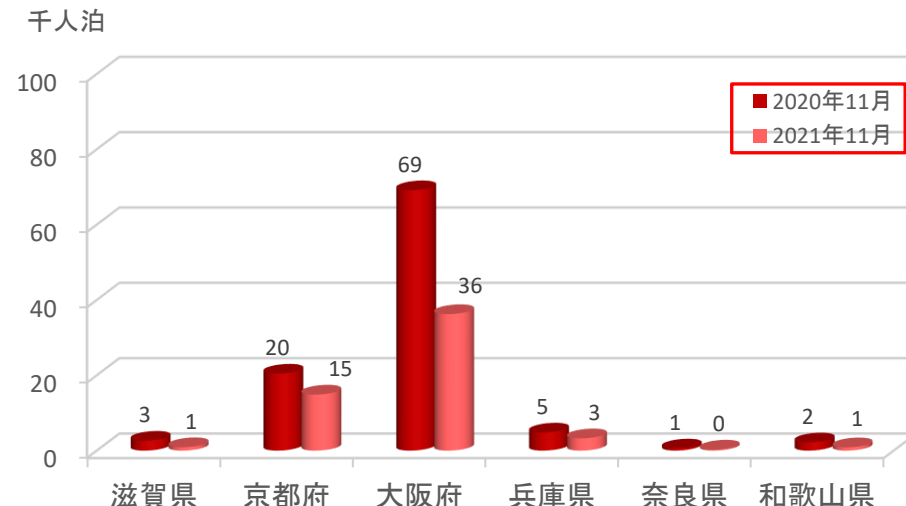
〔出典：観光庁2021年宿泊旅行統計調査報告〕

【別紙2-3】延べ宿泊者数・外国人延べ宿泊者数

延べ宿泊者数(近畿管内府県別)



外国人延べ宿泊者数(近畿管内府県別)



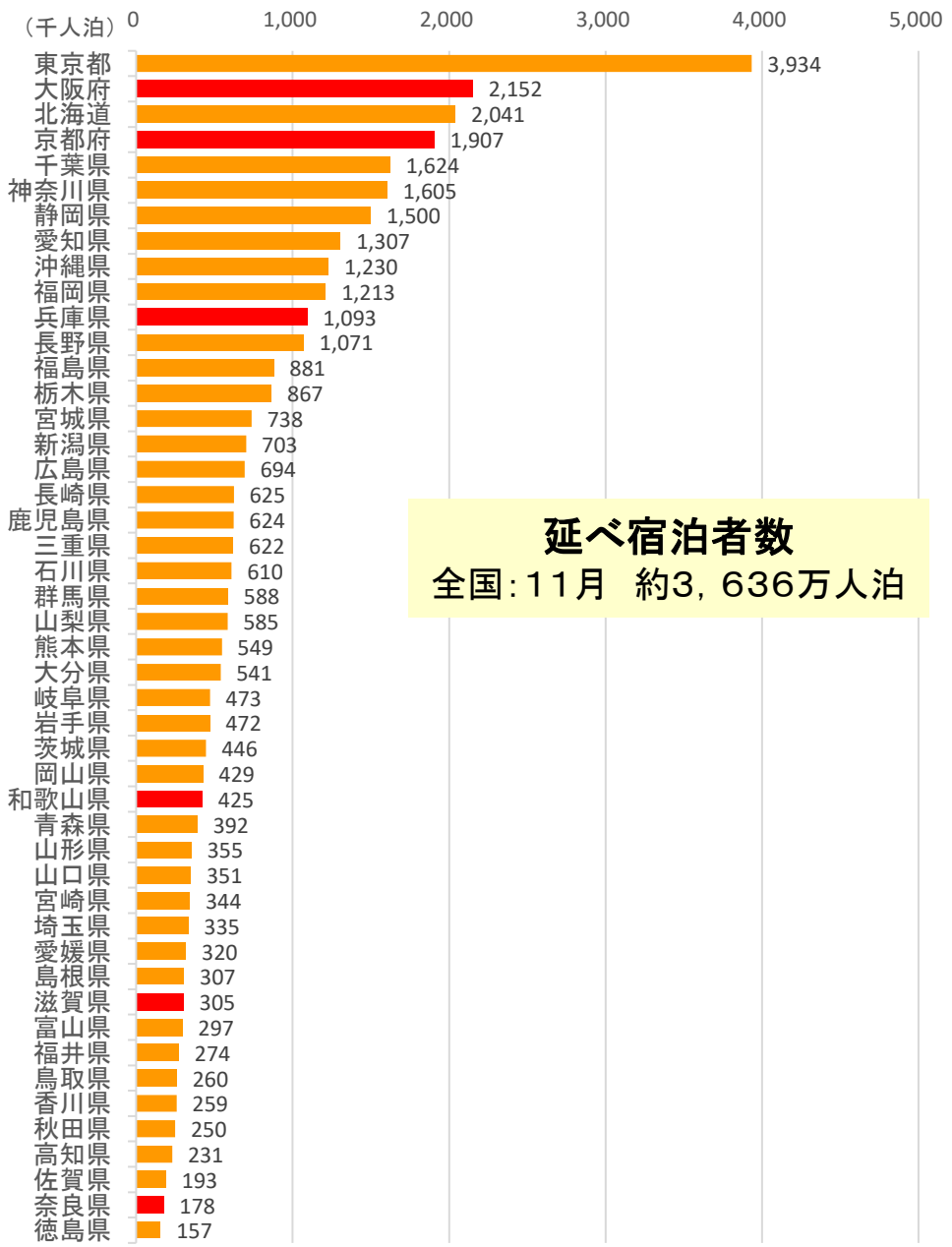
延べ宿泊者数全体に占める外国人延べ宿泊者数の割合(2021年11月)

単位:千人泊

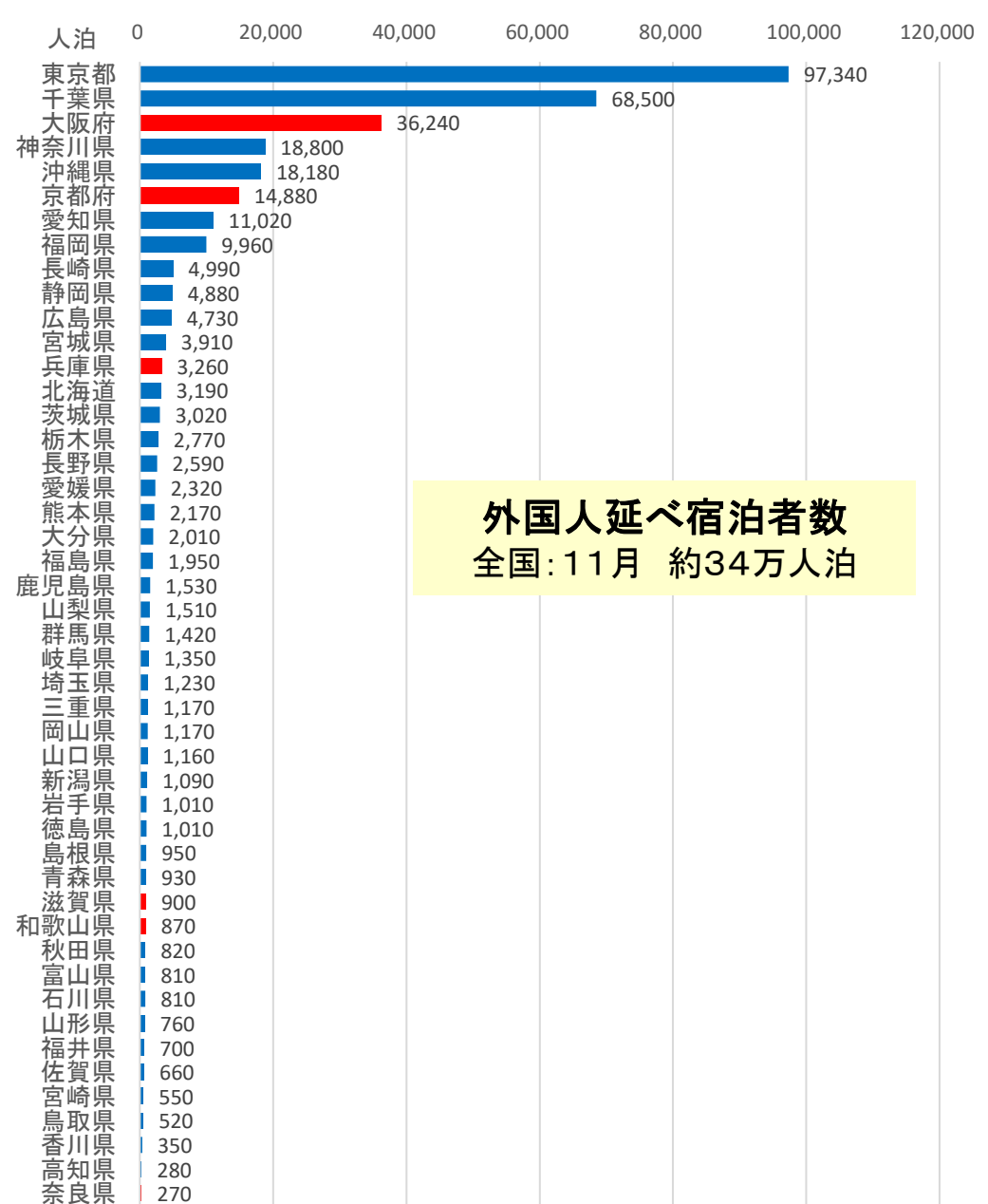
府県別	①全延べ宿泊者数			②外国人延べ宿泊者数			外国人比率	
	2020年	2021年	伸び率	2020年	2021年	伸び率	2020年	2021年
滋賀県	329	305	-7.3%	3	1	-65.8%	0.8%	0.3%
京都府	2,025	1,907	-5.8%	20	15	-27.2%	1.0%	0.8%
大阪府	2,023	2,152	6.4%	69	36	-47.6%	3.4%	1.7%
兵庫県	1,036	1,093	5.5%	5	3	-32.1%	0.5%	0.3%
奈良県	202	178	-11.9%	1	0	-51.8%	0.3%	0.2%
和歌山県	446	425	-4.8%	2	1	-59.9%	0.5%	0.2%
近畿管内計	6,062	6,061	0.0%	100	56	-43.4%	1.6%	0.9%
関東管内計	9,973	9,984	0.1%	249	195	-22.0%	2.5%	1.9%
東京都	3,889	3,934	1.2%	112	97	-12.9%	2.9%	2.5%
全 国	37,155	36,358	-2.1%	471	341	-27.7%	1.3%	0.9%

[出典:観光庁2021年宿泊旅行統計調査報告 ※従業者数10人未満の施設を含む。 ※端数処理の関係で合計値及び割合が異なることがある。]
 (※関東管内=東京都、神奈川県、埼玉県、千葉県、茨城県、栃木県、群馬県、山梨県)

【別紙2-4】都道府県別延べ宿泊者数・外国人延べ宿泊者数(2021年11月)



延べ宿泊者数
 全国:11月 約3,636万人泊

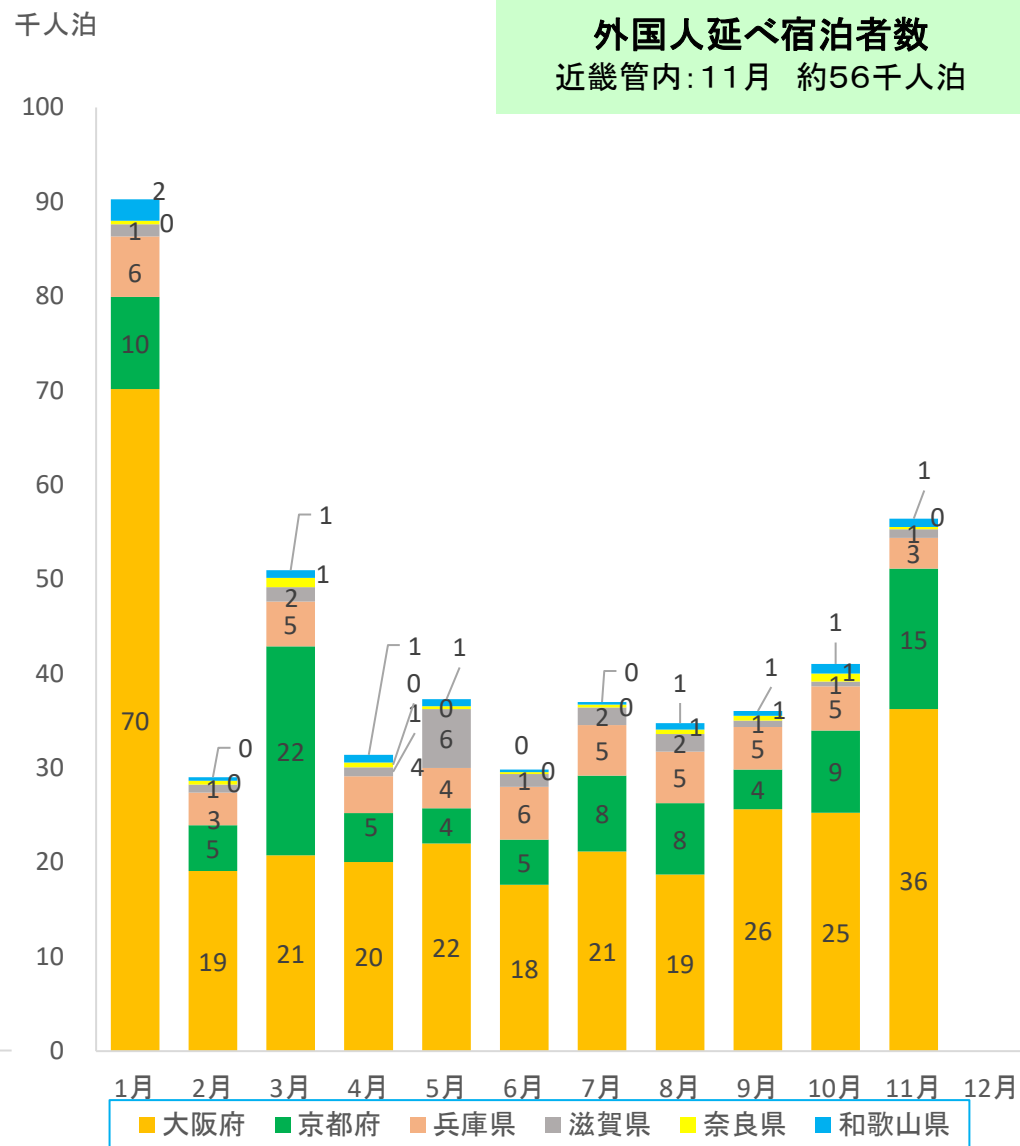
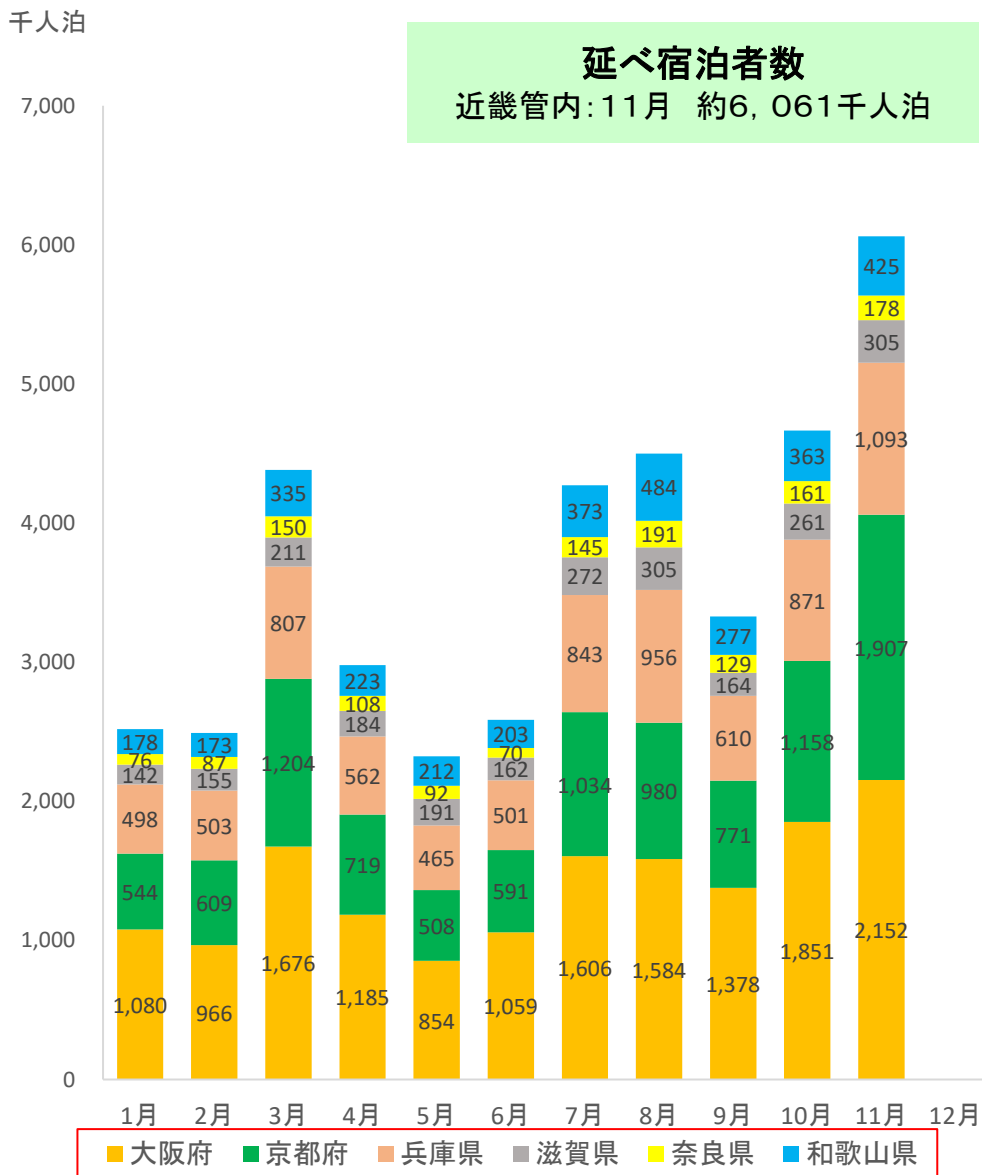


外国人延べ宿泊者数
 全国:11月 約34万人泊

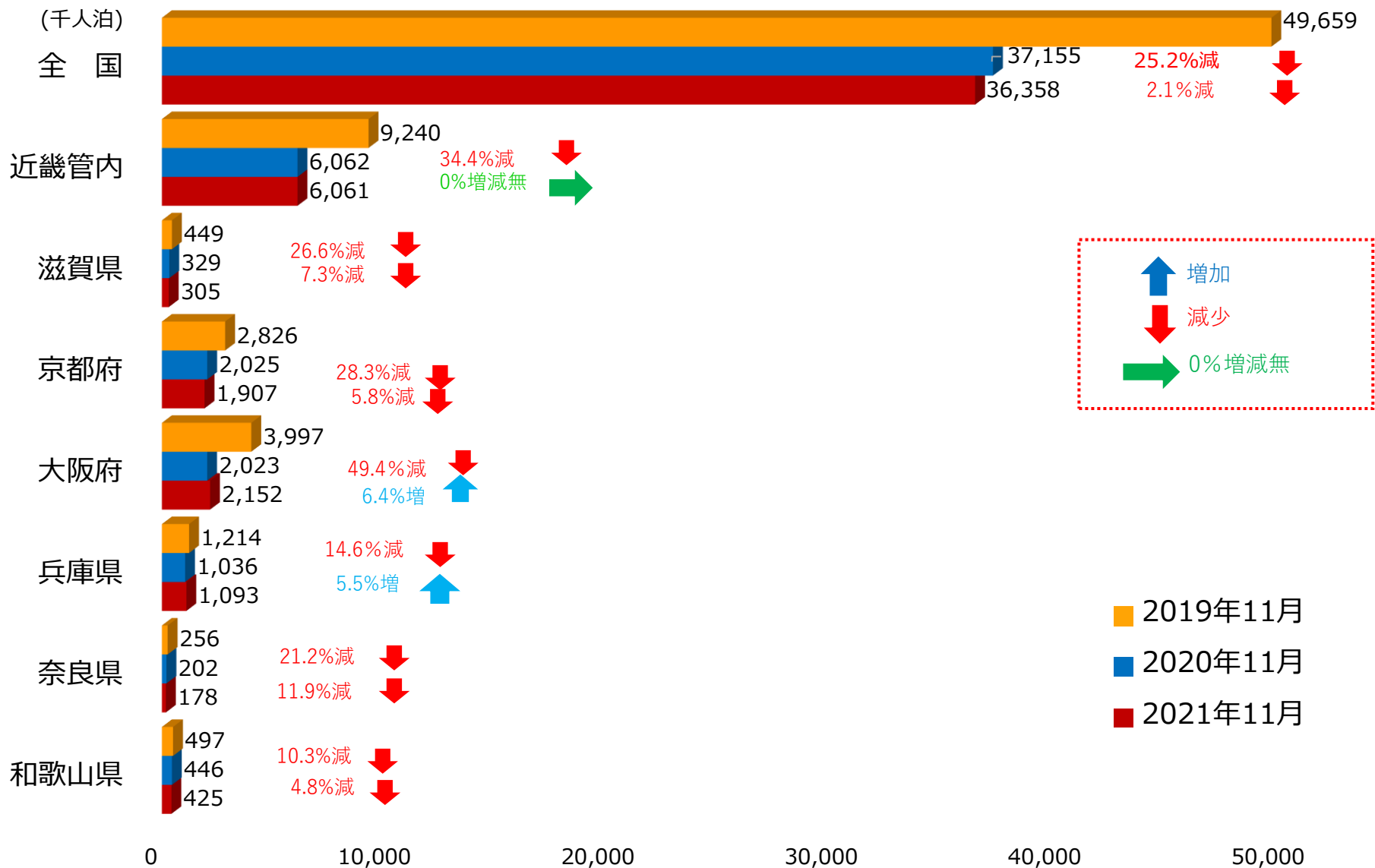
[出典:観光庁2021年宿泊旅行統計調査報告]

【近畿運輸局管内府県別延べ宿泊者数推移】

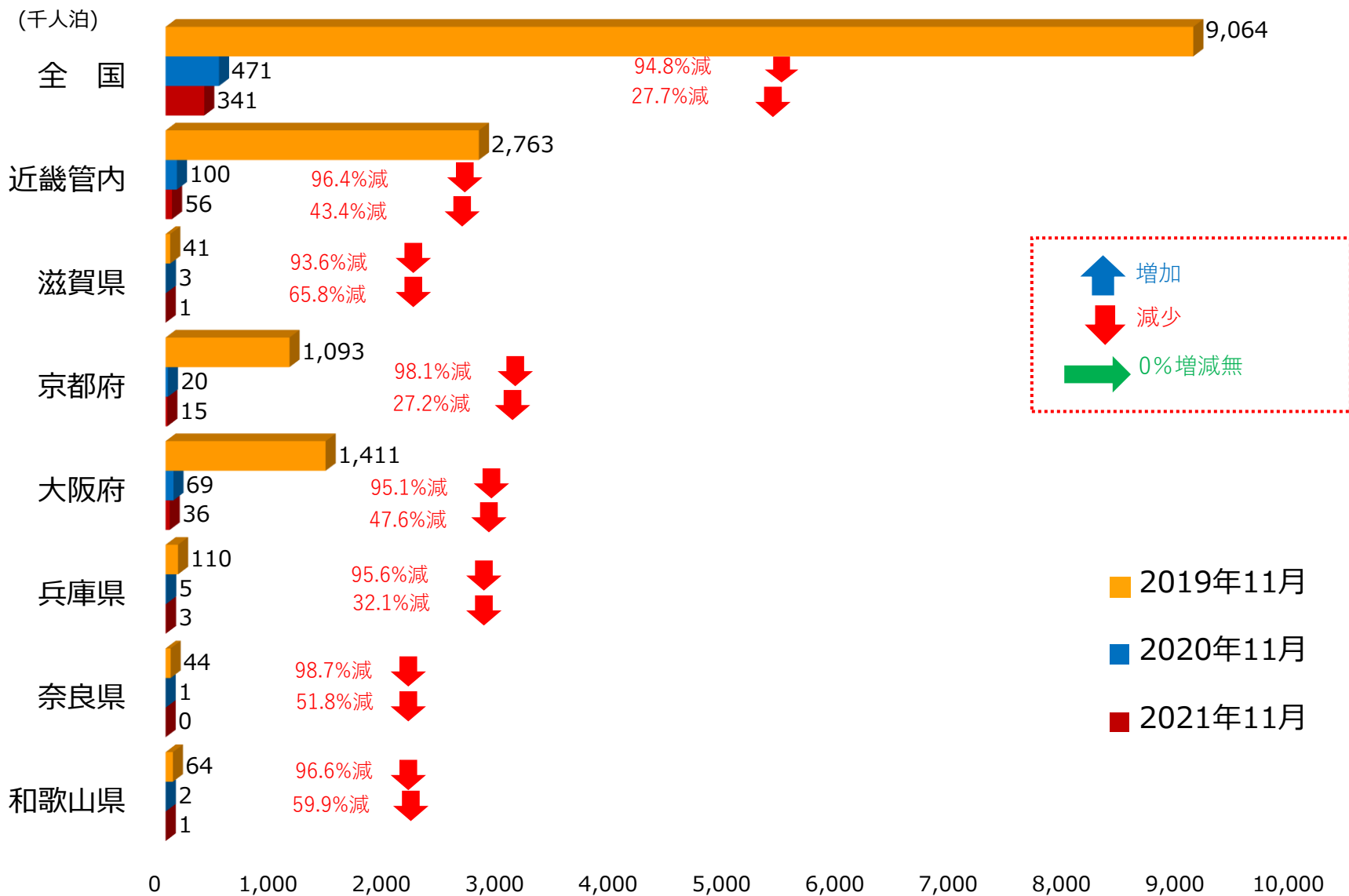
【近畿運輸局管内府県別延べ外国人宿泊者数推移】



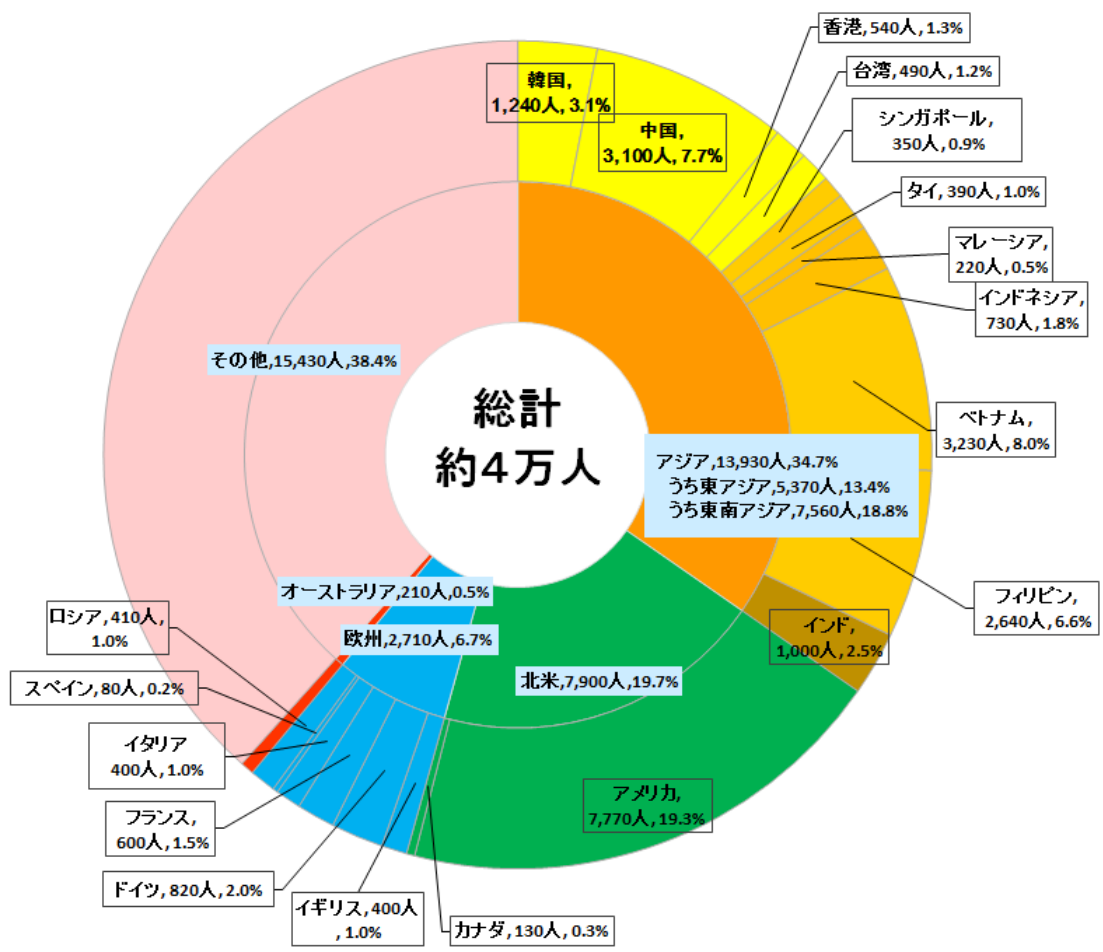
➤ コロナ禍の影響を対比するため、3カ年(2019年~2021年)を対象とした。



➤ コロナ禍の影響を対比するため、3カ年(2019年~2021年)を対象とした。



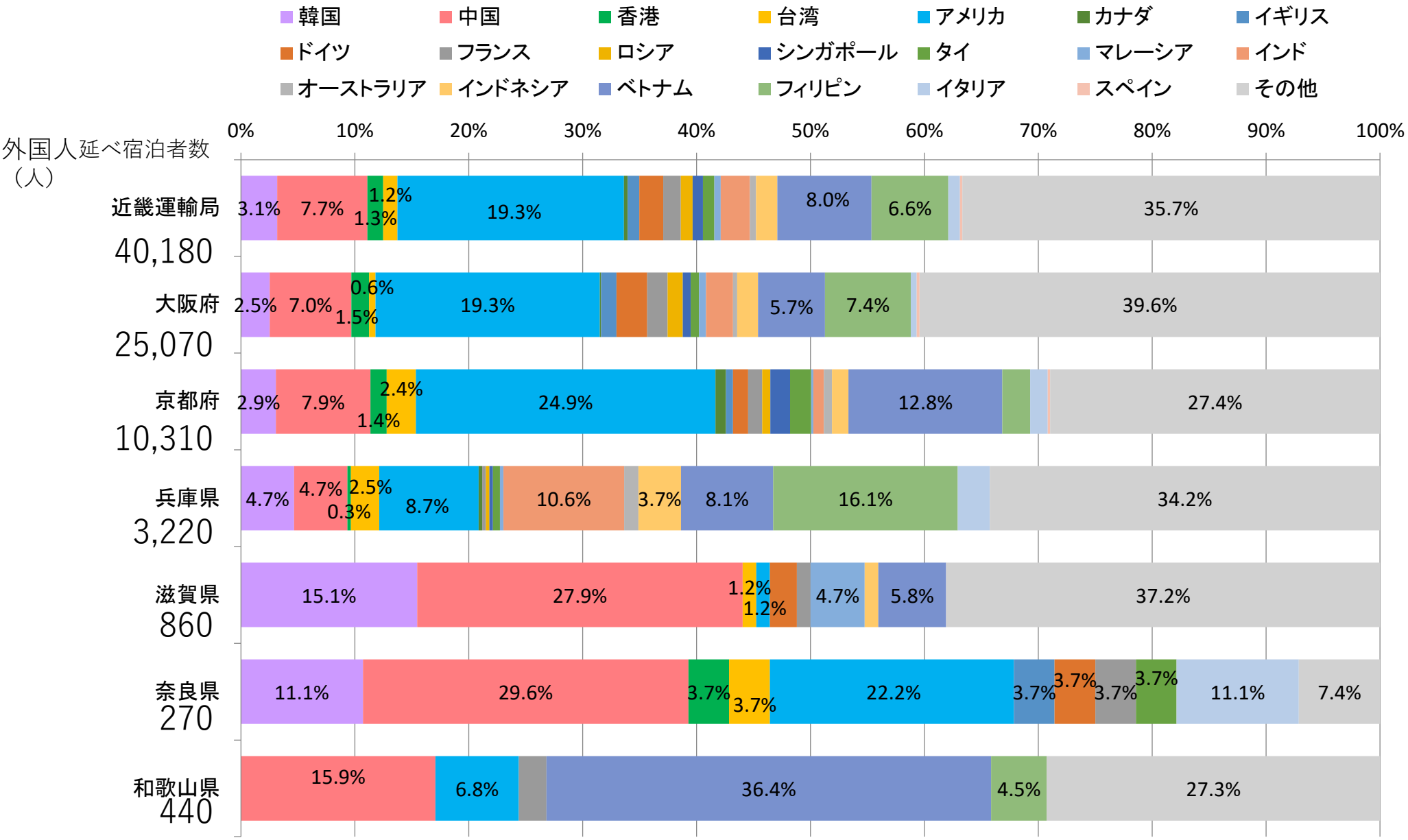
- 国籍(出身地)別外国人延べ宿泊者数は、第1位がアメリカで、第2位がベトナム、第3位が中国、第4位がフィリピン、第5位が韓国で上位5カ国で全体の約45%を占める。
- 前年度の比較をみると、イタリア、ロシアが大幅に増加、ベトナム(前年比▲75.6%)が大幅に減少した。



順位	国籍(出身地)	人泊	シェア	前年比
第1位	アメリカ	7,770	19.3%	22.0%
第2位	ベトナム	3,230	8.0%	-75.6%
第3位	中国	3,100	7.7%	-73.9%
第4位	フィリピン	2,640	6.6%	-34.2%
第5位	韓国	1,240	3.1%	-68.1%
第6位	インド	1,000	2.5%	104.1%
第7位	ドイツ	820	2.0%	13.9%
第8位	インドネシア	730	1.8%	-72.5%
第9位	フランス	600	1.5%	25.0%
第10位	香港	540	1.3%	-8.5%
第11位	台湾	490	1.2%	-54.2%
第12位	ロシア	410	1.0%	173.3%
第13位	イギリス	400	1.0%	-32.2%
第14位	イタリア	400	1.0%	471.4%
第15位	タイ	390	1.0%	-45.1%
第16位	シンガポール	350	0.9%	-38.6%
第17位	マレーシア	220	0.5%	69.2%
第18位	オーストラリア	210	0.5%	-16.0%
第19位	カナダ	130	0.3%	-7.1%
第20位	スペイン	80	0.2%	-71.4%
	その他	15,430	38.4%	-15.5%
		40,180	100.0%	-39.7%

[出典:観光庁2021年宿泊旅行統計調査報告(速報値)。泊数は従業員数10人以上の宿泊施設の調査から算出。]

【別紙3-2】 府県別国籍(出身地)別外国人延べ宿泊者構成比(2021年11月) 近畿運輸局



[出典:観光庁2021年宿泊旅行統計調査報告(速報値)。泊数は従業員数10人以上の宿泊施設の調査から算出。]

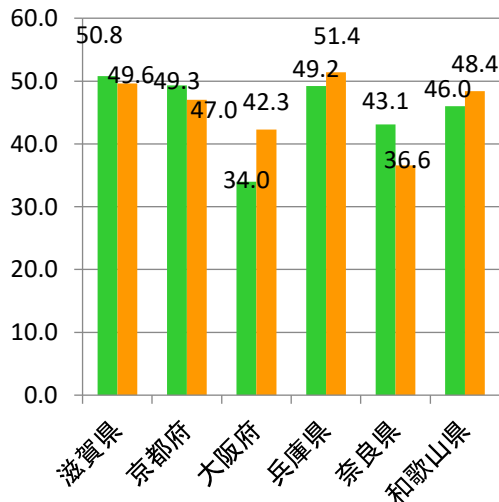
【別紙 4-1】 客室稼働率(前年同月比較)(2021年11月)

	全体			旅館			リゾートホテル			ビジネスホテル			シティホテル			簡易宿所		
	2020年	2021年		2020年	2021年		2020年	2021年		2020年	2021年		2020年	2021年		2020年	2021年	
	稼働率(%)	稼働率(%)	順位	稼働率(%)	稼働率(%)	順位	稼働率(%)	稼働率(%)	順位	稼働率(%)	稼働率(%)	順位	稼働率(%)	稼働率(%)	順位	稼働率(%)	稼働率(%)	順位
滋賀県	50.8	49.6	26	50.2	33.1	34	59.3	58.7	11	60.5	62.4	27	65.7	61.1	25	15.9	13.4	33
京都府	49.3	47.0	36	40.2	42.6	15	58.7	35.3	36	58.0	59.9	33	59.2	51.1	38	20.9	24.4	6
大阪府	34.0	42.3	43	27.4	28.8	42	61.8	62.7	7	32.1	43.6	46	42.6	41.9	47	19.4	22.1	12
兵庫県	49.2	51.4	14	41.5	36.7	28	61.3	55.7	13	56.8	61.4	28	61.8	65.1	14	12.7	22.0	13
奈良県	43.1	36.6	46	32.2	33.3	33	81.4	77.4	1	59.7	33.9	47	62.8	63.5	19	17.0	21.2	14
和歌山県	46.0	48.4	31	43.1	40.3	23	58.1	58.8	9	59.9	67.1	12	73.3	78.9	2	20.2	24.2	9
近畿管内計	41.8	45.5	-	40.8	38.1	-	60.9	55.8	-	42.6	51.4	-	51.0	48.3	-	19.1	22.9	-
関東管内計	45.4	48.6	-	38.7	34.5	-	51.1	54.7	-	53.1	56.0	-	40.8	46.1	-	24.4	33.5	-
全国	45.3	47.4	-	38.9	36.2	-	46.1	43.4	-	53.2	57.7	-	48.6	50.7	-	18.1	21.3	-

[2020年:稼働率の単位は%、2021年:稼働率の単位は%、順位は都道府県順位、]

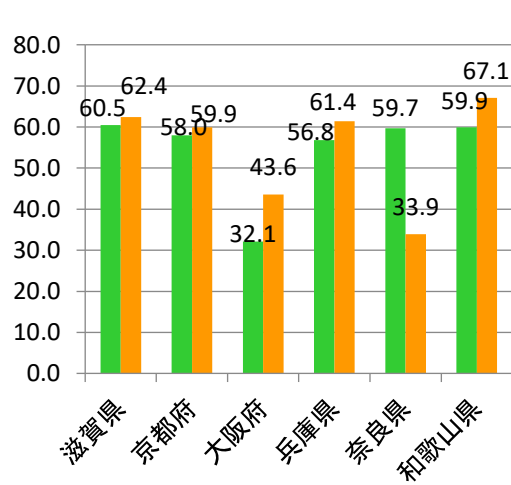
客室稼働率【全体】

■ 2020年11月 ■ 2021年11月



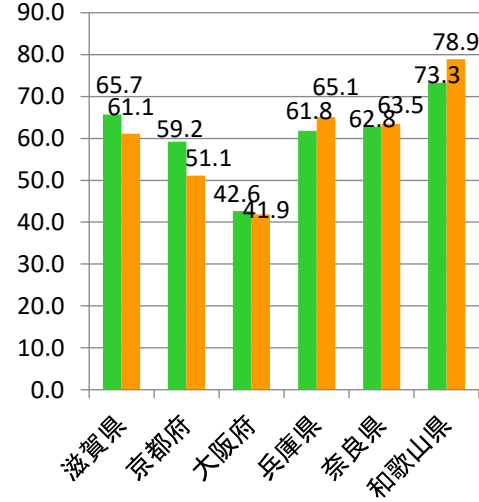
客室稼働率【ビジネスホテル】

■ 2020年11月 ■ 2021年11月



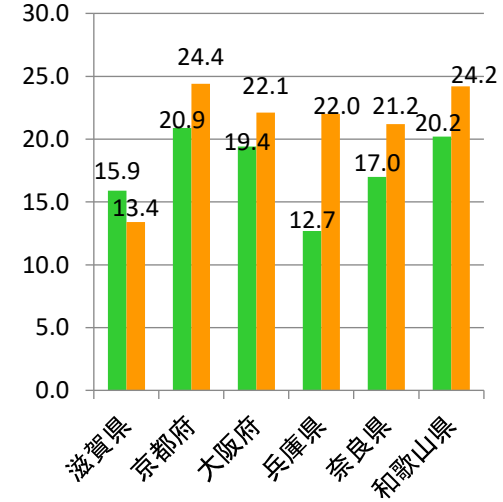
客室稼働率【シティホテル】

■ 2020年11月 ■ 2021年11月



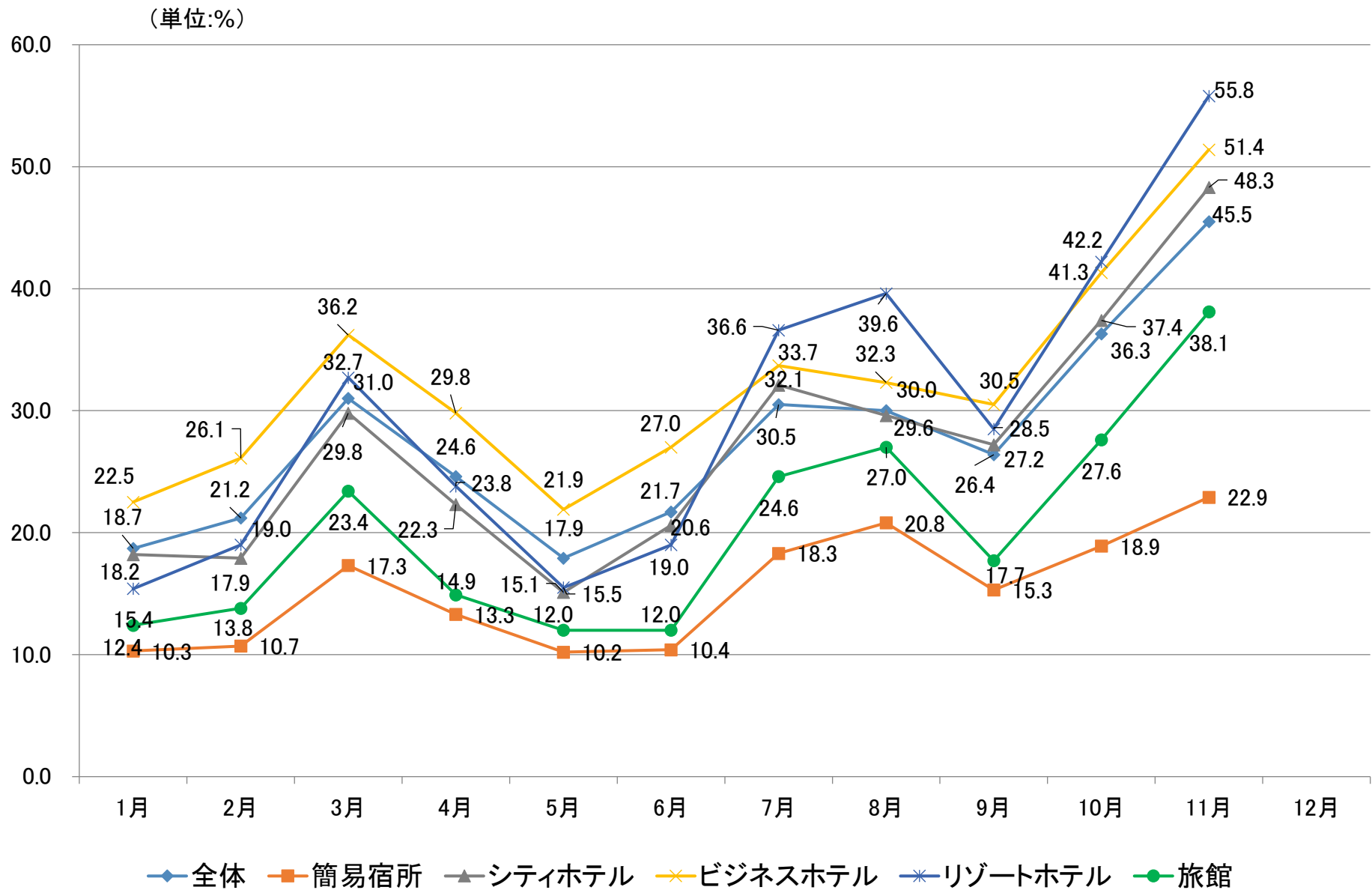
客室稼働率【簡易宿所】

■ 2020年11月 ■ 2021年11月





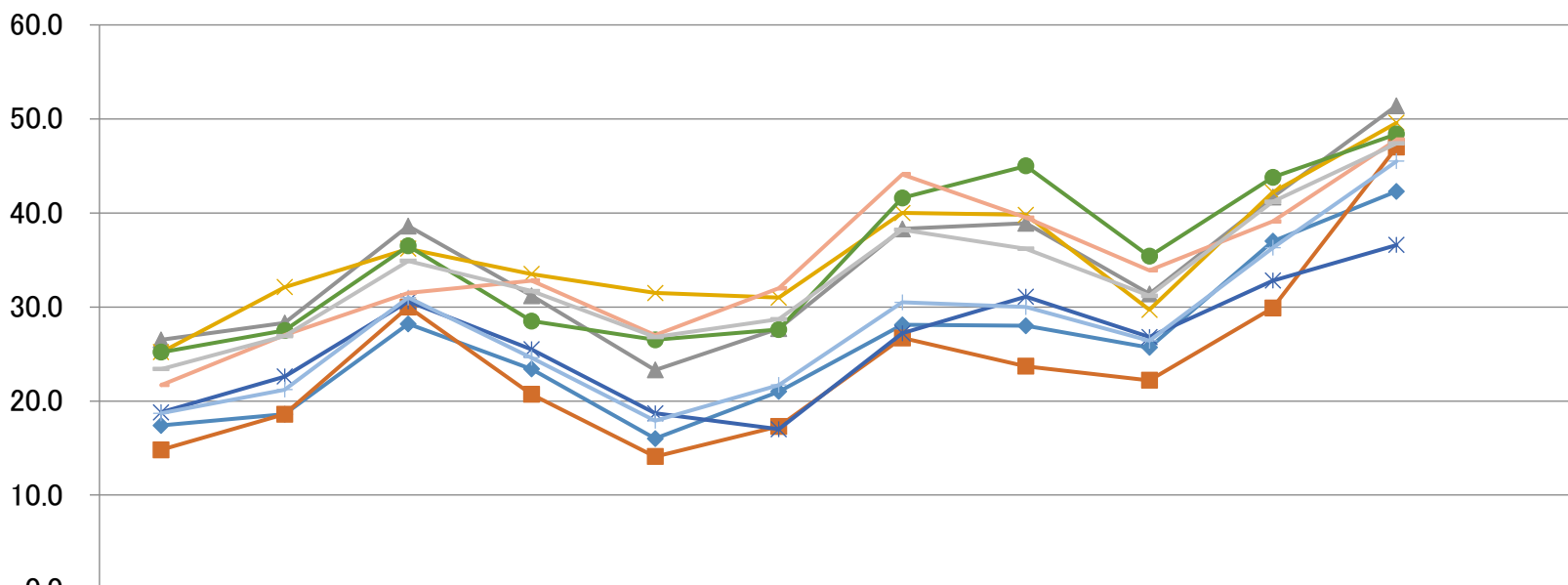
【別紙 4-2】近畿運輸局管内宿泊施設タイプ別客室稼働率(2021年1月～11月)



【出典:観光庁2021年宿泊旅行統計調査報告】

【別紙 4-3】近畿運輸局管内(全国・東京都)客室稼働率の推移 近畿運輸局

(単位:%)



	1月	2月	3月	4月	5月	6月	7月	8月	9月	10月	11月	12月
◆大阪府	17.4	18.6	28.2	23.4	16.0	21.0	28.1	28.0	25.7	37.0	42.3	
■京都府	14.8	18.6	30.0	20.7	14.1	17.3	26.7	23.7	22.2	29.9	47.0	
▲兵庫県	26.5	28.3	38.6	31.2	23.3	27.7	38.3	38.9	31.4	41.7	51.4	
✕滋賀県	25.2	32.1	36.2	33.5	31.5	31.0	40.0	39.8	29.7	42.2	49.6	
✧奈良県	18.8	22.6	30.6	25.5	18.7	17.0	27.2	31.1	26.8	32.8	36.6	
●和歌山県	25.2	27.5	36.5	28.5	26.5	27.6	41.6	45.0	35.4	43.8	48.4	
—2府4県	18.7	21.2	31.0	24.6	17.9	21.7	30.5	30.0	26.4	36.3	45.5	
—東京都	21.7	27.0	31.5	32.8	27.0	32.0	44.1	39.5	33.9	39.1	47.8	
—全国	23.4	26.9	34.9	31.7	26.8	28.7	38.2	36.2	31.2	41.2	47.4	

[出典:観光庁2021年宿泊旅行統計調査報告]

【別紙 4-4】全国客室稼働率(2021年11月)

都道府県別客室稼働率

■ : 90.0%以上

■ : 80%以上

太字 : 1位

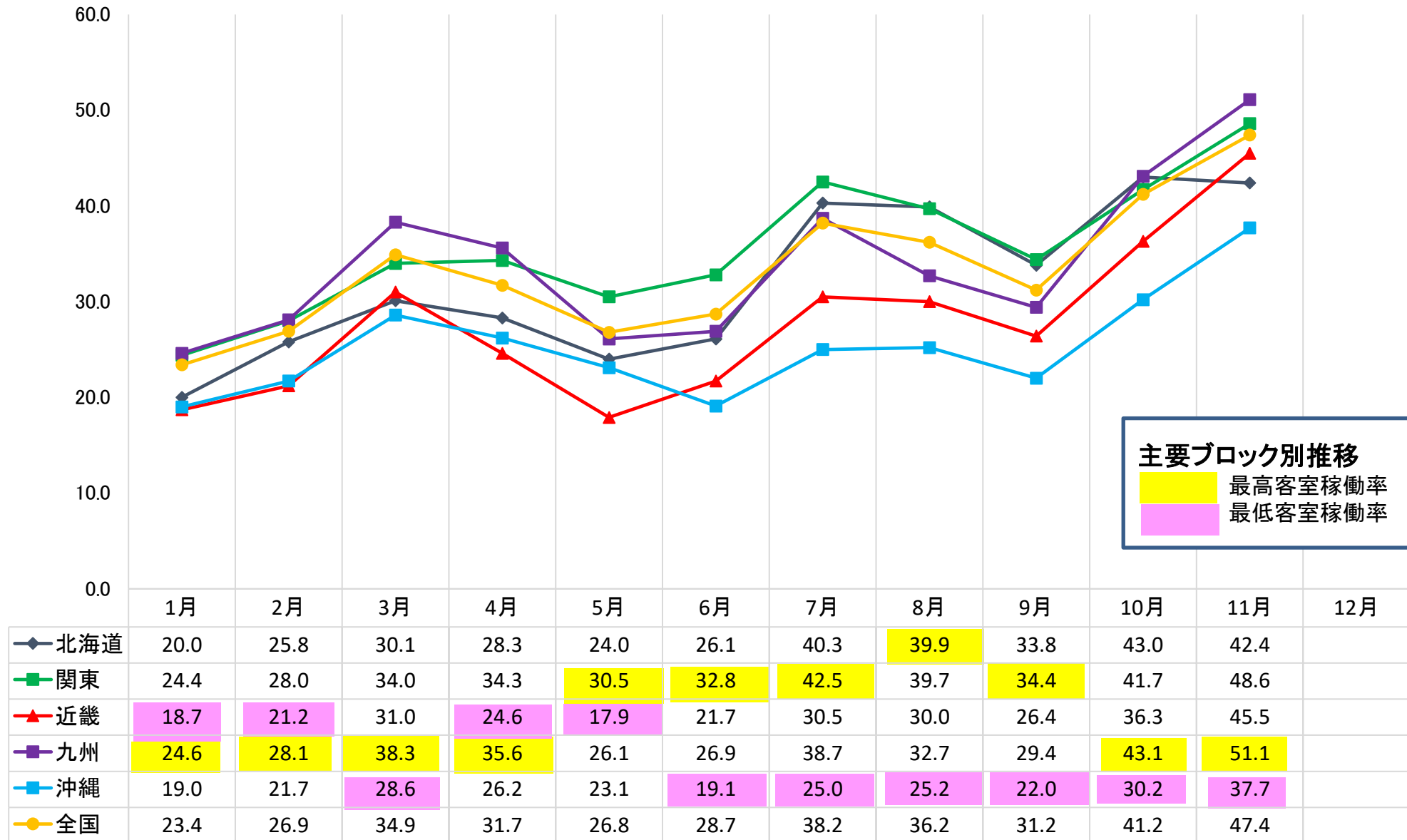
(左、単位:%、右:宿泊施設タイプ別の都道府県順位)

	全体		旅館		リゾートホテル		ビジネスホテル		シティホテル		簡易宿所	
	稼働率	順位	稼働率	順位	稼働率	順位	稼働率	順位	稼働率	順位	稼働率	順位
全国	47.4	-	36.2	-	43.4	-	57.7	-	50.7	-	21.3	-
北海道	42.4	42	33.0	35	15.3	46	56.8	37	48.7	41	14.1	31
青森県	60.7	3	37.2	27	25.7	43	75.2	2	59.3	28	24.4	6
岩手県	56.1	6	41.5	19	63.5	5	63.8	20	75.1	5	17.3	23
宮城県	52.3	13	49.5	3	44.7	29	60.6	31	54.0	35	29.3	5
秋田県	51.2	15	38.4	24	32.0	39	71.8	5	61.9	22	15.0	29
山形県	44.1	40	35.3	30	25.5	44	57.5	35	60.9	26	10.2	44
福島県	47.5	34	34.2	32	50.7	21	64.9	18	61.3	24	16.5	26
茨城県	50.2	21	27.7	44	51.6	18	56.5	38	58.7	29	15.6	28
栃木県	53.2	9	48.3	6	54.4	15	62.7	24	50.9	39	14.8	30
群馬県	45.1	39	43.0	14	29.7	40	63.9	19	42.4	46	11.2	43
埼玉県	50.0	22	28.0	43	33.8	38	53.8	42	56.0	31	29.9	4
千葉県	48.2	32	29.0	41	64.1	3	48.4	44	53.6	36	19.3	17
東京都	47.8	33	27.0	45	29.1	41	54.1	41	42.7	45	33.9	2
神奈川県	54.4	8	30.3	38	58.8	9	63.7	21	54.4	34	56.0	1
新潟県	42.6	41	30.0	39	17.9	45	69.1	9	55.3	32	11.9	38
富山県	49.6	26	44.2	11	39.9	34	55.4	39	60.4	27	11.6	41
石川県	50.9	20	47.1	9	49.6	23	57.9	34	64.7	16	16.3	27
福井県	49.5	28	31.1	37	60.7	8	73.4	4	54.9	33	16.6	25
山梨県	37.2	45	29.6	40	46.3	27	61.2	29	67.3	8	13.0	35
長野県	31.7	47	20.8	47	27.8	42	65.5	16	64.6	17	8.2	47
岐阜県	46.6	37	34.6	31	45.9	28	66.0	14	52.9	37	18.2	19
静岡県	45.5	38	40.5	22	43.2	32	62.7	24	47.5	42	9.9	45
愛知県	50.0	22	31.5	36	43.3	31	55.2	40	48.8	40	24.3	8

	全体		旅館		リゾートホテル		ビジネスホテル		シティホテル		簡易宿所	
	稼働率	順位	稼働率	順位	稼働率	順位	稼働率	順位	稼働率	順位	稼働率	順位
三重県	50.0	22	42.3	16	52.4	16	57.2	36	43.8	43	16.7	24
滋賀県	49.6	26	33.1	34	58.7	11	62.4	27	61.1	25	13.4	33
京都府	47.0	36	42.6	15	35.3	36	59.9	33	51.1	38	24.4	6
大阪府	42.3	43	28.8	42	62.7	7	43.6	46	41.9	47	22.1	12
兵庫県	51.4	14	36.7	28	55.7	13	61.4	28	65.1	14	22.0	13
奈良県	36.6	46	33.3	33	77.4	1	33.9	47	63.5	19	21.2	14
和歌山県	48.4	31	40.3	23	58.8	9	67.1	12	78.9	2	24.2	9
鳥取県	57.1	5	53.8	1	43.2	32	65.7	15	76.5	4	14.0	32
島根県	66.0	1	52.9	2	63.8	4	76.9	1	80.2	1	30.1	3
岡山県	51.1	17	38.1	25	8.9	47	68.5	10	63.3	20	13.4	33
広島県	53.2	9	43.4	13	63.3	6	60.9	30	58.7	29	17.6	22
山口県	61.9	2	49.4	4	58.3	12	70.8	6	64.6	17	22.3	11
徳島県	49.9	25	41.4	20	67.0	2	66.6	13	65.1	14	19.3	17
香川県	48.8	30	46.2	10	51.7	17	62.7	24	65.8	12	9.0	46
愛媛県	53.0	11	42.2	17	51.1	19	68.5	10	66.8	10	12.5	37
高知県	49.2	29	38.1	25	48.4	24	70.5	7	73.8	6	11.4	42
福岡県	47.5	34	36.5	29	34.4	37	48.9	43	61.4	23	17.9	20
佐賀県	51.1	17	49.0	5	50.8	20	63.6	22	67.3	8	17.8	21
長崎県	54.6	7	40.8	21	54.6	14	69.6	8	69.3	7	11.7	40
熊本県	52.4	12	47.5	7	44.0	30	65.5	16	65.8	12	21.1	15
大分県	51.2	15	41.8	18	49.8	22	62.9	23	76.6	3	13.0	35
宮崎県	60.0	4	47.2	8	46.6	26	74.8	3	66.6	11	11.8	39
鹿児島県	51.0	19	44.1	12	46.9	25	60.1	32	62.7	21	23.0	10
沖縄県	37.7	44	23.1	46	39.2	35	46.3	45	43.3	44	19.7	16

【別紙 4-5】全国主要ブロック別客室稼働率の推移

(単位: %)



(単位：人
泊、%)

【参考①】近畿運輸局管内延べ宿泊者数推移表

	延べ宿泊者数		うち日本人延べ宿泊者数		うち外国人延べ宿泊者数	
		前年(同月)比		前年(同月)比		前年(同月)比
平成31年・令和元年	105,661,030	22.5%	72,725,310	6.6%	32,935,720	36.7%
令和2年	50,148,880	-52.5%	44,849,590	-38.3%	5,299,290	-83.9%
令和2年 1月	8,539,820	18.5%	5,444,000	11.8%	3,095,820	32.5%
2月	6,560,910	-12.1%	5,299,380	3.8%	1,261,530	-46.6%
3月	3,976,280	-56.9%	3,613,820	-44.5%	362,460	-86.6%
4月	1,458,020	-84.9%	1,397,270	-77.4%	60,750	-98.2%
5月	1,153,900	-87.7%	1,108,040	-83.0%	45,860	-98.4%
6月	2,149,830	-74.0%	2,102,440	-61.5%	47,390	-98.3%
7月	3,054,820	-66.1%	3,009,940	-49.1%	44,880	-98.6%
8月	3,877,500	-63.2%	3,831,970	-50.5%	45,530	-98.4%
9月	4,020,990	-52.1%	3,974,860	-33.3%	46,130	-98.1%
10月	4,933,690	-44.6%	4,873,980	-18.3%	59,710	-98.0%
11月	6,061,640	-34.4%	5,961,920	-7.9%	99,720	-96.4%
12月	4,361,480	-48.2%	4,231,970	-29.9%	129,510	-94.6%
令和3年 1月	2,518,700	-70.5%	2,428,450	-55.4%	90,250	-97.1%
2月	2,492,360	-62.0%	2,463,340	-53.5%	29,020	-97.7%
3月	4,382,930	10.2%	4,331,950	19.9%	50,980	-85.9%
4月	2,979,650	104.4%	2,948,240	111.0%	31,410	-48.3%
5月	2,322,770	101.3%	2,285,470	106.3%	37,300	-18.7%
6月	2,586,100	20.3%	2,556,280	21.6%	29,820	-37.1%
7月	4,272,640	39.9%	4,235,670	40.7%	36,970	-17.6%
8月	4,500,390	16.1%	4,465,630	16.5%	34,760	-23.7%
9月	3,329,000	-17.2%	3,292,950	-17.2%	36,050	-21.9%
10月	4,665,090	-5.4%	4,624,070	-5.1%	41,020	-31.3%
11月	6,060,610	0.0%	6,004,190	0.7%	56,420	-43.4%
12月						

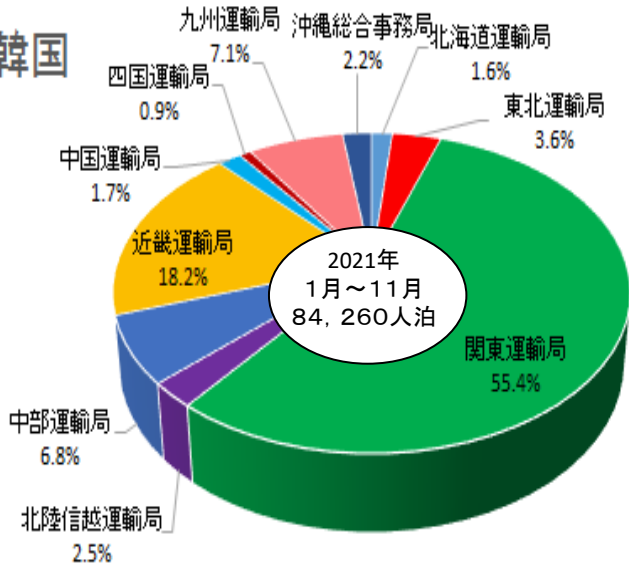
【参考②】近畿運輸局管内客室稼働率推移表

(単位：％)

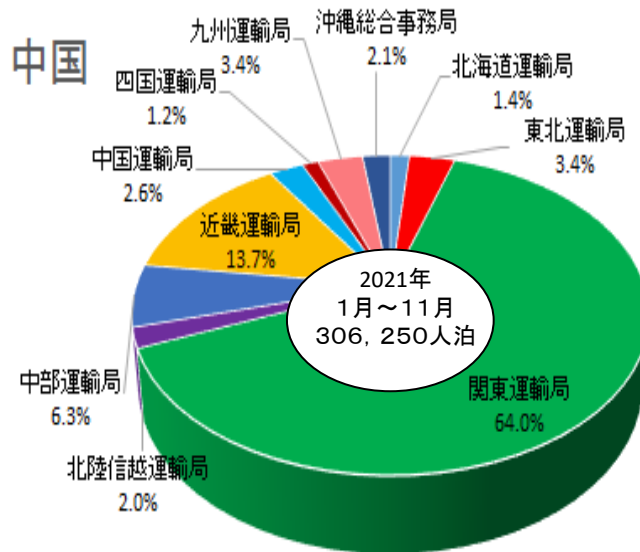
	全体	旅館	リゾートホテル	ビジネスホテル	シティホテル	簡易宿所
平成31年・令和元年	37.7	65.6	77.9	82.0	40.7	33.7
令和2年	23.6	34.8	36.2	31.5	16.0	15.1
1月	55.7	33.1	54.7	63.9	68.1	28.8
2月	48.2	31.8	51.4	55.4	54.5	24.8
3月	28.0	21.8	26.6	31.8	27.5	18.8
4月	12.7	5.0	6.3	17.9	9.1	5.9
5月	9.4	3.3	3.9	12.7	7.3	4.8
6月	16.9	10.1	14.7	20.8	15.0	7.5
7月	21.8	18.9	25.6	24.8	21.0	11.5
8月	24.2	29.5	40.3	24.4	23.9	14.6
9月	28.8	28.2	41.0	30.8	32.2	13.6
10月	34.8	33.7	53.5	36.1	40.8	14.8
11月	41.8	40.8	60.9	42.6	51.0	19.1
12月	30.4	30.3	36.3	32.3	34.6	14.0
令和3年 1月	18.7	12.4	15.4	22.5	18.2	10.3
2月	21.2	13.8	19.0	26.1	17.9	10.7
3月	31.0	23.4	32.7	36.2	29.8	17.3
4月	24.6	14.9	23.8	29.8	22.3	13.3
5月	17.9	12.0	15.5	21.9	15.1	10.2
6月	21.7	12.0	19.0	27.0	20.6	10.4
7月	30.5	24.6	36.6	33.7	32.1	18.3
8月	30.0	27.0	39.6	32.3	29.6	20.8
9月	26.4	17.7	28.5	30.5	27.2	15.3
10月	36.3	27.6	42.2	41.3	37.4	18.9
11月	45.5	38.1	55.8	51.4	48.3	22.9
12月						

【参考③】主要国籍・地域別ブロック別外国人延べ宿泊者数の割合(2021年1月～11月) 近畿運輸局

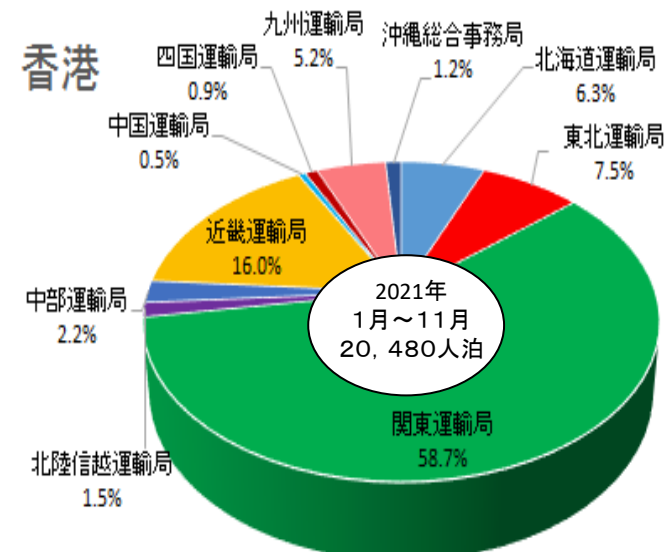
韓国



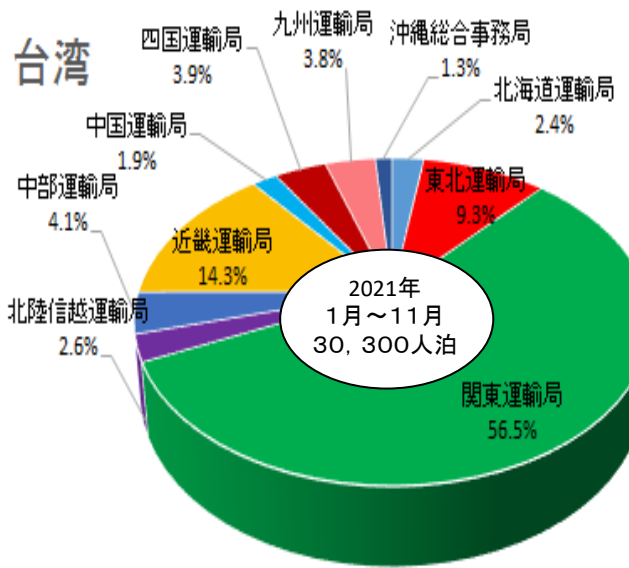
中国



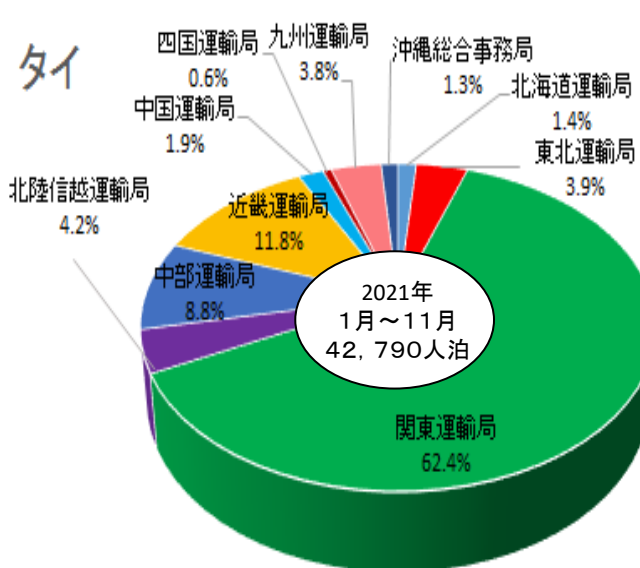
香港



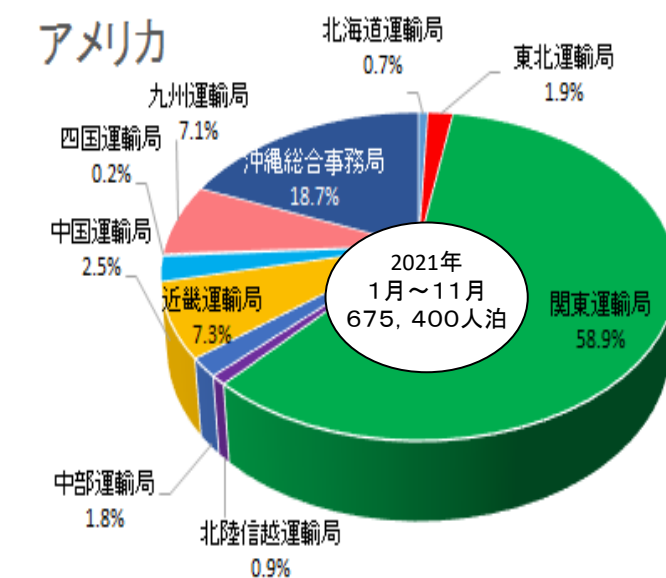
台湾



タイ

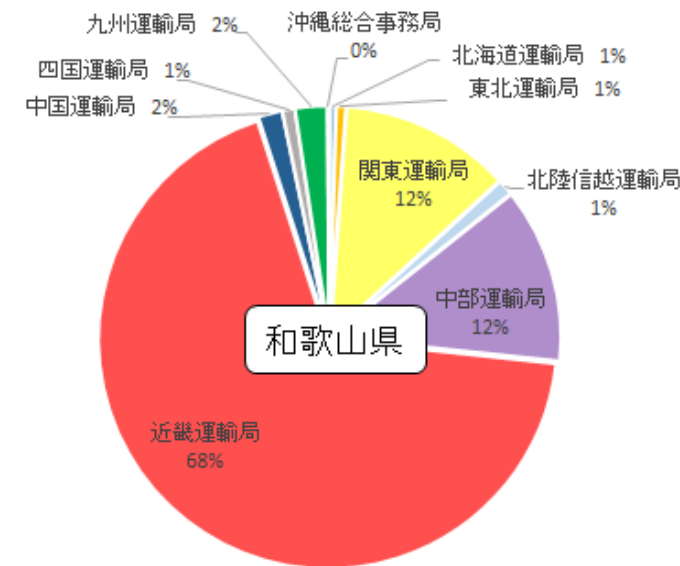
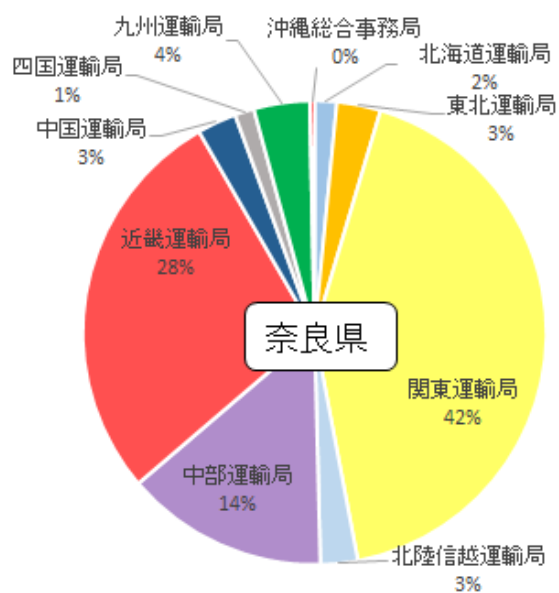
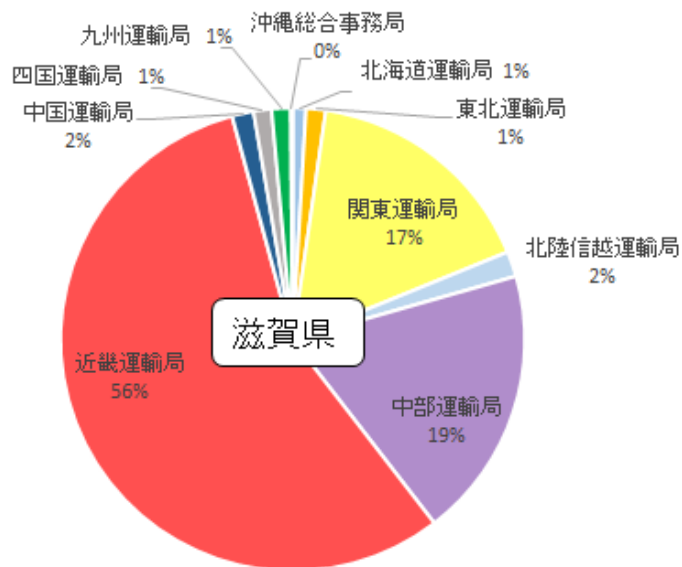
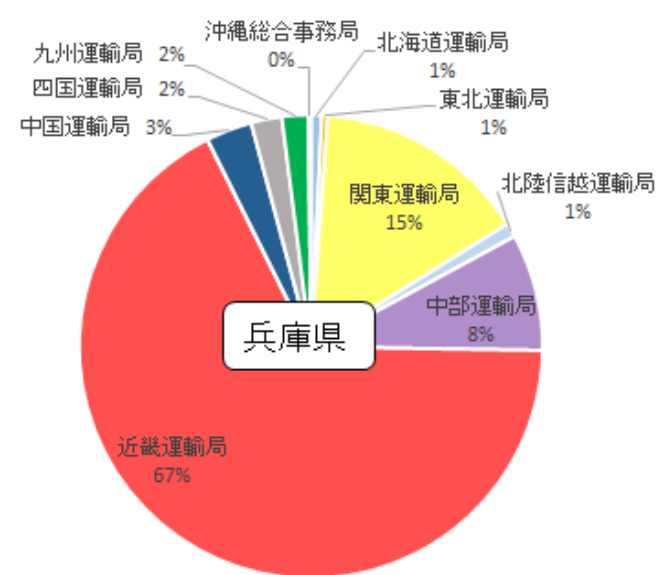
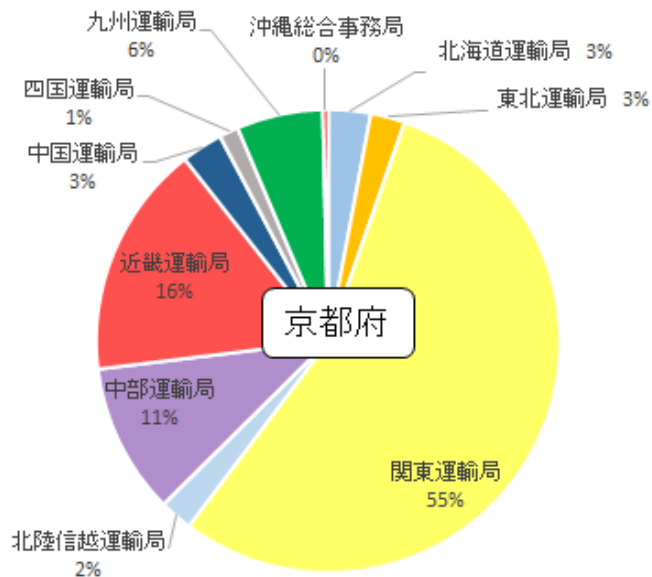
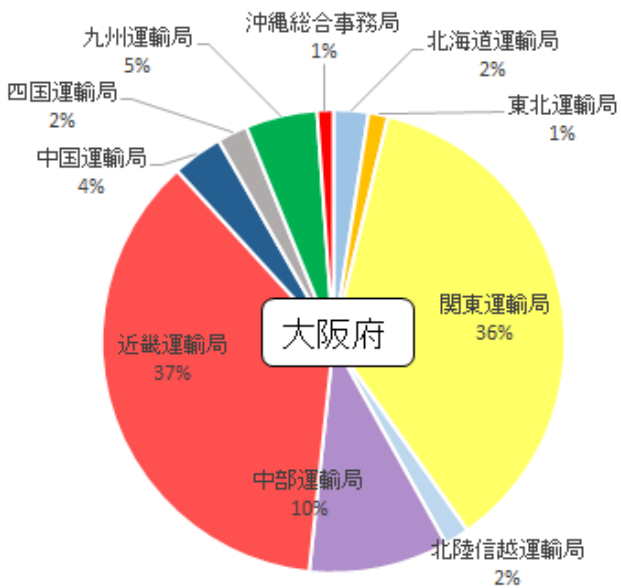


アメリカ



[出典:観光庁2021年宿泊旅行統計調査報告(速報値)。泊数は従業員数10人以上の宿泊施設の調査から算出。]

【参考④】府県別宿泊者数のブロック割合(2021年11月)

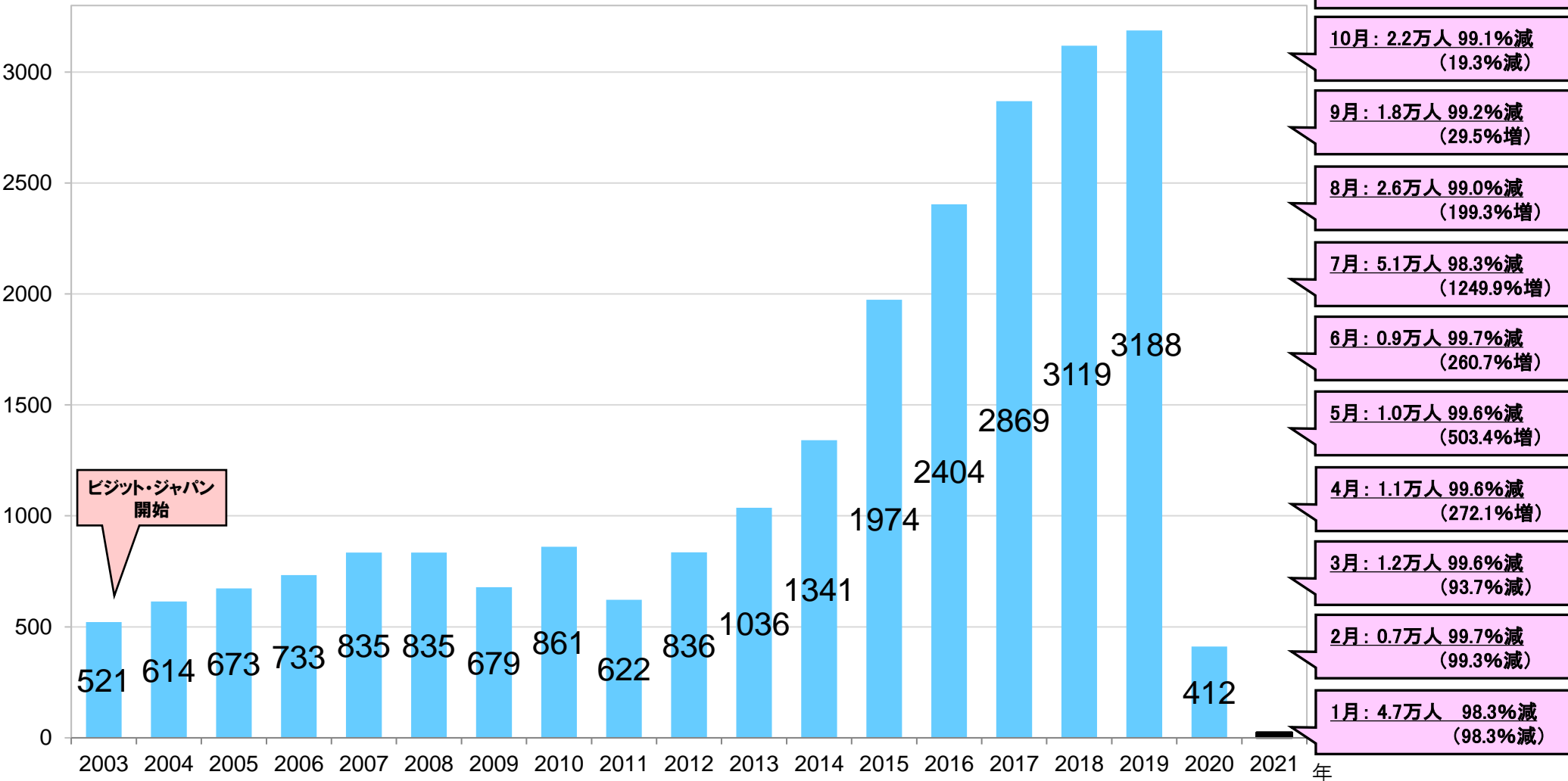


【参考 ⑤】訪日外国人旅行者数の推移(全国)

※昨年、新型コロナウイルスの影響により、出入国者数が激減する等、特殊な状況となったことに鑑み、各月の訪日外国人旅行者数は2019年を基準として比較した数字を記載。

1月～12月
24.6万人
99.2%減(94.0%減)

万人



ビジット・ジャパン
開始

【お問い合わせ先】
観光庁国際観光課 大内、十川、山川
(代表) 03-5253-8111(内線27402、27420) (直通) 03-5253-8324

注) 2020年以前の値は確定値、2021年1月～10月の値は暫定値、2021年11月～12月の値は推計値、
%は対2019年同月比、()内は対前年同月比

出典：日本政府観光局(JNTO)

【参考 ⑥】訪日外国人旅行者数(2021年12月推計値)

国・地域	Country/Area	総数 Total				総数 Total			
		2019年 12月	2020年 12月	2021年 12月	伸率(%)	2019年 1月～12月	2020年 1月～12月	2021年 1月～12月	伸率(%)
総数	Grand Total	2,526,387	58,673	12,100	▲ 99.5	31,882,049	4,115,828	245,900	▲ 99.2
韓国	South Korea	247,959	2,808	1,100	▲ 99.6	5,584,597	487,939	19,000	▲ 99.7
中国	China	710,234	18,365	1,800	▲ 99.7	9,594,394	1,069,256	42,300	▲ 99.6
台湾	Taiwan	348,269	975	300	▲ 99.9	4,890,602	694,476	5,100	▲ 99.9
香港	Hong Kong	249,642	287	70	▲ 100.0	2,290,792	346,020	1,250	▲ 99.9
タイ	Thailand	164,936	683	200	▲ 99.9	1,318,977	219,830	2,700	▲ 99.8
シンガポール	Singapore	100,376	121	50	▲ 100.0	492,252	55,273	860	▲ 99.8
マレーシア	Malaysia	78,250	300	60	▲ 99.9	501,592	76,573	1,800	▲ 99.6
インドネシア	Indonesia	59,203	3,322	300	▲ 99.5	412,779	77,724	5,300	▲ 98.7
フィリピン	Philippines	81,542	2,319	200	▲ 99.8	613,114	109,110	5,500	▲ 99.1
ベトナム	Vietnam	30,606	15,713	300	▲ 99.0	495,051	152,559	26,500	▲ 94.6
インド	India	11,739	1,628	1,200	▲ 89.8	175,896	26,931	8,800	▲ 95.0
豪州	Australia	72,653	164	100	▲ 99.9	621,771	143,508	3,300	▲ 99.5
米国	U.S.A.	144,498	1,348	1,000	▲ 99.3	1,723,861	219,307	20,000	▲ 98.8
カナダ	Canada	35,132	183	100	▲ 99.7	375,262	53,365	3,600	▲ 99.0
メキシコ	Mexico	6,499	49	40	▲ 99.4	71,745	9,528	1,120	▲ 98.4
英国	United Kingdom	27,750	353	200	▲ 99.3	424,279	51,024	7,300	▲ 98.3
フランス	France	20,261	449	200	▲ 99.0	336,333	43,102	7,000	▲ 97.9
ドイツ	Germany	13,639	296	100	▲ 99.3	236,544	29,785	5,200	▲ 97.8
イタリア	Italy	11,196	153	70	▲ 99.4	162,769	13,691	3,570	▲ 97.8
ロシア	Russia	8,833	389	80	▲ 99.1	120,043	22,260	3,760	▲ 96.9
スペイン	Spain	7,295	134	60	▲ 99.2	130,243	11,741	3,050	▲ 97.7
中東地域	Middle East	5,554	104	90	▲ 98.4	95,160	7,806	2,830	▲ 97.0
その他	Others	90,321	8,530	4,480	▲ 95.0	1,213,993	195,020	66,060	▲ 94.6

◆注1: 本資料を引用される際は、出典名を「日本政府観光局(JNTO)」と明示してください。

◆注2: 上記の2019年、2020年の数値は確定値、2021年の数値はJNTOが独自に算出した推計値である。

◆注3: 訪日外国人旅行者とは、法務省集計による出入国管理統計に基づき、算出したものである。具体的には、外国人正規入国者から、日本を主たる居住国とする永住者等の外国人を除き、これに外国人一時上陸客等を加えた入国外国人旅行者のことであり、駐在員やその家族、留学生等の入国者・再入国者は訪日外国人旅行者に含まれる。なお、上記の訪日外国人旅行者数には、乗員上陸数は含まれない。

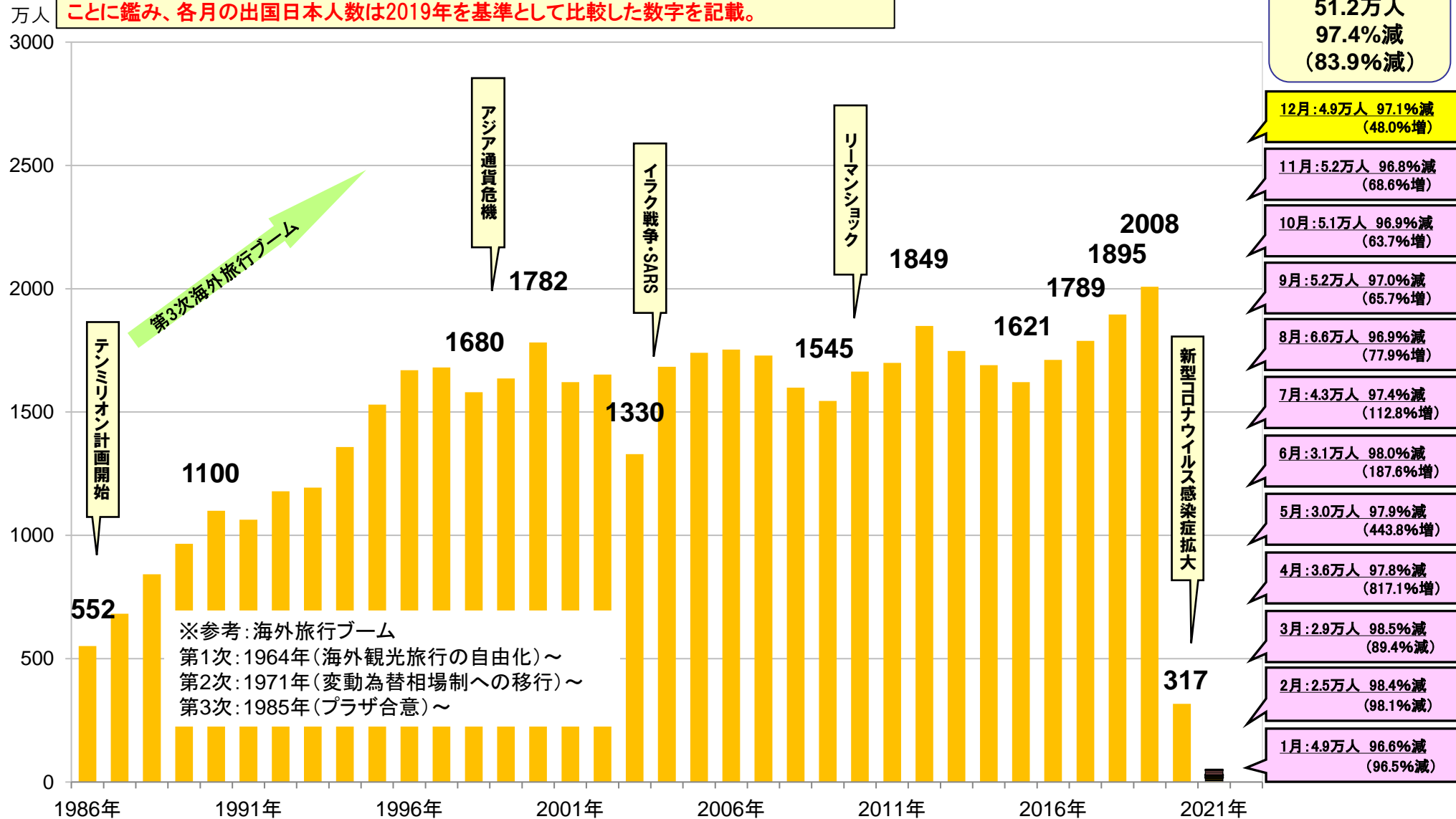
◆注4: 中東地域はイスラエル、トルコ、GCC6か国(サウジアラビア、アラブ首長国連邦(UAE)、バーレーン、オマーン、カタール、クウェート)を指す。

◆注5: 新型コロナウイルス感染症に関する水際対策の強化により、上陸拒否対象国からは特段の事情がない限り入国できない(上陸拒否対象国: 162の国、地域(1月12日現在))。

◆注6: 昨年は、新型コロナウイルスの影響により、出入国数が激減する等、特殊な状況となったことに鑑み、各月の訪日外国人旅行者数は2019年を基準として比較した数字を記載。

【参考⑦】出国日本人数の推移

※昨年は、新型コロナウイルスの影響により、出入国者数が激減する等、特殊な状況となったことに鑑み、各月の出国日本人数は2019年を基準として比較した数字を記載。



※参考: 海外旅行ブーム
 第1次: 1964年(海外観光旅行の自由化)～
 第2次: 1971年(変動為替相場制への移行)～
 第3次: 1985年(プラザ合意)～

【お問い合わせ先】
 観光庁参事官(旅行振興)付 山口、浮ヶ谷
 (代表) 03-5253-8111(内線27318,27310) (直通) 03-5253-8329

注) 2020年以前の値は確定値、2021年1月～11月の値は暫定値、2021年12月の値は推計値、
 %は対2019年同月比、()内は対前年同月比