

# 関西の観光統計について

## ～2021年12月分～



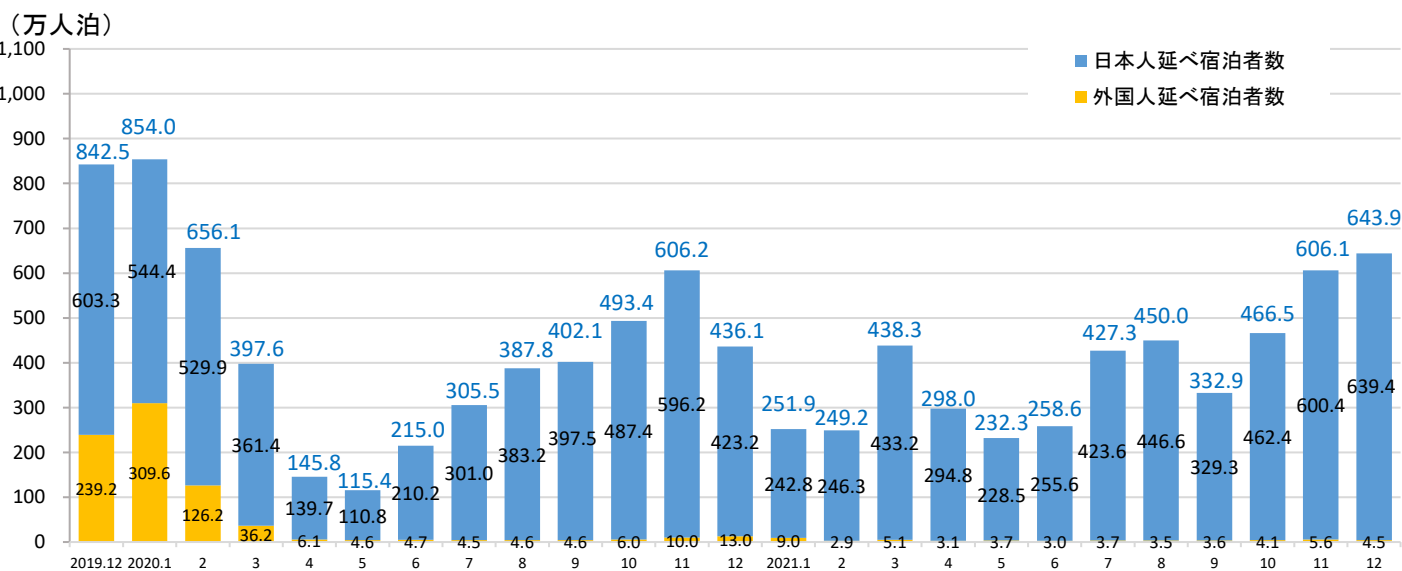
法務省出入国管理統計及び観光庁の宿泊統計調査に基づき、12月分の近畿運輸局管内(2府4県)の集計結果を取りまとめました。2021年12月の関西への外国人入国者数は、新型コロナウイルス感染症対策の入国拒否により、2,738人(前年比▲79.8%)となりました。延べ宿泊者数は、6,439,180人(前年比+47.6%)となり増加、外国人延べ宿泊者数は、45,230人(前年比▲65.1%)となり減少しました。

### 【主な市場の入国者数】

#### ●2021年12月入国者数

国・地域等	A 2019年 12月	B 2020年 12月	C 2021年 12月	(C/A-1)*100 一昨年同月比 (%)	(C/B-1)*100 前年同月比 (%)
韓国	66,770	1,104	723	▲98.9%	▲34.5%
中国	241,895	3,967	285	▲99.9%	▲92.8%
台湾	78,861	255	109	▲99.9%	▲57.3%
香港	63,223	54	20	▲100.0%	▲63.0%
タイ	36,321	235	88	▲99.8%	▲62.6%
アメリカ	17,078	158	138	▲99.2%	▲12.7%
その他	141,758	7,780	1,375	▲99.0%	▲82.3%
12月入国者数	645,906	13,553	2,738	▲99.6%	▲79.8%

### 【近畿運輸局管内 延べ宿泊者数推移】



※上表の青字にした数値は、日本人及び外国人の延べ宿泊者数を合計した全体の数値である。

近畿運輸局観光部

## ■2021年12月

### 1.外国人入国者数【別紙 1-1、別紙 1-2、別紙 1-3、別紙 1-4】

近畿運輸局管内(以下、「管内」という)の外国人入国者数は、2,738人で、前年同月比▲79.8%であった。また、関西国際空港を利用した外国人入国者数も、2,738人、前年同月比▲79.8%と大幅に減少した。

### 2. 延べ宿泊者数【別紙 2-1、別紙 2-3、別紙 2-4、別紙2-5、別紙2-6】

管内の延べ宿泊者数は、644万人泊、前年同月比+47.6%で、府県別では大阪府(+98.8%)で大幅に増加、京都府(+26.9%)、和歌山県(+26.7%)、兵庫県(+23.1%)、奈良県(+18.2%)、滋賀県(+12.7%)についても増加で管内の府県は全て増加であった。

### 3. 外国人延べ宿泊者数【別紙 2-2、別紙 2-3、別紙 2-4、別紙 2-5、別紙 2-7】

管内の外国人延べ宿泊者数は、約5万人泊、前年同月比▲65.1%であった。管内の府県別では、奈良県(+63.3%)で増加、和歌山県(▲75.1%)、大阪府(▲71.8%)、兵庫県(▲50.4%)、滋賀県(▲37.3%)、京都府(▲30, 6%)で減少であった。

### 4. 外国人延べ宿泊者数の割合【別紙 2-3】

管内の延べ宿泊者数全体に占める外国人の割合は0.7%で前年同月から2.3ポイント減少した。全国は0.8%(前年同月比1.0ポイント減少)であった。

### 5. 府県別国籍(出身地)別外国人延べ宿泊者数構成比【別紙 3-1、別紙 3-2】

管内では、アメリカ19%、中国8%、ベトナム7%となっている。管内の府県別では、大阪府でアメリカ22%、フィリピン8%、京都府でアメリカ17%、中国12%、兵庫県でフィリピン15%、インドネシア14%、滋賀県で中国37%、ベトナム28%、奈良県でアメリカ6%、中国5%、和歌山県ではフィリピン22%、ベトナム15%となっており、府県毎に異なる傾向となっている。

### 6. 客室稼働率【別紙 4-1、別紙 4-2、別紙 4-3、別紙4-4、別紙4-5】

管内各府県の客室稼働率では、奈良県がリゾートホテル(69.0%)、和歌山県がシティホテル(78.9%)でそれぞれ全国1位、大阪府がリゾートホテル(62.3%)で全国4位となっている。

また、リゾートホテルでは、奈良県(69.0%)1位、大阪府(62.3%)4位、兵庫県(55.3%)7位、和歌山県(52.0%)10位、滋賀県(50.3%)12位と、全体で見ると客室稼働率は管内は微増であるが増加傾向にある。

### 7. 参考資料

- 【参考①】 近畿運輸局管内延べ宿泊者数推移表
- 【参考②】 近畿運輸局管内客室稼働率推移表
- 【参考③】 主要国籍・地域別ブロック別外国人延べ宿泊者数の割合  
(2021年1月～12月)
- 【参考④】 府県別延べ宿泊者数のブロック割合 (2021年12月)
- 【参考⑤】 訪日外国人旅行者数の推移(2003年～2021年)
- 【参考⑥】 訪日外国人旅行者数(2022年1月推計値)
- 【参考⑦】 出国日本人数の推移

※ 数値は、法務省発表の出入国管理統計による確定値。

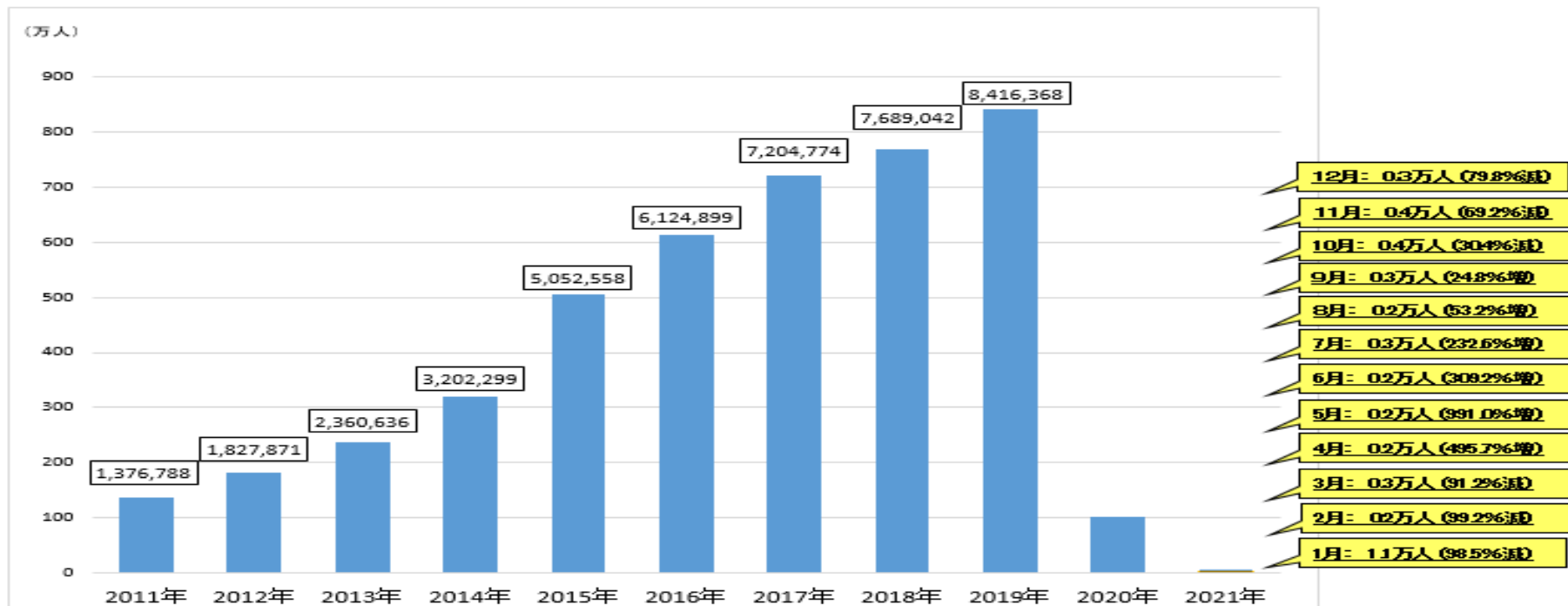
※ 数値は、観光庁発表の宿泊旅行統計調査による。

※ 令和3年12月の宿泊旅行の数値は第2次速報、比較対象としている前年(令和2年)同月の数値は確報値。

※ 従業者数10人未満の施設を含む。

※ 国籍(出身地)別の数値は従業員数10人以上の施設。

# 【別紙1-1】近畿の外国人入国者数の推移



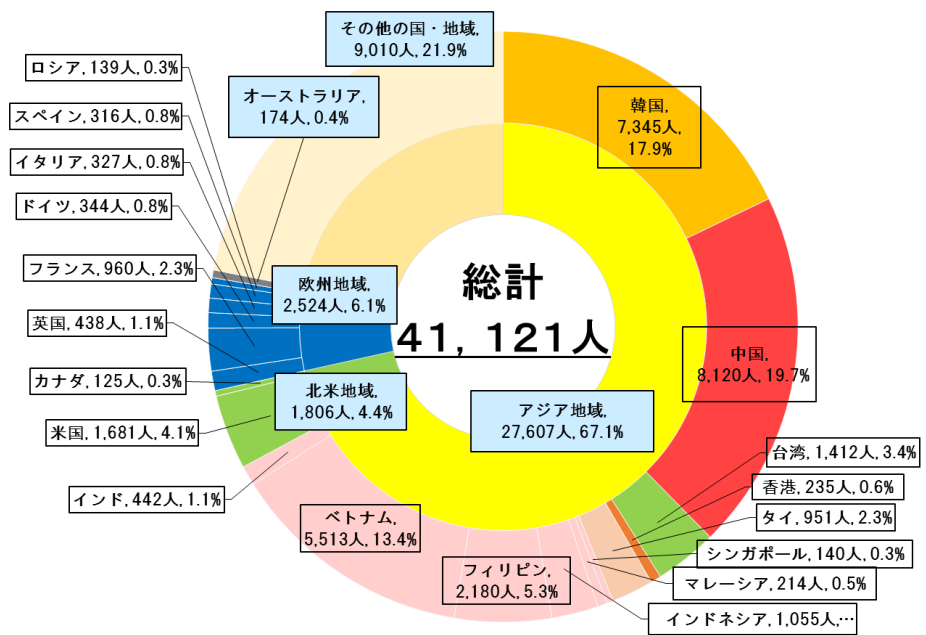
年	1月	2月	3月	4月	5月	6月	7月	8月	9月	10月	11月	12月	合計	
2018	652,039	647,683	681,209	744,917	700,105	665,101	664,587	636,630	312,083	651,186	664,143	669,359	7,689,042	※1
	1,444	4,783		4,811			7,122	7,146	7,794		1	7	33,108	※2
	653,483	652,466	681,209	749,728	700,105	665,101	671,709	643,776	319,877	651,186	664,144	669,366	7,722,150	※3
2019	697,749	679,450	728,440	769,014	760,904	772,254	767,664	669,198	601,051	652,514	672,224	645,906	8,416,368	※1
	2		4,740	5,946	12,876	10,442	13,881		4,606	11,942	4,669		69,104	※2
	697,751	679,450	733,180	774,960	773,780	782,696	781,545	669,198	605,657	664,456	676,893	645,906	8,485,472	※3
2020	714,019	229,321	35,747	393	183	577	834	1,616	2,467	5,381	11,945	13,553	1,016,036	※1
	2												2	※2
	714,021	229,321	35,747	393	183	577	834	1,616	2,467	5,381	11,945	13,553	1,016,038	※3
2021	10,919	1,881	3,129	2,341	2,002	2,361	2,774	2,476	3,079	3,743	3,678	2,738	41,121	※1
													0	※2
	10,919	1,881	3,129	2,341	2,002	2,361	2,774	2,476	3,079	3,743	3,678	2,738	41,121	※3
対前年比	-98.5%	-99.2%	-91.2%	495.7%	994.0%	309.2%	232.6%	53.2%	24.8%	-30.4%	-69.2%	-79.8%	-96.0%	※4
	-98.5%	-99.2%	-91.2%	495.7%	994.0%	309.2%	232.6%	53.2%	24.8%	-30.4%	-69.2%	-79.8%	-96.0%	※5

・※1 外国人入国者数、※2 特例上陸数、※3 特例上陸を含む外国人入国者数、※4 外国人入国者数の比較、※5 特例上陸を含む入国者数の比較  
 ・「特例上陸」には、2012.6からは一部クルーズ船の出入国管理及び難民認定法第14条による寄港地上陸、2015.1からは同法14条の2による船舶観光上陸を計上

# 【別紙1-2】主要国・地域から近畿への外国人入国者数(2021年12月)

国・地域	2020年	2021年	伸率(%)	2020年	2021年	伸率(%)
	12月	12月		1月~12月	1月~12月	
韓国	1,104	723	-34.5%	135,503	7,345	-94.6%
中国	3,967	285	-92.8%	371,245	8,120	-97.8%
台湾	255	109	-57.3%	152,475	1,412	-99.1%
香港	54	20	-63.0%	76,104	235	-99.7%
タイ	235	88	-62.6%	42,649	951	-97.8%
シンガポール	26	10	-61.5%	11,037	140	-98.7%
マレーシア	65	15	-76.9%	19,926	214	-98.9%
インドネシア	1,187	47	-96.0%	18,399	1,055	-94.3%
フィリピン	728	161	-77.9%	41,340	2,180	-94.7%
ベトナム	3,895	32	-99.2%	37,265	5,513	-85.2%
インド	79	69	-12.7%	2,479	442	-82.2%
オーストラリア	19	19	0.0%	18,986	174	-99.1%
米国	158	138	-12.7%	23,610	1,681	-92.9%
カナダ	17	19	11.8%	5,843	125	-97.9%
英国	56	43	-23.2%	6,956	438	-93.7%
フランス	62	50	-19.4%	6,542	960	-85.3%
ドイツ	43	20	-53.5%	4,143	344	-91.7%
イタリア	36	21	-41.7%	1,835	327	-82.2%
スペイン	43	27	-37.2%	1,636	316	-80.7%
ロシア	19	7	-63.2%	1,728	139	-92.0%

2021年1月~12月  
**41,121人**  
 対前年比 **96.0%減**



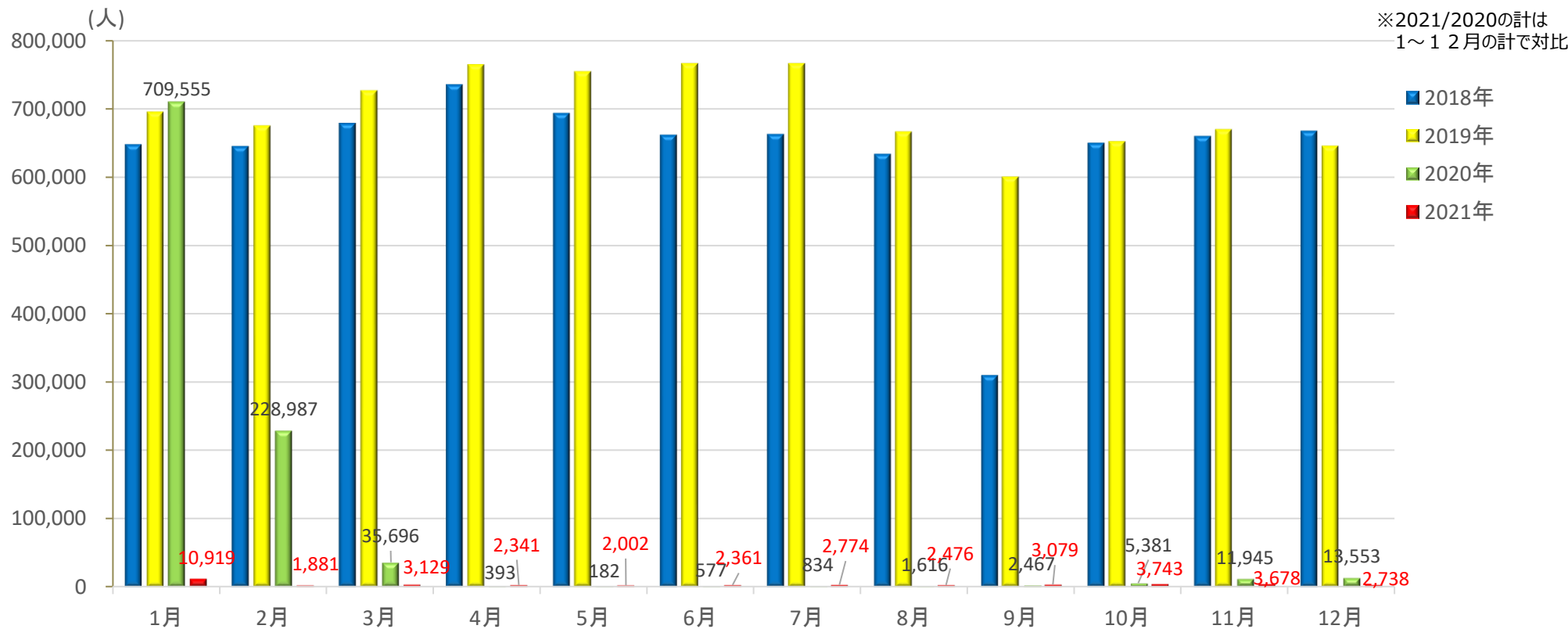
\* 上記の表には船舶観光上陸を含まない

# 【別紙1-3】空港別外国人入国者数の推移(2021年12月)

空港名簿		1月	2月	3月	4月	5月	6月	7月	8月	9月	10月	11月	12月	合計
全体	2021年	55,718	13,832	19,398	17,558	17,376	17,285	59,465	34,965	27,756	33,228	32,752	23,786	353,119
	2020年	2,698,824	1,155,960	217,679	5,312	4,488	8,028	10,300	15,882	18,861	35,578	66,603	69,742	4,307,257
	対前年比(増減)	-97.9%	-98.8%	-91.1%	230.5%	287.2%	115.3%	477.3%	120.2%	47.2%	-6.6%	-50.8%	-65.9%	-91.8%
	シェア	100.0%	100.0%	100.0%	100.0%	100.0%	100.0%	100.0%	100.0%	100.0%	100.0%	100.0%	100.0%	100.0%
新千歳空港	2021年	2	0	0	0	0	0	3	0	0	0	0	0	5
	2020年	180,955	87,824	3,150	0	0	0	0	0	0	0	0	7	271,936
	対前年比(増減)	-100.0%	-100.0%	-100.0%									-100.0%	-100.0%
	シェア	0.0%	0.0%	0.0%	0.0%	0.0%	0.0%	0.0%	0.0%	0.0%	0.0%	0.0%	0.0%	0.0%
羽田空港	2021年	6,569	2,246	2,463	3,013	3,715	3,892	23,569	13,173	6,273	6,691	6,081	4,232	81,917
	2020年	372,665	181,940	47,489	1,171	803	1,323	1,717	3,236	3,032	5,861	7,941	7,384	634,562
	対前年比(増減)	-98.2%	-98.8%	-94.8%	157.3%	362.6%	194.2%	1272.7%	307.1%	106.9%	14.2%	-23.4%	-42.7%	-87.1%
	シェア	11.8%	16.2%	12.7%	17.2%	21.4%	22.5%	39.6%	37.7%	22.6%	20.1%	18.6%	17.8%	23.2%
成田空港	2021年	33,824	8,986	12,890	11,441	10,713	10,142	31,821	18,470	17,272	21,141	21,261	15,569	213,530
	2020年	800,145	399,441	103,975	3,683	3,220	5,926	7,334	10,758	13,003	23,568	45,052	44,594	1,460,699
	対前年比(増減)	-95.8%	-97.8%	-87.6%	210.6%	232.7%	71.1%	333.9%	71.7%	32.8%	-10.3%	-52.8%	-65.1%	-85.4%
	シェア	60.7%	65.0%	66.5%	65.2%	61.7%	58.7%	53.5%	52.8%	62.2%	63.6%	64.9%	65.5%	60.5%
中部空港	2021年	2,275	527	471	411	661	625	715	609	725	1,153	1,078	805	10,055
	2020年	186,507	60,552	11,074	10	0	178	323	166	246	498	840	1,788	262,182
	対前年比(増減)	-98.8%	-99.1%	-95.7%	4010.0%		251.1%	121.4%	266.9%	194.7%	131.5%	28.3%	-55.0%	-96.2%
	シェア	4.1%	3.8%	2.4%	2.3%	3.8%	3.6%	1.2%	1.7%	2.6%	3.5%	3.3%	3.4%	2.8%
関西空港	2021年	10,919	1,881	3,129	2,341	2,002	2,361	2,774	2,476	3,079	3,743	3,678	2,738	41,121
	2020年	709,555	228,987	35,696	393	182	577	834	1,616	2,467	5,381	11,945	13,553	1,011,186
	対前年比(増減)	-98.5%	-99.2%	-91.2%	495.7%	1000.0%	309.2%	232.6%	53.2%	24.8%	-30.4%	-69.2%	-79.8%	-95.9%
	シェア	19.6%	13.6%	16.1%	13.3%	11.5%	13.7%	4.7%	7.1%	11.1%	11.3%	11.2%	11.5%	11.6%
福岡空港	2021年	2,129	191	349	352	251	261	452	190	400	458	630	441	6,104
	2020年	173,492	80,162	10,260	30	273	10	79	89	84	221	820	2,414	267,934
	対前年比(増減)	-98.8%	-99.8%	-96.6%	1073.3%	-8.1%	2510.0%	472.2%	113.5%	376.2%	107.2%	-23.2%	-81.7%	-97.7%
	シェア	3.8%	1.4%	1.8%	2.0%	1.4%	1.5%	0.8%	0.5%	1.4%	1.4%	1.9%	1.9%	1.7%
那覇空港	2021年	0	0	0	0	0	0	0	0	0	0	0	0	0
	2020年	122,473	51,948	3,118	1	0	0	0	0	1	0	0	0	177,541
	対前年比(増減)	-100.0%	-100.0%	-100.0%	-100.0%					-100.0%				-100.0%
	シェア	0.0%	0.0%	0.0%	0.0%	0.0%	0.0%	0.0%	0.0%	0.0%	0.0%	0.0%	0.0%	0.0%
その他	2021年	0	1	96	0	34	4	131	47	7	42	24	1	387
	2020年	153,032	65,106	2,917	24	10	14	13	17	28	49	5	2	221,217
	対前年比(増減)	-100.0%	-100.0%	-96.7%	-100.0%	240.0%	-71.4%	907.7%	176.5%	-75.0%	-14.3%	380.0%	-50.0%	-99.8%
	シェア	0.0%	0.0%	0.5%	0.0%	0.2%	0.0%	0.2%	0.1%	0.0%	0.1%	0.1%	0.0%	0.1%

# 【別紙1-4】関西国際空港外国人入国者数の推移

	1月	2月	3月	4月	5月	6月	7月	8月	9月	10月	11月	12月	計
2018年	647,590	645,170	678,931	735,422	693,565	661,814	662,774	633,770	310,031	649,945	659,880	667,412	7,646,304
2019年	695,094	674,836	726,300	764,217	754,239	765,872	765,789	665,852	600,014	651,663	669,164	644,999	8,378,039
2020年	709,555	228,987	35,696	393	182	577	834	1,616	2,467	5,381	11,945	13,553	1,011,186
2021年	10,919	1,881	3,129	2,341	2,002	2,361	2,774	2,476	3,079	3,743	3,678	2,738	41,121
2018/2017	110.7%	129.2%	124.8%	116.4%	123.0%	113.2%	101.2%	102.9%	54.3%	102.6%	104.4%	103.6%	130.7%
2019/2018	107.3%	104.6%	107.0%	103.9%	108.7%	115.7%	115.5%	105.1%	193.5%	100.3%	101.4%	96.6%	109.6%
2020/2019	102.1%	33.9%	4.9%	0.1%	0.0%	0.1%	0.1%	0.2%	0.4%	0.8%	1.8%	2.1%	12.1%
2021/2020	1.5%	0.8%	8.8%	595.7%	1100.0%	409.2%	332.6%	153.2%	124.8%	69.6%	30.8%	20.2%	4.1%



(出典：法務省出入国管理統計)



## 延べ宿泊者数(2021年12月)

府県別等		1月	2月	3月	4月	5月	6月	7月	8月	9月	10月	11月	12月	合計
滋賀県	2021年	142,250	155,010	211,070	183,550	191,340	162,410	272,150	305,130	164,330	260,650	305,330	276,840	2,630,060
	2020年	281,450	255,520	216,450	92,890	83,210	128,480	194,530	305,430	261,110	289,770	329,380	245,700	2,683,920
	対前年比(増減)	-49.5%	-39.3%	-2.5%	97.6%	129.9%	26.4%	39.9%	-0.1%	-37.1%	-10.0%	-7.3%	12.7%	-2.0%
京都府	2021年	543,680	608,570	1,204,440	718,690	508,100	590,820	1,033,700	980,180	771,170	1,158,320	1,907,200	1,744,830	11,769,700
	2020年	2,248,670	1,788,120	1,194,980	294,180	229,640	517,280	766,590	972,450	1,124,520	1,361,370	2,025,370	1,375,160	13,898,330
	対前年比(増減)	-75.8%	-66.0%	0.8%	144.3%	121.3%	14.2%	34.8%	0.8%	-31.4%	-14.9%	-5.8%	26.9%	-15.3%
大阪府	2021年	1,080,060	966,360	1,675,690	1,184,990	854,380	1,059,410	1,606,150	1,584,140	1,377,720	1,851,140	2,152,310	2,729,400	18,121,750
	2020年	4,443,350	3,131,050	1,493,920	672,150	484,290	854,850	1,059,480	1,048,040	1,324,680	1,809,460	2,022,580	1,373,160	19,717,010
	対前年比(増減)	-75.7%	-69.1%	12.2%	76.3%	76.4%	23.9%	51.6%	51.2%	4.0%	2.3%	6.4%	98.8%	-8.1%
兵庫県	2021年	498,010	502,830	806,640	562,210	464,520	500,640	842,920	955,630	610,430	870,670	1,093,210	1,103,800	8,811,510
	2020年	1,062,120	964,940	734,110	266,240	251,210	435,280	654,850	925,800	823,570	924,800	1,036,390	896,980	8,976,290
	対前年比(増減)	-53.1%	-47.9%	9.9%	111.2%	84.9%	15.0%	28.7%	3.2%	-25.9%	-5.9%	5.5%	23.1%	-1.8%
奈良県	2021年	76,250	86,770	149,960	107,660	92,340	70,250	144,640	191,030	128,640	161,160	177,770	160,870	1,547,340
	2020年	149,290	116,010	96,630	42,470	37,250	70,990	106,820	190,980	161,130	170,220	201,880	136,150	1,479,820
	対前年比(増減)	-48.9%	-25.2%	55.2%	153.5%	147.9%	-1.0%	35.4%	0.0%	-20.2%	-5.3%	-11.9%	18.2%	4.6%
和歌山県	2021年	178,450	172,830	335,130	222,540	212,090	202,570	373,080	484,290	276,710	363,150	424,780	423,460	3,669,080
	2020年	354,950	305,270	240,180	90,090	68,290	142,950	272,550	434,800	325,990	378,070	446,030	334,330	3,393,500
	対前年比(増減)	-49.7%	-43.4%	39.5%	147.0%	210.6%	41.7%	36.9%	11.4%	-15.1%	-3.9%	-4.8%	26.7%	8.1%
近畿管内	2021年	2,518,700	2,492,360	4,382,930	2,979,650	2,322,770	2,586,100	4,272,640	4,500,390	3,329,000	4,665,090	6,060,610	6,439,180	46,549,420
	2020年	8,539,820	6,560,910	3,976,280	1,458,020	1,153,900	2,149,830	3,054,820	3,877,500	4,020,990	4,933,690	6,061,640	4,361,480	50,148,880
	対前年比(増減)	-70.5%	-62.0%	10.2%	104.4%	101.3%	20.3%	39.9%	16.1%	-17.2%	-5.4%	0.0%	47.6%	-7.2%
関東管内	2021年	4,894,240	5,016,200	7,103,620	6,592,450	6,131,190	6,093,270	8,504,310	8,691,430	6,661,610	8,579,020	9,983,510	11,325,940	89,576,790
	2020年	13,876,970	11,547,350	6,953,280	3,202,860	2,883,420	4,501,570	5,807,450	7,432,850	7,193,840	9,064,310	9,972,650	8,893,000	91,329,550
	対前年比(増減)	-64.7%	-56.6%	2.2%	105.8%	112.6%	35.4%	46.4%	16.9%	-7.4%	-5.4%	0.1%	27.4%	-1.9%
東京都	2021年	1,968,790	2,218,520	2,854,360	2,718,210	2,291,390	2,582,180	3,609,750	3,361,810	2,743,470	3,393,390	3,934,170	4,890,120	36,566,160
	2020年	7,048,680	5,547,120	2,890,790	1,365,240	1,228,800	1,902,800	2,097,350	2,283,210	2,454,690	3,451,200	3,888,860	3,604,480	37,763,220
	対前年比(増減)	-72.1%	-60.0%	-1.3%	99.1%	86.5%	35.7%	72.1%	47.2%	11.8%	-1.7%	1.2%	35.7%	-3.2%
全国	2021年	17,289,120	17,634,050	27,292,910	22,444,480	20,474,110	19,596,640	29,907,380	30,975,520	22,427,250	31,567,150	36,357,970	39,002,060	314,968,640
	2020年	46,961,910	40,816,470	25,851,730	10,807,930	8,926,180	15,779,670	23,387,620	28,603,720	28,547,880	34,769,160	37,154,530	30,047,270	331,654,070
	対前年比(増減)	-63.2%	-56.8%	5.6%	107.7%	129.4%	24.2%	27.9%	8.3%	-21.4%	-9.2%	-2.1%	29.8%	-5.0%

## 【別紙2-2】

## 外国人延べ宿泊者数(2021年12月)

府県別等		1月	2月	3月	4月	5月	6月	7月	8月	9月	10月	11月	12月	合計
滋賀県	2021年	1,290	850	1,530	950	6,230	1,380	1,840	1,850	660	520	900	940	18,940
	2020年	30,210	12,310	5,190	1,240	1,080	700	1,120	1,320	1,180	1,490	2,630	1,500	59,970
	対前年比(増減)	-95.7%	-93.1%	-70.5%	-23.4%	476.9%	97.1%	64.3%	40.2%	-44.1%	-65.1%	-65.8%	-37.3%	-68.4%
京都府	2021年	9,760	4,840	22,130	5,190	3,750	4,810	8,050	7,550	4,200	8,700	14,880	10,500	104,360
	2020年	932,790	490,790	178,950	13,200	9,750	13,220	9,890	6,990	6,480	10,790	20,440	15,120	1,708,410
	対前年比(増減)	-99.0%	-99.0%	-87.6%	-60.7%	-61.5%	-63.6%	-18.6%	8.0%	-35.2%	-19.4%	-27.2%	-30.6%	-93.9%
大阪府	2021年	70,150	19,090	20,740	20,020	21,990	17,610	21,140	18,720	25,620	25,250	36,240	29,190	325,760
	2020年	1,966,700	685,300	159,200	42,200	33,160	30,950	29,190	30,940	33,070	41,510	69,120	103,410	3,224,750
	対前年比(増減)	-96.4%	-97.2%	-87.0%	-52.6%	-33.7%	-43.1%	-27.6%	-39.5%	-22.5%	-39.2%	-47.6%	-71.8%	-89.9%
兵庫県	2021年	6,410	3,450	4,760	3,920	4,260	5,570	5,370	5,460	4,530	4,680	3,260	2,850	54,520
	2020年	95,960	46,020	8,690	1,900	1,090	1,590	3,080	3,820	3,550	3,800	4,800	5,750	180,050
	対前年比(増減)	-93.3%	-92.5%	-45.2%	106.3%	290.8%	250.3%	74.4%	42.9%	27.6%	23.2%	-32.1%	-50.4%	-69.7%
奈良県	2021年	390	420	980	490	310	180	300	500	520	850	270	980	6,190
	2020年	36,580	10,280	3,990	1,020	410	410	630	990	950	450	560	600	56,870
	対前年比(増減)	-98.9%	-95.9%	-75.4%	-52.0%	-24.4%	-56.1%	-52.4%	-49.5%	-45.3%	88.9%	-51.8%	63.3%	-89.1%
和歌山県	2021年	2,260	370	830	830	750	280	270	680	520	1,020	870	780	9,460
	2020年	33,580	16,850	6,440	1,180	360	520	970	1,470	890	1,660	2,170	3,130	69,220
	対前年比(増減)	-93.3%	-97.8%	-87.1%	-29.7%	108.3%	-46.2%	-72.2%	-53.7%	-41.6%	-38.6%	-59.9%	-75.1%	-86.3%
近畿管内	2021年	90,250	29,020	50,980	31,410	37,300	29,820	36,970	34,760	36,050	41,020	56,420	45,230	519,230
	2020年	3,095,820	1,261,530	362,460	60,750	45,860	47,390	44,880	45,530	46,130	59,710	99,720	129,510	5,299,290
	対前年比(増減)	-97.1%	-97.7%	-85.9%	-48.3%	-18.7%	-37.1%	-17.6%	-23.7%	-21.9%	-31.3%	-43.4%	-65.1%	-90.2%
関東管内	2021年	232,870	90,900	104,250	111,680	111,060	131,280	546,090	414,730	153,440	160,980	194,580	150,830	2,402,690
	2020年	3,581,400	1,906,150	561,390	119,400	76,650	90,540	97,270	108,960	100,370	151,960	249,320	278,360	7,321,770
	対前年比(増減)	-93.5%	-95.2%	-81.4%	-6.5%	44.9%	45.0%	461.4%	280.6%	52.9%	5.9%	-22.0%	-45.8%	-67.2%
東京都	2021年	118,690	43,180	45,180	53,920	47,760	65,950	409,830	301,370	75,800	87,370	97,340	83,310	1,429,700
	2020年	2,626,000	1,394,530	406,280	65,900	34,290	42,280	40,430	49,090	41,790	58,830	111,750	132,080	5,003,250
	対前年比(増減)	-95.5%	-96.9%	-88.9%	-18.2%	39.3%	56.0%	913.7%	513.9%	81.4%	48.5%	-12.9%	-36.9%	-71.4%
全国	2021年	457,580	206,900	264,350	224,680	242,170	244,920	750,390	587,490	274,100	298,750	340,550	319,980	4,211,860
	2020年	10,937,320	5,470,440	1,286,860	247,680	169,950	200,450	232,540	251,260	225,740	301,930	470,820	550,200	20,345,190
	対前年比(増減)	-95.8%	-96.2%	-79.5%	-9.3%	42.5%	22.2%	222.7%	133.8%	21.4%	-1.1%	-27.7%	-41.8%	-79.3%

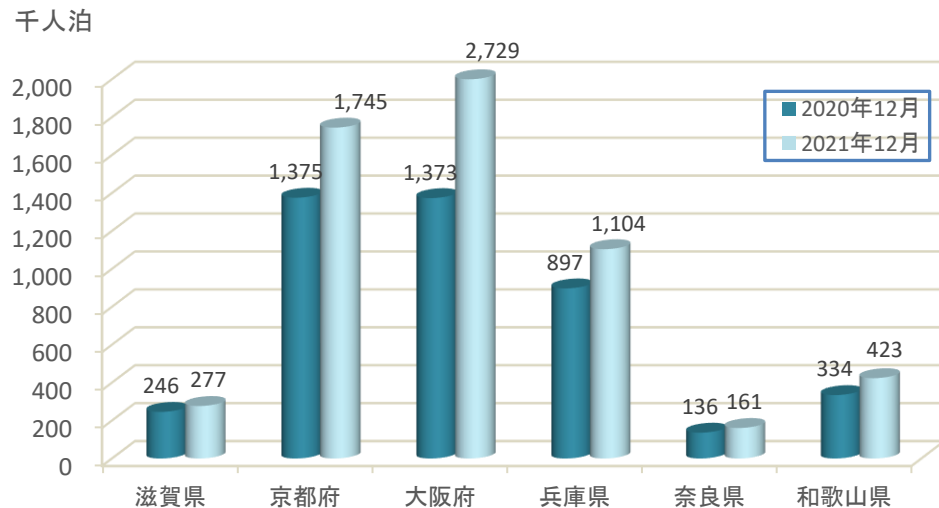
(※関東管内＝東京都、神奈川県、埼玉県、千葉県、茨城県、栃木県、群馬県、山梨県)

【出典：観光庁2021年宿泊旅行統計調査報告】

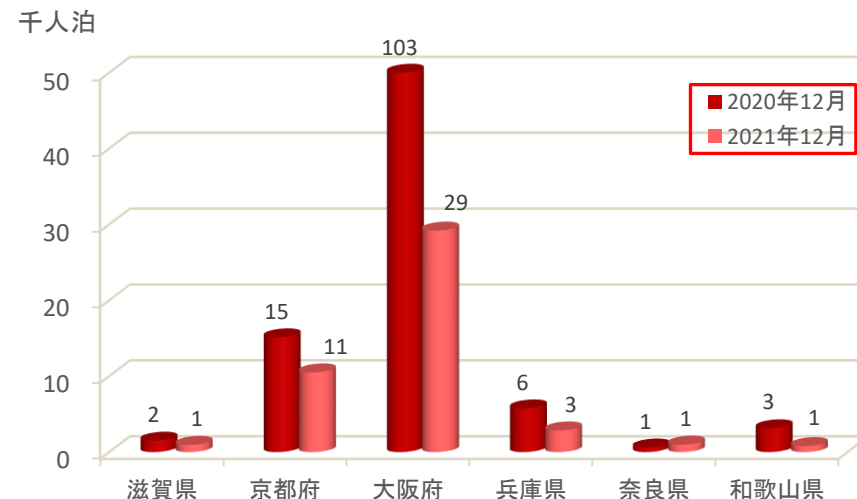


# 【別紙2-3】延べ宿泊者数・外国人延べ宿泊者数

## 延べ宿泊者数(近畿管内府県別)



## 外国人延べ宿泊者数(近畿管内府県別)



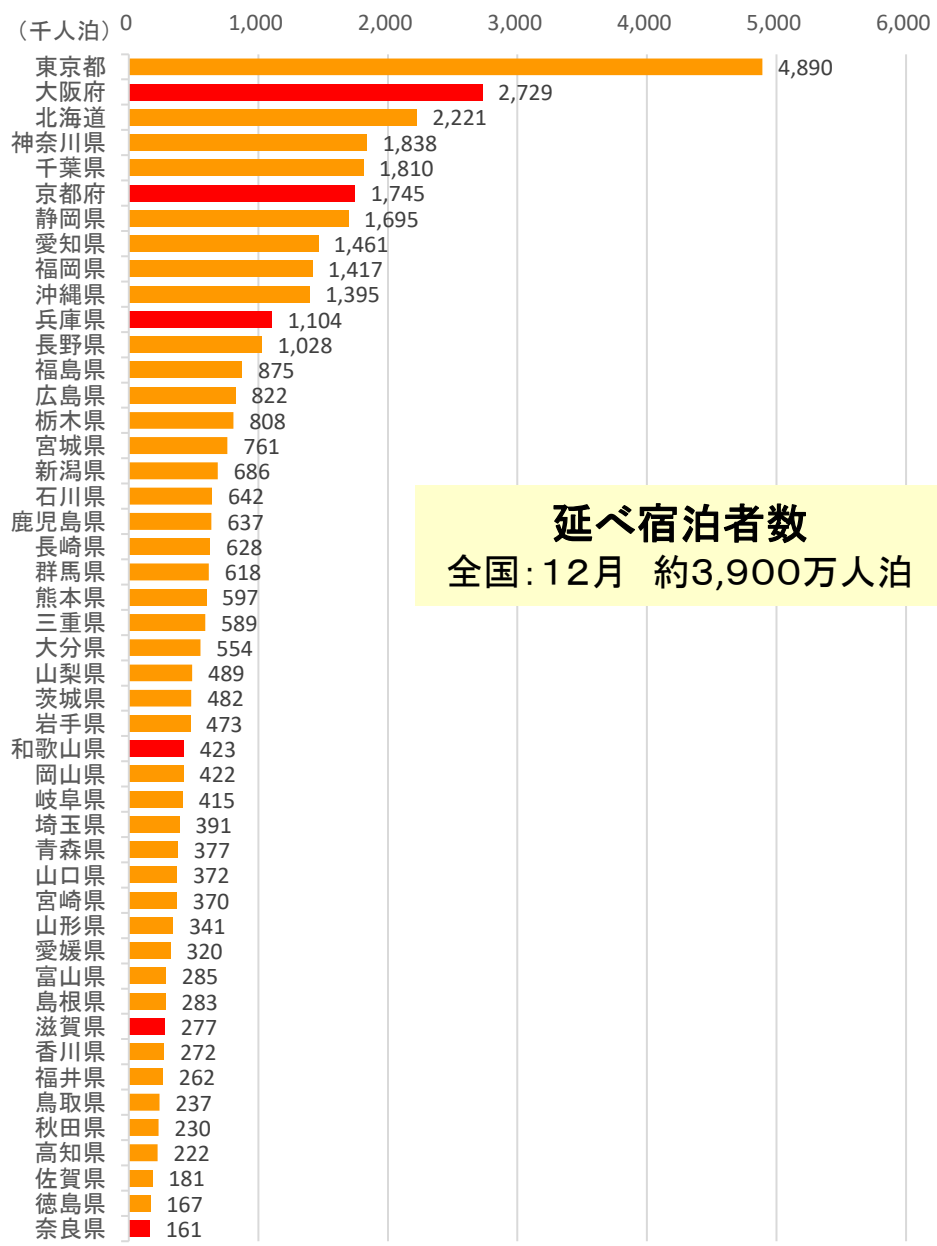
## 延べ宿泊者数全体に占める外国人延べ宿泊者数の割合(2021年12月)

単位:千人泊

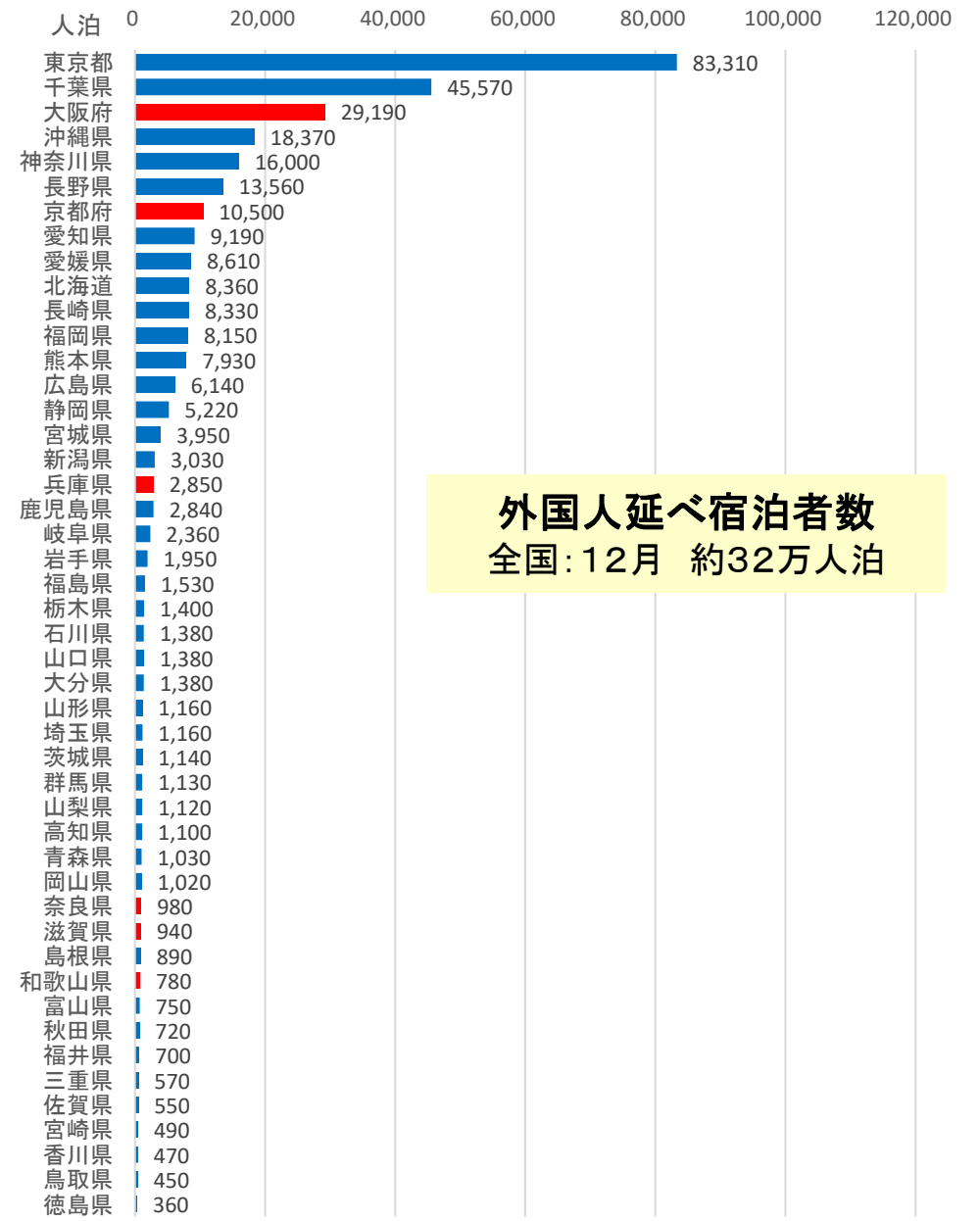
府県別	①全延べ宿泊者数			②外国人延べ宿泊者数			外国人比率	
	2020年	2021年	伸び率	2020年	2021年	伸び率	2020年	2021年
滋賀県	246	277	12.7%	2	1	-37.3%	0.6%	0.3%
京都府	1,375	1,745	26.9%	15	11	-30.6%	1.1%	0.6%
大阪府	1,373	2,729	98.8%	103	29	-71.8%	7.5%	1.1%
兵庫県	897	1,104	23.1%	6	3	-50.4%	0.6%	0.3%
奈良県	136	161	18.2%	1	1	63.3%	0.4%	0.6%
和歌山県	334	423	26.7%	3	1	-75.1%	0.9%	0.2%
近畿管内計	4,361	6,439	47.6%	130	45	-65.1%	3.0%	0.7%
関東管内計	8,893	11,326	27.4%	278	151	-45.8%	3.1%	1.3%
東京都	3,604	4,890	35.7%	132	83	-36.9%	3.7%	1.7%
全国	30,047	39,002	29.8%	550	320	-41.8%	1.8%	0.8%

[出典:観光庁2021年宿泊旅行統計調査報告 ※従業者数10人未満の施設を含む。 ※端数処理の関係で合計値及び割合が異なることがある。]  
 (※関東管内=東京都、神奈川県、埼玉県、千葉県、茨城県、栃木県、群馬県、山梨県)

# 【別紙2-4】都道府県別延べ宿泊者数・外国人延べ宿泊者数(2021年12月)



**延べ宿泊者数**  
 全国: 12月 約3,900万人泊



**外国人延べ宿泊者数**  
 全国: 12月 約32万人泊

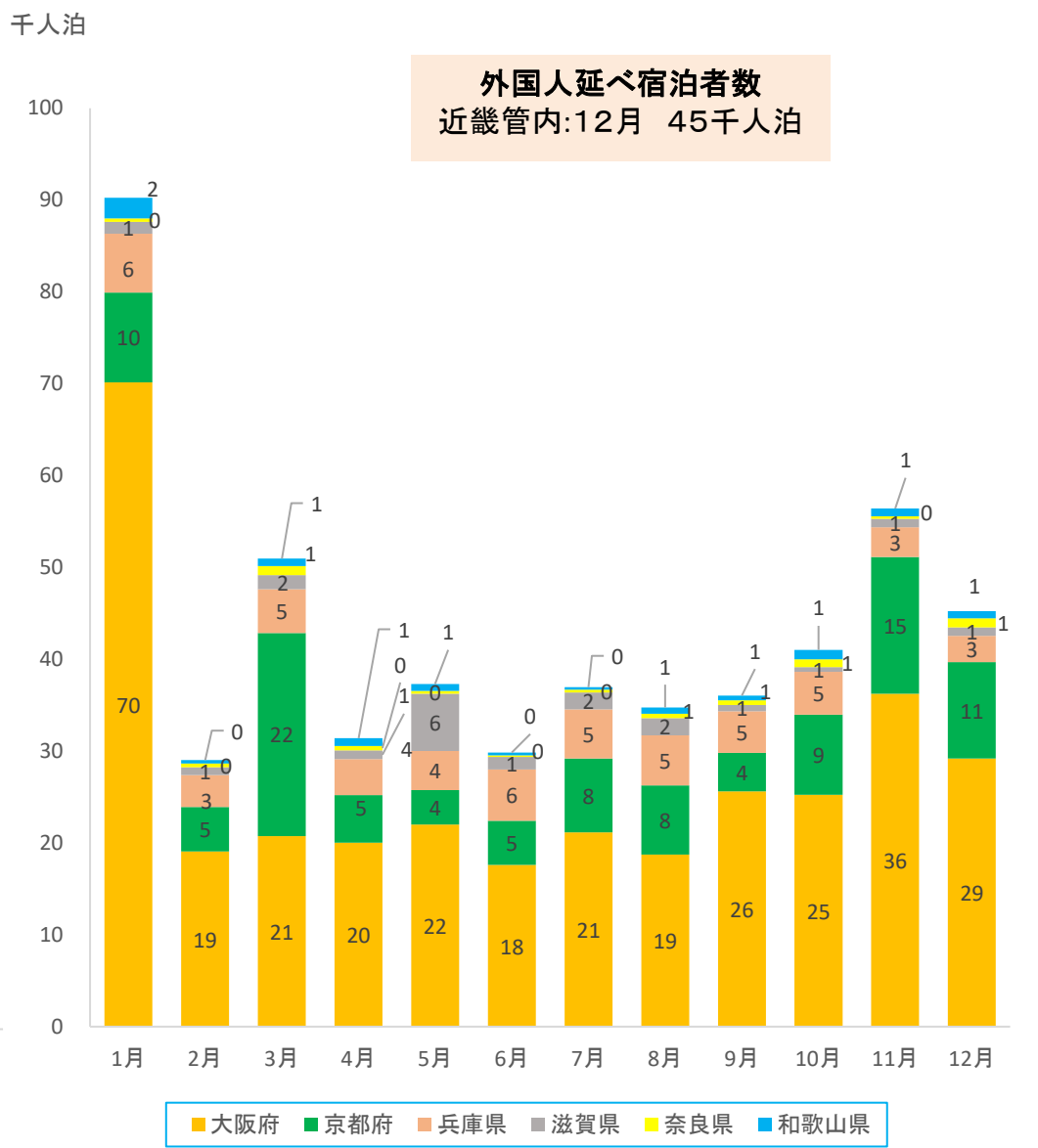
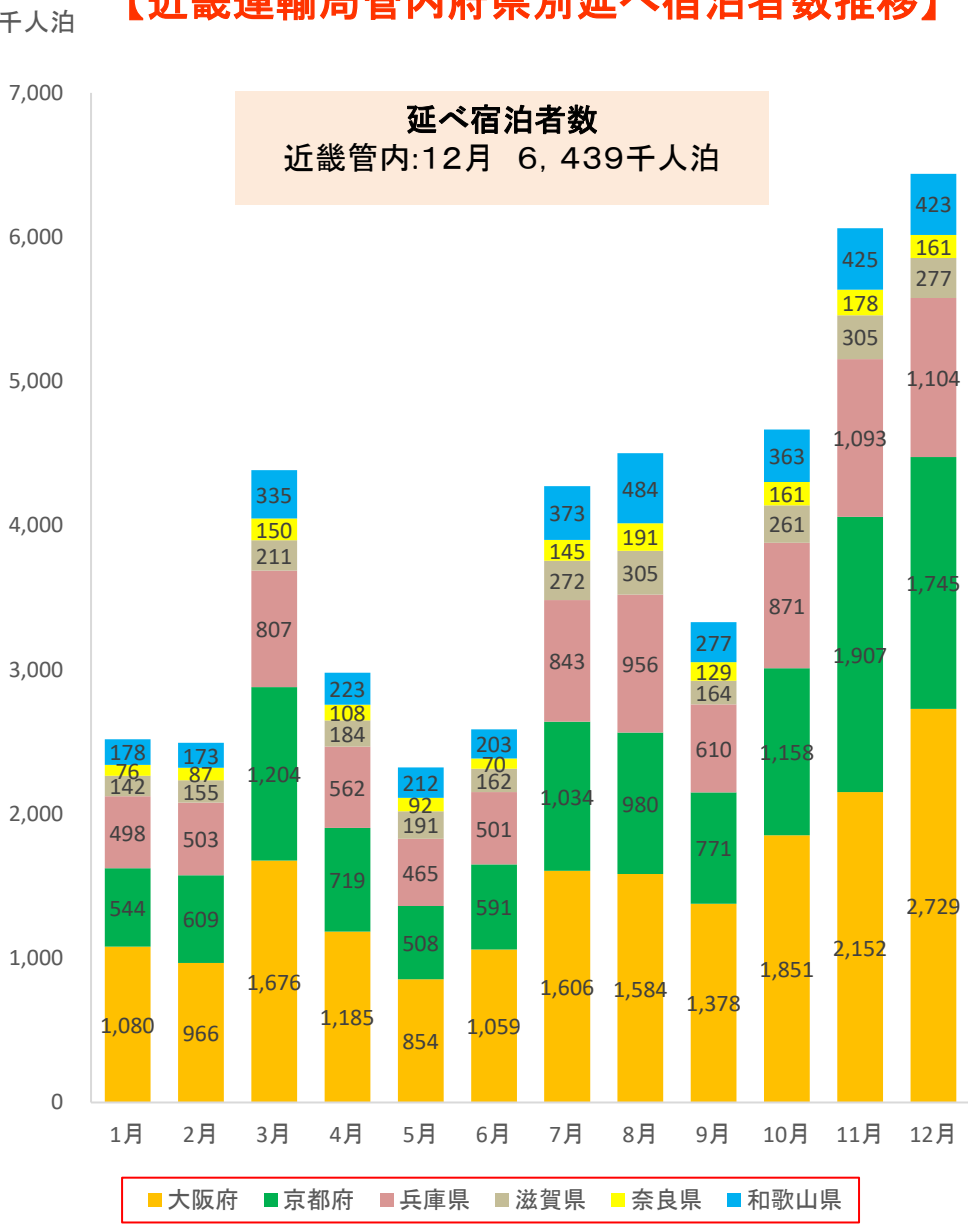
[出典: 観光庁2021年宿泊旅行統計調査報告]



# 【別紙2-5】近畿運輸局管内延べ宿泊者数・外国人延べ宿泊者数(2021年12月)近畿運輸局

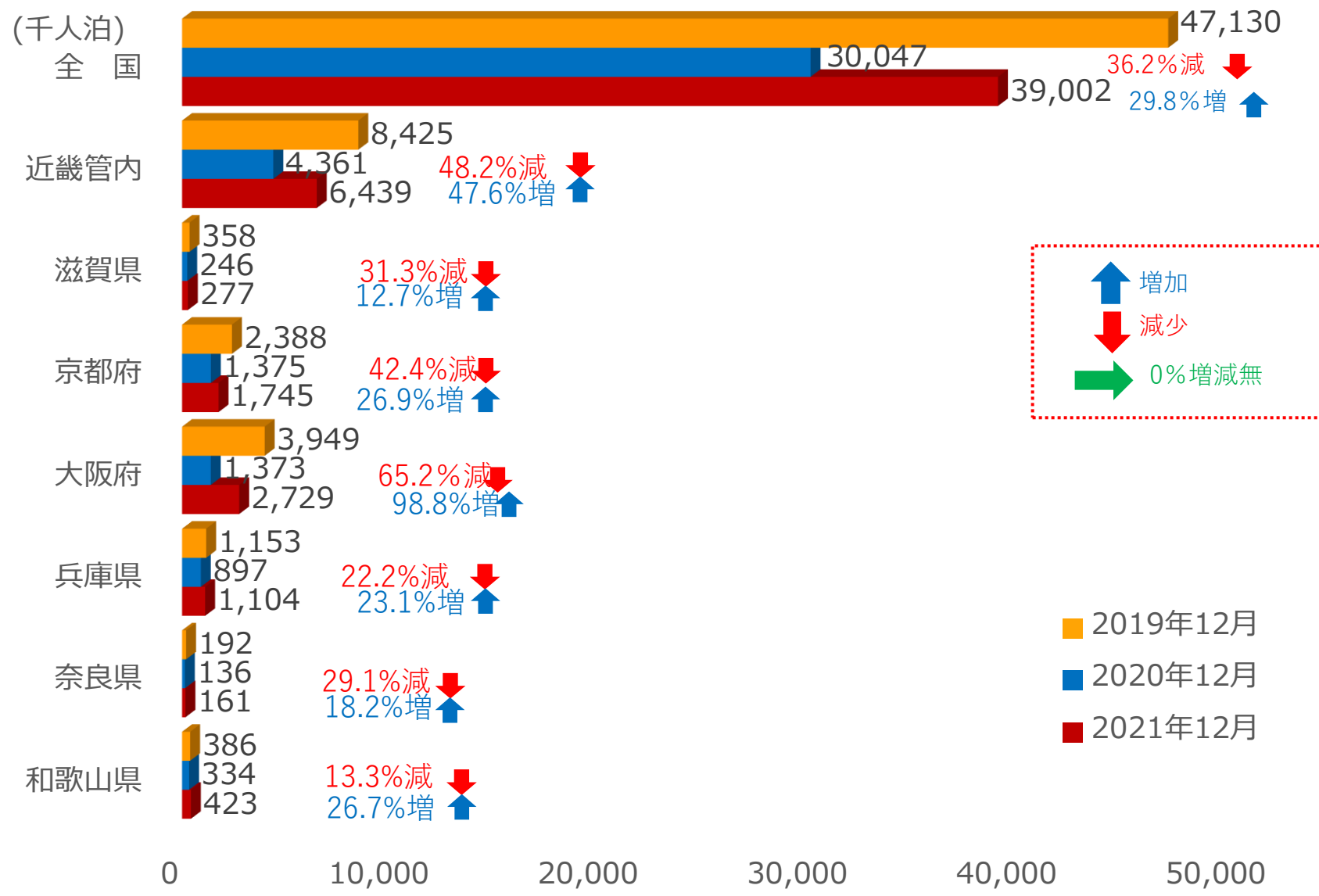
## 【近畿運輸局管内府県別延べ宿泊者数推移】

## 【近畿運輸局管内府県別延べ外国人宿泊者数推移】



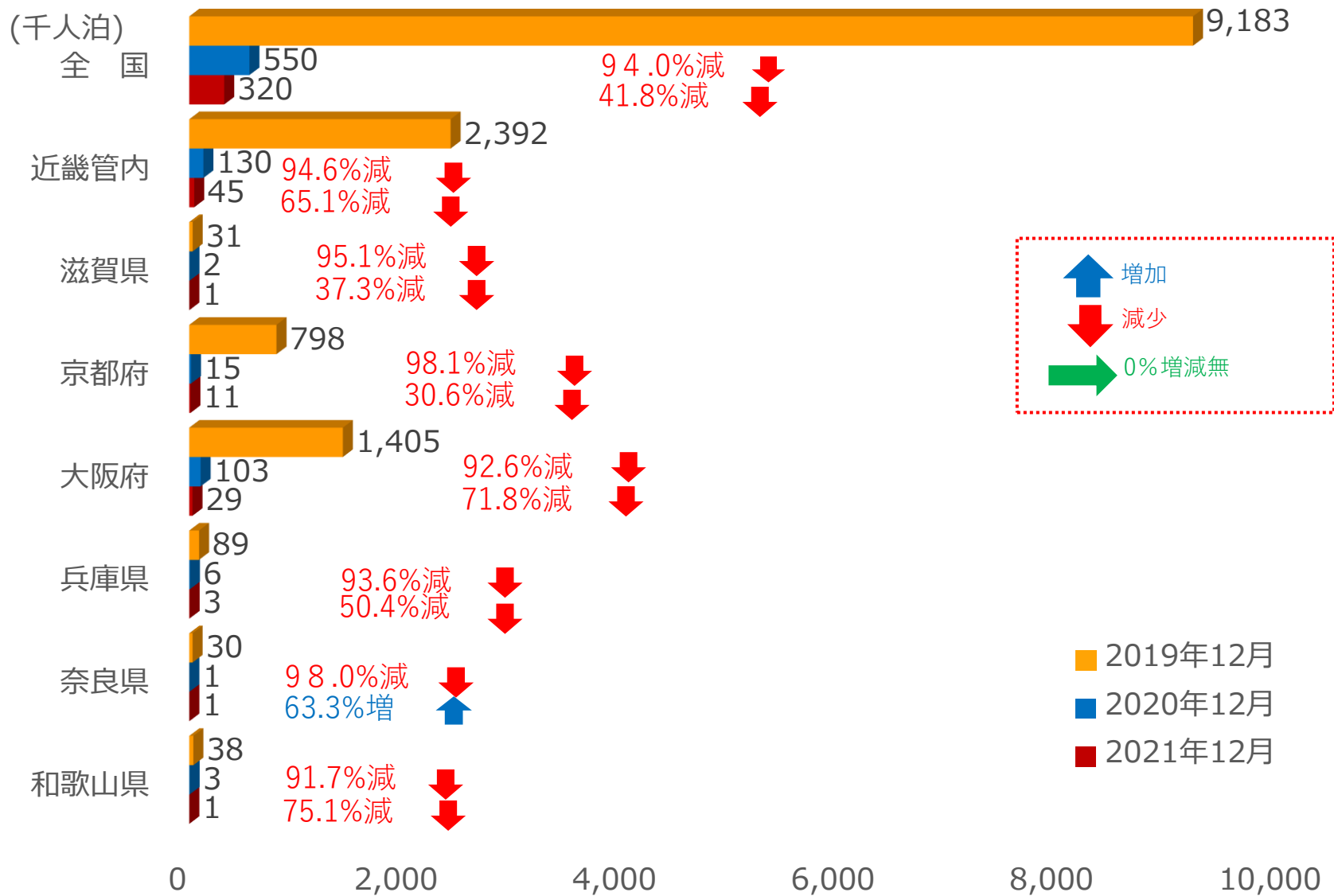
【出典:観光庁2021年宿泊旅行統計調査報告】

➤ コロナ禍の影響を対比するため、3カ年(2019年~2021年)を対象とした。

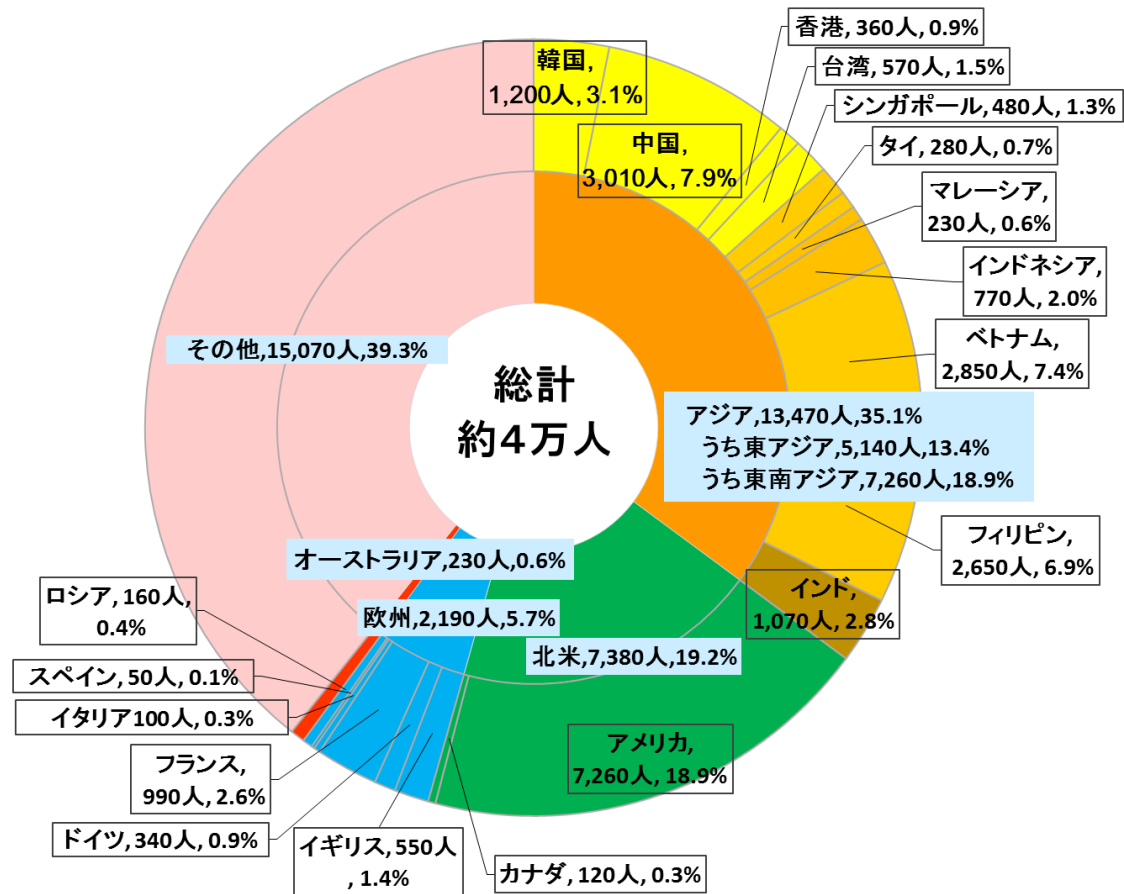


[出典:観光庁宿泊旅行統計調査報告]

➤ コロナ禍の影響を対比するため、3カ年(2019年~2021年)を対象とした。



- 国籍(出身地)別外国人延べ宿泊者数は、第1位がアメリカで、第2位が中国、第3位がベトナム、第4位がフィリピン、第5位が韓国で上位5カ国で全体の約44%を占める。
- 前年との比較をみると、インド、カナダが大幅に増加、ベトナム(前年比▲87.1%)が大幅に減少した。

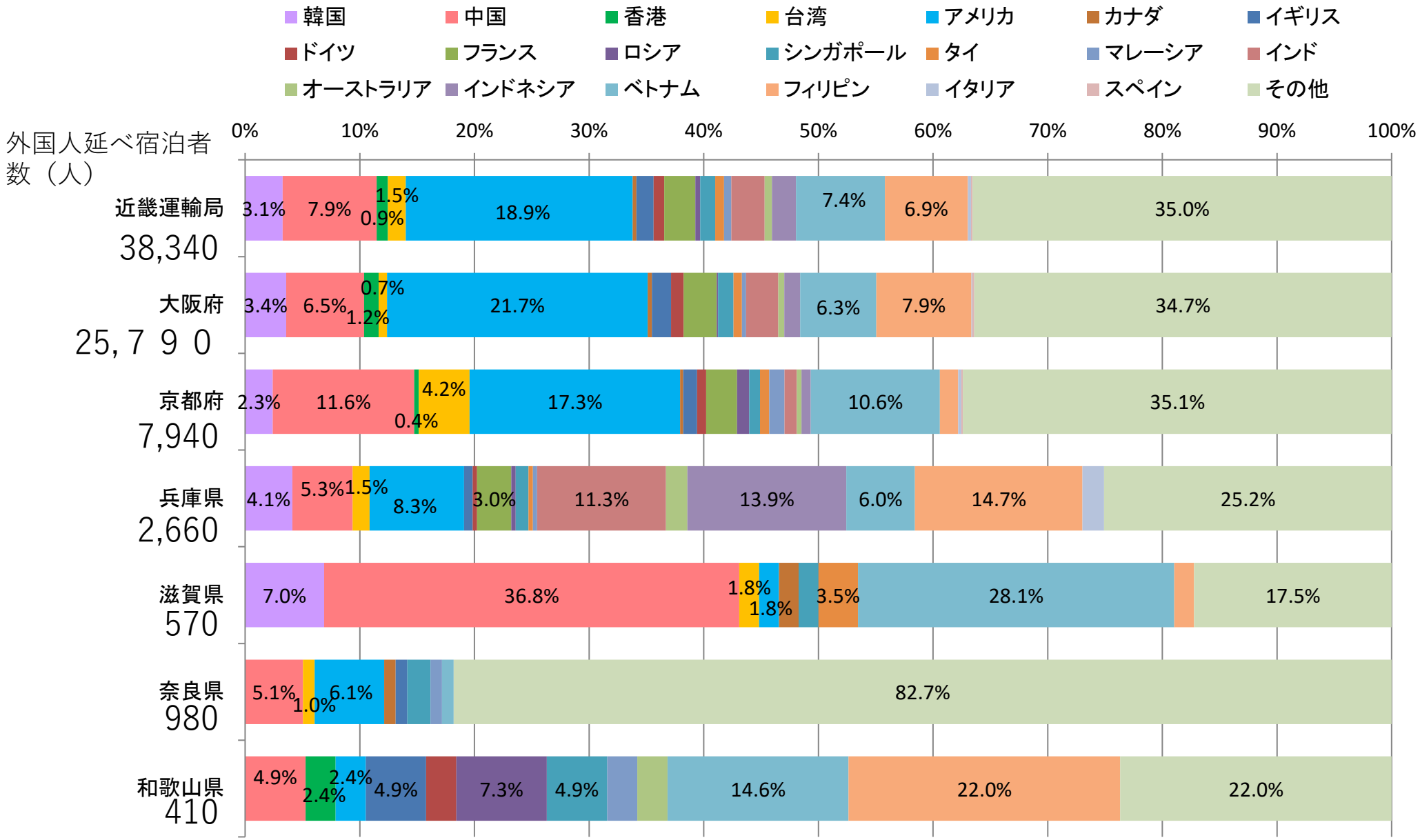


順位	国籍(出身地)	人泊	シェア	前年比
第1位	アメリカ	7,260	18.9%	71.2%
第2位	中国	3,010	7.9%	-86.8%
第3位	ベトナム	2,850	7.4%	-87.1%
第4位	フィリピン	2,650	6.9%	-12.0%
第5位	韓国	1,200	3.1%	-65.5%
第6位	インド	1,070	2.8%	114.0%
第7位	フランス	990	2.6%	67.8%
第8位	インドネシア	770	2.0%	-77.9%
第9位	台湾	570	1.5%	-31.3%
第10位	イギリス	550	1.4%	-8.3%
第11位	シンガポール	480	1.3%	-44.2%
第12位	香港	360	0.9%	-53.2%
第13位	ドイツ	340	0.9%	-45.2%
第14位	タイ	280	0.7%	-65.9%
第15位	マレーシア	230	0.6%	-20.7%
第16位	オーストラリア	230	0.6%	-17.9%
第17位	ロシア	160	0.4%	-5.9%
第18位	カナダ	120	0.3%	71.4%
第19位	イタリア	100	0.3%	-41.2%
第20位	スペイン	50	0.1%	-61.5%
	その他	15,070	39.3%	-26.1%
		38,340	100.0%	-55.6%

[出典:観光庁2021年宿泊旅行統計調査報告(速報値)。泊数は従業員数10人以上の宿泊施設の調査から算出。]



【別紙3-2】府県別国籍(出身地)別外国人延べ宿泊者構成比(2021年12月) 近畿運輸局



[出典:観光庁2021年宿泊旅行統計調査報告(速報値)。泊数は従業員数10人以上の宿泊施設の調査から算出。]

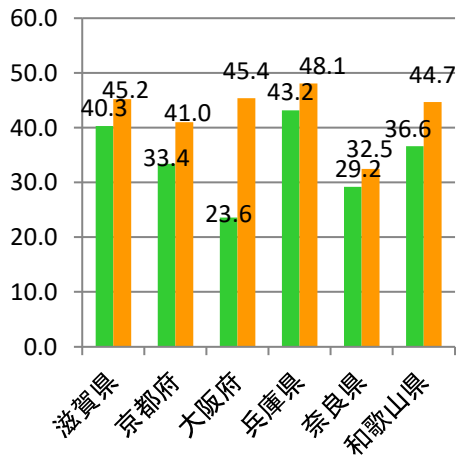
# 【別紙 4-1】 客室稼働率(前年同月比較)(2021年12月)

	全体			旅館			リゾートホテル			ビジネスホテル			シティホテル			簡易宿所		
	2020年	2021年		2020年	2021年		2020年	2021年		2020年	2021年		2020年	2021年		2020年	2021年	
	稼働率(%)	稼働率(%)	順位	稼働率(%)	稼働率(%)	順位	稼働率(%)	稼働率(%)	順位	稼働率(%)	稼働率(%)	順位	稼働率(%)	稼働率(%)	順位	稼働率(%)	稼働率(%)	順位
滋賀県	40.3	45.2	33	33.9	28.0	38	40.4	50.3	12	53.6	60.2	22	49.6	60.6	22	6.1	8.9	44
京都府	33.4	41.0	40	27.0	34.5	24	38.6	36.4	33	39.6	50.7	42	38.0	46.8	47	15.4	21.4	11
大阪府	23.6	45.4	31	16.4	32.6	26	20.7	62.3	4	23.7	44.2	46	26.5	50.2	39	15.6	30.8	5
兵庫県	43.2	48.1	22	35.8	36.2	18	42.0	55.3	7	52.5	56.5	35	56.2	64.1	16	9.0	15.3	26
奈良県	29.2	32.5	45	18.3	25.7	42	58.4	69.0	1	43.7	30.3	47	45.5	56.3	32	8.1	16.8	21
和歌山県	36.6	44.7	34	31.8	36.2	18	40.3	52.0	10	53.1	63.5	15	67.9	78.9	1	16.9	20.1	13
近畿管内計	30.4	44.2	-	30.3	34.1	-	36.3	53.1	-	32.3	48.3	-	34.6	51.5	-	14.0	21.8	-
関東管内計	40.4	50.5	-	29.0	33.2	-	41.8	52.8	-	48.8	58.6	-	35.3	50.5	-	23.0	36.6	-
全国	36.8	47.1	-	27.9	32.7	-	34.6	42.8	-	45.1	57.4	-	37.5	53.2	-	15.3	22.3	-

[2020年:稼働率の単位は%、2021年:稼働率の単位は%、順位は都道府県順位、]

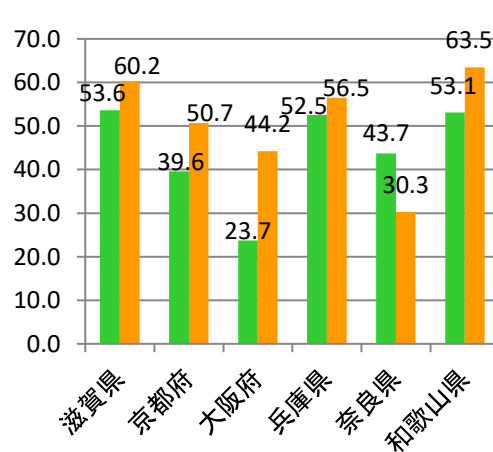
### 客室稼働率【全体】

■ 2020年12月 ■ 2021年12月



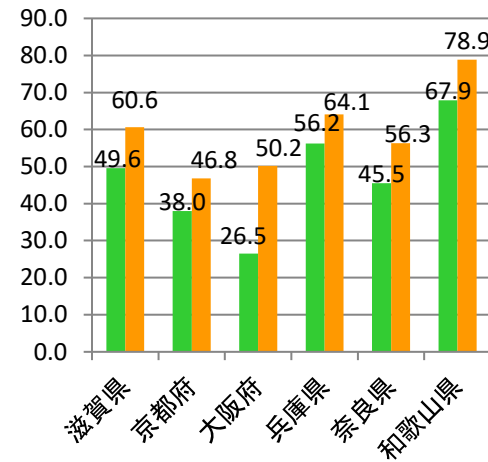
### 客室稼働率【ビジネスホテル】

■ 2020年12月 ■ 2021年12月



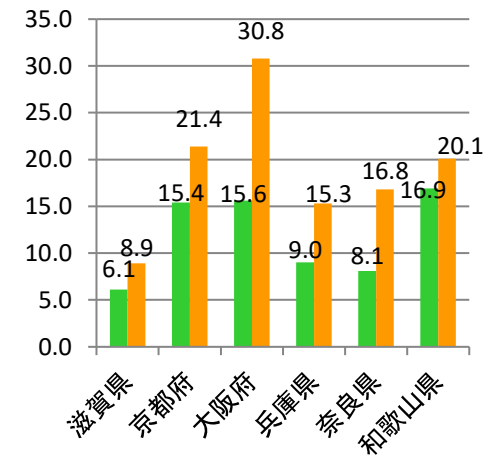
### 客室稼働率【シティホテル】

■ 2020年12月 ■ 2021年12月



### 客室稼働率【簡易宿所】

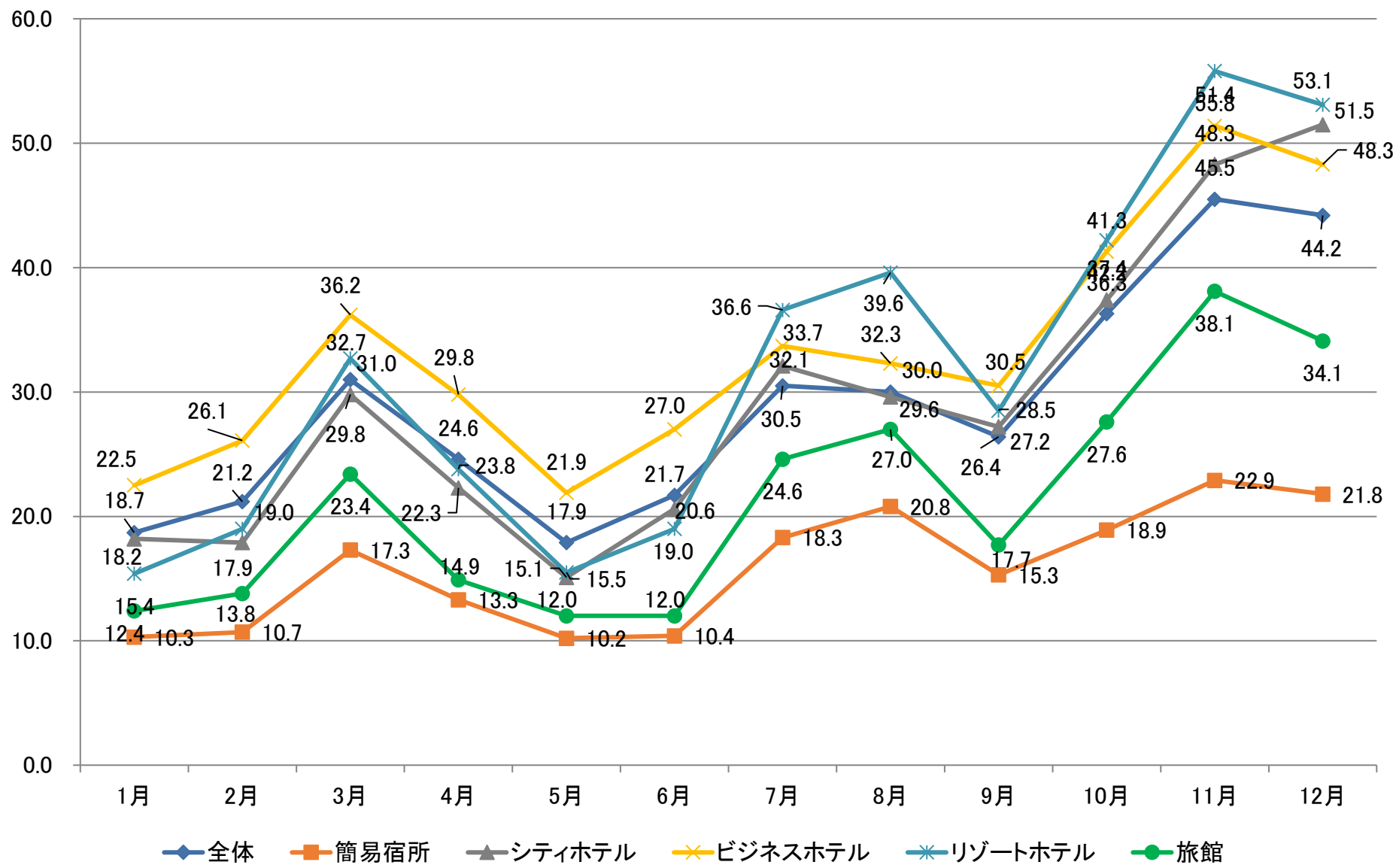
■ 2020年12月 ■ 2021年12月





# 【別紙 4-2】近畿運輸局管内宿泊施設タイプ別客室稼働率(2021年1月～12月)

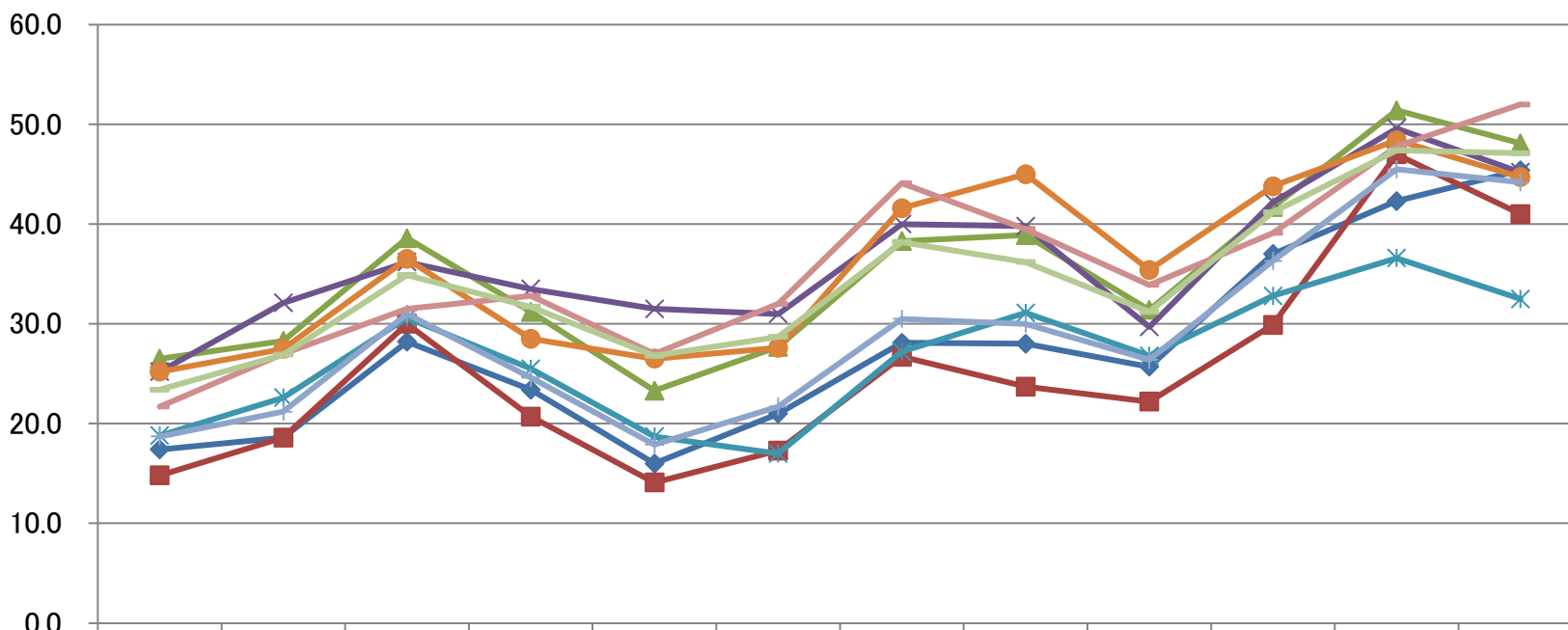
(単位:%)



[出典:観光庁2021年宿泊旅行統計調査報告]

# 【別紙 4-3】近畿運輸局管内(全国・東京都)客室稼働率の推移 近畿運輸局

(単位:%)



	1月	2月	3月	4月	5月	6月	7月	8月	9月	10月	11月	12月
◆大阪府	17.4	18.6	28.2	23.4	16.0	21.0	28.1	28.0	25.7	37.0	42.3	45.4
■京都府	14.8	18.6	30.0	20.7	14.1	17.3	26.7	23.7	22.2	29.9	47.0	41.0
▲兵庫県	26.5	28.3	38.6	31.2	23.3	27.7	38.3	38.9	31.4	41.7	51.4	48.1
✕滋賀県	25.2	32.1	36.2	33.5	31.5	31.0	40.0	39.8	29.7	42.2	49.6	45.2
✧奈良県	18.8	22.6	30.6	25.5	18.7	17.0	27.2	31.1	26.8	32.8	36.6	32.5
●和歌山県	25.2	27.5	36.5	28.5	26.5	27.6	41.6	45.0	35.4	43.8	48.4	44.7
+2府4県	18.7	21.2	31.0	24.6	17.9	21.7	30.5	30.0	26.4	36.3	45.5	44.2
—東京都	21.7	27.0	31.5	32.8	27.0	32.0	44.1	39.5	33.9	39.1	47.8	52.0
—全国	23.4	26.9	34.9	31.7	26.8	28.7	38.2	36.2	31.2	41.2	47.4	47.1

# 【別紙 4-4】全国客室稼働率(2021年12月)

都道府県別客室稼働率

■ : 90.0%以上

■ : 80%以上

太字 : 1位

(左、単位:%、右:宿泊施設タイプ別の都道府県順位)

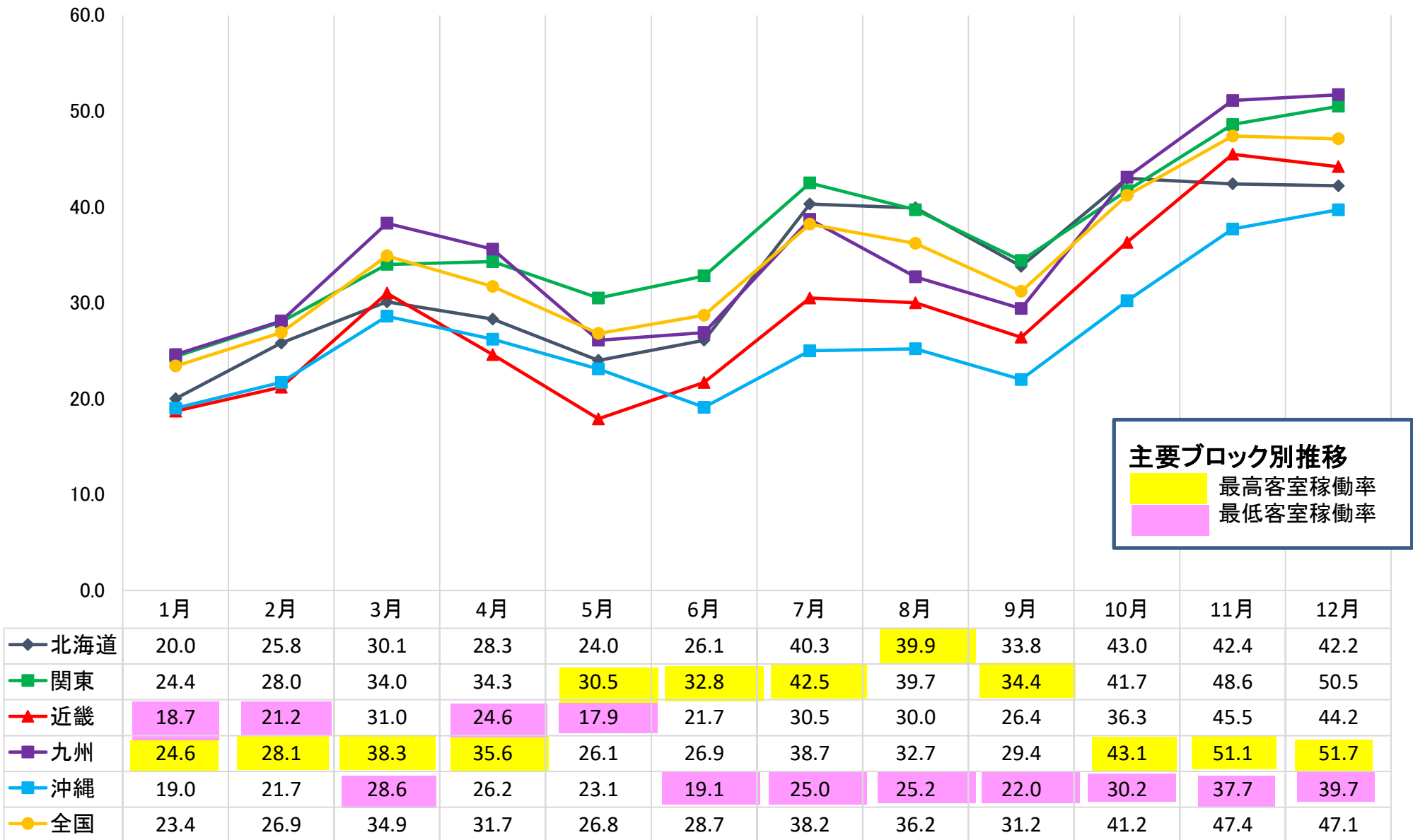
	全体		旅館		リゾートホテル		ビジネスホテル		シティホテル		簡易宿所	
	稼働率	順位	稼働率	順位	稼働率	順位	稼働率	順位	稼働率	順位	稼働率	順位
全国	47.1	-	32.7	-	42.8	-	57.4	-	53.2	-	22.3	-
北海道	42.2	39	29.3	35	26.1	41	55.3	37	48.1	44	15.2	27
青森県	54.9	6	32.0	27	15.8	46	68.6	6	57.8	28	23.7	7
岩手県	49.6	17	36.2	18	37.9	29	59.8	23	70.1	6	21.6	10
宮城県	52.3	10	47.5	3	44.2	21	58.8	28	55.4	34	29.2	6
秋田県	45.3	32	28.3	36	37.6	31	64.2	13	49.9	41	13.7	32
山形県	40.4	42	29.8	34	25.6	42	52.3	41	55.8	33	13.9	30
福島県	43.4	37	26.4	40	36.0	34	62.5	18	73.3	3	14.9	28
茨城県	50.6	15	32.9	25	49.8	13	56.2	36	56.7	30	10.4	40
栃木県	46.7	28	41.6	11	41.4	27	59.3	25	54.6	35	10.0	42
群馬県	46.2	30	38.5	13	32.4	38	68.8	5	49.4	42	11.9	36
埼玉県	53.7	8	23.0	45	35.8	35	57.4	33	65.3	11	35.8	3
千葉県	50.6	15	32.0	27	67.5	2	52.5	40	50.2	39	20.8	12
東京都	52.0	11	30.2	32	25.0	43	58.1	30	47.5	45	43.2	2
神奈川県	55.9	4	35.4	23	55.5	6	66.7	8	64.8	14	47.6	1
新潟県	39.2	44	26.4	40	23.5	45	64.0	14	59.0	25	9.4	43
富山県	44.2	36	35.8	22	31.8	39	49.8	43	52.4	38	5.6	47
石川県	47.0	26	38.2	14	38.8	28	54.4	39	60.1	23	16.9	20
福井県	44.6	35	26.9	39	43.8	22	70.8	2	49.2	43	15.6	25
山梨県	30.6	46	22.4	46	34.7	37	48.9	44	56.4	31	13.8	31
長野県	28.3	47	19.8	47	23.7	44	57.7	31	63.4	18	8.5	45
岐阜県	40.7	41	24.4	44	35.4	36	63.2	17	54.6	35	17.3	18
静岡県	47.6	25	42.4	10	42.6	24	64.6	11	56.8	29	15.8	23
愛知県	54.0	7	28.3	36	48.6	15	60.6	21	53.0	37	22.4	9

	全体		旅館		リゾートホテル		ビジネスホテル		シティホテル		簡易宿所	
	稼働率	順位	稼働率	順位	稼働率	順位	稼働率	順位	稼働率	順位	稼働率	順位
三重県	47.0	26	37.6	15	41.8	26	57.5	32	61.8	19	12.2	34
滋賀県	45.2	33	28.0	38	50.3	12	60.2	22	60.6	22	8.9	44
京都府	41.0	40	34.5	24	36.4	33	50.7	42	46.8	47	21.4	11
大阪府	45.4	31	32.6	26	62.3	4	44.2	46	50.2	39	30.8	5
兵庫県	48.1	22	36.2	18	55.3	7	56.5	35	64.1	16	15.3	26
奈良県	32.5	45	25.7	42	69.0	1	30.3	47	56.3	32	16.8	21
和歌山県	44.7	34	36.2	18	52.0	10	63.5	15	78.9	1	20.1	13
鳥取県	49.3	18	42.8	8	29.8	40	59.3	25	69.4	8	13.6	33
島根県	58.8	3	49.8	1	46.4	17	69.3	4	68.8	9	17.7	17
岡山県	49.1	20	31.4	30	7.9	47	65.9	10	59.0	25	19.1	16
広島県	55.7	5	37.2	17	62.4	3	63.4	16	59.4	24	17.3	18
山口県	59.6	2	47.1	4	51.9	11	67.7	7	63.9	17	16.7	22
徳島県	51.3	13	36.2	18	46.8	16	69.6	3	61.6	20	20.0	15
香川県	48.0	23	44.5	5	49.2	14	58.8	28	65.3	11	10.6	38
愛媛県	47.9	24	39.8	12	53.3	8	59.8	23	60.8	21	12.1	35
高知県	42.7	38	31.8	29	37.8	30	61.4	20	58.9	27	10.4	40
福岡県	52.9	9	30.9	31	37.2	32	55.2	38	64.4	15	32.0	4
佐賀県	46.6	29	49.5	2	45.8	18	57.0	34	69.5	7	14.2	29
長崎県	51.9	12	30.0	33	57.1	5	66.4	9	65.0	13	10.6	38
熊本県	51.0	14	44.3	6	45.1	20	62.5	18	67.0	10	22.6	8
大分県	49.3	18	37.5	16	45.6	19	64.6	11	76.8	2	8.5	45
宮崎県	60.8	1	44.3	6	53.0	9	73.3	1	72.3	4	11.9	36
鹿児島県	48.7	21	42.5	9	42.1	25	58.9	27	71.3	5	15.7	24
沖縄県	39.7	43	25.6	43	43.7	23	47.2	45	47.2	46	20.1	13

[出典:観光庁2021年宿泊旅行統計調査報告]

# 【別紙 4-5】全国主要ブロック別客室稼働率の推移

(単位: %)



**主要ブロック別推移**  
     最高客室稼働率  
     最低客室稼働率



# 【参考①】近畿運輸局管内延べ宿泊者数推移表

	延べ宿泊者数		うち日本人延べ宿泊者数		うち外国人延べ宿泊者数	
		前年(同月)比		前年(同月)比		前年(同月)比
平成31年・令和元年	105,661,030	22.5%	72,725,310	6.6%	32,935,720	36.7%
令和2年	50,148,880	-52.5%	44,849,590	-38.3%	5,299,290	-83.9%
令和2年 1月	8,539,820	18.5%	5,444,000	11.8%	3,095,820	32.5%
2月	6,560,910	-12.1%	5,299,380	3.8%	1,261,530	-46.6%
3月	3,976,280	-56.9%	3,613,820	-44.5%	362,460	-86.6%
4月	1,458,020	-84.9%	1,397,270	-77.4%	60,750	-98.2%
5月	1,153,900	-87.7%	1,108,040	-83.0%	45,860	-98.4%
6月	2,149,830	-74.0%	2,102,440	-61.5%	47,390	-98.3%
7月	3,054,820	-66.1%	3,009,940	-49.1%	44,880	-98.6%
8月	3,877,500	-63.2%	3,831,970	-50.5%	45,530	-98.4%
9月	4,020,990	-52.1%	3,974,860	-33.3%	46,130	-98.1%
10月	4,933,690	-44.6%	4,873,980	-18.3%	59,710	-98.0%
11月	6,061,640	-34.4%	5,961,920	-7.9%	99,720	-96.4%
12月	4,361,480	-48.2%	4,231,970	-29.9%	129,510	-94.6%
令和3年 1月	2,518,700	-70.5%	2,428,450	-55.4%	90,250	-97.1%
2月	2,492,360	-62.0%	2,463,340	-53.5%	29,020	-97.7%
3月	4,382,930	10.2%	4,331,950	19.9%	50,980	-85.9%
4月	2,979,650	104.4%	2,948,240	111.0%	31,410	-48.3%
5月	2,322,770	101.3%	2,285,470	106.3%	37,300	-18.7%
6月	2,586,100	20.3%	2,556,280	21.6%	29,820	-37.1%
7月	4,272,640	39.9%	4,235,670	40.7%	36,970	-17.6%
8月	4,500,390	16.1%	4,465,630	16.5%	34,760	-23.7%
9月	3,329,000	-17.2%	3,292,950	-17.2%	36,050	-21.9%
10月	4,665,090	-5.4%	4,624,070	-5.1%	41,020	-31.3%
11月	6,060,610	0.0%	6,004,190	0.7%	56,420	-43.4%
12月	6,439,180	47.6%	6,393,950	51.1%	45,230	-65.1%

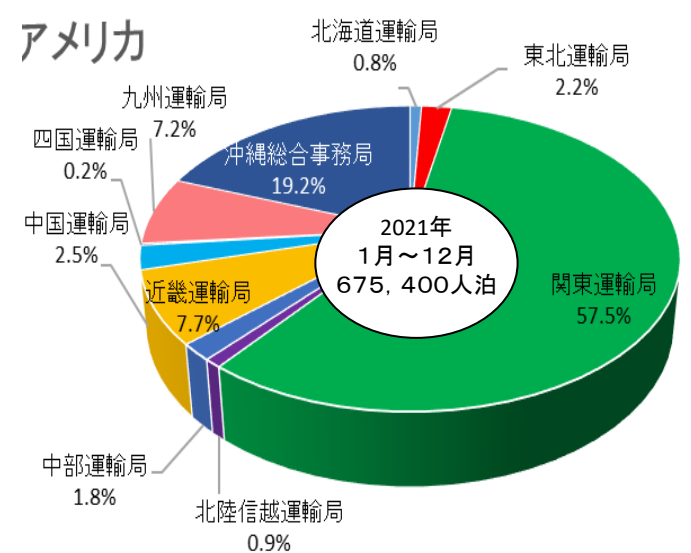
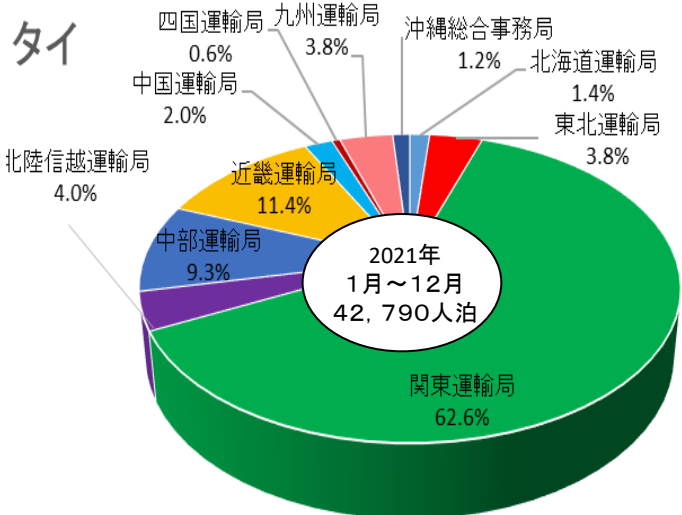
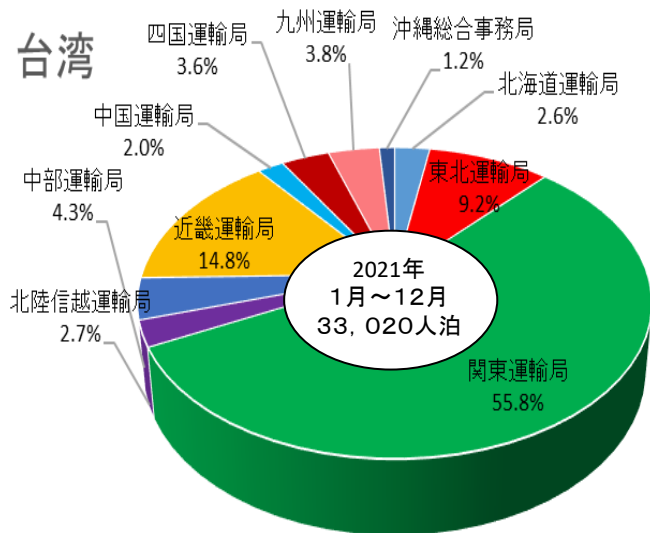
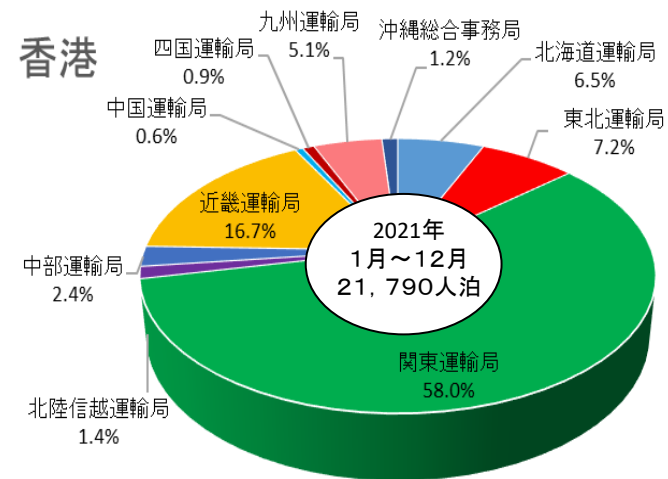
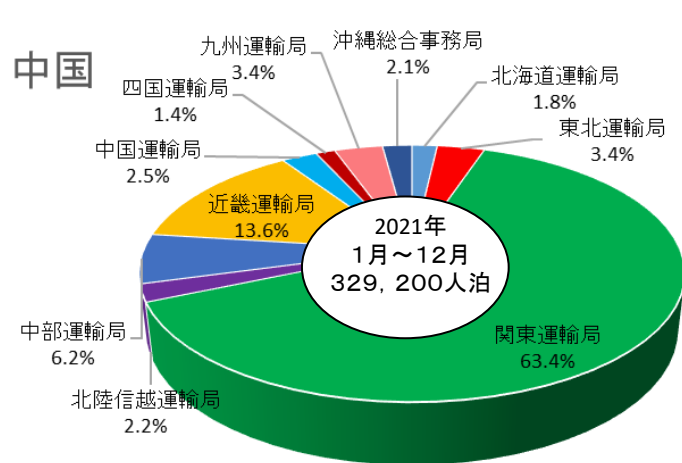
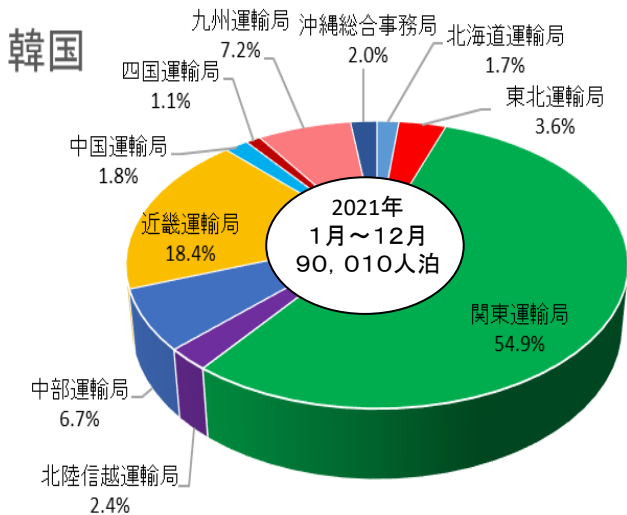
〔出典：観光庁2021年宿泊旅行統計調査報告〕

# 【参考②】近畿運輸局管内客室稼働率推移表

(単位：％)

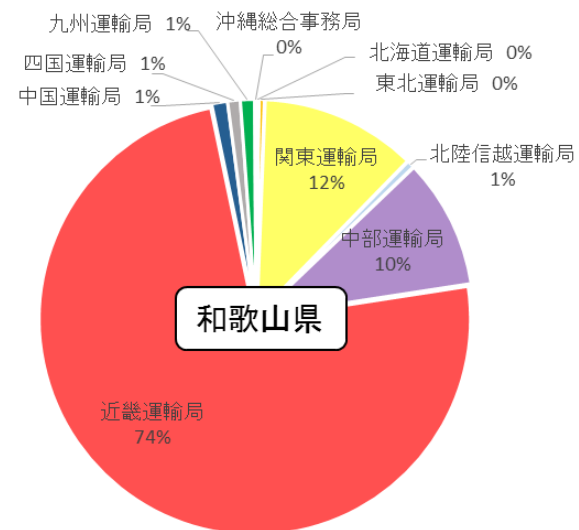
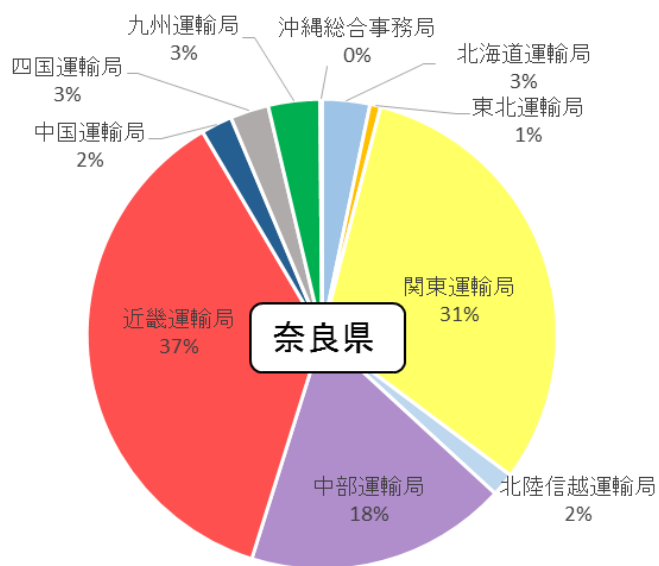
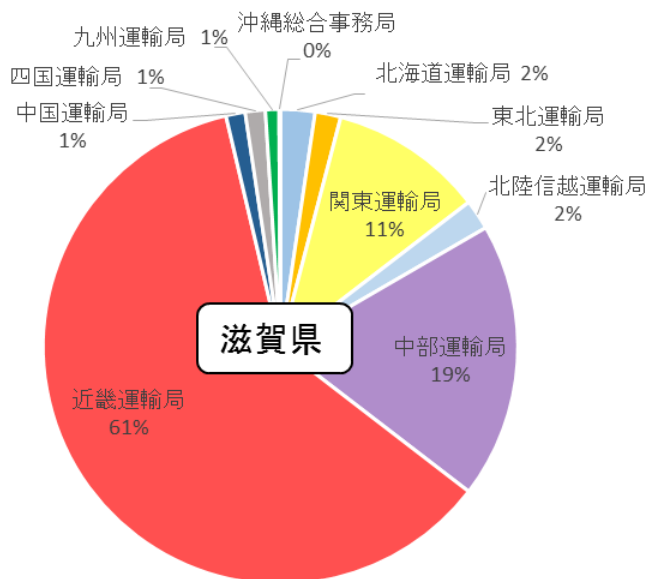
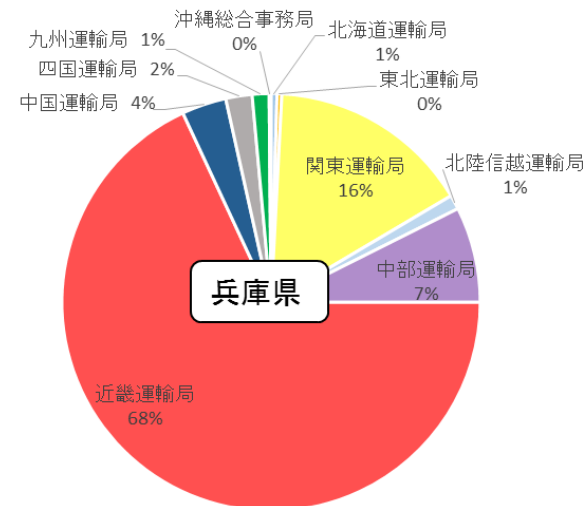
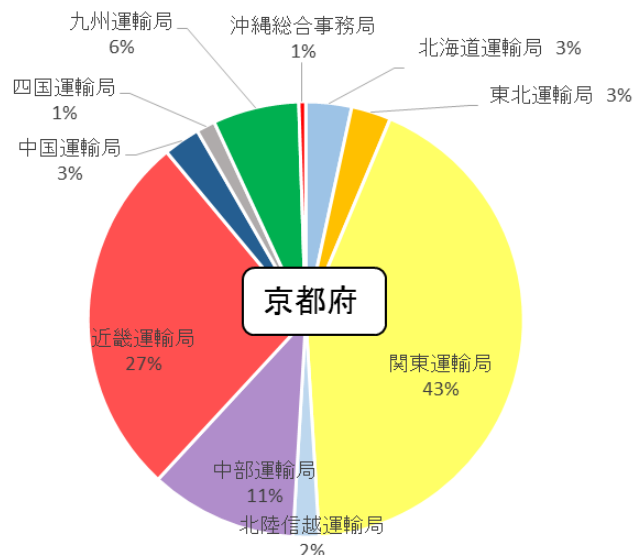
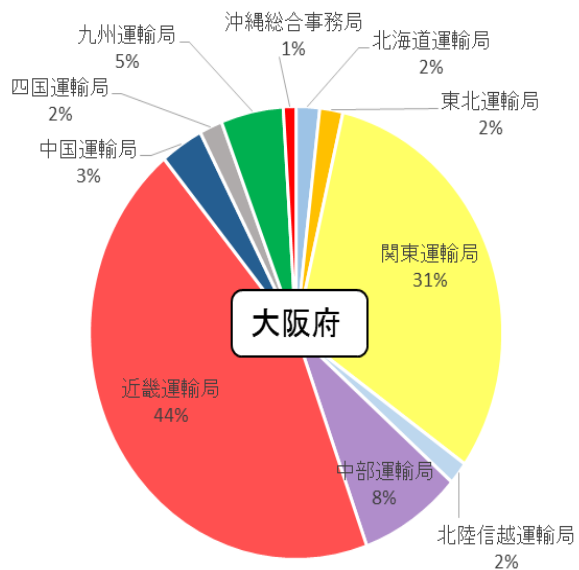
	全体	旅館	リゾートホテル	ビジネスホテル	シティホテル	簡易宿所
平成31年・令和元年	37.7	65.6	77.9	82.0	40.7	33.7
令和2年	23.6	34.8	36.2	31.5	16.0	15.1
1月	55.7	33.1	54.7	63.9	68.1	28.8
2月	48.2	31.8	51.4	55.4	54.5	24.8
3月	28.0	21.8	26.6	31.8	27.5	18.8
4月	12.7	5.0	6.3	17.9	9.1	5.9
5月	9.4	3.3	3.9	12.7	7.3	4.8
6月	16.9	10.1	14.7	20.8	15.0	7.5
7月	21.8	18.9	25.6	24.8	21.0	11.5
8月	24.2	29.5	40.3	24.4	23.9	14.6
9月	28.8	28.2	41.0	30.8	32.2	13.6
10月	34.8	33.7	53.5	36.1	40.8	14.8
11月	41.8	40.8	60.9	42.6	51.0	19.1
12月	30.4	30.3	36.3	32.3	34.6	14.0
令和3年 1月	18.7	12.4	15.4	22.5	18.2	10.3
2月	21.2	13.8	19.0	26.1	17.9	10.7
3月	31.0	23.4	32.7	36.2	29.8	17.3
4月	24.6	14.9	23.8	29.8	22.3	13.3
5月	17.9	12.0	15.5	21.9	15.1	10.2
6月	21.7	12.0	19.0	27.0	20.6	10.4
7月	30.5	24.6	36.6	33.7	32.1	18.3
8月	30.0	27.0	39.6	32.3	29.6	20.8
9月	26.4	17.7	28.5	30.5	27.2	15.3
10月	36.3	27.6	42.2	41.3	37.4	18.9
11月	45.5	38.1	55.8	51.4	48.3	22.9
12月	44.2	34.1	53.1	48.3	51.5	21.8

# 【参考 ③】主要国籍・地域別ブロック別外国人延べ宿泊者数の割合(2021年1月～12月) 近畿運輸局



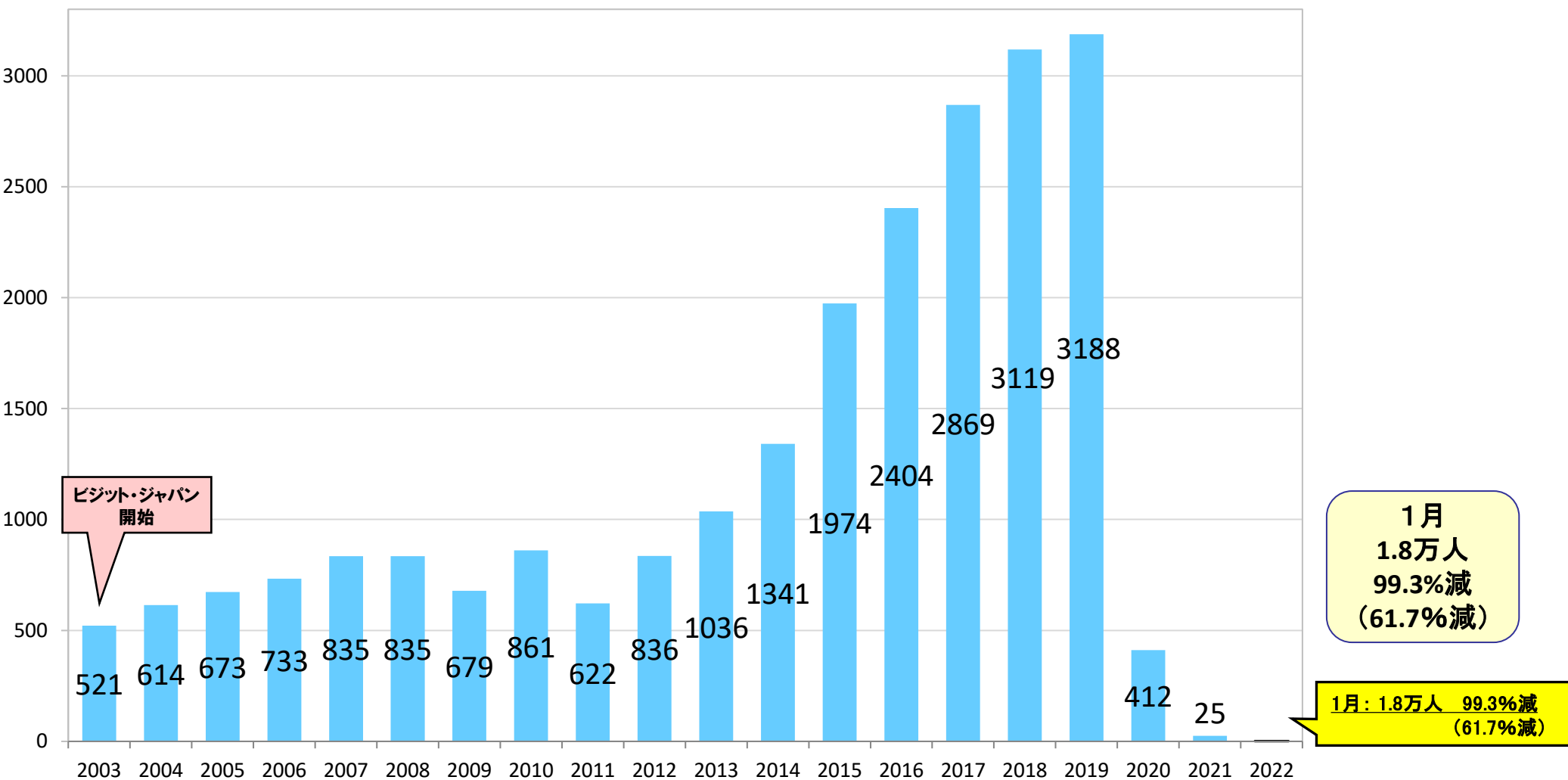
[出典:観光庁2021年宿泊旅行統計調査報告(速報値)。泊数は従業員数10人以上の宿泊施設の調査から算出。]

# 【参考④】府県別宿泊者数のブロック割合(2021年12月)



# 【参考⑤】訪日外国人旅行者数の推移(全国)

※昨年は、新型コロナウイルスの影響により、出入国者数が激減する等、特殊な状況となったことに鑑み、各月の訪日外国人旅行者数は2019年を基準として比較した数字を記載。



【お問い合わせ先】  
観光庁国際観光課 大内、十川、山川  
(代表) 03-5253-8111(内線27402、27420) (直通) 03-5253-8324

注) 2020年以前の値は確定値、2021年及び2021年1月の値は推計値、  
%は対2019年同月比、( )内は対前年同月比

出典: 日本政府観光局(JNTO)

# 【参考 ⑥】訪日外国人旅行者数(2022年1月推計値)

国・地域	Country/Area	総数 Total			伸率(%)
		2019年 1月	2021年 1月	2022年 1月	
総数	Grand Total	2,689,339	46,522	17,800	▲ 99.3
韓国	South Korea	779,383	2,535	1,300	▲ 99.8
中国	China	754,421	10,225	1,500	▲ 99.8
台湾	Taiwan	387,498	592	500	▲ 99.9
香港	Hong Kong	154,292	161	70	▲ 100.0
タイ	Thailand	92,649	719	400	▲ 99.6
シンガポール	Singapore	22,676	85	70	▲ 99.7
マレーシア	Malaysia	31,399	242	200	▲ 99.4
インドネシア	Indonesia	32,477	922	500	▲ 98.5
フィリピン	Philippines	35,987	998	1,000	▲ 97.2
ベトナム	Vietnam	35,375	20,032	400	▲ 98.9
インド	India	12,468	905	2,100	▲ 83.2
豪州	Australia	81,063	106	200	▲ 99.8
米国	U.S.A.	103,191	1,206	1,800	▲ 98.3
カナダ	Canada	22,293	125	200	▲ 99.1
メキシコ	Mexico	3,615	56	100	▲ 97.2
英国	United Kingdom	21,554	256	500	▲ 97.7
フランス	France	15,320	554	700	▲ 95.4
ドイツ	Germany	11,358	351	300	▲ 97.4
イタリア	Italy	6,033	153	300	▲ 95.0
ロシア	Russia	6,316	204	200	▲ 96.8
スペイン	Spain	4,382	174	300	▲ 93.2
中東地域	Middle East	3,936	125	200	▲ 94.9
その他	Others	71,653	5,796	4,960	▲ 93.1

◆注1: 本資料を引用される際は、出典名を「日本政府観光局(JNTO)」と明示してください。

◆注2: 上記の2019年の数値は確定値、2021年の数値は暫定値、2022年の数値は推計値である。

◆注3: 訪日外国人旅行者とは、法務省集計による出入国管理統計に基づき、算出したものである。具体的には、外国人正規入国者から、日本を主たる居住国とする永住者等の外国人を除き、これに外国人一時上陸客等を加えた入国外国人旅行者のことであり、駐在員やその家族、留学生等の入国者・再入国者は訪日外国人旅行者に含まれる。なお、上記の訪日外国人旅行者数には、乗員上陸数は含まれない。

◆注4: 中東地域はイスラエル、トルコ、GCC6か国(サウジアラビア、アラブ首長国連邦(UAE)、バーレーン、オマーン、カタール、クウェート)を指す。

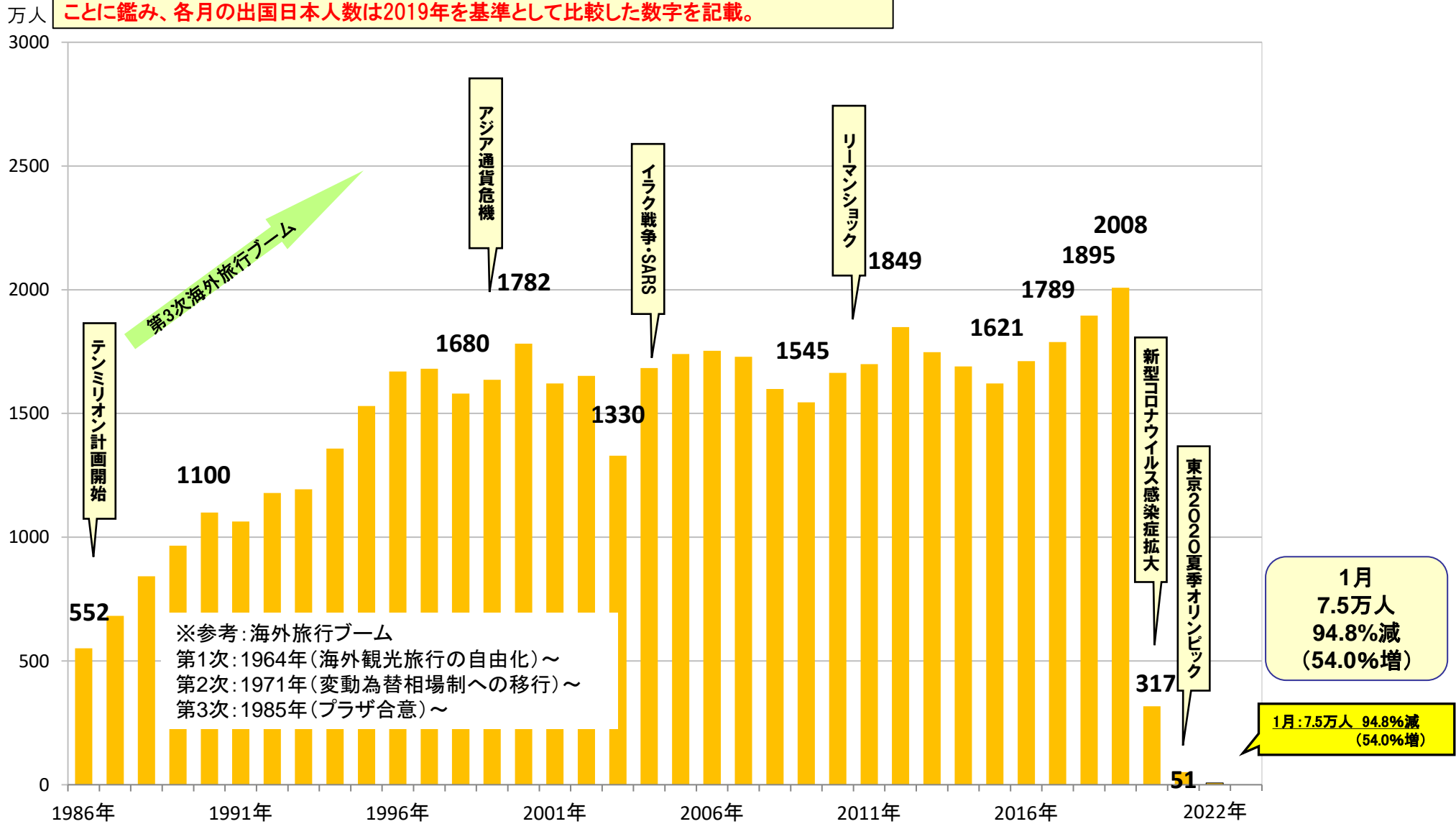
◆注5: 新型コロナウイルス感染症に関する水際対策の強化により、上陸拒否対象国からは特段の事情がない限り入国できない(上陸拒否対象国: 162の国、地域(1月28日現在))。

◆注6: 昨年は、新型コロナウイルスの影響により、出入国数が激減する等、特殊な状況となったことに鑑み、各月の訪日外国人旅行者数は2019年を基準として比較した数字を記載。



# 【参考⑦】出国日本人数の推移

※昨年は、新型コロナウイルスの影響により、出入国者数が激減する等、特殊な状況となったことに鑑み、各月の出国日本人数は2019年を基準として比較した数字を記載。



※参考：海外旅行ブーム  
 第1次：1964年（海外観光旅行の自由化）～  
 第2次：1971年（変動為替相場制への移行）～  
 第3次：1985年（プラザ合意）～

【お問い合わせ先】  
 観光庁参事官(旅行振興)付 山口、浮ヶ谷  
 (代表) 03-5253-8111(内線27318,27310) (直通) 03-5253-8329

注) 2021年以前の値は確定値、2022年1月の値は推計値。  
 %は対2019年同月比、( )内は対前年同月比