

関西の観光統計について

～2023年10月分～



法務省出入国管理統計及び観光庁の宿泊統計調査に基づき、10月分の近畿運輸局管内(2府4県)の集計結果を取りまとめました。

2023年10月の関西への外国人入国者数は、656,913人(2019年同月比+0.7%)でコロナ禍以降初めて対19年同月比がプラスとなりました。

延べ宿泊者数は10,101,450人(2019年同月比+13.4%)、外国人延べ宿泊者数は3,644,160人(2019年同月比+23.9%)となりました。

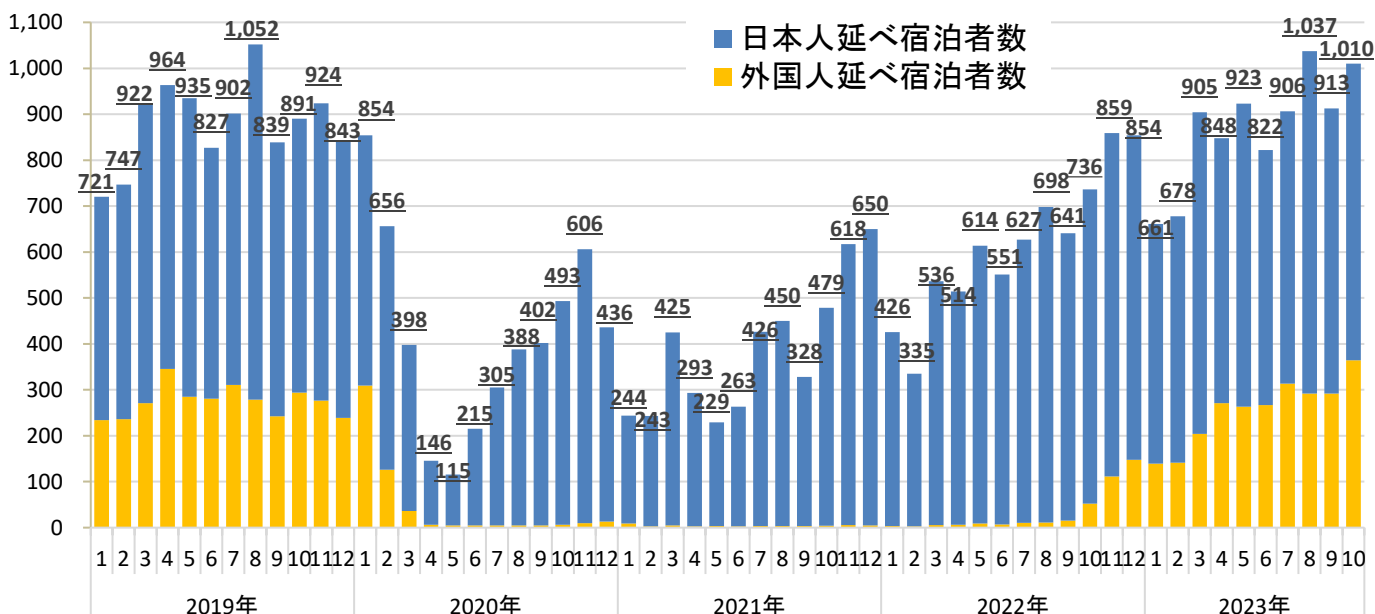
【主な市場の入国者数】

●2023年10月入国者数

| 国・地域等 | A 2019年 10月 | B 2022年 10月 | C 2023年 10月 | (C/A-1)*100 2019年同月比 (%) | (C/B-1)*100 前年同月比 (%) |
|---------|-------------------|-------------------|-------------------|--------------------------------|-----------------------------|
| 韓国 | 57,297 | 43,127 | 211,698 | +269.5% | +390.9% |
| 中国 | 257,551 | 4,650 | 96,539 | ▲62.5% | +1976.1% |
| 台湾 | 92,984 | 8,851 | 109,061 | +17.3% | +1132.2% |
| 香港 | 43,080 | 14,504 | 49,363 | +14.6% | +240.3% |
| タイ | 36,505 | 6,085 | 36,052 | ▲1.2% | +492.5% |
| アメリカ | 21,329 | 3,624 | 20,226 | ▲5.2% | +458.1% |
| その他 | 143,768 | 35,818 | 133,974 | ▲6.8% | +274.0% |
| 10月入国者数 | 652,514 | 116,659 | 656,913 | +0.7% | +463.1% |

【近畿運輸局管内 延べ宿泊者数推移】

(万人泊)



近畿運輸局観光部

■2023年10月

1.外国人入国者数【別紙 1-1、別紙 1-2、別紙 1-3、別紙 1-4】

近畿運輸局管内(以下、「管内」という)の外国人入国者数は、656,913人で、2019年同月比+0.7%であった。また、関西国際空港を利用した外国人入国者数は、655,578人で、2019年同月比+0.6%と同様に増加した。

2. 延べ宿泊者数【別紙 2-1、別紙 2-3、別紙 2-4、別紙2-5】

管内の延べ宿泊者数は、約1,010万人泊、2019年同月比+13.4%であった。管内の府県別では、大阪府(+18.4%)、兵庫県(+13.5%)、京都府(+12.8%)、奈良県(+7.3%)で増加、滋賀県(▲2.2%)、和歌山県(▲12.4%)は減少した。

3. 外国人延べ宿泊者数【別紙 2-2、別紙 2-3、別紙 2-4、別紙 2-5】

管内の外国人延べ宿泊者数は、約364万人泊、2019年同月比+23.9%であった。管内の府県別では、大阪府(+33.7%)、京都府(+20.3%)で増加、兵庫県(▲3.0%)、滋賀県(▲7.1%)、奈良県(▲26.7%)、和歌山県(▲31.3%)は減少した。

4. 外国人延べ宿泊者数の割合【別紙 2-3】

管内の延べ宿泊者数全体に占める外国人の割合は36.1%で2019年同月から3.1ポイント増加した。なお、全国は22.8%(2019年同月比2.3ポイント増加)であった。

5. 府県別国籍(出身地)別外国人延べ宿泊者数構成比【別紙 3-1、別紙 3-2】

管内では、韓国16%、中国14%、台湾12%、アメリカ10%、香港5%であった。管内の府県別では、滋賀県で台湾21%、韓国16%、京都府でアメリカ14%、中国12%、大阪府で韓国24%、中国16%、兵庫県で台湾20%、韓国15%、奈良県で中国26%、アメリカ13%、和歌山県で中国23%、台湾15%となっている。

6. 客室稼働率【別紙 4-1、別紙 4-2、別紙 4-3、別紙4-4、別紙4-5】

管内各府県の客室稼働率では、大阪府(74.6%)が全国2位、京都府(68.7%)同5位、滋賀県(60.8%)同18位、兵庫県(56.7%)同26位、奈良県(52.5%)同36位、和歌山県(42.8%)同46位であった。

また、タイプ別にみると旅館で京都府(56.9%)が全国1位、リゾートホテルで大阪府(81.8%)が全国1位、簡易宿所で大阪府(49.7%)が全国1位、京都府(47.5%)が同2位となっている。

7. 参考資料

【参考①】 近畿運輸局管内延べ宿泊者数推移表

【参考②】 近畿運輸局管内客室稼働率推移表

【参考③】 主要国籍・地域別ブロック別外国人延べ宿泊者数の割合(2023年10月)

【参考④】 府県別延べ宿泊者数のブロック割合(2023年10月)

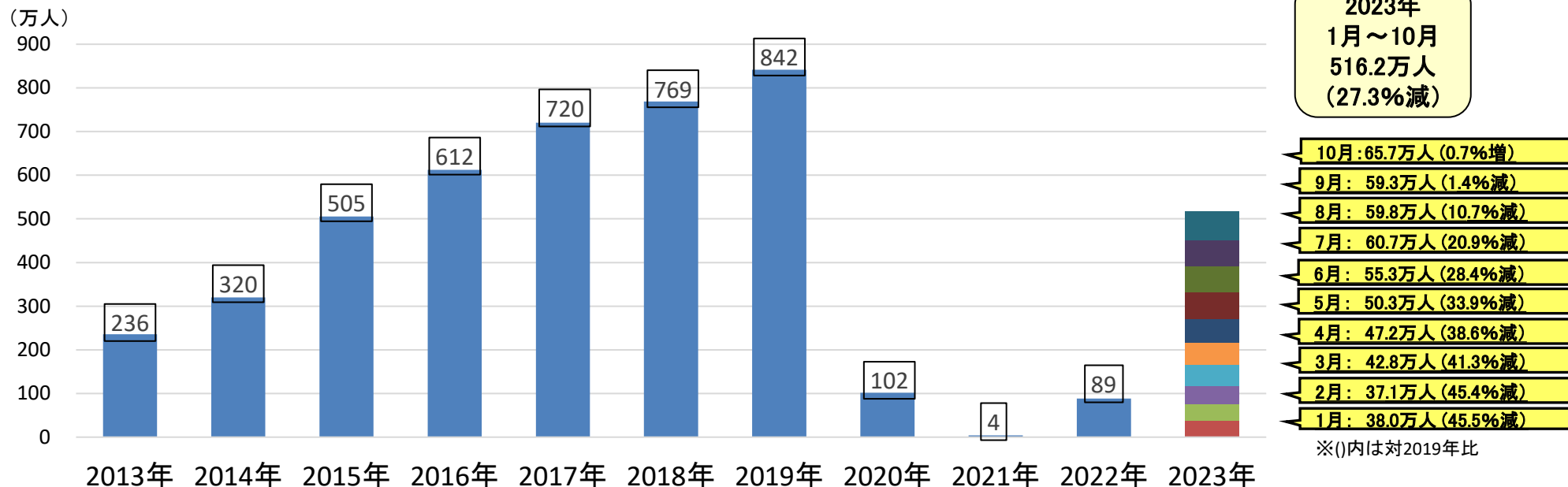
【参考⑤】 訪日外国人旅行者数の推移(2003年～2023年)

【参考⑥】 訪日外国人旅行者数(2023年11月推計値)

【参考⑦】 出国日本人数の推移

※ 数値は、法務省発表の出入国管理統計による確定値。※ 数値は、観光庁発表の宿泊旅行統計調査による。
※ 令和5年10月の宿泊旅行の数値は第2次速報、比較対象としている2019年(令和元年)同月の数値は確報値。
※ 従業者数10人未満の施設を含む。※ 国籍(出身地)別の数値は従業員数10人以上の施設。

【別紙1-1】近畿の外国人入国者数の推移



| 年 | 1月 | 2月 | 3月 | 4月 | 5月 | 6月 | 7月 | 8月 | 9月 | 10月 | 11月 | 12月 | 合計 |
|------------------|-----------|-----------|----------|----------|----------|----------|----------|----------|----------|---------|---------|---------|-----------|
| 2019 | 697,749 | 679,450 | 728,440 | 769,014 | 760,904 | 772,254 | 767,664 | 669,198 | 601,051 | 652,514 | 672,224 | 645,906 | 8,416,368 |
| | 2 | | 4,740 | 5,946 | 12,876 | 10,442 | 13,881 | | 4,606 | 11,934 | 4,677 | | 69,104 |
| | 697,751 | 679,450 | 733,180 | 774,960 | 773,780 | 782,696 | 781,545 | 669,198 | 605,657 | 664,448 | 676,901 | 645,906 | 8,485,472 |
| 2022 | 3,497 | 3,499 | 10,285 | 21,616 | 27,162 | 23,463 | 25,189 | 34,311 | 41,456 | 116,659 | 247,265 | 331,606 | 886,008 |
| | | | | | | | | | | | | | 0 |
| | 3,497 | 3,499 | 10,285 | 21,616 | 27,162 | 23,463 | 25,189 | 34,311 | 41,456 | 116,659 | 247,265 | 331,606 | 886,008 |
| 2023 | 380,209 | 370,935 | 427,799 | 472,463 | 502,823 | 553,293 | 607,086 | 597,779 | 592,766 | 656,913 | | | 5,162,066 |
| | | | | | | | | | | | | | 0 |
| | 380,209 | 370,935 | 427,799 | 472,463 | 502,823 | 553,293 | 607,086 | 597,779 | 592,766 | 656,913 | | | 5,162,066 |
| 対2019年比 (増減)※ | -45.5% | -45.4% | -41.3% | -38.6% | -33.9% | -28.4% | -20.9% | -10.7% | -1.4% | +0.7% | | | -27.3% |
| | -45.5% | -45.4% | -41.7% | -39.0% | -35.0% | -29.3% | -22.3% | -10.7% | -2.1% | -1.1% | | | -27.9% |
| 対前年比 (増減)※ | +10772.4% | +10501.2% | +4059.4% | +2085.7% | +1751.2% | +2258.2% | +2310.1% | +1642.2% | +1329.9% | +463.1% | | | +1580.7% |
| | +10772.4% | +10501.2% | +4059.4% | +2085.7% | +1751.2% | +2258.2% | +2310.1% | +1642.2% | +1329.9% | +463.1% | | | +1580.7% |

・※1 外国人入国者数、※2 特例上陸数、※3 特例上陸を含む外国人入国者数、※4 外国人入国者数の比較、※5 特例上陸を含む入国者数の比較

・※対前年比(増減)及び対2019年比(増減)の合計欄は1月～10月の計で対比

・「特例上陸」には、2012.6からは一部クルーズ船の出入国管理及び難民認定法第14条による寄港地上陸、2015.1からは同法14条の2による船舶観光上陸を計上

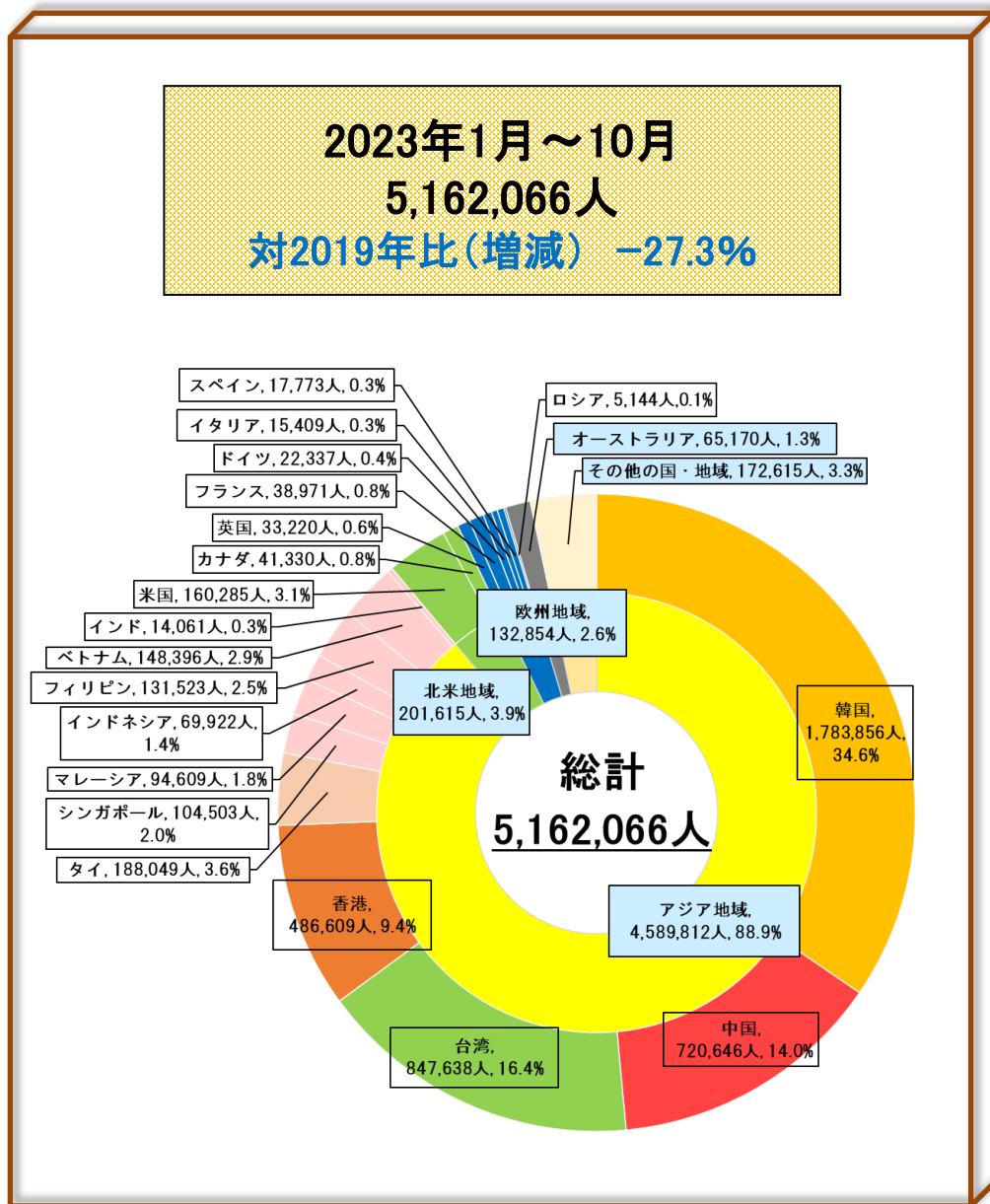
・近畿の外国人入国者数とは、「関西空港、白浜空港、但馬空港、舞鶴港、大阪港、堺泉北港、神戸港、姫路港、尼崎西宮芦屋港、東播磨港、有田港、和歌山下津港」からの入国者数を指す

【別紙1-2】主要国・地域から近畿への外国人入国者数(2023年10月)

| 国・地域 | 2023年 | | | 2019年 | | |
|---------|--------------|---------|-----------------|-----------------|--------|--------------|
| | 2023年 10月 | 伸率(%) | 2023年 1月~10月 | 2019年 1月~10月 | 伸率(%) | 2019年 10月 |
| 韓国 | 211,698 | +269.5% | 1,783,856 | 1,396,223 | +27.8% | 57,297 |
| 中国 | 96,539 | -62.5% | 720,646 | 2,795,235 | -74.2% | 257,551 |
| 台湾 | 109,061 | +17.3% | 847,638 | 925,621 | -8.4% | 92,984 |
| 香港 | 49,363 | +14.6% | 486,609 | 489,454 | -0.6% | 43,080 |
| タイ | 36,052 | -1.2% | 188,049 | 237,060 | -20.7% | 36,505 |
| シンガポール | 13,304 | +18.8% | 104,503 | 74,423 | +40.4% | 11,196 |
| マレーシア | 15,581 | -6.3% | 94,609 | 108,885 | -13.1% | 16,635 |
| インドネシア | 8,295 | +4.1% | 69,922 | 66,942 | +4.5% | 7,968 |
| フィリピン | 18,101 | -23.3% | 131,523 | 148,998 | -11.7% | 23,606 |
| ベトナム | 15,179 | +5.9% | 148,396 | 127,056 | +16.8% | 14,337 |
| インド | 1,793 | -2.8% | 14,061 | 18,686 | -24.8% | 1,844 |
| オーストラリア | 9,039 | +12.7% | 65,170 | 77,831 | -16.3% | 8,020 |
| 米国 | 20,226 | -5.2% | 160,285 | 190,352 | -15.8% | 21,329 |
| カナダ | 6,587 | +8.3% | 41,330 | 48,124 | -14.1% | 6,081 |
| 英国 | 4,722 | -41.4% | 33,220 | 51,441 | -35.4% | 8,062 |
| フランス | 5,511 | -21.6% | 38,971 | 53,559 | -27.2% | 7,027 |
| ドイツ | 3,918 | -15.1% | 22,337 | 30,706 | -27.3% | 4,617 |
| イタリア | 2,363 | -6.9% | 15,409 | 21,449 | -28.2% | 2,537 |
| スペイン | 3,524 | +0.3% | 17,773 | 25,183 | -29.4% | 3,515 |
| ロシア | 1,131 | -29.8% | 5,144 | 8,147 | -36.9% | 1,612 |

* 上記の表には船舶観光上陸を含まない

* 近畿の外国人入国者数とは、「関西空港、白浜空港、但馬空港、舞鶴港、大阪港、堺泉北港、神戸港、姫路港、尼崎西宮芦屋港、東播磨港、有田港、和歌山下津港」からの入国者数を指す



【別紙1-3】港別外国人入国者数の推移(2023年10月)

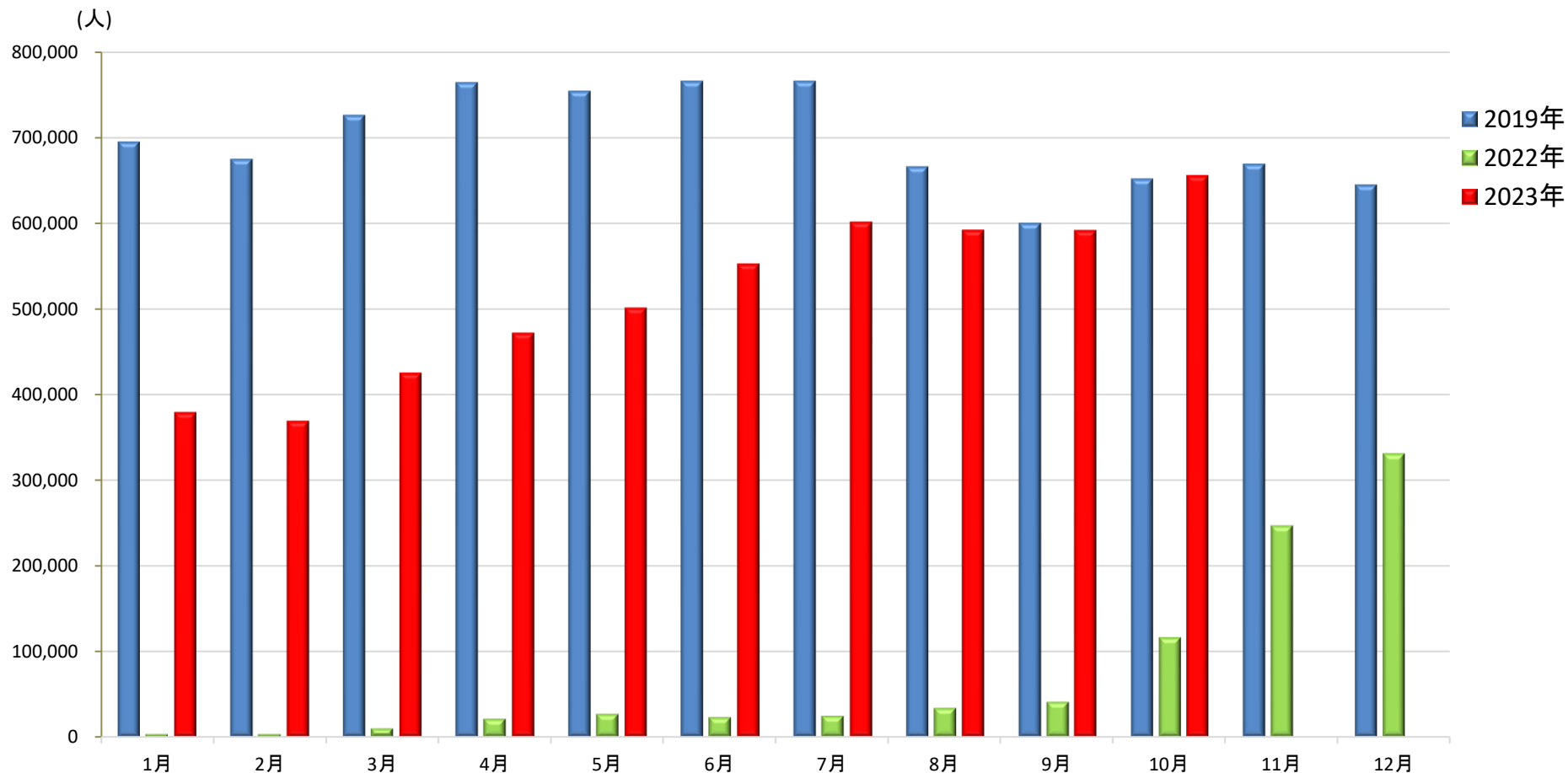
単位:人

| 空港名簿 | 1月 | 2月 | 3月 | 4月 | 5月 | 6月 | 7月 | 8月 | 9月 | 10月 | 11月 | 12月 | 合計 | |
|-------|------------|-----------|-----------|-----------|-----------|-----------|-----------|-----------|-----------|-----------|-----------|-----------|------------|------------|
| 全体 | 2023年 | 1,567,402 | 1,526,458 | 1,877,676 | 2,006,130 | 1,983,276 | 2,127,747 | 2,360,803 | 2,270,836 | 2,249,871 | 2,573,848 | | 20,544,047 | |
| | 2019年 | 2,702,560 | 2,581,770 | 2,752,194 | 2,885,456 | 2,742,819 | 2,753,983 | 2,824,777 | 2,425,830 | 2,209,000 | 2,441,612 | 2,384,737 | 2,482,441 | 31,187,179 |
| | 2019年比(増減) | -42.0% | -40.9% | -31.8% | -30.5% | -27.7% | -22.7% | -16.4% | -6.4% | +1.9% | +5.4% | | | -21.9% |
| | シェア | 100.0% | 100.0% | 100.0% | 100.0% | 100.0% | 100.0% | 100.0% | 100.0% | 100.0% | 100.0% | 100.0% | | 100.0% |
| 新千歳空港 | 2023年 | 123,816 | 117,410 | 82,474 | 56,632 | 61,361 | 86,439 | 140,857 | 128,989 | 85,018 | 90,321 | | 973,317 | |
| | 2019年 | 202,631 | 191,766 | 141,670 | 116,293 | 139,523 | 155,971 | 189,385 | 129,238 | 82,580 | 101,296 | 99,467 | 182,617 | 1,732,437 |
| | 2019年比(増減) | -38.9% | -38.8% | -41.8% | -51.3% | -56.0% | -44.6% | -25.6% | -0.2% | +3.0% | -10.8% | | | -32.9% |
| | シェア | 7.9% | 7.7% | 4.4% | 2.8% | 3.1% | 4.1% | 6.0% | 5.7% | 3.8% | 3.5% | | | 4.7% |
| 羽田空港 | 2023年 | 254,439 | 231,327 | 350,405 | 412,206 | 387,012 | 398,546 | 436,646 | 390,346 | 407,532 | 490,393 | | 3,758,852 | |
| | 2019年 | 352,942 | 330,877 | 375,408 | 401,024 | 361,183 | 356,790 | 375,236 | 330,730 | 328,180 | 369,464 | 346,839 | 359,405 | 4,288,078 |
| | 2019年比(増減) | -27.9% | -30.1% | -6.7% | +2.8% | +7.2% | +11.7% | +16.4% | +18.0% | +24.2% | +32.7% | | | +4.9% |
| | シェア | 16.2% | 15.2% | 18.7% | 20.5% | 19.5% | 18.7% | 18.5% | 17.2% | 18.1% | 19.1% | | | 18.3% |
| 成田空港 | 2023年 | 501,711 | 502,757 | 668,377 | 654,834 | 632,606 | 661,492 | 707,227 | 677,245 | 678,433 | 782,684 | | 6,467,366 | |
| | 2019年 | 721,467 | 671,425 | 801,687 | 855,766 | 757,402 | 740,273 | 778,718 | 699,422 | 687,210 | 764,273 | 739,705 | 761,425 | 8,978,773 |
| | 2019年比(増減) | -30.5% | -25.1% | -16.6% | -23.5% | -16.5% | -10.6% | -9.2% | -3.2% | -1.3% | +2.4% | | | -13.5% |
| | シェア | 32.0% | 32.9% | 35.6% | 32.6% | 31.9% | 31.1% | 30.0% | 29.8% | 30.2% | 30.4% | | | 31.5% |
| 中部空港 | 2023年 | 46,354 | 44,941 | 49,892 | 68,592 | 65,709 | 65,238 | 68,583 | 74,393 | 74,380 | 86,213 | | 644,295 | |
| | 2019年 | 130,377 | 133,028 | 132,166 | 160,282 | 158,754 | 161,320 | 167,830 | 156,212 | 135,066 | 149,804 | 144,424 | 147,191 | 1,776,454 |
| | 2019年比(増減) | -64.4% | -66.2% | -62.3% | -57.2% | -58.6% | -59.6% | -59.1% | -52.4% | -44.9% | -42.4% | | | -56.6% |
| | シェア | 3.0% | 2.9% | 2.7% | 3.4% | 3.3% | 3.1% | 2.9% | 3.3% | 3.3% | 3.3% | | | 3.1% |
| 関西空港 | 2023年 | 379,297 | 369,193 | 425,326 | 471,893 | 501,210 | 552,494 | 601,249 | 591,857 | 591,611 | 655,578 | | 5,139,708 | |
| | 2019年 | 695,094 | 674,836 | 726,300 | 764,217 | 754,239 | 765,872 | 765,789 | 665,852 | 600,014 | 651,663 | 669,164 | 644,999 | 8,378,039 |
| | 2019年比(増減) | -45.4% | -45.3% | -41.4% | -38.3% | -33.5% | -27.9% | -21.5% | -11.1% | -1.4% | +0.6% | | | -27.2% |
| | シェア | 24.2% | 24.2% | 22.7% | 23.5% | 25.3% | 26.0% | 25.5% | 26.1% | 26.3% | 25.5% | | | 25.0% |
| 福岡空港 | 2023年 | 197,348 | 191,334 | 200,410 | 200,649 | 200,296 | 216,205 | 225,316 | 229,712 | 222,533 | 251,570 | | 2,135,373 | |
| | 2019年 | 219,710 | 205,318 | 213,028 | 203,250 | 197,675 | 200,036 | 185,541 | 140,627 | 127,009 | 146,316 | 146,439 | 157,007 | 2,141,956 |
| | 2019年比(増減) | -10.2% | -6.8% | -5.9% | -1.3% | +1.3% | +8.1% | +21.4% | +63.3% | +75.2% | +71.9% | | | +16.1% |
| | シェア | 12.6% | 12.5% | 10.7% | 10.0% | 10.1% | 10.2% | 9.5% | 10.1% | 9.9% | 9.8% | | | 10.4% |
| 那覇空港 | 2023年 | 45,708 | 43,848 | 51,914 | 59,888 | 63,202 | 67,868 | 79,947 | 71,452 | 79,337 | 78,691 | | 641,855 | |
| | 2019年 | 151,247 | 138,742 | 142,698 | 145,148 | 158,849 | 164,510 | 168,109 | 144,760 | 115,697 | 118,924 | 96,959 | 104,505 | 1,650,148 |
| | 2019年比(増減) | -69.8% | -68.4% | -63.6% | -58.7% | -60.2% | -58.7% | -52.4% | -50.6% | -31.4% | -33.8% | | | -55.7% |
| | シェア | 2.9% | 2.9% | 2.8% | 3.0% | 3.2% | 3.2% | 3.4% | 3.1% | 3.5% | 3.1% | | | 3.1% |
| その他 | 2023年 | 18,729 | 25,648 | 48,878 | 81,436 | 71,880 | 79,465 | 100,978 | 106,842 | 111,027 | 138,398 | | 783,281 | |
| | 2019年 | 229,092 | 235,778 | 219,237 | 239,476 | 215,194 | 209,211 | 194,169 | 158,989 | 133,244 | 139,872 | 141,740 | 125,292 | 2,241,294 |
| | 2019年比(増減) | -91.8% | -89.1% | -77.7% | -66.0% | -66.6% | -62.0% | -48.0% | -32.8% | -16.7% | -1.1% | | | -60.3% |
| | シェア | 1.2% | 1.7% | 2.6% | 4.1% | 3.6% | 3.7% | 4.3% | 4.7% | 4.9% | 5.4% | | | 3.8% |

・※対2019年比(増減)の合計欄は1月～10月の計で対比

【別紙1-4】関西国際空港外国人入国者数の推移

| | 1月 | 2月 | 3月 | 4月 | 5月 | 6月 | 7月 | 8月 | 9月 | 10月 | 11月 | 12月 | 計 |
|-------------------------------|-----------|-----------|----------|----------|----------|----------|----------|----------|----------|---------|---------|---------|-----------|
| 2019年 | 695,094 | 674,836 | 726,300 | 764,217 | 754,239 | 765,872 | 765,789 | 665,852 | 600,014 | 651,663 | 669,164 | 644,999 | 8,378,039 |
| 2022年 | 3,497 | 3,499 | 10,284 | 21,616 | 27,161 | 23,463 | 25,189 | 34,311 | 41,456 | 116,657 | 247,089 | 331,248 | 885,470 |
| 2023年 | 379,297 | 369,193 | 425,326 | 471,893 | 501,210 | 552,494 | 601,249 | 591,857 | 591,611 | 655,578 | | | 5,139,708 |
| 対2019年比(増減)※ | -45.4% | -45.3% | -41.4% | -38.3% | -33.5% | -27.9% | -21.5% | -11.1% | -1.4% | +0.6% | | | -27.2% |
| 対前年比(増減)※ | +10746.4% | +10451.4% | +4035.8% | +2083.1% | +1745.3% | +2254.7% | +2287.0% | +1625.0% | +1327.1% | +462.0% | | | +1573.4% |
| ・※対2019年比(増減)の合計欄は1月～10月の計で対比 | | | | | | | | | | | | | |



延べ宿泊者数(2023年10月)

単位:人泊

| 府県別等 | | 1月 | 2月 | 3月 | 4月 | 5月 | 6月 | 7月 | 8月 | 9月 | 10月 | 11月 | 12月 | 合計 |
|------|------------|------------|------------|------------|------------|------------|------------|------------|------------|------------|------------|------------|------------|-------------|
| 滋賀県 | 2023年 | 262,650 | 257,220 | 374,040 | 348,790 | 363,820 | 295,070 | 389,660 | 498,300 | 368,770 | 384,490 | | | 3,542,810 |
| | 2019年 | 290,440 | 304,360 | 426,020 | 472,950 | 476,860 | 368,370 | 433,930 | 633,320 | 410,090 | 393,210 | 448,960 | 357,640 | 5,016,150 |
| | 2019年比(増減) | -9.6% | -15.5% | -12.2% | -26.3% | -23.7% | -19.9% | -10.2% | -21.3% | -10.1% | -2.2% | | | -15.8% |
| 京都府 | 2023年 | 1,807,960 | 1,779,950 | 2,681,000 | 2,806,930 | 2,841,200 | 2,525,890 | 2,548,270 | 2,764,210 | 2,710,490 | 3,132,180 | | | 25,598,080 |
| | 2019年 | 1,987,960 | 2,030,200 | 2,684,290 | 3,070,530 | 2,901,030 | 2,449,910 | 2,464,370 | 2,714,820 | 2,455,280 | 2,777,070 | 2,826,280 | 2,387,820 | 30,749,560 |
| | 2019年比(増減) | -9.1% | -12.3% | -0.1% | -8.6% | -2.1% | +3.1% | +3.4% | +1.8% | +10.4% | +12.8% | | | +0.2% |
| 大阪府 | 2023年 | 3,057,360 | 3,286,390 | 4,035,400 | 3,646,100 | 4,119,880 | 3,778,360 | 4,256,170 | 4,727,750 | 4,235,760 | 4,708,450 | | | 39,851,620 |
| | 2019年 | 3,390,460 | 3,560,450 | 4,077,640 | 4,129,800 | 3,985,060 | 3,841,860 | 4,181,610 | 4,570,020 | 3,768,840 | 3,975,350 | 3,997,170 | 3,949,260 | 47,427,520 |
| | 2019年比(増減) | -9.8% | -7.7% | -1.0% | -11.7% | +3.4% | -1.7% | +1.8% | +3.5% | +12.4% | +18.4% | | | +0.9% |
| 兵庫県 | 2023年 | 1,016,390 | 999,860 | 1,326,770 | 1,155,060 | 1,289,500 | 1,110,250 | 1,226,440 | 1,558,650 | 1,247,250 | 1,262,890 | | | 12,193,060 |
| | 2019年 | 1,057,540 | 1,099,210 | 1,339,240 | 1,224,250 | 1,218,170 | 1,041,370 | 1,216,770 | 1,621,420 | 1,120,280 | 1,112,570 | 1,213,670 | 1,152,690 | 14,417,180 |
| | 2019年比(増減) | -3.9% | -9.0% | -0.9% | -5.7% | +5.9% | +6.6% | +0.8% | -3.9% | +11.3% | +13.5% | | | +1.2% |
| 奈良県 | 2023年 | 164,570 | 171,210 | 201,460 | 202,930 | 246,550 | 197,630 | 224,910 | 259,730 | 212,700 | 247,610 | | | 2,129,300 |
| | 2019年 | 143,250 | 143,220 | 225,210 | 270,870 | 295,820 | 218,230 | 233,290 | 298,450 | 218,760 | 230,770 | 256,320 | 192,130 | 2,726,320 |
| | 2019年比(増減) | +14.9% | +19.5% | -10.5% | -25.1% | -16.7% | -9.4% | -3.6% | -13.0% | -2.8% | +7.3% | | | -6.5% |
| 和歌山県 | 2023年 | 301,040 | 288,140 | 427,270 | 320,060 | 373,100 | 313,140 | 419,160 | 564,610 | 353,600 | 365,820 | | | 3,725,940 |
| | 2019年 | 335,700 | 330,270 | 470,220 | 467,760 | 472,770 | 354,040 | 489,980 | 686,040 | 416,690 | 417,770 | 497,460 | 385,630 | 5,324,330 |
| | 2019年比(増減) | -10.3% | -12.8% | -9.1% | -31.6% | -21.1% | -11.6% | -14.5% | -17.7% | -15.1% | -12.4% | | | -16.1% |
| 近畿管内 | 2023年 | 6,609,980 | 6,782,760 | 9,045,940 | 8,479,870 | 9,234,050 | 8,220,350 | 9,064,610 | 10,373,240 | 9,128,570 | 10,101,450 | | | 87,040,820 |
| | 2019年 | 7,205,350 | 7,467,710 | 9,222,620 | 9,636,160 | 9,349,700 | 8,273,780 | 9,019,950 | 10,524,060 | 8,389,940 | 8,906,740 | 9,239,840 | 8,425,180 | 105,661,030 |
| | 2019年比(増減) | -8.3% | -9.2% | -1.9% | -12.0% | -1.2% | -0.6% | +0.5% | -1.4% | +8.8% | +13.4% | | | -1.1% |
| 関東管内 | 2023年 | 12,831,410 | 12,878,570 | 16,087,760 | 14,985,810 | 15,231,400 | 14,674,250 | 16,276,860 | 18,395,610 | 15,640,600 | 16,887,350 | | | 153,889,620 |
| | 2019年 | 12,159,590 | 12,188,490 | 14,908,200 | 14,926,080 | 14,392,600 | 13,052,500 | 14,723,010 | 17,409,370 | 14,298,930 | 14,257,520 | 14,304,790 | 14,490,740 | 171,111,820 |
| | 2019年比(増減) | +5.5% | +5.7% | +7.9% | +0.4% | +5.8% | +12.4% | +10.6% | +5.7% | +9.4% | +18.4% | | | +8.1% |
| 東京都 | 2023年 | 6,533,230 | 6,646,220 | 7,849,200 | 8,088,620 | 7,874,610 | 8,015,280 | 8,455,210 | 8,869,420 | 8,208,220 | 9,112,330 | | | 79,652,340 |
| | 2019年 | 5,720,130 | 5,722,490 | 6,690,740 | 7,053,330 | 6,555,570 | 6,137,790 | 6,779,110 | 7,066,900 | 6,596,800 | 6,932,910 | 6,697,010 | 7,028,940 | 78,981,720 |
| | 2019年比(増減) | +14.2% | +16.1% | +17.3% | +14.7% | +20.1% | +30.6% | +24.7% | +25.5% | +24.4% | +31.4% | | | +22.1% |
| 全国 | 2023年 | 39,494,940 | 41,139,780 | 50,678,060 | 45,539,500 | 49,258,420 | 45,325,030 | 52,543,200 | 61,023,920 | 50,318,010 | 53,777,550 | | | 489,098,410 |
| | 2019年 | 42,684,710 | 43,539,370 | 51,147,600 | 50,718,730 | 51,402,690 | 45,810,390 | 51,780,530 | 63,234,040 | 48,761,240 | 50,052,850 | 49,659,370 | 47,129,960 | 595,921,480 |
| | 2019年比(増減) | -7.5% | -5.5% | -0.9% | -10.2% | -4.2% | -1.1% | +1.5% | -3.5% | +3.2% | +7.4% | | | -2.0% |

※対2019年比(増減)の合計欄は1月～10月の計で対比

(※関東管内＝東京都、神奈川県、埼玉県、千葉県、茨城県、栃木県、群馬県、山梨県)

出典:観光庁「宿泊旅行統計調査報告」より近畿運輸局が作成

【別紙2-2】

外国人延べ宿泊者数(2023年10月)

単位:人泊

| 府県別等 | | 1月 | 2月 | 3月 | 4月 | 5月 | 6月 | 7月 | 8月 | 9月 | 10月 | 11月 | 12月 | 合計 |
|------|------------|-----------|-----------|-----------|------------|-----------|-----------|------------|------------|-----------|------------|-----------|-----------|-------------|
| 滋賀県 | 2023年 | 21,120 | 16,560 | 16,980 | 17,650 | 13,820 | 14,190 | 18,990 | 20,370 | 20,980 | 32,080 | | | 192,740 |
| | 2019年 | 27,200 | 38,650 | 40,960 | 52,900 | 37,590 | 32,460 | 34,300 | 26,610 | 26,960 | 34,530 | 40,850 | 30,870 | 423,880 |
| | 2019年比(増減) | -22.4% | -57.2% | -58.5% | -66.6% | -63.2% | -56.3% | -44.6% | -23.4% | -22.2% | -7.1% | | | -45.3% |
| 京都府 | 2023年 | 444,910 | 411,250 | 820,640 | 1,209,180 | 990,340 | 975,890 | 1,136,360 | 1,041,810 | 1,124,210 | 1,417,920 | | | 9,572,510 |
| | 2019年 | 737,800 | 743,770 | 988,880 | 1,440,230 | 1,034,240 | 985,500 | 1,066,820 | 1,036,180 | 921,610 | 1,178,960 | 1,092,710 | 798,350 | 12,025,050 |
| | 2019年比(増減) | -39.7% | -44.7% | -17.0% | -16.0% | -4.2% | -1.0% | +6.5% | +0.5% | +22.0% | +20.3% | | | -5.5% |
| 大阪府 | 2023年 | 846,840 | 911,430 | 1,074,960 | 1,305,630 | 1,470,150 | 1,542,410 | 1,812,690 | 1,704,020 | 1,615,710 | 2,001,520 | | | 14,285,360 |
| | 2019年 | 1,411,170 | 1,387,100 | 1,449,930 | 1,681,340 | 1,538,420 | 1,572,720 | 1,759,470 | 1,521,170 | 1,291,960 | 1,496,590 | 1,411,200 | 1,405,110 | 17,926,180 |
| | 2019年比(増減) | -40.0% | -34.3% | -25.9% | -22.3% | -4.4% | -1.9% | +3.0% | +12.0% | +25.1% | +33.7% | | | -5.5% |
| 兵庫県 | 2023年 | 57,330 | 52,930 | 72,010 | 102,300 | 91,950 | 78,110 | 80,660 | 74,550 | 85,590 | 111,640 | | | 807,070 |
| | 2019年 | 106,400 | 123,220 | 134,640 | 129,770 | 118,310 | 120,980 | 125,190 | 99,880 | 94,210 | 115,150 | 109,630 | 89,470 | 1,366,850 |
| | 2019年比(増減) | -46.1% | -57.0% | -46.5% | -21.2% | -22.3% | -35.4% | -35.6% | -25.4% | -9.1% | -3.0% | | | -30.9% |
| 奈良県 | 2023年 | 9,310 | 7,020 | 22,200 | 25,550 | 28,660 | 21,140 | 31,600 | 32,650 | 26,430 | 32,900 | | | 237,460 |
| | 2019年 | 28,490 | 31,560 | 39,920 | 65,890 | 51,090 | 44,860 | 59,240 | 53,170 | 41,650 | 44,860 | 44,250 | 30,320 | 535,300 |
| | 2019年比(増減) | -67.3% | -77.8% | -44.4% | -61.2% | -43.9% | -52.9% | -46.7% | -38.6% | -36.5% | -26.7% | | | -48.5% |
| 和歌山県 | 2023年 | 16,130 | 14,990 | 36,160 | 46,470 | 38,580 | 33,710 | 52,030 | 46,550 | 49,660 | 48,100 | | | 382,380 |
| | 2019年 | 26,220 | 37,340 | 56,390 | 83,430 | 68,600 | 53,950 | 60,900 | 49,330 | 50,100 | 70,020 | 64,430 | 37,750 | 658,460 |
| | 2019年比(増減) | -38.5% | -59.9% | -35.9% | -44.3% | -43.8% | -37.5% | -14.6% | -5.6% | -0.9% | -31.3% | | | -31.3% |
| 近畿管内 | 2023年 | 1,395,630 | 1,414,180 | 2,042,970 | 2,706,790 | 2,633,510 | 2,665,460 | 3,132,320 | 2,919,950 | 2,922,580 | 3,644,160 | | | 25,477,550 |
| | 2019年 | 2,337,300 | 2,361,640 | 2,710,720 | 3,453,560 | 2,848,250 | 2,810,470 | 3,105,910 | 2,786,340 | 2,426,490 | 2,940,110 | 2,763,070 | 2,391,860 | 32,935,720 |
| | 2019年比(増減) | -40.3% | -40.1% | -24.6% | -21.6% | -7.5% | -5.2% | +0.9% | +4.8% | +20.4% | +23.9% | | | -8.3% |
| 関東管内 | 2023年 | 2,640,370 | 2,590,760 | 3,585,860 | 4,412,070 | 3,935,680 | 4,366,550 | 4,917,650 | 4,483,450 | 4,510,020 | 5,435,960 | | | 40,878,370 |
| | 2019年 | 2,861,040 | 2,785,580 | 3,417,450 | 4,107,000 | 3,390,800 | 3,373,300 | 3,749,750 | 3,347,140 | 3,131,040 | 3,675,880 | 3,380,370 | 3,317,460 | 40,536,810 |
| | 2019年比(増減) | -7.7% | -7.0% | +4.9% | +7.4% | +16.1% | +29.4% | +31.1% | +33.9% | +44.0% | +47.9% | | | +20.8% |
| 東京都 | 2023年 | 2,205,220 | 2,189,530 | 3,032,610 | 3,595,080 | 3,317,990 | 3,671,020 | 4,116,960 | 3,755,730 | 3,860,080 | 4,545,380 | | | 34,289,600 |
| | 2019年 | 2,105,750 | 1,962,300 | 2,490,890 | 2,977,690 | 2,435,160 | 2,420,180 | 2,635,270 | 2,398,610 | 2,315,840 | 2,696,780 | 2,447,940 | 2,464,250 | 29,350,660 |
| | 2019年比(増減) | +4.7% | +11.6% | +21.7% | +20.7% | +36.3% | +51.7% | +56.2% | +56.6% | +66.7% | +68.5% | | | +40.3% |
| 全国 | 2023年 | 6,058,130 | 5,929,850 | 7,547,120 | 9,519,560 | 8,765,940 | 9,339,670 | 10,814,130 | 10,095,050 | 9,819,470 | 12,258,920 | | | 90,147,840 |
| | 2019年 | 9,208,780 | 9,276,270 | 9,515,070 | 11,284,480 | 9,727,570 | 9,586,990 | 10,801,410 | 9,486,460 | 8,260,400 | 10,262,020 | 9,064,070 | 9,182,820 | 115,656,340 |
| | 2019年比(増減) | -34.2% | -36.1% | -20.7% | -15.6% | -9.9% | -2.6% | +0.1% | +6.4% | +18.9% | +19.5% | | | -7.5% |

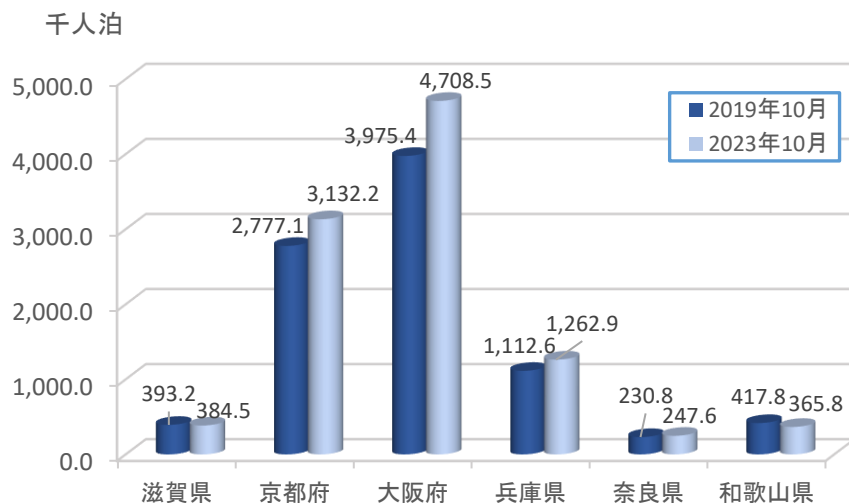
※対2019年比(増減)の合計欄は1月~10月の計で対比

(※関東管内=東京都、神奈川県、埼玉県、千葉県、茨城県、栃木県、群馬県、山梨県)

出典:観光庁「宿泊旅行統計調査報告」より近畿運輸局が作成

【別紙2-3】延べ宿泊者数・外国人延べ宿泊者数

延べ宿泊者数(近畿管内府県別)



外国人延べ宿泊者数(近畿管内府県別)

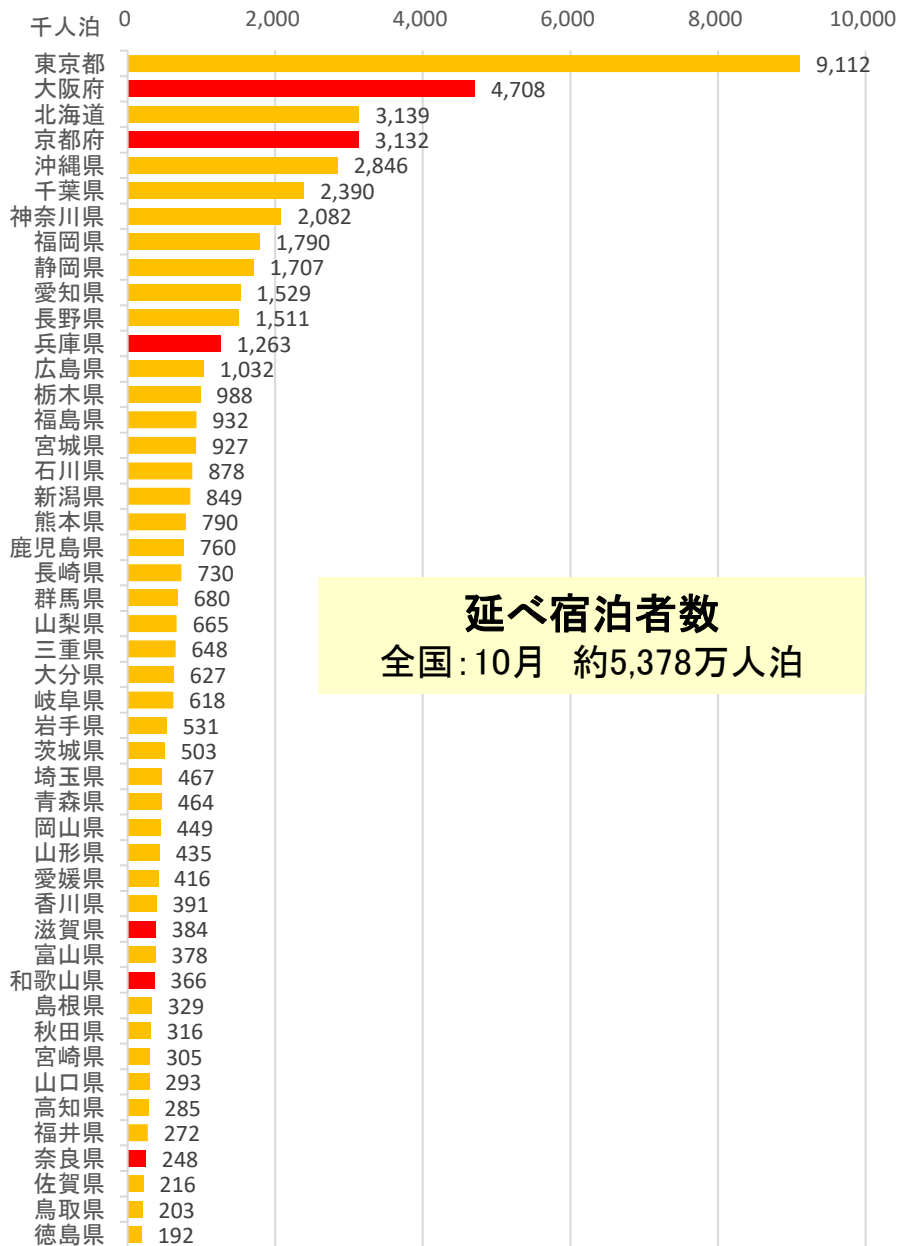


延べ宿泊者数全体に占める外国人延べ宿泊者数の割合(2023年10月)

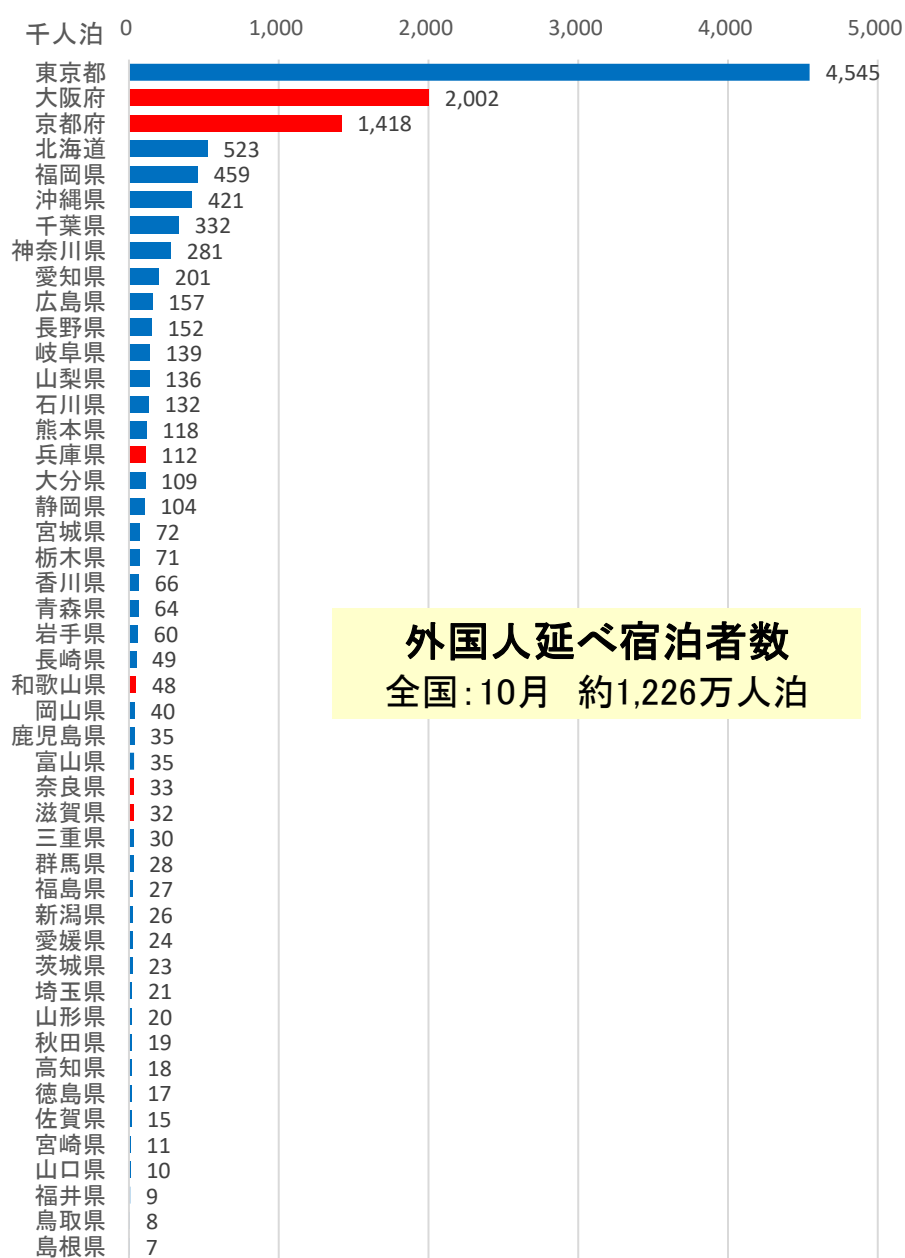
単位:千人泊

| 府県別 | ①全延べ宿泊者数 | | | ②外国人延べ宿泊者数 | | | 外国人比率 | |
|--------------|-----------------|-----------------|---------------|----------------|----------------|---------------|--------------|--------------|
| | 2019年 | 2023年 | 伸び率 | 2019年 | 2023年 | 伸び率 | 2019年 | 2023年 |
| 滋賀県 | 393.2 | 384.5 | -2.2% | 34.5 | 32.1 | -7.1% | 8.8% | 8.3% |
| 京都府 | 2,777.1 | 3,132.2 | +12.8% | 1,179.0 | 1,417.9 | +20.3% | 42.5% | 45.3% |
| 大阪府 | 3,975.4 | 4,708.5 | +18.4% | 1,496.6 | 2,001.5 | +33.7% | 37.6% | 42.5% |
| 兵庫県 | 1,112.6 | 1,262.9 | +13.5% | 115.2 | 111.6 | -3.0% | 10.3% | 8.8% |
| 奈良県 | 230.8 | 247.6 | +7.3% | 44.9 | 32.9 | -26.7% | 19.4% | 13.3% |
| 和歌山県 | 417.8 | 365.8 | -12.4% | 70.0 | 48.1 | -31.3% | 16.8% | 13.1% |
| 近畿管内計 | 8,906.7 | 10,101.5 | +13.4% | 2,940.1 | 3,644.2 | +23.9% | 33.0% | 36.1% |
| 関東管内計 | 14,257.5 | 16,887.4 | +18.4% | 3,675.9 | 5,436.0 | +47.9% | 25.8% | 32.2% |
| 東京都 | 6,932.9 | 9,112.3 | +31.4% | 2,696.8 | 4,545.4 | +68.5% | 38.9% | 49.9% |
| 全国 | 50,052.9 | 53,777.6 | +7.4% | 10,262.0 | 12,258.9 | +19.5% | 20.5% | 22.8% |

出典:観光庁「宿泊旅行統計調査報告」より近畿運輸局が作成(※関東管内=東京都、神奈川県、埼玉県、千葉県、茨城県、栃木県、群馬県、山梨県)



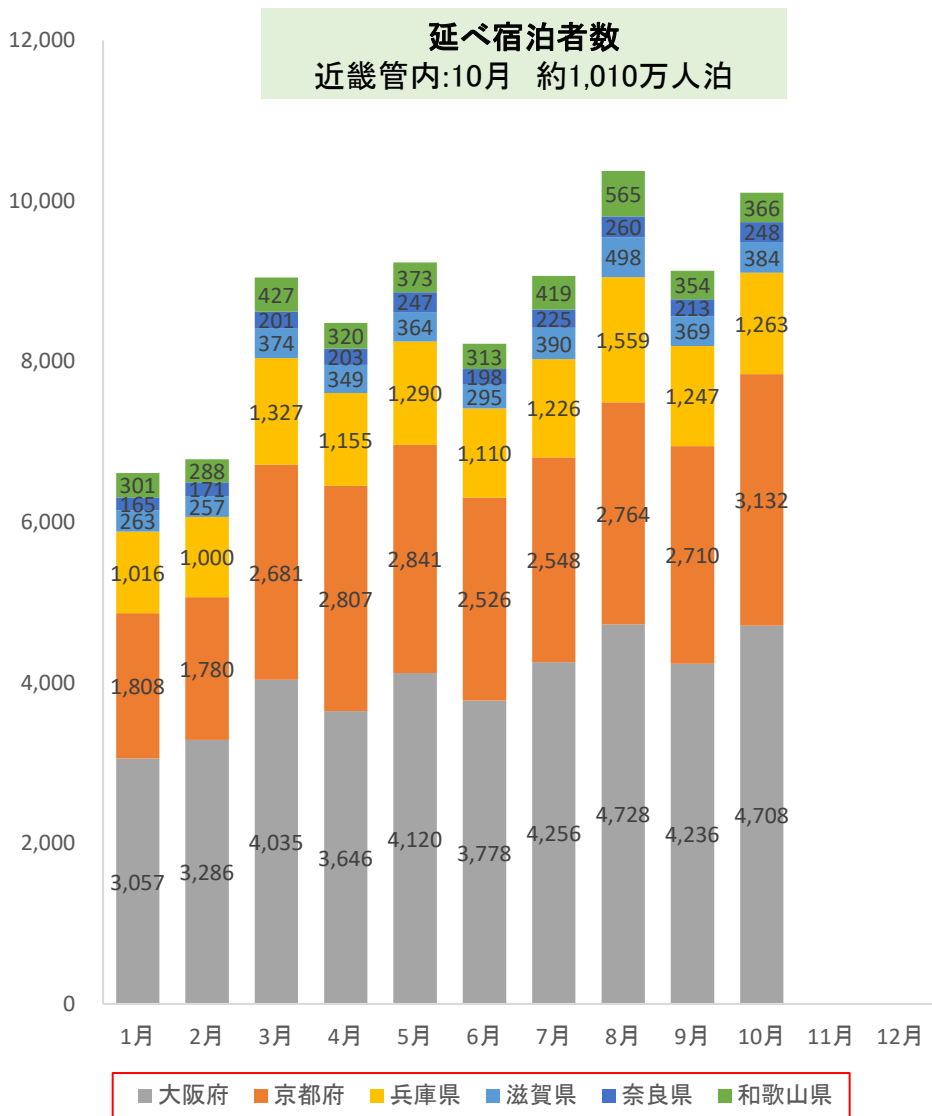
延べ宿泊者数
 全国:10月 約5,378万人泊



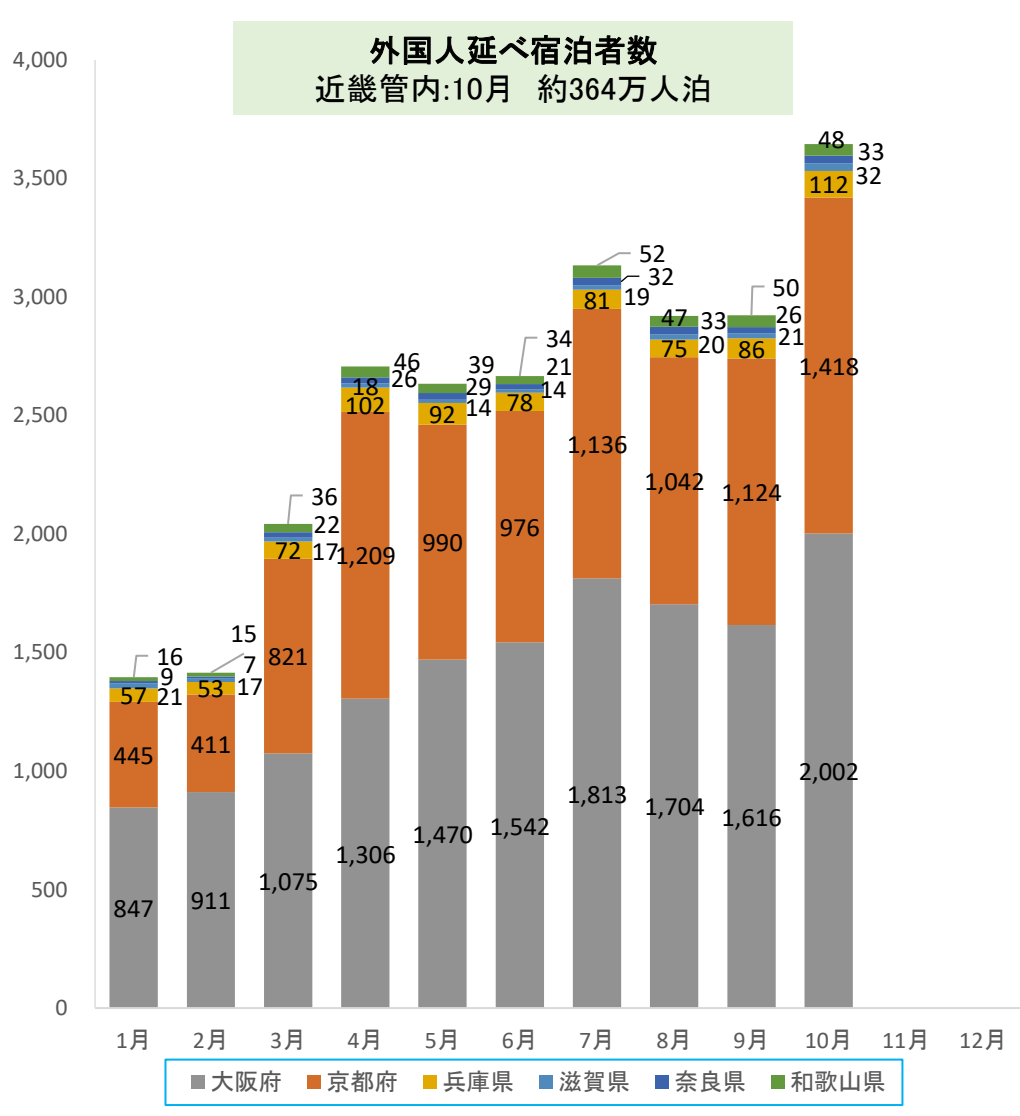
外国人延べ宿泊者数
 全国:10月 約1,226万人泊

【別紙2-5】近畿運輸局管内延べ宿泊者数・外国人延べ宿泊者数(2023年10月)

千人泊 **【近畿運輸局管内府県別延べ宿泊者数推移】**

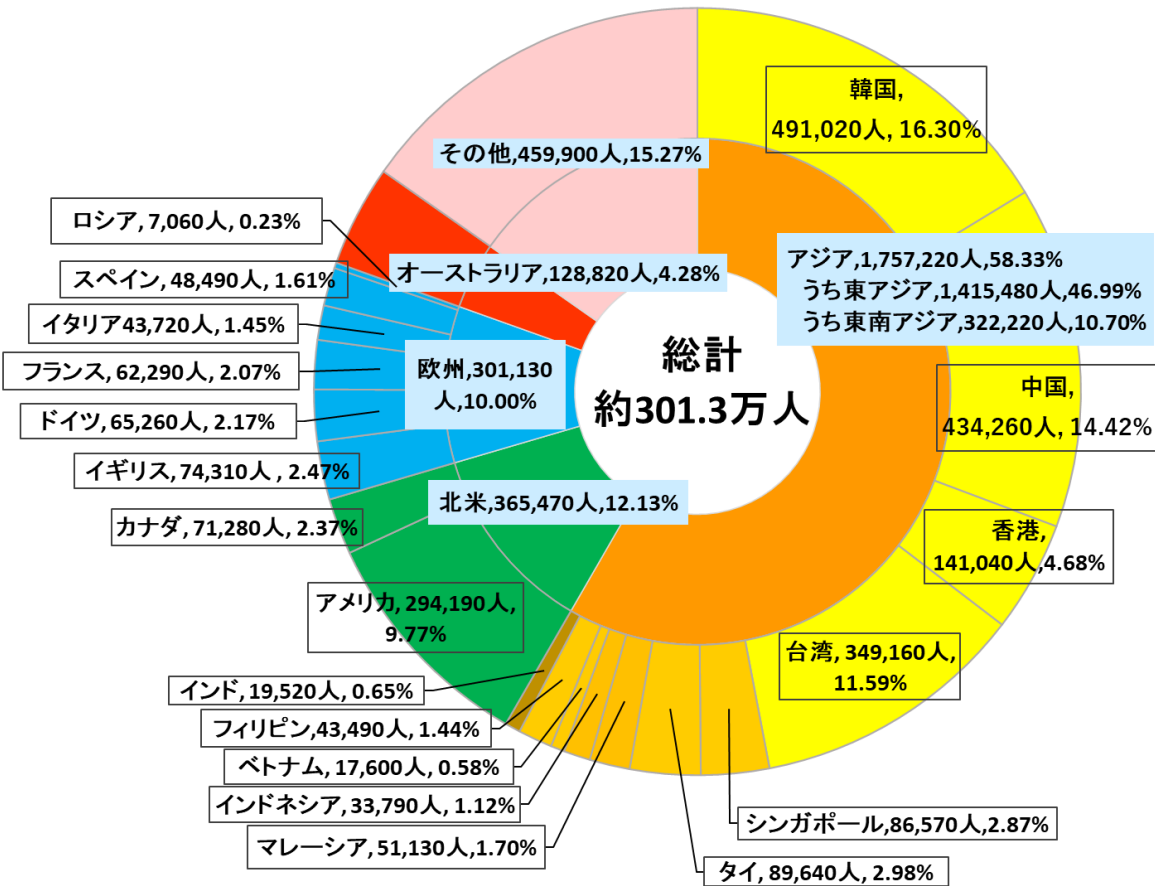


千人泊 **【近畿運輸局管内府県別延べ外国人宿泊者数推移】**

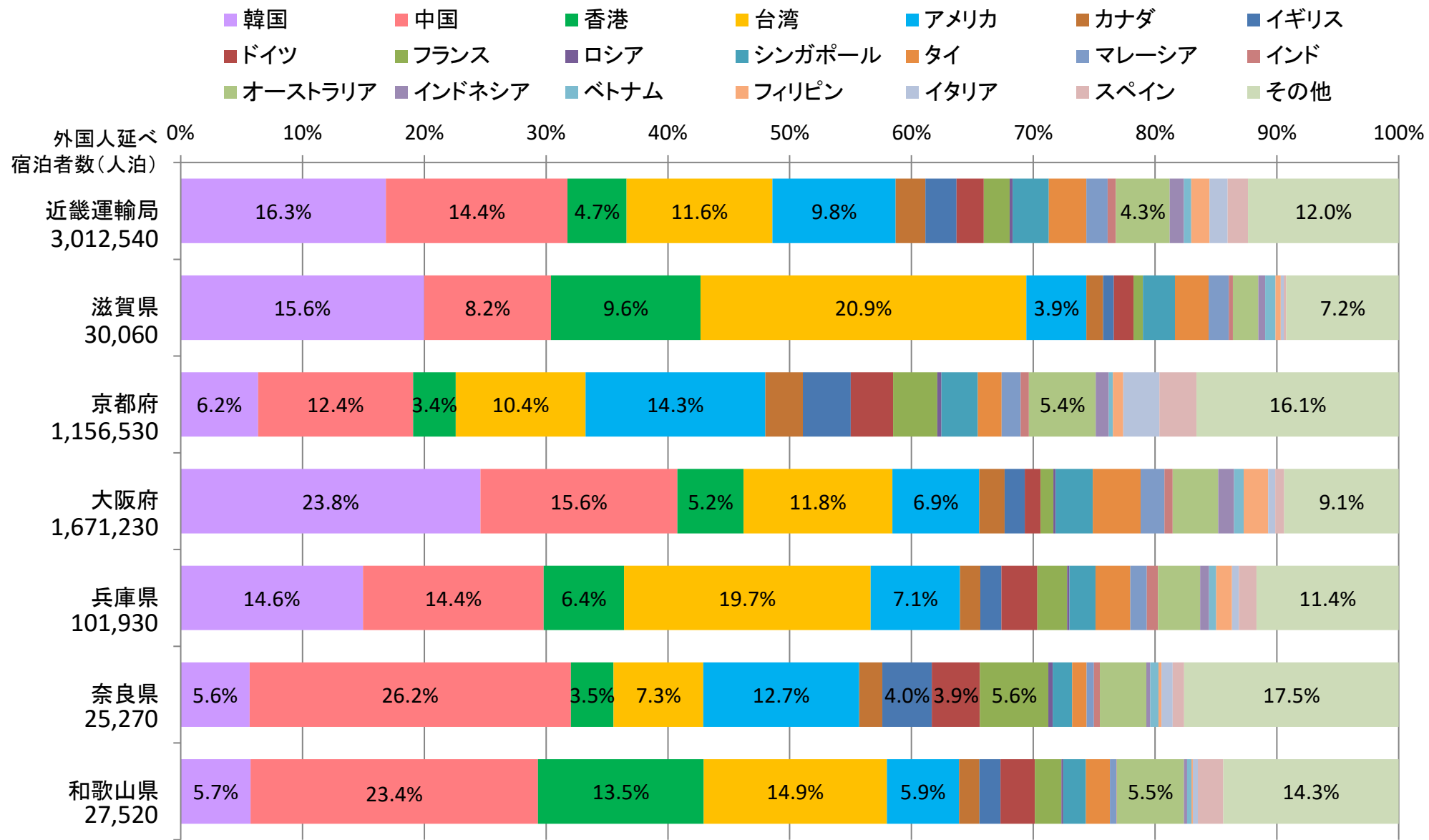


○ 国籍(出身地)別外国人延べ宿泊者数は、第1位が韓国で、第2位が中国、第3位が台湾、第4位がアメリカ、第5位が香港で上位5カ国で全体の約57%を占める。

| 順位 | 国籍(出身地) | 人泊 | シェア | 2019年比 |
|------|---------|-----------|---------|---------|
| 第1位 | 韓国 | 491,020 | 16.30% | +581.4% |
| 第2位 | 中国 | 434,260 | 14.42% | -45.4% |
| 第3位 | 台湾 | 349,160 | 11.59% | +58.0% |
| 第4位 | アメリカ | 294,190 | 9.77% | +75.0% |
| 第5位 | 香港 | 141,040 | 4.68% | +12.4% |
| 第6位 | オーストラリア | 128,820 | 4.28% | +45.0% |
| 第7位 | タイ | 89,640 | 2.98% | +7.7% |
| 第8位 | シンガポール | 86,570 | 2.87% | +76.5% |
| 第9位 | イギリス | 74,310 | 2.47% | -25.9% |
| 第10位 | カナダ | 71,280 | 2.37% | +88.1% |
| 第11位 | ドイツ | 65,260 | 2.17% | +57.7% |
| 第12位 | フランス | 62,290 | 2.07% | +7.9% |
| 第13位 | マレーシア | 51,130 | 1.70% | +41.1% |
| 第14位 | スペイン | 48,490 | 1.61% | +54.9% |
| 第15位 | イタリア | 43,720 | 1.45% | +51.5% |
| 第16位 | フィリピン | 43,490 | 1.44% | +28.1% |
| 第17位 | インドネシア | 33,790 | 1.12% | +14.0% |
| 第18位 | インド | 19,520 | 0.65% | +59.2% |
| 第19位 | ベトナム | 17,600 | 0.58% | -11.2% |
| 第20位 | ロシア | 7,060 | 0.23% | -33.5% |
| | その他 | 459,900 | 15.27% | +32.7% |
| | | 3,012,540 | 100.00% | +26.0% |



出典: 観光庁「宿泊旅行統計調査報告」より近畿運輸局が作成
 [泊数は従業員数10人以上の宿泊施設の調査から算出。]



出典:観光庁「宿泊旅行統計調査報告」より近畿運輸局が作成
〔泊数は従業員数10人以上の宿泊施設の調査から算出。〕

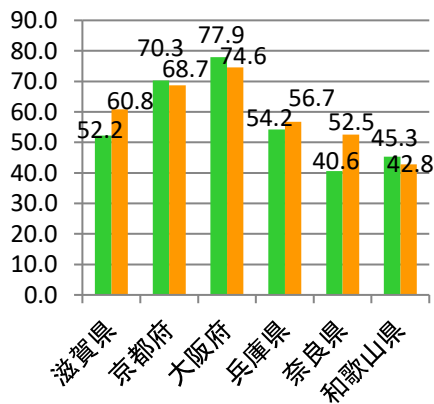
【別紙 4-1】 客室稼働率(2019年同月比較)(2023年10月)

| | 全体 | | | 旅館 | | | リゾートホテル | | | ビジネスホテル | | | シティホテル | | | 簡易宿所 | | |
|-------|------------|------------|----|------------|------------|----|------------|------------|----|------------|------------|----|------------|------------|----|------------|------------|----|
| | 2019年 | 2023年 | 順位 | 2019年 | 2023年 | 順位 | 2019年 | 2023年 | 順位 | 2019年 | 2023年 | 順位 | 2019年 | 2023年 | 順位 | 2019年 | 2023年 | 順位 |
| | 稼働率 (%) | 稼働率 (%) | | 稼働率 (%) | 稼働率 (%) | | 稼働率 (%) | 稼働率 (%) | | 稼働率 (%) | 稼働率 (%) | | 稼働率 (%) | 稼働率 (%) | | 稼働率 (%) | 稼働率 (%) | |
| 滋賀県 | 52.2 | 60.8 | 18 | 34.4 | 54.2 | 5 | 59.6 | 54.4 | 26 | 66.2 | 70.0 | 32 | 75.9 | 78.0 | 12 | 12.4 | 18.6 | 32 |
| 京都府 | 70.3 | 68.7 | 5 | 45.5 | 56.9 | 1 | 63.1 | 61.8 | 15 | 84.2 | 74.8 | 18 | 82.9 | 79.4 | 7 | 48.7 | 47.5 | 2 |
| 大阪府 | 77.9 | 74.6 | 2 | 32.7 | 46.1 | 17 | 94.2 | 81.8 | 1 | 78.2 | 75.4 | 17 | 85.6 | 79.4 | 7 | 62.0 | 49.7 | 1 |
| 兵庫県 | 54.2 | 56.7 | 26 | 33.3 | 40.0 | 27 | 51.1 | 55.2 | 23 | 75.9 | 72.1 | 28 | 73.8 | 70.4 | 30 | 14.8 | 17.7 | 35 |
| 奈良県 | 40.6 | 52.5 | 36 | 31.4 | 37.4 | 29 | 79.0 | 65.3 | 8 | 54.8 | 66.8 | 40 | 76.0 | 72.2 | 24 | 14.8 | 27.6 | 11 |
| 和歌山県 | 45.3 | 42.8 | 46 | 35.5 | 35.0 | 35 | 46.6 | 48.1 | 32 | 71.7 | 65.5 | 43 | 66.5 | 71.0 | 27 | 20.2 | 22.4 | 19 |
| 近畿管内計 | 67.3 | 67.0 | - | 36.7 | 45.0 | - | 64.8 | 63.6 | - | 77.9 | 74.1 | - | 82.6 | 78.1 | - | 41.1 | 38.7 | - |
| 関東管内計 | 70.4 | 67.2 | - | 39.5 | 40.6 | - | 66.8 | 68.2 | - | 81.4 | 78.6 | - | 84.4 | 78.2 | - | 38.5 | 27.0 | - |
| 全国 | 63.6 | 62.0 | - | 39.5 | 40.8 | - | 57.8 | 57.5 | - | 77.3 | 74.5 | - | 80.6 | 75.0 | - | 32.7 | 25.7 | - |

[稼働率の単位は%、順位は都道府県順位]

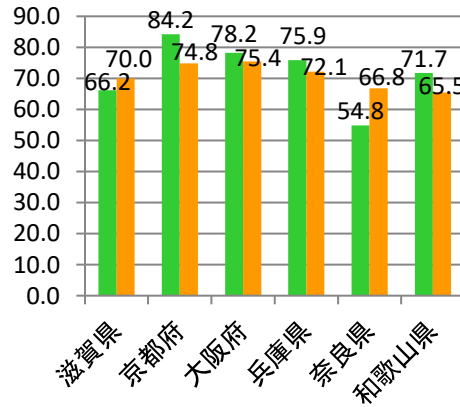
客室稼働率【全体】

■ 2019年10月 ■ 2023年10月



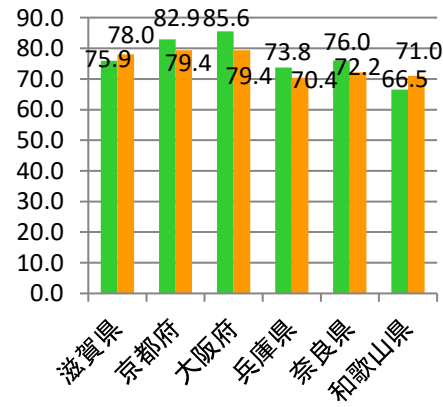
客室稼働率【ビジネスホテル】

■ 2019年10月



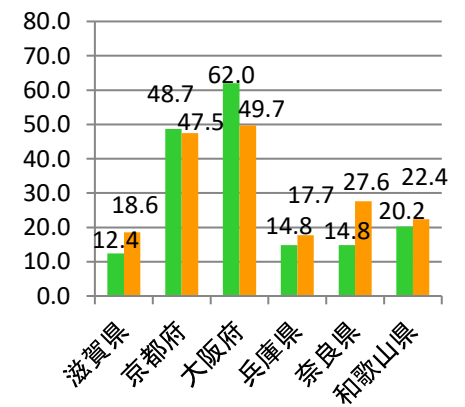
客室稼働率【シティホテル】

■ 2019年10月 ■ 2023年10月



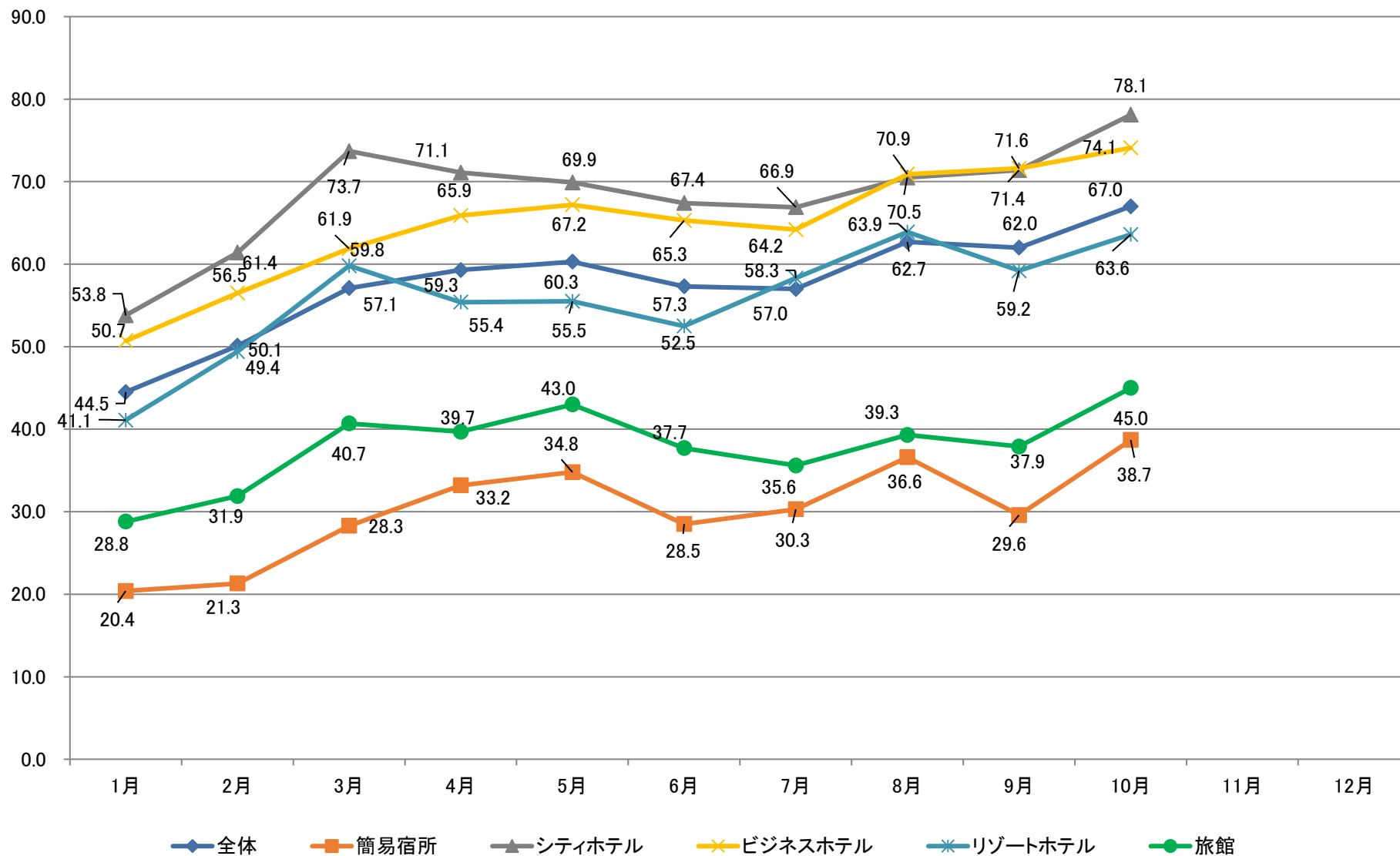
客室稼働率【簡易宿所】

■ 2019年10月 ■ 2023年10月



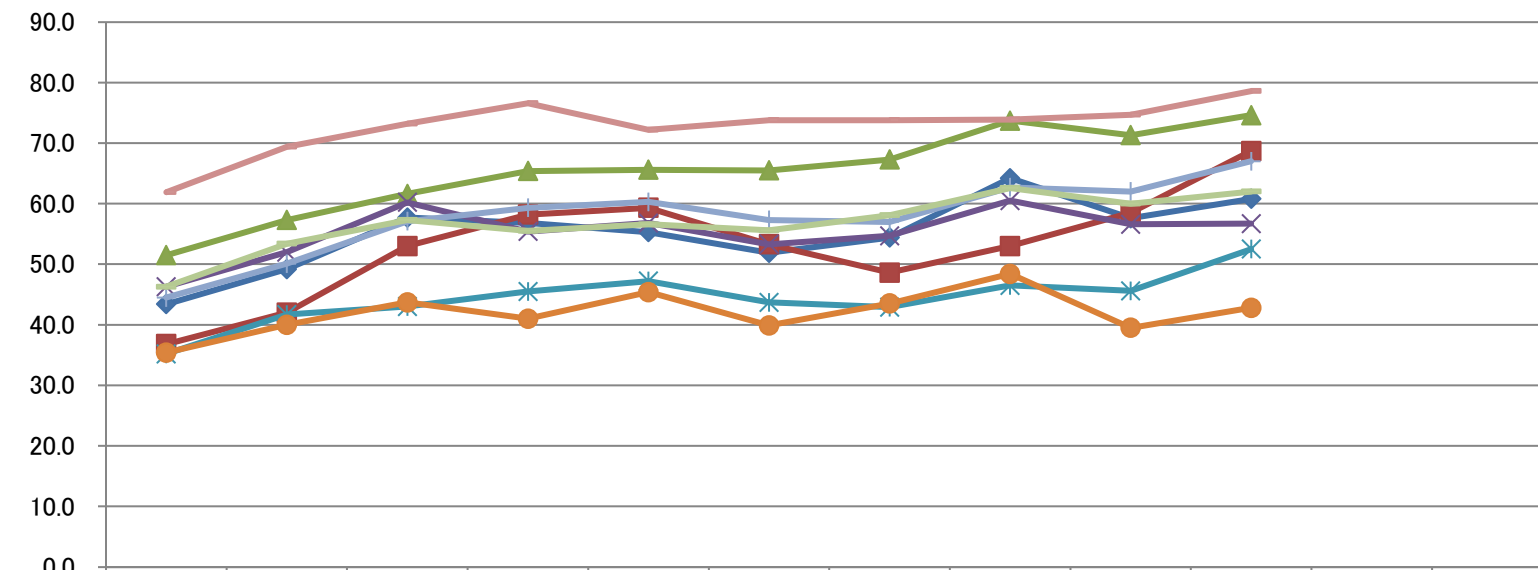
【別紙 4-2】近畿運輸局管内宿泊施設タイプ別客室稼働率(2023年)

(単位:%)



出典: 観光庁「宿泊旅行統計調査報告」より近畿運輸局が作成

(単位:%)



| | 1月 | 2月 | 3月 | 4月 | 5月 | 6月 | 7月 | 8月 | 9月 | 10月 | 11月 | 12月 |
|--------|------|------|------|------|------|------|------|------|------|------|-----|-----|
| ◆ 滋賀県 | 43.4 | 49.2 | 57.7 | 56.8 | 55.3 | 51.9 | 54.4 | 64.2 | 57.6 | 60.8 | | |
| ■ 京都府 | 36.8 | 42.0 | 53.0 | 58.2 | 59.3 | 53.3 | 48.6 | 53.0 | 58.5 | 68.7 | | |
| ▲ 大阪府 | 51.5 | 57.3 | 61.6 | 65.4 | 65.6 | 65.5 | 67.3 | 73.7 | 71.3 | 74.6 | | |
| ✕ 兵庫県 | 46.3 | 52.0 | 60.2 | 55.4 | 56.8 | 53.3 | 54.7 | 60.5 | 56.6 | 56.7 | | |
| ✧ 奈良県 | 35.2 | 41.7 | 43.0 | 45.5 | 47.2 | 43.7 | 42.9 | 46.5 | 45.6 | 52.5 | | |
| ● 和歌山県 | 35.4 | 40.0 | 43.7 | 41.0 | 45.4 | 39.9 | 43.5 | 48.4 | 39.5 | 42.8 | | |
| ⊕ 2府4県 | 44.5 | 50.1 | 57.1 | 59.3 | 60.3 | 57.3 | 57.0 | 62.7 | 62.0 | 67.0 | | |
| — 東京都 | 61.9 | 69.4 | 73.2 | 76.6 | 72.2 | 73.8 | 73.8 | 73.9 | 74.7 | 78.6 | | |
| — 全国 | 46.3 | 53.4 | 57.3 | 55.5 | 56.6 | 55.6 | 58.1 | 62.6 | 60.0 | 62.0 | | |

【別紙 4-4】全国客室稼働率(2023年10月)

都道府県別客室稼働率

■ : 90.0%以上

■ : 80%以上

太字: 1位

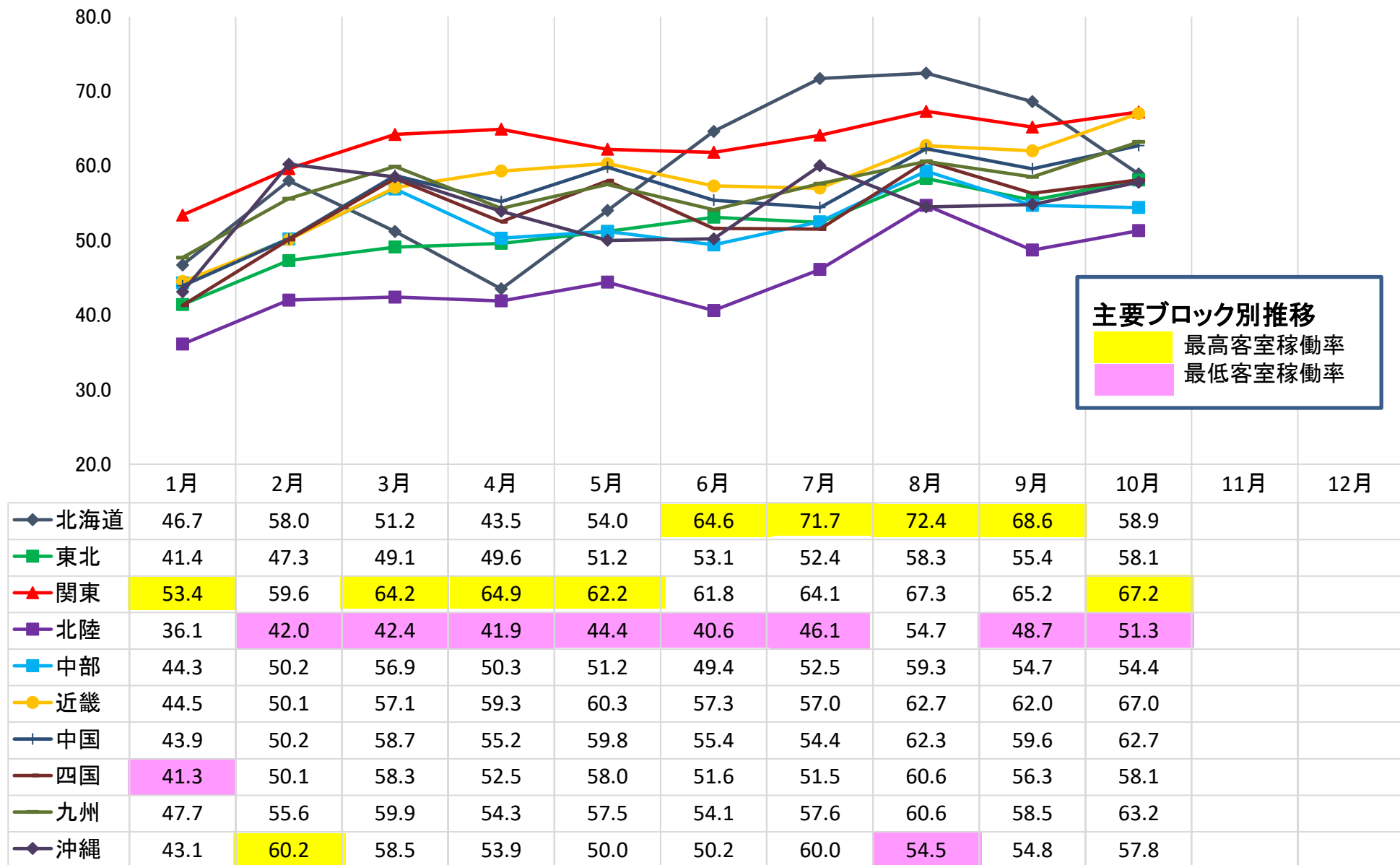
(左、単位: %、右: 宿泊施設タイプ別の都道府県順位)

| | 全体 | | 旅館 | | リゾートホテル | | ビジネスホテル | | シティホテル | | 簡易宿所 | |
|------|------|----|------|----|---------|----|---------|----|--------|----|------|----|
| | 稼働率 | 順位 | 稼働率 | 順位 | 稼働率 | 順位 | 稼働率 | 順位 | 稼働率 | 順位 | 稼働率 | 順位 |
| 全国 | 62.0 | - | 40.8 | - | 57.5 | - | 74.5 | - | 75.0 | - | 25.7 | - |
| 北海道 | 58.9 | 24 | 46.8 | 15 | 47.5 | 34 | 71.1 | 30 | 68.8 | 35 | 20.4 | 25 |
| 青森県 | 67.3 | 6 | 49.3 | 10 | 60.8 | 18 | 79.0 | 5 | 70.0 | 31 | 34.0 | 6 |
| 岩手県 | 64.1 | 10 | 47.8 | 13 | 56.3 | 21 | 77.5 | 8 | 80.9 | 2 | 31.9 | 8 |
| 宮城県 | 63.4 | 11 | 51.4 | 8 | 49.6 | 31 | 74.1 | 19 | 72.9 | 21 | 33.8 | 7 |
| 秋田県 | 54.4 | 34 | 48.0 | 12 | 63.8 | 11 | 67.5 | 37 | 61.4 | 40 | 19.3 | 30 |
| 山形県 | 54.9 | 31 | 42.7 | 20 | 41.9 | 40 | 73.4 | 24 | 74.2 | 17 | 8.5 | 46 |
| 福島県 | 49.6 | 43 | 35.5 | 34 | 61.7 | 16 | 61.1 | 47 | 61.6 | 39 | 9.8 | 45 |
| 茨城県 | 60.7 | 19 | 29.6 | 45 | 51.9 | 29 | 73.3 | 25 | 71.8 | 25 | 22.7 | 18 |
| 栃木県 | 59.9 | 22 | 49.8 | 9 | 64.1 | 10 | 76.3 | 13 | 57.6 | 43 | 17.6 | 36 |
| 群馬県 | 54.5 | 33 | 46.8 | 15 | 54.9 | 25 | 73.1 | 27 | 69.4 | 33 | 23.5 | 16 |
| 埼玉県 | 61.5 | 15 | 30.7 | 41 | 28.0 | 46 | 69.5 | 34 | 70.7 | 28 | 18.9 | 31 |
| 千葉県 | 62.5 | 13 | 30.8 | 40 | 77.8 | 2 | 64.3 | 44 | 77.3 | 13 | 21.5 | 23 |
| 東京都 | 78.6 | 1 | 40.7 | 24 | 49.7 | 30 | 84.7 | 1 | 79.8 | 5 | 42.7 | 3 |
| 神奈川県 | 55.0 | 30 | 54.1 | 6 | 66.8 | 7 | 76.2 | 14 | 72.6 | 22 | 20.2 | 27 |
| 新潟県 | 48.4 | 44 | 30.0 | 43 | 30.9 | 45 | 70.8 | 31 | 70.7 | 28 | 12.9 | 43 |
| 富山県 | 63.1 | 12 | 38.6 | 28 | 63.4 | 12 | 73.2 | 26 | 79.8 | 5 | 14.2 | 41 |
| 石川県 | 67.2 | 7 | 49.1 | 11 | 55.1 | 24 | 76.8 | 10 | 76.6 | 14 | 28.7 | 10 |
| 福井県 | 50.1 | 41 | 30.0 | 43 | 70.6 | 3 | 77.9 | 6 | 60.0 | 42 | 15.3 | 39 |
| 山梨県 | 42.6 | 47 | 31.7 | 38 | 62.6 | 13 | 66.0 | 42 | 42.8 | 46 | 24.0 | 15 |
| 長野県 | 44.0 | 45 | 31.7 | 38 | 43.8 | 38 | 80.8 | 4 | 75.3 | 16 | 13.2 | 42 |
| 岐阜県 | 54.0 | 35 | 44.4 | 18 | 46.5 | 35 | 75.8 | 15 | 55.5 | 44 | 23.3 | 17 |
| 静岡県 | 49.9 | 42 | 40.9 | 23 | 37.3 | 44 | 69.8 | 33 | 72.4 | 23 | 19.6 | 28 |
| 愛知県 | 61.9 | 14 | 24.8 | 47 | 41.3 | 41 | 71.2 | 29 | 60.6 | 41 | 29.1 | 9 |

| | 全体 | | 旅館 | | リゾートホテル | | ビジネスホテル | | シティホテル | | 簡易宿所 | |
|------|------|----|------|----|---------|----|---------|----|--------|----|------|----|
| | 稼働率 | 順位 | 稼働率 | 順位 | 稼働率 | 順位 | 稼働率 | 順位 | 稼働率 | 順位 | 稼働率 | 順位 |
| 三重県 | 51.8 | 39 | 35.6 | 33 | 55.5 | 22 | 64.0 | 45 | 71.7 | 26 | 21.3 | 24 |
| 滋賀県 | 60.8 | 18 | 54.2 | 5 | 54.4 | 26 | 70.0 | 32 | 78.0 | 12 | 18.6 | 32 |
| 京都府 | 68.7 | 5 | 56.9 | 1 | 61.8 | 15 | 74.8 | 18 | 79.4 | 7 | 47.5 | 2 |
| 大阪府 | 74.6 | 2 | 46.1 | 17 | 81.8 | 1 | 75.4 | 17 | 79.4 | 7 | 49.7 | 1 |
| 兵庫県 | 56.7 | 26 | 40.0 | 27 | 55.2 | 23 | 72.1 | 28 | 70.4 | 30 | 17.7 | 35 |
| 奈良県 | 52.5 | 36 | 37.4 | 29 | 65.3 | 8 | 66.8 | 40 | 72.2 | 24 | 27.6 | 11 |
| 和歌山県 | 42.8 | 46 | 35.0 | 35 | 48.1 | 32 | 65.5 | 43 | 71.0 | 27 | 22.4 | 19 |
| 鳥取県 | 50.2 | 40 | 42.4 | 22 | 44.9 | 37 | 73.8 | 23 | 73.0 | 20 | 18.3 | 33 |
| 島根県 | 64.2 | 9 | 53.7 | 7 | 38.2 | 43 | 77.9 | 6 | 80.7 | 3 | 22.0 | 20 |
| 岡山県 | 60.6 | 21 | 31.8 | 37 | 40.2 | 42 | 73.9 | 22 | 73.6 | 19 | 19.6 | 28 |
| 広島県 | 68.8 | 4 | 55.3 | 3 | 69.0 | 4 | 77.5 | 8 | 79.3 | 9 | 25.6 | 14 |
| 山口県 | 56.2 | 27 | 40.1 | 26 | 48.1 | 32 | 67.5 | 37 | 63.7 | 36 | 14.6 | 40 |
| 徳島県 | 52.3 | 37 | 30.5 | 42 | 43.1 | 39 | 67.8 | 36 | 49.2 | 45 | 17.6 | 36 |
| 香川県 | 61.4 | 17 | 54.5 | 4 | 68.4 | 5 | 67.1 | 39 | 83.2 | 1 | 26.2 | 12 |
| 愛媛県 | 60.7 | 19 | 44.1 | 19 | 64.2 | 9 | 75.5 | 16 | 74.1 | 18 | 17.9 | 34 |
| 高知県 | 54.8 | 32 | 42.5 | 21 | 53.8 | 28 | 69.3 | 35 | 80.4 | 4 | 17.3 | 38 |
| 福岡県 | 71.3 | 3 | 29.4 | 46 | 62.0 | 14 | 76.5 | 12 | 76.4 | 15 | 36.6 | 5 |
| 佐賀県 | 56.2 | 27 | 32.2 | 36 | 54.0 | 27 | 81.2 | 3 | 69.5 | 32 | 4.8 | 47 |
| 長崎県 | 59.7 | 23 | 36.4 | 31 | 57.6 | 20 | 76.7 | 11 | 69.2 | 34 | 21.8 | 22 |
| 熊本県 | 67.2 | 7 | 56.7 | 2 | 61.2 | 17 | 83.5 | 2 | 79.2 | 10 | 20.3 | 26 |
| 大分県 | 52.1 | 38 | 40.6 | 25 | 58.6 | 19 | 66.3 | 41 | 62.5 | 38 | 26.1 | 13 |
| 宮崎県 | 56.0 | 29 | 36.5 | 30 | 27.8 | 47 | 74.0 | 21 | 37.9 | 47 | 11.8 | 44 |
| 鹿児島県 | 61.5 | 15 | 46.9 | 14 | 46.1 | 36 | 74.1 | 19 | 78.6 | 11 | 37.4 | 4 |
| 沖縄県 | 57.8 | 25 | 36.2 | 32 | 68.2 | 6 | 63.0 | 46 | 63.2 | 37 | 21.9 | 21 |

【別紙 4-5】全国ブロック別客室稼働率の推移(2023年)

(単位: %)



【参考 ①】近畿運輸局管内延べ宿泊者数推移表(対2019年比)

(単位：人泊、%)

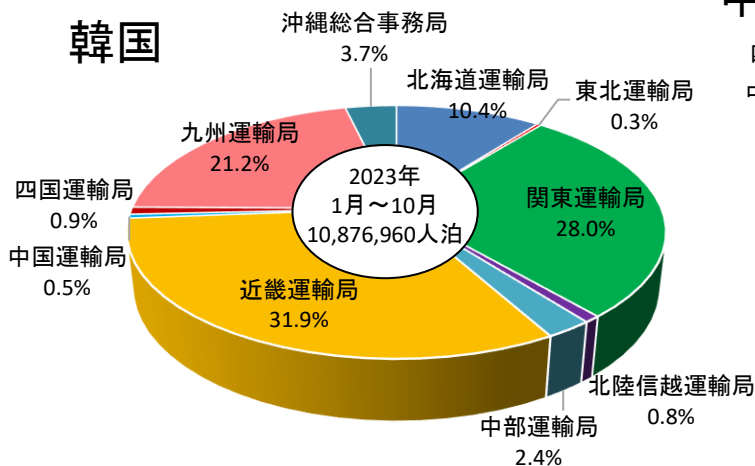
| | 延べ宿泊者数 | うち日本人延べ宿泊者数 | | うち外国人延べ宿泊者数 | | |
|---------|------------|-------------|------------|-------------|------------|--------|
| | | 2019年(同月)比 | 2019年(同月)比 | 2019年(同月)比 | 2019年(同月)比 | |
| 令和3年 | 46,477,400 | -56.0% | 45,963,490 | -36.8% | 513,910 | -98.4% |
| 令和4年 | 73,922,220 | -30.0% | 70,107,040 | -3.6% | 3,815,180 | -88.4% |
| 令和4年 1月 | 4,257,340 | -40.9% | 4,223,470 | -13.2% | 33,870 | -98.6% |
| 2月 | 3,353,140 | -55.1% | 3,322,970 | -34.9% | 30,170 | -98.7% |
| 3月 | 5,364,850 | -41.8% | 5,312,920 | -18.4% | 51,930 | -98.1% |
| 4月 | 5,140,980 | -46.6% | 5,077,050 | -17.9% | 63,930 | -98.1% |
| 5月 | 6,140,430 | -34.3% | 6,050,550 | -6.9% | 89,880 | -96.8% |
| 6月 | 5,509,600 | -33.4% | 5,438,070 | -0.5% | 71,530 | -97.5% |
| 7月 | 6,268,900 | -30.5% | 6,168,590 | +4.3% | 100,310 | -96.8% |
| 8月 | 6,984,510 | -33.6% | 6,874,810 | -11.2% | 109,700 | -96.1% |
| 9月 | 6,407,650 | -23.6% | 6,253,140 | +4.9% | 154,510 | -93.6% |
| 10月 | 7,362,480 | -17.3% | 6,843,570 | +14.7% | 518,910 | -82.4% |
| 11月 | 8,590,460 | -7.0% | 7,473,120 | +15.4% | 1,117,340 | -59.6% |
| 12月 | 8,541,880 | +1.4% | 7,068,780 | +17.2% | 1,473,100 | -38.4% |
| 令和5年 1月 | 6,609,980 | -8.3% | 5,214,350 | +7.1% | 1,395,630 | -40.3% |
| 2月 | 6,782,760 | -9.2% | 5,368,580 | +5.1% | 1,414,180 | -40.1% |
| 3月 | 9,045,940 | -1.9% | 7,002,970 | +7.5% | 2,042,970 | -24.6% |
| 4月 | 8,479,870 | -12.0% | 5,773,080 | -6.6% | 2,706,790 | -21.6% |
| 5月 | 9,234,050 | -1.2% | 6,600,540 | +1.5% | 2,633,510 | -7.5% |
| 6月 | 8,220,350 | -0.6% | 5,554,890 | +1.7% | 2,665,460 | -5.2% |
| 7月 | 9,064,610 | +0.5% | 5,932,290 | +0.3% | 3,132,320 | +0.9% |
| 8月 | 10,373,240 | -1.4% | 7,453,290 | -3.7% | 2,919,950 | +4.8% |
| 9月 | 9,128,570 | +8.8% | 6,205,990 | +4.1% | 2,922,580 | +20.4% |
| 10月 | 10,101,450 | +13.4% | 6,457,290 | +8.2% | 3,644,160 | +23.9% |
| 11月 | | | | | | |
| 12月 | | | | | | |

【参考②】近畿運輸局管内客室稼働率推移表(対2019年増減)

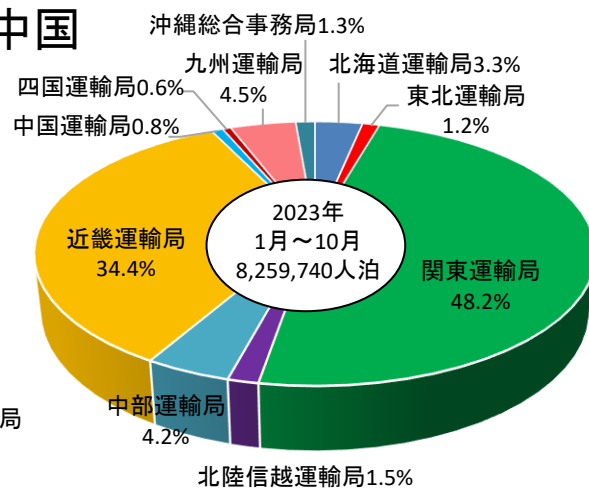
(単位：稼働率は%、増減はポイント)

| | 全体 | | 旅館 | | リゾートホテル | | ビジネスホテル | | シティホテル | | 簡易宿所 | |
|---------|------|----------|------|----------|---------|----------|---------|----------|--------|----------|------|----------|
| | | 対2019年増減 | | 対2019年増減 | | 対2019年増減 | | 対2019年増減 | | 対2019年増減 | | 対2019年増減 |
| 令和3年 | 28.1 | -39.1 | 20.6 | -17.1 | 32.0 | -33.6 | 32.1 | -45.8 | 28.5 | -53.5 | 15.0 | -25.7 |
| 令和4年 | 43.5 | -23.7 | 30.0 | -7.7 | 47.5 | -18.1 | 48.9 | -29.0 | 46.7 | -35.3 | 23.0 | -17.7 |
| 1月 | 30.2 | -26.4 | 21.3 | -9.5 | 31.4 | -21.7 | 35.9 | -32.1 | 29.8 | -38.4 | 14.4 | -13.9 |
| 2月 | 28.8 | -35.6 | 17.5 | -17.9 | 25.0 | -36.6 | 37.0 | -39.3 | 25.2 | -54.7 | 12.7 | -20.7 |
| 3月 | 37.7 | -31.7 | 24.5 | -15.0 | 40.3 | -29.3 | 45.3 | -35.8 | 36.6 | -48.3 | 18.4 | -20.5 |
| 4月 | 39.6 | -34.7 | 24.6 | -18.2 | 40.6 | -27.1 | 47.9 | -37.7 | 37.2 | -51.5 | 19.8 | -31.8 |
| 5月 | 41.7 | -27.6 | 32.3 | -9.7 | 46.1 | -18.4 | 47.4 | -31.7 | 41.6 | -42.8 | 21.6 | -23.3 |
| 6月 | 41.7 | -23.9 | 30.0 | -3.5 | 48.4 | -14.1 | 47.8 | -29.6 | 43.4 | -39.8 | 19.9 | -17.4 |
| 7月 | 42.3 | -24.1 | 28.1 | -7.7 | 51.5 | -14.8 | 46.8 | -28.9 | 42.7 | -39.9 | 26.6 | -14.9 |
| 8月 | 44.9 | -27.7 | 33.9 | -11.3 | 58.1 | -18.3 | 48.8 | -32.9 | 45.1 | -40.7 | 29.4 | -17.3 |
| 9月 | 46.4 | -19.5 | 33.7 | -0.6 | 53.2 | -12.1 | 50.4 | -25.6 | 53.1 | -27.9 | 24.4 | -17.3 |
| 10月 | 51.1 | -16.2 | 36.6 | -0.1 | 57.2 | -7.6 | 55.3 | -22.6 | 60.1 | -22.5 | 26.3 | -14.8 |
| 11月 | 60.0 | -11.9 | 41.6 | -1.1 | 64.9 | -6.3 | 62.1 | -20.6 | 73.1 | -11.8 | 37.3 | -9.2 |
| 12月 | 56.1 | -6.8 | 37.2 | +3.4 | 56.3 | -5.7 | 59.7 | -13.2 | 71.3 | -6.1 | 27.6 | -8.9 |
| 令和5年 1月 | 44.5 | -12.1 | 28.8 | -2.0 | 41.1 | -12.0 | 50.7 | -17.3 | 53.8 | -14.4 | 20.4 | -7.9 |
| 2月 | 50.1 | -14.3 | 31.9 | -3.5 | 49.4 | -12.2 | 56.5 | -19.8 | 61.4 | -18.5 | 21.3 | -12.1 |
| 3月 | 57.1 | -12.3 | 40.7 | +1.2 | 59.8 | -9.8 | 61.9 | -19.2 | 73.7 | -11.2 | 28.3 | -10.6 |
| 4月 | 59.3 | -15.0 | 39.7 | -3.1 | 55.4 | -12.3 | 65.9 | -19.7 | 71.1 | -17.6 | 33.2 | -18.4 |
| 5月 | 60.3 | -9.0 | 43.0 | +1.0 | 55.5 | -9.0 | 67.2 | -11.9 | 69.9 | -14.5 | 34.8 | -10.1 |
| 6月 | 57.3 | -8.3 | 37.7 | +4.2 | 52.5 | -10.0 | 65.3 | -12.1 | 67.4 | -15.8 | 28.5 | -8.8 |
| 7月 | 57.0 | -9.4 | 35.6 | -0.2 | 58.3 | -8.0 | 64.2 | -11.5 | 66.9 | -15.7 | 30.3 | -11.2 |
| 8月 | 62.7 | -9.9 | 39.3 | -5.9 | 63.9 | -12.5 | 70.9 | -10.8 | 70.5 | -15.3 | 36.6 | -10.1 |
| 9月 | 62.0 | -3.9 | 37.9 | +3.6 | 59.2 | -6.1 | 71.6 | -4.4 | 71.4 | -9.6 | 29.6 | -12.1 |
| 10月 | 67.0 | -0.3 | 45.0 | +8.3 | 63.6 | -1.2 | 74.1 | -3.8 | 78.1 | -4.5 | 38.7 | -2.4 |
| 11月 | | | | | | | | | | | | |
| 12月 | | | | | | | | | | | | |

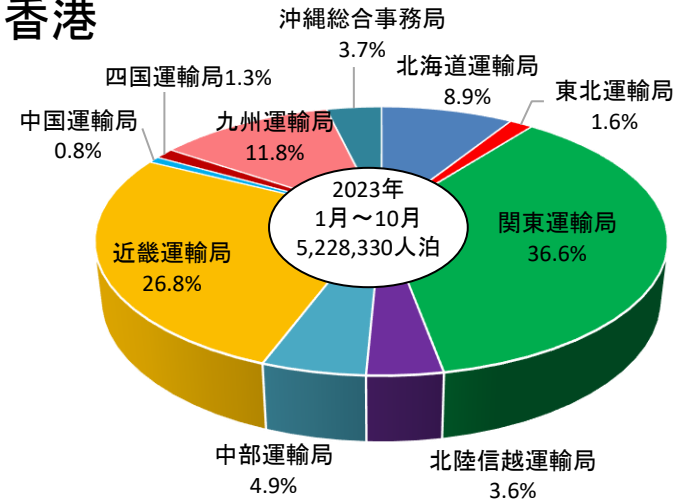
韓国



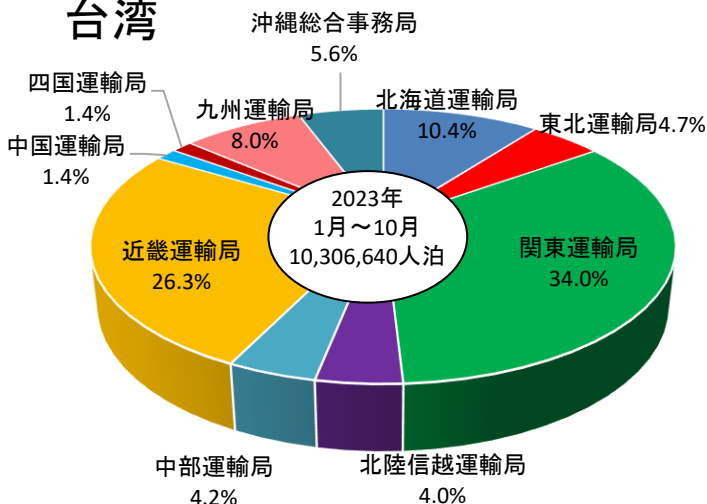
中国



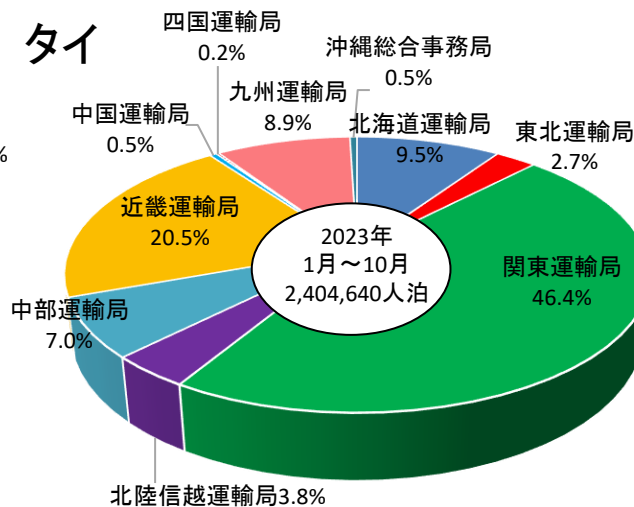
香港



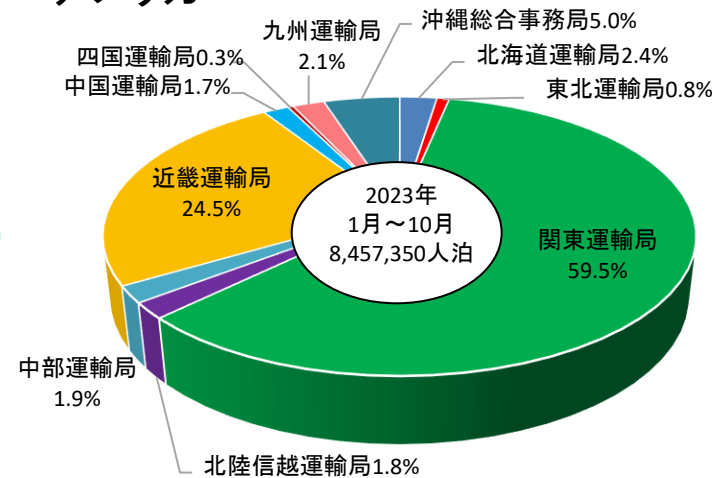
台湾



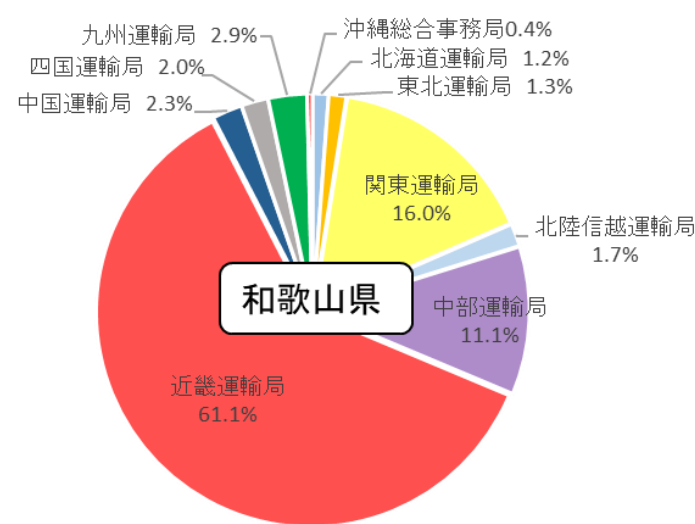
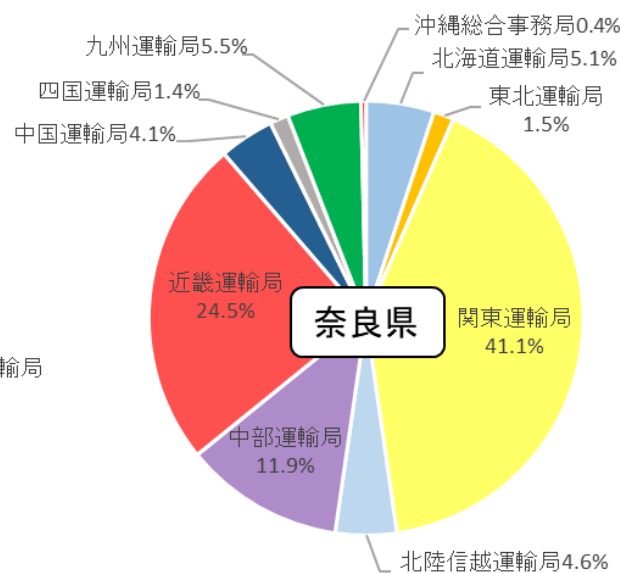
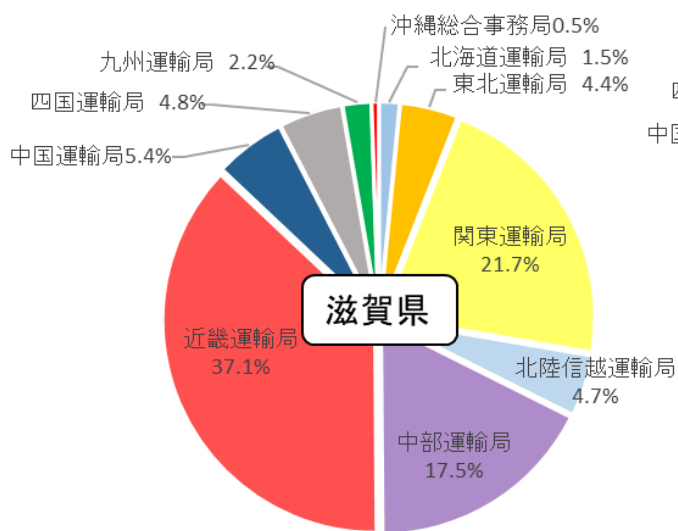
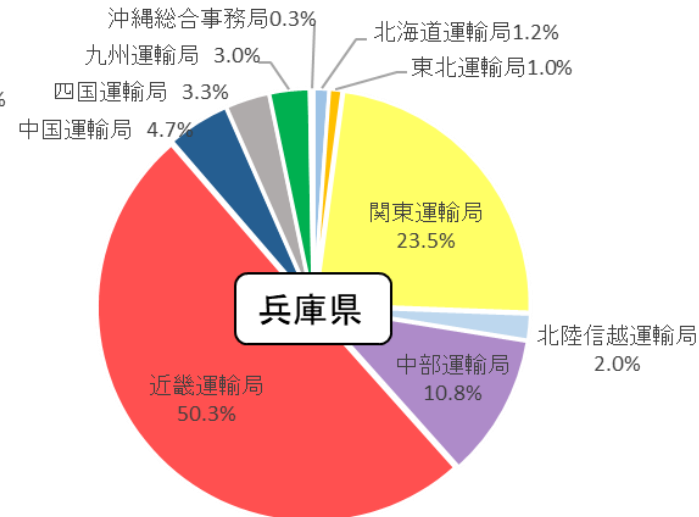
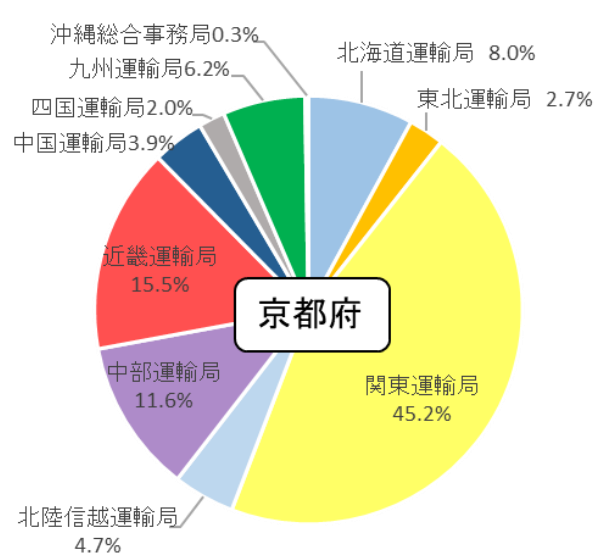
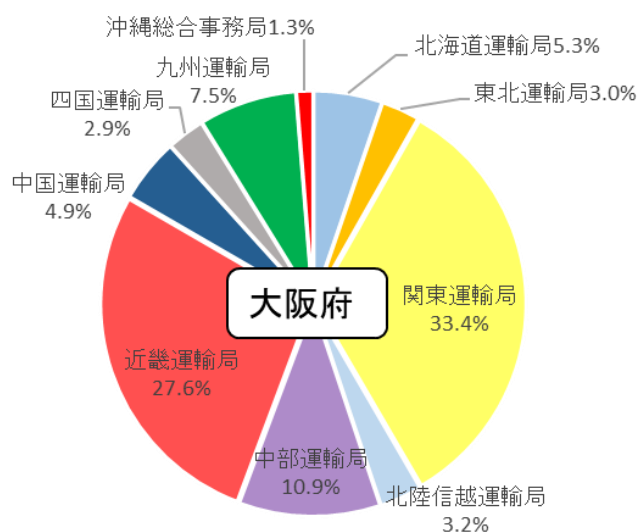
タイ



アメリカ

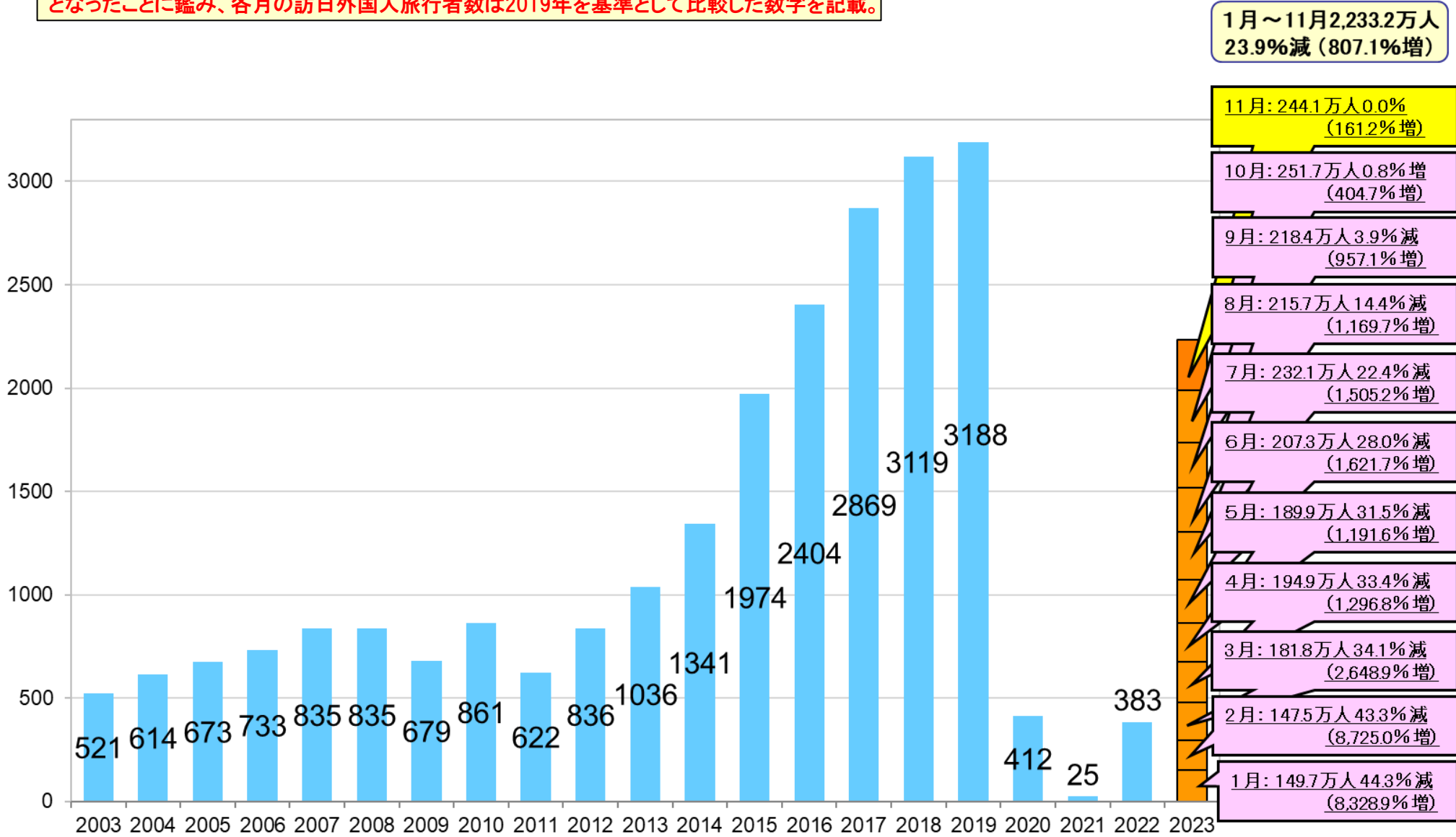


【参考④】府県別延べ宿泊者数のブロック割合(2023年10月)



【参考 ⑤】訪日外国人旅行者数の推移(全国)

※2020年以降は、新型コロナウイルスの影響により、出入国者数が激減する等、特殊な状況となったことに鑑み、各月の訪日外国人旅行者数は2019年を基準として比較した数字を記載。



出典：日本政府観光局(JNTO)

注) 2022年以前の値は確定値、2023年1月～9月の値は暫定値、2023年10月～11月の値は推計値、%は対2019年同月比、()内は対前年同月比

【参考⑥】訪日外国人旅行者数(2023年11月推計値)

| 国・地域 | Country/Area | 総数 Total | | | | 総数 Total | | | |
|--------|------------------|--------------|--------------|--------------|--------|-----------------|-----------------|-----------------|--------|
| | | 2019年 11月 | 2022年 11月 | 2023年 11月 | 伸率(%) | 2019年 1月～11月 | 2022年 1月～11月 | 2023年 1月～11月 | 伸率(%) |
| 総数 | Grand Total | 2,441,274 | 934,599 | 2,440,800 | 0.0 | 29,355,662 | 2,461,996 | 22,332,000 | ▲ 23.9 |
| 韓国 | South Korea | 205,042 | 315,421 | 649,900 | 217.0 | 5,336,638 | 556,586 | 6,175,800 | 15.7 |
| 中国 | China | 750,951 | 21,016 | 258,300 | ▲ 65.6 | 8,884,160 | 155,558 | 2,112,600 | ▲ 76.2 |
| 台湾 | Taiwan | 392,102 | 99,533 | 403,500 | 2.9 | 4,542,333 | 160,938 | 3,802,900 | ▲ 16.3 |
| 香港 | Hong Kong | 199,702 | 82,989 | 200,400 | 0.3 | 2,041,150 | 127,971 | 1,863,300 | ▲ 8.7 |
| タイ | Thailand | 140,265 | 52,077 | 114,100 | ▲ 18.7 | 1,154,041 | 115,040 | 869,800 | ▲ 24.6 |
| シンガポール | Singapore | 65,295 | 40,321 | 86,100 | 31.9 | 391,876 | 64,926 | 477,600 | 21.9 |
| マレーシア | Malaysia | 64,987 | 17,519 | 51,400 | ▲ 20.9 | 423,342 | 37,867 | 355,000 | ▲ 16.1 |
| インドネシア | Indonesia | 37,213 | 16,960 | 42,100 | 13.1 | 353,576 | 85,312 | 365,700 | 3.4 |
| フィリピン | Philippines | 64,763 | 21,689 | 63,700 | ▲ 1.6 | 531,572 | 86,889 | 543,100 | 2.2 |
| ベトナム | Vietnam | 41,892 | 33,584 | 46,800 | 11.7 | 464,445 | 255,916 | 536,800 | 15.6 |
| インド | India | 14,863 | 8,357 | 16,500 | 11.0 | 164,157 | 46,867 | 152,800 | ▲ 6.9 |
| 豪州 | Australia | 48,327 | 20,193 | 59,600 | 23.3 | 549,118 | 46,813 | 523,600 | ▲ 4.6 |
| 米国 | U.S.A. | 148,993 | 84,289 | 184,800 | 24.0 | 1,579,363 | 214,029 | 1,862,800 | 17.9 |
| カナダ | Canada | 33,316 | 15,868 | 39,000 | 17.1 | 340,130 | 35,267 | 389,400 | 14.5 |
| メキシコ | Mexico | 6,494 | 2,037 | 9,900 | 52.4 | 65,246 | 6,655 | 85,700 | 31.3 |
| 英国 | United Kingdom | 37,709 | 13,607 | 29,500 | ▲ 21.8 | 396,529 | 42,199 | 297,600 | ▲ 24.9 |
| フランス | France | 24,290 | 10,810 | 24,200 | ▲ 0.4 | 316,072 | 42,012 | 259,800 | ▲ 17.8 |
| ドイツ | Germany | 19,525 | 9,673 | 18,600 | ▲ 4.7 | 222,905 | 38,003 | 221,600 | ▲ 0.6 |
| イタリア | Italy | 12,350 | 5,237 | 13,400 | 8.5 | 151,573 | 18,753 | 141,800 | ▲ 6.4 |
| スペイン | Spain | 10,535 | 3,622 | 11,000 | 4.4 | 122,948 | 12,441 | 109,500 | ▲ 10.9 |
| ロシア | Russia | 13,142 | 1,975 | 5,900 | ▲ 55.1 | 111,210 | 8,741 | 38,700 | ▲ 65.2 |
| 北欧地域 | Nordic Countries | 12,157 | 4,651 | 9,400 | ▲ 22.7 | 131,131 | 17,066 | 105,700 | ▲ 19.4 |
| 中東地域 | Middle East | 9,836 | 6,522 | 8,000 | ▲ 18.7 | 89,606 | 16,663 | 102,300 | 14.2 |
| その他 | Others | 87,525 | 46,649 | 94,700 | 8.2 | 992,541 | 269,484 | 938,100 | ▲ 5.5 |

◆注1：本資料を引用される際は、出典名を「日本政府観光局(JNTO)」と明示してください。

◆注2：上記の2019年及び2022年の数値は確定値、2023年の数値は推計値である。

◆注3：訪日外国人旅行者数とは、法務省集計による出入国管理統計に基づき、算出したものである。具体的には、外国人正規入国者から、日本を主たる居住国とする永住者等の外国人を除き、これに外国人一時上陸客等を加えた入国外国人旅行者のことであり、駐在員やその家族、留学生等の入国者・再入国者は訪日外国人旅行者に含まれる。なお、上記の訪日外国人旅行者数には、乗員上陸数は含まれない。

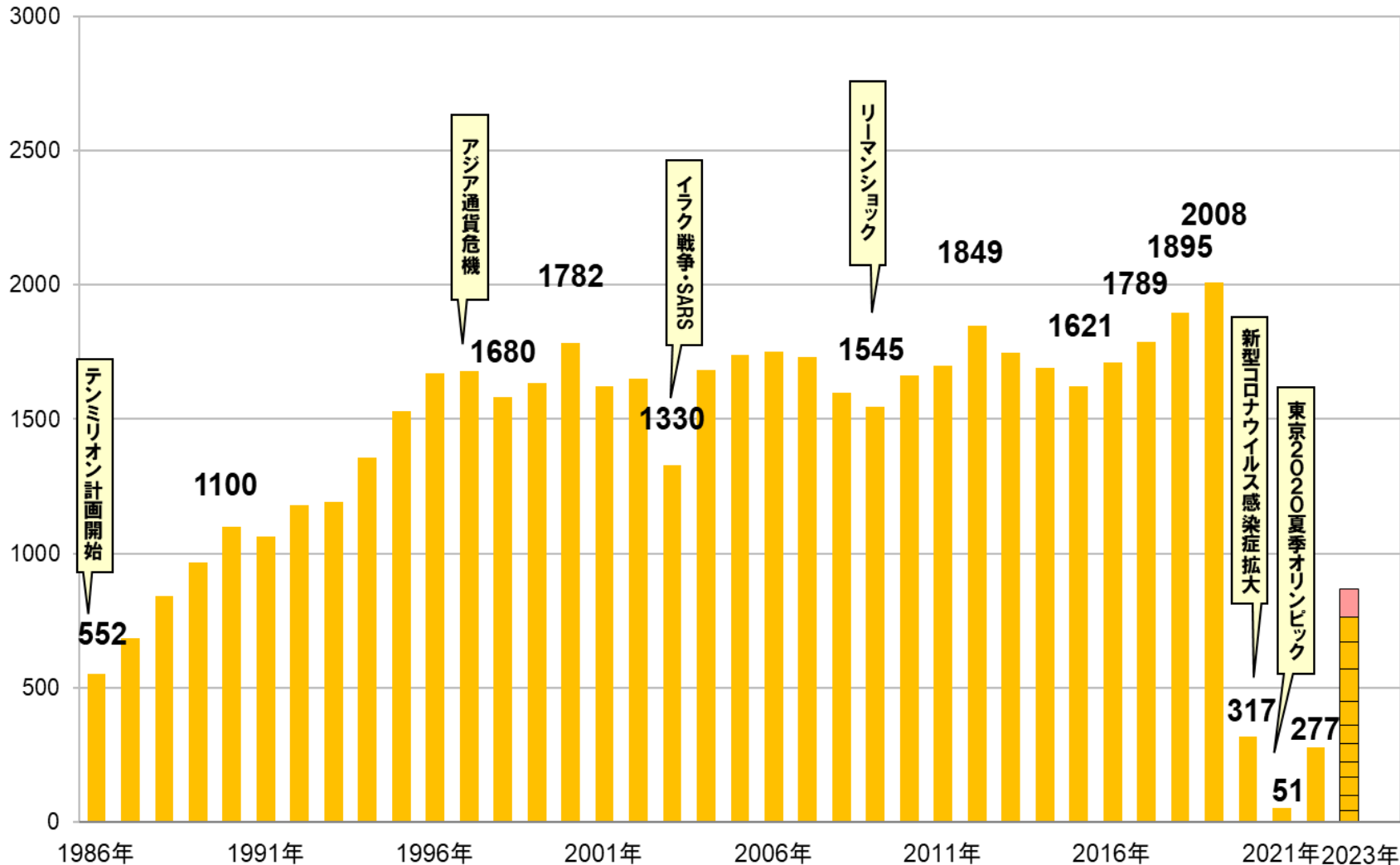
◆注4：中東地域はイスラエル、トルコ、GCC6か国(サウジアラビア、アラブ首長国連邦(UAE)、バーレーン、オマーン、カタール、クウェート)を指す。

◆注5：2020年以降は、新型コロナウイルスの影響により、出入国数が激減する等、特殊な状況となったことに鑑み、各月の訪日外国人旅行者数は2019年を基準として比較した数字を記載。

◆注6：北欧地域はスウェーデン、デンマーク、ノルウェー、フィンランドを指す。

【参考⑦】出国日本人数の推移

※2020年以降は、新型コロナウイルスの影響により、出入国者数が激減する等、特殊な状況となったことに鑑み、各月の出国日本人数は2019年を基準として比較した数字を記載。



- 1月~11月
867.6万人
52.8%減
(270.8%増)
- 11月:102.7万人 37.5%減
(170.9%増)
- 10月:93.8万人 43.6%減
(168.3%増)
- 9月:100.5万人 42.6%減
(214.8%増)
- 8月:120.1万人 43.1%減
(210.8%増)
- 7月:89.2万人 46.3%減
(220.8%増)
- 6月:70.3万人 53.8%減
(310.0%増)
- 5月:67.6万人 53.0%減
(404.1%増)
- 4月:56.0万人 66.4%減
(333.7%増)
- 3月:69.4万人 64.0%減
(882.3%増)
- 2月:53.8万人 65.0%減
(1,045.7%増)
- 1月:44.3万人 69.5%減
(490.9%増)

注) 2022年以前の値は確定値、2023年1月~10月の値は暫定値、
2023年11月及び1月~11月の値は推計値、%は対2019年同月比、()内は対前年同月比