



2022年（令和4年）
宿泊旅行統計（確定値）



国土交通省近畿運輸局観光部

2023年（令和5年）7月

目次

- 1.延べ宿泊客数・外国人延べ宿泊客数の推移
- 2.都道府県別延べ宿泊客数・外国人延べ宿泊客数(2022年確定値)
- 3.三大都市圏及び地方部における外国人延べ宿泊者数比較
- 4.近畿運輸局管内の延べ宿泊客数・外国人延べ宿泊客数の推移
- 5.近畿運輸局管内延べ宿泊客数・外国人延べ宿泊客数
- 6.近畿運輸局管内国籍(出身地)別外国人延べ宿泊客数(2022年確定値)
- 7-1.近畿運輸局管内国籍(出身地)別外国人延べ宿泊者構成比(2022年確定値)
- 7-2.近畿運輸局管内国籍(出身地)別外国人延べ宿泊者構成比(2022年確定値)
- 8.近畿運輸局管内(全国・東京都)客室稼働率(2022年推移)
- 9.近畿運輸局管内宿泊施設タイプ別客室稼働率(2022年推移)
- 10.宿泊施設タイプ別客室稼働率(2022年確定値)
- 11.全国ブロック別宿泊施設タイプ別客室稼働率
- 12.全国主要ブロック別客室稼働率(2022年推移)

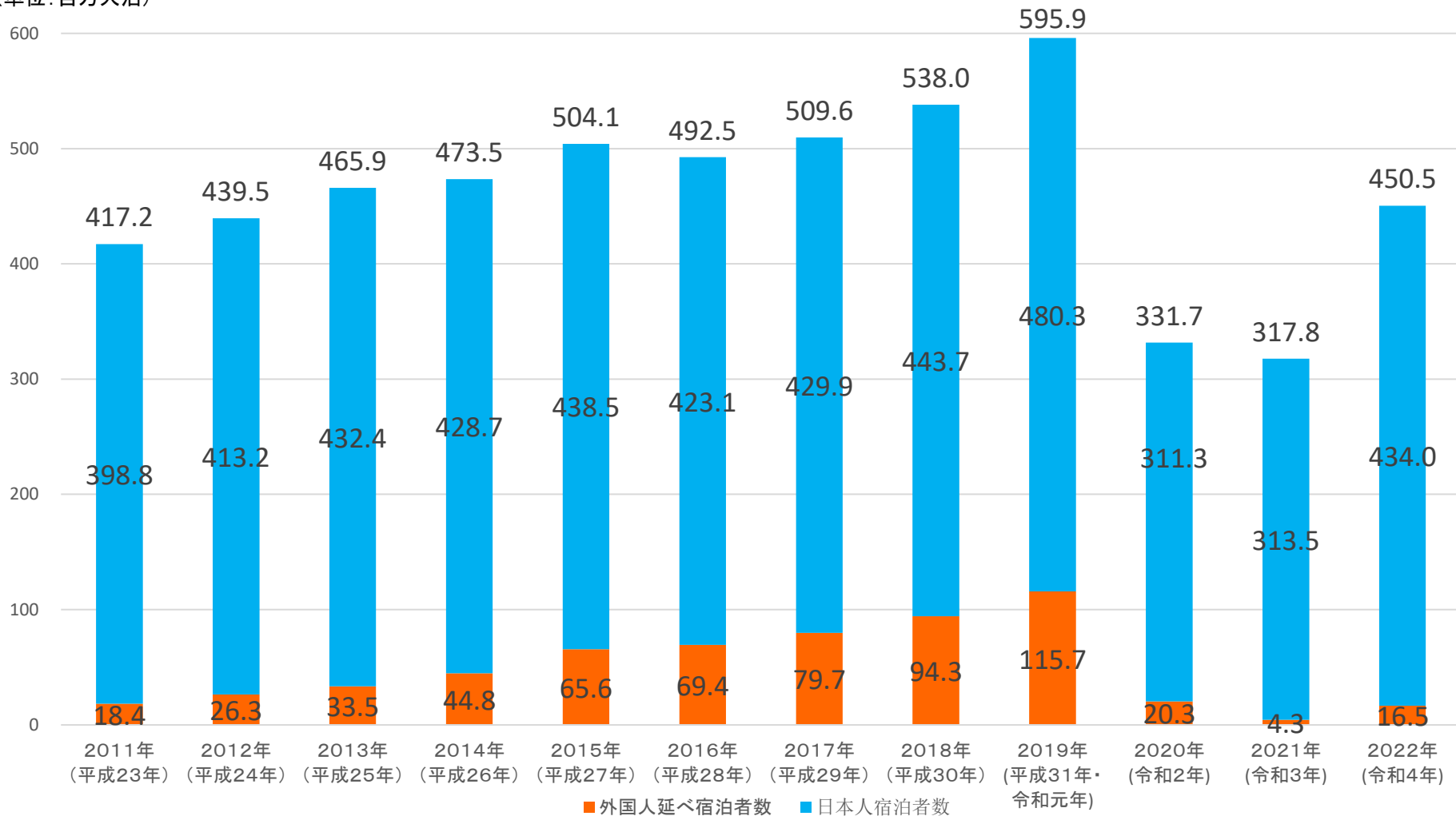
【参考】

- ※ 2021年度 近畿運輸局管内ホテル・旅館営業の施設数・客室数及び簡易宿所施設数
- ※ 住宅宿泊事業法(民泊)の概要及び登録状況等

1. 延べ宿泊客数・外国人延べ宿泊客数の推移

- 延べ宿泊者数(全体)は、4億5,046万人泊(2019年比-24.4%、前年比+41.8%)であった。
- 日本人延べ宿泊者数は、4億3,396万人泊(2019年比-9.6%、前年比+38.4%)であった。
- 外国人延べ宿泊者数は、1650万人泊(2019年比-85.7%、前年比+282.3%)であった。

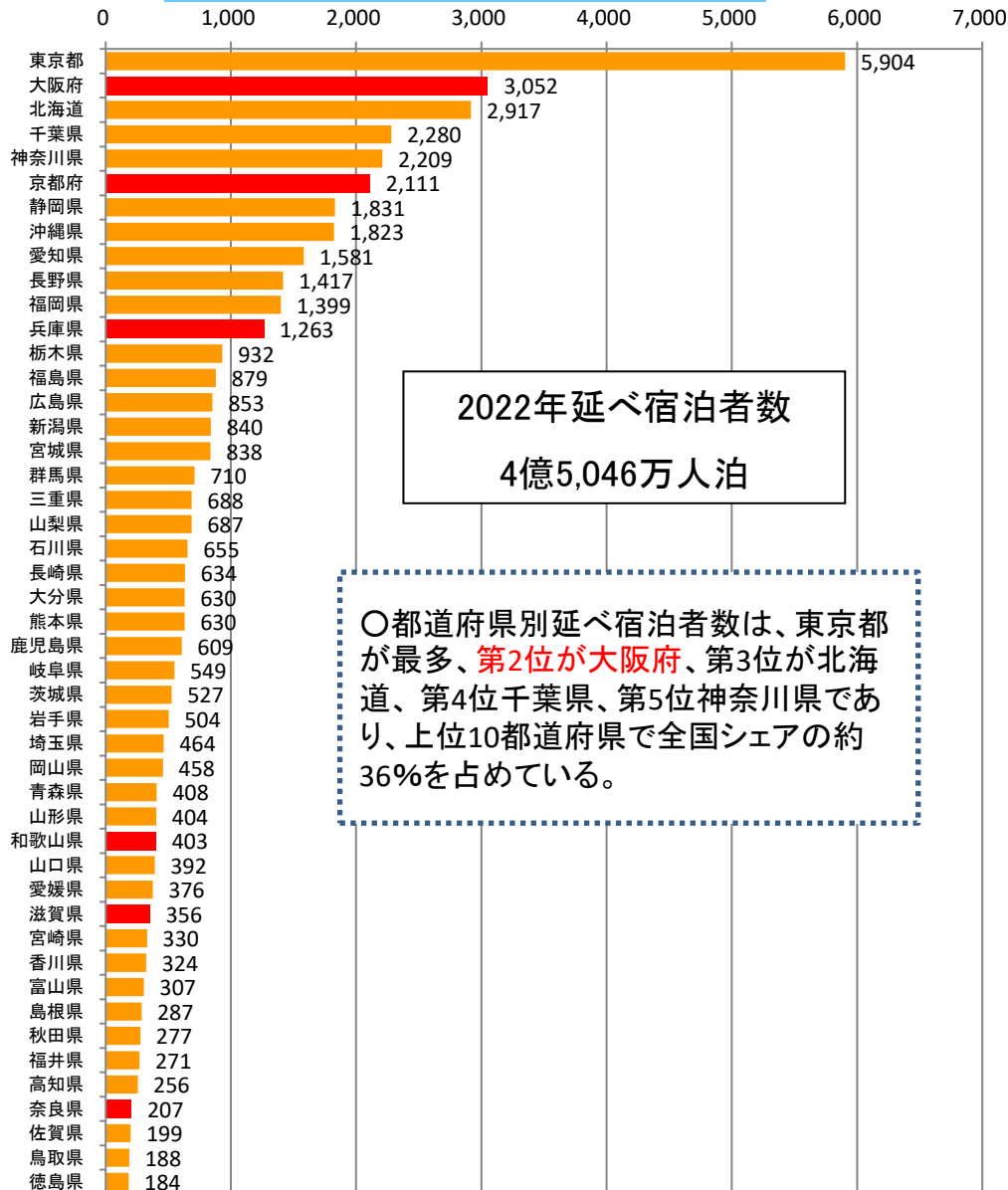
(単位:百万人泊)



2. 都道府県別延べ宿泊客数・外国人延べ宿泊者数（2022年確定値）

延べ宿泊者数

（単位：万人泊）

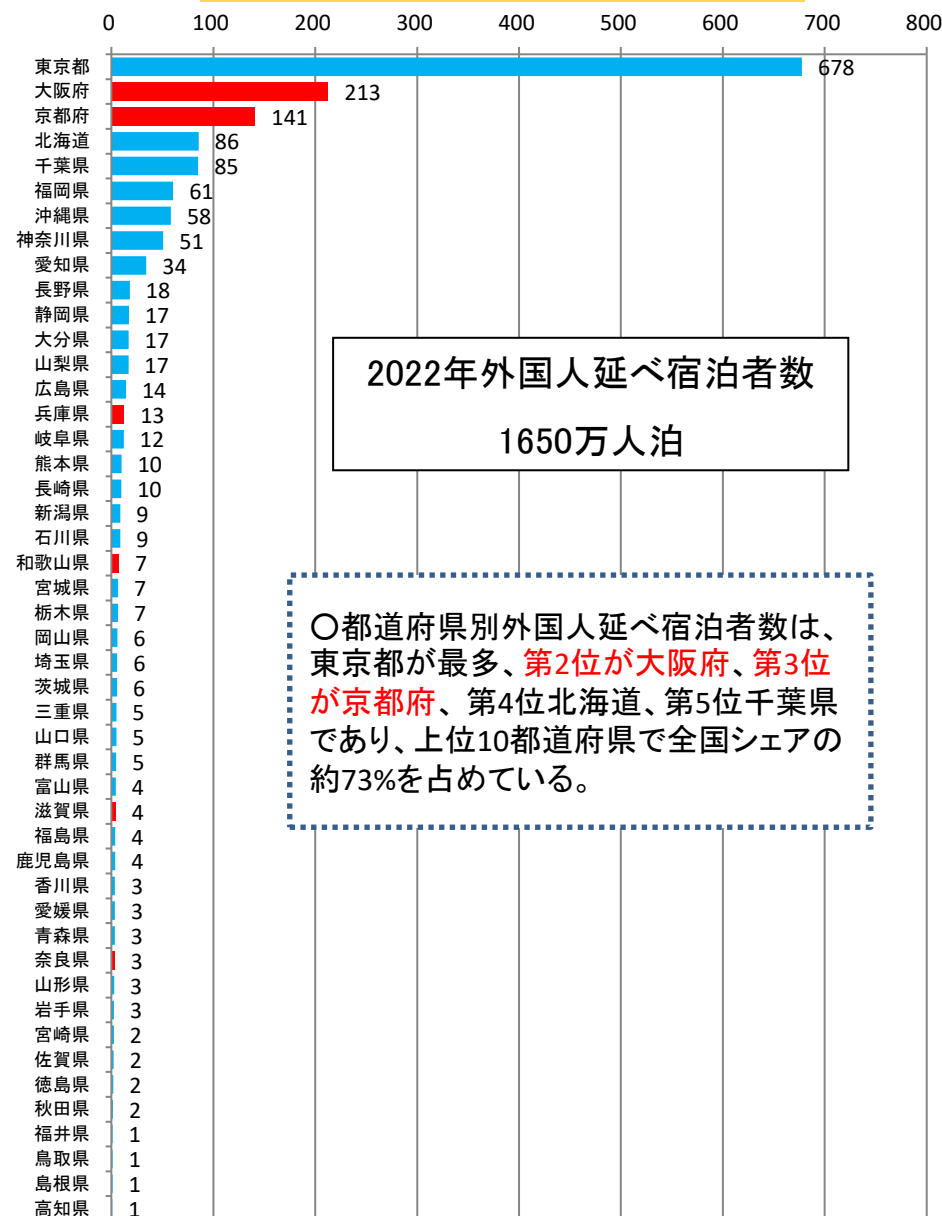


2022年延べ宿泊者数
4億5,046万人泊

○都道府県別延べ宿泊者数は、東京都が最多、第2位が大阪府、第3位が北海道、第4位千葉県、第5位神奈川県であり、上位10都道府県で全国シェアの約36%を占めている。

外国人延べ宿泊者数

（単位：万人泊）

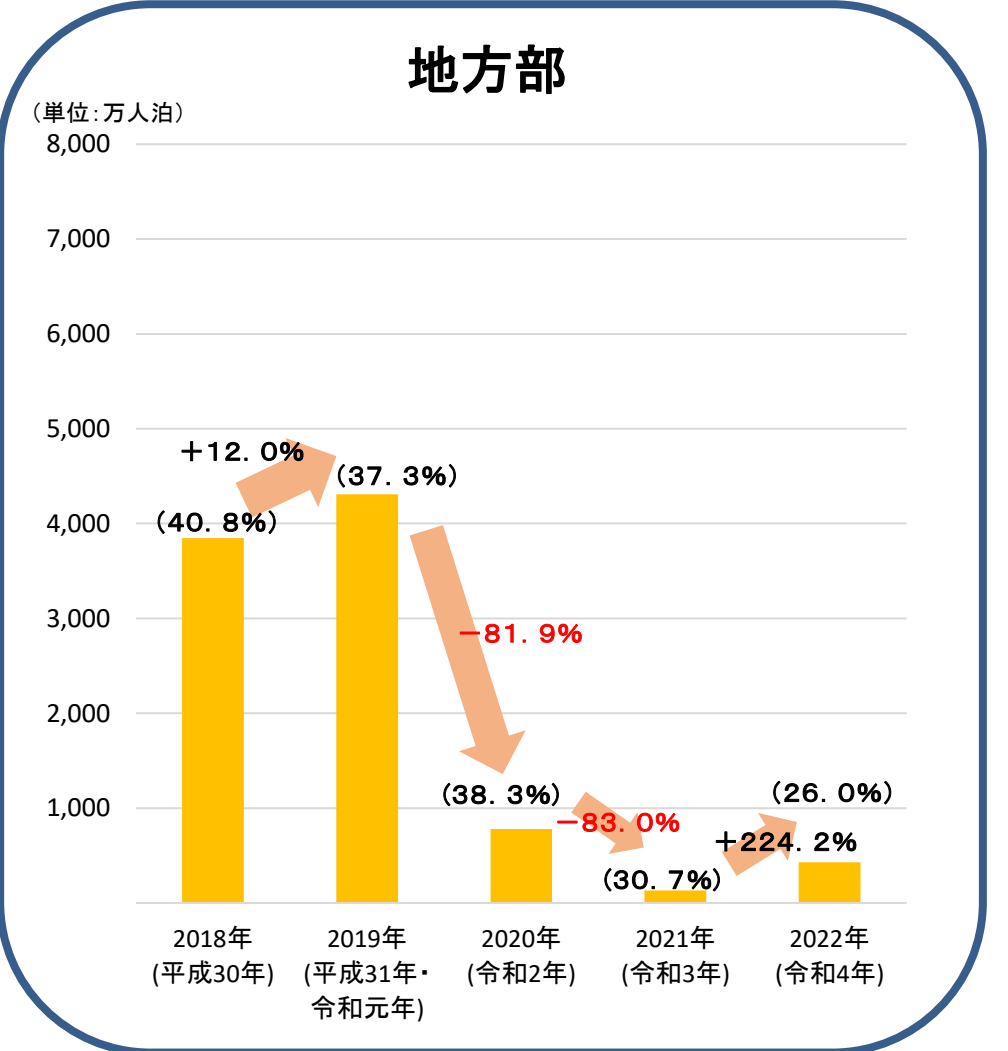
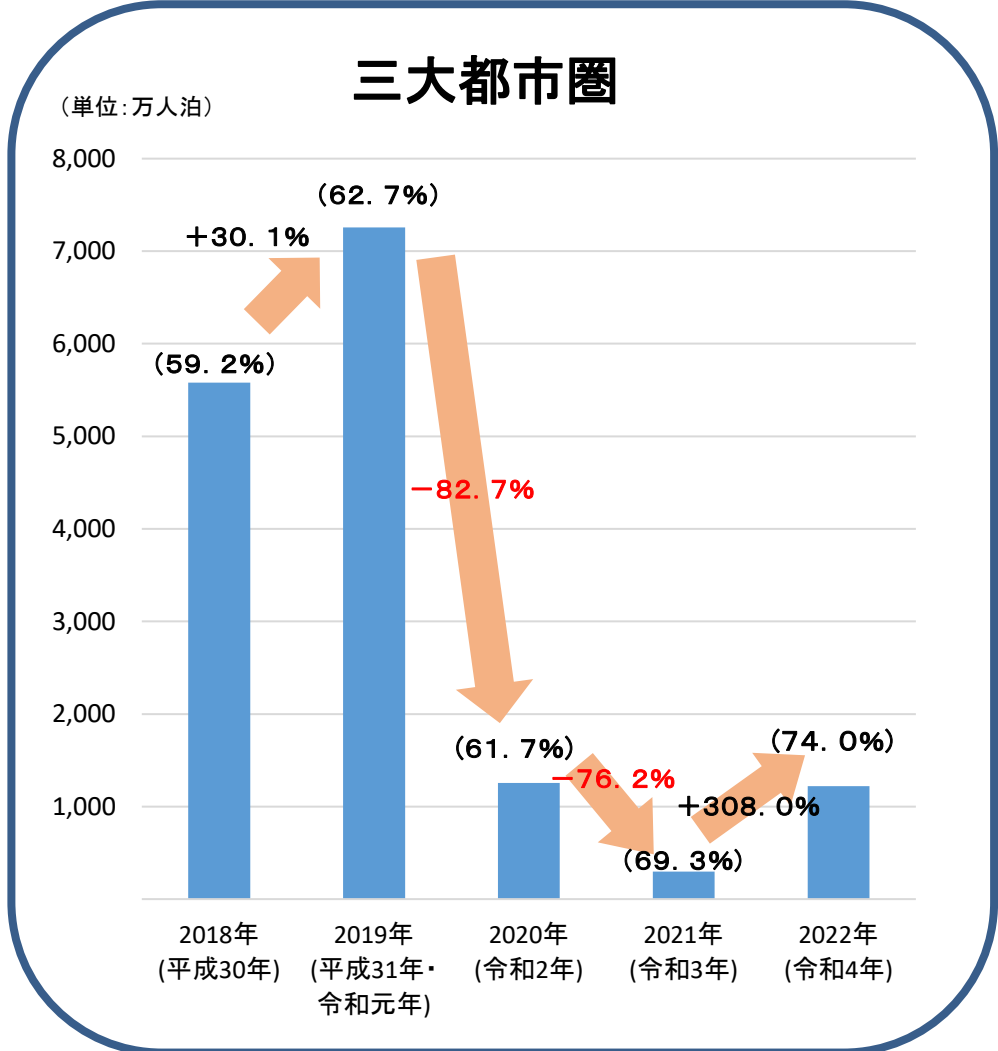


2022年外国人延べ宿泊者数
1650万人泊

○都道府県別外国人延べ宿泊者数は、東京都が最多、第2位が大阪府、第3位が京都府、第4位北海道、第5位千葉県であり、上位10都道府県で全国シェアの約73%を占めている。

3. 三大都市圏及び地方部における外国人延べ宿泊者数比較

○ 三大都市圏と地方部(※2)における外国人延べ宿泊者数の対前年比は、三大都市圏で+308.0%、地方部で+224.2%であった。また、2019年比は三大都市圏で-83.2%、地方部で-81.9%であった。

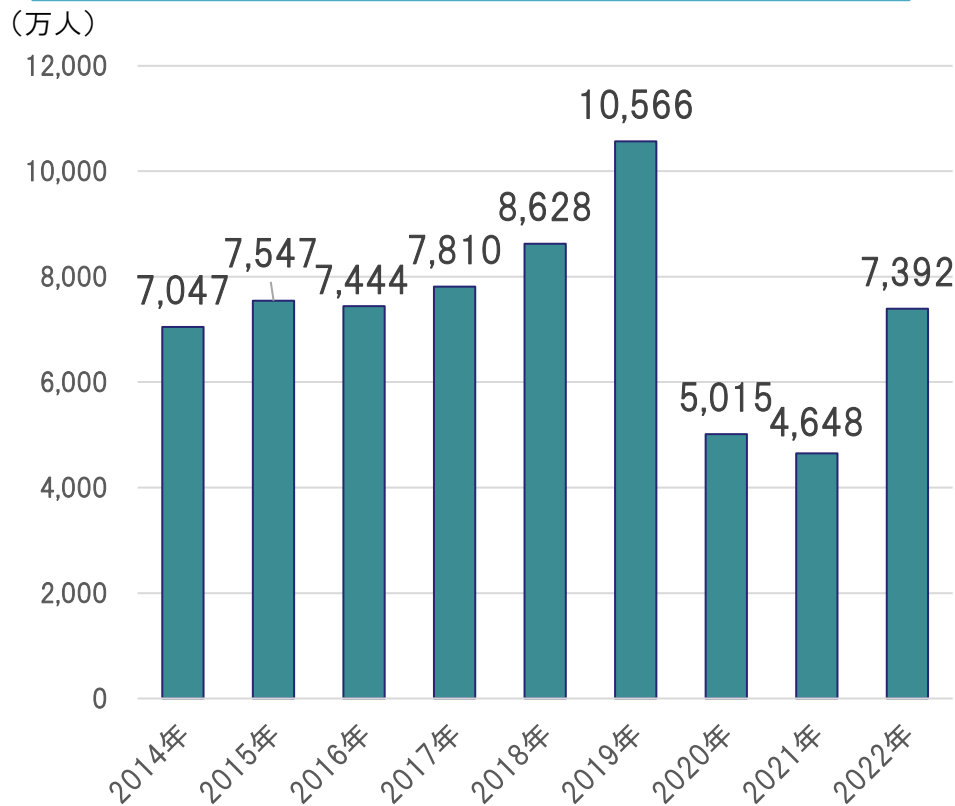


※三大都市圏とは、「東京、神奈川、千葉、埼玉、愛知、大阪、京都、兵庫」の8都府県をいう。地方部とは、三大都市圏以外の道県をいう。

4. 近畿運輸局管内の延べ宿泊客数及び外国人延べ宿泊客数の推移

延べ宿泊者数（全体）

延べ宿泊者数（全体）は、7,392万人泊
（2019年比-30.0%、前年比+59.0%）

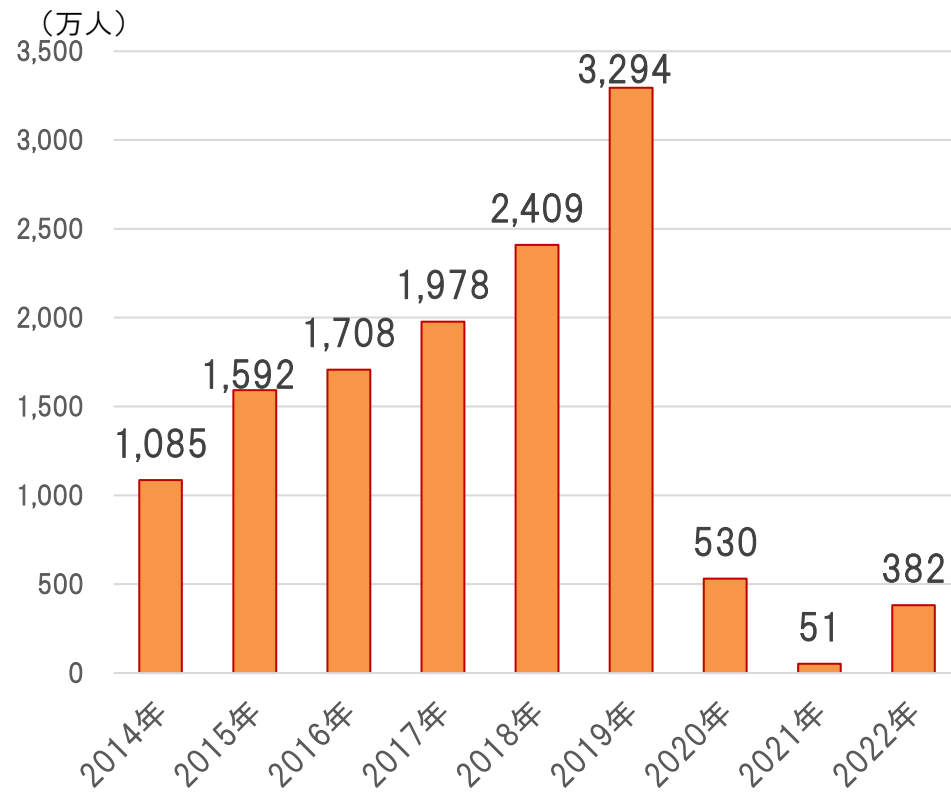


2022年の全国の延べ宿泊者数に占める割合

⇒約 **16.4%**

外国人延べ宿泊者数

外国人延べ宿泊者数は、382万人泊
（2019年比-88.4%、前年比+642.4%）



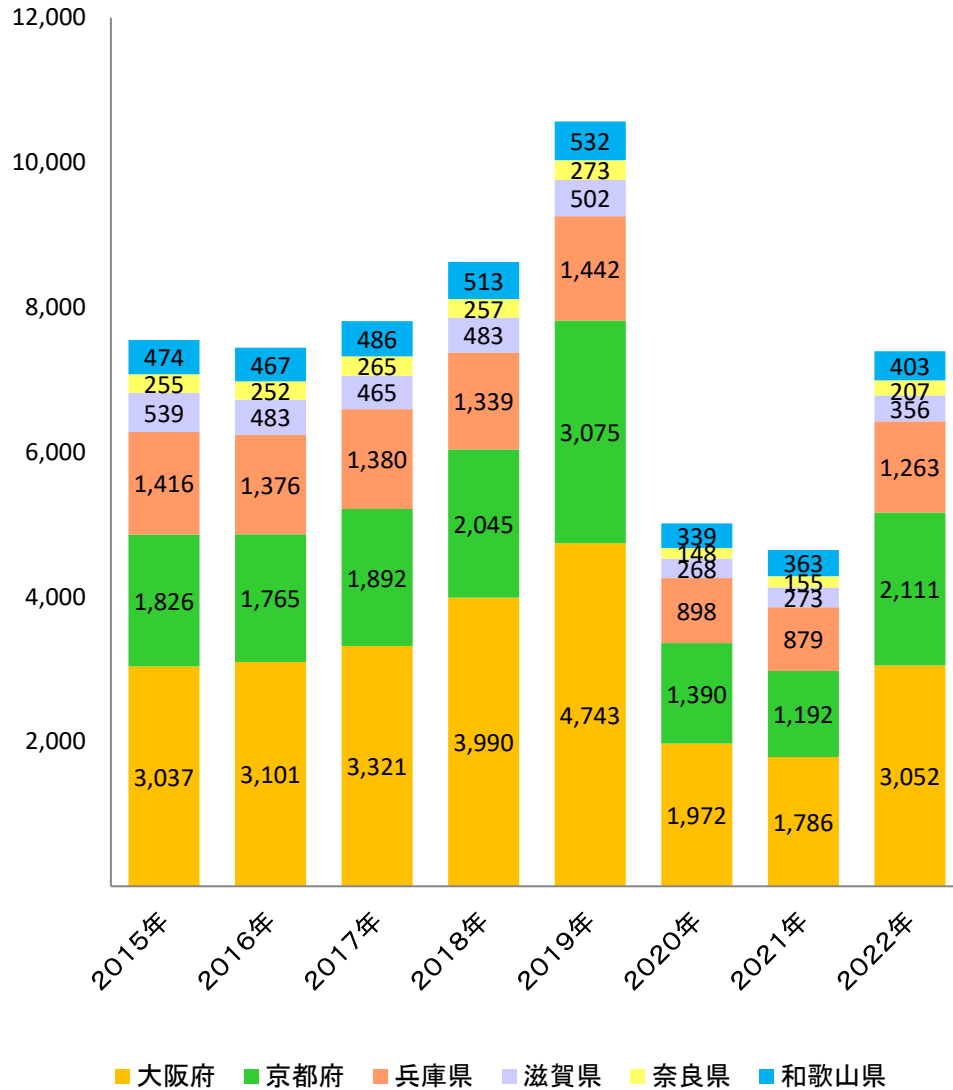
2022年の全国の延べ宿泊者数に占める割合

⇒約 **23.1%**

5. 近畿運輸局管内延べ宿泊客数・外国人延べ宿泊者数

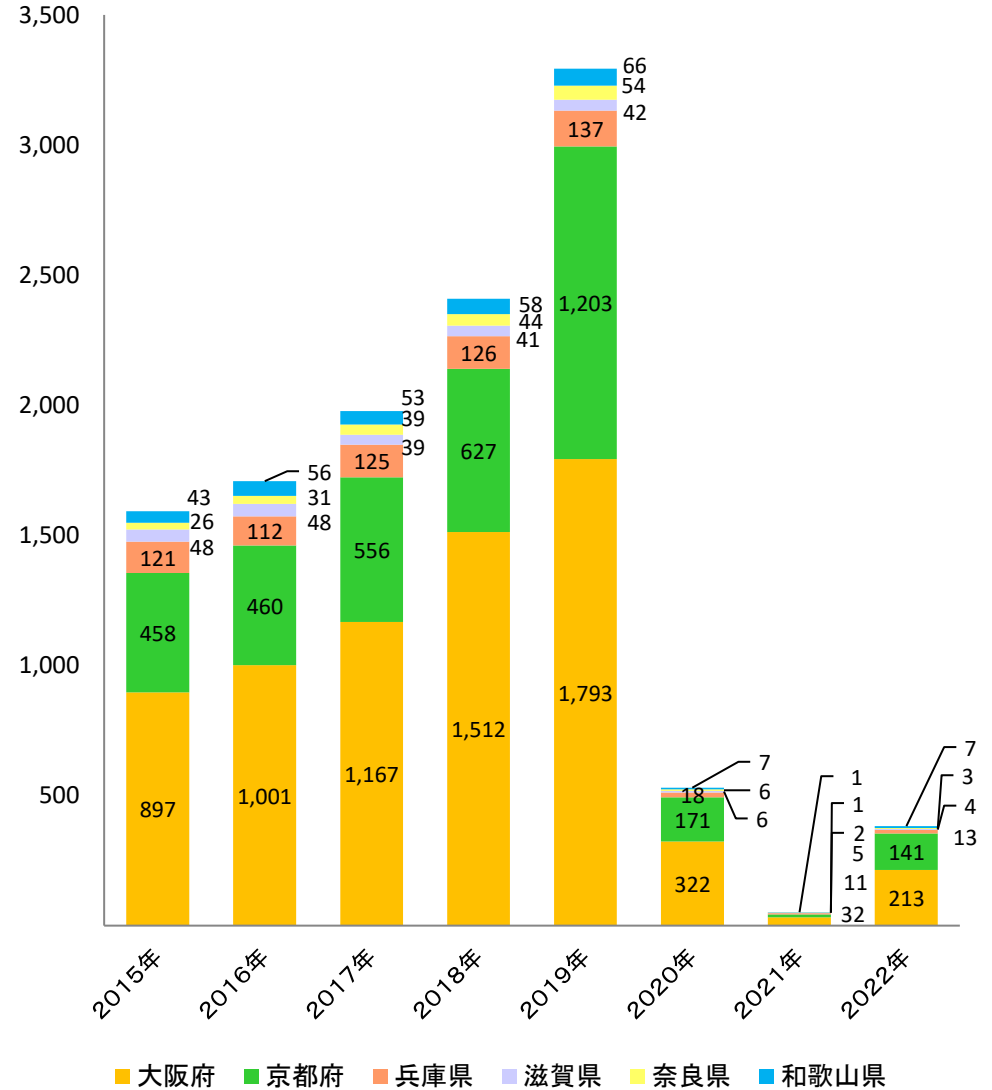
延べ宿泊者数

(単位：万人泊)



外国人延べ宿泊者数

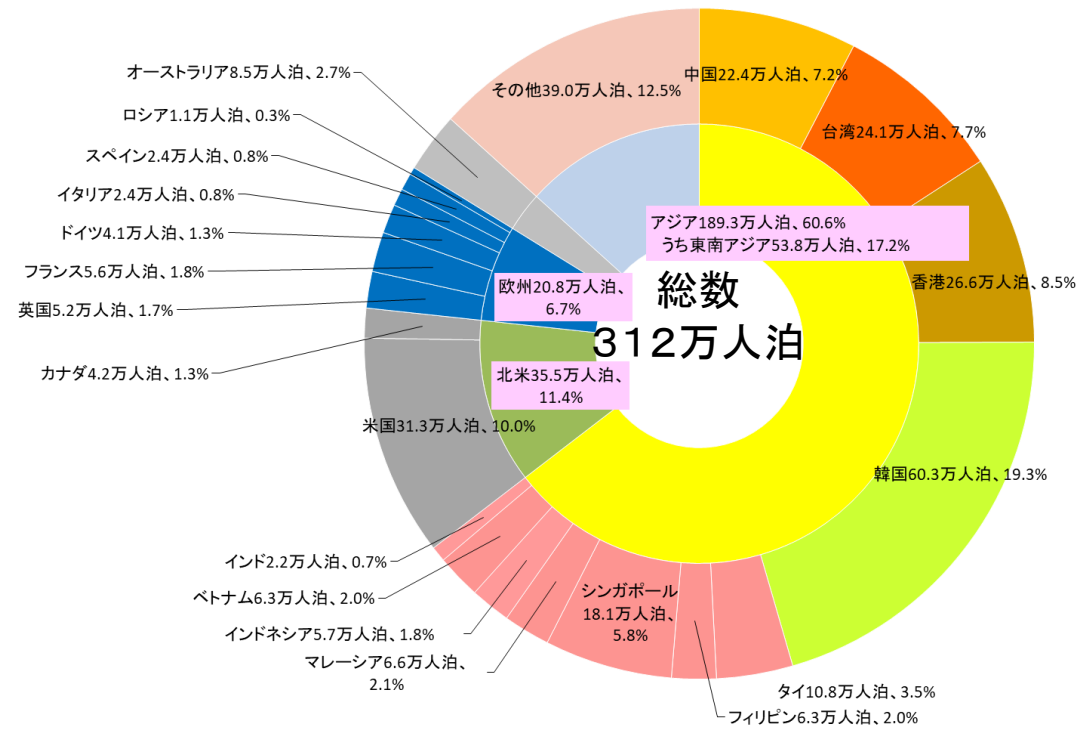
(単位：万人泊)



出典：観光庁「宿泊旅行統計調査報告」より近畿運輸局が作成

注1：「外国人」とは、日本国内に住所を有しないものをいう。

○ 国籍（出身地）別外国人延べ宿泊者数は、第1位が韓国、第2位が米国、第3位が香港、第4位が台湾、第5位が中国で、上位5カ国・地域で全体の約53%を占める。

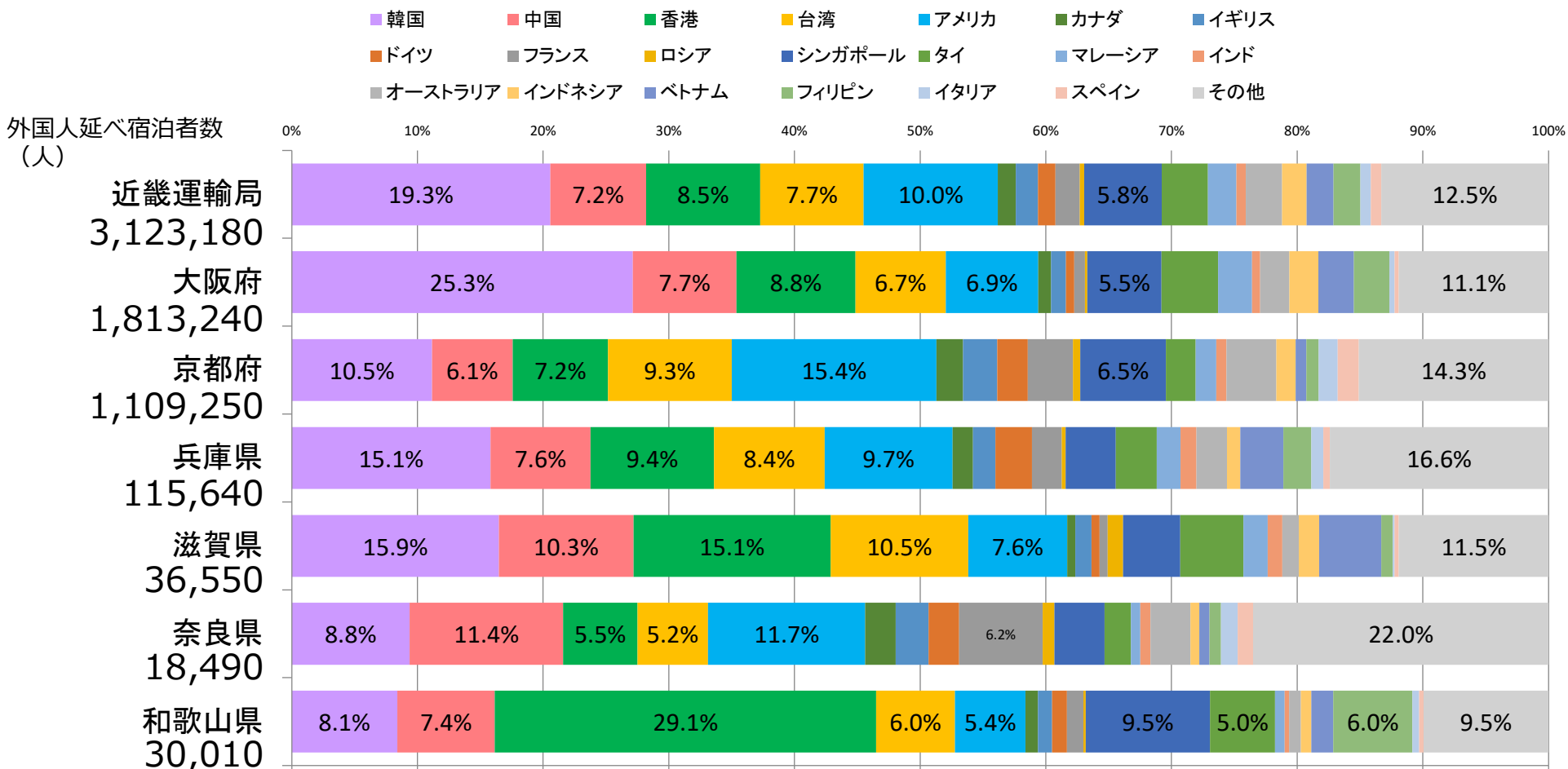


順位	国籍(出身地)	合計		前年比	2019年比
		(万人泊)	シェア		
第1位	韓国	60.3	19.3%	+3740.4%	-73.5%
第2位	米国	31.3	10.0%	+444.4%	-81.1%
第3位	香港	26.6	8.5%	+7067.7%	-85.1%
第4位	台湾	24.1	7.7%	+5364.6%	-91.5%
第5位	中国	22.4	7.2%	+407.8%	-97.7%
第6位	シンガポール	18.1	5.8%	+6133.8%	-67.4%
第7位	タイ	10.8	3.5%	+1921.3%	-84.6%
第8位	オーストラリア	8.5	2.7%	+3979.8%	-89.9%
第9位	マレーシア	6.6	2.1%	+3374.7%	-80.0%
第10位	フィリピン	6.3	2.0%	+69.0%	-82.0%
第11位	ベトナム	6.3	2.0%	+34.9%	-67.4%
第12位	インドネシア	5.7	1.8%	+193.0%	-83.6%
第13位	フランス	5.6	1.8%	+878.6%	-88.9%
第14位	英国	5.2	1.7%	+584.9%	-90.5%
第15位	カナダ	4.2	1.3%	+2758.5%	-86.7%
第16位	ドイツ	4.1	1.3%	+580.0%	-87.3%
第17位	イタリア	2.4	0.8%	+1351.8%	-92.9%
第18位	スペイン	2.4	0.8%	+1840.3%	-92.3%
第19位	インド	2.2	0.7%	+102.9%	-84.0%
第20位	ロシア	1.1	0.3%	+221.7%	-87.9%
	その他	39.0	12.5%	+212.3%	-85.3%
		312.3	100.0%	+638.3%	-88.6%

出典：観光庁「宿泊旅行統計調査報告」より近畿運輸局が作成。
 ※ 従業者数10人以上の施設に対する調査から作成。

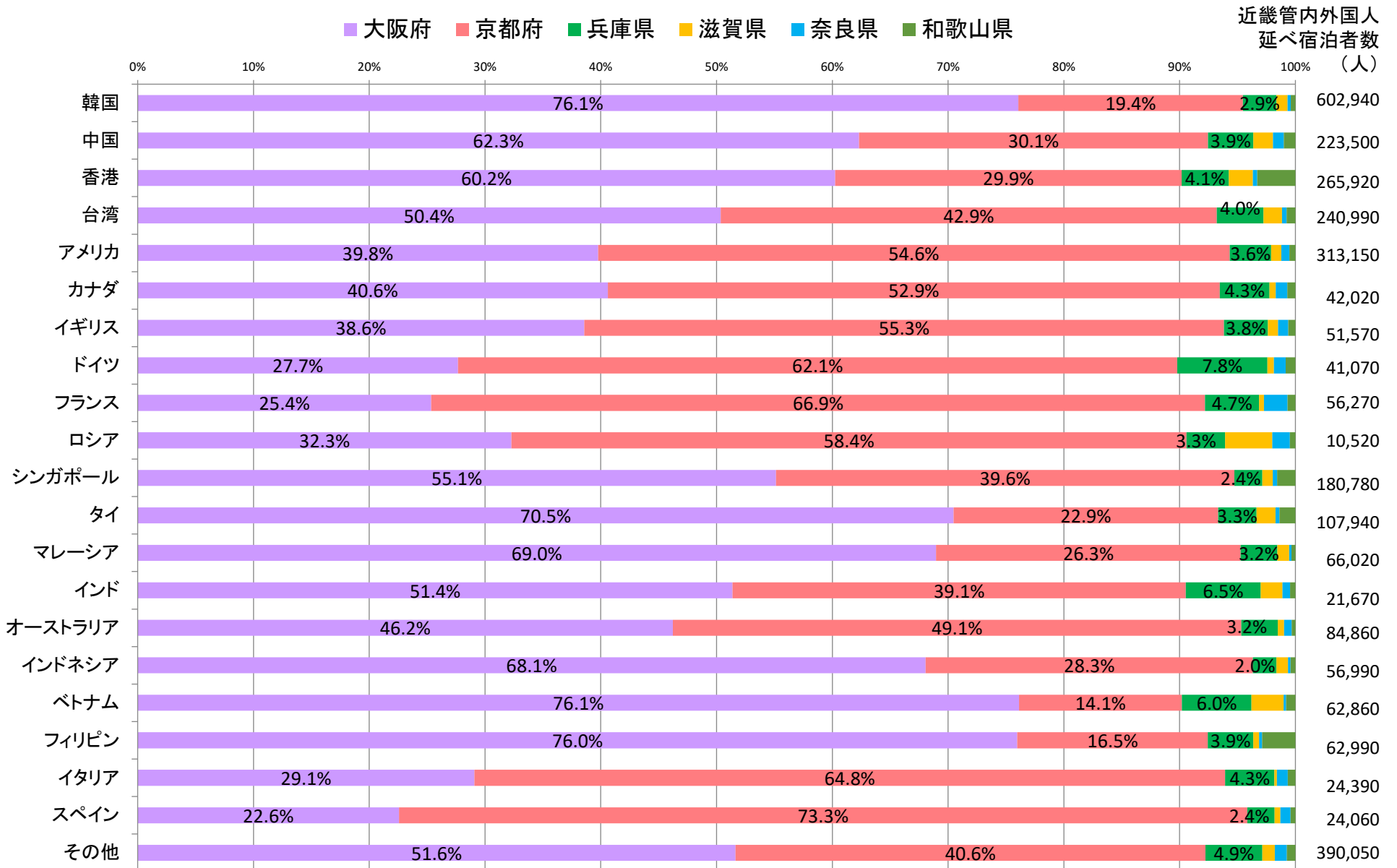
7-1. 近畿運輸局管内国籍（出身地）別外国人延べ宿泊者構成比（2022年確定値）

- 近畿運輸局管内の外国人宿泊者の構成比をみると、韓国が19.3%、アメリカが10.0%、香港が8.5%の順であった。
- 近畿運輸局管内の外国人宿泊者の構成比を府県別にみると、大阪府では韓国（25.3%）、京都府ではアメリカ（15.4%）、兵庫県では韓国（15.1%）、滋賀県では韓国（15.9%）、奈良県ではアメリカ（11.7%）和歌山県では香港（29.1%）となっている。



[出典: 観光庁「宿泊旅行統計調査報告」 従業員数10人以上の宿泊施設の調査から算出。]

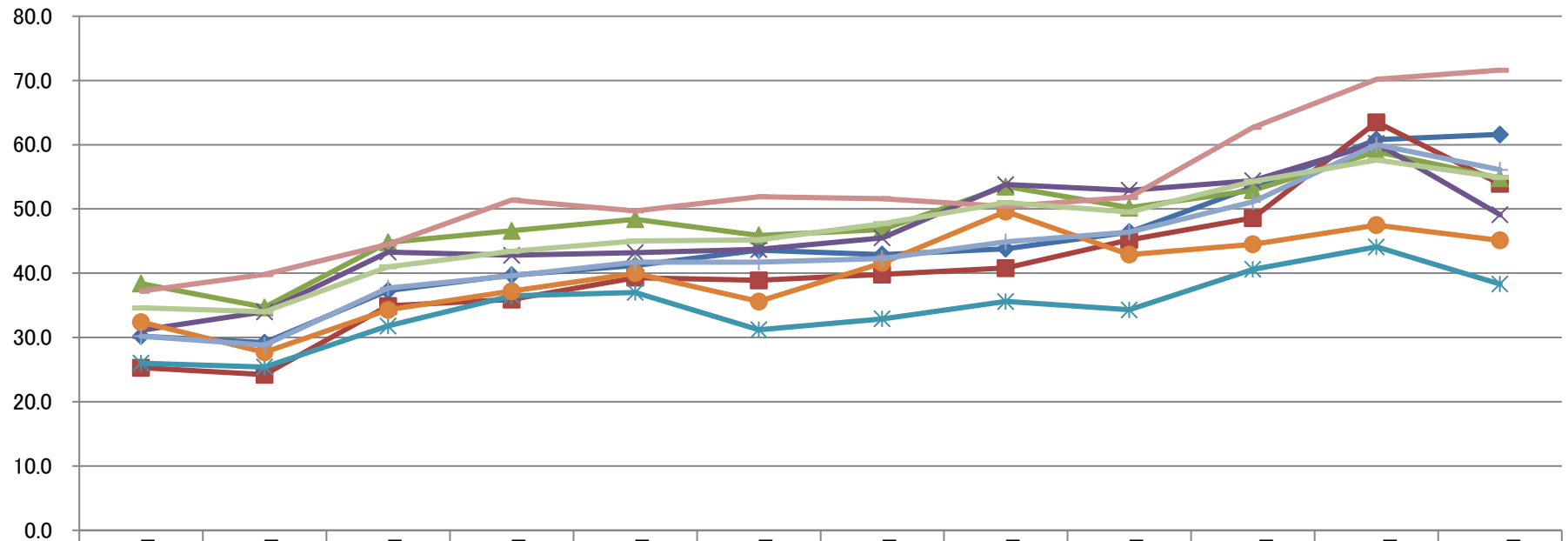
7-2. 近畿運輸局管内国籍（出身地）別外国人延べ宿泊者構成比（2022年確定値）



〔出典：観光庁「宿泊旅行統計調査報告」 従業員数10人以上の宿泊施設の調査から算出。〕

8. 近畿運輸局管内（全国・東京都）客室稼働率（2022年推移）

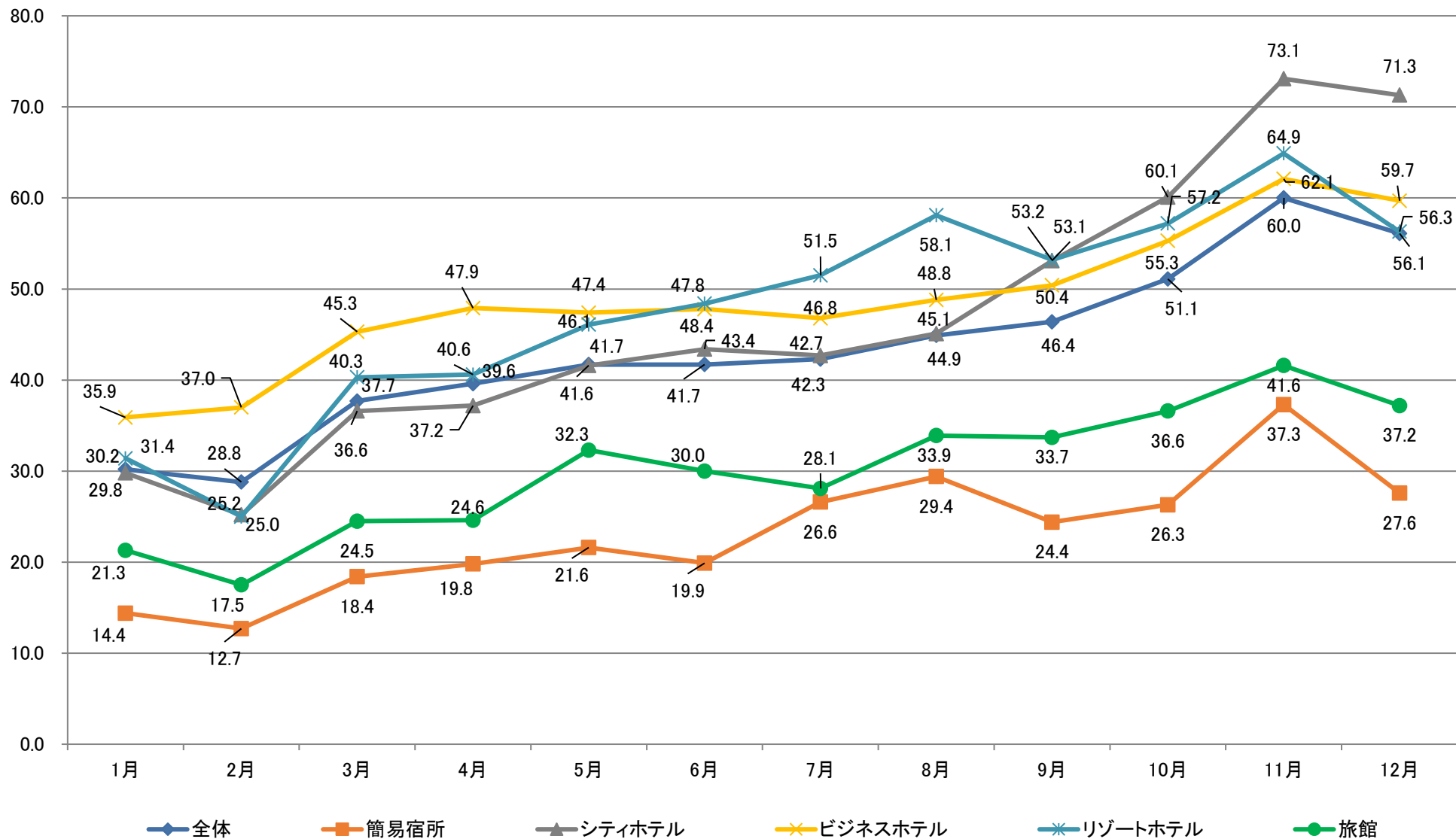
(単位:%)



	1月	2月	3月	4月	5月	6月	7月	8月	9月	10月	11月	12月
◆大阪府	30.2	29.2	37.3	39.7	41.2	43.6	42.9	43.8	46.4	53.4	60.8	61.6
■京都府	25.3	24.2	34.9	35.9	39.3	38.9	39.8	40.8	45.2	48.6	63.5	53.9
▲兵庫県	38.4	34.7	44.8	46.6	48.4	45.9	46.8	53.5	50.2	52.9	58.9	54.8
×滋賀県	31.1	34.0	43.3	42.8	43.2	43.7	45.5	53.8	52.9	54.4	60.2	49.1
✧奈良県	26.0	25.4	31.8	36.5	37.0	31.2	32.9	35.6	34.3	40.6	44.1	38.3
●和歌山県	32.4	27.7	34.3	37.2	40.0	35.6	41.6	49.6	42.9	44.5	47.5	45.1
⊕2府4県	30.2	28.8	37.7	39.6	41.7	41.7	42.3	44.9	46.4	51.1	60.0	56.1
—東京都	37.2	39.8	44.5	51.4	49.7	51.9	51.6	50.4	51.8	62.7	70.2	71.6
—全国	34.6	34.0	41.0	43.4	45.0	45.2	47.7	51.0	49.5	54.3	57.6	54.9

9. 近畿運輸局管内宿泊施設タイプ別客室稼働率（2022年推移）

(単位:%)



[出典:観光庁「宿泊旅行統計調査報告」より近畿運輸局が作成]

10. 宿泊施設タイプ別客室稼働率（2022年確定値）

都道府県別客室稼働率

■ : 90.0%以上

■ : 80%以上

太字 : 1位

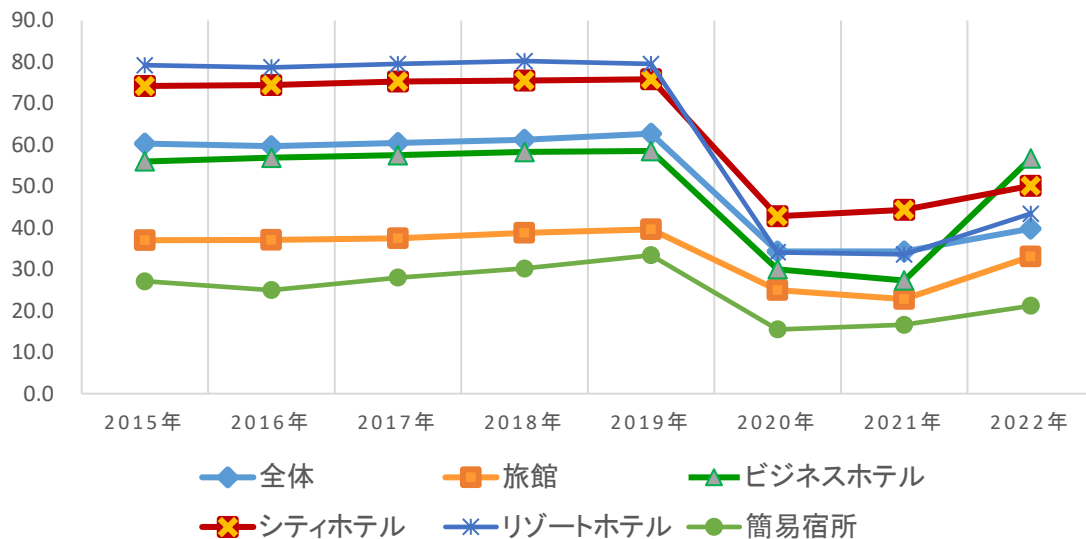
(左、単位:%、右: 宿泊施設タイプ別の都道府県順位)

	全体		旅館		リゾートホテル		ビジネスホテル		シティホテル		簡易宿所	
全国	46.6	—	33.1	—	43.4	—	56.7	—	50.1	—	21.2	—
北海道	46.9	22	36.7	16	30.0	45	60.6	16	53.3	29	16.2	28
青森県	53.7	3	30.7	33	32.6	41	68.0	1	54.1	27	17.8	25
岩手県	49.4	15	32.9	25	38.0	31	62.8	9	65.3	5	22.2	11
宮城県	51.2	8	40.0	8	38.7	28	58.8	23	54.1	27	37.2	2
秋田県	44.8	29	37.3	13	43.9	21	58.3	25	51.6	35	13.5	38
山形県	43.0	35	30.9	32	36.1	33	56.7	30	60.0	12	14.3	33
福島県	40.2	42	27.3	38	42.4	23	54.4	35	59.6	14	14.7	31
茨城県	49.5	14	28.1	35	38.9	27	55.4	33	57.4	19	13.0	40
栃木県	51.5	7	41.1	4	48.6	10	66.2	3	55.0	23	14.1	36
群馬県	43.6	33	40.2	7	41.7	24	58.9	21	37.3	47	14.3	33
埼玉県	54.5	2	23.3	47	34.6	38	59.2	20	66.6	3	23.3	9
千葉県	52.7	6	35.4	19	63.9	1	58.0	27	51.9	34	18.8	20
東京都	52.8	5	38.3	11	31.4	42	58.6	24	48.2	38	39.9	1
神奈川県	50.8	10	40.4	6	55.3	5	65.9	4	60.2	11	27.4	5
新潟県	40.5	41	28.7	34	25.6	47	58.2	26	54.8	24	16.2	28
富山県	45.5	27	32.1	29	36.9	32	52.7	38	57.9	18	13.9	37
石川県	42.7	36	33.4	23	40.8	25	49.2	44	54.2	26	18.0	24
福井県	42.5	37	27.9	36	53.2	6	65.3	5	46.2	39	18.5	22
山梨県	36.5	44	26.3	40	47.0	13	56.1	32	43.4	43	18.2	23
長野県	34.0	47	25.5	41	30.3	43	63.7	8	58.5	15	11.8	42
岐阜県	40.8	40	33.0	24	35.0	36	56.5	31	39.1	45	13.3	39
静岡県	45.2	28	39.9	9	38.4	30	61.0	14	52.8	32	20.3	15
愛知県	49.6	13	23.7	46	34.2	39	59.8	18	38.2	46	27.6	4

	全体		旅館		リゾートホテル		ビジネスホテル		シティホテル		簡易宿所	
三重県	49.9	12	36.0	18	45.3	17	62.1	11	66.4	4	21.8	13
滋賀県	46.0	25	31.4	31	45.4	16	60.0	17	43.1	44	18.8	20
京都府	41.1	39	31.5	30	38.7	28	49.6	43	44.1	42	21.5	14
大阪府	44.2	30	27.4	37	52.3	7	44.8	45	45.1	40	34.2	3
兵庫県	48.0	18	32.9	25	48.9	8	58.9	21	61.5	9	14.3	33
奈良県	34.5	46	25.4	42	62.0	2	34.0	47	52.9	30	24.6	6
和歌山県	40.0	43	26.7	39	45.0	20	64.4	7	64.5	6	22.2	11
鳥取県	36.2	45	37.8	12	34.9	37	41.4	46	68.7	2	10.7	45
島根県	53.1	4	41.6	2	45.2	19	67.5	2	59.9	13	10.8	44
岡山県	48.6	16	24.5	44	33.8	40	59.8	18	52.9	30	18.9	18
広島県	50.9	9	32.8	27	47.7	12	57.7	29	56.5	20	17.6	26
山口県	56.5	1	36.2	17	45.3	17	64.7	6	60.7	10	15.3	30
徳島県	43.9	31	32.4	28	56.3	4	53.9	36	49.8	37	18.9	18
香川県	46.3	24	44.9	1	48.9	8	51.8	39	51.3	36	16.6	27
愛媛県	47.3	20	37.2	14	56.8	3	57.8	28	54.6	25	11.7	43
高知県	47.1	21	34.8	20	42.5	22	60.7	15	58.1	16	14.6	32
福岡県	46.8	23	25.1	43	28.4	46	50.4	41	58.0	17	22.5	10
佐賀県	43.4	34	41.5	3	40.7	26	50.8	40	61.8	7	12.6	41
長崎県	47.5	19	33.7	22	46.8	14	61.9	12	56.0	21	10.0	47
熊本県	48.5	17	37.0	15	35.2	35	61.4	13	52.6	33	19.4	16
大分県	45.9	26	38.6	10	46.2	15	55.2	34	76.8	1	19.4	16
宮崎県	50.1	11	41.0	5	30.1	44	62.6	10	61.8	7	10.2	46
鹿児島県	43.7	32	34.6	21	35.6	34	53.7	37	55.5	22	24.1	7
沖縄県	42.2	38	23.8	45	48.2	11	50.1	42	44.3	41	23.9	8

1.1. 全国ブロック別宿泊施設タイプ別客室稼働率

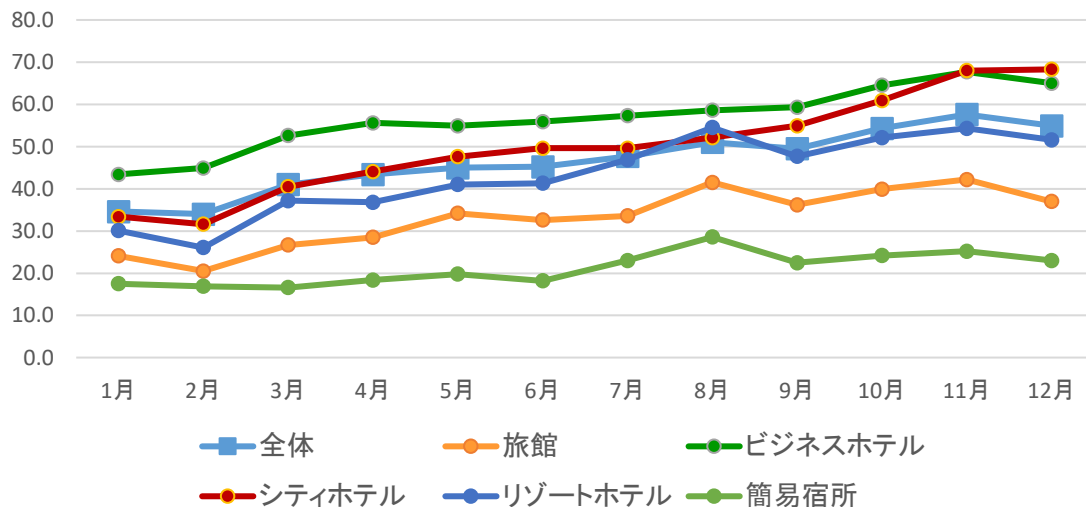
年別客室稼働率(注)



地域別客室稼働率(全体)

2022年(令和4年)	全体	旅館	ビジネスホテル	シティホテル	リゾートホテル	簡易宿所
北海道	46.9	36.7	60.6	53.3	30.0	16.2
東北	46.4	32.1	59.1	57.4	39.4	20.6
関東	50.9	35.7	59.5	50.6	54.4	27.0
うち東京	52.8	38.3	58.6	48.2	31.4	39.9
北陸信越	38.3	28.1	56.9	56.0	29.8	13.3
中部	46.7	34.2	60.3	42.2	39.0	20.8
近畿	43.5	30.0	48.9	46.7	47.5	23.0
うち大阪	44.2	27.4	44.8	45.1	52.3	34.2
中国	50.1	34.7	59.5	57.3	43.2	15.4
四国	46.4	37.1	56.5	53.5	49.1	14.7
九州	46.6	35.6	54.9	58.4	38.6	18.3
沖縄	42.2	23.8	50.1	44.3	48.2	23.9
全国	46.6	33.1	56.7	50.1	43.4	21.2

2022年月別客室稼働率

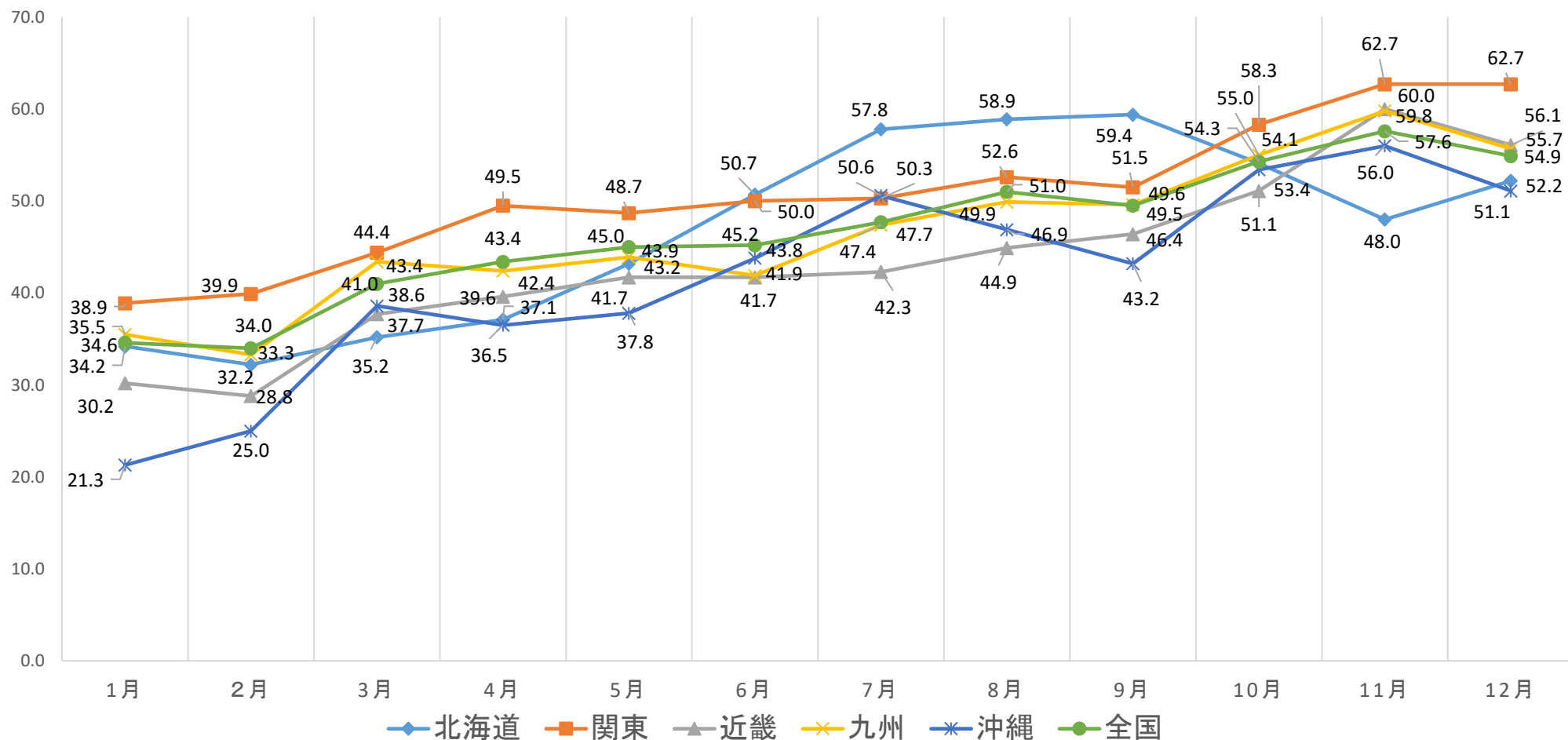


(出典:観光庁「宿泊旅行統計調査報告」より近畿運輸局が作成)

※客室稼働率:利用客室数を総客室数で除して算出したものをいい、総客室数とは、客室数に各月の日数を乗じて算出したものをいう。

12. 全国主要ブロック別客室稼働率（2022年推移）

- 令和4年の客室稼働率は増加傾向での推移となった。
- 各月の客室稼働率をブロック別に比較すると、関東では客室稼働率が高い傾向にあり、近畿や沖縄は低い傾向にある。



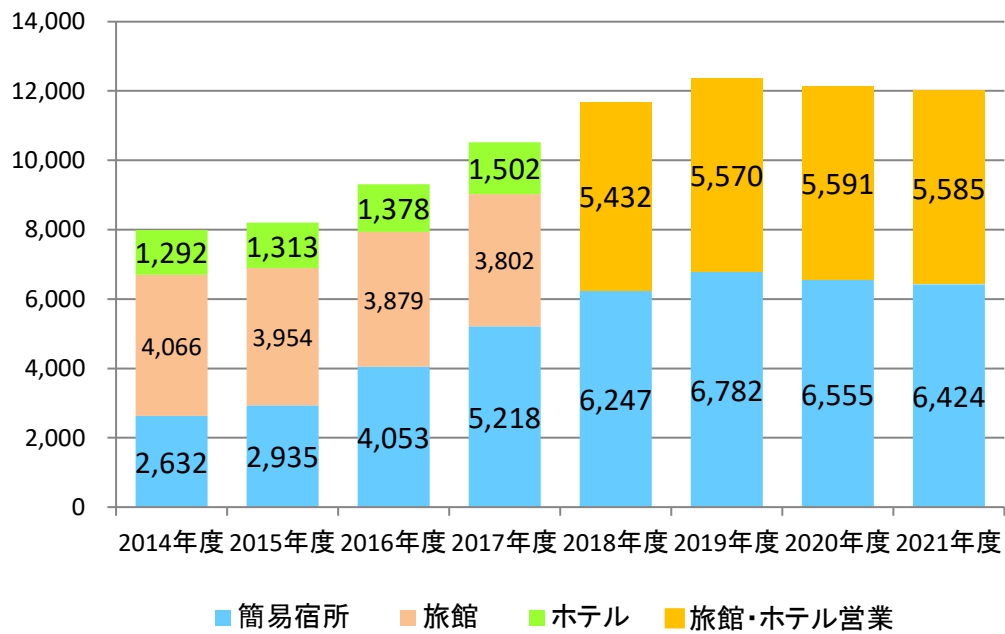
（出典：観光庁「宿泊旅行統計調査報告」より近畿運輸局が作成）

※客室稼働率：利用客室数を総客室数で除して算出したものをいい、総客室数とは、客室数に各月の日数を乗じて算出したものをいう。

ホテル・旅館営業の施設数・客室数及び簡易宿所施設数

	旅館・ホテル営業		簡易宿所 施設数
	施設数	客室数	
大阪府	1,558	119,230	771
京都府	1013	49,375	3,455
兵庫県	1,447	47,299	729
滋賀県	489	15,013	409
奈良県	409	10,232	355
和歌山県	669	16,923	705
近畿管内合計	5,585	258,072	6,424
全国	50,523	1,757,557	38,593
北海道運輸局	2,951	122,008	2,747
東北運輸局	4,870	154,005	2,284
関東運輸局	11,722	467,635	6,457
北陸信越運輸局	5,684	152,068	5,139
中部運輸局	7,159	211,390	2904
中国運輸局	2,723	91,763	1901
四国運輸局	1,601	50,490	1,722
九州運輸局	5,447	186,026	5209
沖縄総合事務局	2,781	64,100	3806

近畿運輸局管内ホテル・旅館営業及び簡易宿所施設数の推移



※ 旅館業法の改正(平成30年6月15日施行)により「ホテル営業」「旅館営業」の営業種別が統合し、「旅館・ホテル営業」となったため、平成29年度以前の「旅館・ホテル営業」は「ホテル営業」と「旅館営業」を合計した数である。

※北海道運輸局の数値に誤りがありましたので令和6年3月15日に修正しております。

※簡易宿所:宿泊する場所を多人数で共用する構造及び設備を設けて行う営業(山小屋、ユースホステル、カプセルホテル等)をいう。
出典:衛生行政報告例[厚生労働省]より近畿運輸局が作成。令和3年度末時点での数値

住宅宿泊事業法の届出・登録等の申請状況

- 平成30年6月15日時点における住宅宿泊事業の届出件数は2,210件
- 令和5年5月15日時点**で、観光庁で把握しているところでは、
 - ・住宅宿泊事業の届出件数**33,699**件、うち届出住宅数19,208件、うち事業廃止件数14,491件
 - ・住宅宿泊管理業の登録済みは、**2,587**件
 - ・住宅宿泊仲介業の登録済みは、**103**件
 となっている。

《近畿管内の住宅宿泊事業届出・受理状況》

令和5年5月15日時点

都道府県	届出件数	事業廃止件数	届出住宅数
滋賀県	180	33	147
京都府	71	9	62
大阪府	173	32	141
兵庫県	61	6	55
奈良県	174	23	151
和歌山県	421	119	302
計	1,080	222	858

届出件数計 **6,593**
 事業廃止件数計 **3,461**
 届出住宅数計 **3,131**

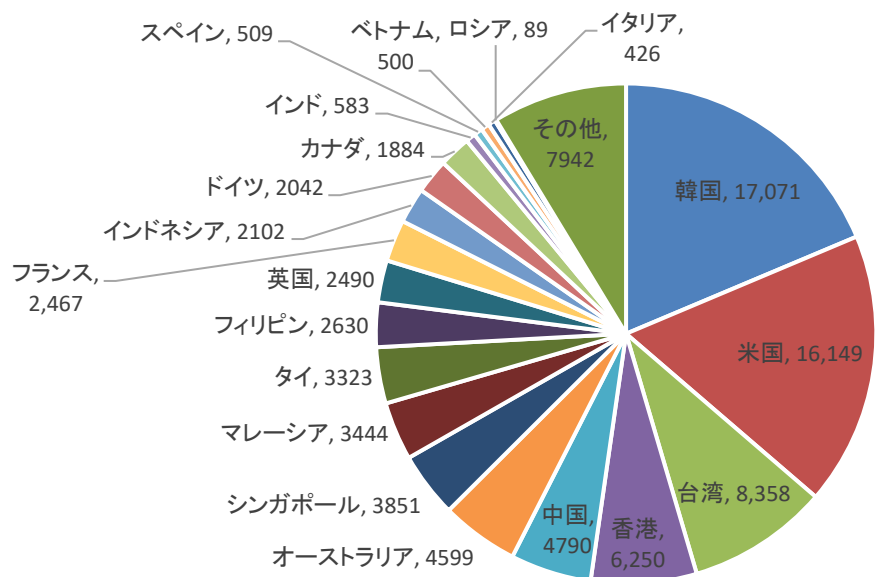
保健所設置市	届出件数	事業廃止件数	届出住宅数
京都市	937	374	563
大阪市	4,330	2811	1519
堺市	34	1	33
神戸市	105	35	70
枚方市	16	4	12
八尾市	3	1	2
寝屋川市	3	3	0
吹田市	11	2	9
姫路市	8	0	8
尼崎市	6	0	6
西宮市	1	0	1
明石市	0	0	0
奈良市	59	9	50
計	5,513	3,240	2,273

（令和5年2月－令和5年3月分：住宅宿泊事業者からの定期報告の集計）

* 宿泊者の国籍別内訳

	報告件数	宿泊日数	延べ人数	宿泊者数	宿泊者の国籍別上位5カ国				
滋賀県	120	646	2,240	1,797	日本	香港	米国	中国・台湾	マレーシア
京都府	569	8,050	17,929	6,587	日本	米国	韓国	フランス	台湾
大阪府	825	10,716	35,808	14,673	日本	韓国	中国	米国	台湾
兵庫県	129	1,676	5,876	3,638	日本	米国	香港	韓国	台湾
奈良県	121	745	2,337	1,640	日本	米国	韓国	フランス	中国・ドイツ
和歌山県	302	3,742	13,895	11,318	日本	香港	中国	英国・米国	シンガポール
全国	14,890	198,229	613,718	251,788	日本	韓国	米国	台湾	香港

* 海外からの宿泊者の国籍内訳



宿泊実績の推移

