

九州における交通・観光事業者の最新状況 (令和5年8月分までの実績)

九州運輸局
令和5年10月4日

運輸と観光で九州の元気を創ります

<お問い合わせ先>
九州運輸局交通政策部交通企画課
虎本、室原、榊
電話：092-472-2315
国土交通省九州運輸局HP
<https://www.tb.mlit.go.jp/kyushu/>

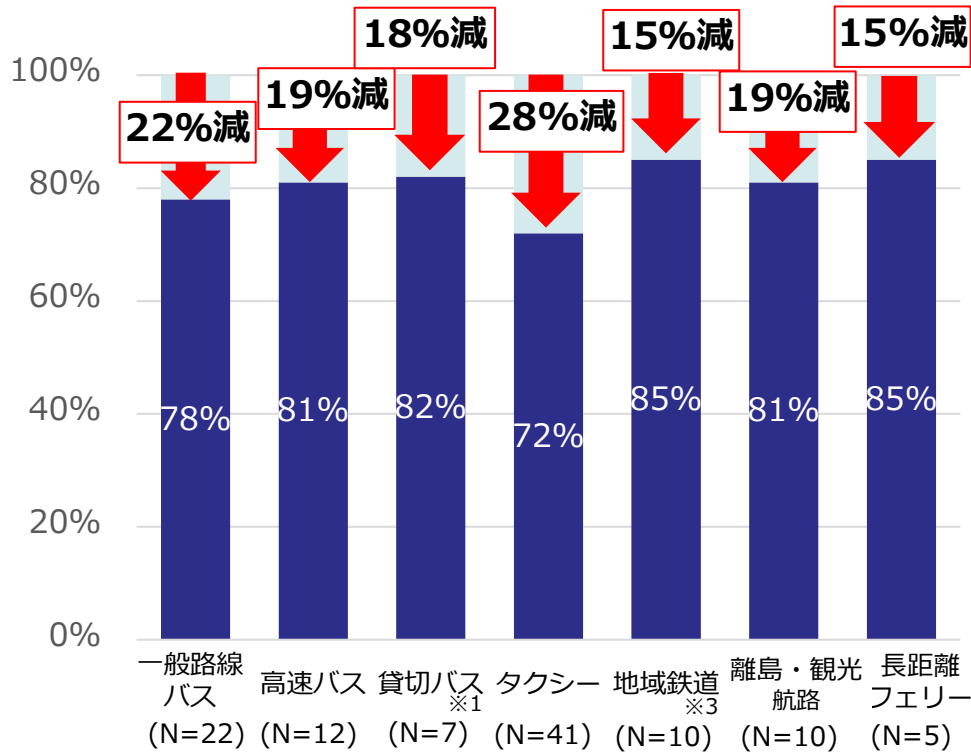


九州運輸局

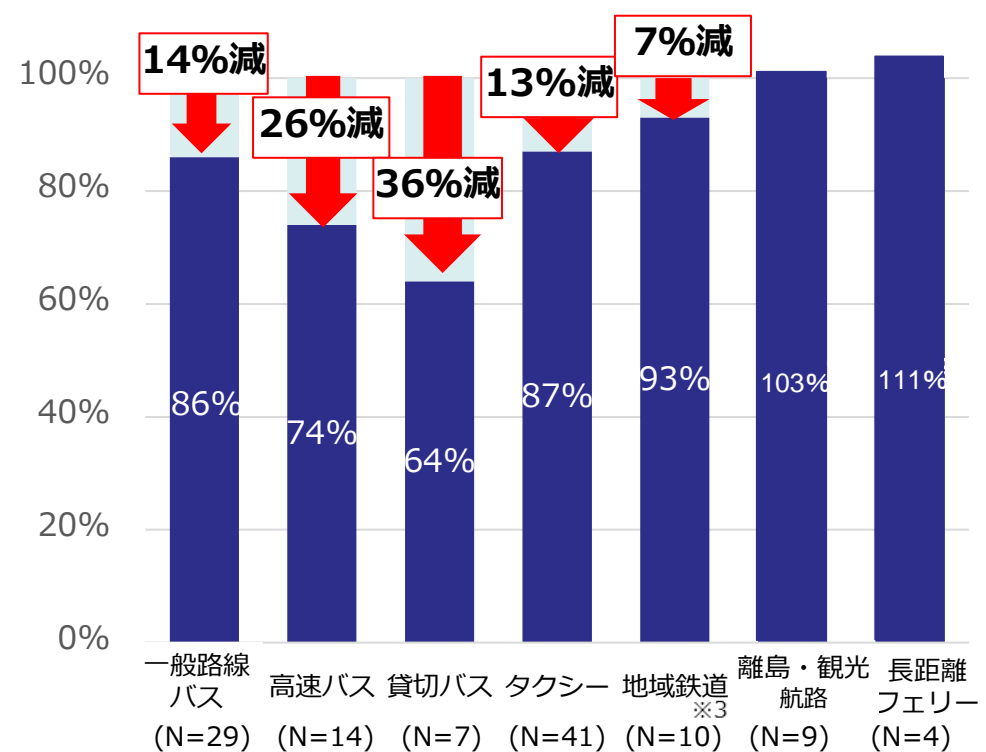
交通事業者の状況①:最新の実績(令和元年度同月比)

- R5.6月から8月にかけての実績は、多くのモードでR4年同月を超える水準で推移しているが、R1年同月の水準には至っていない。
- 8月は台風接近の影響により、特に主要離島航路の輸送人員・運送収入が7月より大きく減少している。

8月の輸送人員 (対R1同月比)



8月の運送収入 (対R1同月比)



対前年比 (R5.8/R4.8)	109%	144%	121%	105%	110%	127%	118%
------------------	------	------	------	------	------	------	------

対前年比 (R5.8/R4.8)	112%	142%	116%	119%	113%	131%	102%
------------------	------	------	------	------	------	------	------

※1 貸切バスの輸送人員に関しては、同期間の実働率の対R1年比。

※2 減少率は、回答のあった事業者の輸送人員・運送収入を足し上げて比較した業界全体の値。Nは、回答のあった事業者数。

※3 地域鉄道とは、新幹線、在来幹線、都市鉄道に該当する路線以外の鉄道路線のこと（JR九州、西日本鉄道等は含まれない）。

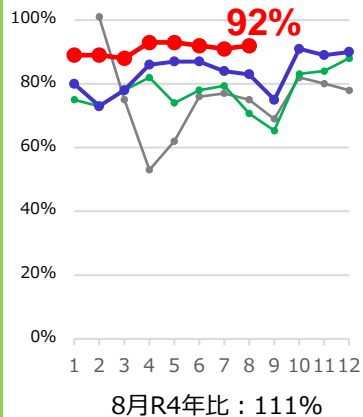
交通事業者の状況②：輸送人員の推移(令和元年同月比)

輸送人員

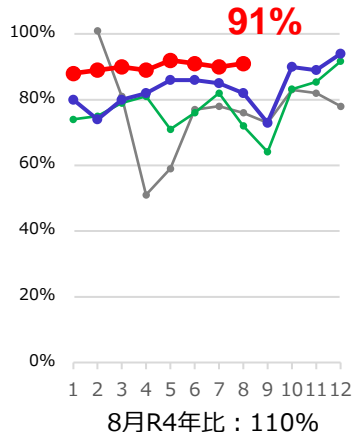
(R1年比)

灰：R2/R1
緑：R3/R1
青：R4/R1
赤：R5/R1

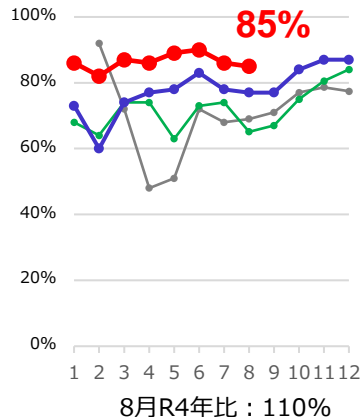
JR九州



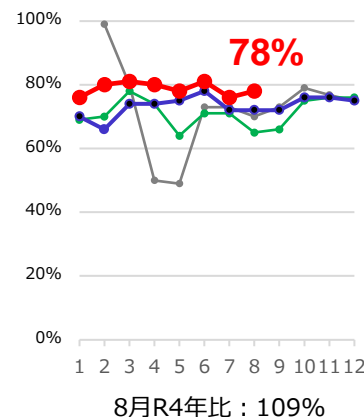
西日本鉄道



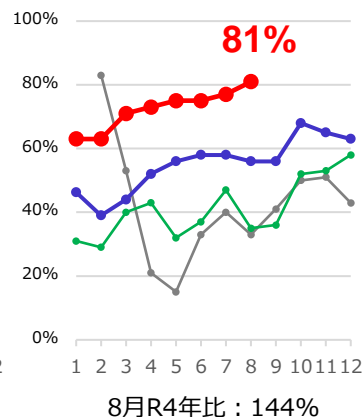
地域鉄道（10社）



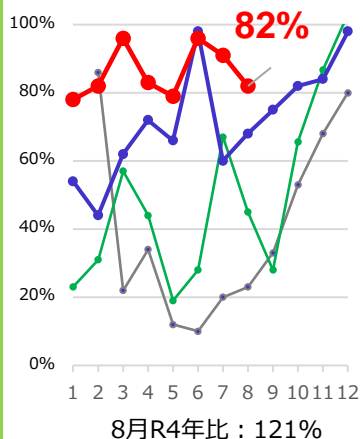
一般乗合バス（22社）



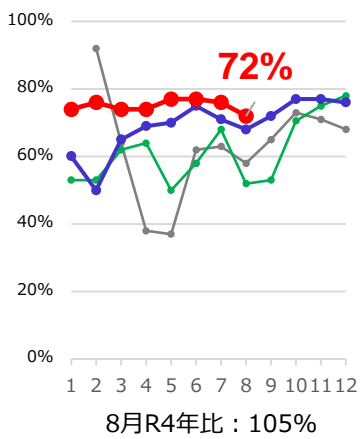
高速バス（12社）



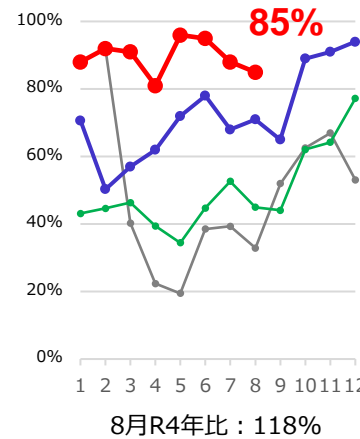
貸切バス（7社）※1



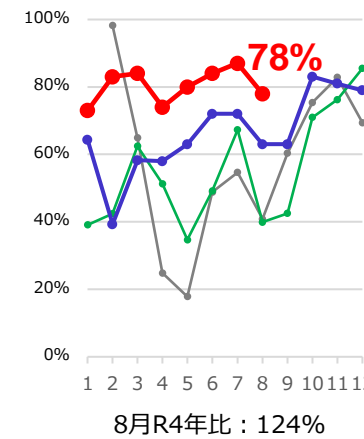
タクシー（41社）



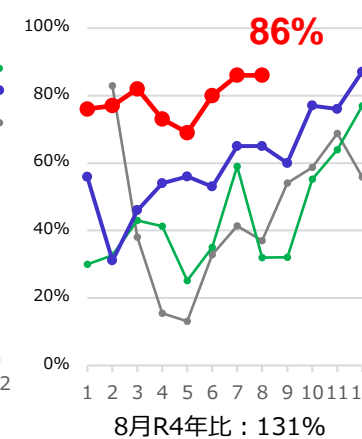
長距離フェリー（5社）



主要離島航路（5社）



観光航路（5社）



※1 貸切バスのみ「実働率 = (延実働車両数) / (延実在車両数)」のR1年比。

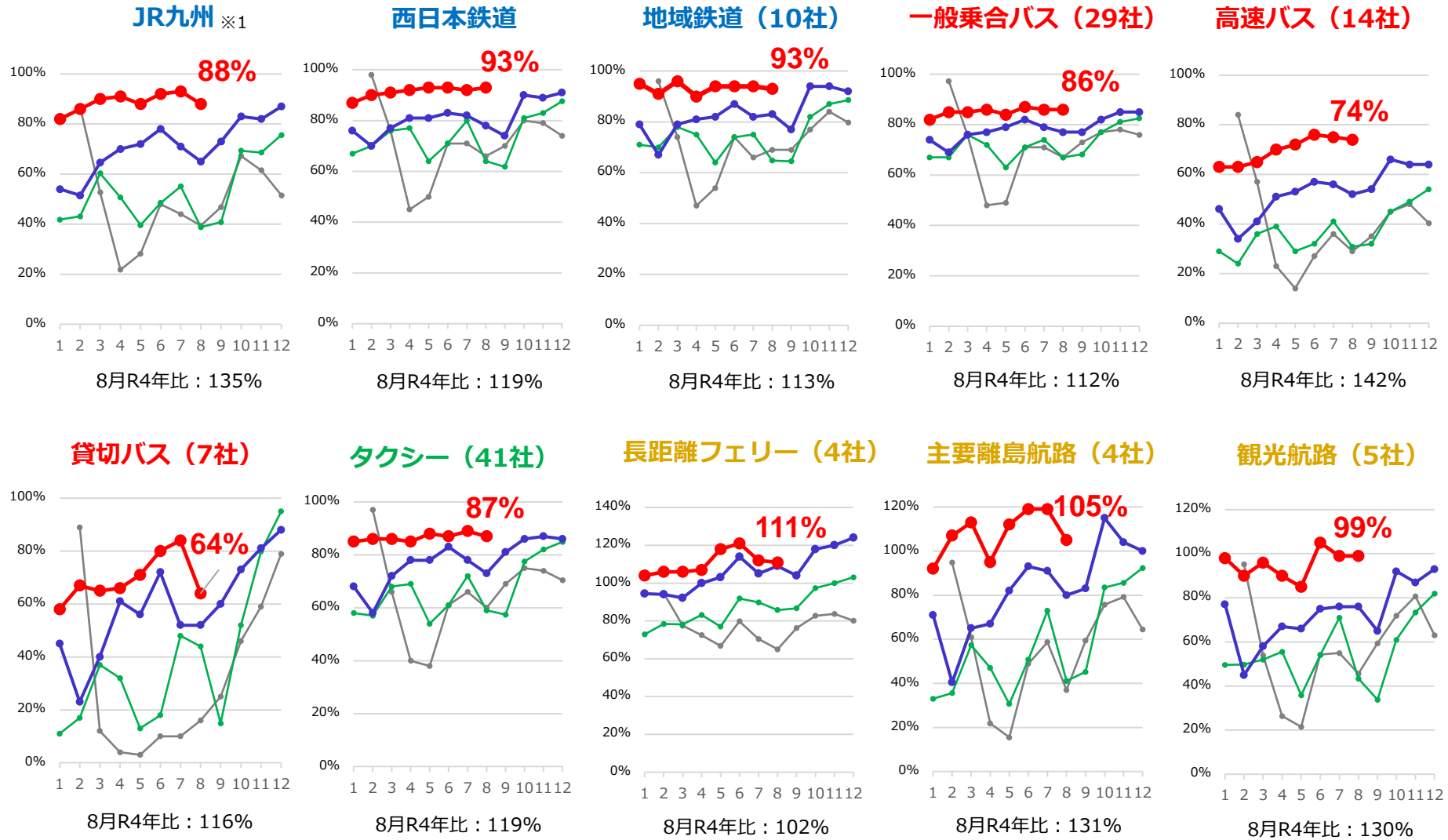
※2 暫定値の確定や追加報告の発生により、過去月のデータに（以前の記者会見時に公表したデータから）修正が生じている場合がある。

交通事業者の状況③：運送収入の推移(令和元年同月比)

運送収入

(R1年比)

灰：R2/R1
 緑：R3/R1
 青：R4/R1
 赤：R5/R1



※1 JR九州の運送収入の数値は、同社HP (<https://www.jrkyushu.co.jp/company/ir/finance/monthly/>) に掲載の運輸取扱収入の対前年比データを基に九州運輸局で算出。

※2 暫定値の確定や追加報告の発生により、過去月のデータに（以前の記者会見時に公表したデータから）修正が生じている場合がある。

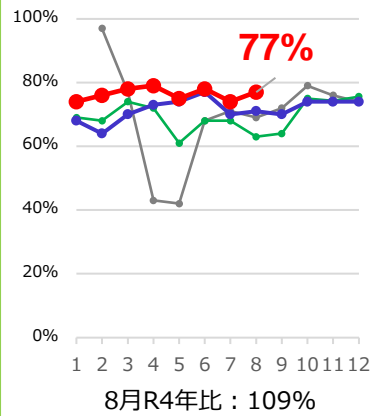
福岡県内の交通事業者の状況

輸送人員

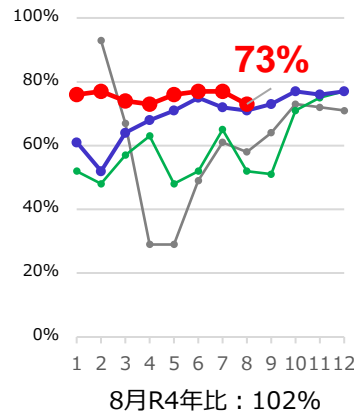
(R1年比)

灰：R2/R1
 緑：R3/R1
 青：R4/R1
 赤：R5/R1

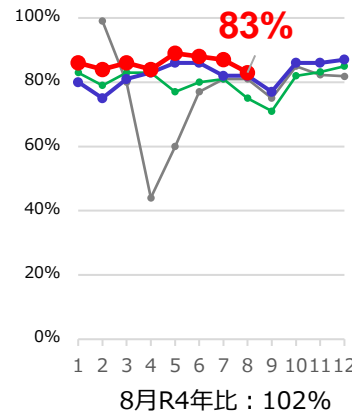
一般乗合バス (4社)



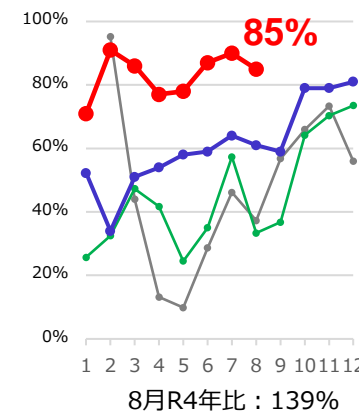
タクシー (8社)



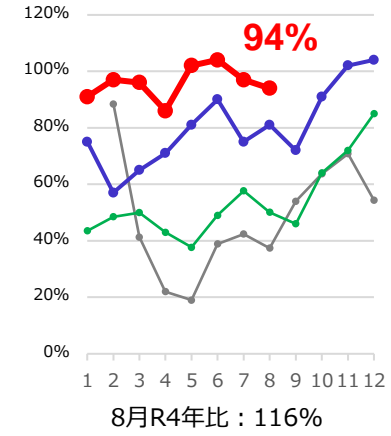
地域鉄道 (3社)



離島・観光航路 (2社)



長距離フェリー (3社)

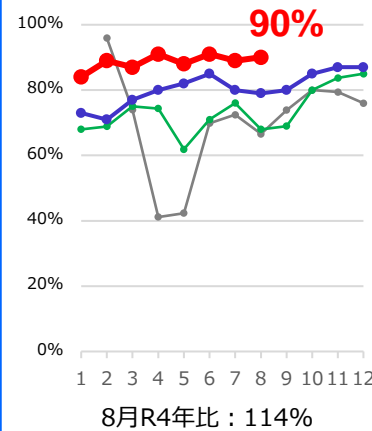


運送収入

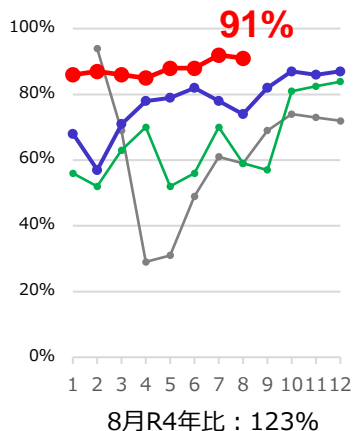
(R1年比)

灰：R2/R1
 緑：R3/R1
 青：R4/R1
 赤：R5/R1

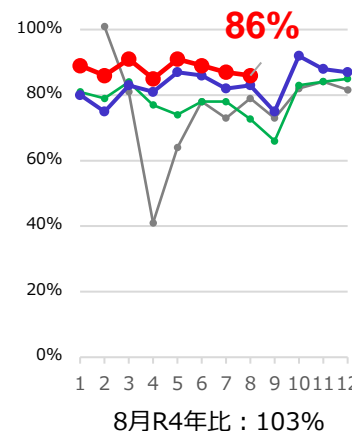
一般乗合バス (8社)



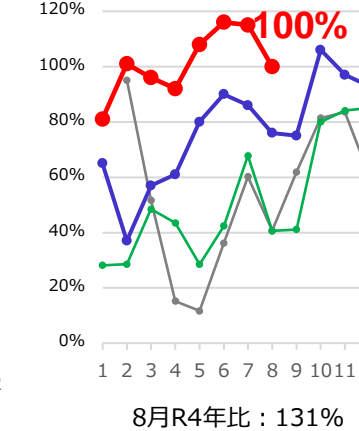
タクシー (8社)



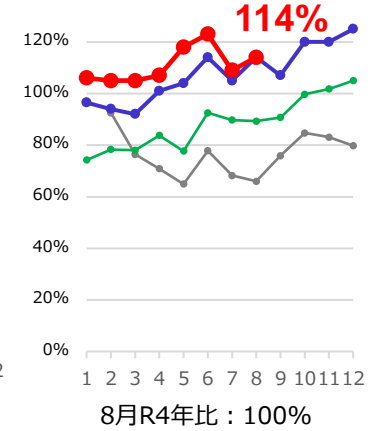
地域鉄道 (3社)



離島・観光航路 (2社)



長距離フェリー (3社)



※1 暫定値の確定や追加報告の発生により、過去月のデータに（以前の記者会見時に公表したデータから）修正が生じている場合がある。

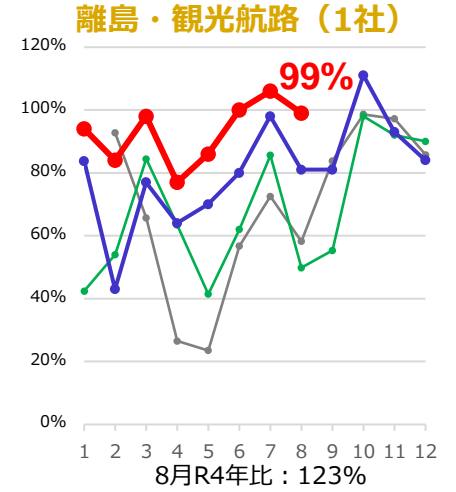
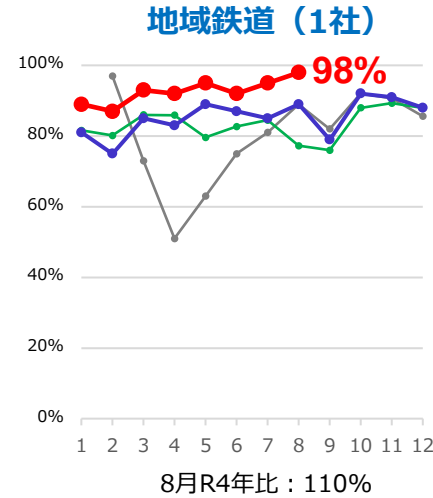
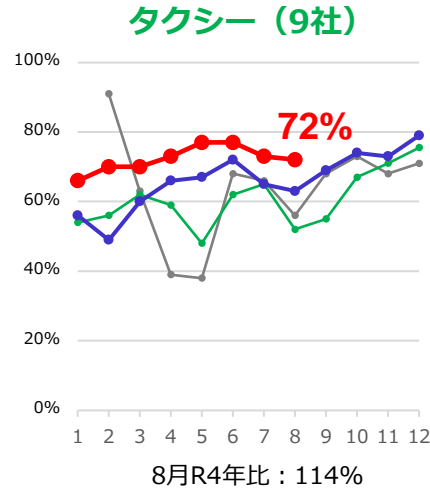
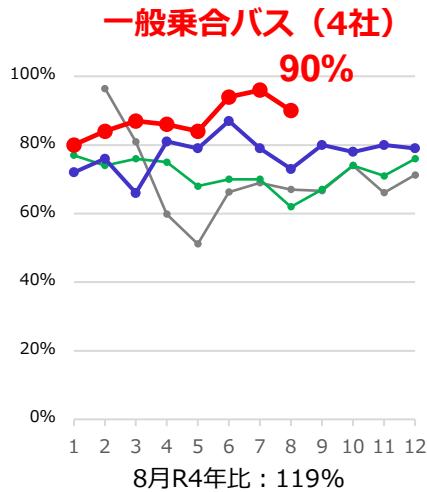
※2 同月R4年比は、サンプル数を合わせて算出している。

佐賀県内の交通事業者の状況

輸送人員

(R1年比)

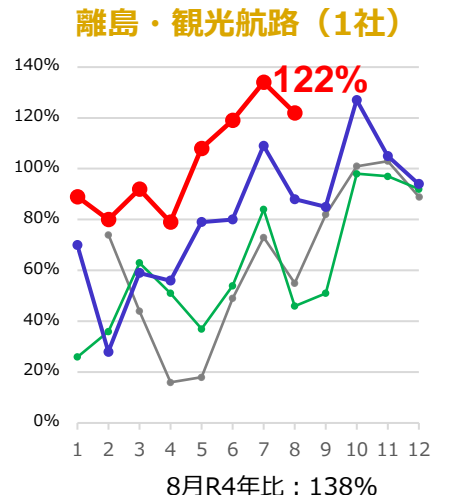
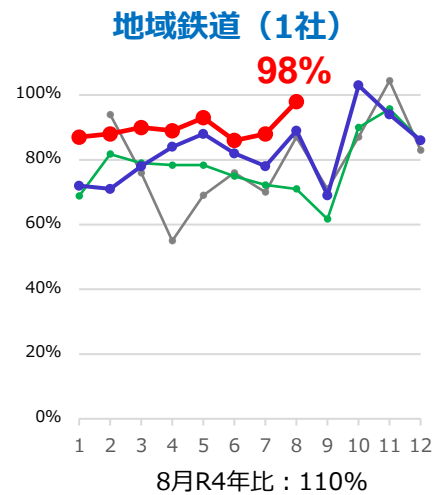
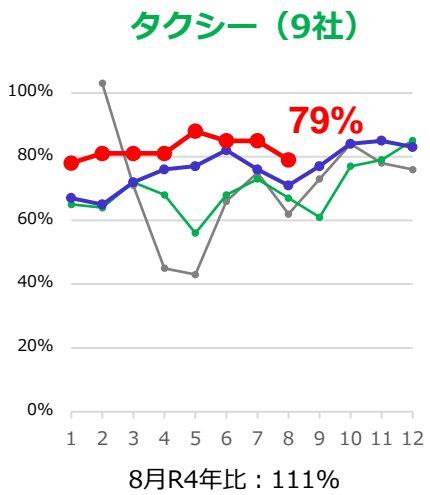
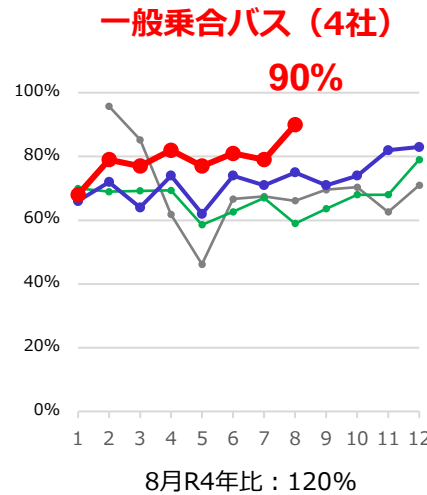
灰：R2/R1
緑：R3/R1
青：R4/R1
赤：R5/R1



運送収入

(R1年比)

灰：R2/R1
緑：R3/R1
青：R4/R1
赤：R5/R1



※1 暫定値の確定や追加報告の発生により、過去月のデータに（以前の記者会見時に公表したデータから）修正が生じている場合がある。

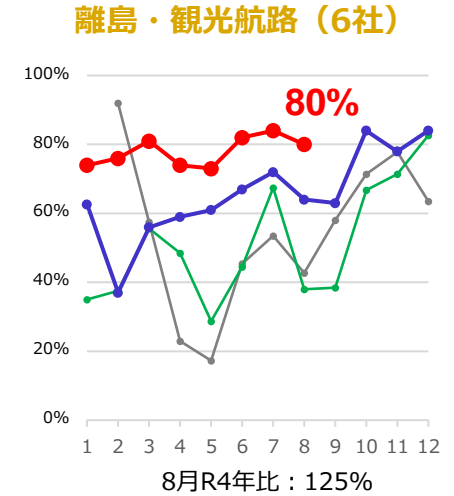
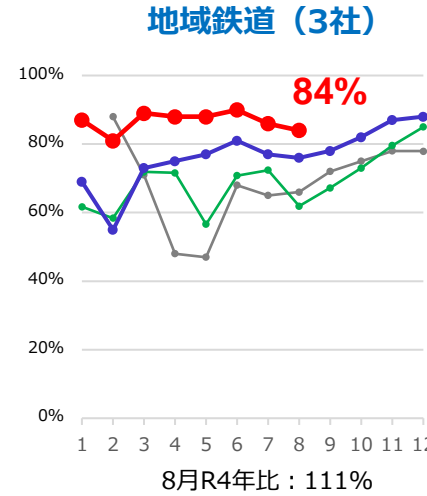
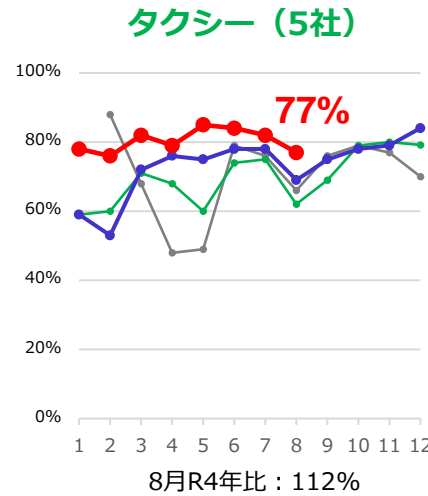
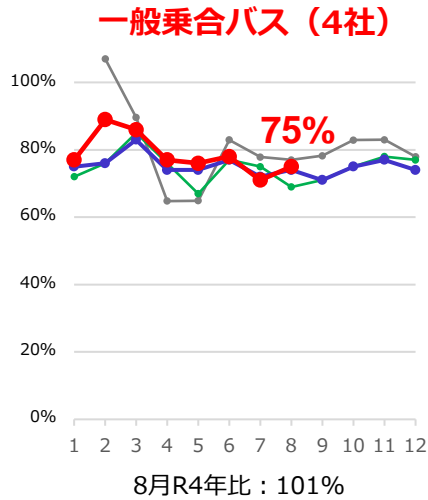
※2 同月R4年比は、サンプル数を合わせて算出している。

長崎県内の交通事業者の状況

輸送人員

(R1年比)

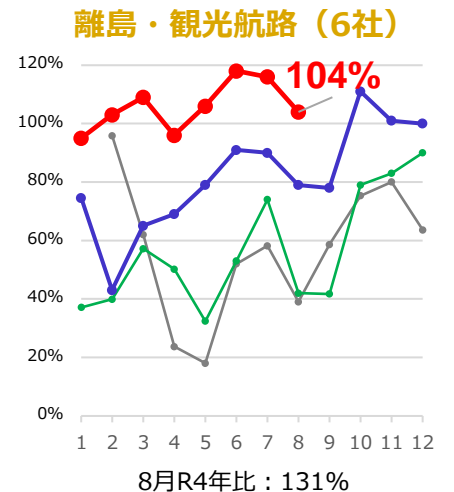
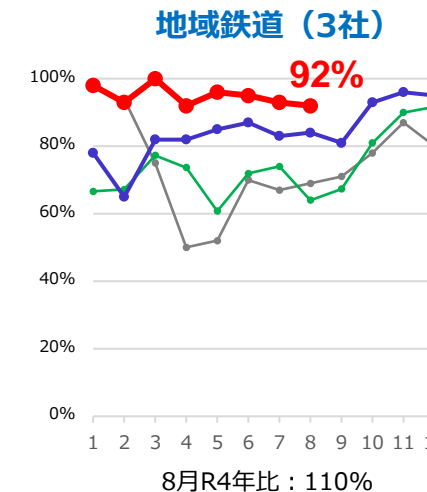
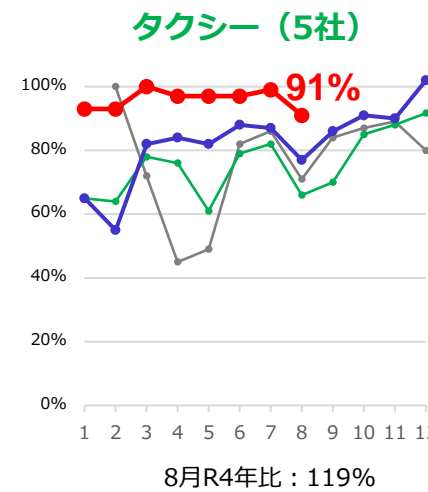
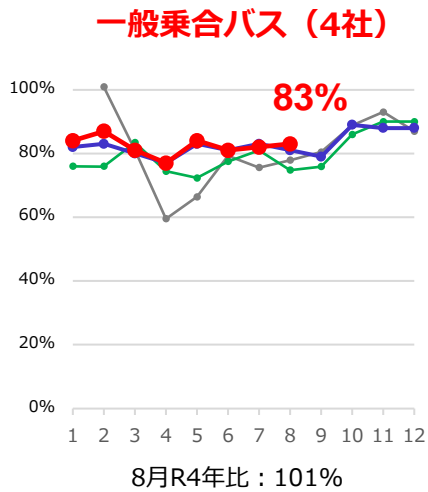
灰：R2/R1
緑：R3/R1
青：R4/R1
赤：R5/R1



運送収入

(R1年比)

灰：R2/R1
緑：R3/R1
青：R4/R1
赤：R5/R1



※1 暫定値の確定や追加報告の発生により、過去月のデータに（以前の記者会見時に公表したデータから）修正が生じている場合がある。

※2 同月R4年比は、サンプル数を合わせて算出している。

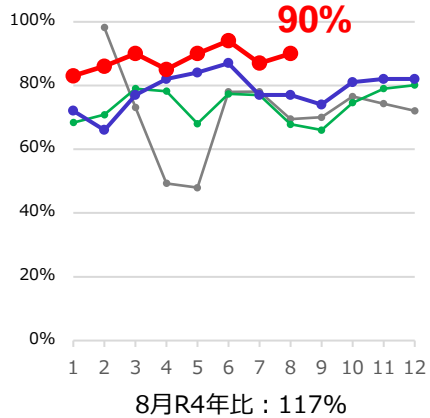
熊本県内の交通事業者の状況

輸送人員

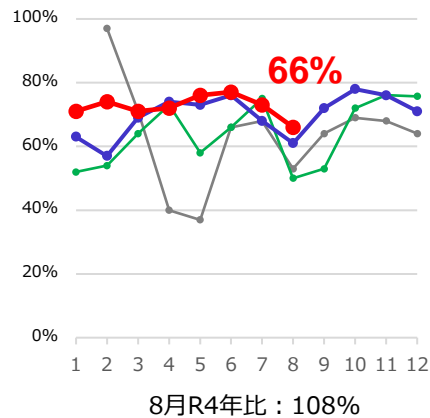
(R1年比)

灰：R2/R1
緑：R3/R1
青：R4/R1
赤：R5/R1

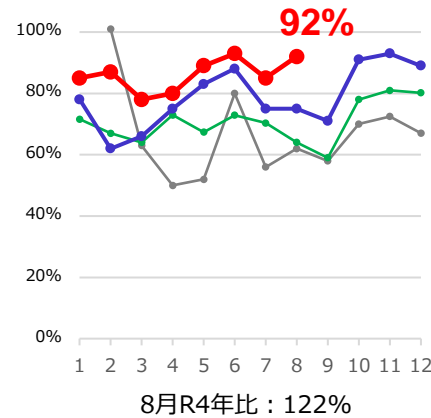
一般乗合バス（5社）



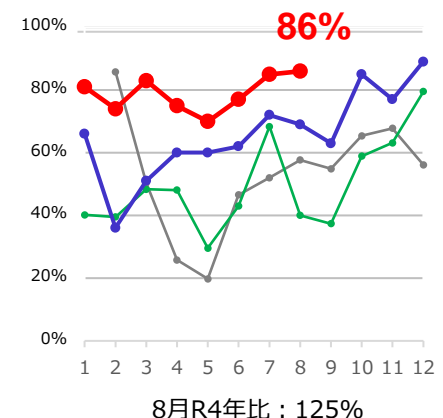
タクシー（4社）



地域鉄道（4社）



離島・観光航路（3社）

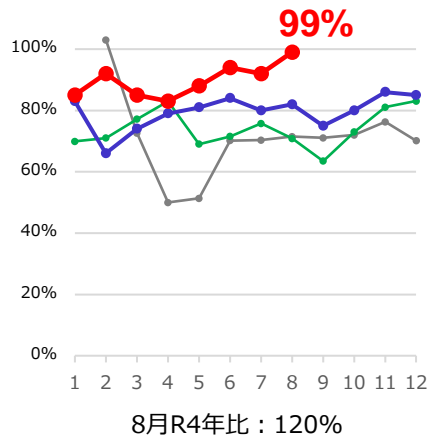


運送収入

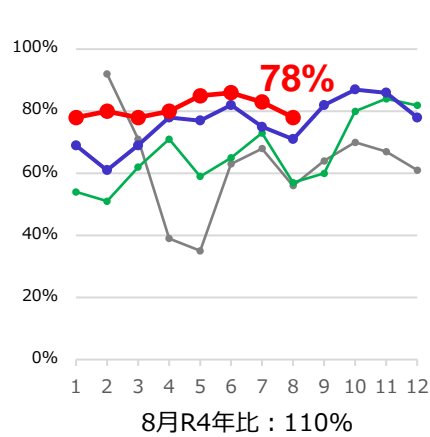
(R1年比)

灰：R2/R1
緑：R3/R1
青：R4/R1
赤：R5/R1

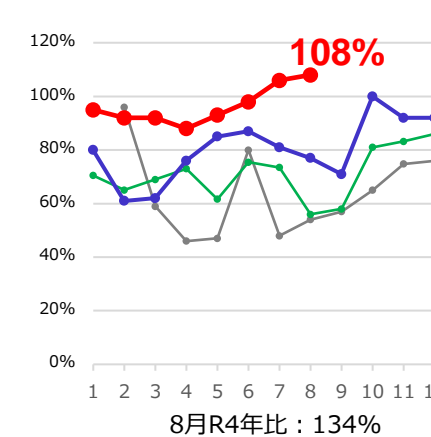
一般乗合バス（5社）



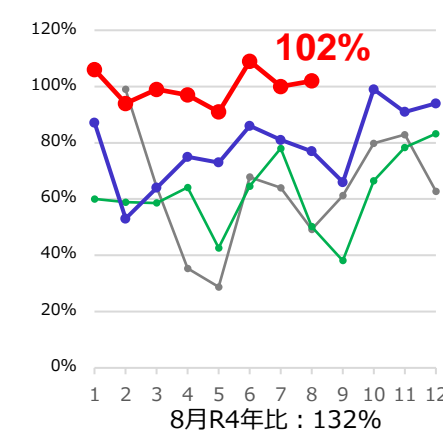
タクシー（4社）



地域鉄道（4社）



離島・観光航路（3社）



※1 暫定値の確定や追加報告の発生により、過去月のデータに（以前の記者会見時に公表したデータから）修正が生じている場合がある。

※2 同月R4年比は、サンプル数を合わせて算出している。

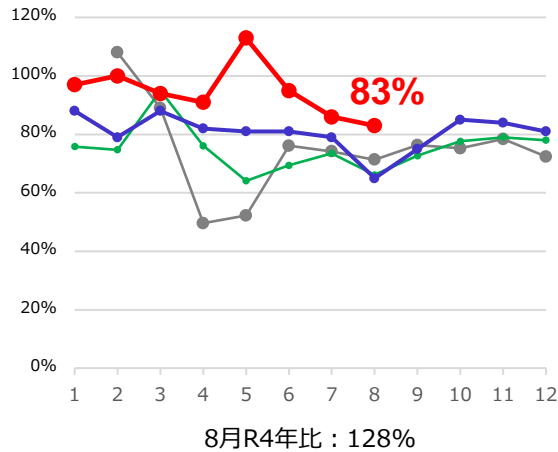
大分県内の交通事業者の状況

輸送人員

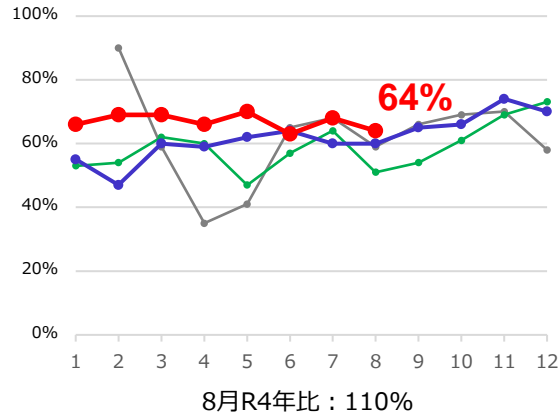
(R1年比)

灰：R2/R1
 緑：R3/R1
 青：R4/R1
 赤：R5/R1

一般乗合バス（2社）

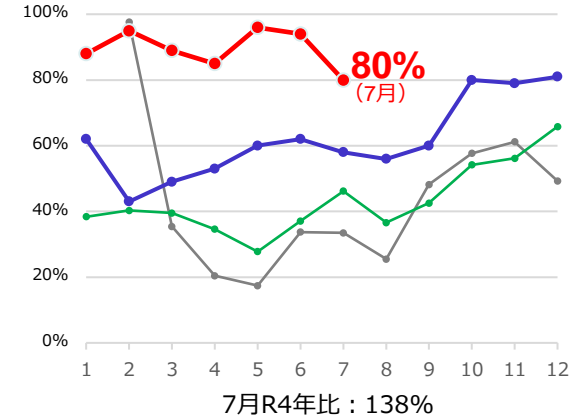


タクシー（4社）



長距離フェリー（1社）

※2

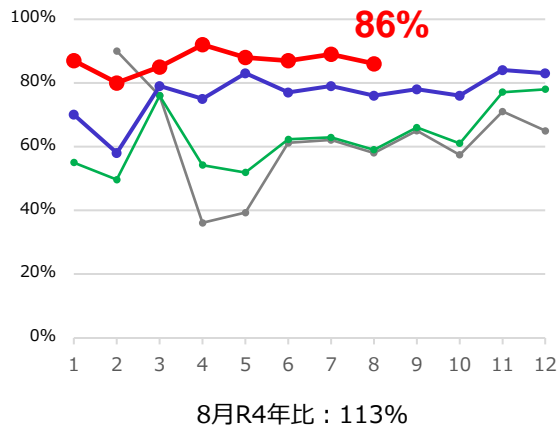


運送収入

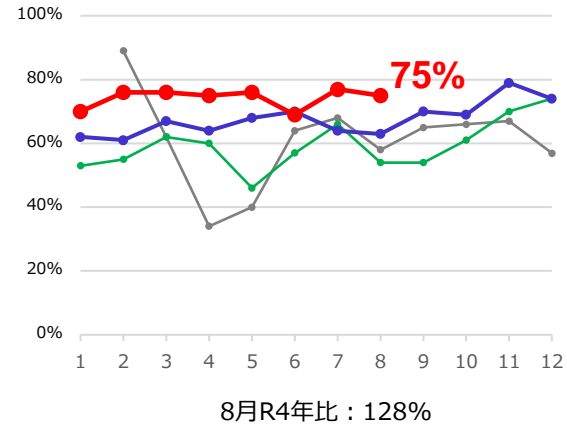
(R1年比)

灰：R2/R1
 緑：R3/R1
 青：R4/R1
 赤：R5/R1

一般乗合バス（4社）



タクシー（4社）



※1 暫定値の確定や追加報告の発生により、過去月のデータに（以前の記者会見時に公表したデータから）修正が生じている場合がある。

※2 長距離フェリーのデータは「九州のうんゆ」からの引用。そのため、前月の実績が最新であり、また運送収入については「九州のうんゆ」で公開していないため、掲載していない。

※3 同月R4年比は、サンプル数を合わせて算出している。

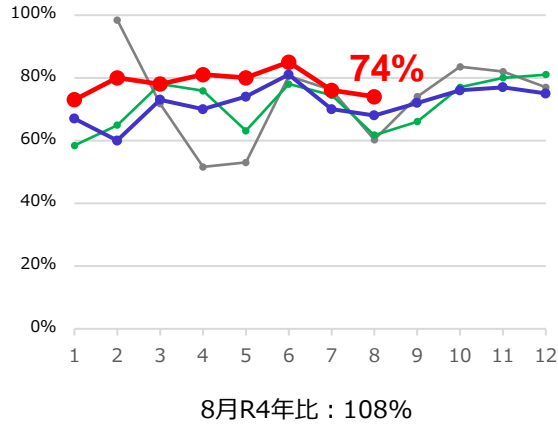
宮崎県内の交通事業者の状況

輸送人員

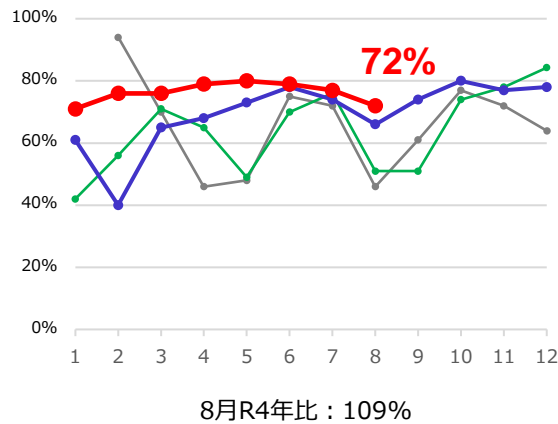
(R1年比)

灰：R2/R1
緑：R3/R1
青：R4/R1
赤：R5/R1

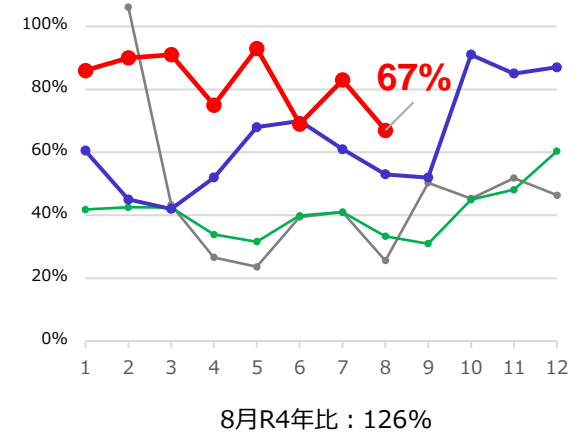
一般乗合バス (1社)



タクシー (5社)



長距離フェリー (1社)

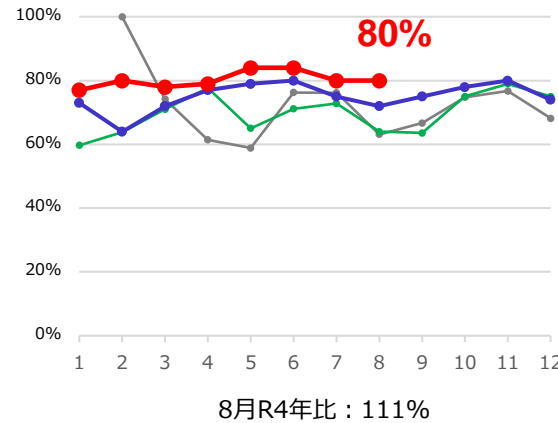


運送収入

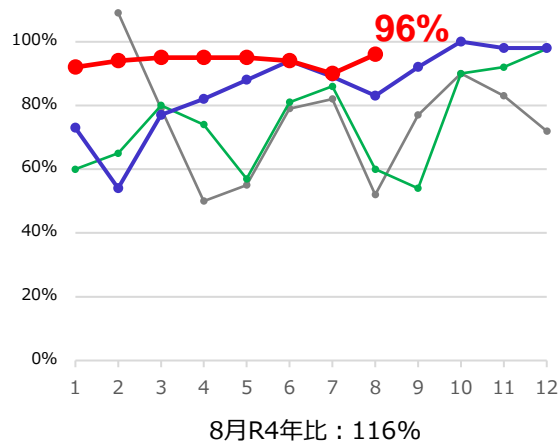
(R1年比)

灰：R2/R1
緑：R3/R1
青：R4/R1
赤：R5/R1

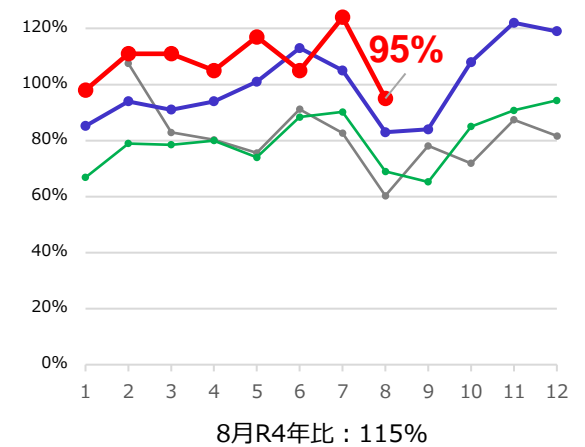
一般乗合バス (1社)



タクシー (5社)



長距離フェリー (1社)



※1 暫定値の確定や追加報告の発生により、過去月のデータに（以前の記者会見時に公表したデータから）修正が生じている場合がある。

※2 同月R4年比は、サンプル数を合わせて算出している。

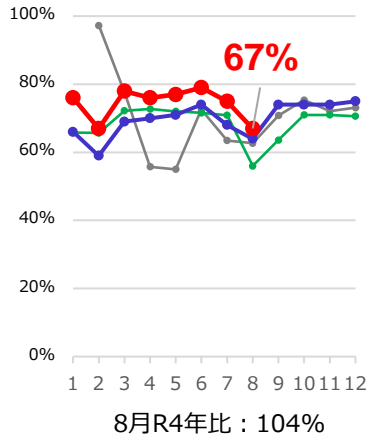
鹿児島県内の交通事業者の状況

輸送人員

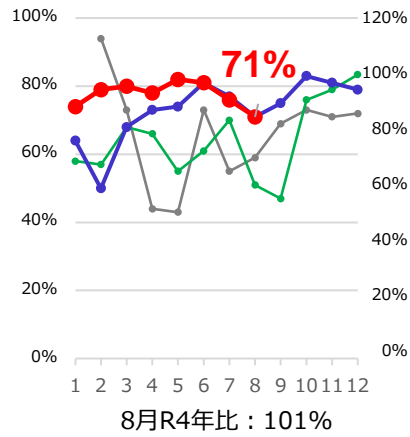
(R1年比)

灰：R2/R1
 緑：R3/R1
 青：R4/R1
 赤：R5/R1

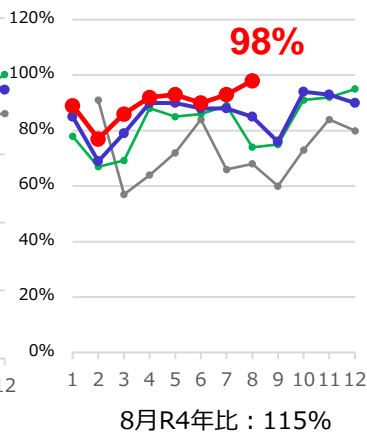
一般乗合バス (2社)



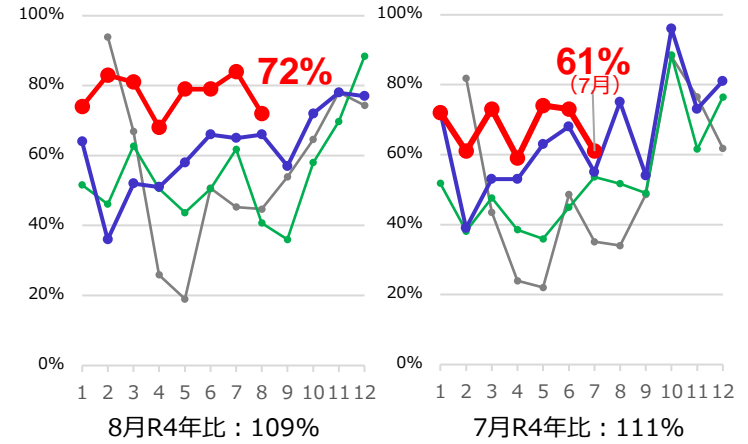
タクシー (6社)



地域鉄道 (1社)



離島・観光航路 (2社) 長距離フェリー (1社) ※2

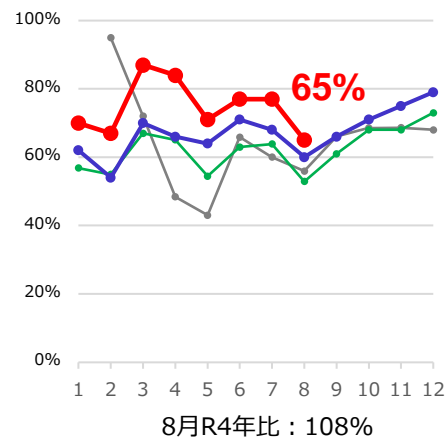


運送収入

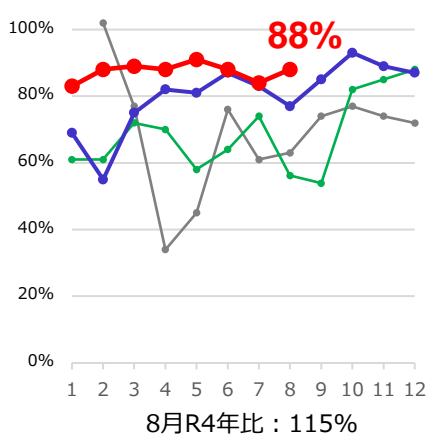
(R1年比)

灰：R2/R1
 緑：R3/R1
 青：R4/R1
 赤：R5/R1

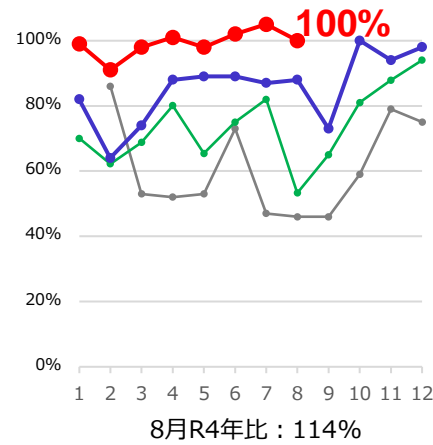
一般乗合バス (3社)



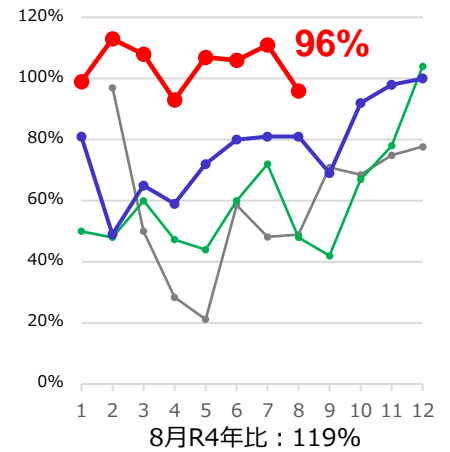
タクシー (6社)



地域鉄道 (1社)



離島・観光航路 (1社) ※3



※1 暫定値の確定や追加報告の発生により、過去月のデータに（以前の記者会見時に公表したデータから）修正が生じている場合がある。
 ※2 長距離フェリーのデータは「九州のうんゆ」からの引用。そのため、前月の実績が最新であり、また運送収入については「九州のうんゆ」で公開していないため、掲載していない。
 ※3 離島・観光航路の運送収入のデータは、R1年度比の数値の2社平均値で算出している。
 ※4 同月R4年比は、サンプル数を合わせて算出している。

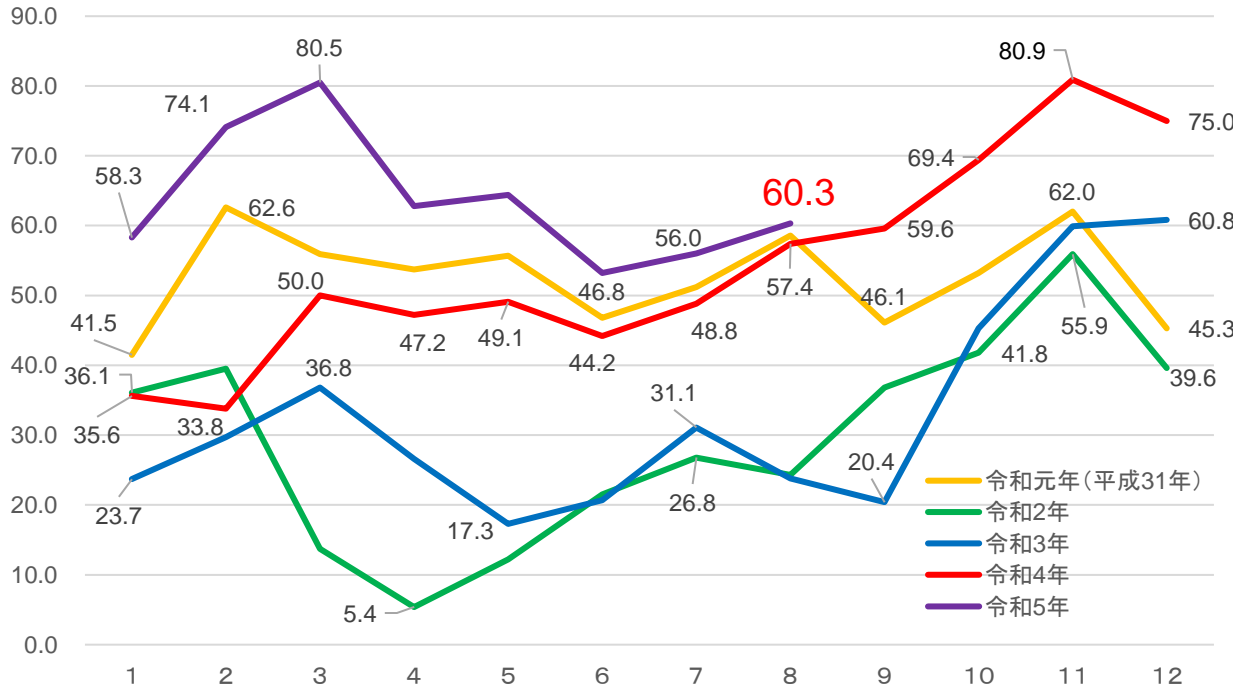
九州の宿泊施設の稼働指数（稼働指数）

- 令和5年8月の九州の宿泊施設の稼働指数（稼働状況が良い場合は上昇し、悪い場合は0に近づく指標※公益財団法人九州経済調査協会調べ）は60.3となり、前年同月と比べ+2.9pt、コロナ禍前の令和元年同月と比べ+1.7ptの上昇となった。
- 8月は夏休みシーズンの影響もあり、全国旅行支援も継続されていることから、前月からは4.3ptのプラスとなった。インバウンド需要も回復していることなどから、12か月連続でコロナ禍前（令和元年）の水準を上回っている。

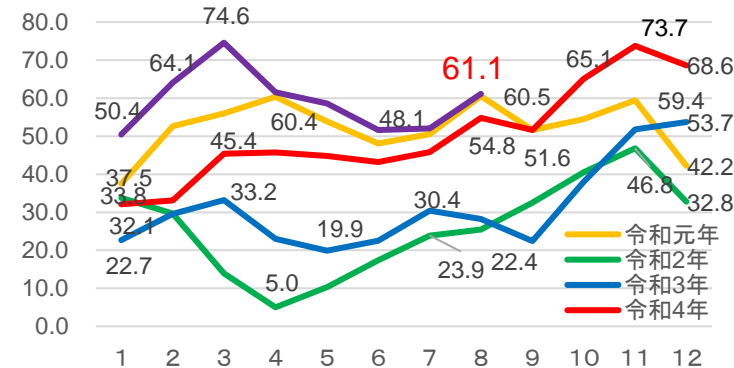
宿泊施設の稼働指数【九州各県】

県別	R1.8	R2.8	R3.8	R4.8	R5.8
福岡	54.5	20.5	18.4	46.6	66.0
佐賀	56.5	35.6	51.1	69.1	51.1
長崎	61.8	23.9	26.7	66.2	58.2
熊本	76.5	27.2	16.4	62.4	68.3
大分	48.2	29.2	34.8	66.7	60.9
宮崎	55.6	27.4	31.6	71.4	54.6
鹿児島	66.5	29.7	28.3	61.4	51.2
九州	58.6	24.3	23.8	57.4	60.3
全国	60.5	25.5	28.2	54.8	61.1

宿泊施設の稼働指数の推移【九州】



宿泊施設の稼働指数の推移【全国】



※ 稼働指数の数値は、公益財団法人九州経済調査協会「DATASALAD」による。

なお、平成31年4月以降の算定式は、次のとおり。

$$100 - \left(\frac{\text{当日の空室数} - \text{当日を含む過去730日の最小空室数}}{\text{当日を含む過去730日の最大空室数} - \text{当日を含む過去730日の最小空室数}} \right) * 100$$