

## 中部運輸局観光部

平成29年5月9日 14時00分



&lt;お問い合わせ先&gt;

中部運輸局 観光部観光企画課

担当 上井、伊藤

TEL : 052-952-8045

## 宿泊旅行統計 平成29年2月分

～管内、昇龍道、全国ともに外国人延べ宿泊者数は減少～

観光庁の宿泊旅行統計調査の2月分が取りまとめられたことを受けて、中部運輸局管内及び昇龍道9県の集計結果を取りまとめました。

平成29年2月の管内5県の外国人延べ宿泊者数は39万人泊で、前年同月比-12.3%となりました。また、昇龍道9県の外国人延べ宿泊者数は61万人泊で、前年同月比-11.3%となりました。

なお、1～2月累計の外国人延べ宿泊者数は、全国では微増であったが、管内及び昇龍道9県では減少しました。

## ■ 平成29年2月

## 1. 延べ宿泊者数 【別紙1-1及び別紙3】

中部運輸局管内の延べ宿泊者数は、414万人泊で、前年同月比-2.6%であった。管内の県別では愛知県が前年同月比+7.7%と増加した。

昇龍道9県では前年同月比-4.3%、全国では前年同月比-2.6%。

## 2. 外国人延べ宿泊者数

## (1) 外国人延べ宿泊者数 【別紙1-1及び別紙4】

管内の外国人延べ宿泊者数は、39万人泊で、前年同月比-12.3%であった。

昇龍道9県では61万人泊で前年同月比-11.3%、全国では前年同月比-5.6%。

## (2) 外国人延べ宿泊者数の割合 【別紙1-2】

管内の延べ宿泊者数全体に占める外国人宿泊者数の割合は、9.4%と前年同月比

で1.0ポイント減少し、全国の16.1%（前年同月比で0.5ポイント減少）に比べて6.7ポイント低くなっている。管内の県別では、岐阜県が16.5%と全国の割合を上回っている。

昇龍道9県では9.3%と、全国に比べて6.8ポイント低くなっている。

### （3）国籍（出身地）別外国人延べ宿泊者数構成比 【別紙5】

管内では中国が49%と約半数を占め、次いで台湾が16%となっている。管内の県別では、中国が、静岡県で68%、愛知県で51%と高い比率となっている。その他の国籍（出身地）では、福井県で台湾が54%、香港が12%、岐阜県で台湾が33%、香港が16%、三重県で韓国が20%等と全国の比率より高くなっている。

昇龍道9県では中国が38%、台湾が22%となっている。

### （4）客室稼働率 【別紙6】

管内各県の客室稼働率は、愛知県が71.5%で全国4位となっており、前年同月比では愛知県が+2.9%、岐阜県が+1.1%となっている。

昇龍道9県では50.1%、全国では59.5%となっている。

宿泊施設のタイプ別では、静岡県の旅館が47.9%で全国5位、愛知県のビジネスホテルが80.1%で全国6位、愛知県のシティホテルが80.4%で全国10位と高い稼働率となっている。

※ 数値は観光庁発表の宿泊旅行統計調査による。

※ 平成29年2月の数値は第2次速報、比較対象としている前年（平成28年）同月の数値は速報値。

※ 従業者数10人未満の施設を含む。

※ 国籍（出身地）別の数値は従業者数10人以上の施設。

## ■ 平成29年1～2月

### 1. 延べ宿泊者数 【別紙2-1及び別紙3】

中部運輸局管内の延べ宿泊者数は、826万人泊で、前年同期比-4.1%となっている。管内の県別では愛知県が前年同期比+6.7%、岐阜県が前年同期比+2.9%と増加している。

昇龍道9県では前年同期比-4.4%、全国では前年同期比-0.9%。

### 2. 外国人延べ宿泊者数

#### （1）外国人延べ宿泊者数 【別紙2-1及び別紙4】

管内の外国人延べ宿泊者数は、80万人泊で、前年同期比-5.1%となっている。管内の県別では、福井県が前年同期比+10.0%、愛知県が前年同期比+7.1%、岐阜県が前年同期比+1.3%と増加している。

昇龍道9県では前年同期比-3.1%、全国では前年同期比+1.0%。

## (2) 外国人延べ宿泊者数の割合 【別紙2-2】

管内の延べ宿泊者数全体に占める外国人宿泊者数の割合は、9.7%（前年同期比で0.1ポイント減少）と、全国の16.6%（前年同期比で0.3ポイント増加）に比べて6.9ポイント低くなっている。管内の県別では、岐阜県が17.5%と全国の割合を上回っている。

昇龍道9県では9.7%と、全国に比べて6.9ポイント低くなっている。

※ 数値は観光庁発表の宿泊旅行統計調査による。

※ 平成29年1～2月の数値は第2次速報、比較対象としている前年（平成28年）同期の数値は速報値。

※ 従業者数10人未満の施設を含む。

※ 国籍（出身地）別の数値は従業者数10人以上の施設。

## ■ 参考：平成29年3月の第1次速報

平成29年3月の全国の延べ宿泊者数は、4,226万人泊で、前年同月比+0.4%であった。うち、外国人は607万人泊で、前年同月比+3.7%となり、延べ宿泊者全体に占める外国人宿泊者の割合は14.4%であった。

※ 平成29年3月の第1次速報には県別データは公表されていない。

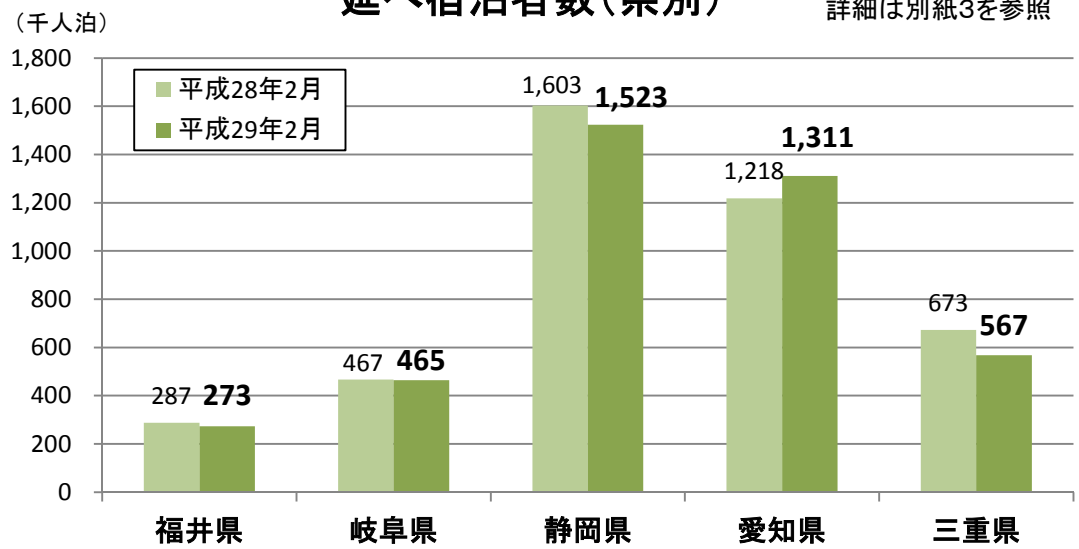
(参考)

観光庁発表 URL [http://www.mlit.go.jp/kankocho/news02\\_000313.html](http://www.mlit.go.jp/kankocho/news02_000313.html)

# 平成29年2月 延べ宿泊者数・外国人延べ宿泊者数（第2次速報）

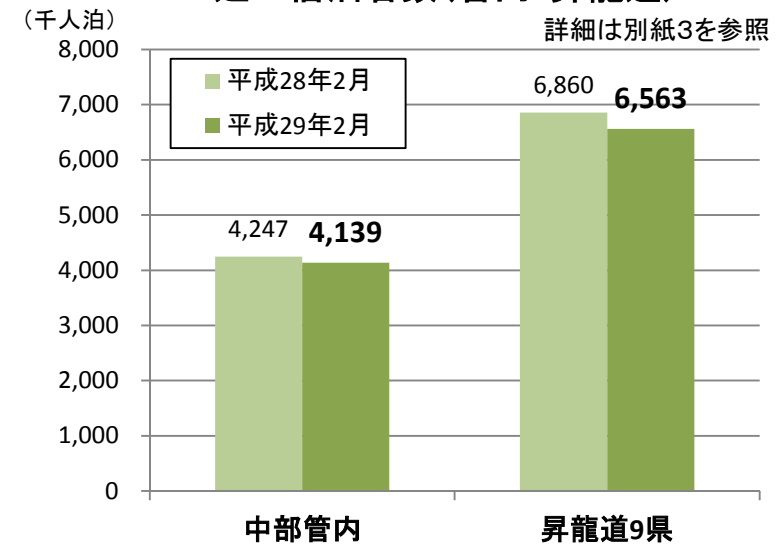
## 延べ宿泊者数(県別)

詳細は別紙3を参照



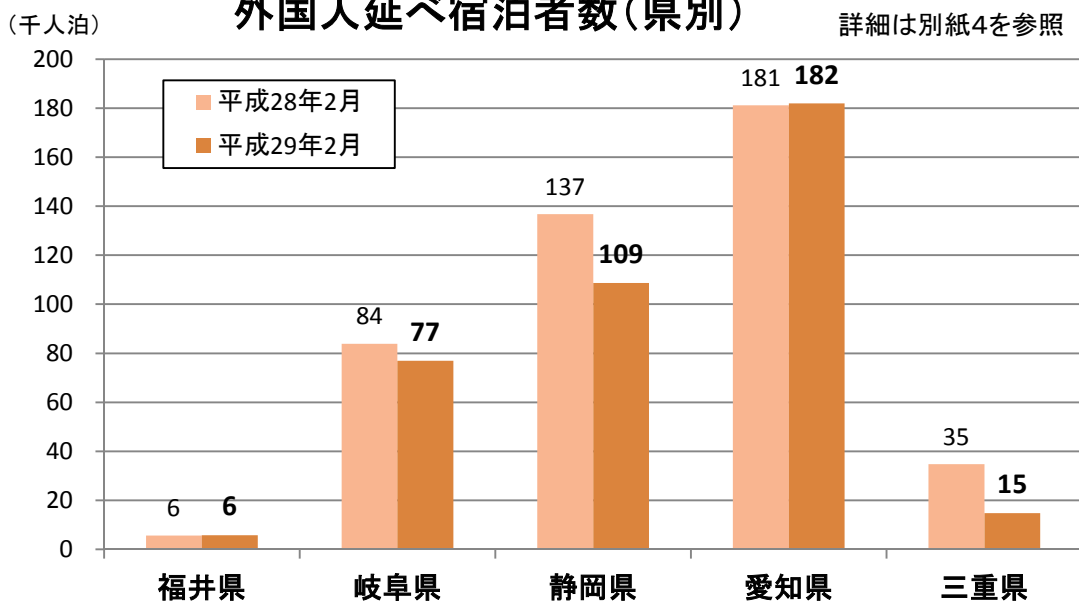
## 延べ宿泊者数(管内・昇龍道)

詳細は別紙3を参照



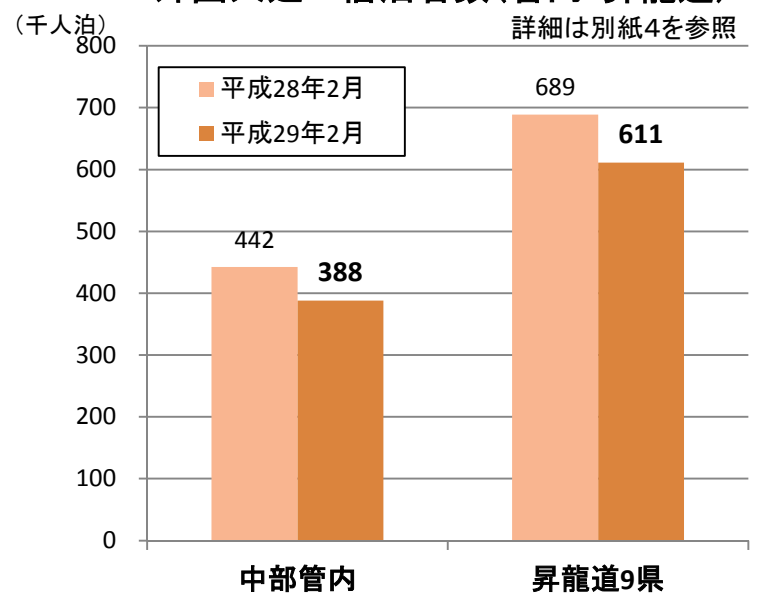
## 外国人延べ宿泊者数(県別)

詳細は別紙4を参照



## 外国人延べ宿泊者数(管内・昇龍道)

詳細は別紙4を参照



※観光庁「宿泊旅行統計調査」平成29年2月第2次速報による。  
 ※従業者数10人未満の施設を含む。

## 延べ宿泊者数全体に占める外国人延べ宿泊者数の割合(平成29年2月)

単位:千人泊

県 別	①全宿泊者数			②外国人宿泊者数			外国人比率	
	平成28年	平成29年	伸び率	平成28年	平成29年	伸び率	平成28年	平成29年
福 井 県	287	273	-4.9%	6	6	2.0%	<b>2.0%</b>	<b>2.1%</b>
岐 阜 県	467	465	-0.6%	84	77	-8.4%	<b>18.0%</b>	<b>16.5%</b>
静 岡 県	1,603	1,523	-5.0%	137	109	-20.5%	<b>8.5%</b>	<b>7.1%</b>
愛 知 県	1,218	1,311	7.7%	181	182	0.4%	<b>14.9%</b>	<b>13.9%</b>
三 重 県	673	567	-15.7%	35	15	-57.3%	<b>5.2%</b>	<b>2.6%</b>
中部管内計	4,247	4,139	-2.6%	442	388	-12.3%	<b>10.4%</b>	<b>9.4%</b>
昇龍道9県計	6,860	6,563	-4.3%	689	611	-11.3%	<b>10.0%</b>	<b>9.3%</b>
全 国	36,797	35,848	-2.6%	6,104	5,765	-5.6%	<b>16.6%</b>	<b>16.1%</b>

※観光庁「宿泊旅行統計調査」平成29年2月第2次速報による

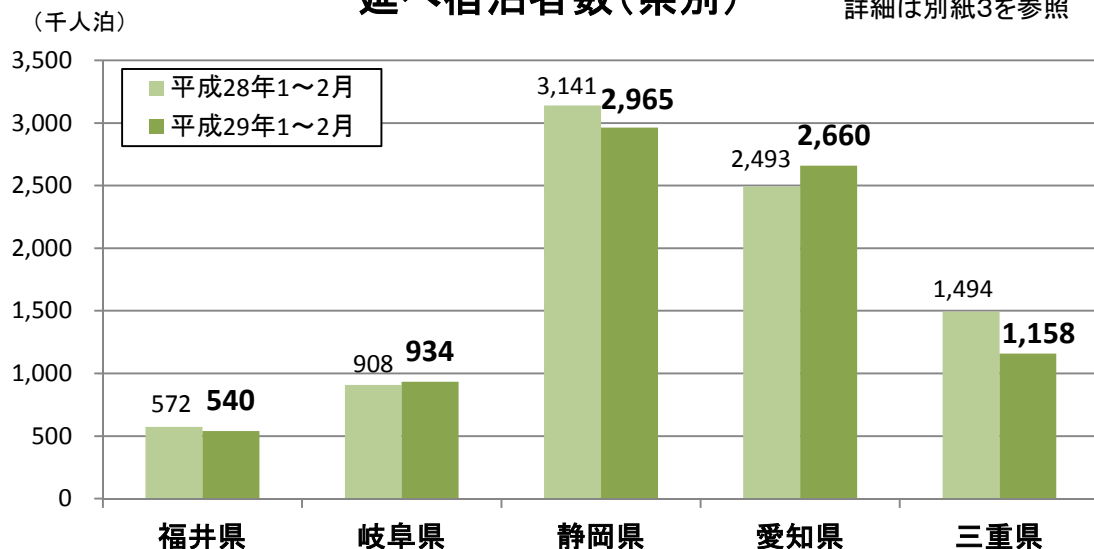
※従業者数10人未満の施設を含む。

※端数処理の関係で合計値及び割合が異なることがある。

# 平成29年1～2月 延べ宿泊者数・外国人延べ宿泊者数（第2次速報）

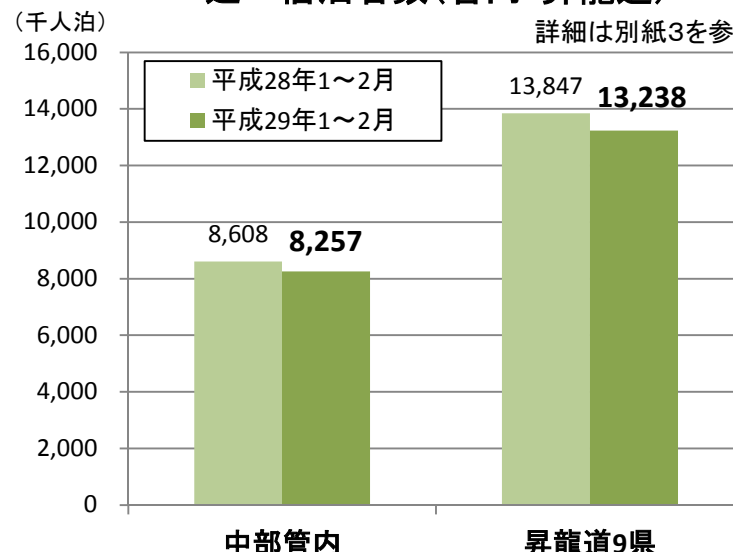
## 延べ宿泊者数(県別)

詳細は別紙3を参照



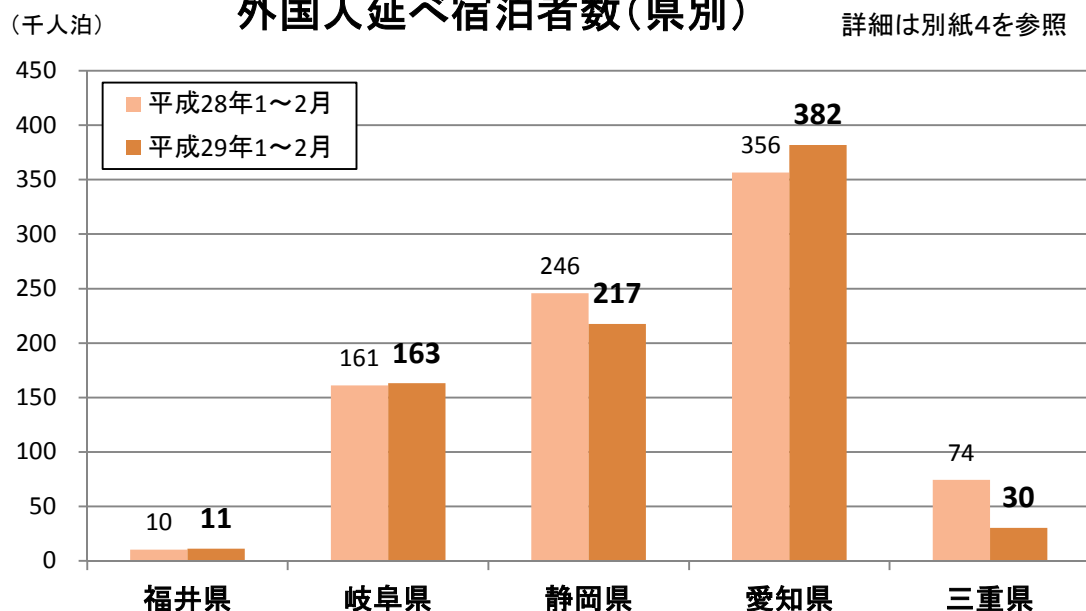
## 延べ宿泊者数(管内・昇龍道)

詳細は別紙3を参照



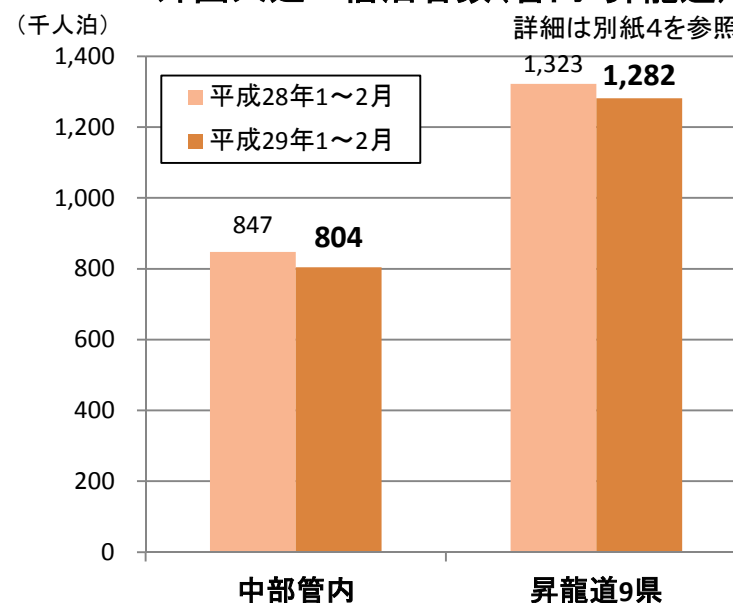
## 外国人延べ宿泊者数(県別)

詳細は別紙4を参照



## 外国人延べ宿泊者数(管内・昇龍道)

詳細は別紙4を参照



※観光庁「宿泊旅行統計調査」平成29年2月第2次速報による。  
 ※従業者数10人未満の施設を含む。

## 延べ宿泊者数全体に占める外国人延べ宿泊者数の割合(平成29年1~2月)

単位:万人泊

県 別	①全宿泊者数			②外国人宿泊者数			外国人比率	
	平成28年	平成29年	伸び率	平成28年	平成29年	伸び率	平成28年	平成29年
福 井 県	57	54	-5.7%	1	1	10.0%	1.8%	2.1%
岐 阜 県	91	93	2.9%	16	16	1.3%	17.7%	17.5%
静 岡 県	314	296	-5.6%	25	22	-11.5%	7.8%	7.3%
愛 知 県	249	266	6.7%	36	38	7.1%	14.3%	14.4%
三 重 県	149	116	-22.5%	7	3	-59.2%	5.0%	2.6%
中部管内計	861	826	-4.1%	85	80	-5.1%	9.8%	9.7%
昇龍道9県計	1,385	1,324	-4.4%	132	128	-3.1%	9.6%	9.7%
全 国	7,260	7,195	-0.9%	1,185	1,197	1.0%	16.3%	16.6%

※観光庁「宿泊旅行統計調査」平成29年2月第2次速報による

※従業者数10人未満の施設を含む。

※端数処理の関係で合計値及び割合が異なることがある。

延べ宿泊者数(平成29年1~2月)

別紙3

単位:人泊

県別	年別	1月	2月	3月	4月	5月	6月	7月	8月	9月	10月	11月	12月	合計
福井県	平成29年	266,860	272,890	0	0	0	0	0	0	0	0	0	0	539,750
	平成28年	285,550	286,860	0	0	0	0	0	0	0	0	0	0	572,410
	対前年比(増減)	-6.5%	-4.9%											
岐阜県	平成29年	469,810	464,540	0	0	0	0	0	0	0	0	0	0	934,350
	平成28年	440,930	467,280	0	0	0	0	0	0	0	0	0	0	908,210
	対前年比(増減)	6.5%	-0.6%											
静岡県	平成29年	1,441,920	1,522,750	0	0	0	0	0	0	0	0	0	0	2,964,670
	平成28年	1,538,030	1,602,630	0	0	0	0	0	0	0	0	0	0	3,140,660
	対前年比(増減)	-6.2%	-5.0%											
愛知県	平成29年	1,348,900	1,311,380	0	0	0	0	0	0	0	0	0	0	2,660,280
	平成28年	1,274,920	1,217,940	0	0	0	0	0	0	0	0	0	0	2,492,860
	対前年比(増減)	5.8%	7.7%											
三重県	平成29年	591,170	566,960	0	0	0	0	0	0	0	0	0	0	1,158,130
	平成28年	820,820	672,750	0	0	0	0	0	0	0	0	0	0	1,493,570
	対前年比(増減)	-28.0%	-15.7%											
中部管内	平成29年	4,118,660	4,138,520	0	0	0	0	0	0	0	0	0	0	8,257,180
	平成28年	4,360,240	4,247,450	0	0	0	0	0	0	0	0	0	0	8,607,690
	対前年比(増減)	-5.5%	-2.6%											
昇龍道 9県	平成29年	6,675,730	6,562,660	0	0	0	0	0	0	0	0	0	0	13,238,390
	平成28年	6,987,280	6,860,210	0	0	0	0	0	0	0	0	0	0	13,847,490
	対前年比(増減)	-4.5%	-4.3%											
全国	平成29年	36,102,740	35,847,520	0	0	0	0	0	0	0	0	0	0	71,950,260
	平成28年	35,807,130	36,796,710	0	0	0	0	0	0	0	0	0	0	72,603,840
	対前年比(増減)	0.8%	-2.6%											

※観光庁「宿泊旅行統計調査」平成29年2月第2次速報による

※従業者数10人未満の施設を含む

※端数処理の関係で月別の数値の合計と合計値が異なることがある



外国人延べ宿泊者数(平成29年1~2月)

別紙4

単位:人泊

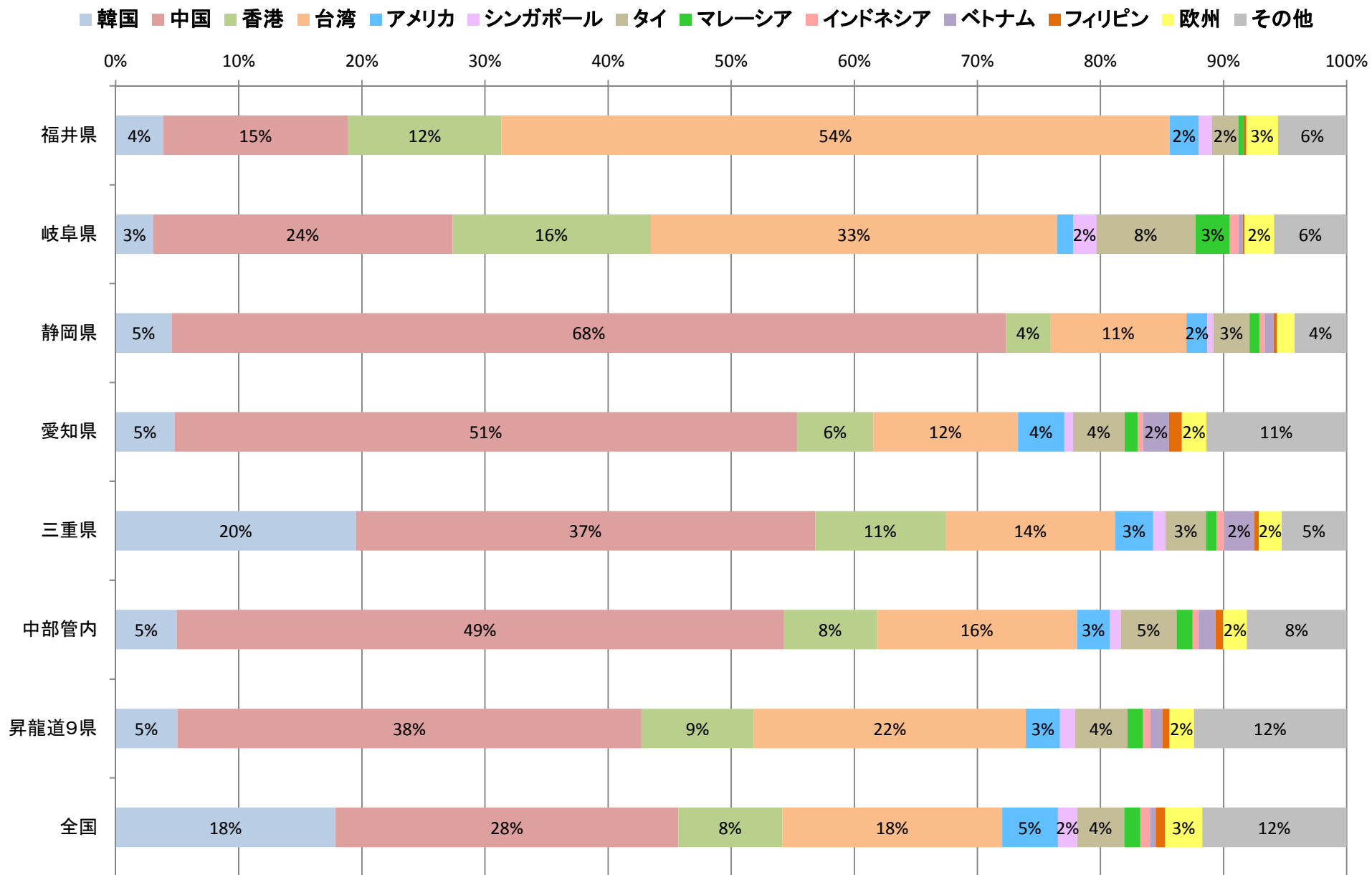
県別	年別	1月	2月	3月	4月	5月	6月	7月	8月	9月	10月	11月	12月	合計
福井県	平成29年	5,420	5,750	0	0	0	0	0	0	0	0	0	0	11,170
	平成28年	4,510	5,640	0	0	0	0	0	0	0	0	0	0	10,150
	対前年比(増減)	20.2%	2.0%											
岐阜県	平成29年	86,190	76,880	0	0	0	0	0	0	0	0	0	0	163,070
	平成28年	77,040	83,920	0	0	0	0	0	0	0	0	0	0	160,960
	対前年比(増減)	11.9%	-8.4%											
静岡県	平成29年	108,760	108,650	0	0	0	0	0	0	0	0	0	0	217,410
	平成28年	108,880	136,750	0	0	0	0	0	0	0	0	0	0	245,630
	対前年比(増減)	-0.1%	-20.5%											
愛知県	平成29年	200,030	181,940	0	0	0	0	0	0	0	0	0	0	381,970
	平成28年	175,300	181,190	0	0	0	0	0	0	0	0	0	0	356,490
	対前年比(増減)	14.1%	0.4%											
三重県	平成29年	15,470	14,830	0	0	0	0	0	0	0	0	0	0	30,300
	平成28年	39,470	34,740	0	0	0	0	0	0	0	0	0	0	74,210
	対前年比(増減)	-60.8%	-57.3%											
中部管内	平成29年	415,870	388,050	0	0	0	0	0	0	0	0	0	0	803,920
	平成28年	405,200	442,240	0	0	0	0	0	0	0	0	0	0	847,440
	対前年比(増減)	2.6%	-12.3%											
昇龍道 9県	平成29年	670,700	611,080	0	0	0	0	0	0	0	0	0	0	1,281,780
	平成28年	633,830	688,800	0	0	0	0	0	0	0	0	0	0	1,322,630
	対前年比(増減)	5.8%	-11.3%											
全国	平成29年	6,201,750	5,764,710	0	0	0	0	0	0	0	0	0	0	11,966,460
	平成28年	5,744,710	6,103,840	0	0	0	0	0	0	0	0	0	0	11,848,550
	対前年比(増減)	8.0%	-5.6%											

※観光庁「宿泊旅行統計調査」平成29年2月第2次速報による

※従業者数10人未満の施設を含む

※端数処理の関係で月別の数値の合計と合計値が異なることがある

# 平成29年2月 国籍（出身地）別外国人延べ宿泊者数構成比（第2次速報）



※観光庁「宿泊旅行統計調査」平成29年2月第2次速報による。  
 ※従業者数10人以上の施設のため、合計値が一致しない場合がある。  
 ※構成比数値の2%未満は記載を省略している。

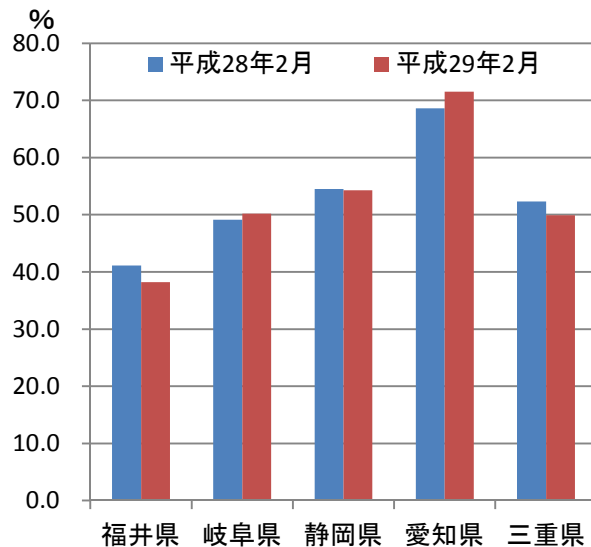
# 平成29年2月 客室稼働率（第2次速報）

別紙6

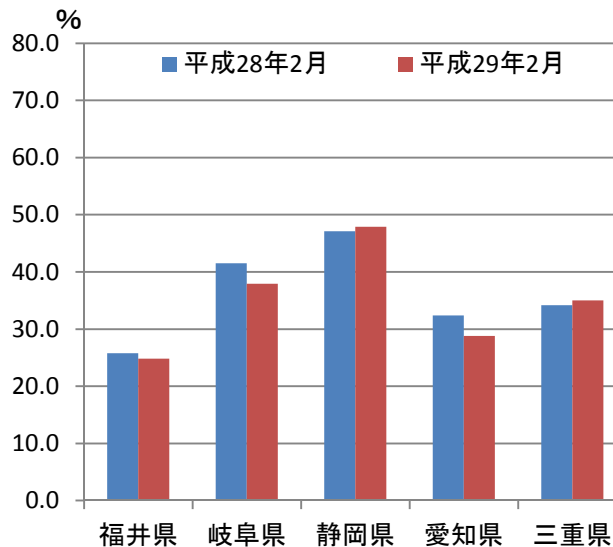
	全体			旅館			リゾートホテル			ビジネスホテル			シティホテル							
	平成29年		平成28年	平成29年		平成28年	平成29年		平成28年	平成29年		平成28年	平成29年		平成28年					
	稼働率(%)	順位	対前年比	稼働率(%)	稼働率(%)	順位	対前年比	稼働率(%)	稼働率(%)	順位	対前年比	稼働率(%)	稼働率(%)	順位	対前年比	稼働率(%)				
福井県	38.2	44	-2.9	41.1	24.8	42	-1.0	25.8	45.5	23	2.4	43.1	72.4	19	2.2	70.2	53.8	45	1.4	52.4
岐阜県	50.2	30	1.1	49.1	37.9	18	-3.6	41.5	56.5	12	2.8	53.7	71.1	24	1.9	69.2	66.8	25	-4.9	71.7
静岡県	54.3	23	-0.2	54.5	47.9	5	0.8	47.1	56.3	13	0.7	55.6	71.6	22	0.6	71.0	63.7	29	-12.9	76.6
愛知県	71.5	4	2.9	68.6	28.8	37	-3.6	32.4	46.9	22	-3.5	50.4	80.1	6	3.4	76.7	80.4	10	0.3	80.1
三重県	49.9	31	-2.4	52.3	35.0	25	0.8	34.2	44.6	27	-1.1	45.7	63.0	41	-5.4	68.4	75.5	14	3.2	72.3
昇龍道9県	50.1	-	-0.7	50.8	34.5	-	-2.9	37.4	47.3	-	0.3	47.0	67.8	-	-0.8	68.6	66.1	-	-2.2	68.3
全国	59.5	-	0.7	58.8	36.0	-	-0.9	36.9	57.3	-	-0.2	57.5	75.2	-	1.3	73.9	77.8	-	0.1	77.7

(H29年：左欄稼働率の単位は%、中欄の順位は都道府県順位、右欄の対前年比はH28年との増減率、H28年：稼働率の単位は%)  
 ※昇龍道9県の客室稼働率は、9県の稼働率を単純に平均したものの。

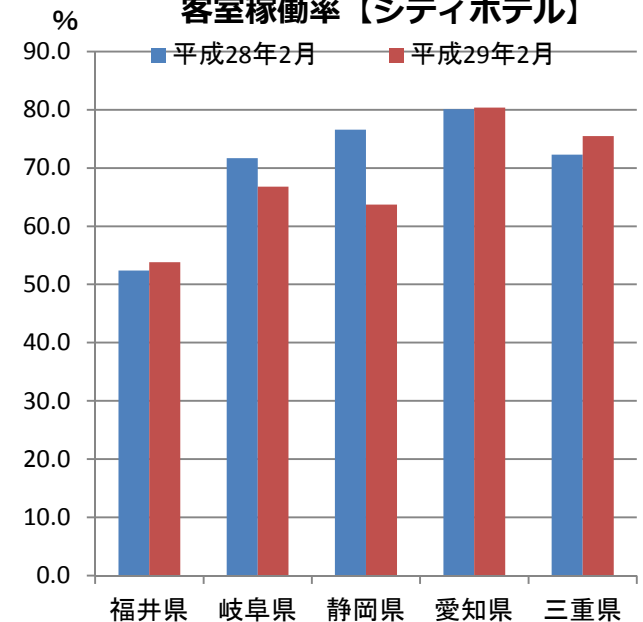
客室稼働率【全体】



客室稼働率【旅館】



客室稼働率【シティホテル】



※観光庁「宿泊旅行統計調査」平成29年2月第2次速報による。  
 ※従業者数10人未満の施設を含む。

外国人延べ宿泊者数(平成28年1～12月)＜速報値＞

参考資料

単位:人泊

県別	年別	1月	2月	3月	4月	5月	6月	7月	8月	9月	10月	11月	12月	合計
福井県	平成28年	4,510	5,640	4,550	8,310	6,180	2,660	3,760	2,660	2,510	3,810	5,000	4,240	53,830
	平成27年	3,120	4,360	2,880	7,920	5,650	3,010	5,490	5,020	3,440	6,430	4,930	3,740	55,970
	対前年比(増減)	44.6%	29.4%	58.0%	4.9%	9.4%	-11.6%	-31.5%	-47.0%	-27.0%	-40.7%	1.4%	13.4%	-3.8%
岐阜県	平成28年	77,040	83,920	74,870	147,710	97,840	62,990	76,560	67,920	51,670	93,460	70,410	65,340	969,730
	平成27年	41,800	59,230	61,960	139,300	104,990	59,590	69,720	76,060	60,400	93,630	76,940	87,080	930,660
	対前年比(増減)	84.3%	41.7%	20.8%	6.0%	-6.8%	5.7%	9.8%	-10.7%	-14.5%	-0.2%	-8.5%	-25.0%	4.2%
静岡県	平成28年	108,880	136,750	153,680	179,420	143,270	140,850	185,370	147,760	99,140	110,490	93,660	78,100	1,577,370
	平成27年	67,330	111,020	135,960	195,630	175,670	181,340	180,280	171,230	123,550	153,980	138,420	105,220	1,739,620
	対前年比(増減)	61.7%	23.2%	13.0%	-8.3%	-18.4%	-22.3%	2.8%	-13.7%	-19.8%	-28.2%	-32.3%	-25.8%	-9.3%
愛知県	平成28年	175,300	181,190	202,110	237,890	203,660	186,930	244,250	196,980	167,070	182,620	185,600	159,200	2,322,800
	平成27年	125,630	159,020	187,470	249,460	217,080	227,160	233,800	215,230	183,910	197,070	194,990	156,480	2,347,290
	対前年比(増減)	39.5%	13.9%	7.8%	-4.6%	-6.2%	-17.7%	4.5%	-8.5%	-9.2%	-7.3%	-4.8%	1.7%	-1.0%
三重県	平成28年	39,470	34,740	36,690	43,230	31,660	27,120	29,610	25,680	21,930	33,370	20,720	17,480	361,700
	平成27年	13,150	18,710	26,200	33,460	30,670	24,500	40,380	31,390	43,310	42,680	50,280	37,020	391,740
	対前年比(増減)	200.2%	85.7%	40.0%	29.2%	3.2%	10.7%	-26.7%	-18.2%	-49.4%	-21.8%	-58.8%	-52.8%	-7.7%
中部管内	平成28年	405,200	442,240	471,900	616,560	482,620	420,550	539,560	441,000	342,320	423,750	375,390	324,370	5,285,460
	平成27年	251,030	352,340	414,460	625,760	534,040	495,590	529,670	498,920	414,610	493,780	465,550	389,550	5,465,290
	対前年比(増減)	61.4%	25.5%	13.9%	-1.5%	-9.6%	-15.1%	1.9%	-11.6%	-17.4%	-14.2%	-19.4%	-16.7%	-3.3%
昇龍道9県	平成28年	633,830	688,800	656,760	956,780	754,330	593,390	716,650	592,830	477,640	639,740	538,270	490,000	7,739,020
	平成27年	407,160	526,380	560,030	906,430	768,340	631,510	686,910	652,110	560,050	700,010	651,200	565,100	7,615,210
	対前年比(増減)	55.7%	30.9%	17.3%	5.6%	-1.8%	-6.0%	4.3%	-9.1%	-14.7%	-8.6%	-17.3%	-13.3%	1.6%
全国	平成28年	5,744,710	6,103,840	5,852,870	6,997,390	5,716,740	5,828,750	6,984,880	5,819,720	5,179,230	5,936,540	5,116,430	5,602,320	70,883,420
	平成27年	3,961,550	4,861,860	5,015,270	6,355,900	5,579,560	5,347,670	6,411,430	6,039,140	4,992,140	6,083,640	5,332,270	5,634,170	65,614,600
	対前年比(増減)	45.0%	25.5%	16.7%	10.1%	2.5%	9.0%	8.9%	-3.6%	3.7%	-2.4%	-4.0%	-0.6%	8.0%

※観光庁「宿泊旅行統計調査」平成28年1～12月速報値による

※従業者数10人未満の施設を含む

※端数処理の関係で月別の数値の合計と合計値が異なることがある