

中部運輸局観光部

令和3年6月15日
定例記者懇談会発表

<お問い合わせ先>

中部運輸局 観光部観光企画課

担当 松野、宇佐美

TEL : 052-952-8045

宿泊旅行統計調査 令和3年3月分<速報値>

中部運輸局管内の日本人延べ宿泊者数は
14ヶ月ぶりに前年同月を上回る
外国人延べ宿泊者数は
14ヶ月連続で前年同月を下回る

1. 延べ宿泊者数

- 令和3年3月の中部管内の延べ宿泊者数(全体)は、**326万人泊**、**前年同月比+15.3%**であった。
○そのうち日本人延べ宿泊者数は、**324万人泊**、**前年同月比+16.8%**、外国人延べ宿泊者数は、**2万人泊**、**前年同月比-63.3%**であった。

単位:千人泊

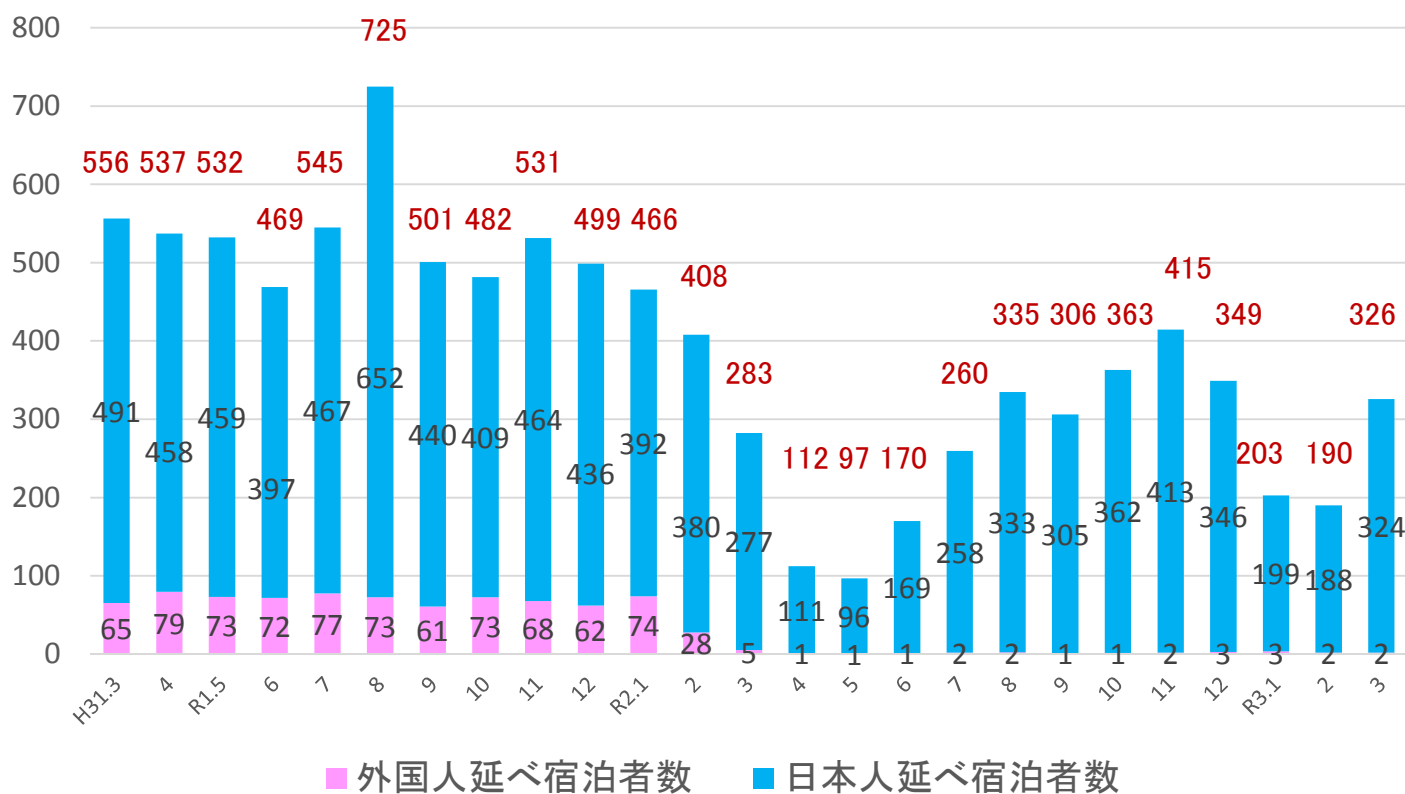
	延べ宿泊者数(全体)			日本人延べ宿泊者数			外国人延べ宿泊者数			(参考)外国人比率	
	令和2年	令和3年	前年同月比	令和2年	令和3年	前年同月比	令和2年	令和3年	前年同月比	令和2年	令和3年
福井県	205	217	5.9%	203	216	6.4%	2	1	-61.9%	0.8%	0.3%
岐阜県	321	358	11.5%	309	356	15.3%	12	2	-81.3%	3.9%	0.7%
静岡県	1,171	1,222	4.4%	1,158	1,217	5.1%	12	5	-60.6%	1.1%	0.4%
愛知県	725	1,002	38.2%	704	992	40.8%	21	10	-51.4%	2.9%	1.0%
三重県	404	459	13.8%	400	458	14.6%	3	1	-81.4%	0.8%	0.1%
中部管内計	2,825	3,258	15.3%	2,774	3,239	16.8%	51	19	-63.3%	1.8%	0.6%
(参考) 昇龍道9県計	4,389	5,052	15.1%	4,291	5,024	17.1%	98	29	-70.7%	2.2%	0.6%
(参考) 東海3県計	1,450	1,819	25.5%	1,413	1,806	27.8%	37	13	-64.3%	2.5%	0.7%
全国	23,941	27,293	14.0%	22,811	27,029	18.5%	1,130	264	-76.6%	4.7%	1.0%

※観光庁「宿泊旅行統計調査」令和3年3月第2次速報による。
※端数処理の関係で合計値及び割合が異なることがある。

※従業者数10人未満の施設を含む。

(万人泊)

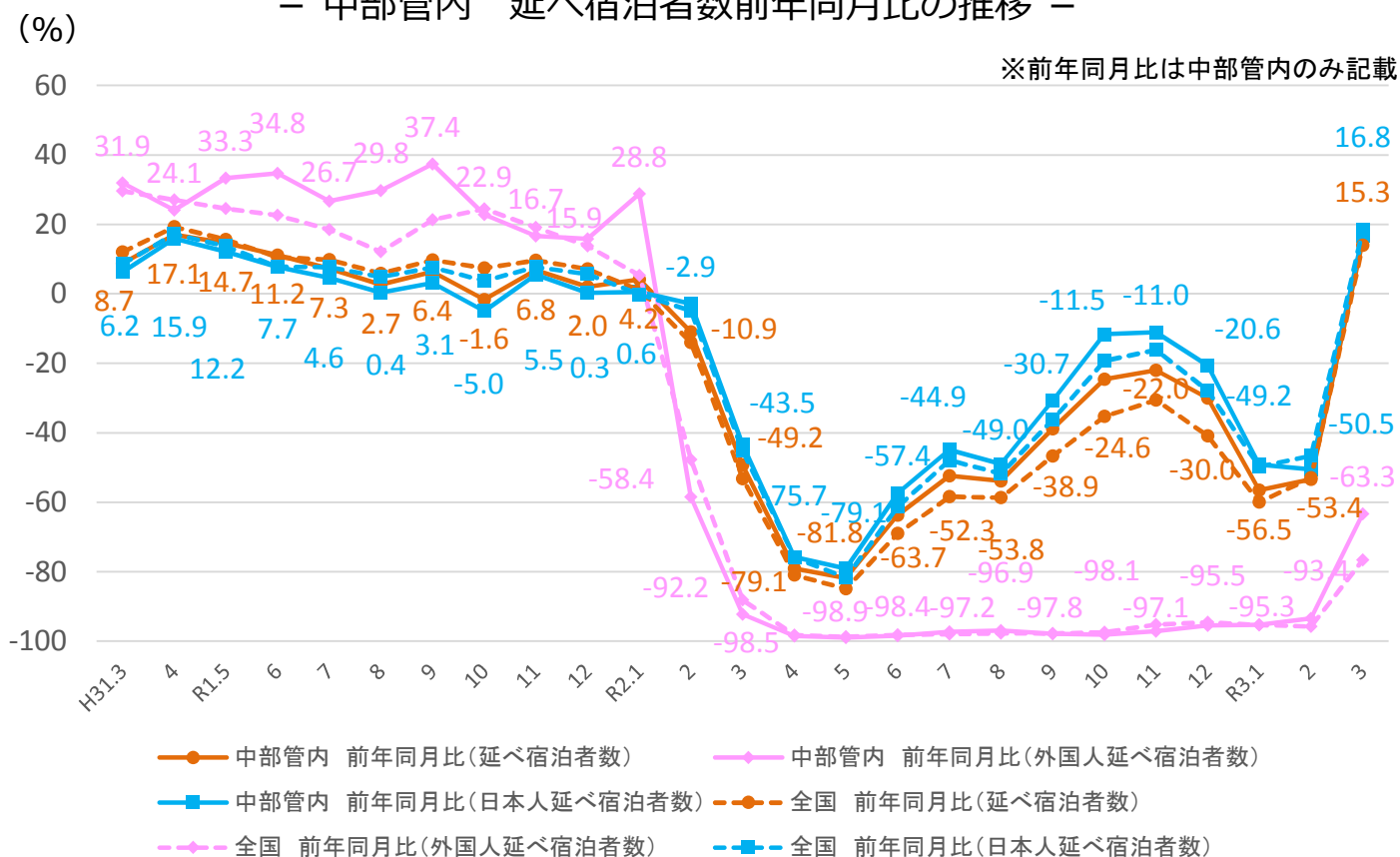
－ 中部管内 延べ宿泊者数の推移 －



※表の上の数値は、日本人及び外国人の延べ宿泊者数を合計した全体の数値である。

－ 中部管内 延べ宿泊者数前年同月比の推移 －

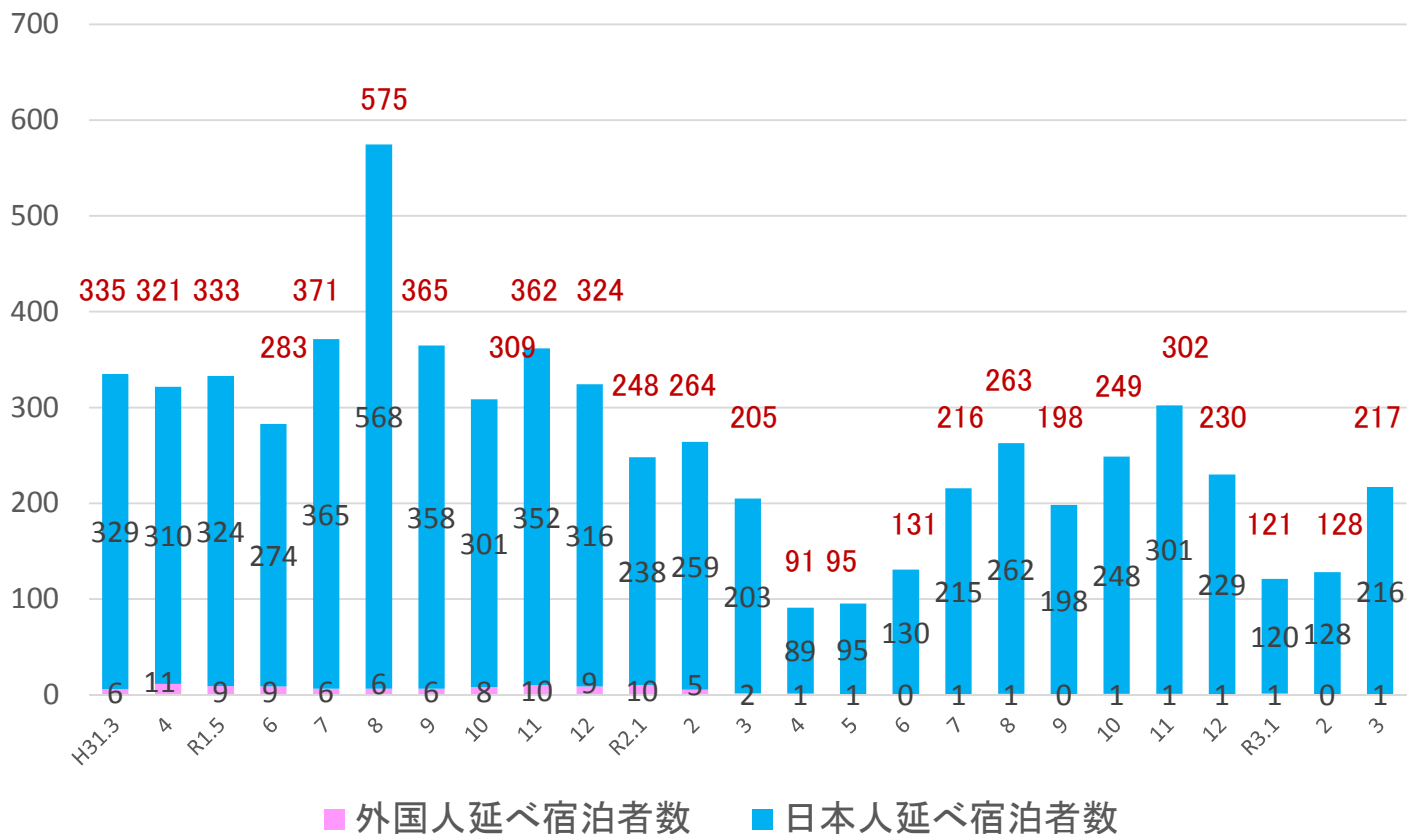
※前年同月比は中部管内のみ記載



※観光庁「宿泊旅行統計調査」平成31年1月～令和元年12月は確定値、令和2年1月～令和3年2月は速報値による。

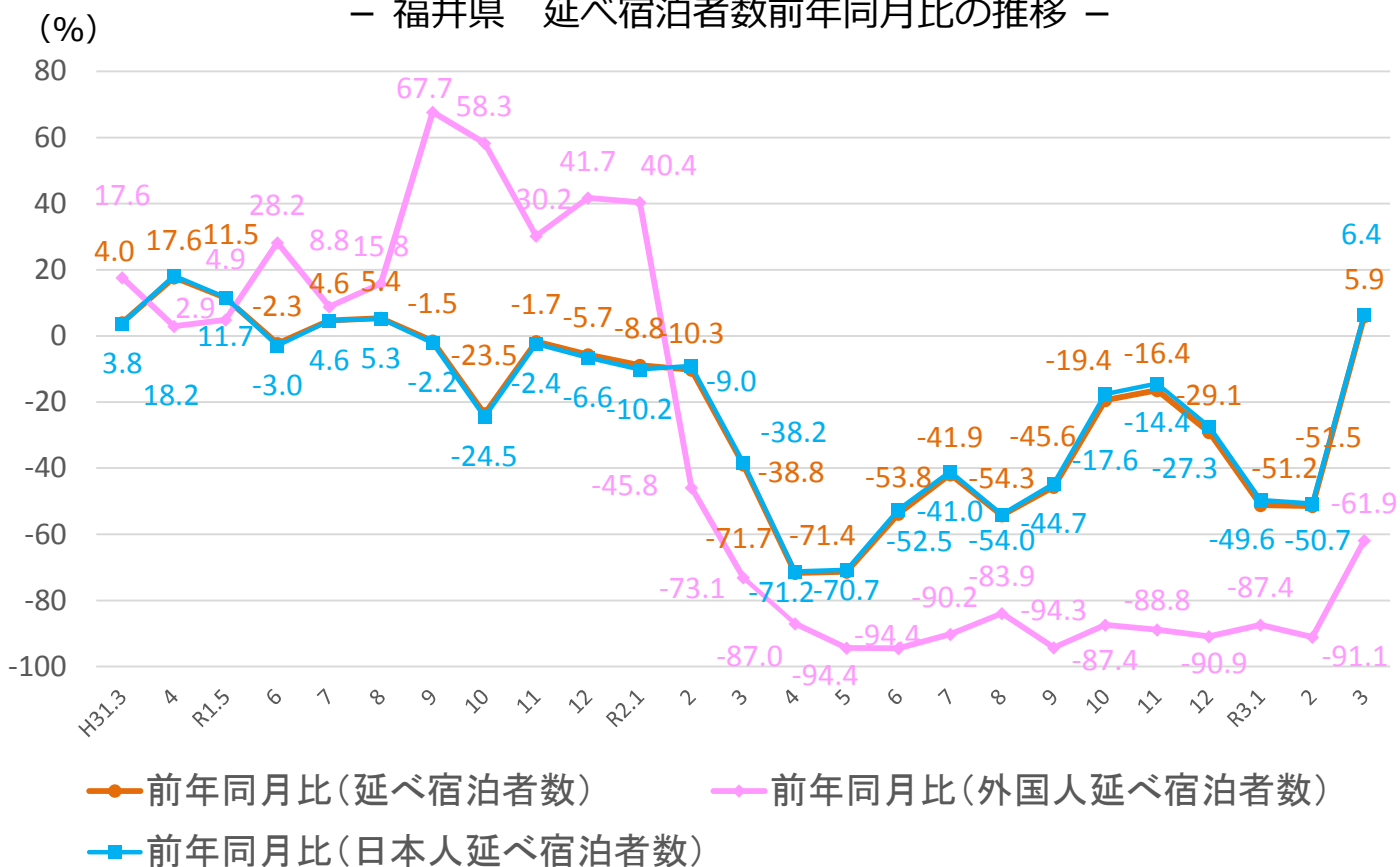
(千人泊)

－ 福井県 延べ宿泊者数の推移 －



※表の上の数値は、日本人及び外国人の延べ宿泊者数を合計した全体の数値である。

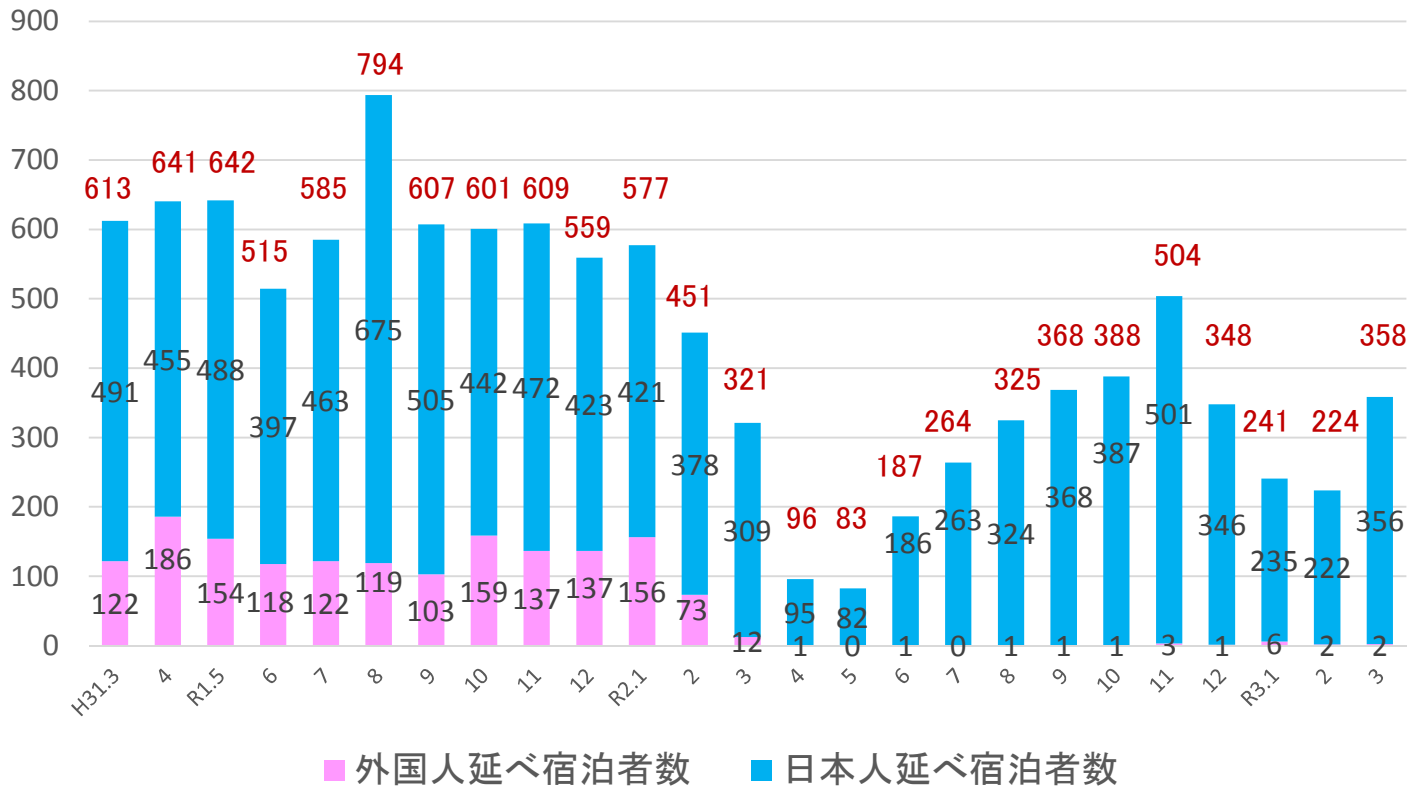
－ 福井県 延べ宿泊者数前年同月比の推移 －



※観光庁「宿泊旅行統計調査」平成31年1月～令和元年12月は確定値、令和2年1月～令和3年2月は速報値による。

(千人泊)

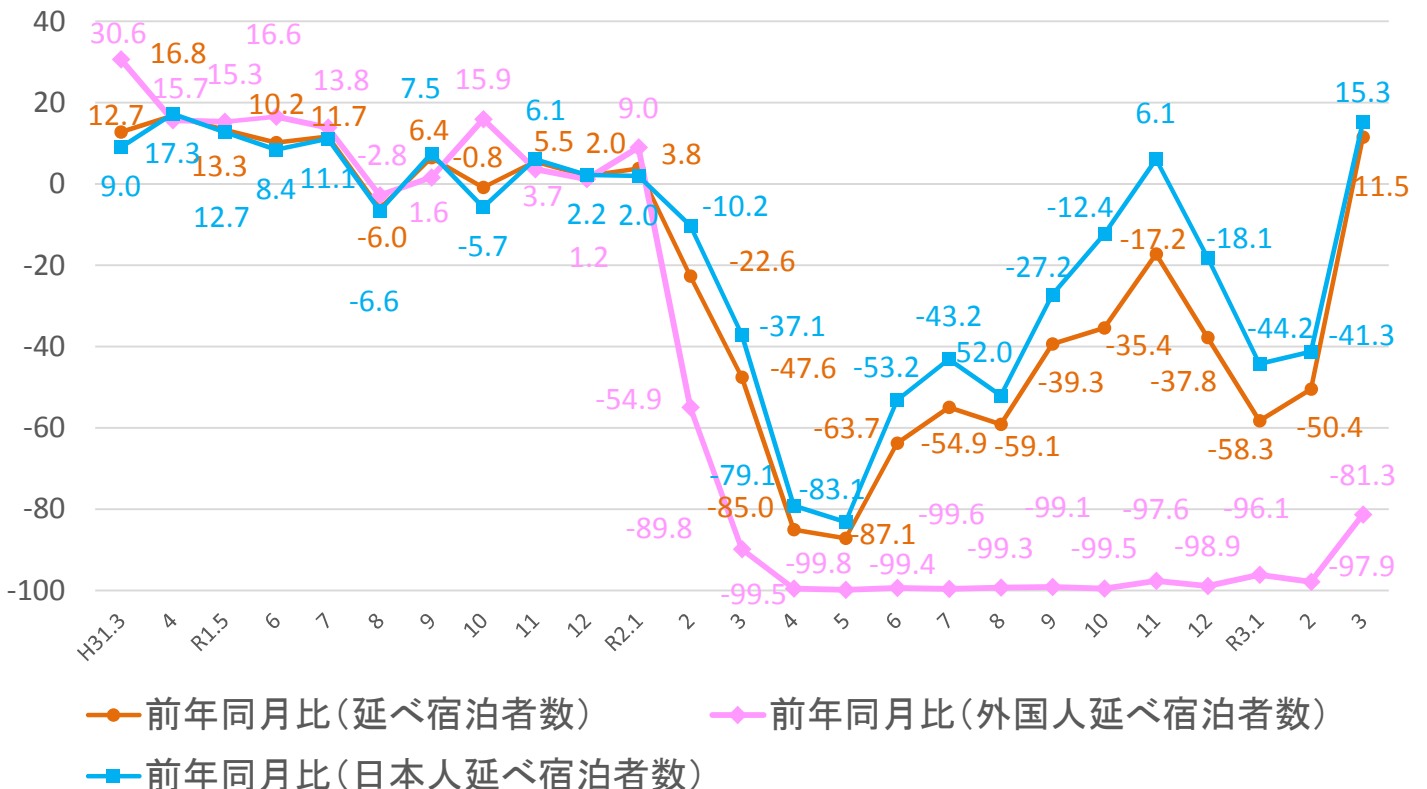
－ 岐阜県 延べ宿泊者数の推移 －



※表の上の数値は、日本人及び外国人の延べ宿泊者数を合計した全体の数値である。

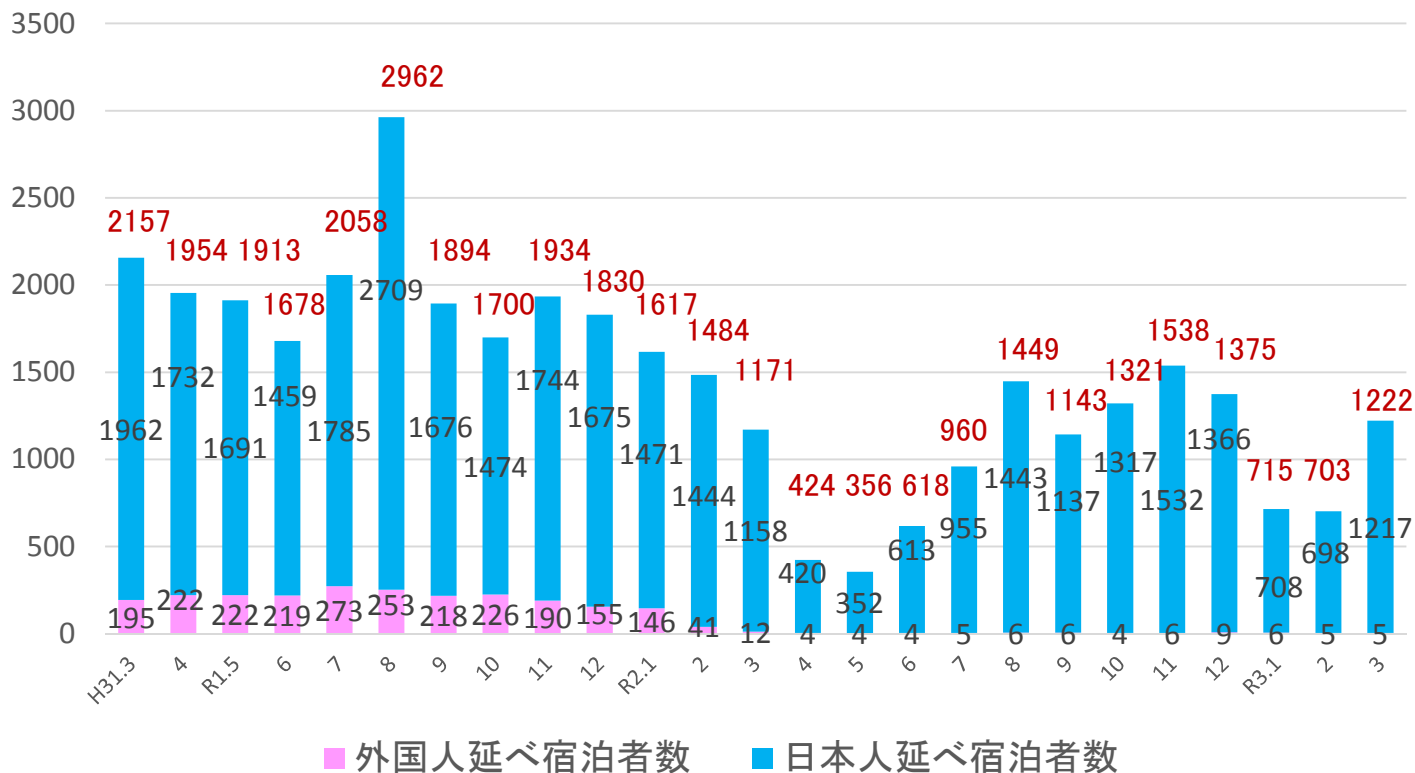
(%)

－ 岐阜県 延べ宿泊者数前年同月比の推移 －



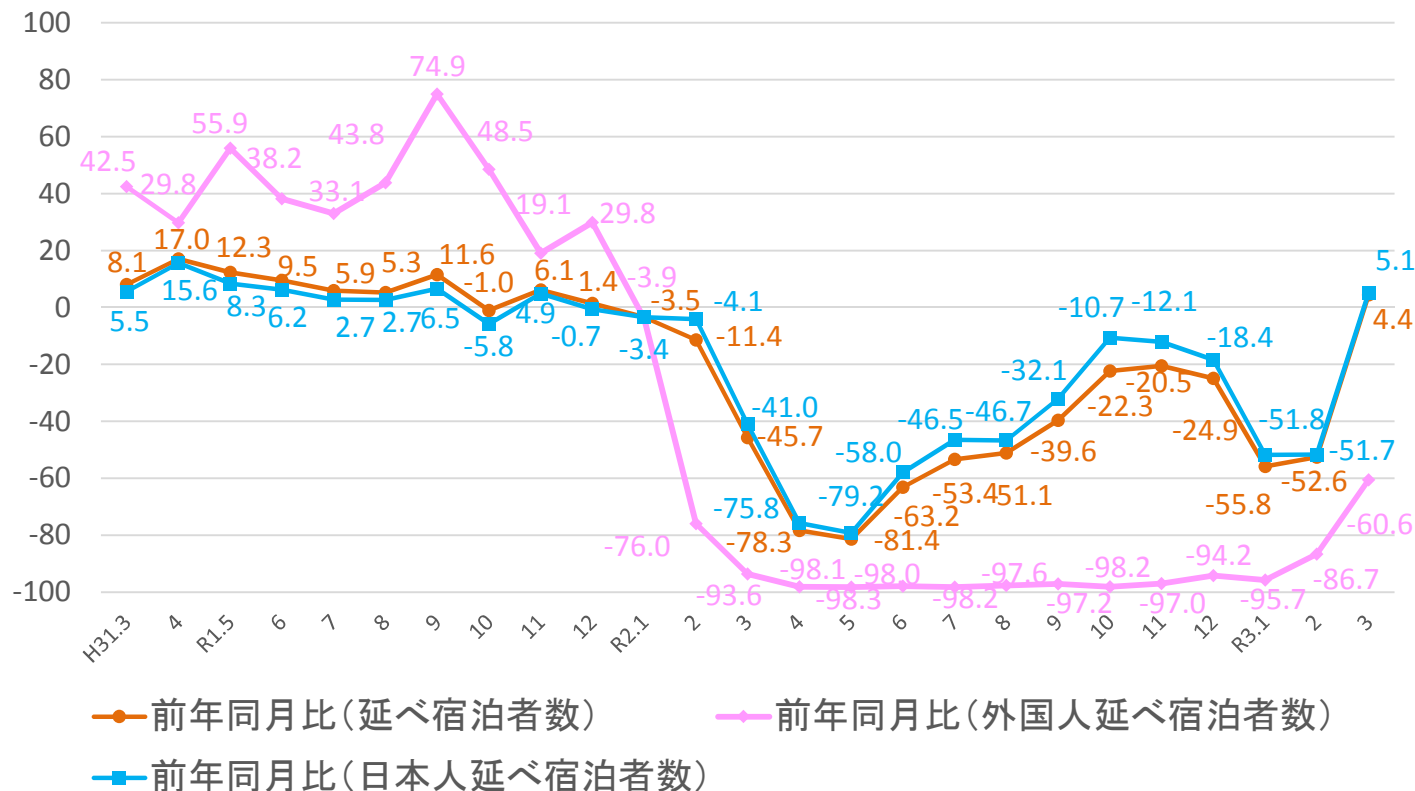
※観光庁「宿泊旅行統計調査」平成31年1月～令和元年12月は確定値、令和2年1月～令和3年2月は速報値による。

(千人泊) — 静岡県 延べ宿泊者数の推移 —



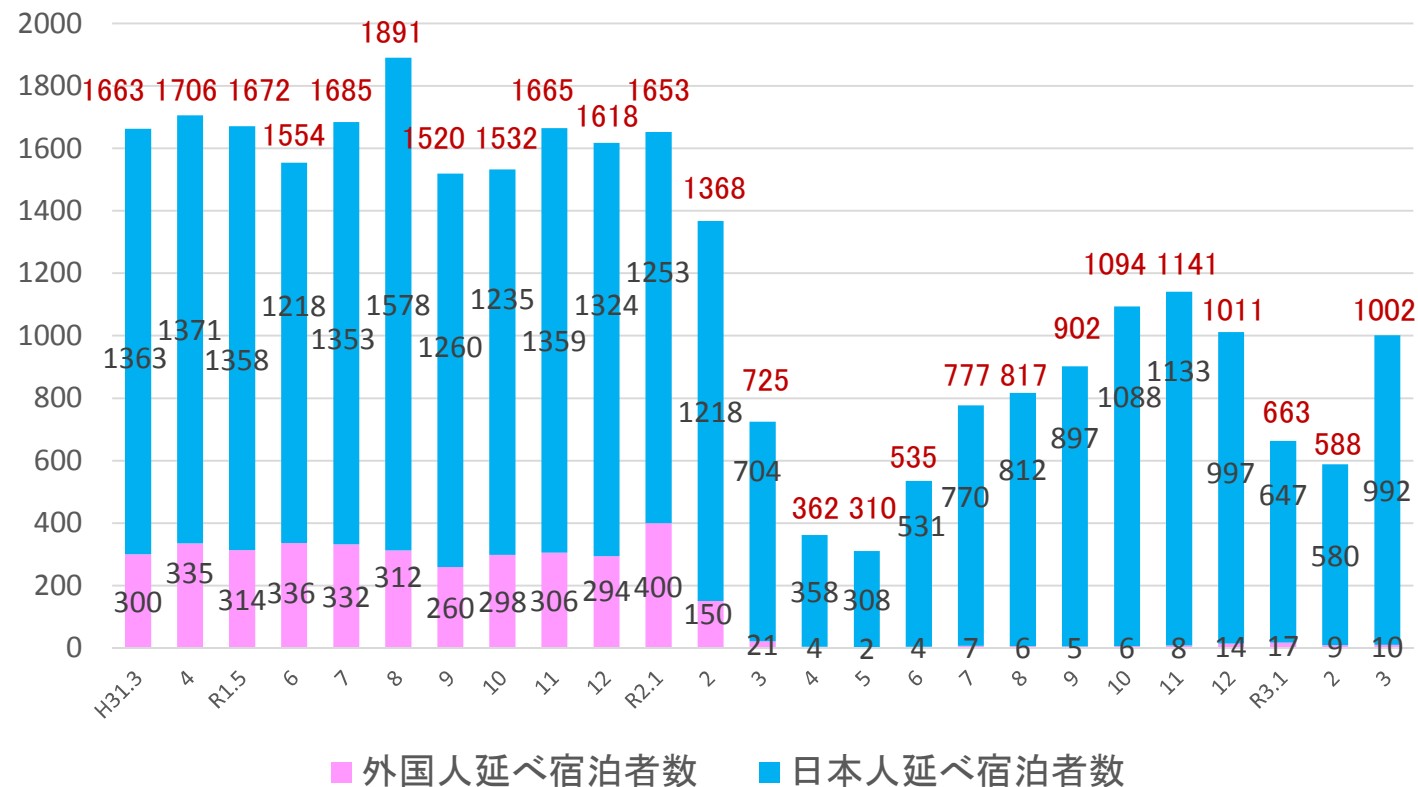
※表の上の数値は、日本人及び外国人の延べ宿泊者数を合計した全体の数値である。

(%) — 静岡県 延べ宿泊者数前年同月比の推移 —



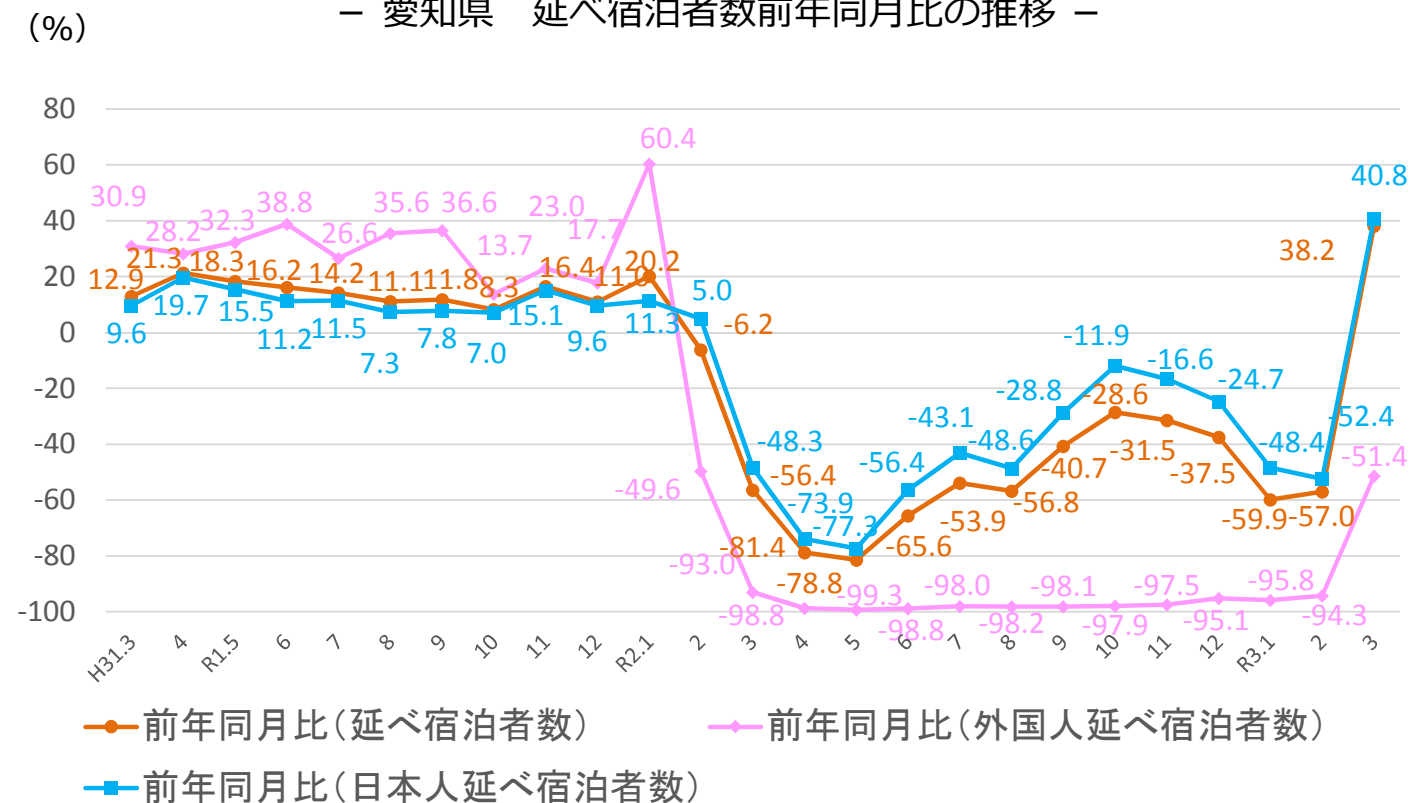
※観光庁「宿泊旅行統計調査」平成31年1月～令和元年12月は確定値、令和2年1月～令和3年2月は速報値による。

－ 愛知県 延べ宿泊者数の推移 －



※表の上の数値は、日本人及び外国人の延べ宿泊者数を合計した全体の数値である。

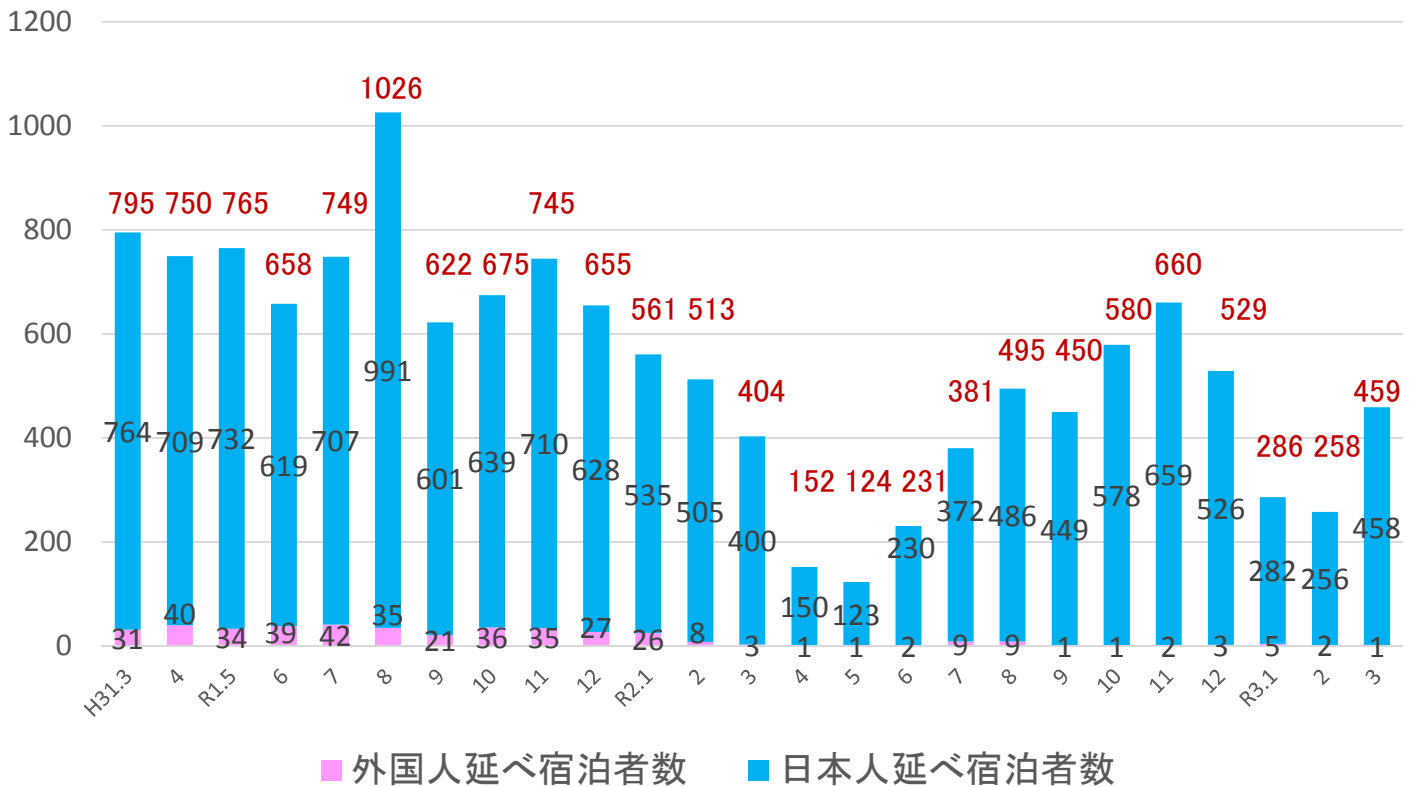
－ 愛知県 延べ宿泊者数前年同月比の推移 －



※観光庁「宿泊旅行統計調査」平成31年1月～令和元年12月は確定値、令和2年1月～令和3年2月は速報値による。

(千人泊)

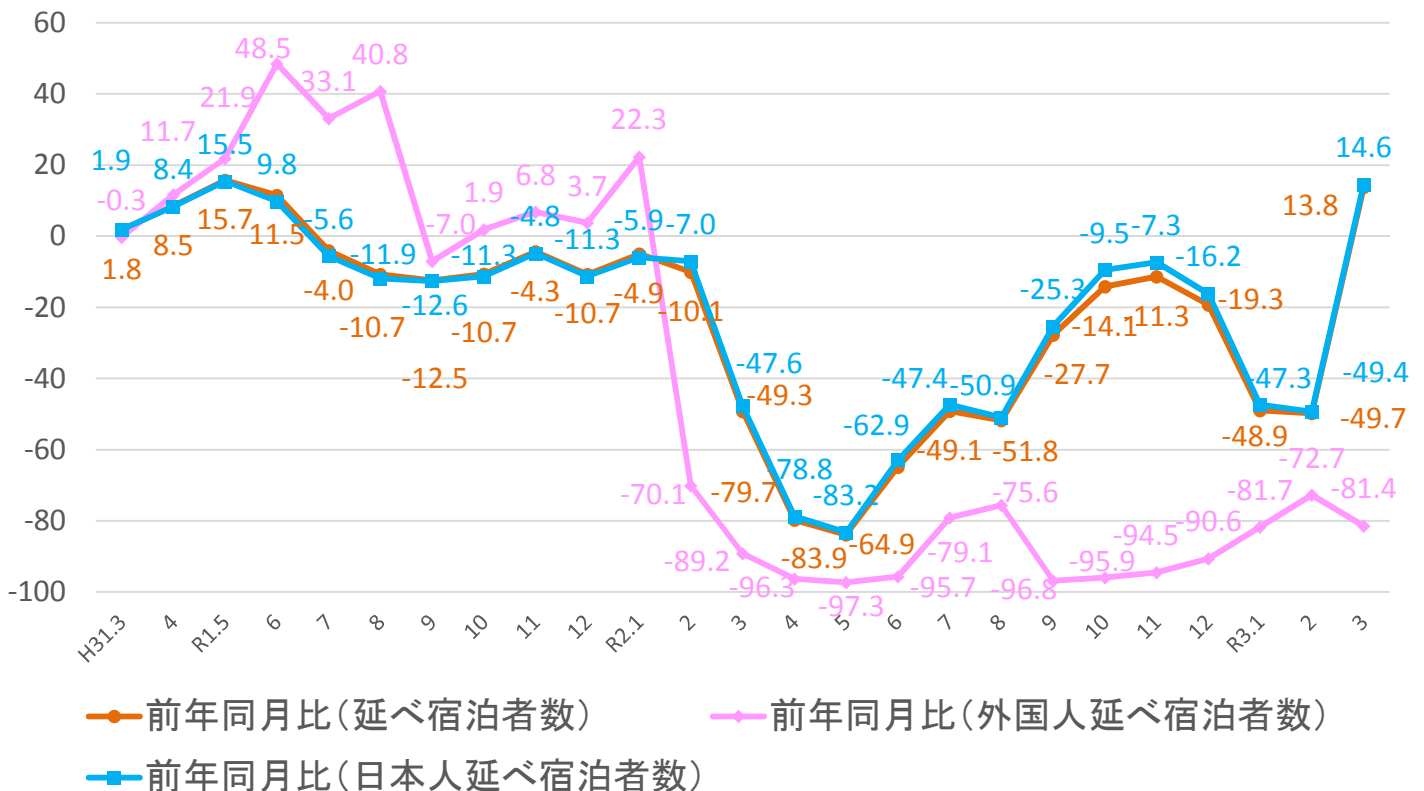
－ 三重県 延べ宿泊者数の推移 －



※表の上の数値は、日本人及び外国人の延べ宿泊者数を合計した全体の数値である。

(%)

－ 三重県 延べ宿泊者数前年同月比の推移 －



※観光庁「宿泊旅行統計調査」平成31年1月～令和元年12月は確定値、令和2年1月～令和3年2月は速報値による。

2. 客室稼働率

○中部管内の客室稼働率は、**全体で 38.2%**であった。宿泊施設のタイプ別では、**旅館で 25.0%**、**リゾートホテルで 31.0%**、**ビジネスホテルで 51.5%**、**シティホテルで 39.4%**、**簡易宿所で 10.3%**であった。

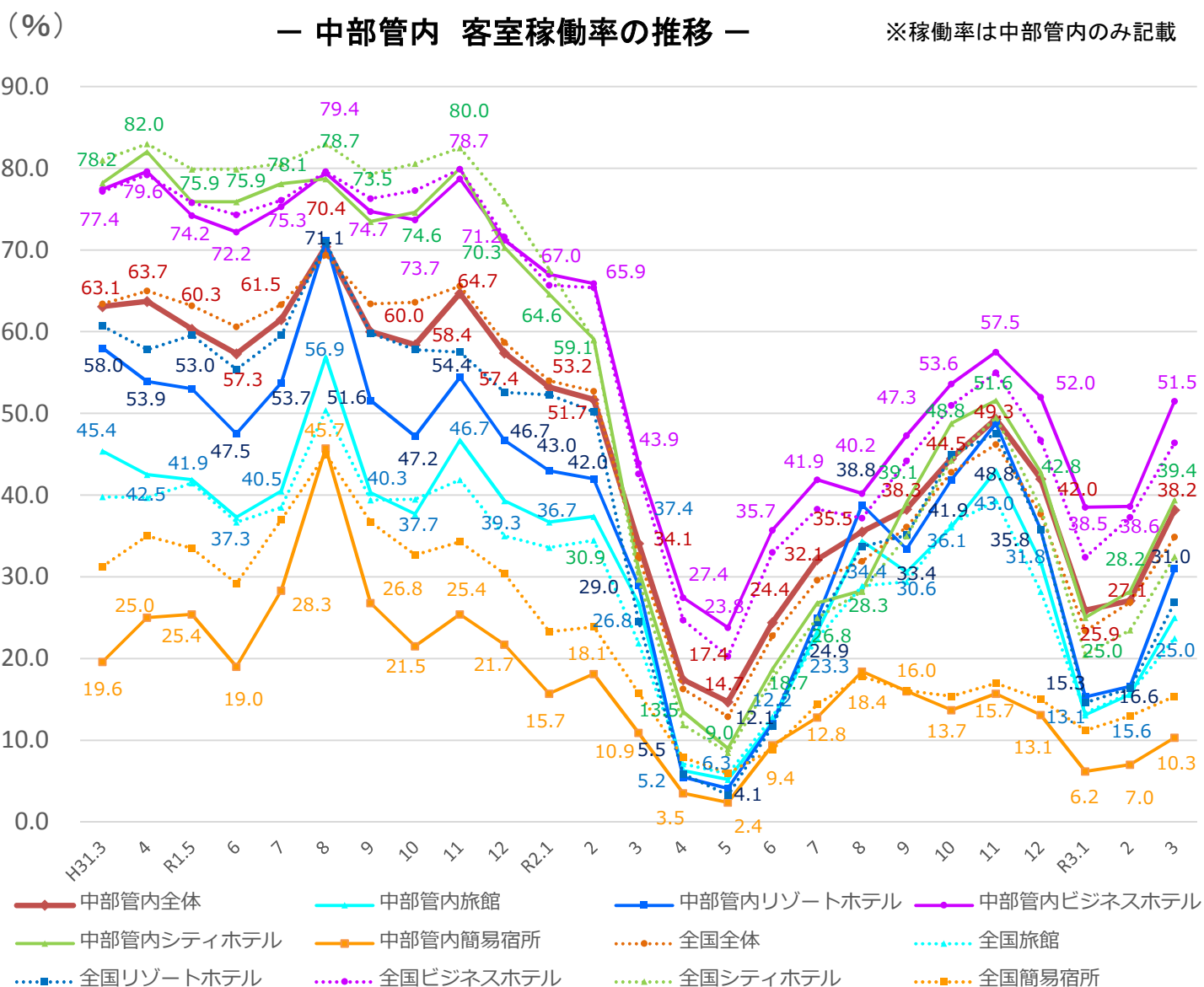
— 令和3年3月 客室稼働率（第2次速報）—

	全体			旅館			リゾートホテル			ビジネスホテル			シティホテル			簡易宿所		
	稼働率(%)	順位	前年同月比	稼働率(%)	順位	前年同月比	稼働率(%)	順位	前年同月比	稼働率(%)	順位	前年同月比	稼働率(%)	順位	前年同月比	稼働率(%)	順位	前年同月比
福井県	39.9	19	4.2	22.7	28	2.9	50.7	1	16.0	62.0	7	7.0	39.9	26	7.5	18.4	9	13.2
岐阜県	35.1	32	4.2	19.6	38	-4.2	21.6	38	-5.0	58.8	12	7.0	35.5	35	20.9	6.3	44	-3.0
静岡県	36.1	28	-1.7	29.6	4	-5.3	31.5	18	1.0	54.0	22	1.8	44.4	14	6.9	8.4	36	-4.3
愛知県	41.0	15	10.6	23.5	21	9.9	34.0	15	10.6	46.6	37	12.5	38.1	29	9.2	16.7	14	2.7
三重県	39.4	20	3.7	25.2	17	-2.4	31.9	17	3.3	53.0	24	4.3	34.6	37	-15.7	8.9	35	-0.1
中部管内	38.2	-	4.1	25.0	-	-1.8	31.0	-	2.0	51.5	-	7.6	39.4	-	8.5	10.3	-	-0.6
全国	34.9	-	2.5	22.5	-	0.6	26.9	-	2.4	46.4	-	3.8	32.5	-	2.8	15.4	-	-0.4

(中欄の順位は都道府県順位)

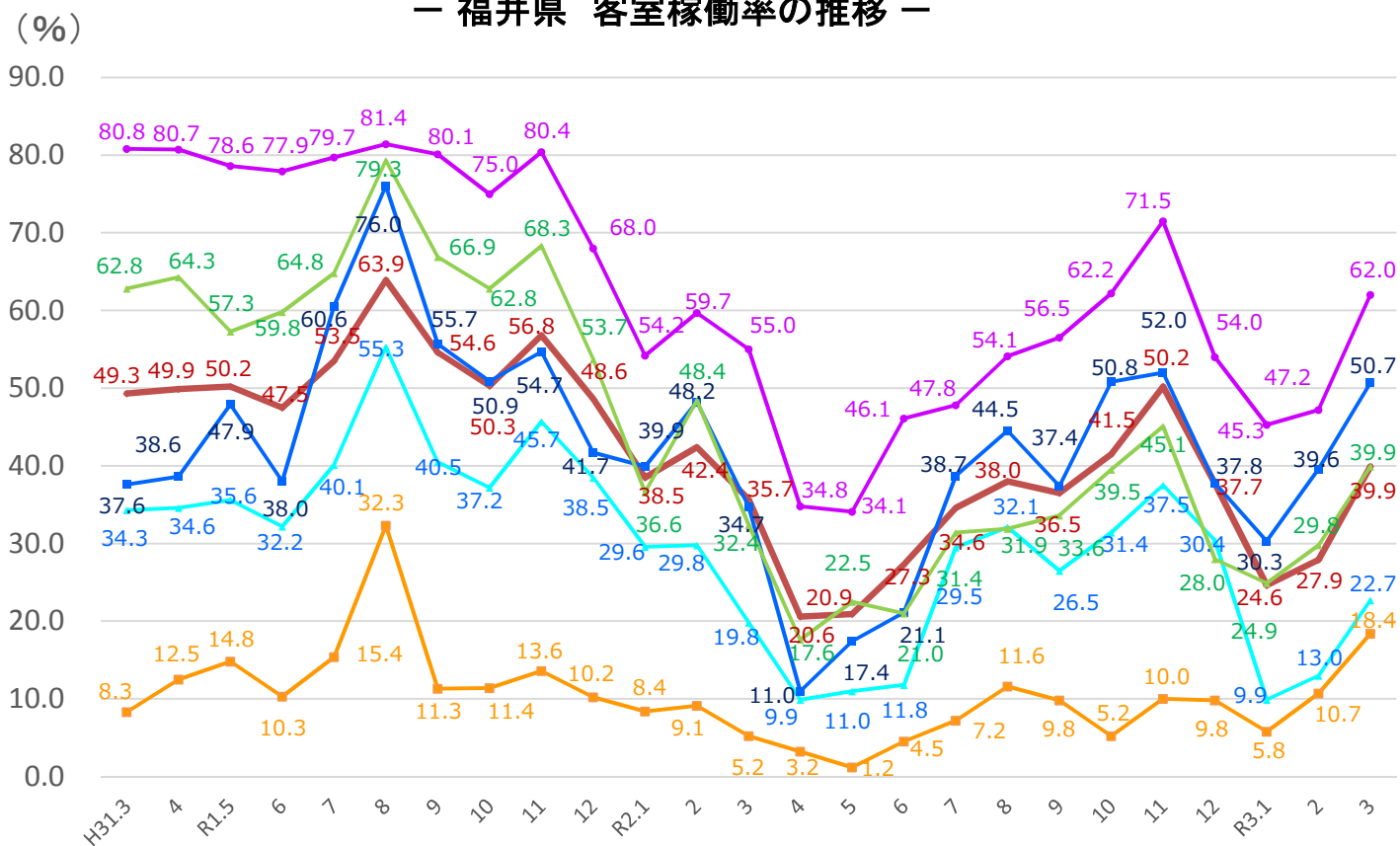
※観光庁「宿泊旅行統計調査」令和3年3月第2次速報による。

※従業者数10人未満の施設を含む。

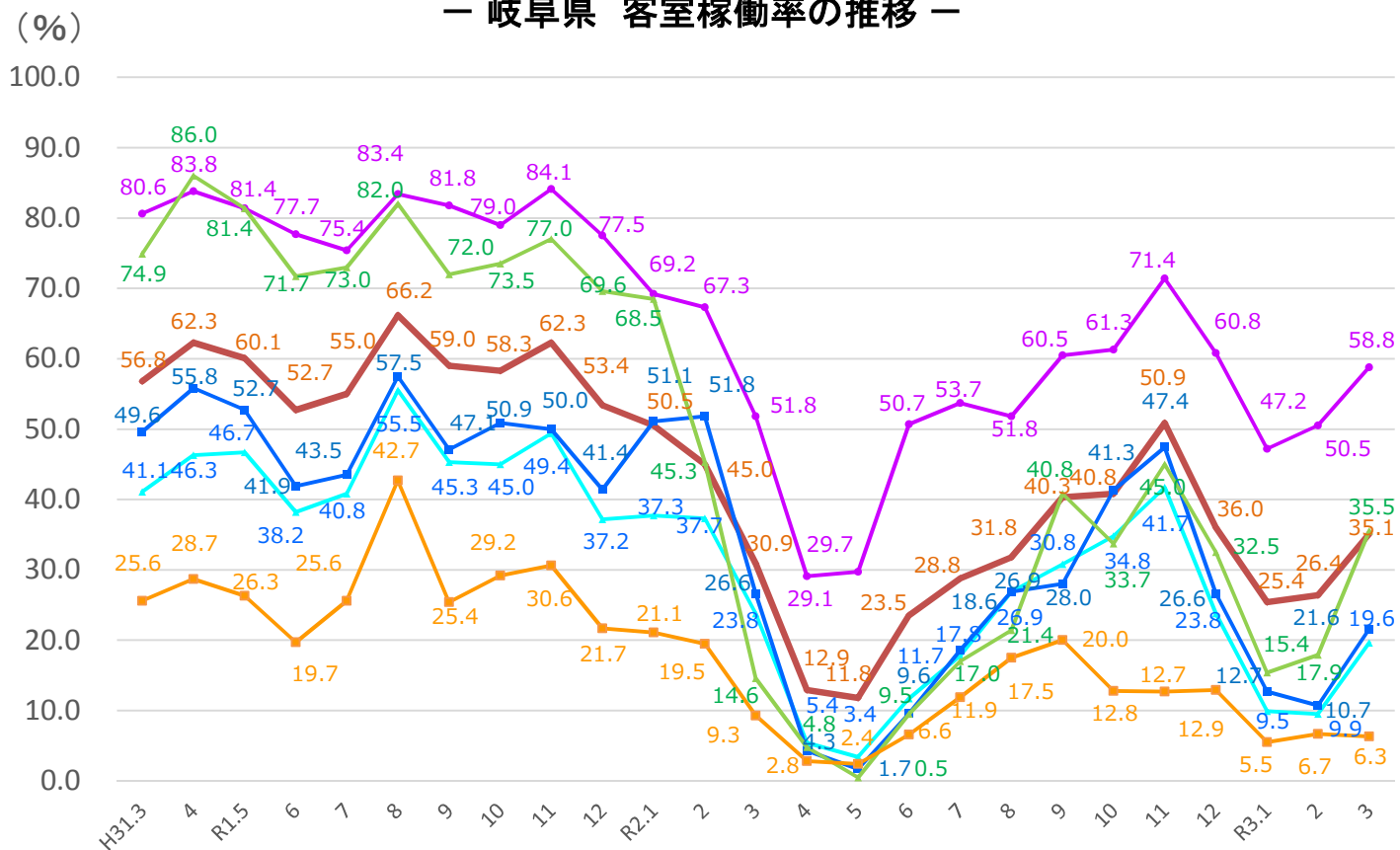


◆ 全体
 ◆ 旅館
 ◆ リゾートホテル
 ◆ ビジネスホテル
 ◆ シティホテル
 ◆ 簡易宿所

－ 福井県 客室稼働率の推移 －

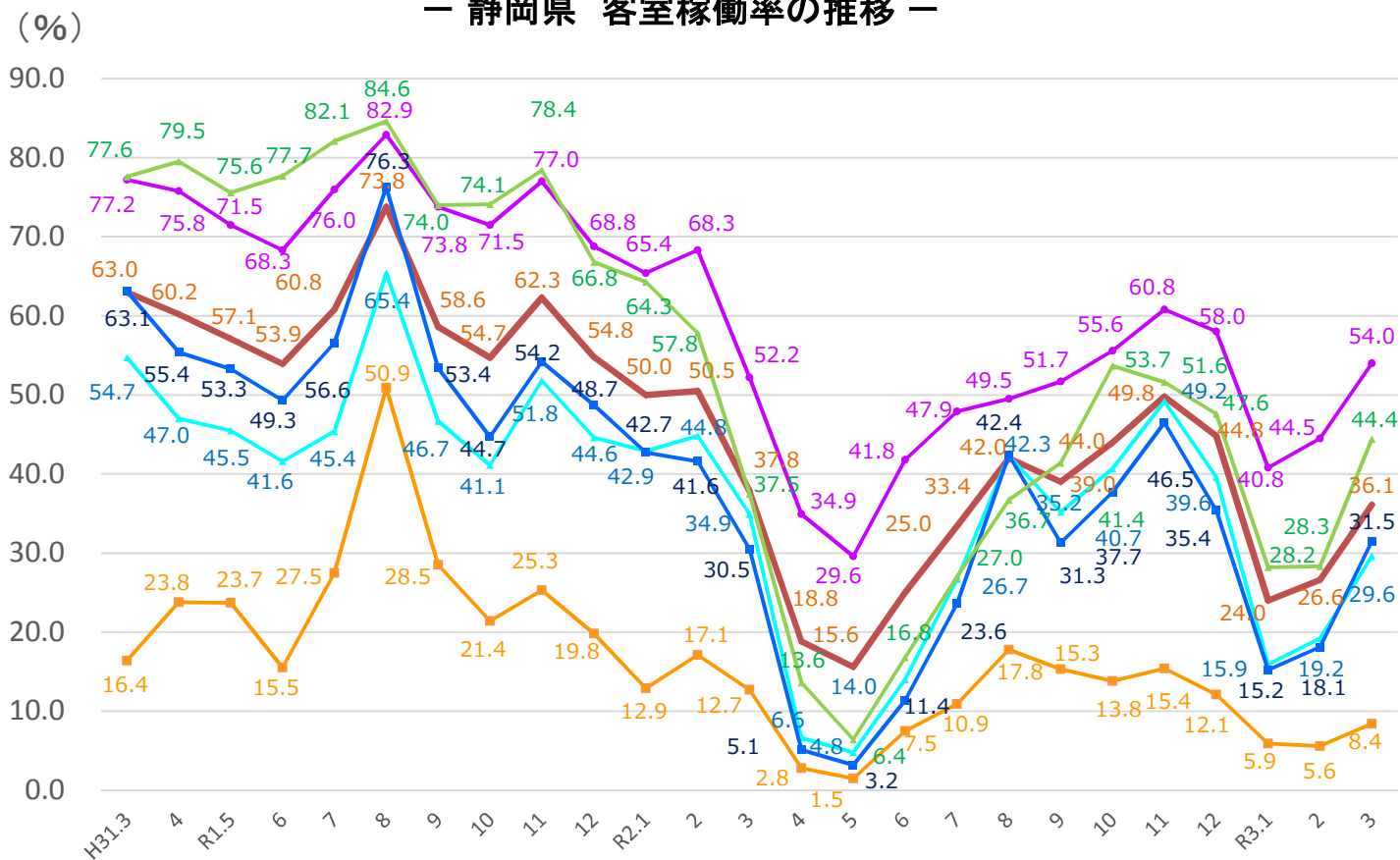


－ 岐阜県 客室稼働率の推移 －

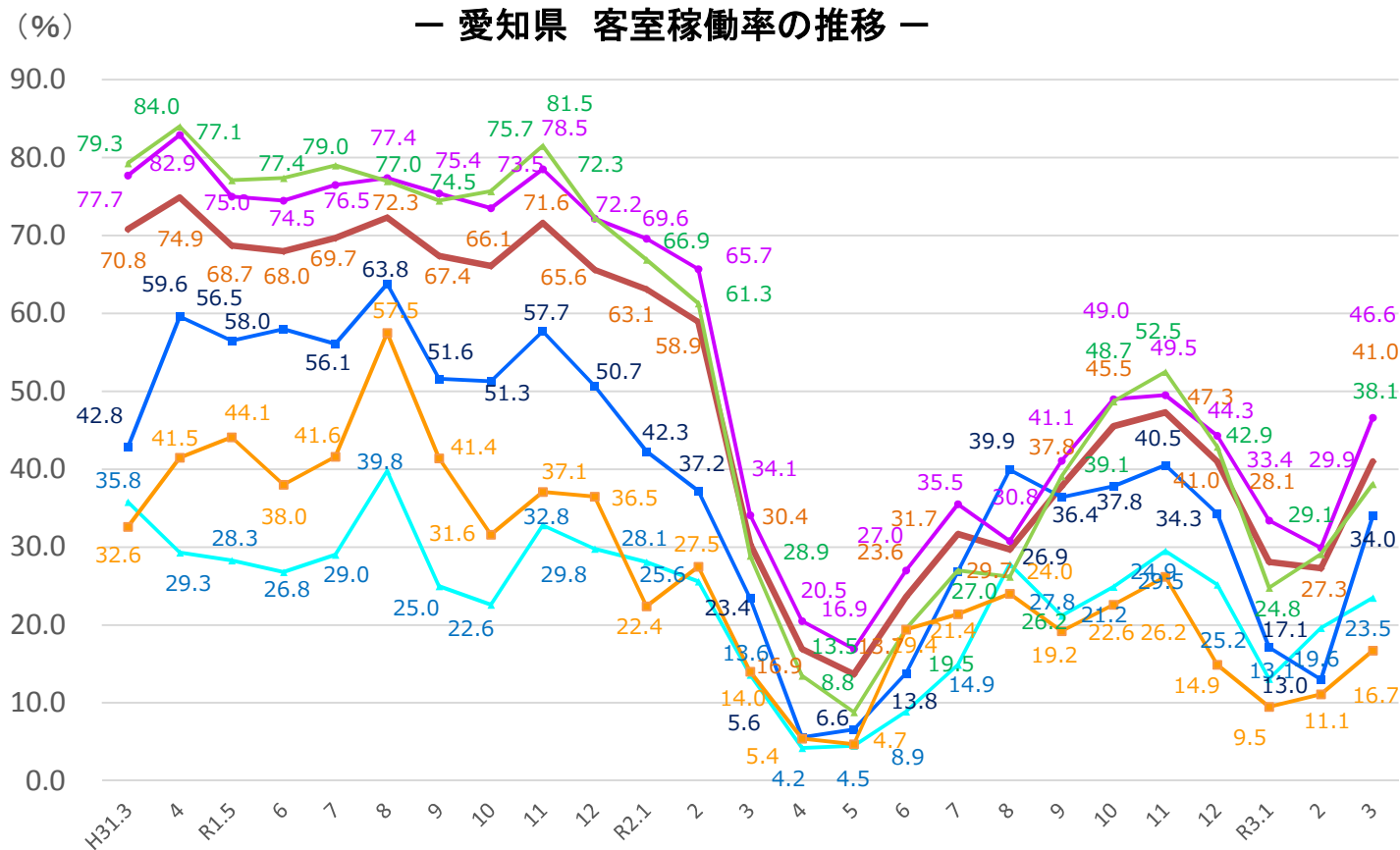


◆ 全体
 ◆ 旅館
 ◆ リゾートホテル
 ◆ ビジネスホテル
 ◆ シティホテル
 ◆ 簡易宿所

— 静岡県 客室稼働率の推移 —

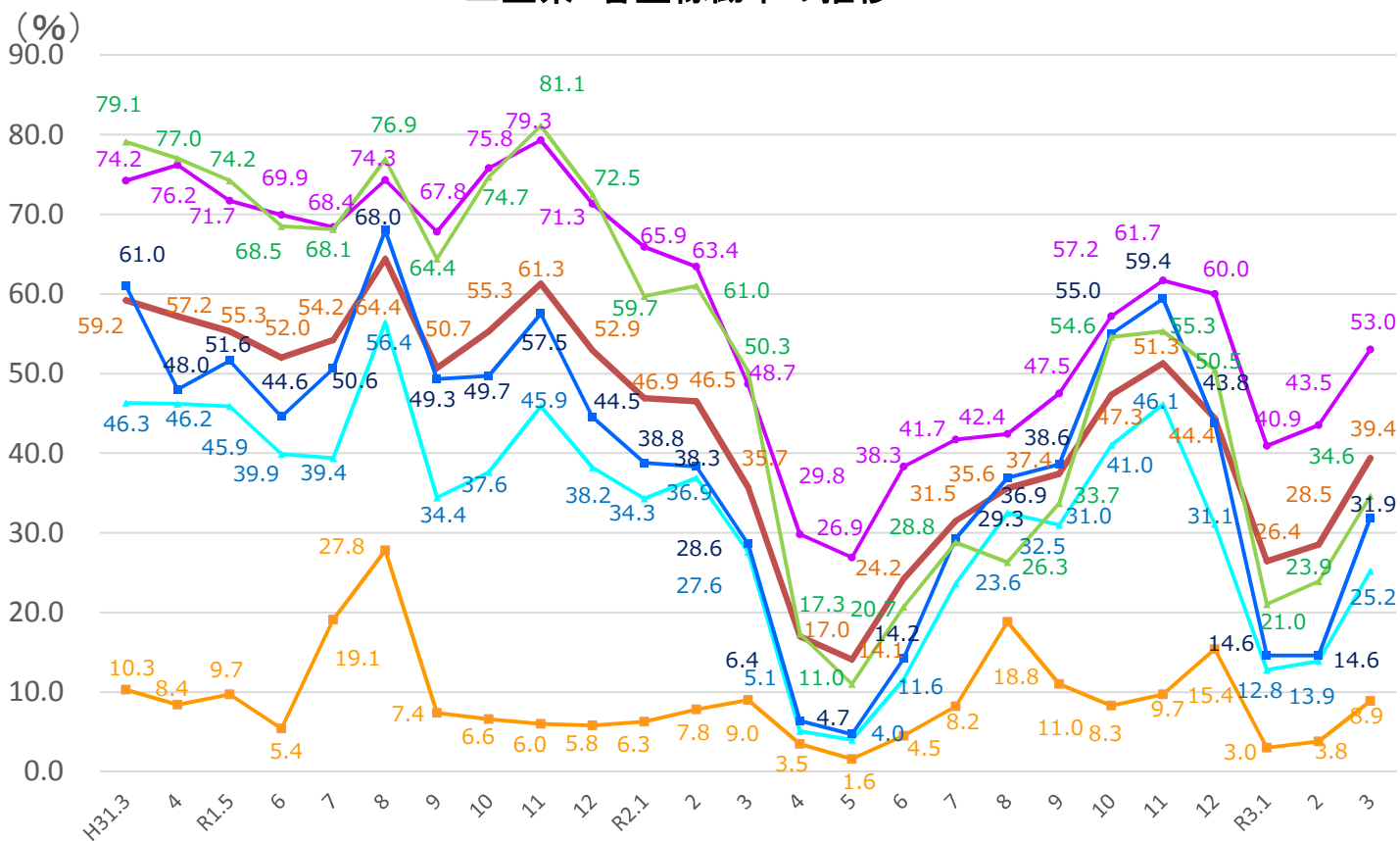


— 愛知県 客室稼働率の推移 —



◆ 全体
 ◆ 旅館
 ◆ リゾートホテル
 ◆ ビジネスホテル
 ◆ シティホテル
 ◆ 簡易宿所

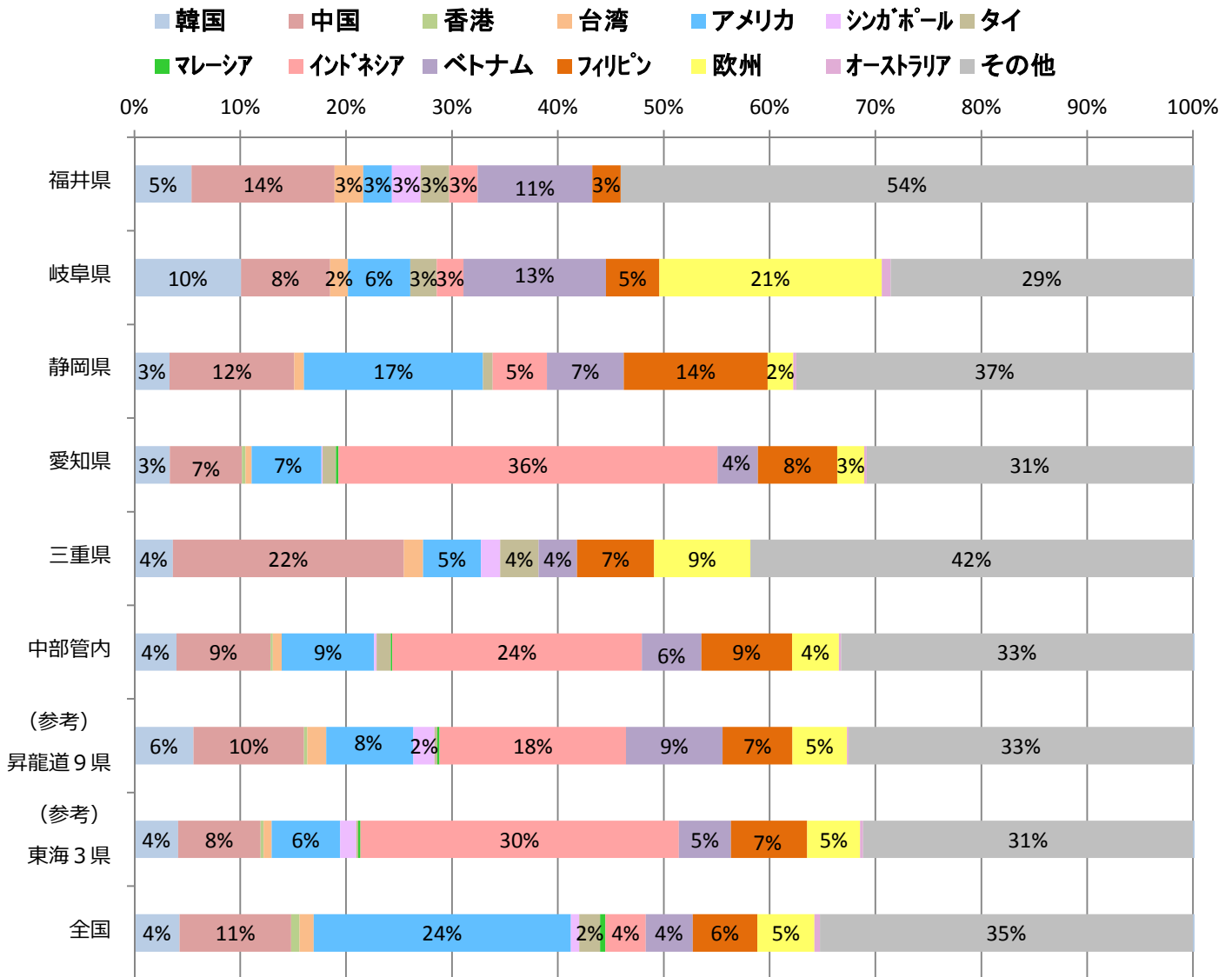
— 三重県 客室稼働率の推移 —



3. 国籍(出身地)別外国人延べ宿泊者数の割合

○中部管内では、第1位がインドネシア(24%)、第2位が中国(9%)、アメリカ(9%)、フィリピン(9%)で、上位4カ国で全体の51%を占める。

○全国との比較においては、中部管内では、インドネシア、フィリピン、ベトナムの割合が高い。



※観光庁「宿泊旅行統計調査」令和3年3月第2次速報による。
※構成比数値の2%未満は記載を省略している。

※従業者数10人以上の施設のため、合計値が一致しない場合がある。
※欧州は、英国・フランス・ドイツ・イタリア・スペインの5カ国。

(参考) 令和3年4月の第1次速報

○令和3年4月の全国の延べ宿泊者数(全体)は、2,396万人泊で、前年同月比+146.9%であった。そのうち、日本人延べ宿泊者数は、2,372万人泊で、前年同月比+149.6%、外国人延べ宿泊者数は、24万人泊で、前年同月比+19.6%となり、延べ宿泊者全体に占める外国人宿泊者の割合は1.0%であった。

※ 令和3年4月の第1次速報には県別データは公表されていない。

(参考) 観光庁発表URL https://www.mlit.go.jp/kankocho/news02_000446.html