

中部運輸局観光部

令和3年7月13日
定例記者懇談会発表



＜お問い合わせ先＞
中部運輸局 観光部観光企画課
担当 松野、宇佐美
TEL : 052-952-8045

宿泊旅行統計調査
令和3年4月分＜速報値＞

1. 延べ宿泊者数

- 令和3年4月の中部管内の延べ宿泊者数(全体)は、279万人泊、平成31年同月比-48.1%(前年同月比+126.6%)であった。
- そのうち日本人延べ宿泊者数は、277万人泊、平成31年同月比-39.4%(前年同月比+127.3%)、外国人延べ宿泊者数は、2万人泊、平成31年同月比-97.9%(前年同月比+47.2%)であった。

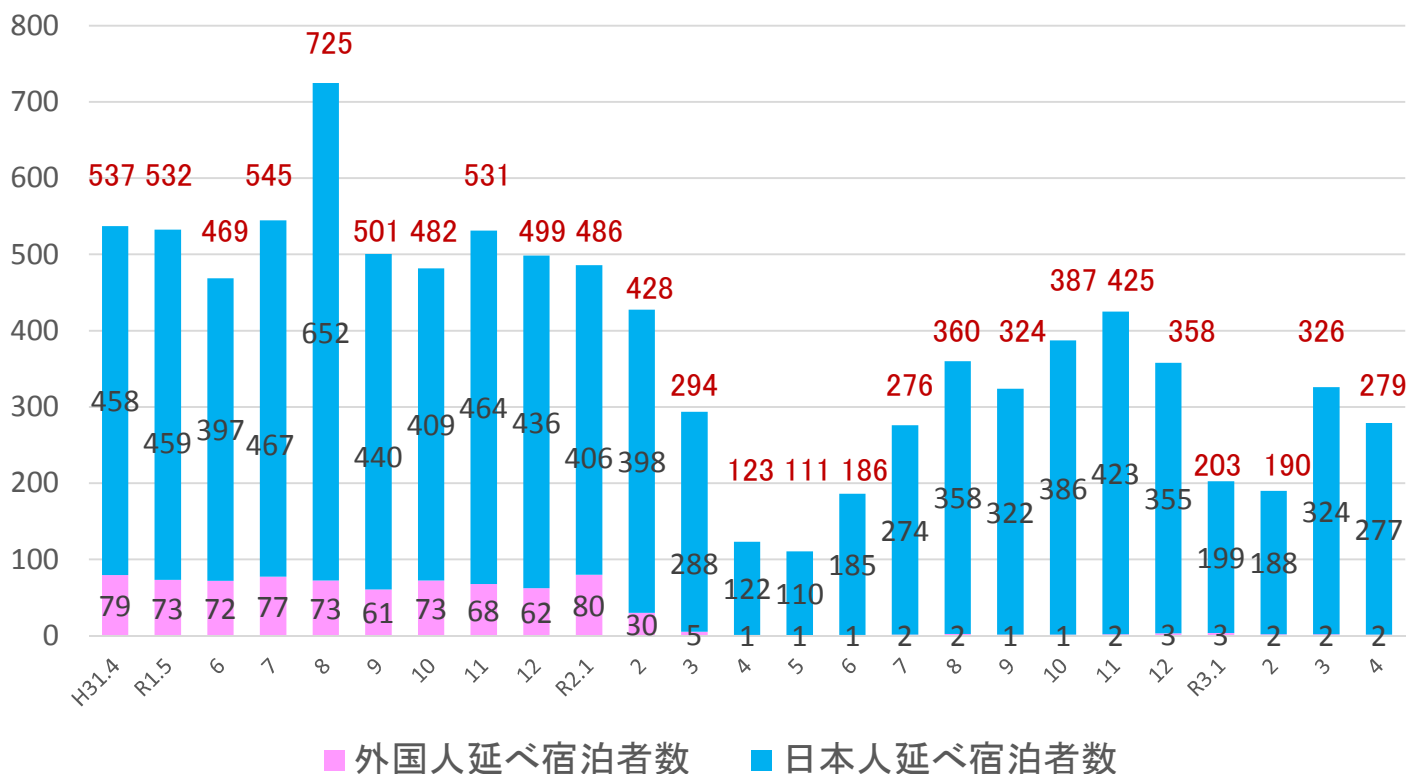
単位:千人泊

	延べ宿泊者数(全体)			日本人延べ宿泊者数			外国人延べ宿泊者数			(参考)外国人比率	
	平成31年 令和2年	令和3年	平成31年 前年同月比	平成31年 令和2年	令和3年	平成31年 前年同月比	平成31年 令和2年	令和3年	平成31年 前年同月比	令和2年	令和3年
福 井 県	321	154	-52.0%	310	154	-50.4%	11	1	-94.6%	1.5%	0.4%
	92		67.8%	91		69.6%	1		-54.1%		
岐 阜 県	641	285	-55.5%	455	284	-37.5%	186	1	-99.4%	0.9%	0.4%
	131		117.7%	130		118.8%	1		-3.3%		
静 岡 県	1,954	1,070	-45.3%	1,732	1,065	-38.5%	222	5	-97.7%	0.8%	0.5%
	461		132.0%	457		132.8%	4		38.7%		
愛 知 県	1,706	932	-45.4%	1,371	922	-32.7%	335	9	-97.2%	0.9%	1.0%
	402		131.5%	399		131.3%	4		146.6%		
三 重 県	750	349	-53.4%	709	349	-50.8%	40	0	-99.0%	0.9%	0.1%
	145		140.9%	144		142.8%	1		-67.4%		
中部管内計	5,371	2,790	-48.1%	4,577	2,773	-39.4%	794	17	-97.9%	0.9%	0.6%
	1,231		126.6%	1,220		127.3%	11		47.2%		
(参考) 昇龍道9県計	8,310	4,066	-51.1%	7,132	4,046	-43.3%	1,178	21	-98.3%	1.0%	0.5%
	1,761		130.9%	1,744		132.0%	17		22.1%		
(参考) 東海3県計	3,096	1,566	-49.4%	2,535	1,555	-38.6%	561	11	-98.1%	0.9%	0.7%
	678		130.8%	672		131.4%	6		73.6%		
全 国	50,719	22,444	-55.7%	39,434	22,220	-43.7%	11,284	225	-98.0%	2.3%	1.0%
	10,808		107.7%	10,560		110.4%	248		-9.3%		

※観光庁「宿泊旅行統計調査」平成31年(令和元年)確定値、令和2年確定値、令和3年4月第2次速報による。
※従業者数10人未満の施設を含む。 ※端数処理の関係で合計値及び割合が異なることがある。

(万人泊)

－ 中部管内 延べ宿泊者数の推移 －

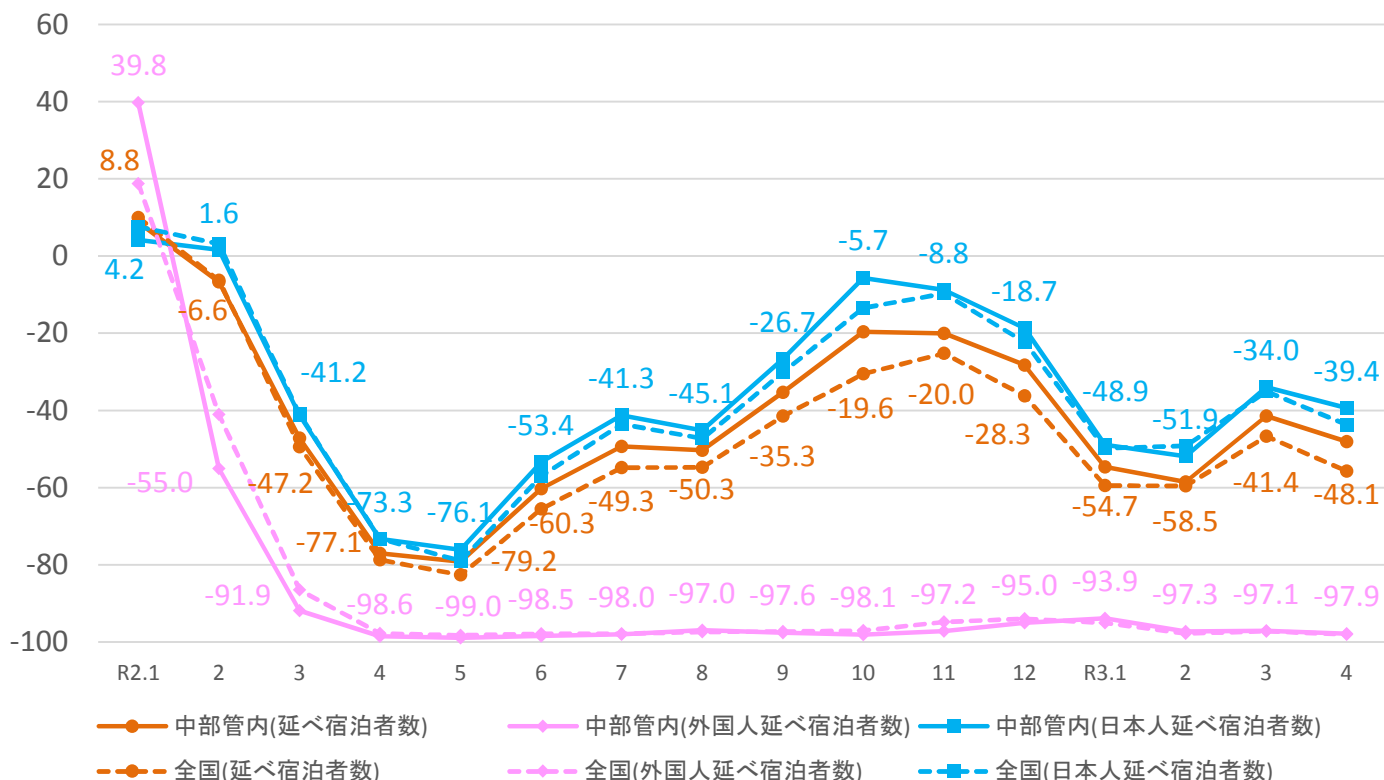


※表の上の数値は、日本人及び外国人の延べ宿泊者数を合計した全体の数値である。

－ 中部管内 延べ宿泊者数平成31年（令和元年）同月比の推移 －

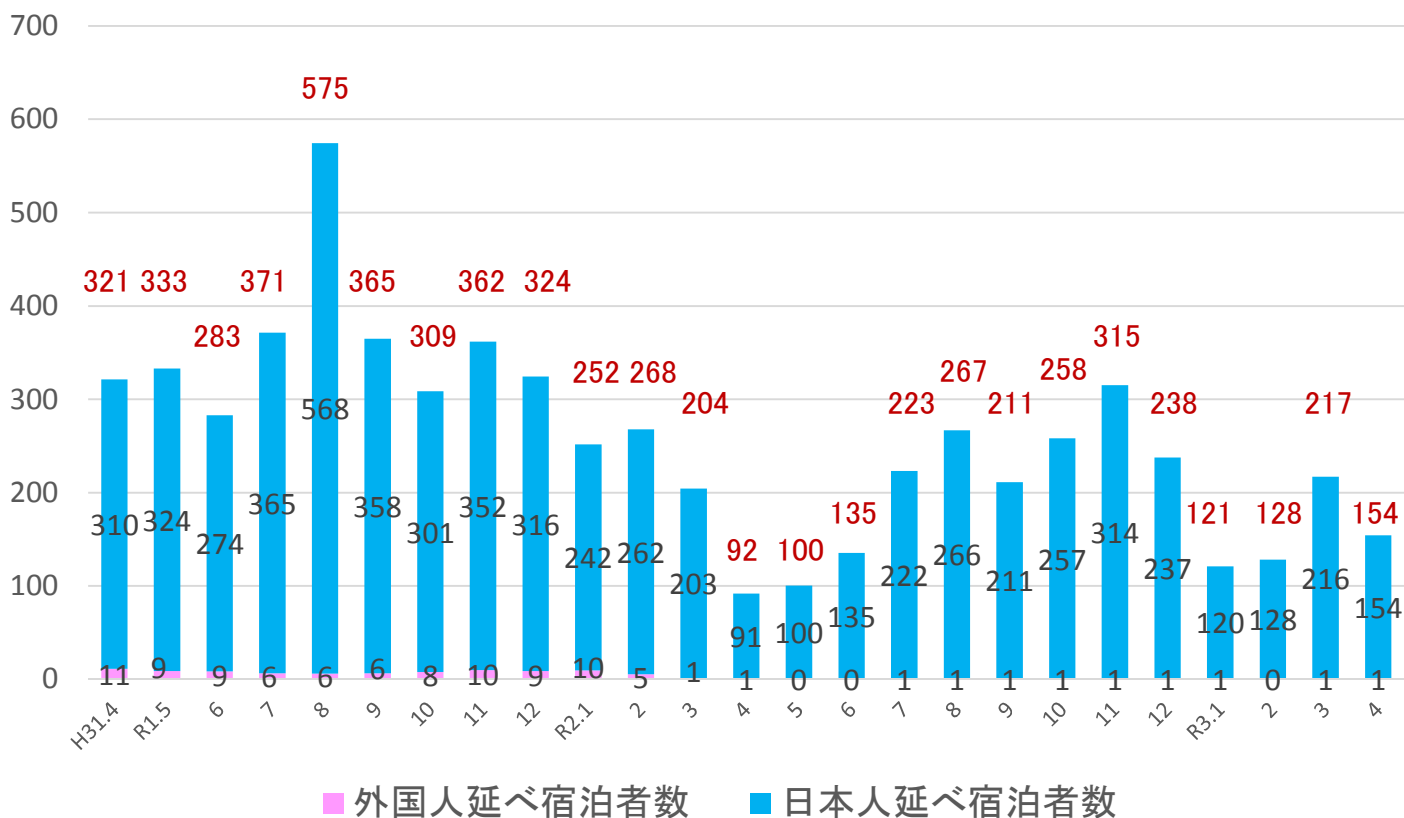
(%)

※平成31年(令和元年)同月比は中部管内のみ記載



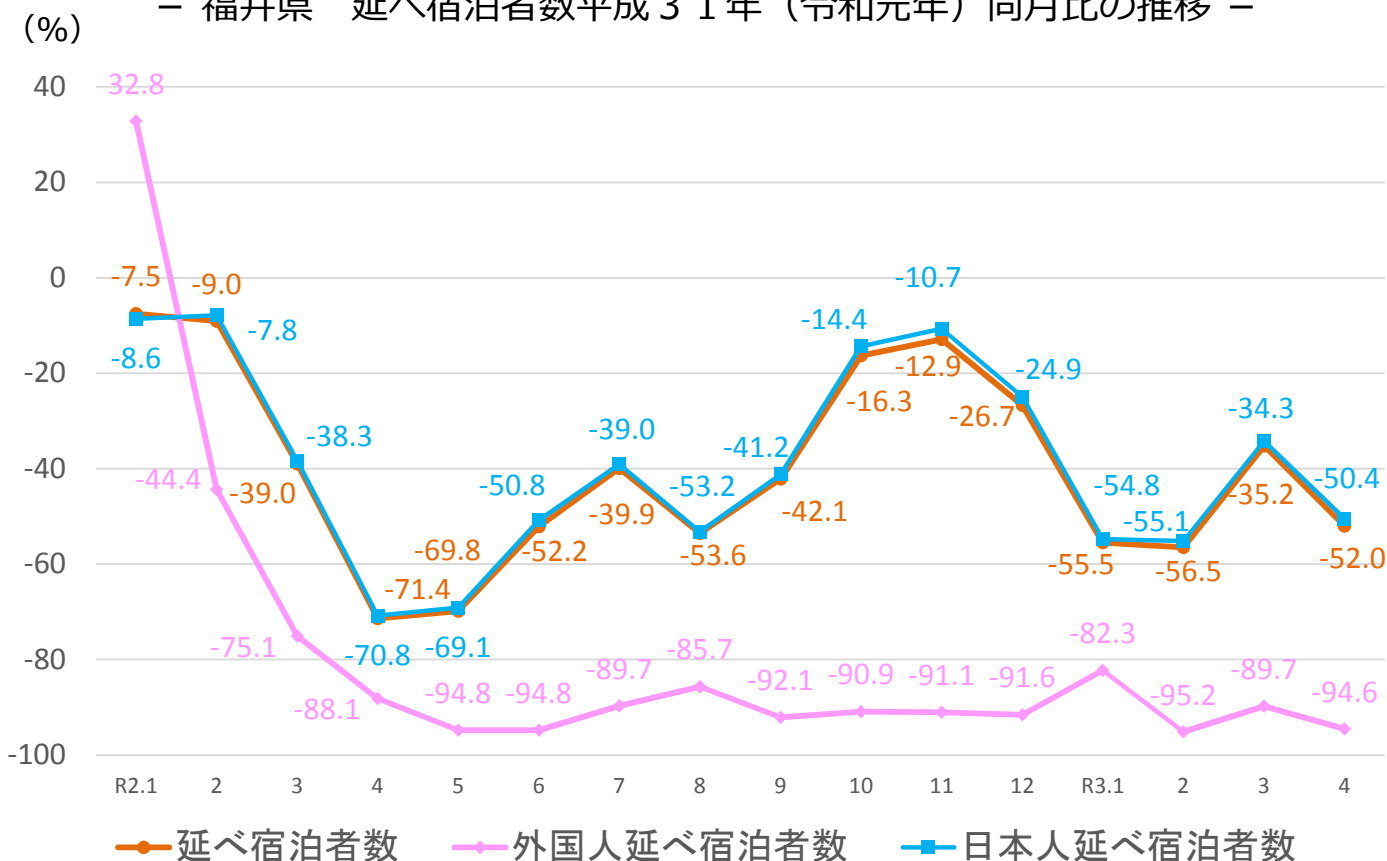
(千人泊)

－ 福井県 延べ宿泊者数の推移 －



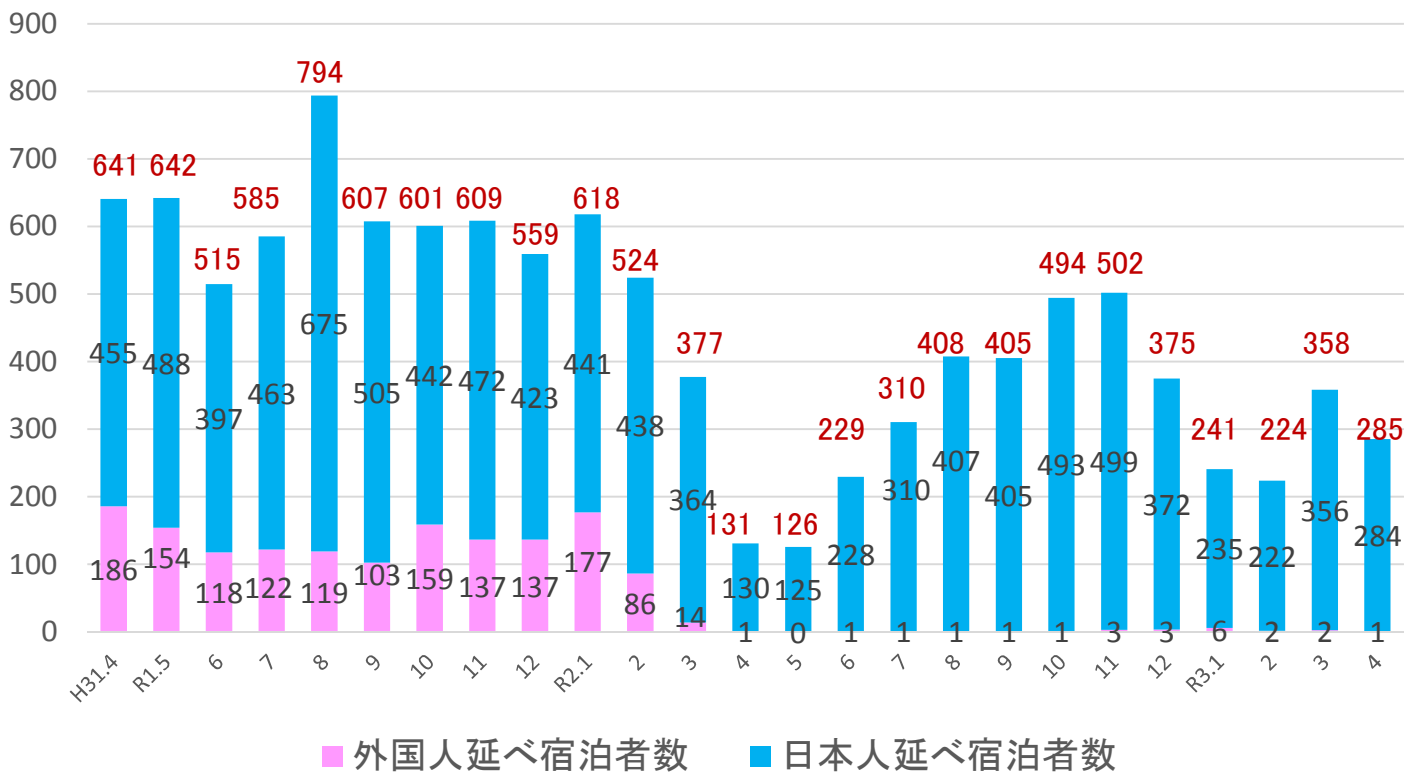
※表の上の数値は、日本人及び外国人の延べ宿泊者数を合計した全体の数値である。

－ 福井県 延べ宿泊者数平成31年（令和元年）同月比の推移 －



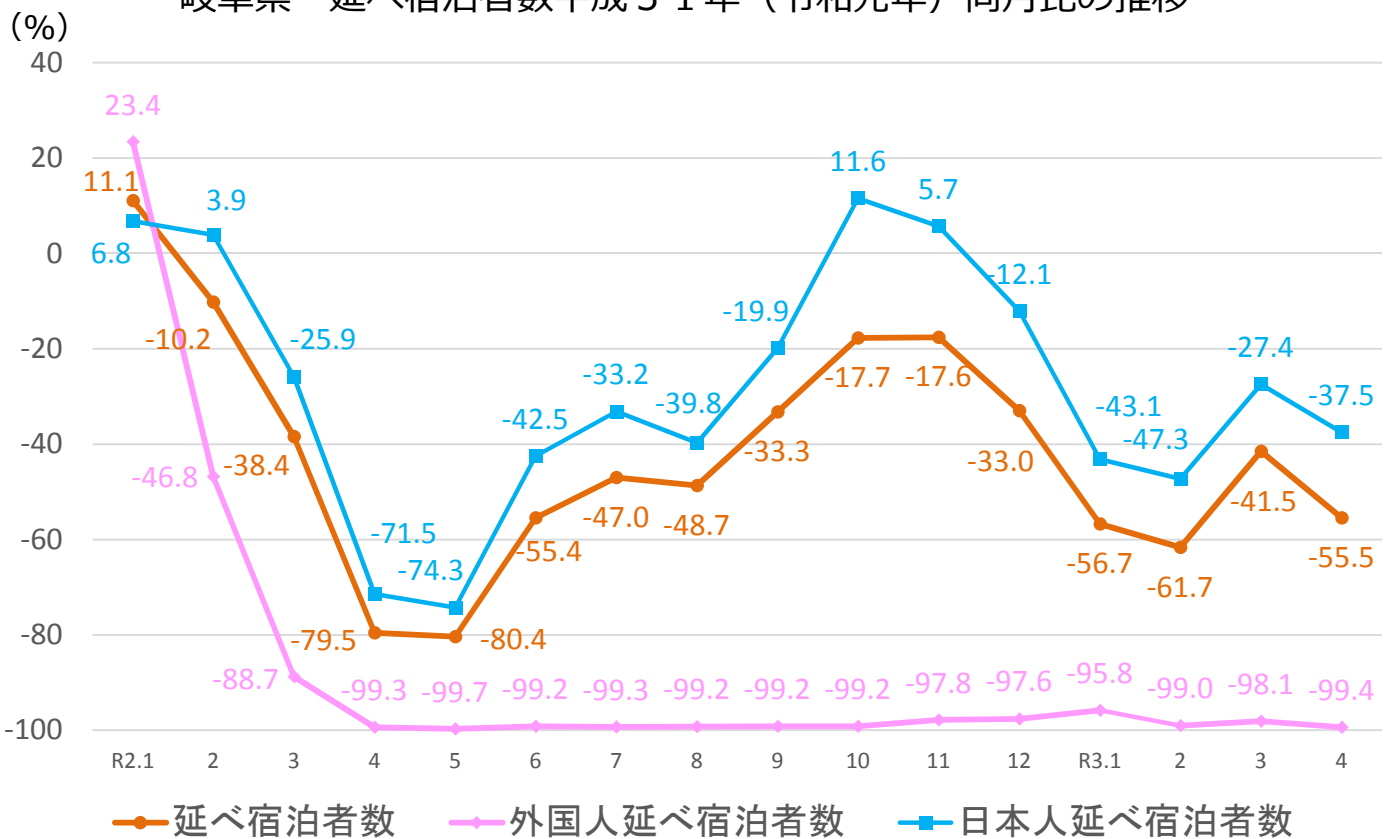
(千人泊)

－ 岐阜県 延べ宿泊者数の推移 －

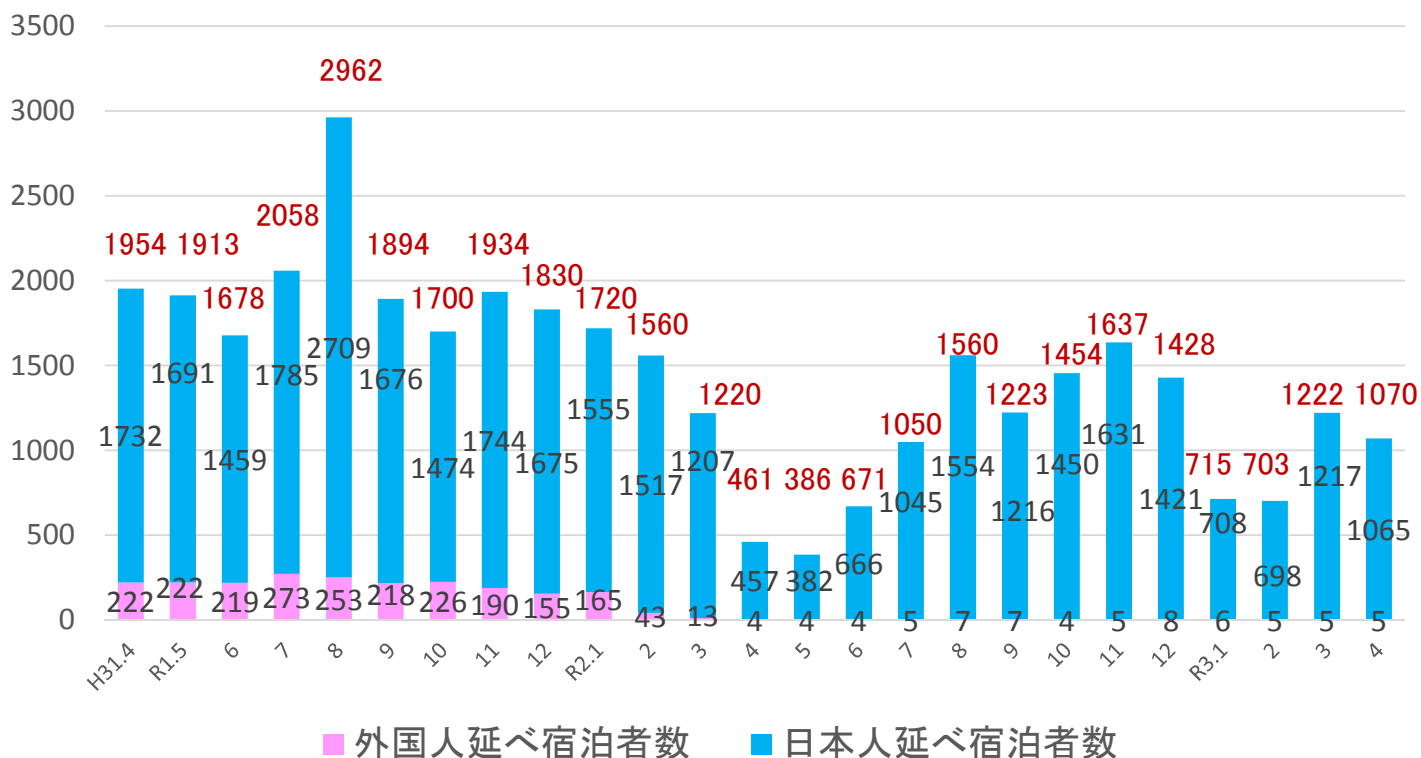


※表の上の数値は、日本人及び外国人の延べ宿泊者数を合計した全体の数値である。

－ 岐阜県 延べ宿泊者数平成31年（令和元年）同月比の推移 －

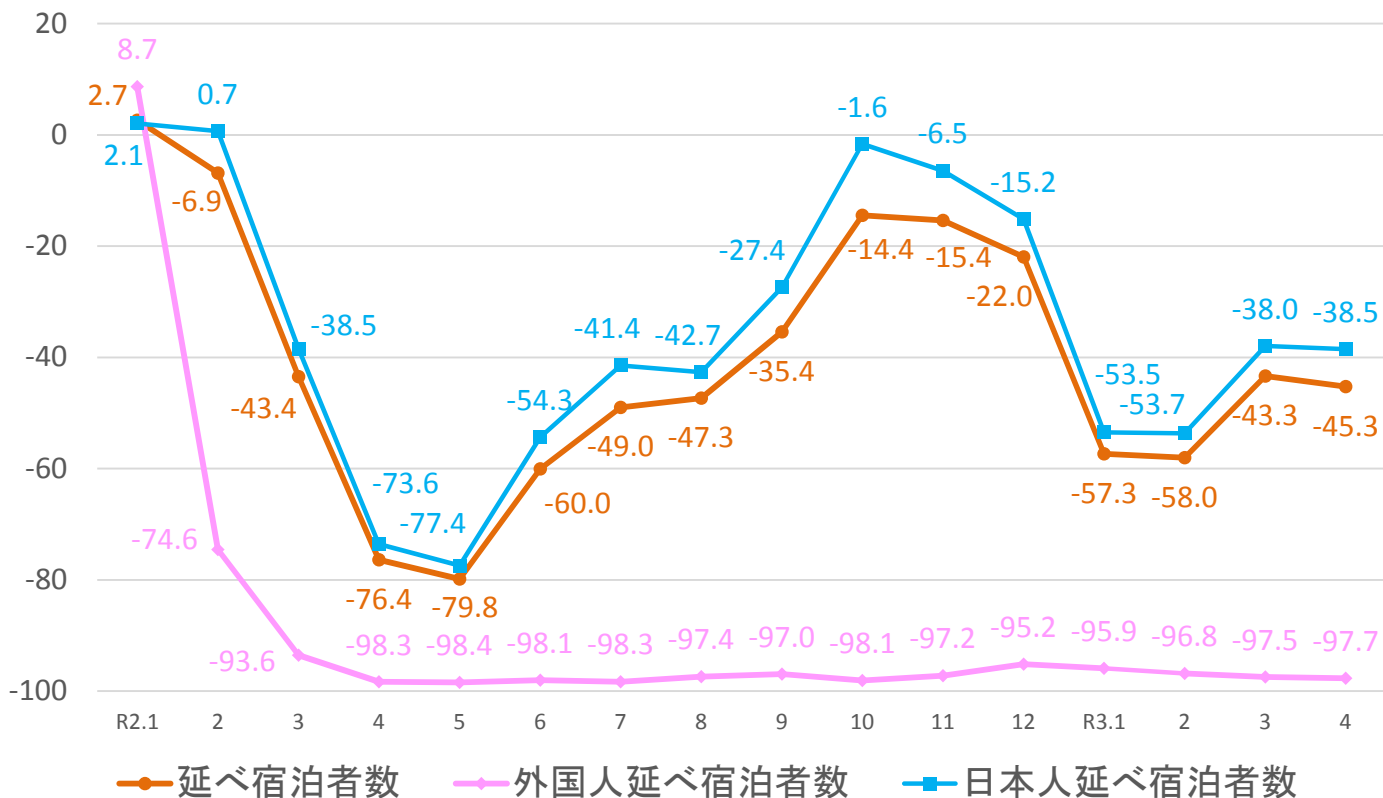


(千人泊) — 静岡県 延べ宿泊者数の推移 —



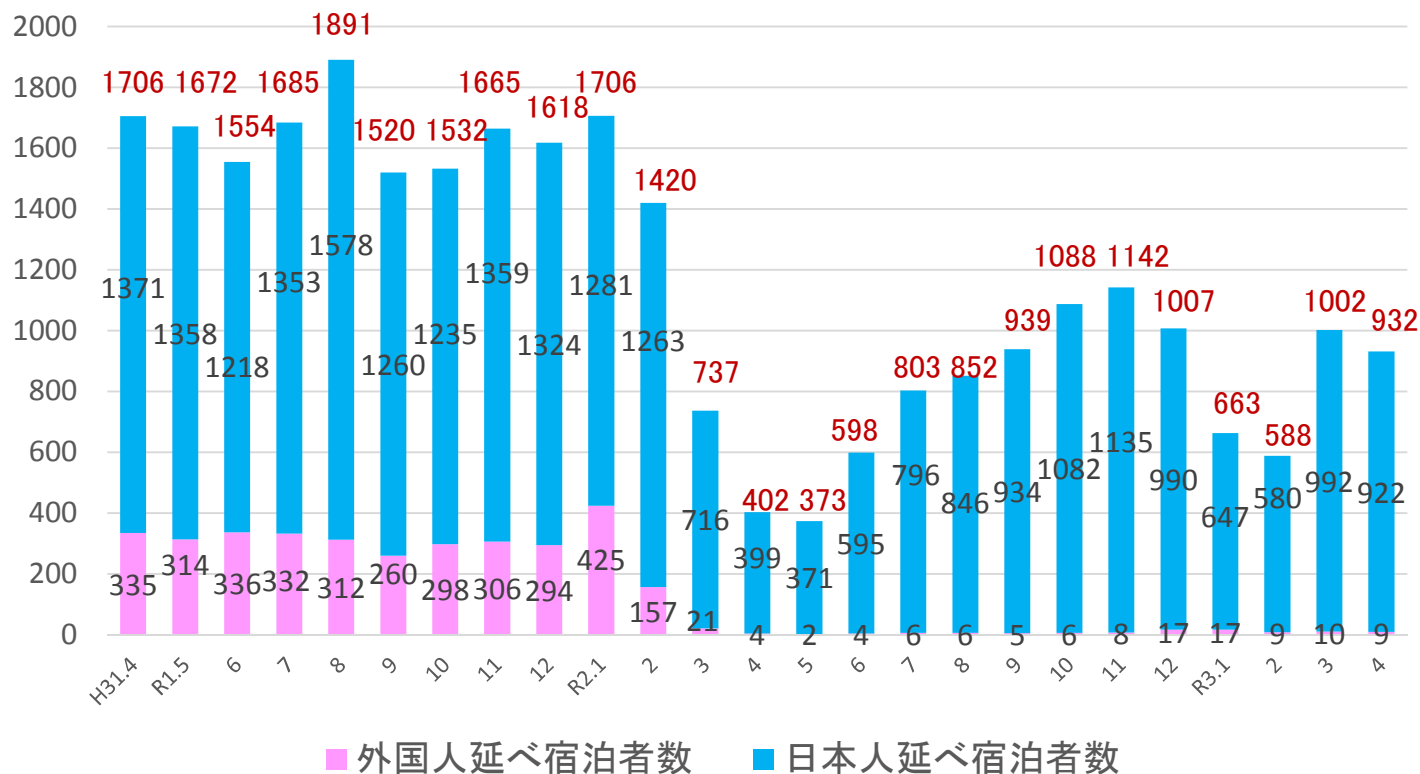
※表の上の数値は、日本人及び外国人の延べ宿泊者数を合計した全体の数値である。

(%) — 静岡県 延べ宿泊者数平成31年(令和元年)同月比の推移 —



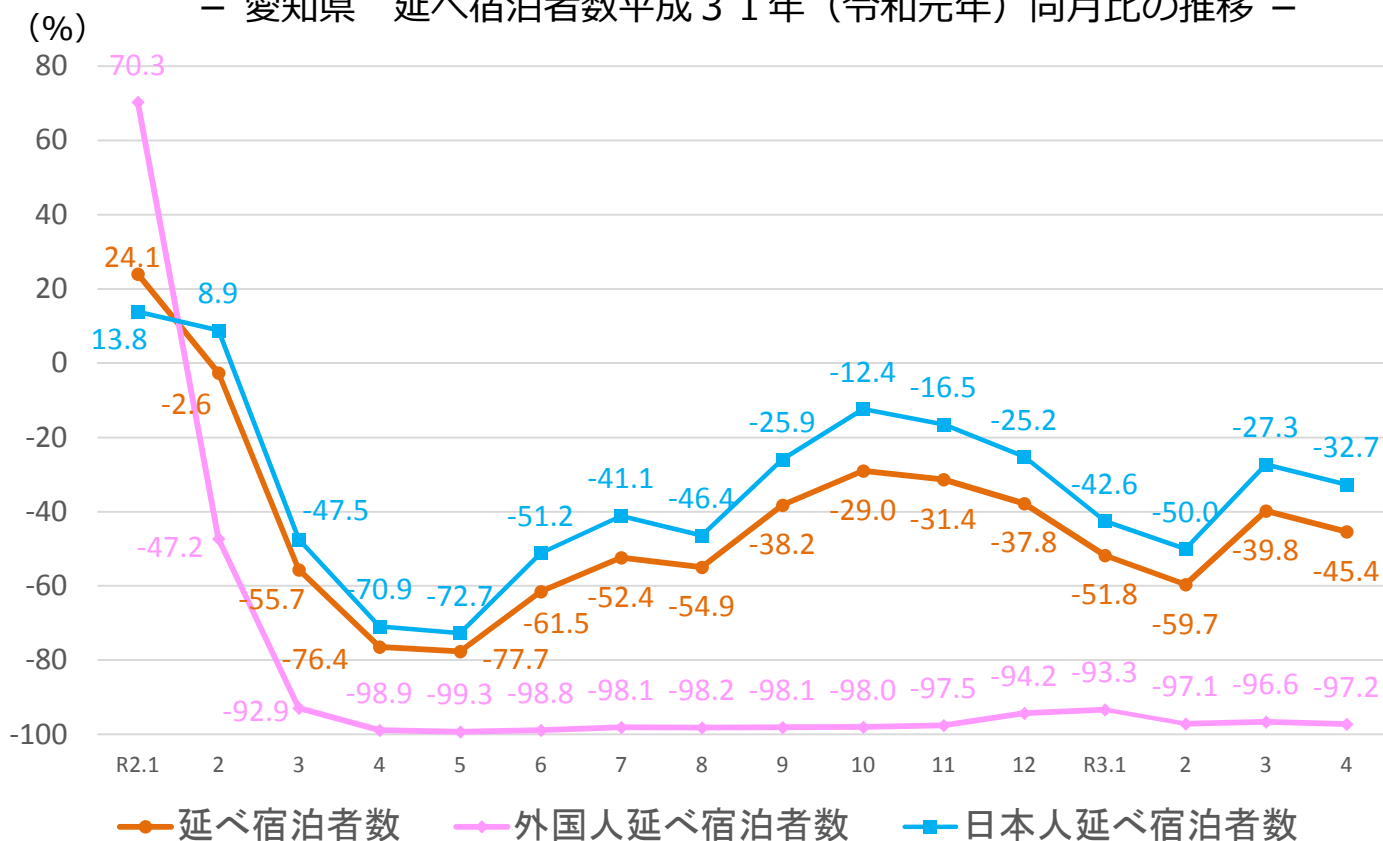
(千人泊)

－ 愛知県 延べ宿泊者数の推移 －



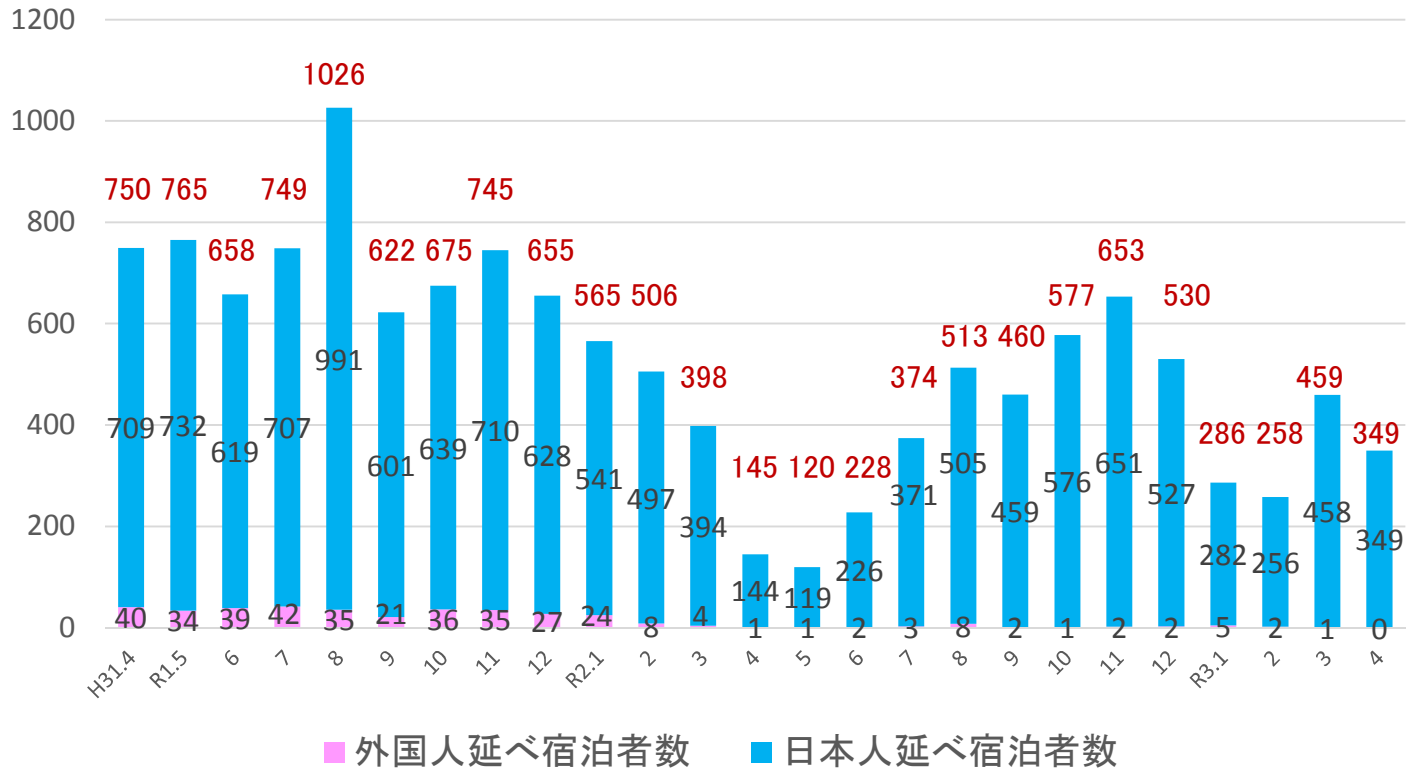
※表の上の数値は、日本人及び外国人の延べ宿泊者数を合計した全体の数値である。

－ 愛知県 延べ宿泊者数平成31年（令和元年）同月比の推移 －



(千人泊)

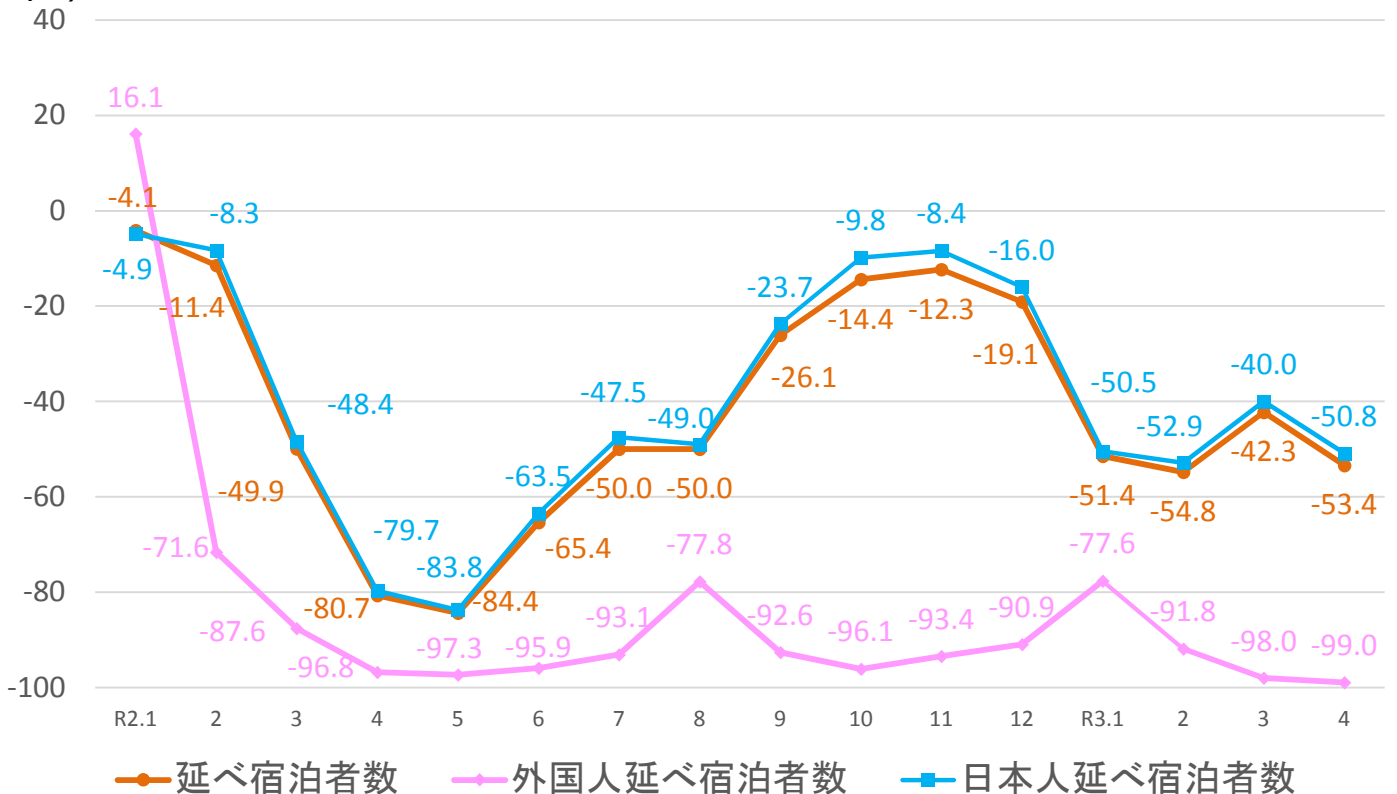
－ 三重県 延べ宿泊者数の推移 －



※表の上の数値は、日本人及び外国人の延べ宿泊者数を合計した全体の数値である。

(%)

－ 三重県 延べ宿泊者数平成31年（令和元年）同月比の推移 －



2. 客室稼働率

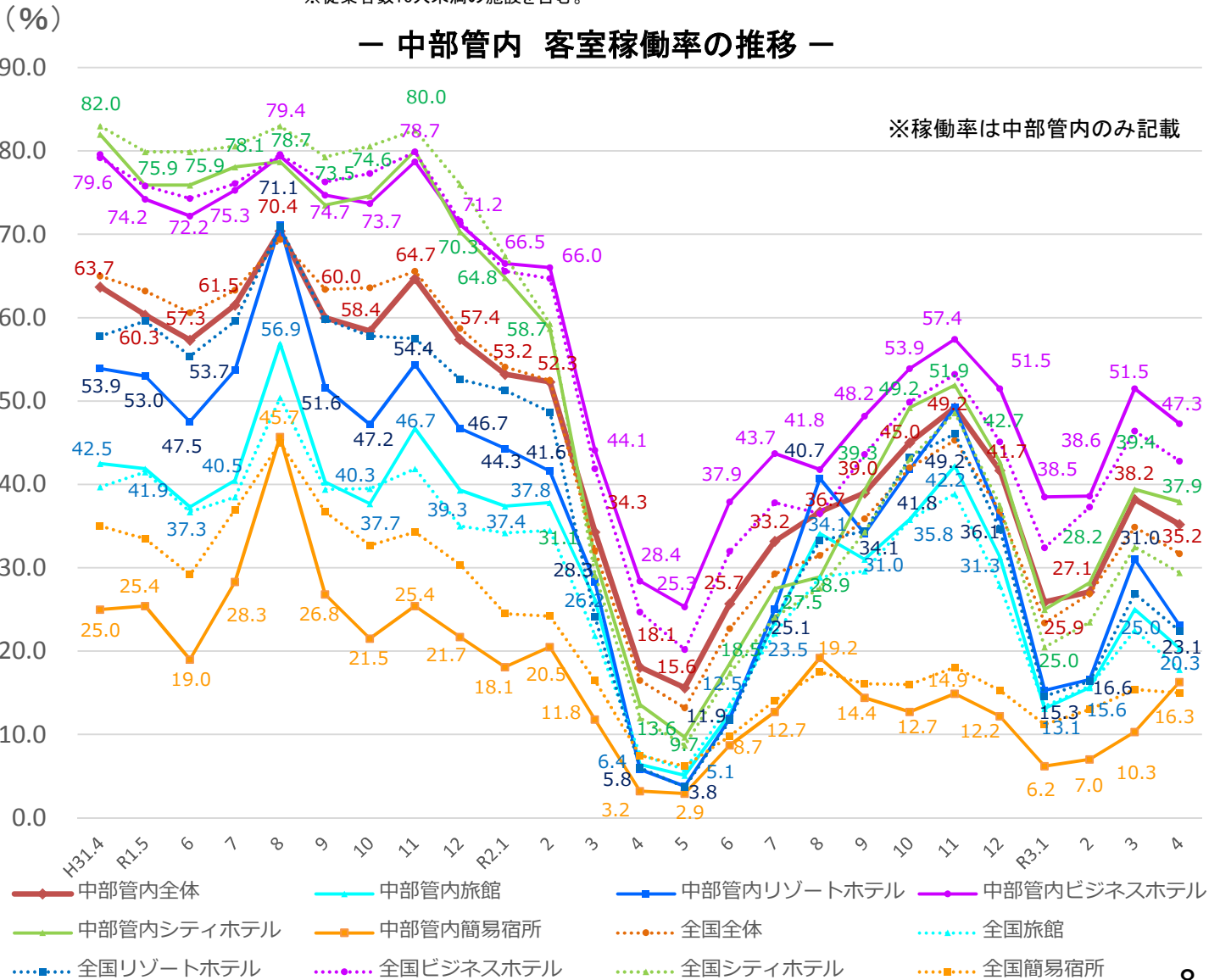
○中部管内の客室稼働率は、**全体で35.2%**であった。宿泊施設のタイプ別では、**旅館で20.3%**、**リゾートホテルで23.1%**、**ビジネスホテルで47.3%**、**シティホテルで37.9%**、**簡易宿所で16.3%**であった。

—令和3年4月 客室稼働率（第2次速報）—

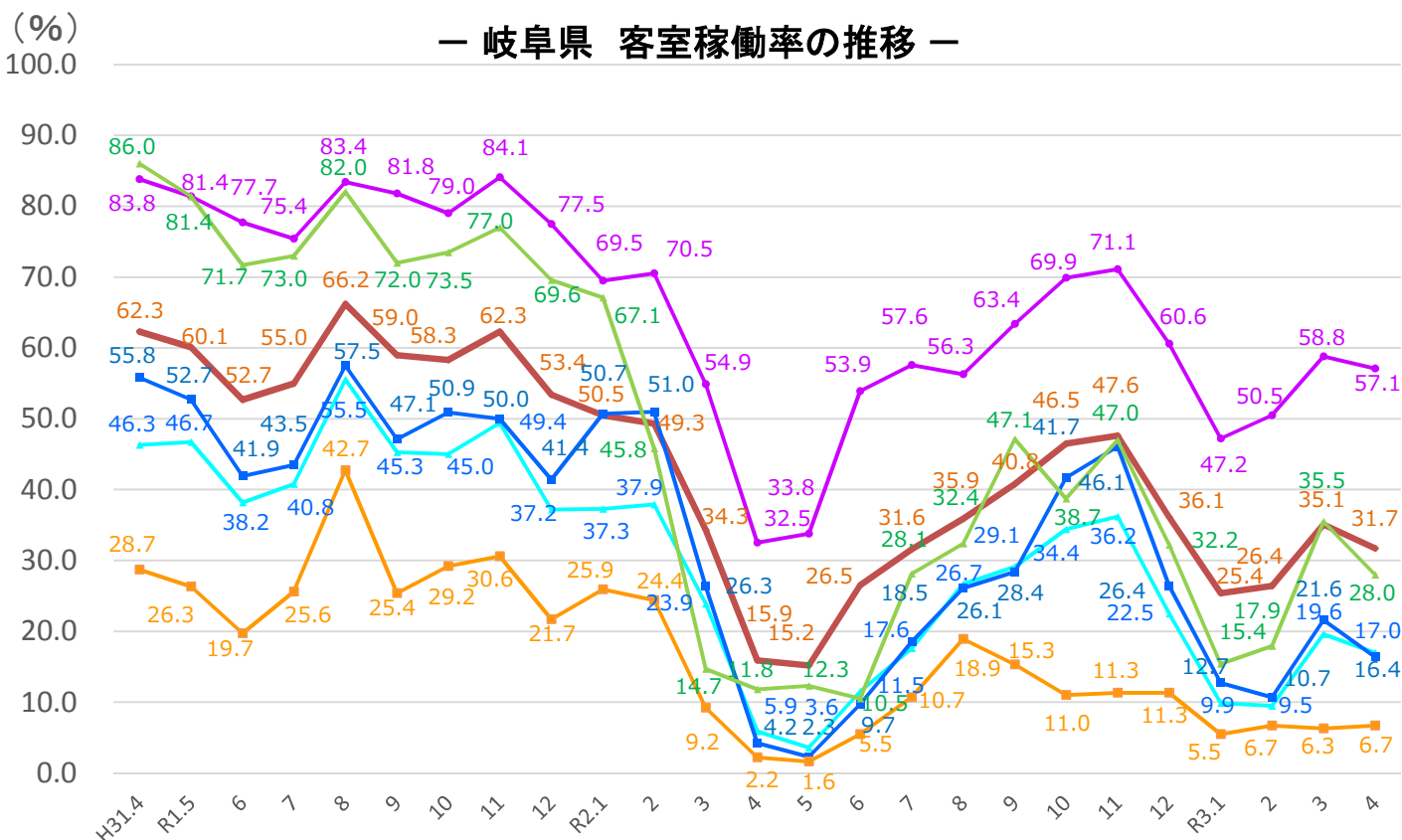
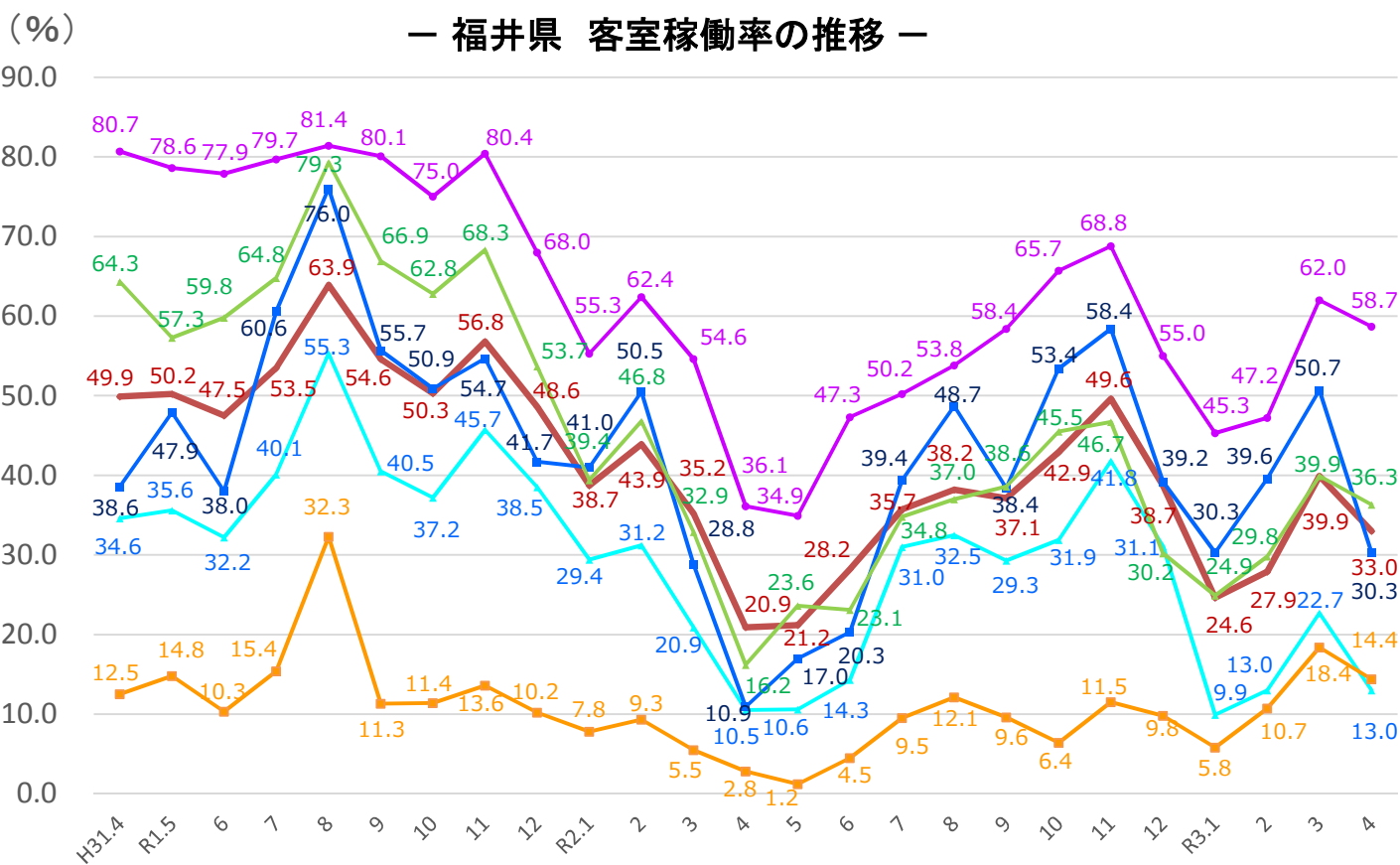
	全体			旅館			リゾートホテル			ビジネスホテル			シティホテル			簡易宿所		
	稼働率 (%)	順位	平成31年 同月差 前年 同月差	稼働率 (%)	順位	平成31年 同月差 前年 同月差	稼働率 (%)	順位	平成31年 同月差 前年 同月差	稼働率 (%)	順位	平成31年 同月差 前年 同月差	稼働率 (%)	順位	平成31年 同月差 前年 同月差	稼働率 (%)	順位	平成31年 同月差 前年 同月差
福井県	33.0	25	-16.9 12.1	13.0	42	-21.6 2.5	30.3	8	-8.3 19.4	58.7	3	-22.0 22.6	36.3	26	-28.0 20.1	14.4	16	1.9 11.6
岐阜県	31.7	32	-30.6 15.8	17.0	28	-29.3 11.1	16.4	38	-39.4 12.2	57.1	6	-26.7 24.6	28.0	40	-58.0 16.2	6.7	39	-4.1 4.5
静岡県	34.3	20	-25.9 15.3	24.9	4	-22.1 18.3	23.8	23	-31.6 18.3	49.9	18	-25.9 14.7	38.1	19	-41.4 25.1	19.8	8	-4.0 17.0
愛知県	38.9	8	-36.0 20.9	22.8	7	-6.5 18.5	25.3	18	-34.3 20.2	42.9	35	-40.0 21.0	39.1	17	-44.9 25.7	19.3	9	-22.2 14.1
三重県	32.0	30	-25.2 15.5	17.0	28	-29.2 12.0	23.0	25	-25.0 15.8	46.5	30	-29.7 17.1	35.8	29	-41.2 17.8	6.2	42	-2.2 2.9
中部管内	35.2	-	-28.5 17.1	20.3	-	-22.2 13.9	23.1	-	-30.8 17.3	47.3	-	-32.3 18.9	37.9	-	-44.1 24.3	16.3	-	-8.7 13.1
全国	31.7	-	-33.3 15.2	17.8	-	-21.9 10.2	22.4	-	-35.4 16.4	42.8	-	-36.4 18.1	29.4	-	-53.6 17.4	15.0	-	-20.0 7.5

(中欄の順位は都道府県順位)

※観光庁「宿泊旅行統計調査」平成31年(令和元年)確定値、令和2年確定値、令和3年4月第2次速報による。
※従業者数10人未満の施設を含む。

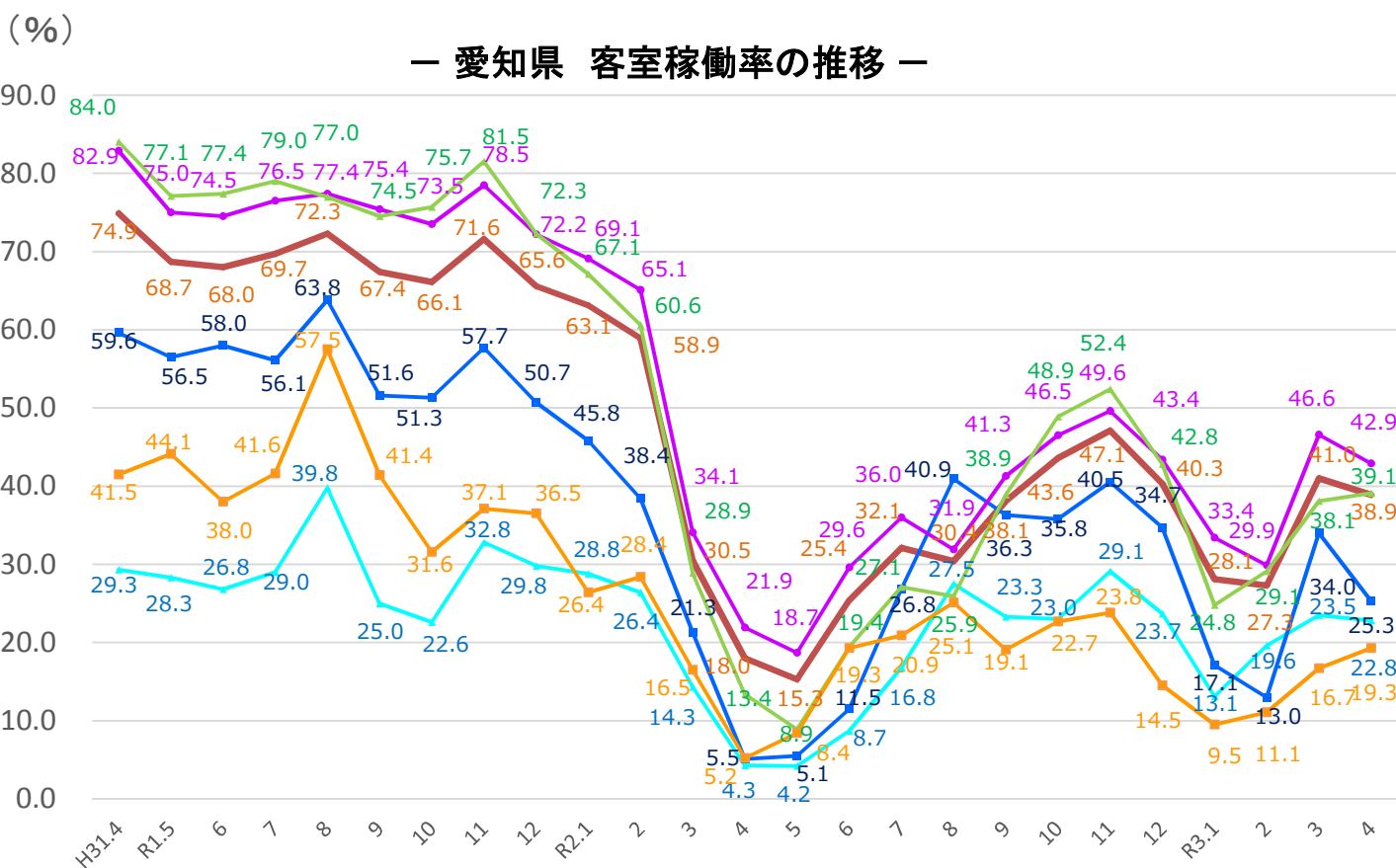
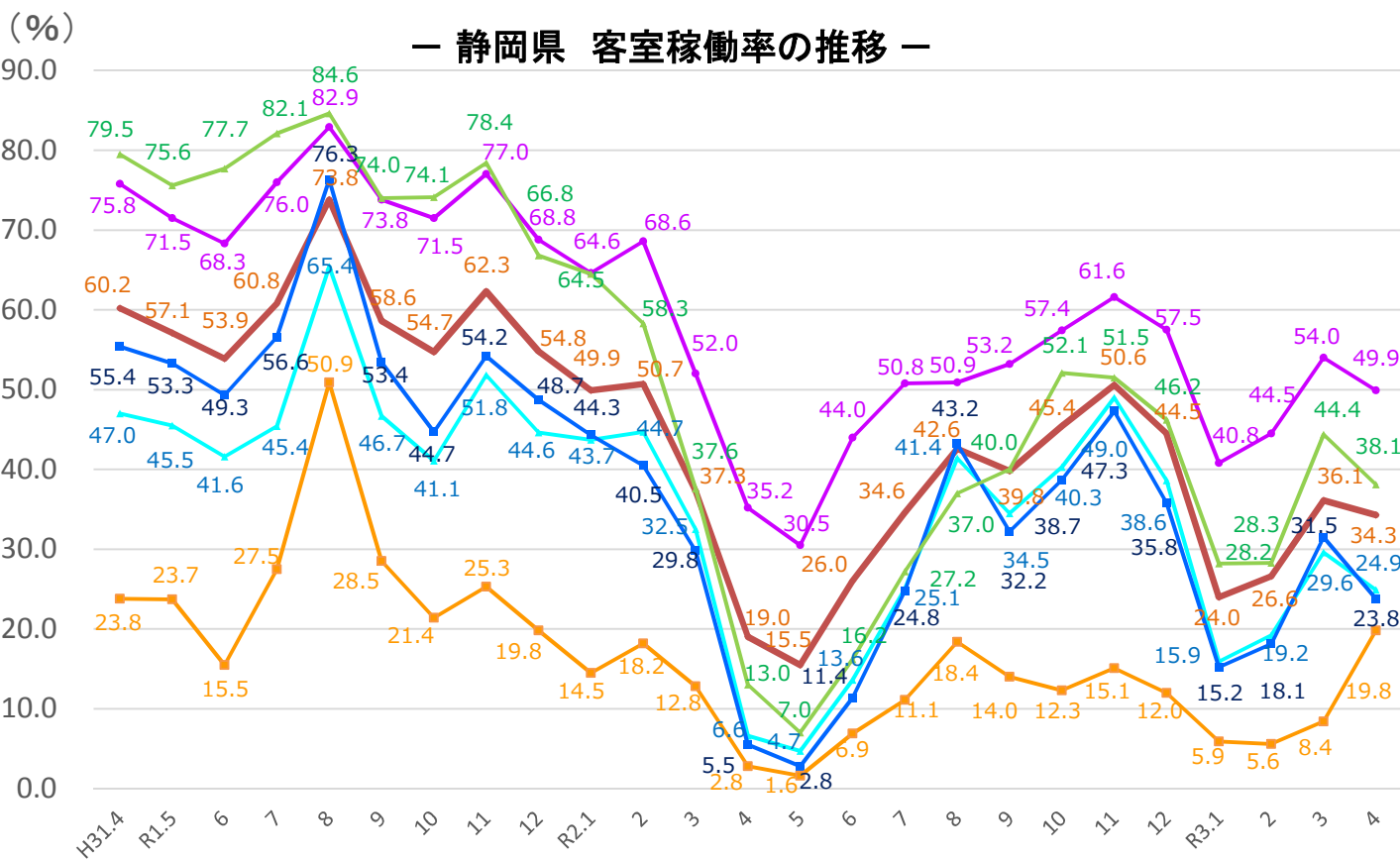


◆ 全体
 ◆ 旅館
 ◆ リゾートホテル
 ◆ ビジネスホテル
 ◆ シティホテル
 ◆ 簡易宿所



※観光庁「宿泊旅行統計調査」平成31年(令和元年)確定値、令和2年確定値、令和3年1月～4月第2次速報による。
 ※従業者数10人未満の施設を含む。 **9**

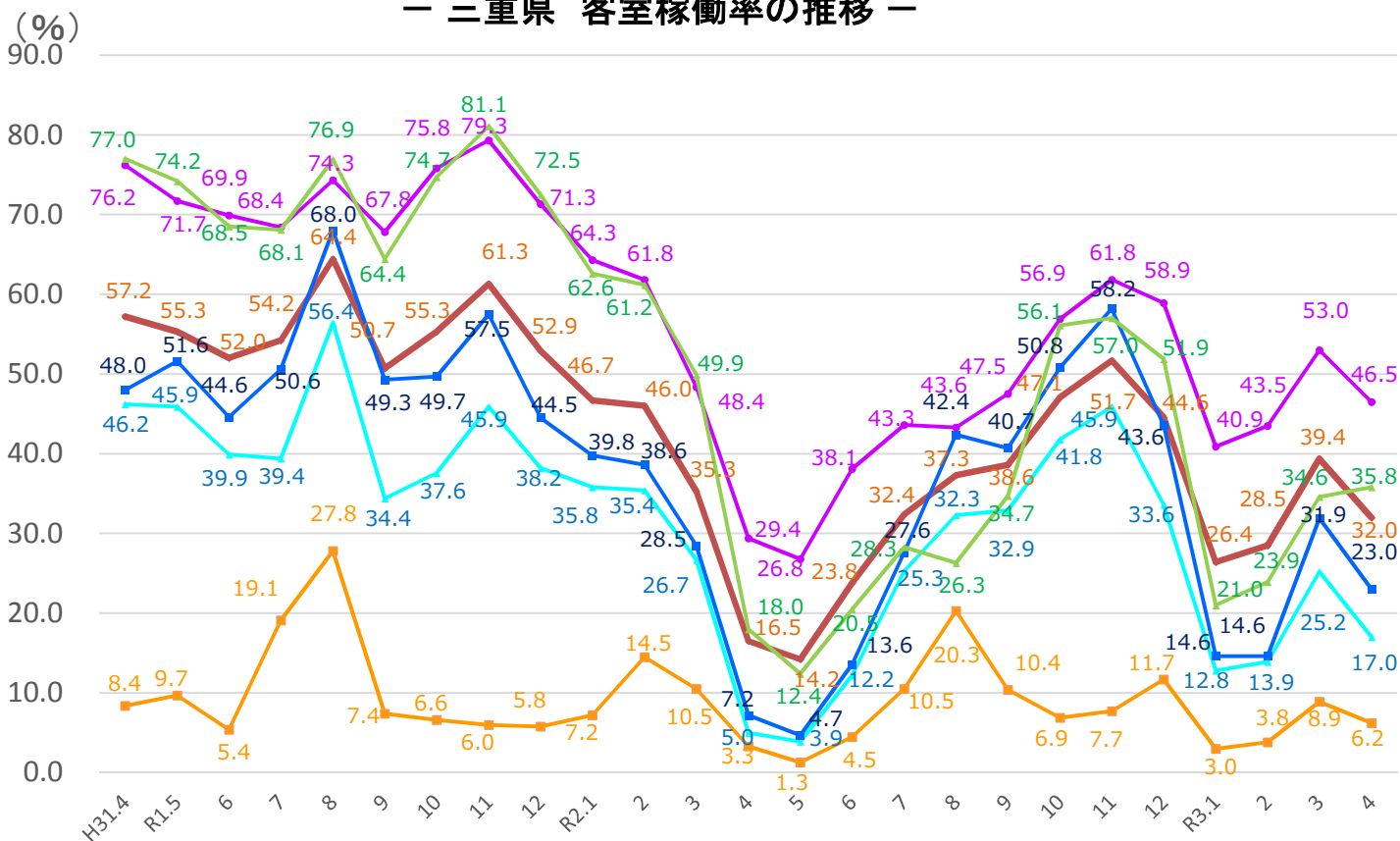
◆ 全体
 ◆ 旅館
 ◆ リゾートホテル
 ◆ ビジネスホテル
 ◆ シティホテル
 ◆ 簡易宿所



※観光庁「宿泊旅行統計調査」平成31年(令和元年)確定値、令和2年確定値、令和3年4月第2次速報による。
 ※従業者数10人未満の施設を含む。 **10**

◆ 全体
 ◆ 旅館
 ◆ リゾートホテル
 ◆ ビジネスホテル
 ◆ シティホテル
 ◆ 簡易宿所

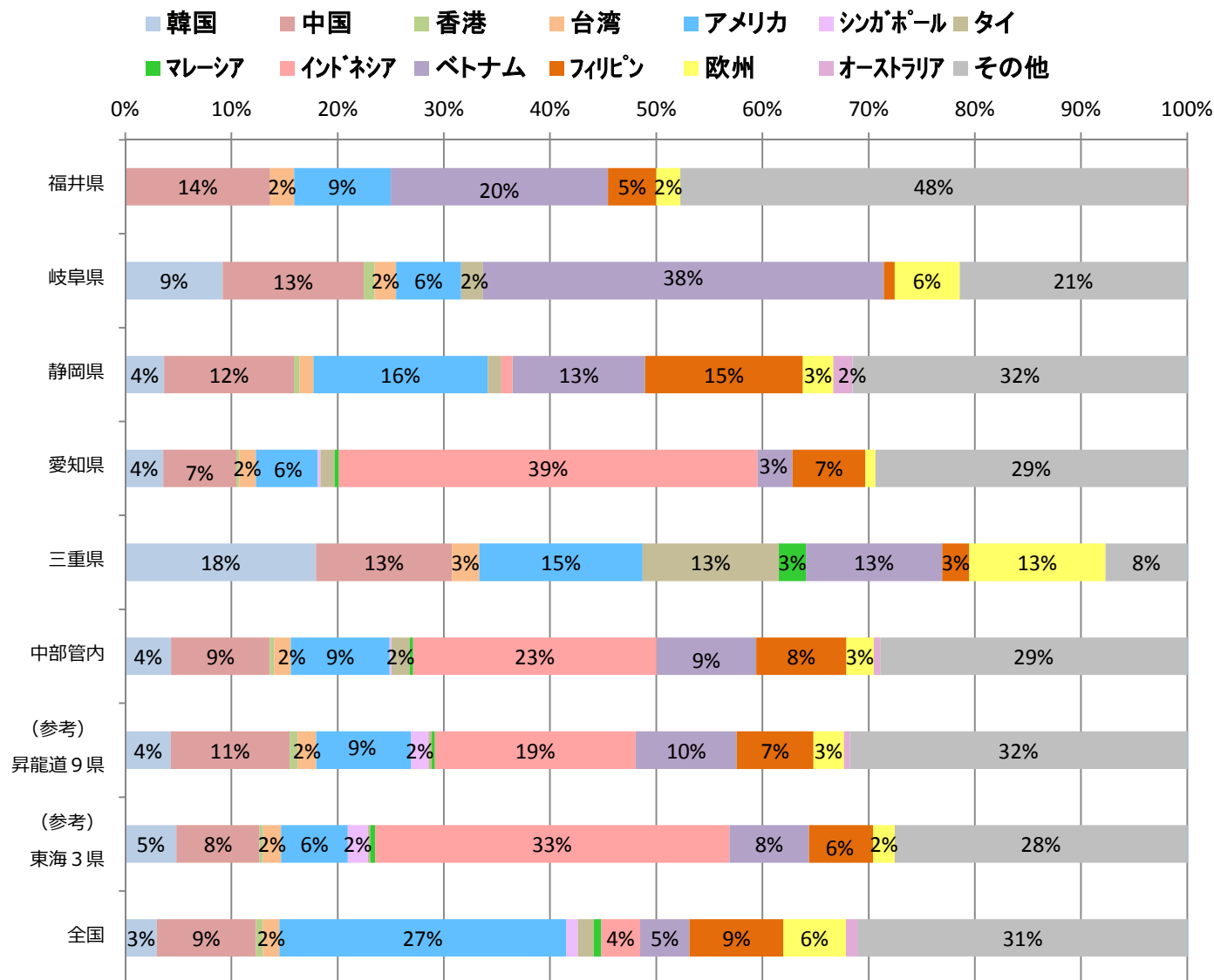
— 三重県 客室稼働率の推移 —



※観光庁「宿泊旅行統計調査」平成31年(令和元年)確定値、令和2年確定値、令和3年1月～4月第2次速報による。
 ※従業者数10人未満の施設を含む。

3. 国籍(出身地)別外国人延べ宿泊者数の割合

○中部管内では、第1位がインドネシア(23%)、第2位が中国(9%)、アメリカ(9%)、ベトナム(9%)で、上位4カ国で全体の50%を占める。
 ○全国との比較においては、中部管内では、インドネシア、ベトナム、韓国、タイの割合が高い。



※観光庁「宿泊旅行統計調査」令和3年4月第2次速報による。
 ※構成比数値の2%未満は記載を省略している。

※従業者数10人以上の施設のため、合計値が一致しない場合がある。
 ※欧州は、英国・フランス・ドイツ・イタリア・スペインの5カ国。

(参考) 令和3年5月の第1次速報

○令和3年5月の全国の延べ宿泊者数(全体)は、2,103万人泊で、令和元年同月比-59.1%(前年同月比+135.6%)であった。そのうち、日本人延べ宿泊者数は、2,080万人泊で、令和元年同月比-50.1%(前年同月比+137.5%)、外国人延べ宿泊者数は、24万人泊で、令和元年同月比-97.5%(前年同月比+40.4%)となり、延べ宿泊者全体に占める外国人宿泊者の割合は1.1%であった。

※ 令和3年5月の第1次速報には県別データは公表されていない。

(参考) 観光庁発表URL https://www.mlit.go.jp/kankocho/news02_000448.html