

中部運輸局観光部

令和3年 8月18日
定例記者懇談会発表



＜お問い合わせ先＞
中部運輸局 観光部観光企画課
担当 松野、宇佐美
TEL : 052-952-8045

宿泊旅行統計調査 令和3年5月分＜速報値＞

1. 延べ宿泊者数

- 令和3年5月の中部管内の延べ宿泊者数(全体)は、**261万人泊**、令和元年同月比**-51.0%**(前年同月比**+136.2%**)であった。
- そのうち日本人延べ宿泊者数は、**259万人泊**、令和元年同月比**-43.6%**(前年同月比**+136.0%**)、外国人延べ宿泊者数は、**2万人泊**、令和元年同月比**-97.4%**(前年同月比**+155.7%**)であった。

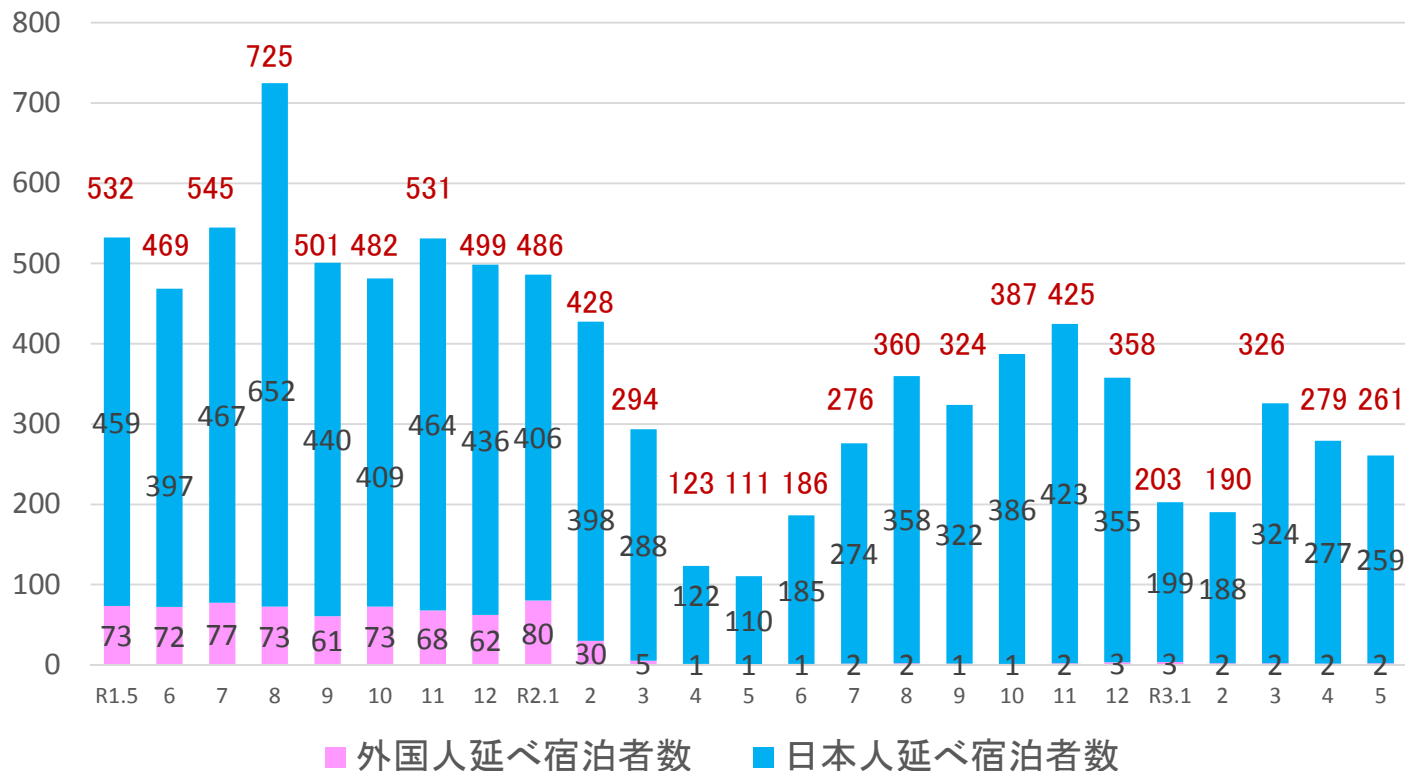
単位：千人泊

	延べ宿泊者数(全体)			日本人延べ宿泊者数			外国人延べ宿泊者数			(参考)外国人比率	
	令和元年	令和3年	令和元年	令和元年	令和3年	令和元年	令和元年	令和3年	令和元年	令和2年	令和3年
	令和2年		前年同月比	令和2年		前年同月比	令和2年		前年同月比		
福 井 県	333	149	-55.3%	324	148	-54.3%	9	1	-91.4%	0.5%	0.5%
	100		48.3%	100		48.2%	0		66.0%		
岐 阜 県	642	276	-57.0%	488	275	-43.6%	154	1	-99.2%	0.3%	0.5%
	126		119.6%	125		119.3%	0		207.3%		
静 岡 県	1,913	1,096	-42.7%	1,691	1,090	-35.6%	222	6	-97.2%	0.9%	0.6%
	386		184.1%	382		185.0%	4		79.7%		
愛 知 県	1,672	770	-53.9%	1,358	759	-44.1%	314	10	-96.7%	0.6%	1.3%
	373		106.3%	371		104.8%	2		350.9%		
三 重 県	765	319	-58.3%	732	318	-56.5%	34	1	-98.1%	0.8%	0.2%
	120		166.2%	119		167.7%	1		-27.8%		
中部管内計	5,324	2,610	-51.0%	4,592	2,590	-43.6%	732	19	-97.4%	0.7%	0.7%
	1,105		136.2%	1,097		136.0%	8		155.7%		
(参考) 昇龍道9県計	8,574	3,919	-54.3%	7,497	3,887	-48.2%	1,076	32	-97.0%	0.7%	0.8%
	1,493		162.5%	1,482		162.3%	11		190.6%		
(参考) 東海3県計	3,079	1,365	-55.7%	2,577	1,353	-47.5%	502	12	-97.6%	0.6%	0.9%
	619		120.6%	615		119.9%	4		240.2%		
全 国	51,403	20,474	-60.2%	41,675	20,232	-51.5%	9,728	242	-97.5%	1.9%	1.2%
	8,926		129.4%	8,756		131.1%	170		42.5%		

※観光庁「宿泊旅行統計調査」平成31年(令和元年)確定値、令和2年確定値、令和3年5月第2次速報による。
※従業者数10人未満の施設を含む。 ※端数処理の関係で合計値及び割合が異なることがある。

(万人泊)

－ 中部管内 延べ宿泊者数の推移 －

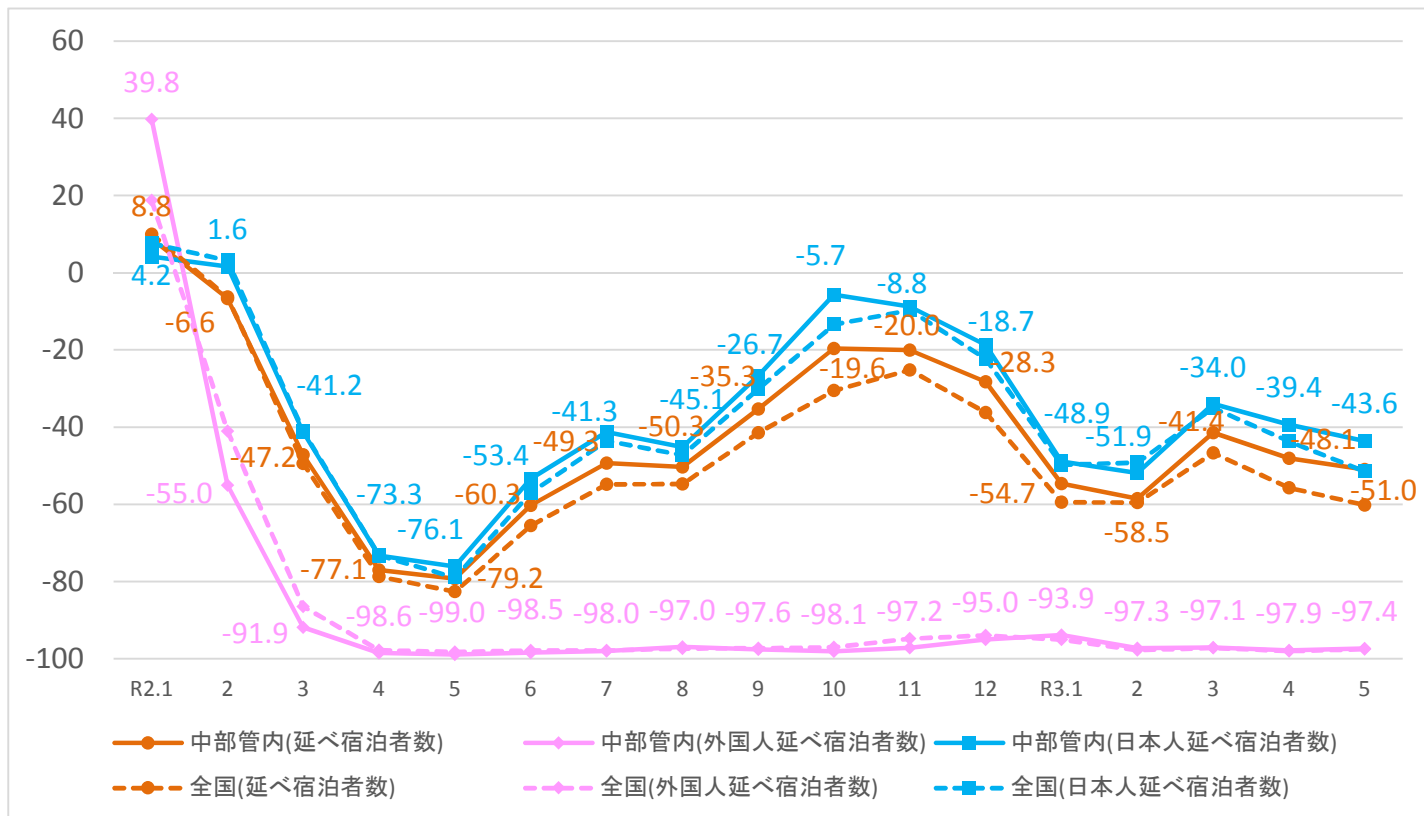


※表の上の数値は、日本人及び外国人の延べ宿泊者数を合計した全体の数値である。

－ 中部管内 延べ宿泊者数平成31年（令和元年）同月比の推移 －

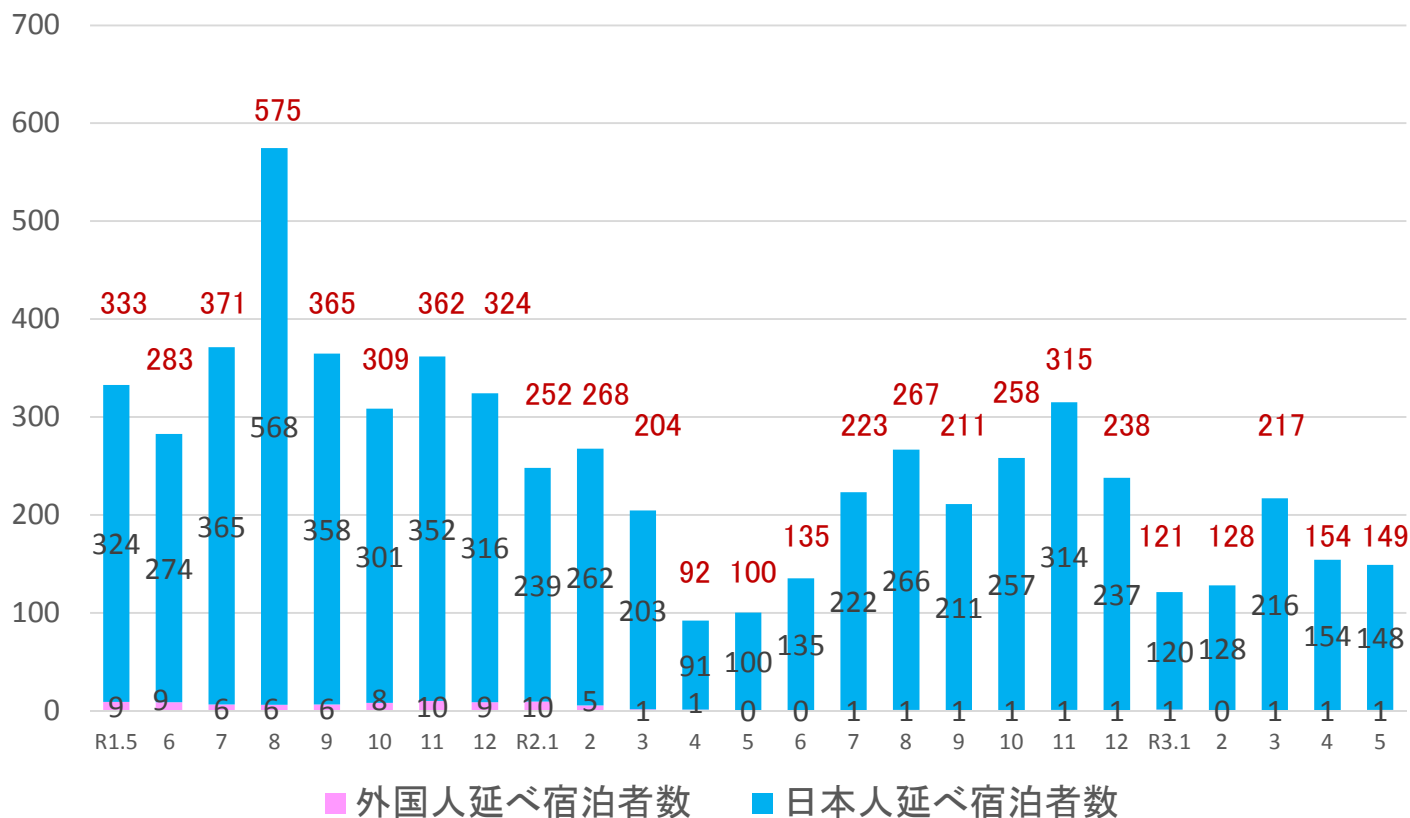
(%)

※平成31年(令和元年)同月比は中部管内のみ記載



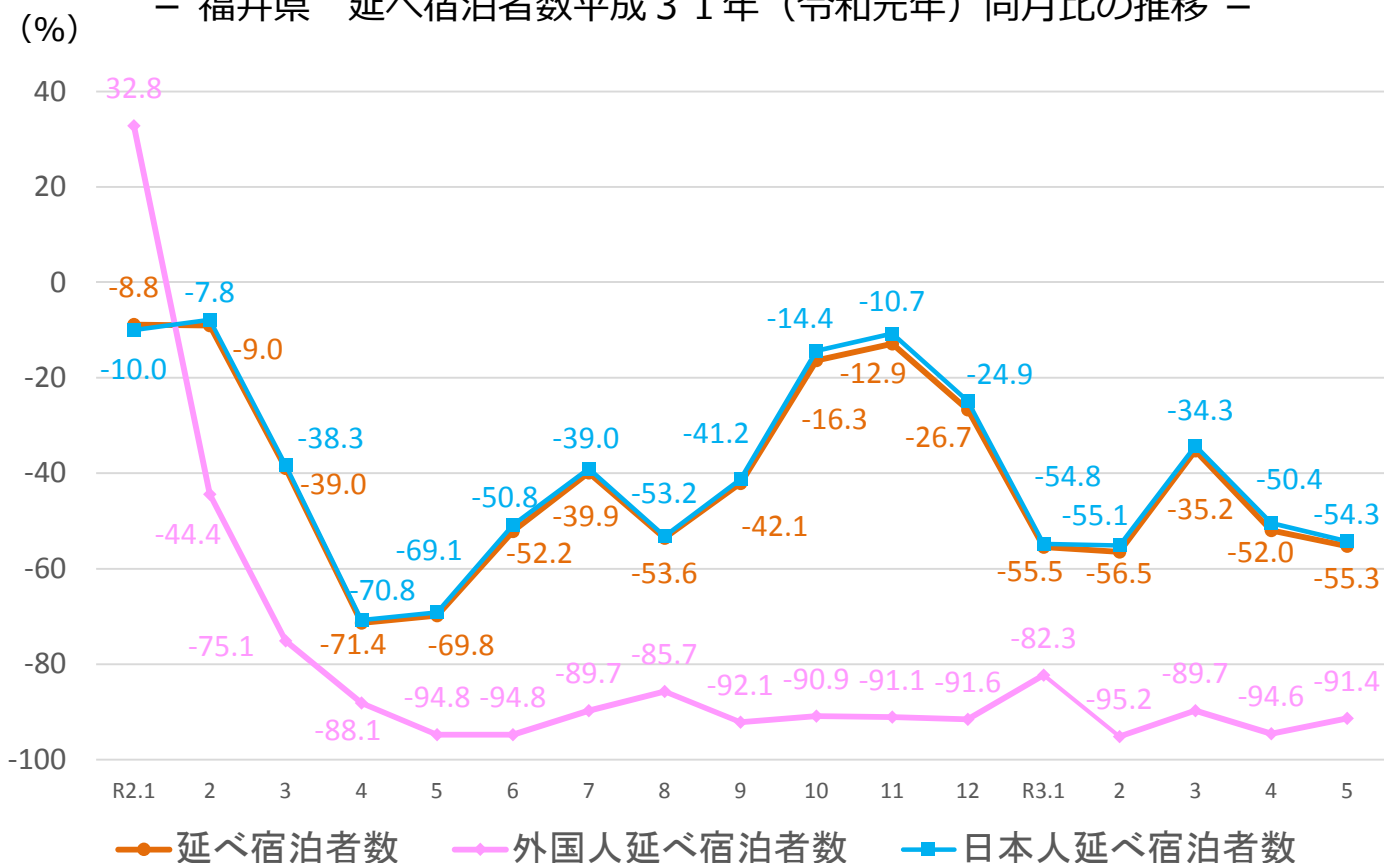
(千人泊)

－ 福井県 延べ宿泊者数の推移 －



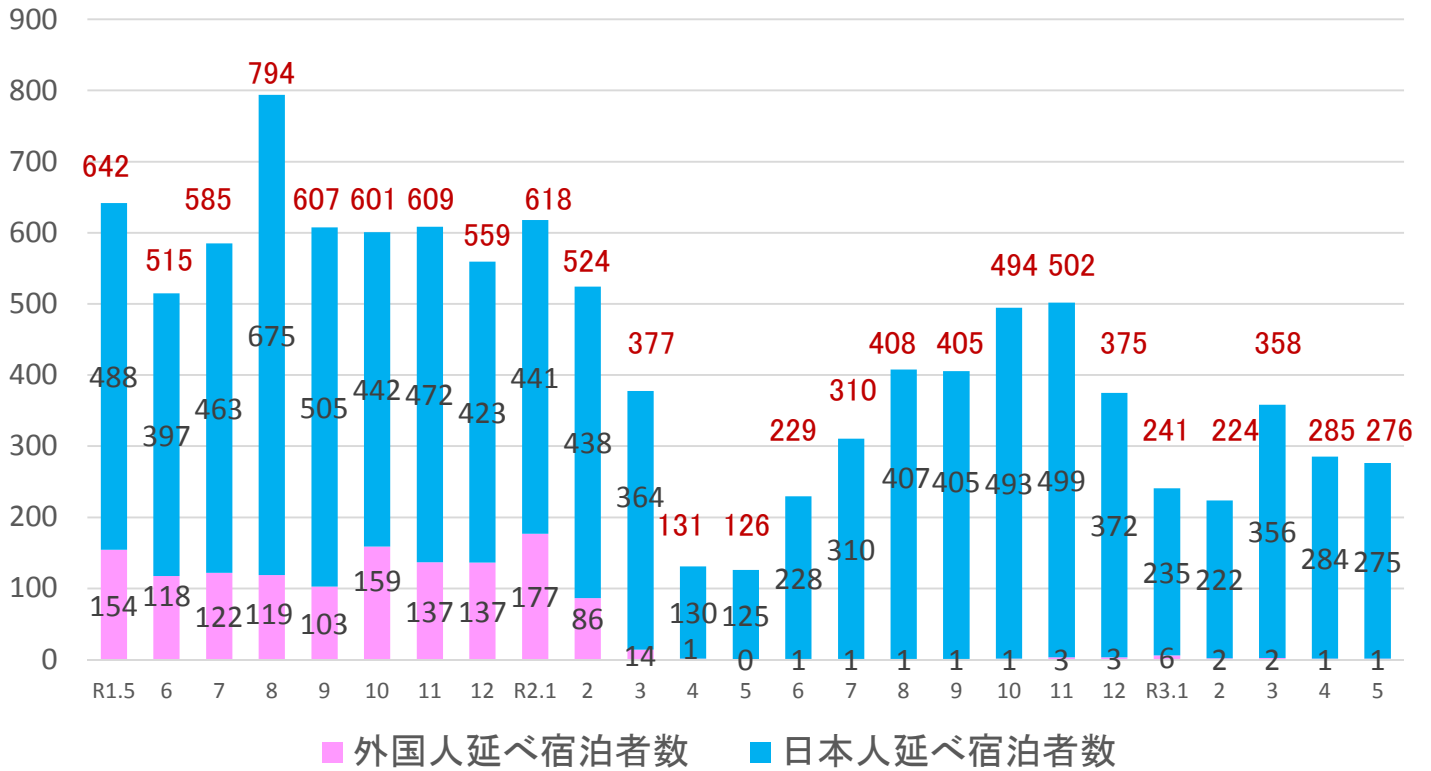
※表の上の数値は、日本人及び外国人の延べ宿泊者数を合計した全体の数値である。

－ 福井県 延べ宿泊者数平成31年（令和元年）同月比の推移 －



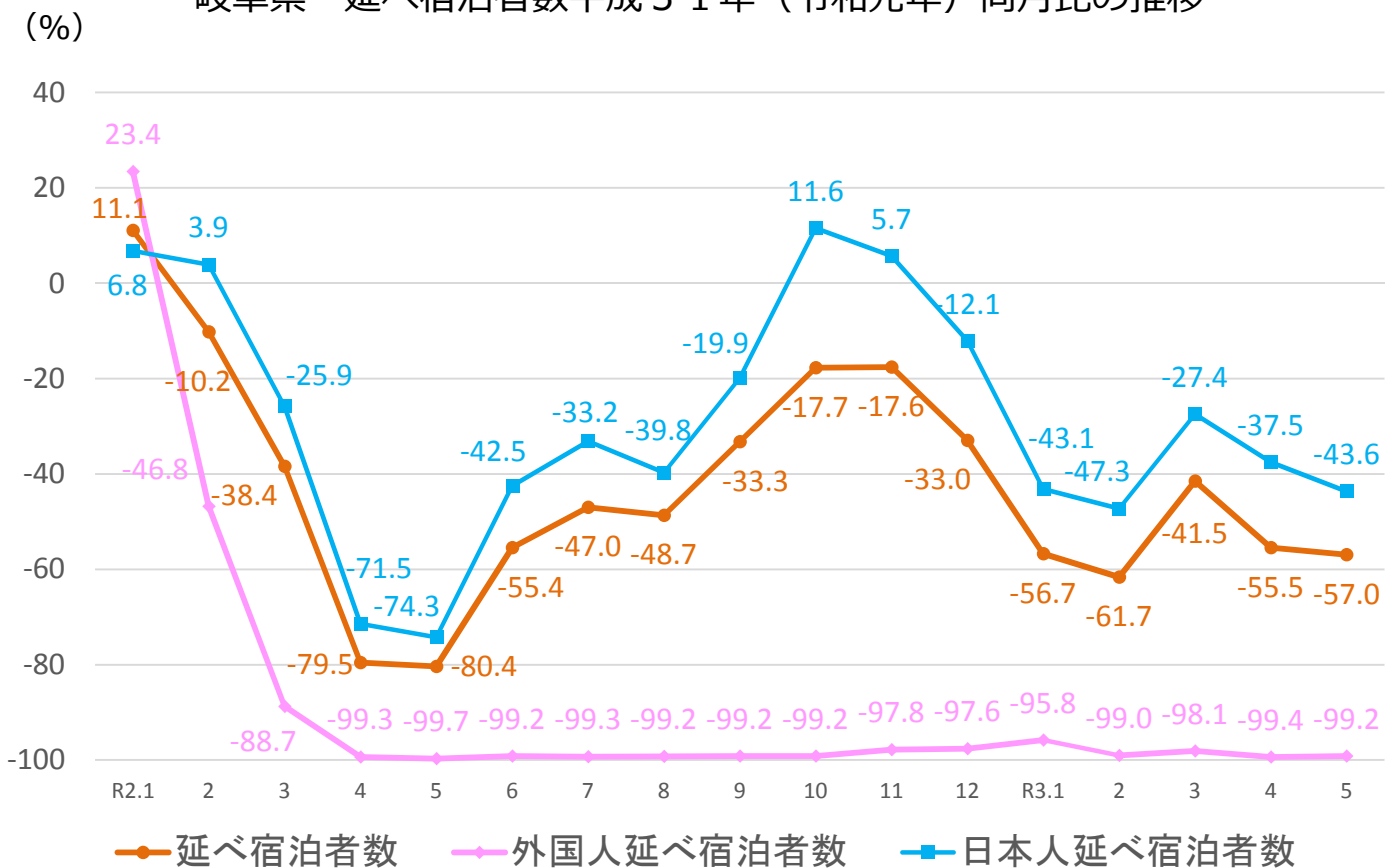
(千人泊)

－ 岐阜県 延べ宿泊者数の推移 －



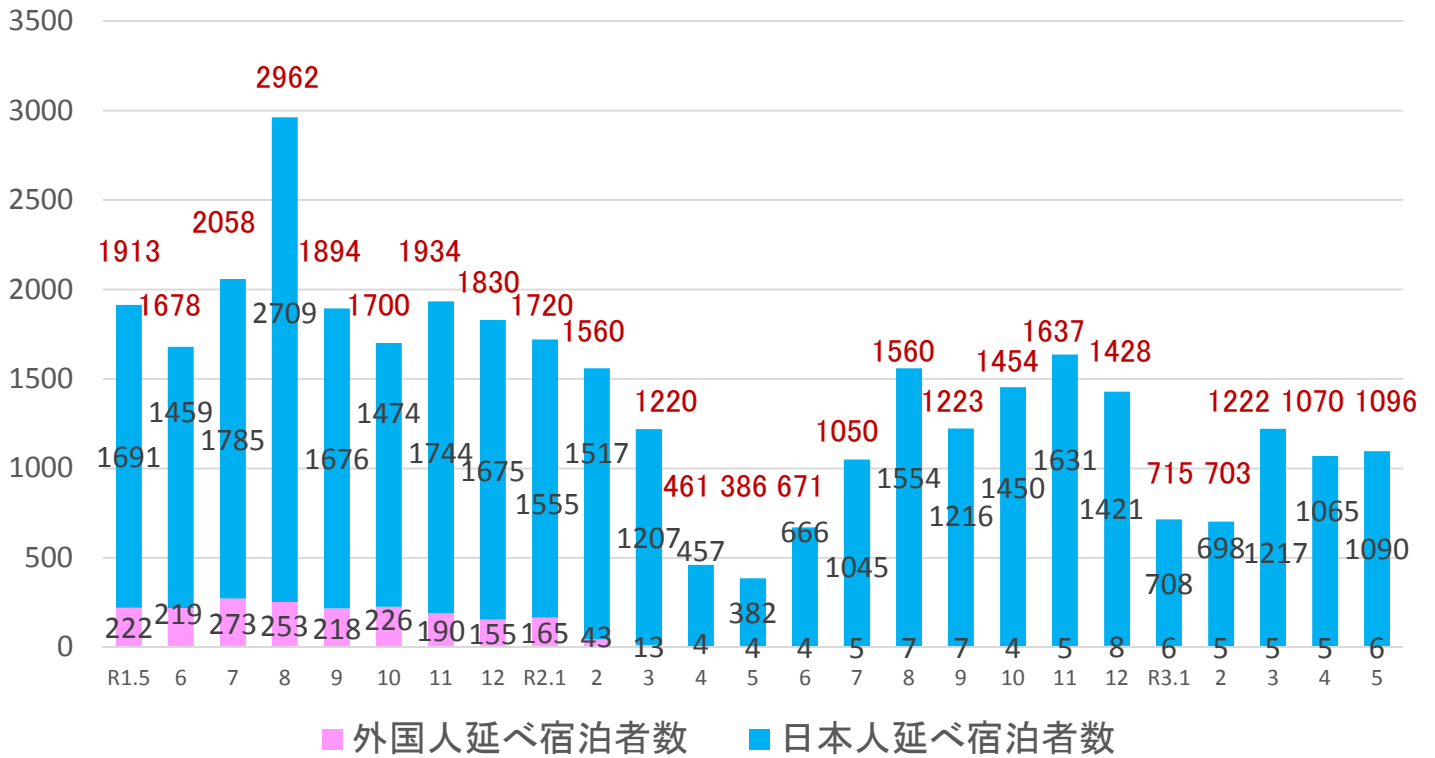
※表の上の数値は、日本人及び外国人の延べ宿泊者数を合計した全体の数値である。

－ 岐阜県 延べ宿泊者数平成31年（令和元年）同月比の推移 －



(千人泊)

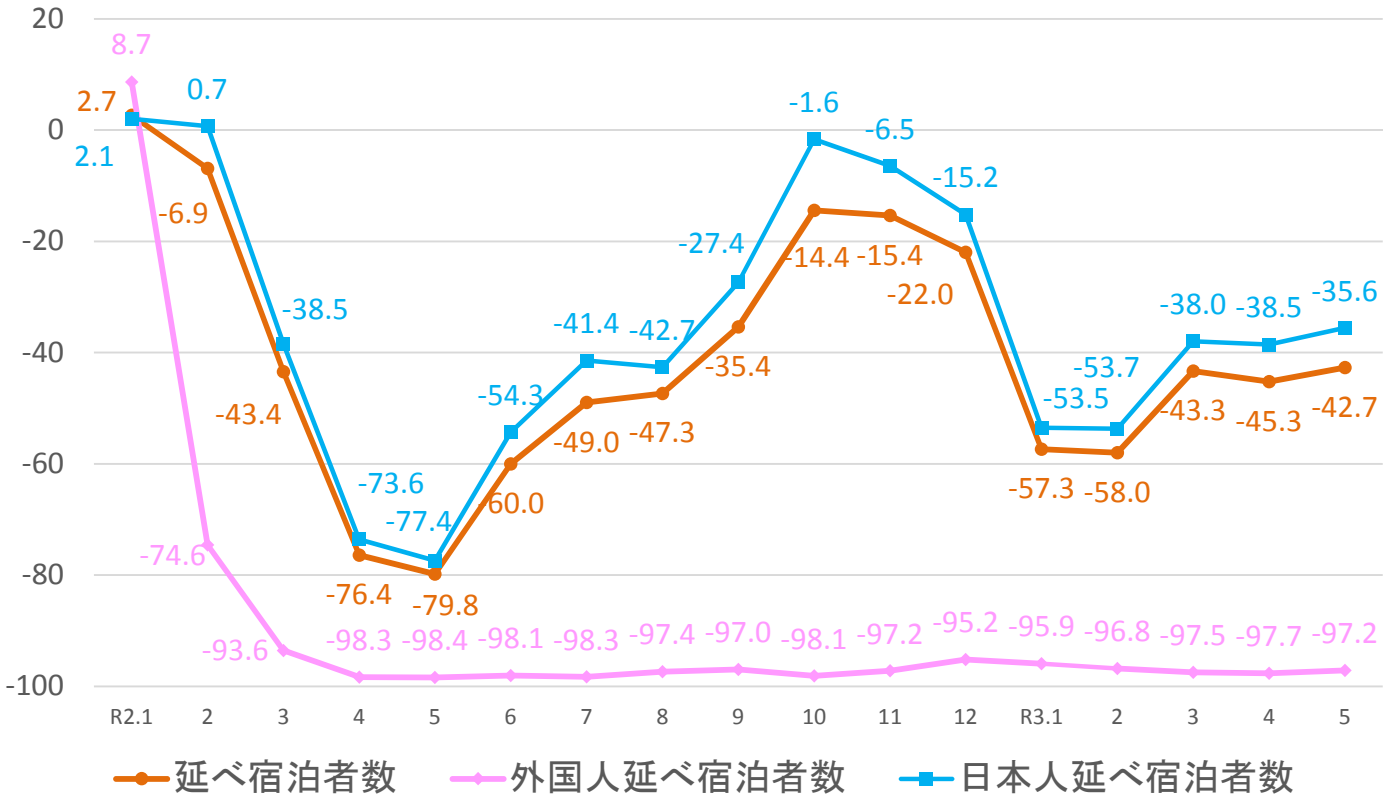
－ 静岡県 延べ宿泊者数の推移 －



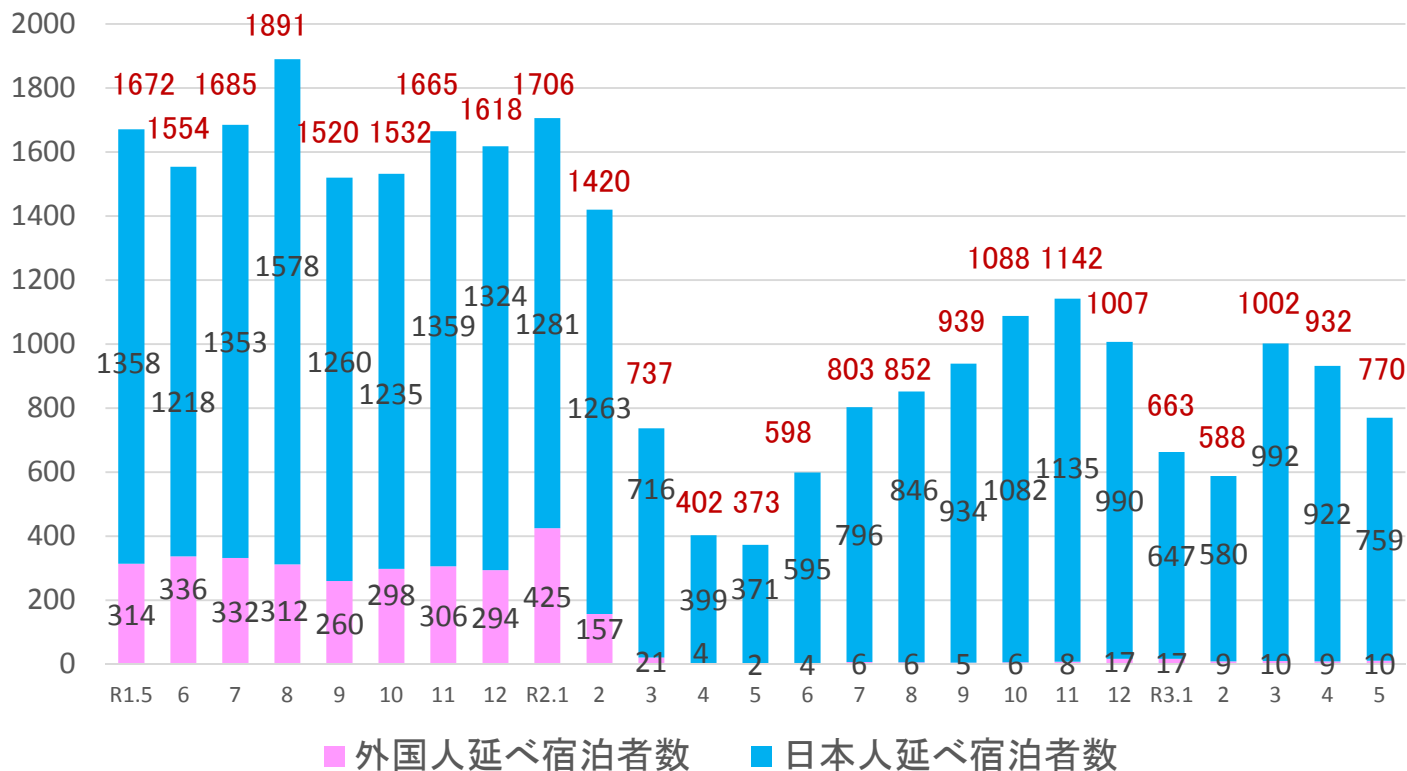
※表の上の数値は、日本人及び外国人の延べ宿泊者数を合計した全体の数値である。

(%)

－ 静岡県 延べ宿泊者数平成31年（令和元年）同月比の推移 －

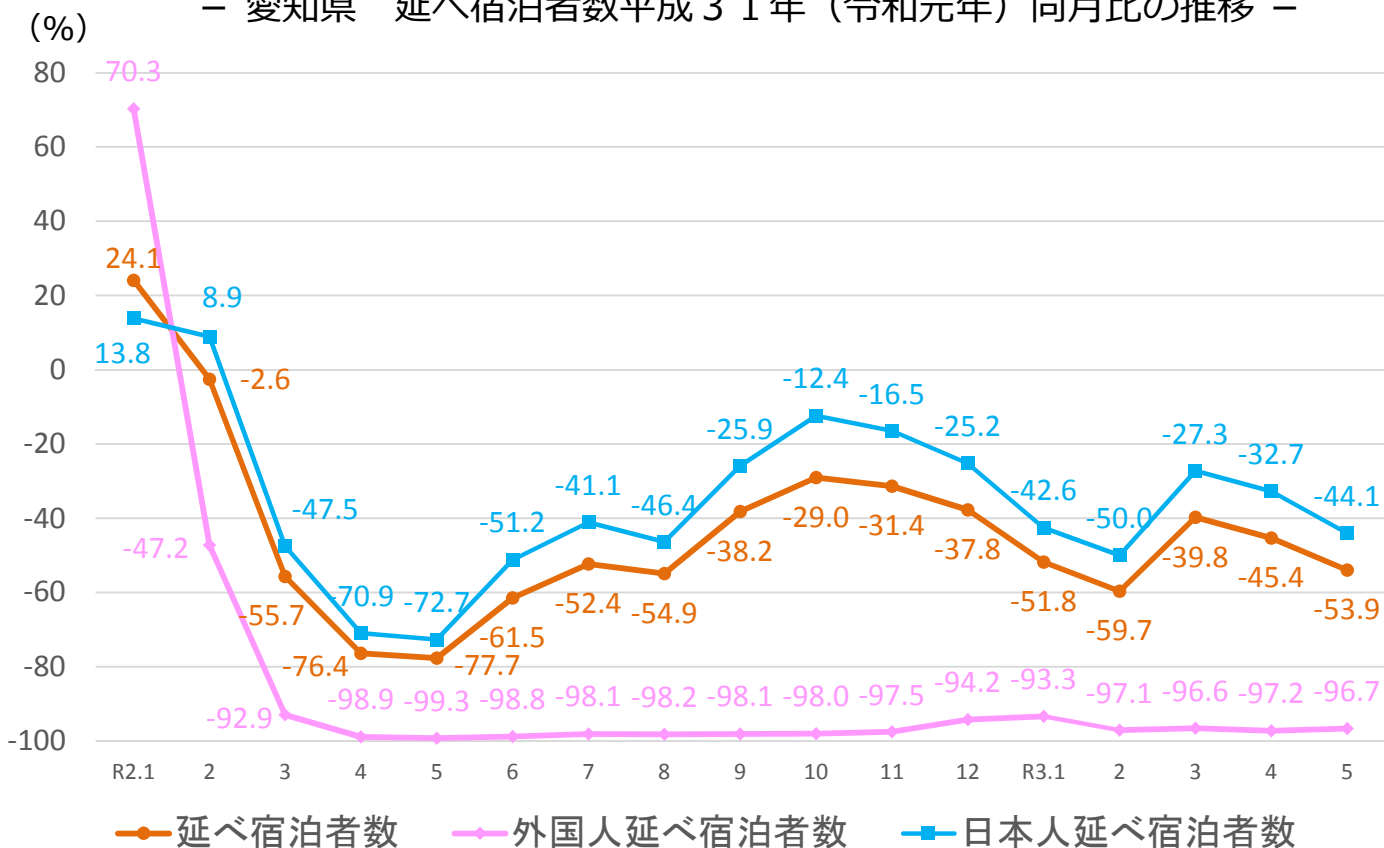


(千人泊) — 愛知県 延べ宿泊者数の推移 —



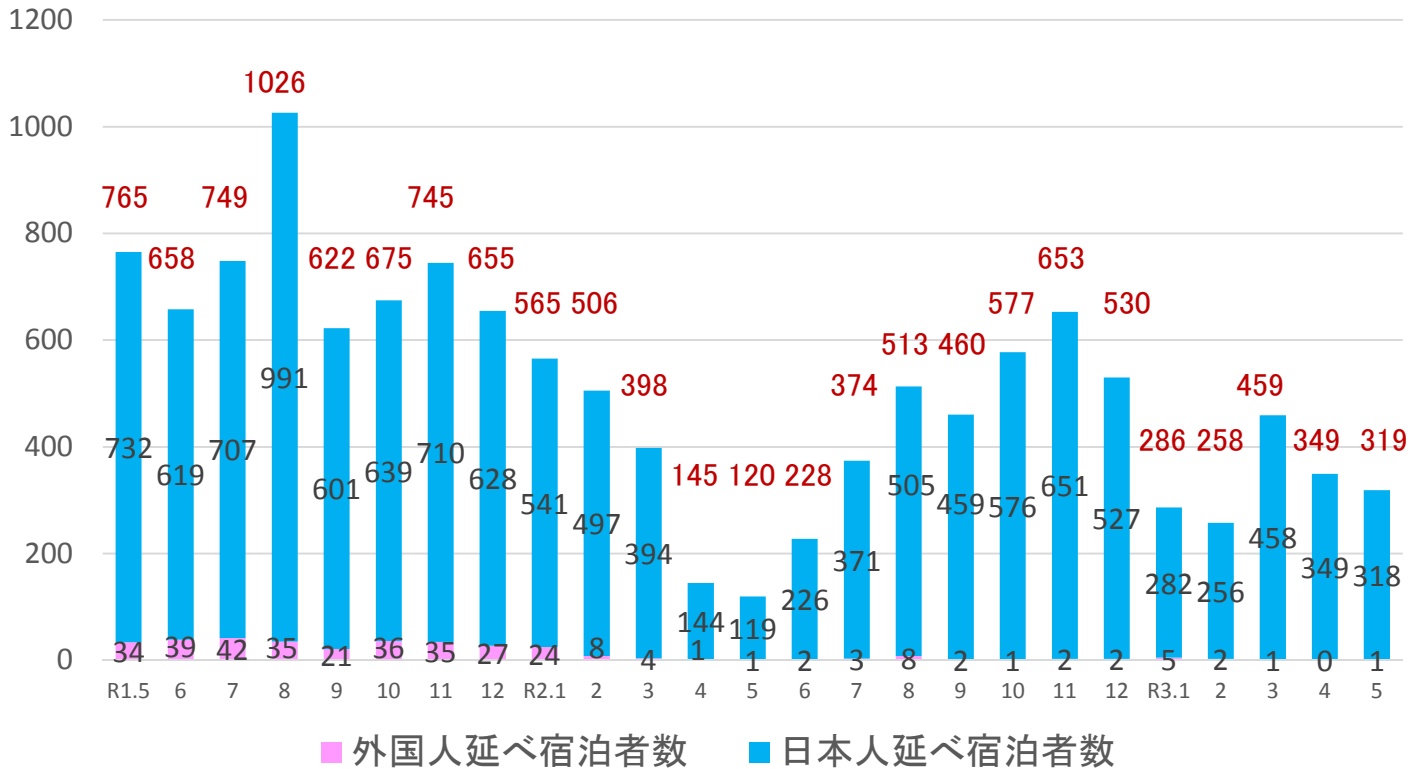
※表の上の数値は、日本人及び外国人の延べ宿泊者数を合計した全体の数値である。

— 愛知県 延べ宿泊者数平成31年（令和元年）同月比の推移 —



(千人泊)

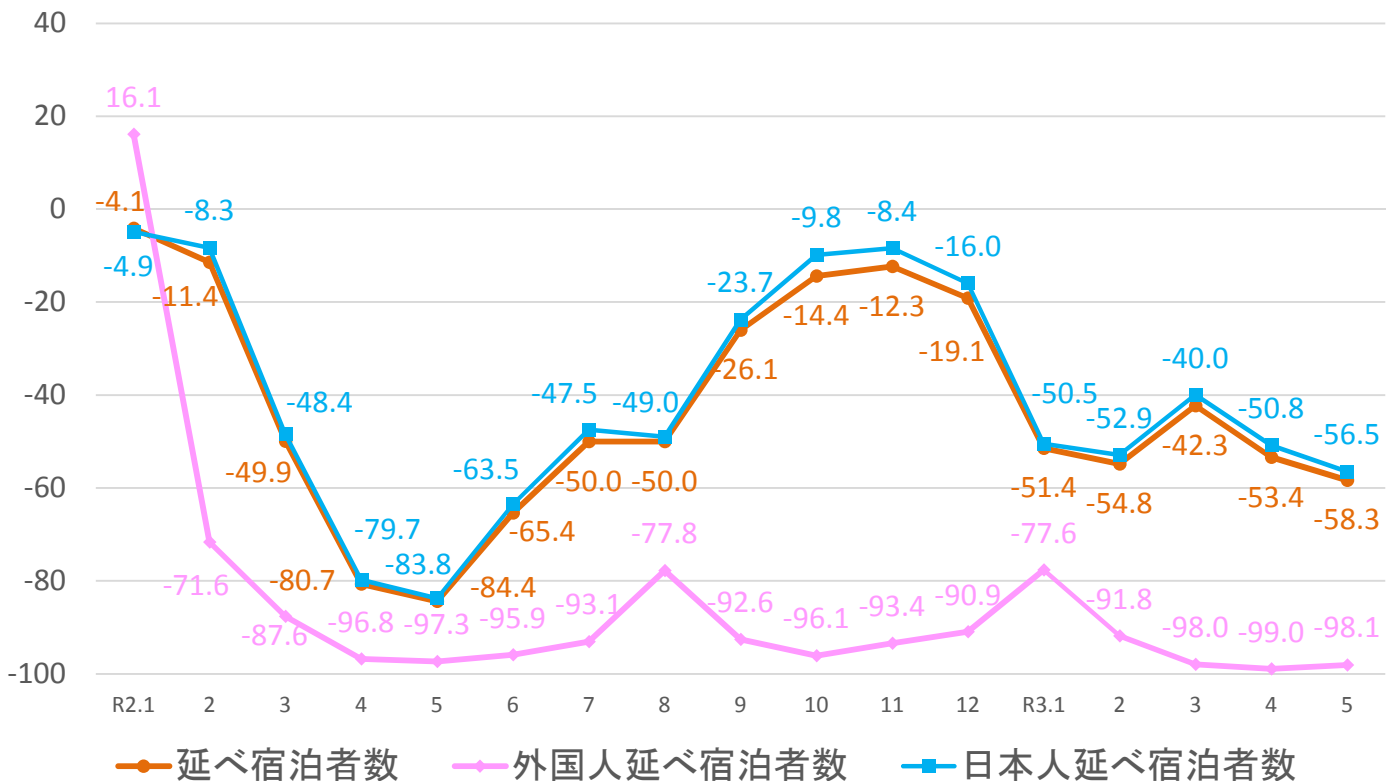
－ 三重県 延べ宿泊者数の推移 －



※表の上の数値は、日本人及び外国人の延べ宿泊者数を合計した全体の数値である。

(%)

－ 三重県 延べ宿泊者数平成31年（令和元年）同月比の推移 －



2. 客室稼働率

○中部管内の客室稼働率は、**全体で30.6%**であった。宿泊施設のタイプ別では、**旅館で19.1%**、**リゾートホテルで22.3%**、**ビジネスホテルで40.7%**、**シティホテルで30.6%**、**簡易宿所で17.1%**であった。

—令和3年5月 客室稼働率（第2次速報）—

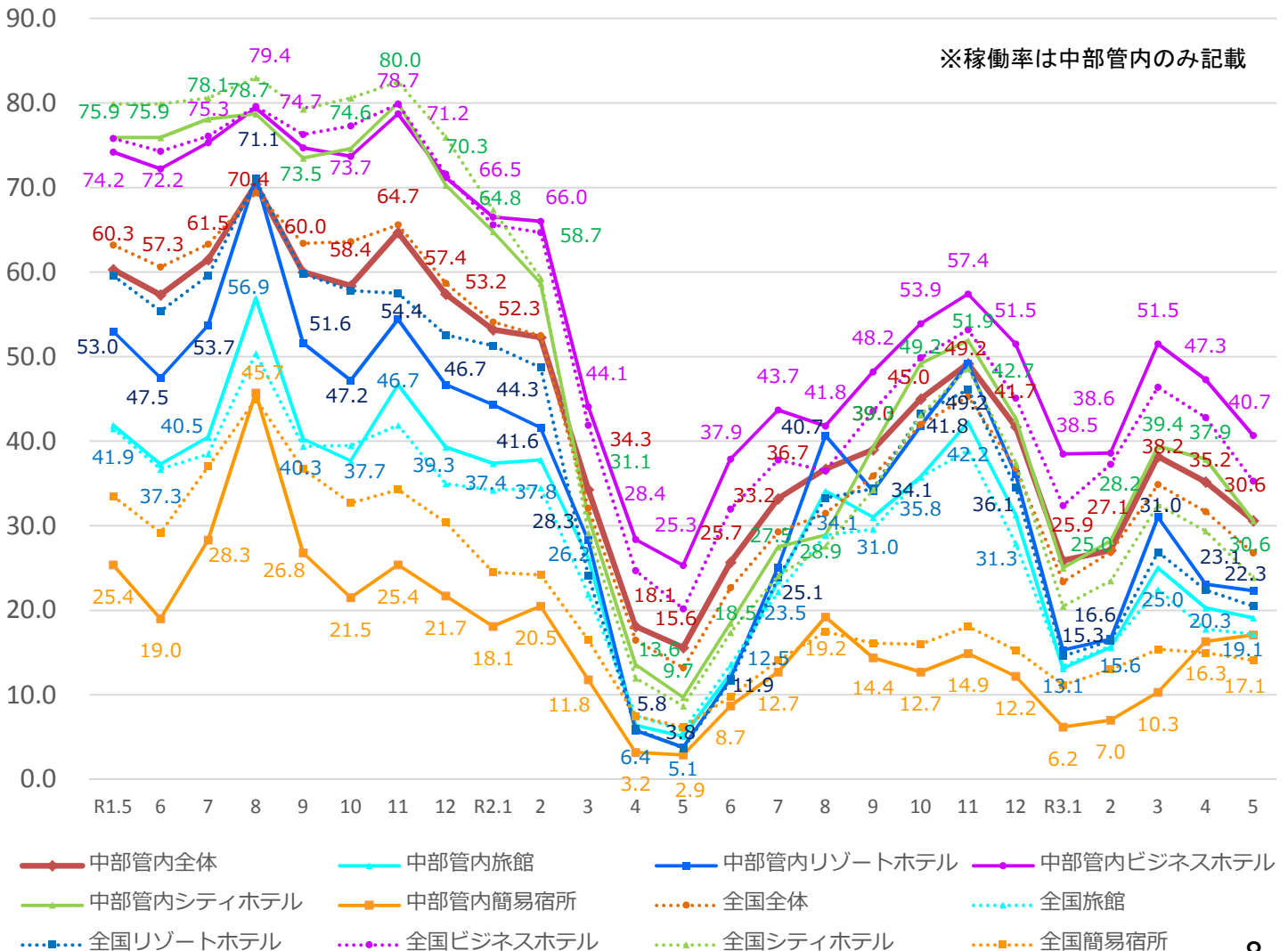
	全体			旅館			リゾートホテル			ビジネスホテル			シティホテル			簡易宿所		
	稼働率 (%)	順位	令和元年 同月差	稼働率 (%)	順位	令和元年 同月差	稼働率 (%)	順位	令和元年 同月差	稼働率 (%)	順位	令和元年 同月差	稼働率 (%)	順位	令和元年 同月差	稼働率 (%)	順位	令和元年 同月差
			前年 同月差			前年 同月差			前年 同月差			前年 同月差			前年 同月差			
福井県	28.5	27	-21.7 7.3	15.2	31	-20.4 4.6	30.3	3	-17.6 13.3	47.2	12	-31.4 12.3	28.7	25	-28.6 5.1	13.3	18	-1.5 12.1
岐阜県	28.0	29	-32.1 12.8	14.8	32	-31.9 11.2	13.8	40	-38.9 11.5	50.0	5	-31.4 16.2	23.7	38	-57.7 11.4	11.4	24	-14.9 9.8
静岡県	32.6	12	-24.5 17.1	24.1	4	-21.4 19.4	24.7	13	-28.6 21.9	47.2	12	-24.3 16.7	39.0	10	-36.6 32.0	19.5	6	-4.2 17.9
愛知県	30.5	16	-38.2 15.2	19.9	13	-8.4 15.7	24.5	14	-32.0 19.0	33.5	38	-41.5 14.8	28.6	26	-48.5 19.7	18.7	8	-25.4 10.3
三重県	29.1	23	-26.2 14.9	15.7	29	-30.2 11.8	18.7	28	-32.9 14.0	42.9	24	-28.8 16.1	30.2	22	-44.0 17.8	8.4	37	-1.3 7.1
中部管内	30.6	-	-29.7 15.0	19.1	-	-22.8 14.0	22.3	-	-30.7 18.5	40.7	-	-33.5 15.4	30.6	-	-45.3 20.9	17.1	-	-8.3 14.2
全国	26.8	-	-36.4 13.6	17.2	-	-24.3 11.4	20.5	-	-39.1 16.8	35.3	-	-40.5 15.1	23.9	-	-56.0 15.2	14.1	-	-19.4 7.9

(中欄の順位は都道府県順位)

※観光庁「宿泊旅行統計調査」平成31年(令和元年)確定値、令和2年確定値、令和3年5月第2次速報による。
※従業者数10人未満の施設を含む。

(%)

— 中部管内 客室稼働率の推移 —

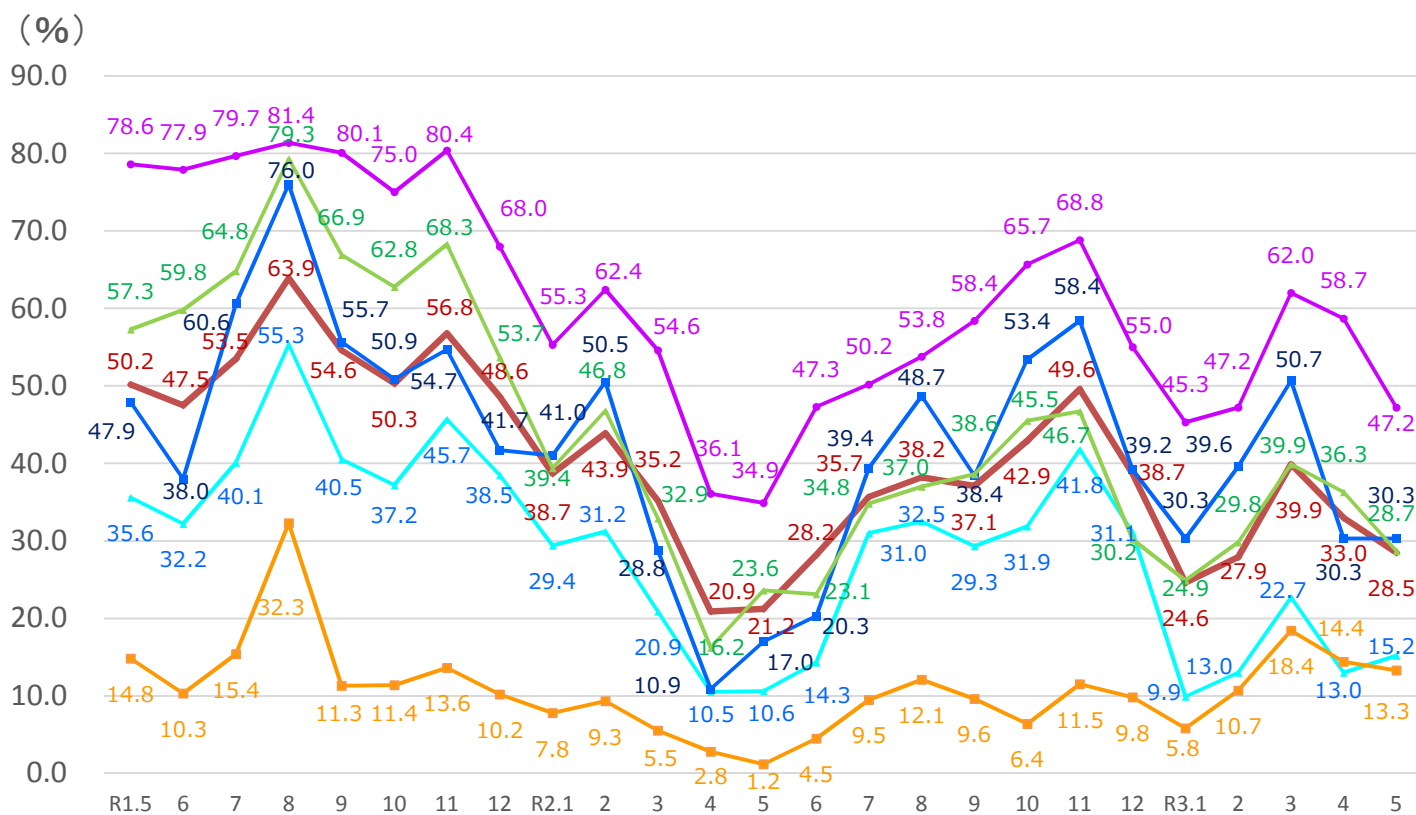


※観光庁「宿泊旅行統計調査」平成31年(令和元年)確定値、令和2年確定値、令和3年1月～5月第2次速報による。

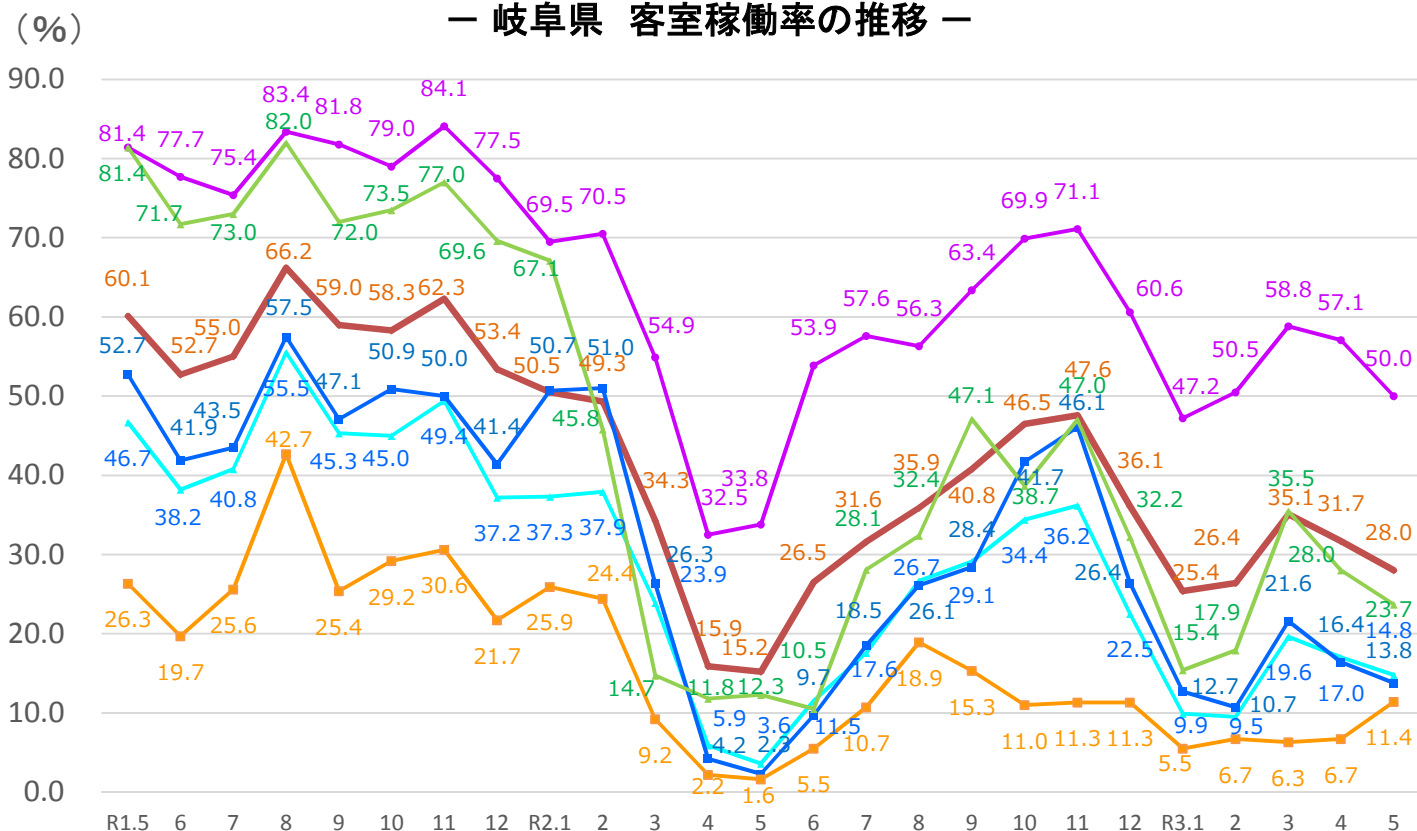
※従業者数10人未満の施設を含む。

◆ 全体
 ◆ 旅館
 ◆ リゾートホテル
 ◆ ビジネスホテル
 ◆ シティホテル
 ◆ 簡易宿所

— 福井県 客室稼働率の推移 —

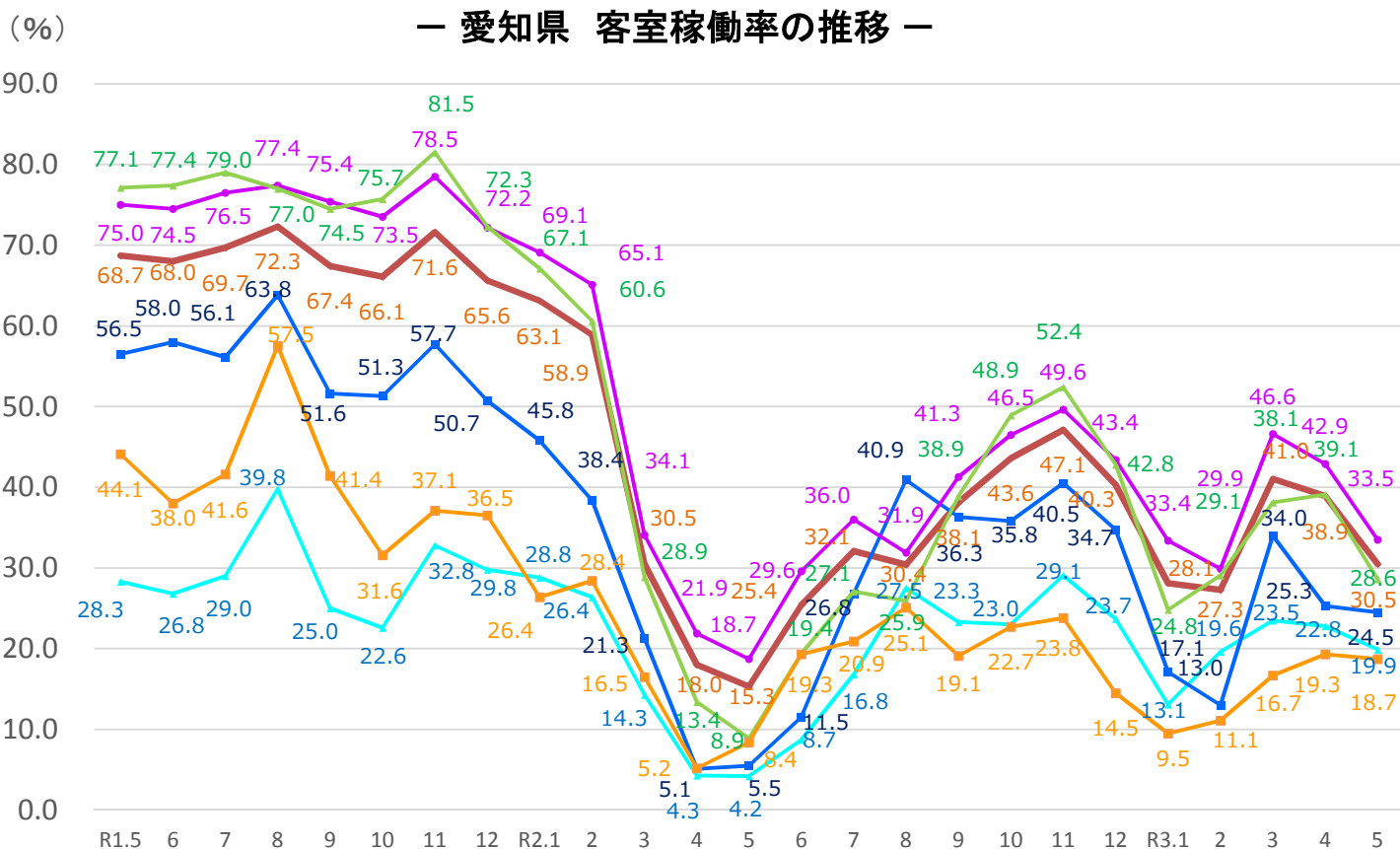
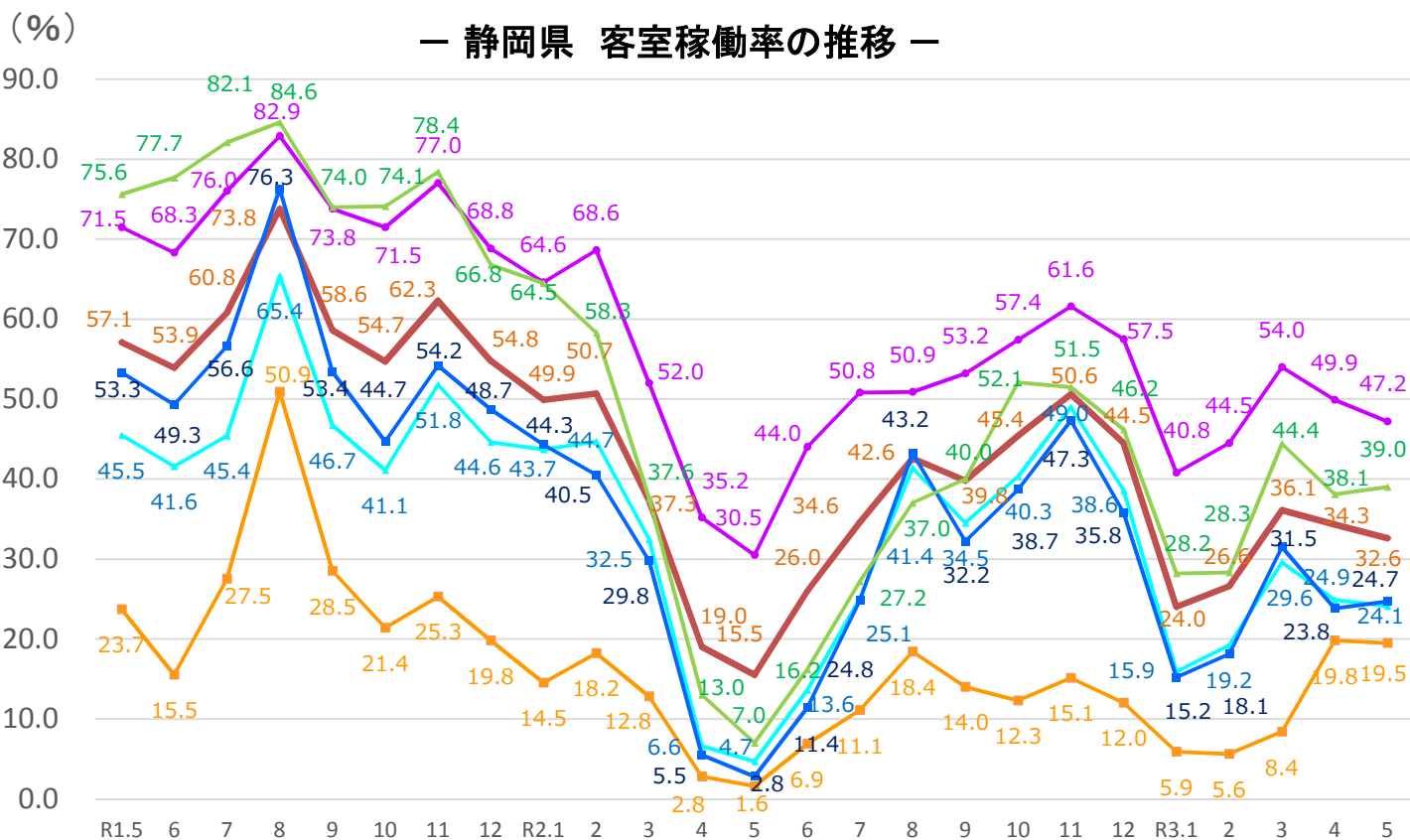


— 岐阜県 客室稼働率の推移 —



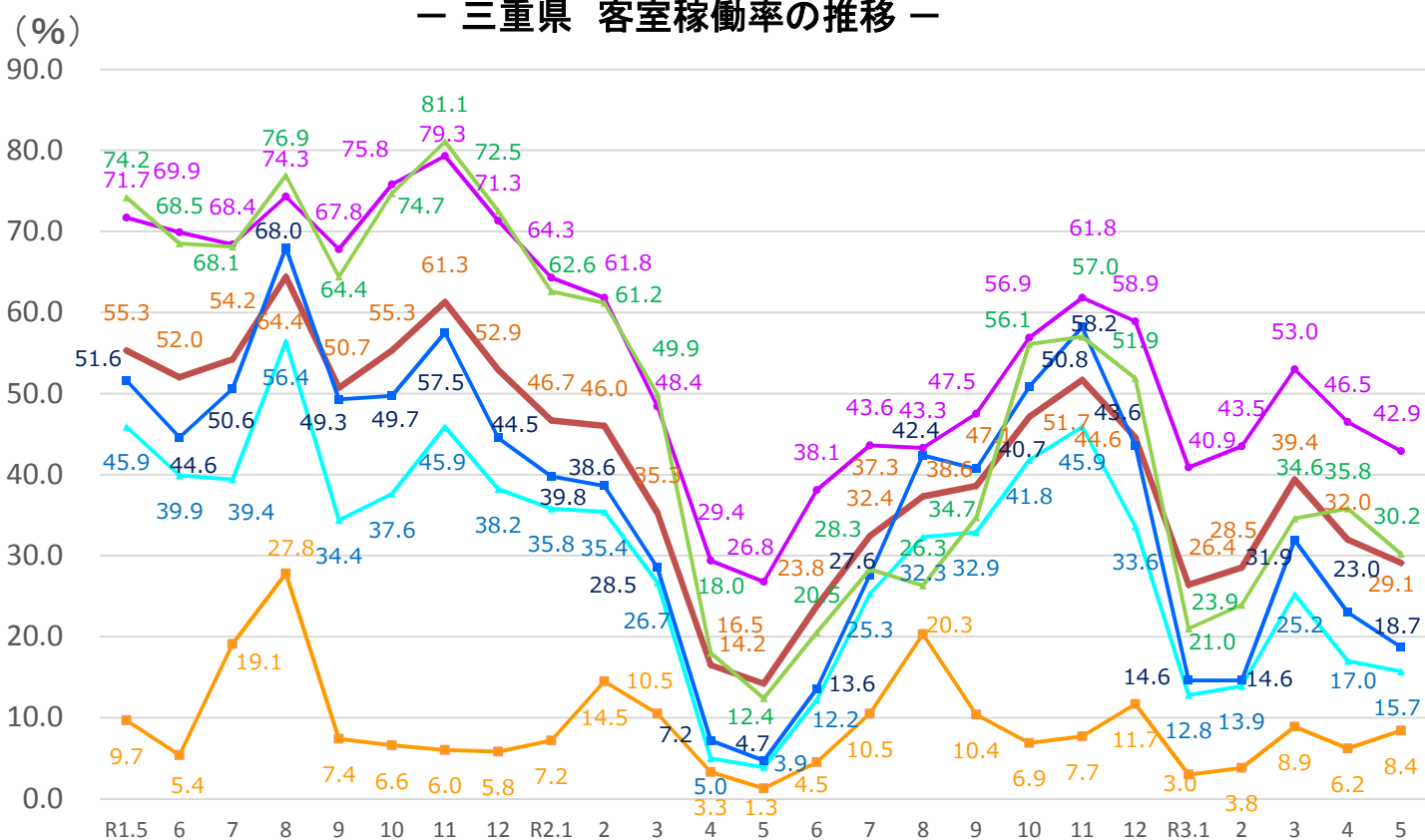
※観光庁「宿泊旅行統計調査」平成31年(令和元年)確定値、令和2年確定値、令和3年1月～5月第2次速報による。
 ※従業者数10人未満の施設を含む。 **9**

◆ 全体
 ◆ 旅館
 ◆ リゾートホテル
 ◆ ビジネスホテル
 ◆ シティホテル
 ◆ 簡易宿所



※観光庁「宿泊旅行統計調査」平成31年(令和元年)確定値、令和2年確定値、令和3年1月～5月第2次速報による。 ※従業者数10人未満の施設を含む **10**

◆全体 ◆旅館 ◆リゾートホテル ◆ビジネスホテル ◆シティホテル ◆簡易宿所

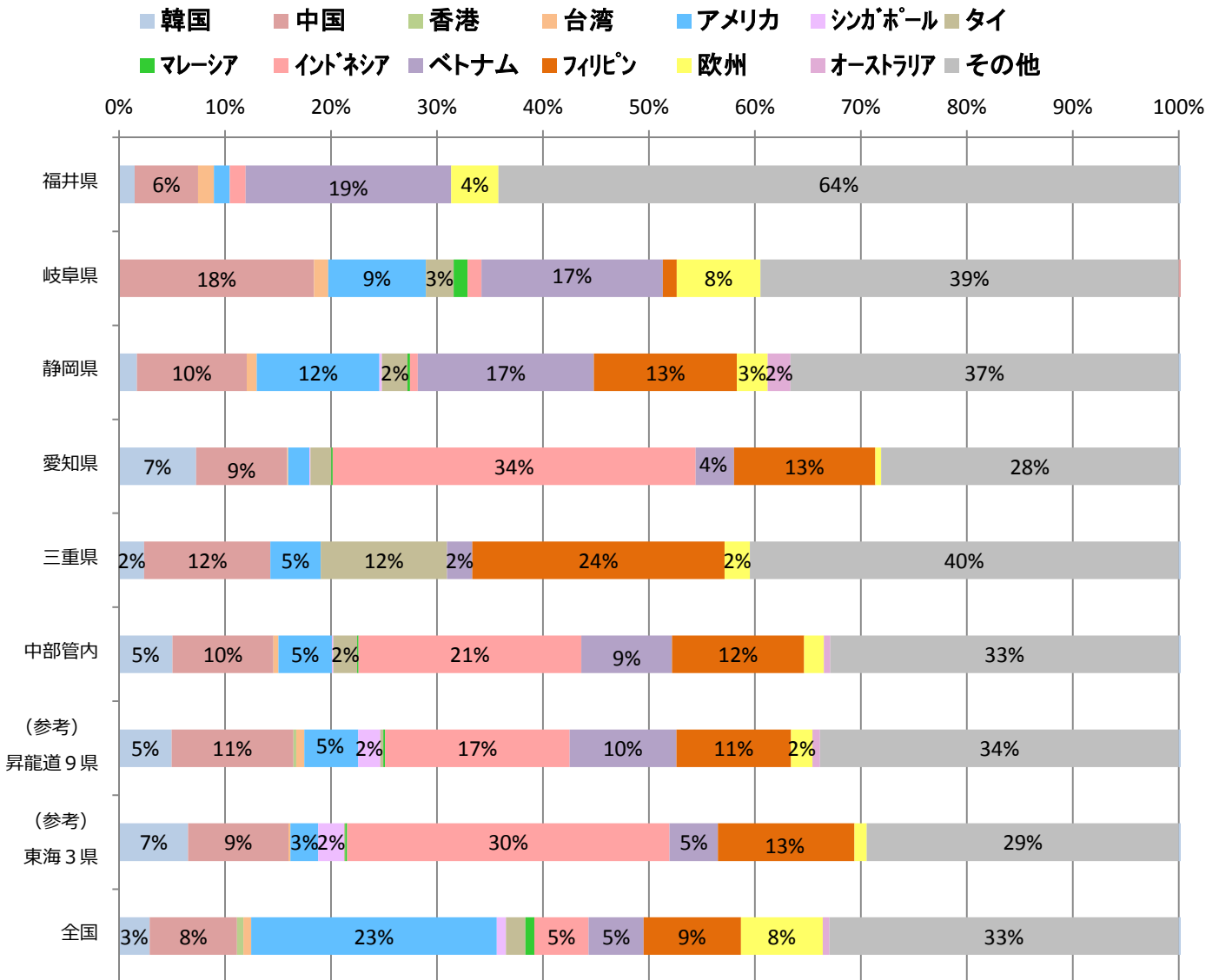


※観光庁「宿泊旅行統計調査」平成31年(令和元年)確定値、令和2年確定値、令和3年1月～5月第2次速報による。 ※従業者数10人未満の施設を含む。

3. 国籍(出身地)別外国人延べ宿泊者数の割合

○中部管内では、第1位がインドネシア(21%)、第2位がフィリピン(12%)、中国(10%)で、上位3カ国で全体の43%を占める。

○全国との比較においては、中部管内では、インドネシア、ベトナム、フィリピン、韓国、中国の割合が高い。



※観光庁「宿泊旅行統計調査」令和3年5月第2次速報による。
※構成比数値の2%未満は記載を省略している。

※従業者数10人以上の施設のため、合計値が一致しない場合がある。
※欧州は、英国・フランス・ドイツ・イタリア・スペインの5カ国。

(参考) 令和3年6月の第1次速報

○令和3年6月の全国の延べ宿泊者数(全体)は、1,960万人泊で、令和元年同月比-57.2%(前年同月比+24.2%)であった。そのうち、日本人延べ宿泊者数は、1,934万人泊で、令和元年同月比-46.6%(前年同月比+24.1%)、外国人延べ宿泊者数は、26万人泊で、令和元年同月比-97.3%(前年同月比+29.7%)となり、延べ宿泊者全体に占める外国人宿泊者の割合は1.3%であった。

※ 令和3年6月の第1次速報には県別データは公表されていない。

(参考) 観光庁発表URL https://www.mlit.go.jp/kankocho/news02_000449.html