

中部運輸局観光部

令和3年12月14日
定例記者懇談会発表



＜お問い合わせ先＞
中部運輸局 観光部観光企画課
担当 松野、宇佐美
TEL：052-952-8045

宿泊旅行統計調査 令和3年9月分＜速報値＞

1. 延べ宿泊者数
○令和3年9月の中部管内の延べ宿泊者数(全体)は、**240万人泊**、令和元年同月比**-52.1%**(前年同月比**-26.0%**)であった。
○そのうち日本人延べ宿泊者数は、**238万人泊**、令和元年同月比**-45.8%**(前年同月比**-26.1%**)、外国人延べ宿泊者数は、**2万人泊**、令和元年同月比**-97.6%**(前年同月比**+0.5%**)であった。

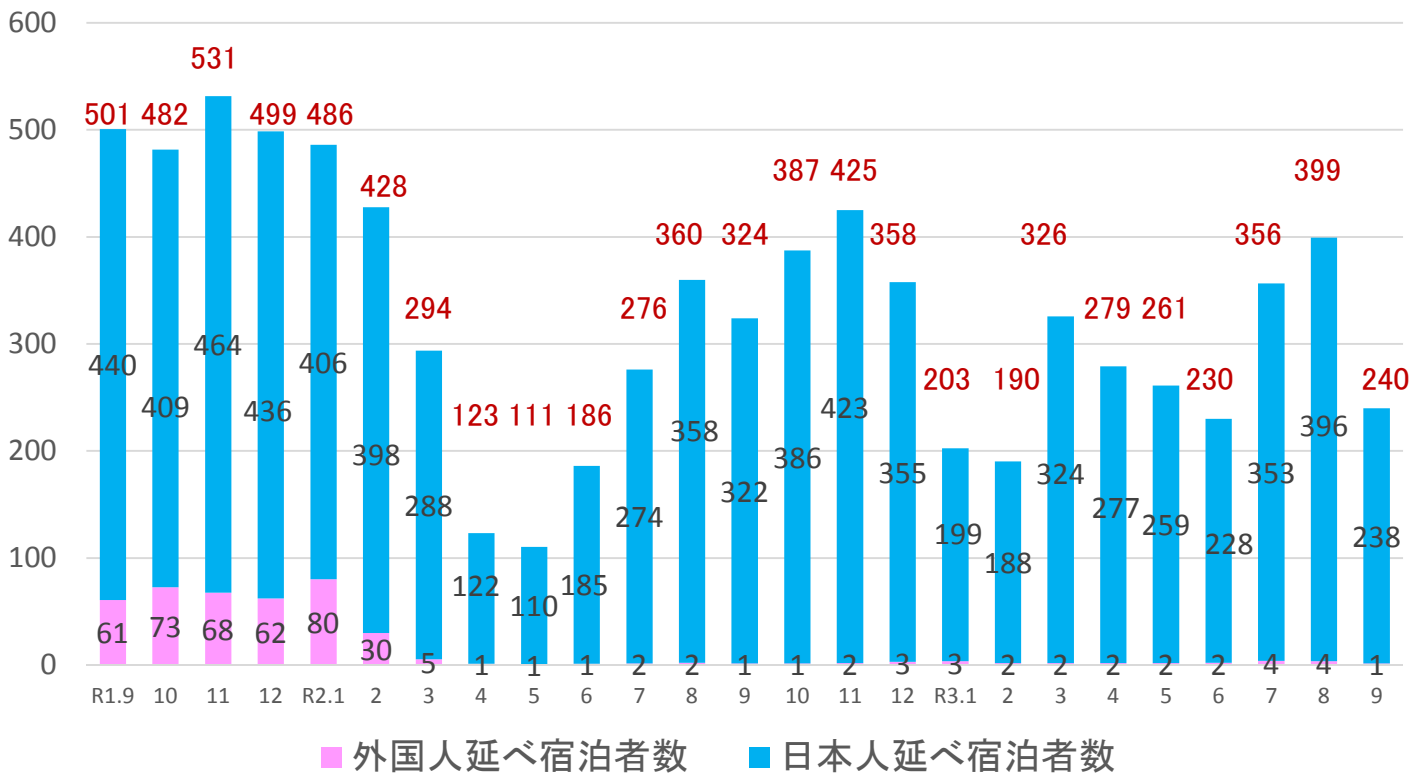
単位：千人泊

	延べ宿泊者数(全体)			日本人延べ宿泊者数			外国人延べ宿泊者数			(参考)外国人比率	
	令和元年	令和3年	令和元年	令和元年	令和3年	令和元年	令和元年	令和元年	令和2年	令和3年	
	令和2年		前年同月比	令和2年		前年同月比	令和2年	令和3年			前年同月比
福井県	365	159	-56.5%	358	158	-56.0%	6	1	-86.0%	0.2%	0.6%
	211		-24.8%	211		-25.1%	1	78.4%			
岐阜県	607	227	-62.5%	505	226	-55.1%	103	1	-99.0%	0.2%	0.4%
	405		-43.9%	405		-44.0%	1	17.2%			
静岡県	1,894	901	-52.4%	1,676	895	-46.6%	218	5	-97.5%	0.5%	0.6%
	1,223		-26.4%	1,216		-26.4%	7	-18.6%			
愛知県	1,520	816	-46.3%	1,260	809	-35.8%	260	7	-97.5%	0.5%	0.8%
	939		-13.1%	934		-13.4%	5	32.6%			
三重県	622	295	-52.6%	601	295	-51.0%	21	1	-96.7%	0.3%	0.2%
	460		-35.8%	459		-35.8%	2	-55.1%			
中部管内計	5,008	2,398	-52.1%	4,400	2,383	-45.8%	608	15	-97.6%	0.4%	0.6%
	3,239		-26.0%	3,224		-26.1%	15	0.5%			
(参考)昇龍道9県計	8,081	3,831	-52.6%	7,283	3,810	-47.7%	798	21	-97.4%	0.4%	0.5%
	5,271		-27.3%	5,249		-27.4%	23	-8.6%			
(参考)東海3県計	2,750	1,339	-51.3%	2,366	1,330	-43.8%	383	8	-97.8%	0.4%	0.6%
	1,805		-25.8%	1,797		-26.0%	7	12.3%			
全国	48,761	22,427	-54.0%	40,501	22,153	-45.3%	8,260	274	-96.7%	0.8%	1.2%
	28,548		-21.4%	28,322		-21.8%	226	21.4%			

※観光庁「宿泊旅行統計調査」平成31年(令和元年)確定値、令和2年確定値、令和3年9月第2次速報による。
※従業者数10人未満の施設を含む。 ※端数処理の関係で合計値及び割合が異なることがある。

(万人泊)

－ 中部管内 延べ宿泊者数の推移 －

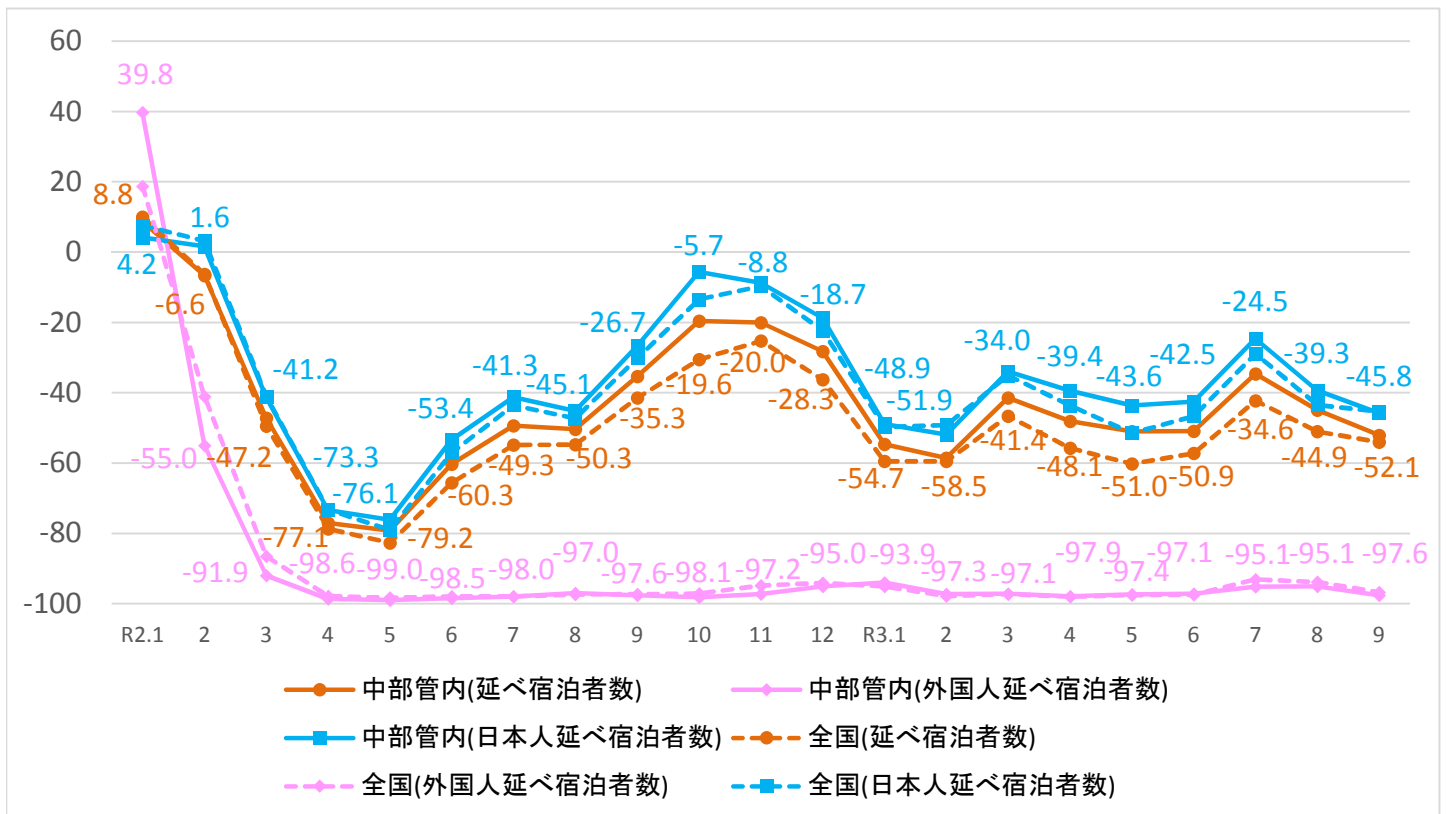


※表の上の数値は、日本人及び外国人の延べ宿泊者数を合計した全体の数値である。

－ 中部管内 延べ宿泊者数平成31年（令和元年）同月比の推移 －

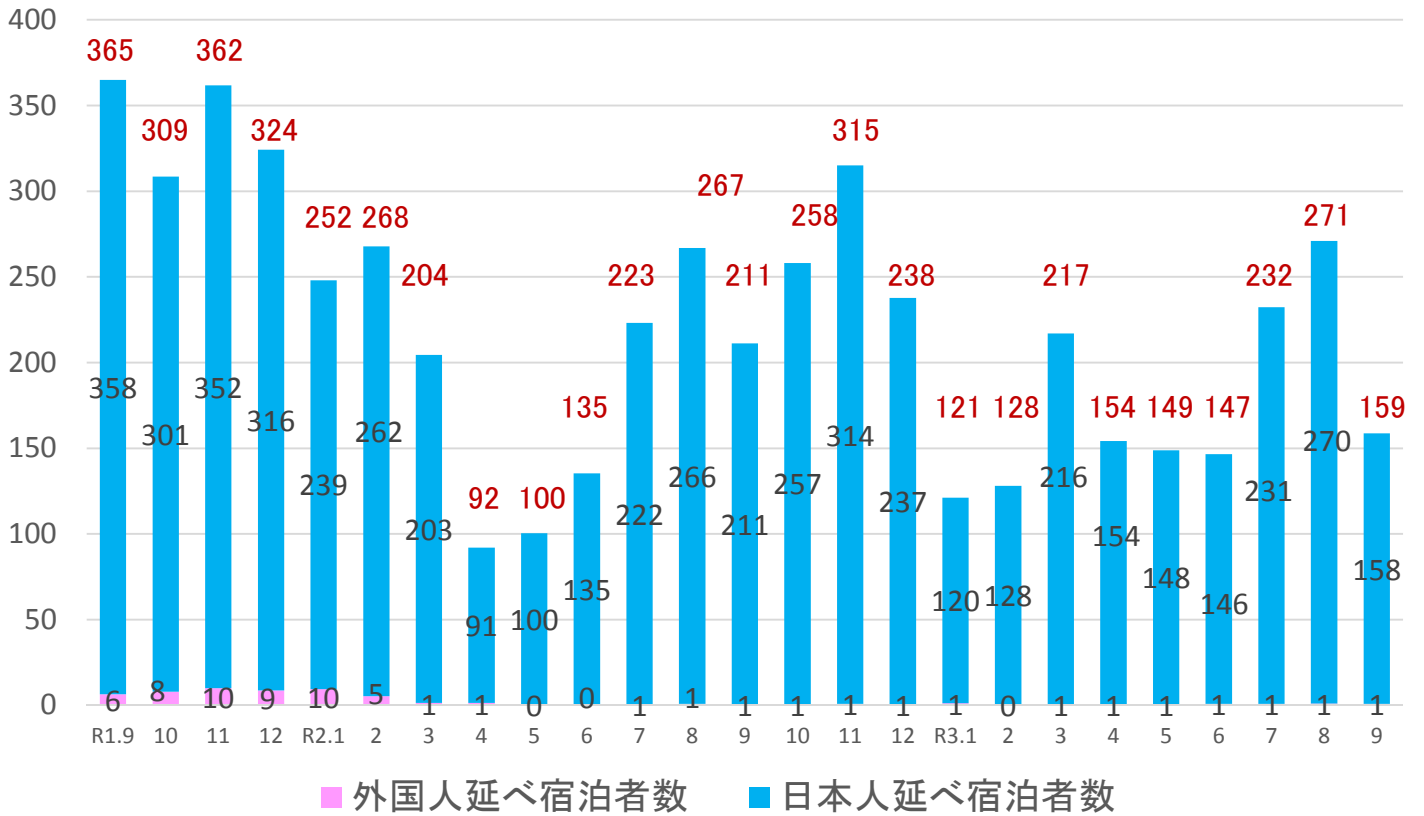
(%)

※平成31年(令和元年)同月比は中部管内のみ記載



(千人泊)

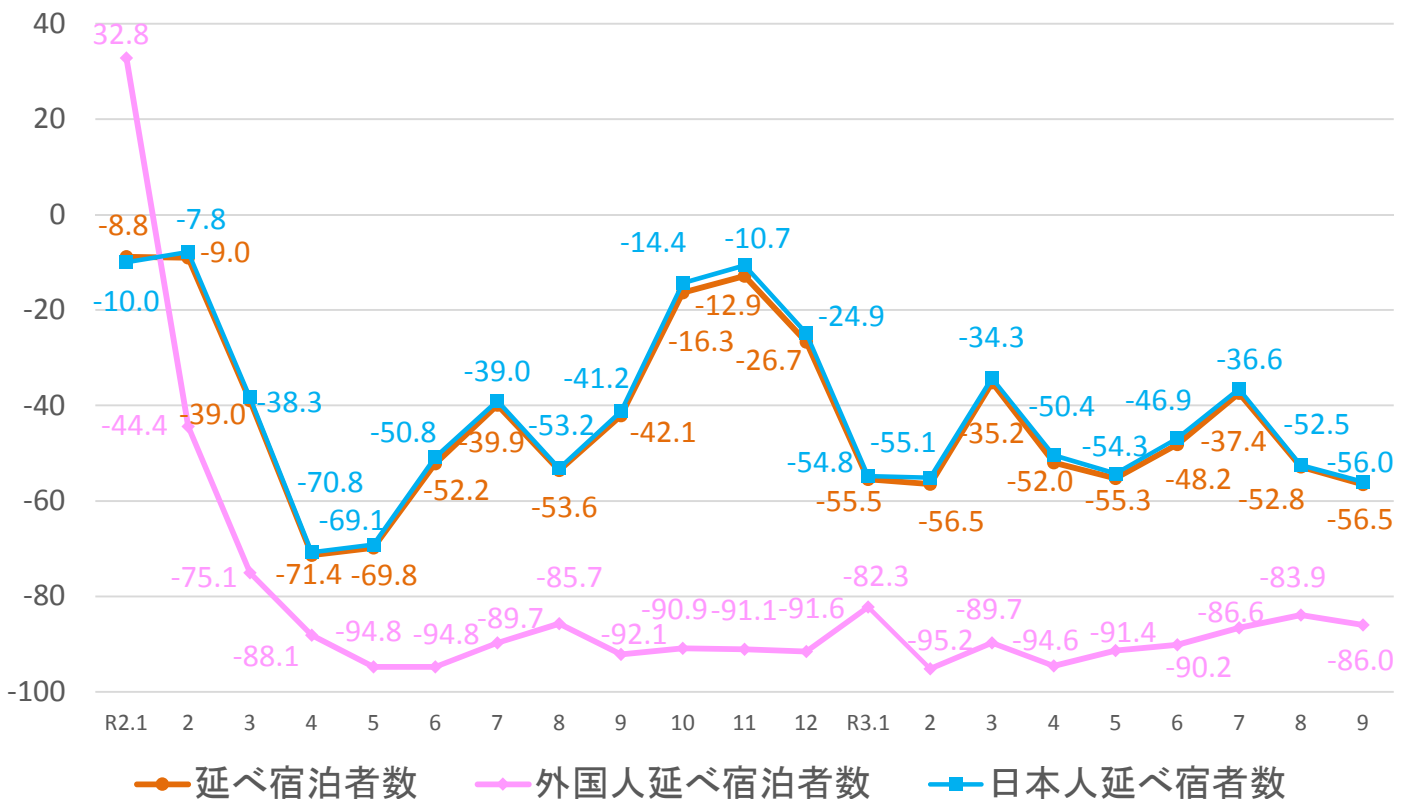
－ 福井県 延べ宿泊者数の推移 －



※表の上の数値は、日本人及び外国人の延べ宿泊者数を合計した全体の数値である。

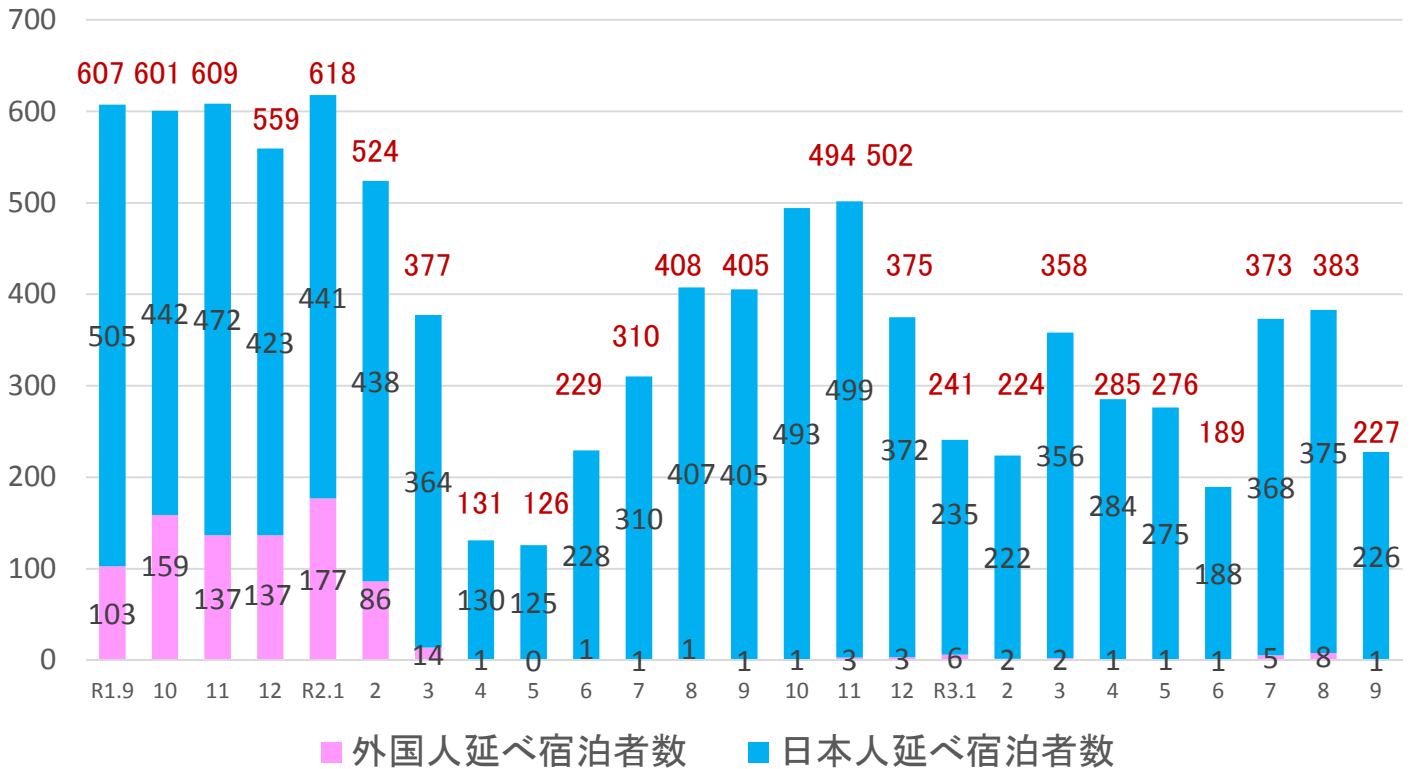
(%)

－ 福井県 延べ宿泊者数平成31年（令和元年）同月比の推移 －



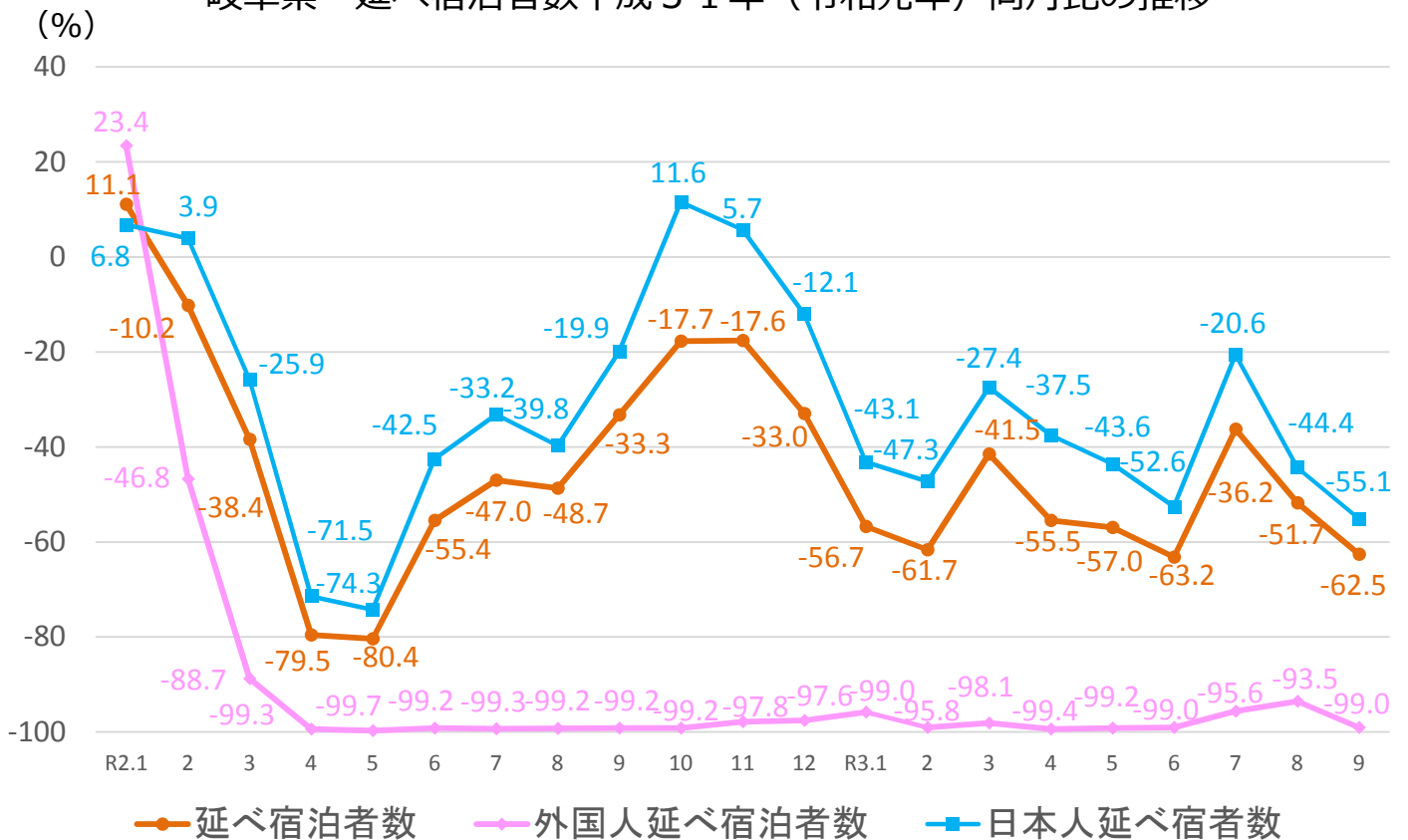
(千人泊)

－ 岐阜県 延べ宿泊者数の推移 －



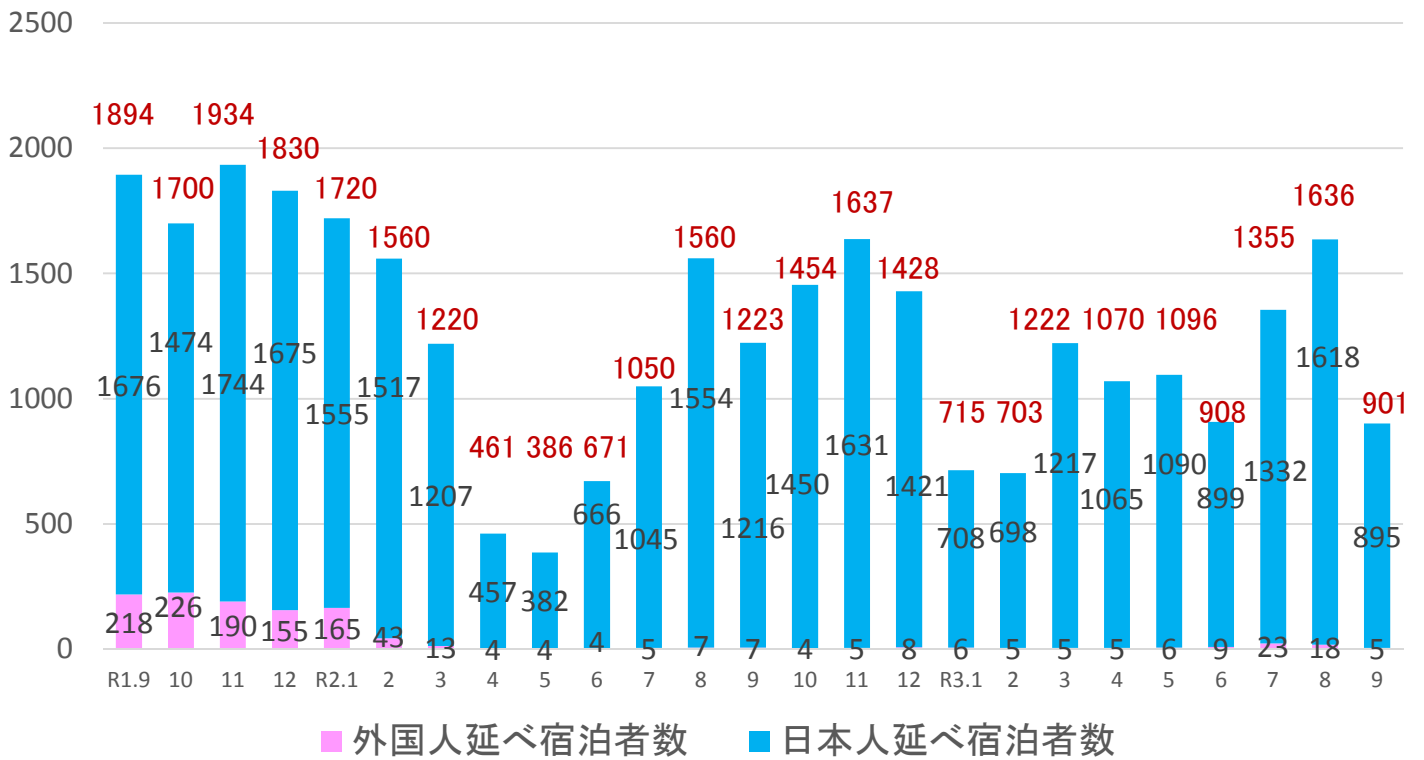
※表の上の数値は、日本人及び外国人の延べ宿泊者数を合計した全体の数値である。

－ 岐阜県 延べ宿泊者数平成31年（令和元年）同月比の推移 －



(千人泊)

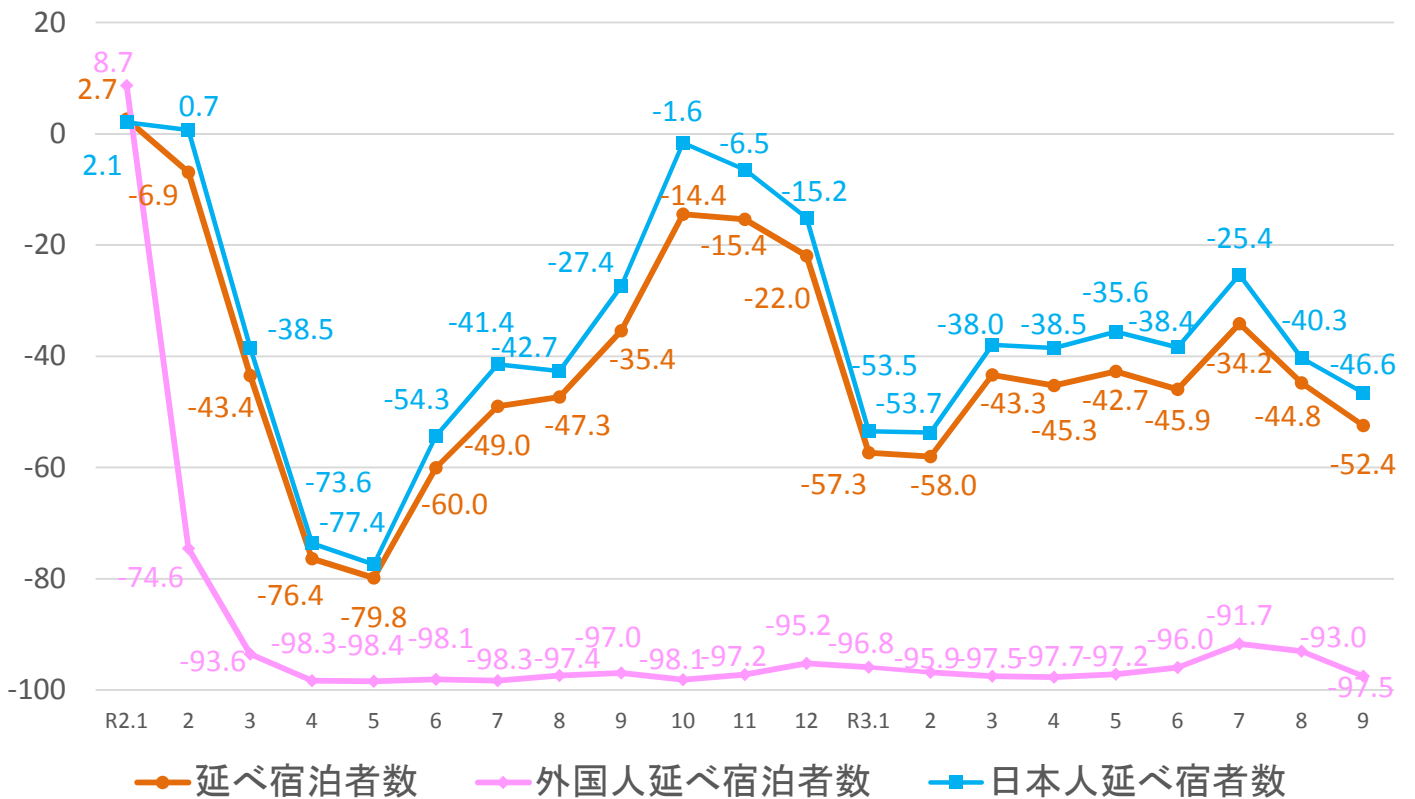
－ 静岡県 延べ宿泊者数の推移 －



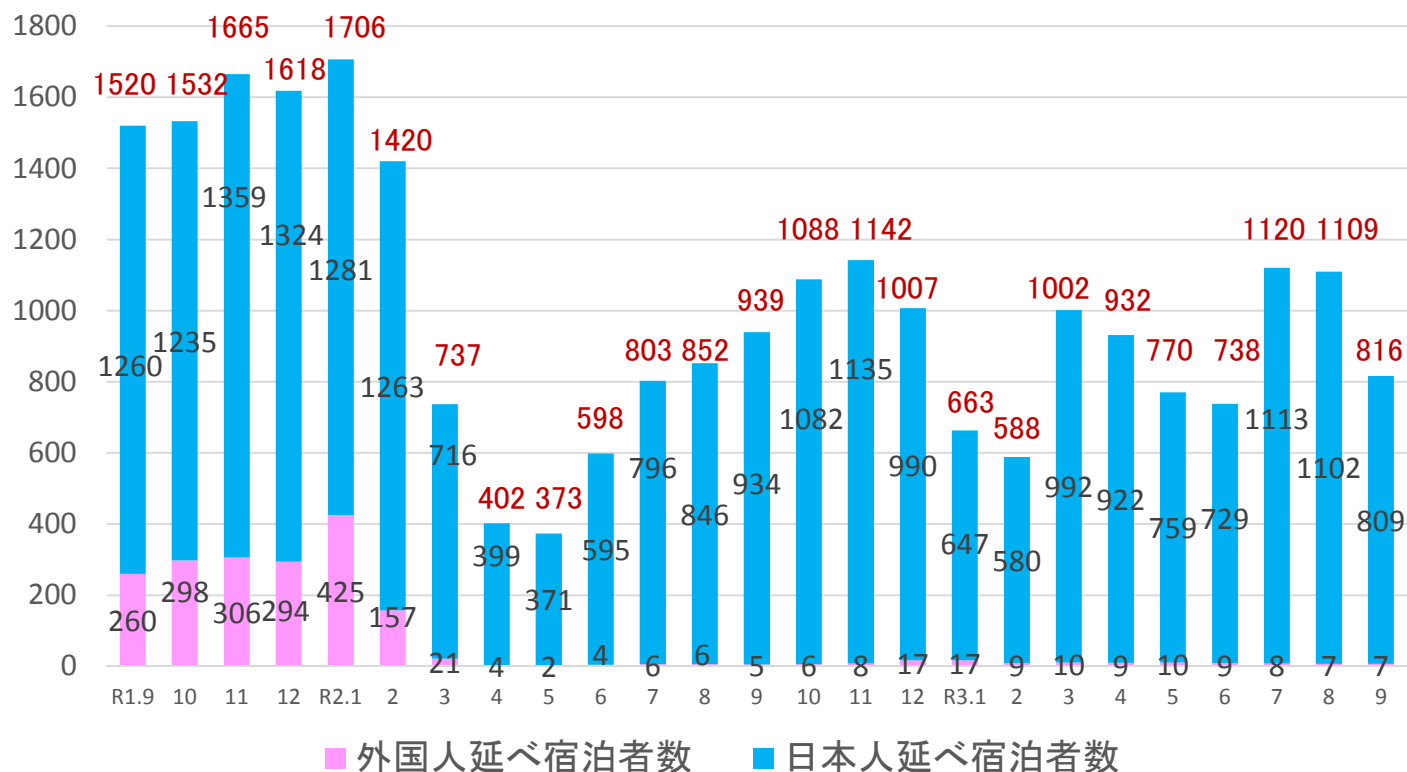
※表の上の数値は、日本人及び外国人の延べ宿泊者数を合計した全体の数値である。

(%)

－ 静岡県 延べ宿泊者数平成31年(令和元年)同月比の推移 －

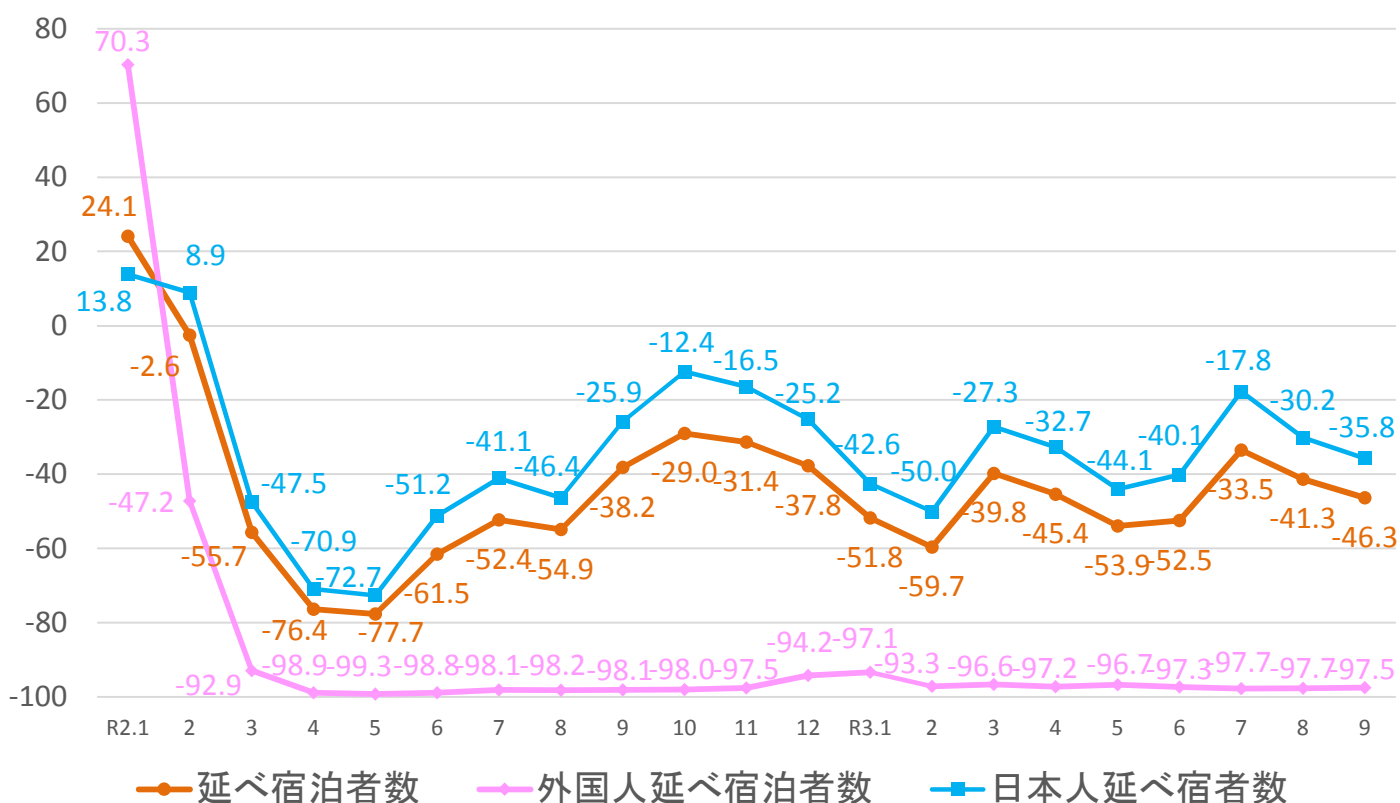


(千人泊) — 愛知県 延べ宿泊者数の推移 —



※表の上の数値は、日本人及び外国人の延べ宿泊者数を合計した全体の数値である。

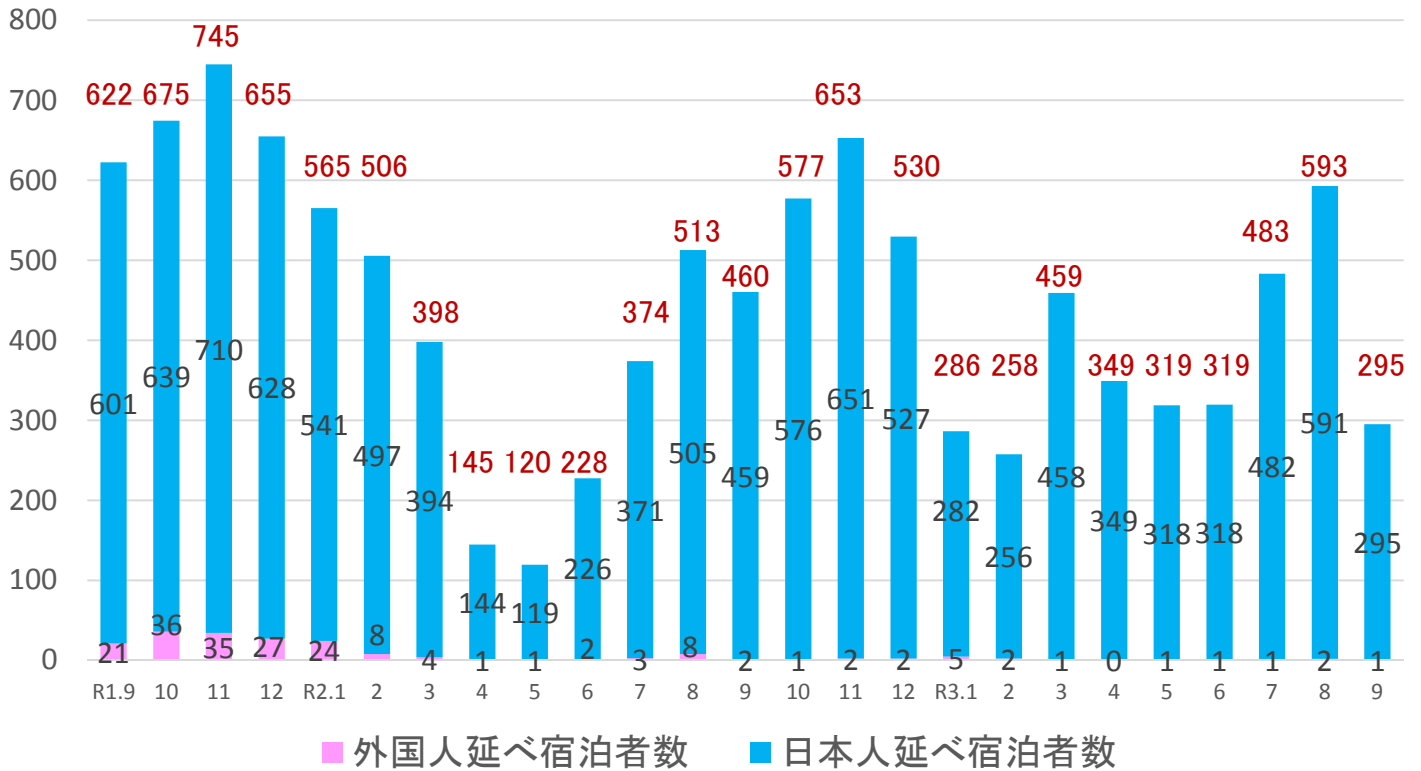
(%) — 愛知県 延べ宿泊者数平成31年(令和元年)同月比の推移 —



※観光庁「宿泊旅行統計調査」平成31年(令和元年)確定値、令和2年確定値、令和3年1月～9月第2次速報による。 ※従業員数10人未満の施設を含む。6

(千人泊)

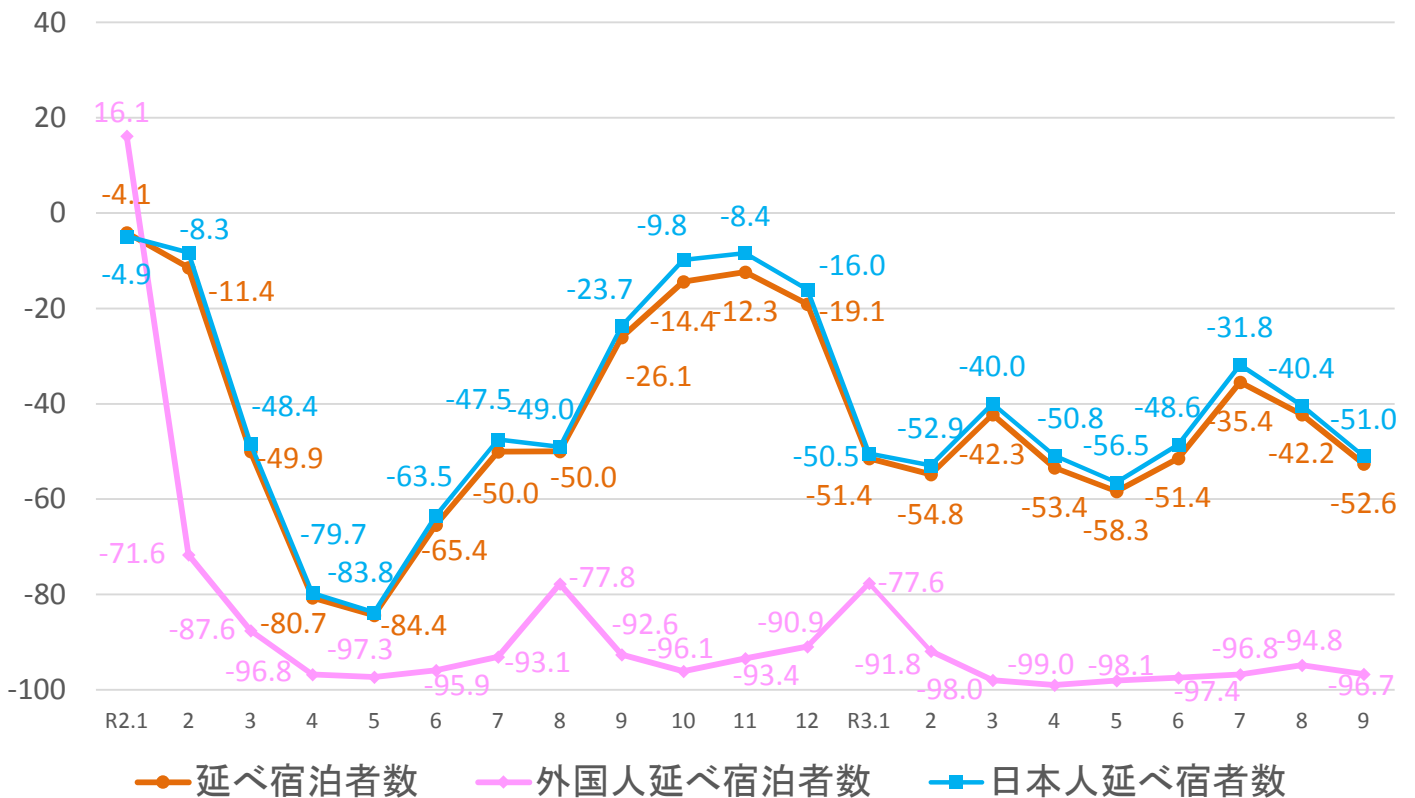
－ 三重県 延べ宿泊者数の推移 －



※表の上の数値は、日本人及び外国人の延べ宿泊者数を合計した全体の数値である。

(%)

－ 三重県 延べ宿泊者数平成31年（令和元年）同月比の推移 －



2. 客室稼働率

○中部管内の客室稼働率は、**全体で30.8%**であった。宿泊施設のタイプ別では、**旅館で17.1%**、**リゾートホテルで23.4%**、**ビジネスホテルで43.2%**、**シティホテルで31.9%**、**簡易宿所で10.4%**であった。

—令和3年9月 客室稼働率（第2次速報）—

	全体			旅館			リゾートホテル			ビジネスホテル			シティホテル			簡易宿所		
	稼働率 (%)	順位	令和元年同月差	稼働率 (%)	順位	令和元年同月差	稼働率 (%)	順位	令和元年同月差	稼働率 (%)	順位	令和元年同月差	稼働率 (%)	順位	令和元年同月差	稼働率 (%)	順位	令和元年同月差
			前年同月差			前年同月差			前年同月差			前年同月差			前年同月差			前年同月差
福井県	32.3	21	-22.3 -4.8	14.7	38	-25.8 -14.6	28.6	13	-27.1 -9.8	59.2	2	-20.9 0.8	30.3	36	-36.6 -8.3	14.0	18	2.7 4.4
岐阜県	27.0	40	-32.0 -13.8	18.1	26	-27.2 -11.0	15.6	40	-31.5 -12.8	47.4	17	-34.4 -16.0	25.1	42	-46.9 -22.0	14.8	16	-10.6 -0.5
静岡県	29.4	32	-29.2 -10.4	20.7	16	-24.6 -13.8	26.4	18	-20.7 -5.8	46.1	20	-35.7 -7.1	31.4	31	-40.6 -8.6	9.3	34	-16.1 -4.7
愛知県	34.0	17	-33.4 -4.1	12.6	44	-12.4 -10.7	21.1	29	-30.5 -15.2	39.7	34	-35.7 -1.6	33.3	23	-41.2 -5.6	12.3	24	-29.1 -6.8
三重県	28.6	36	-22.1 -10.0	14.8	36	-19.6 -18.1	19.6	35	-29.7 -21.1	41.7	28	-26.1 -5.8	23.8	44	-40.6 -10.9	6.2	46	-1.2 -4.2
中部管内	30.8	-	-29.2 -8.2	17.1	-	-23.2 -13.9	23.4	-	-28.2 -10.7	43.2	-	-31.5 -5.0	31.9	-	-41.6 -7.4	10.4	-	-16.4 -4.0
全国	31.2	-	-32.2 -4.7	19.1	-	-20.3 -10.5	25.2	-	-34.6 -9.2	40.3	-	-36.0 -3.3	31.1	-	-48.2 -3.2	16.6	-	-20.1 0.5

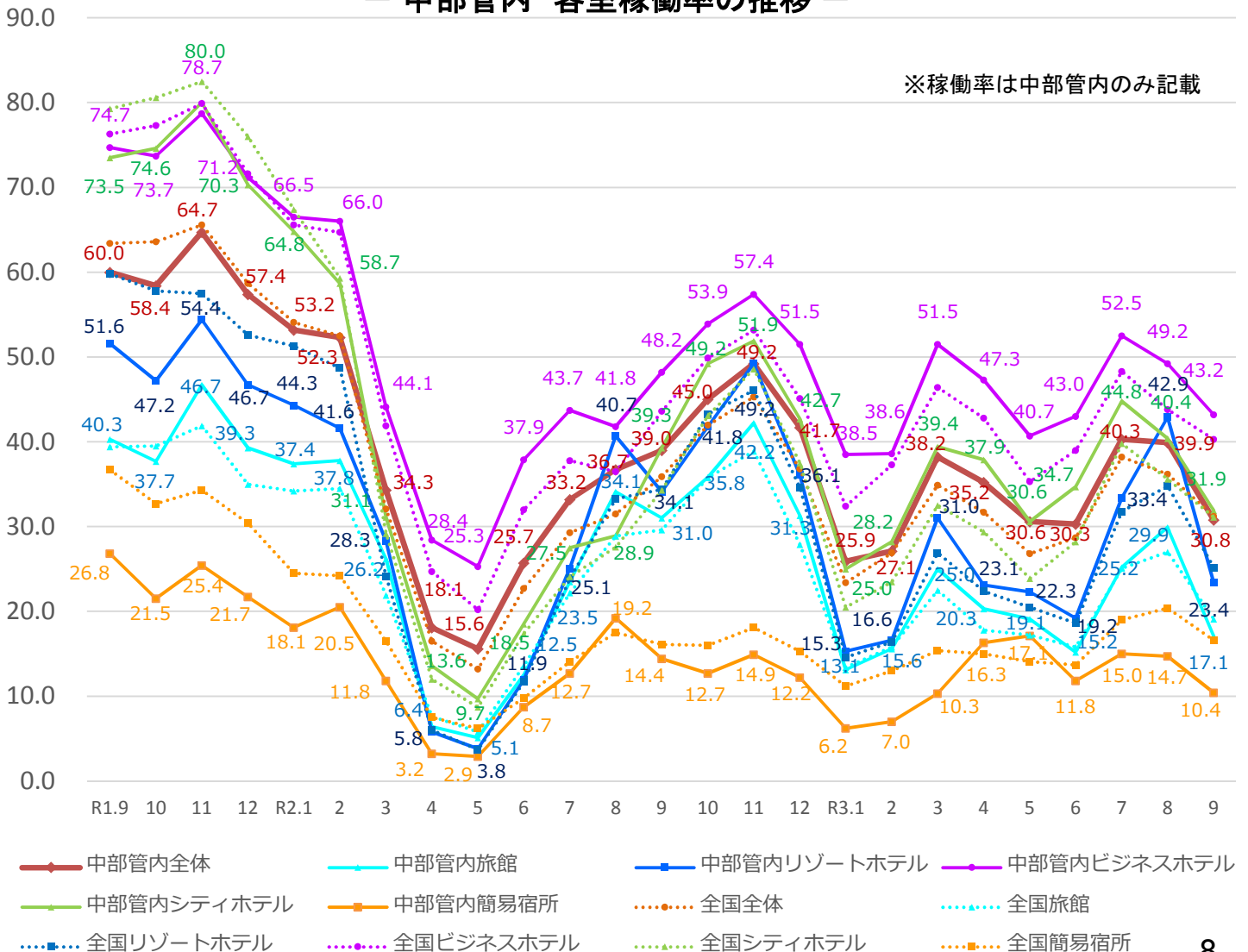
(中欄の順位は都道府県順位)

※観光庁「宿泊旅行統計調査」平成31年(令和元年)確定値、令和2年確定値、令和3年9月第2次速報による。

※従業者数10人未満の施設を含む。

(%)

— 中部管内 客室稼働率の推移 —

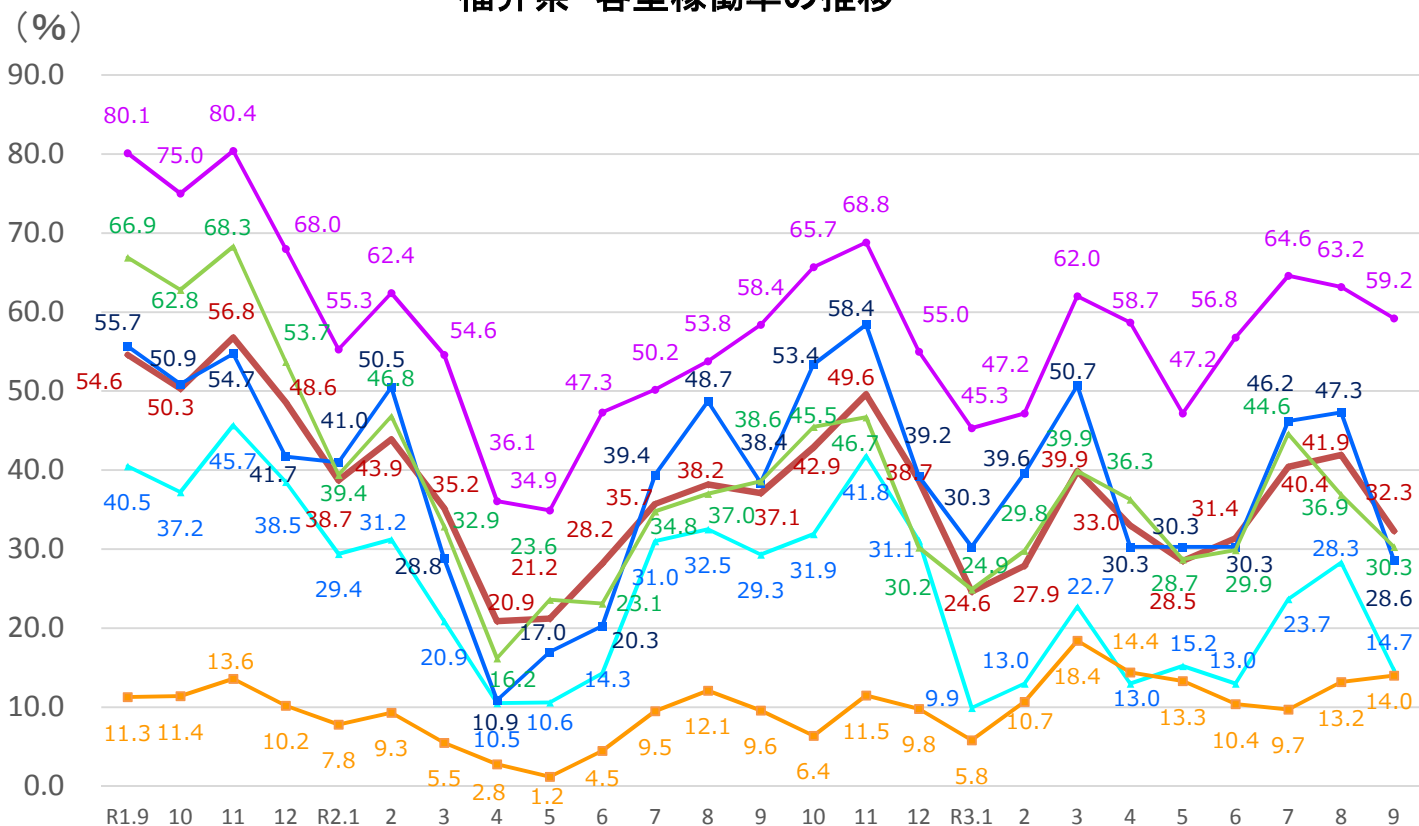


※観光庁「宿泊旅行統計調査」平成31年(令和元年)確定値、令和2年確定値、令和3年1月～9月第2次速報による。

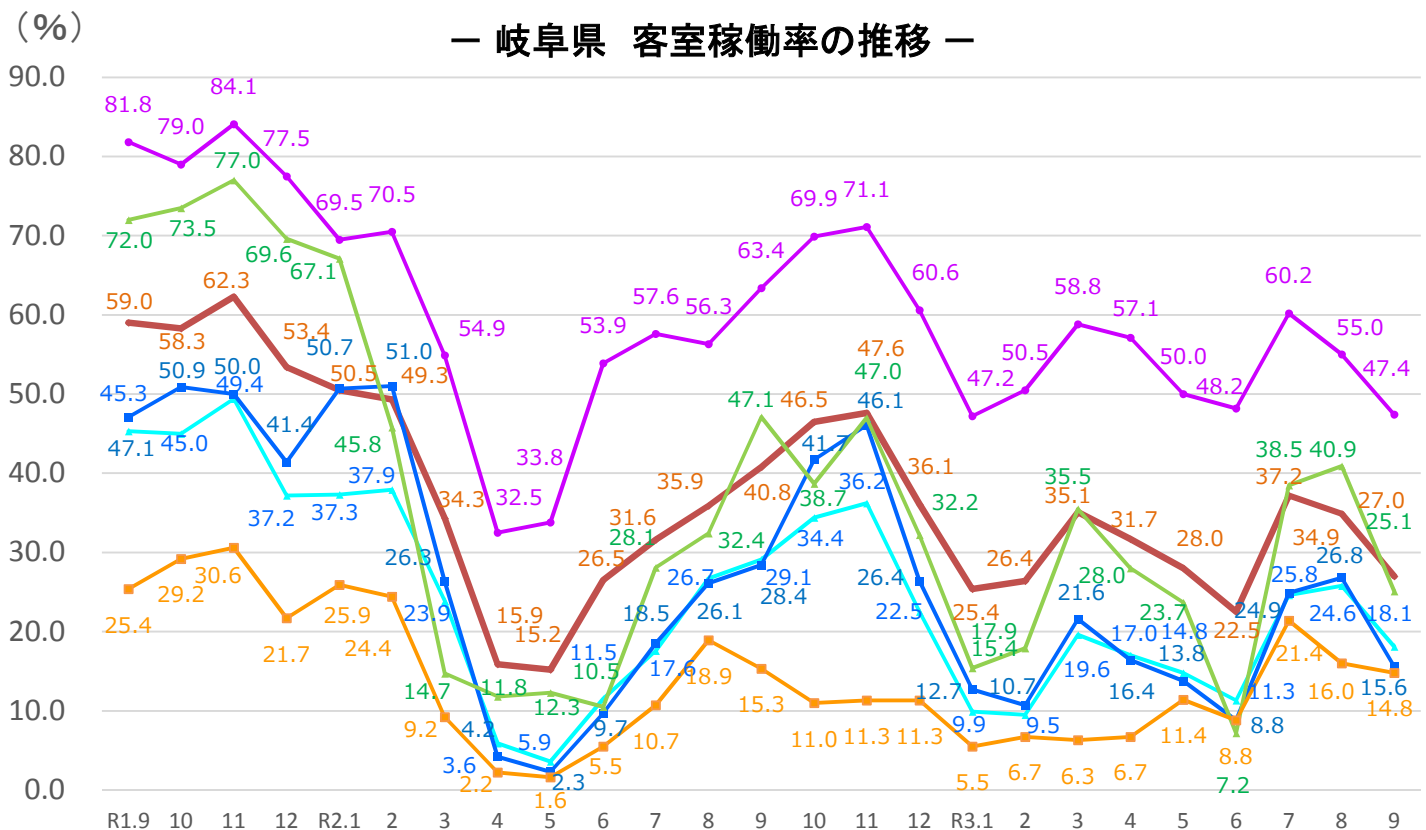
※従業者数10人未満の施設を含む。

◆全体 ◆旅館 ◆リゾートホテル ◆ビジネスホテル ◆シティホテル ◆簡易宿所

－ 福井県 客室稼働率の推移 －



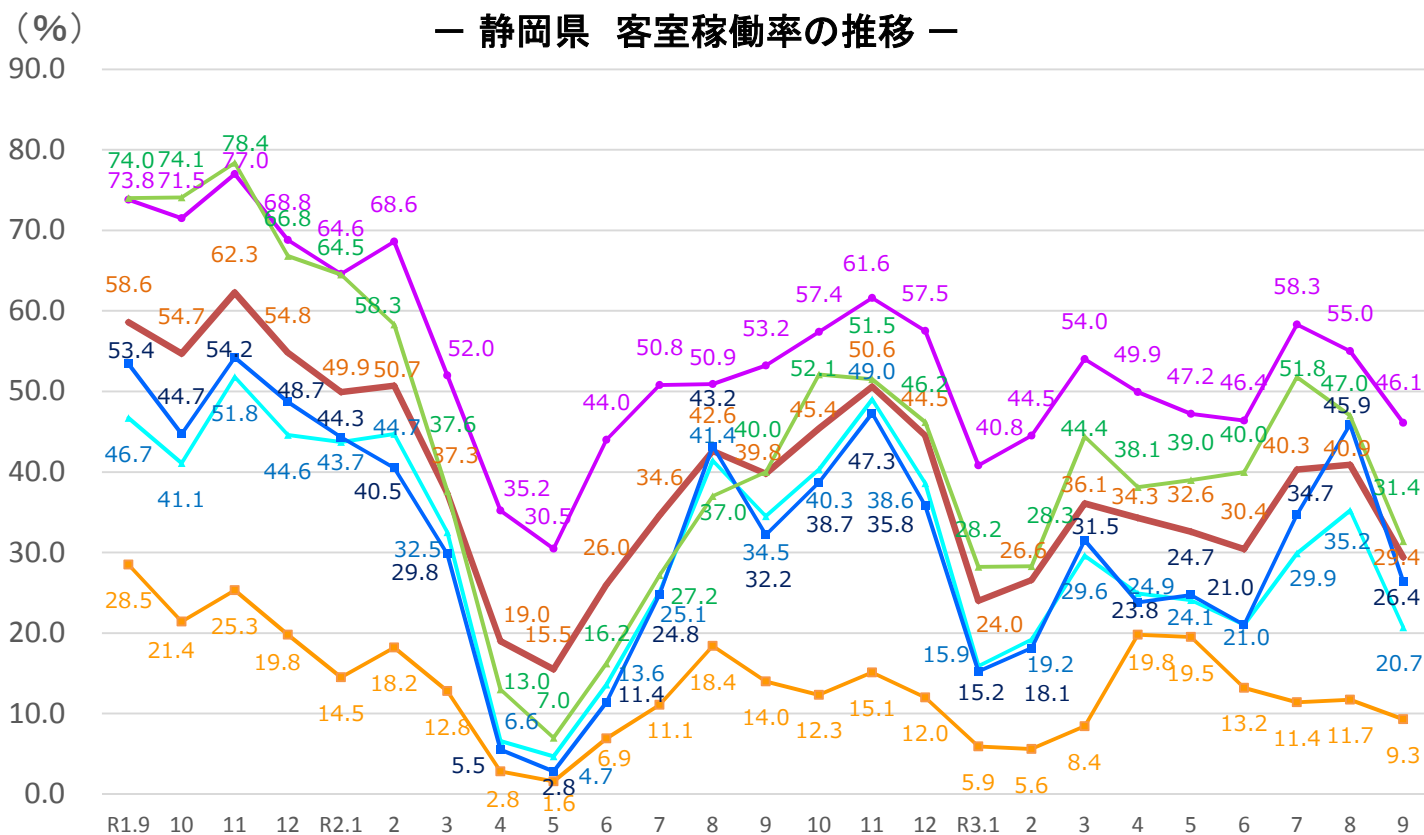
－ 岐阜県 客室稼働率の推移 －



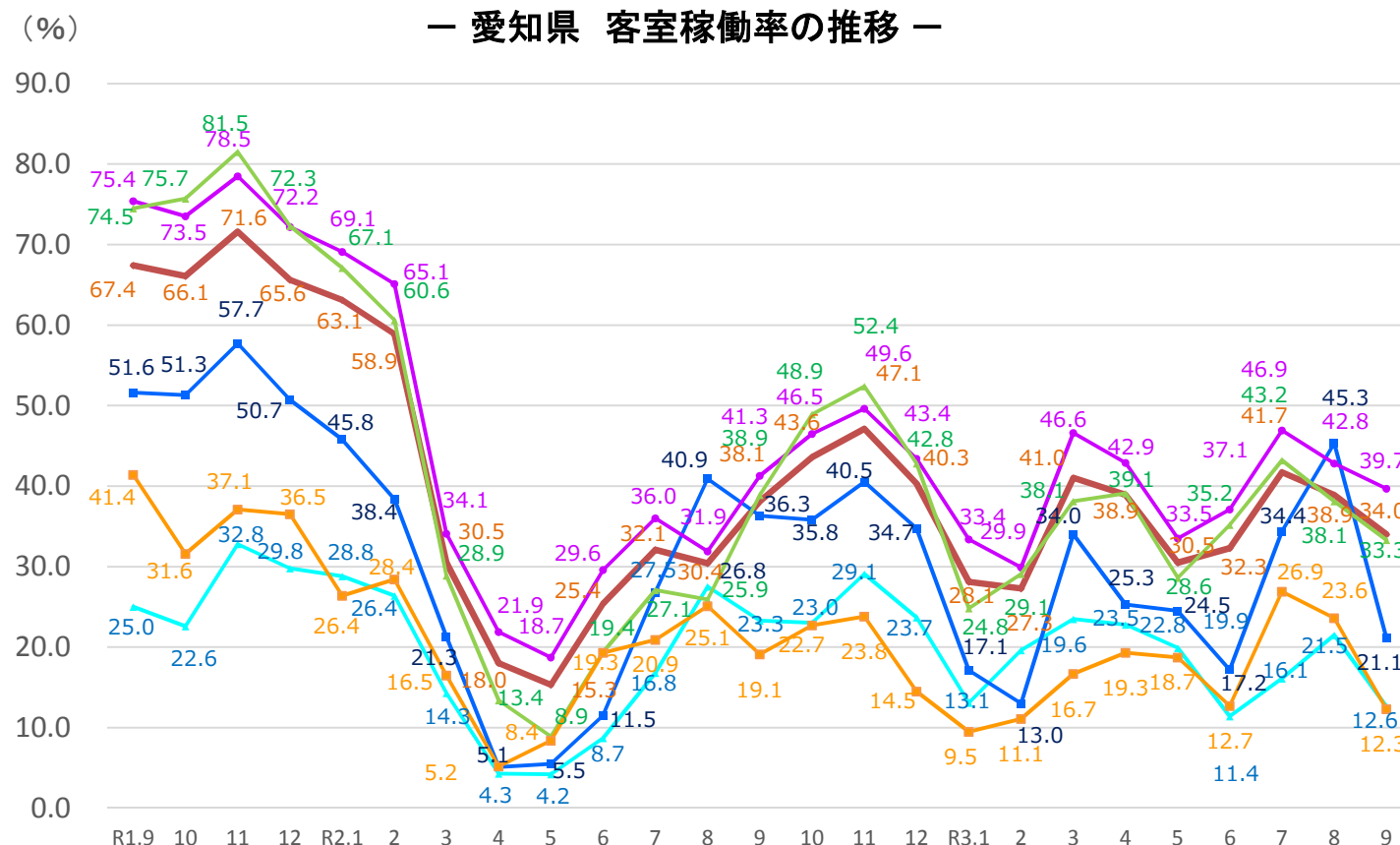
※観光庁「宿泊旅行統計調査」平成31年(令和元年)確定値、令和2年確定値、令和3年1月～9月第2次速報による。 ※従業者数10人未満の施設を含む。 9

◆全体 ◆旅館 ◆リゾートホテル ◆ビジネスホテル ◆シティホテル ◆簡易宿所

— 静岡県 客室稼働率の推移 —



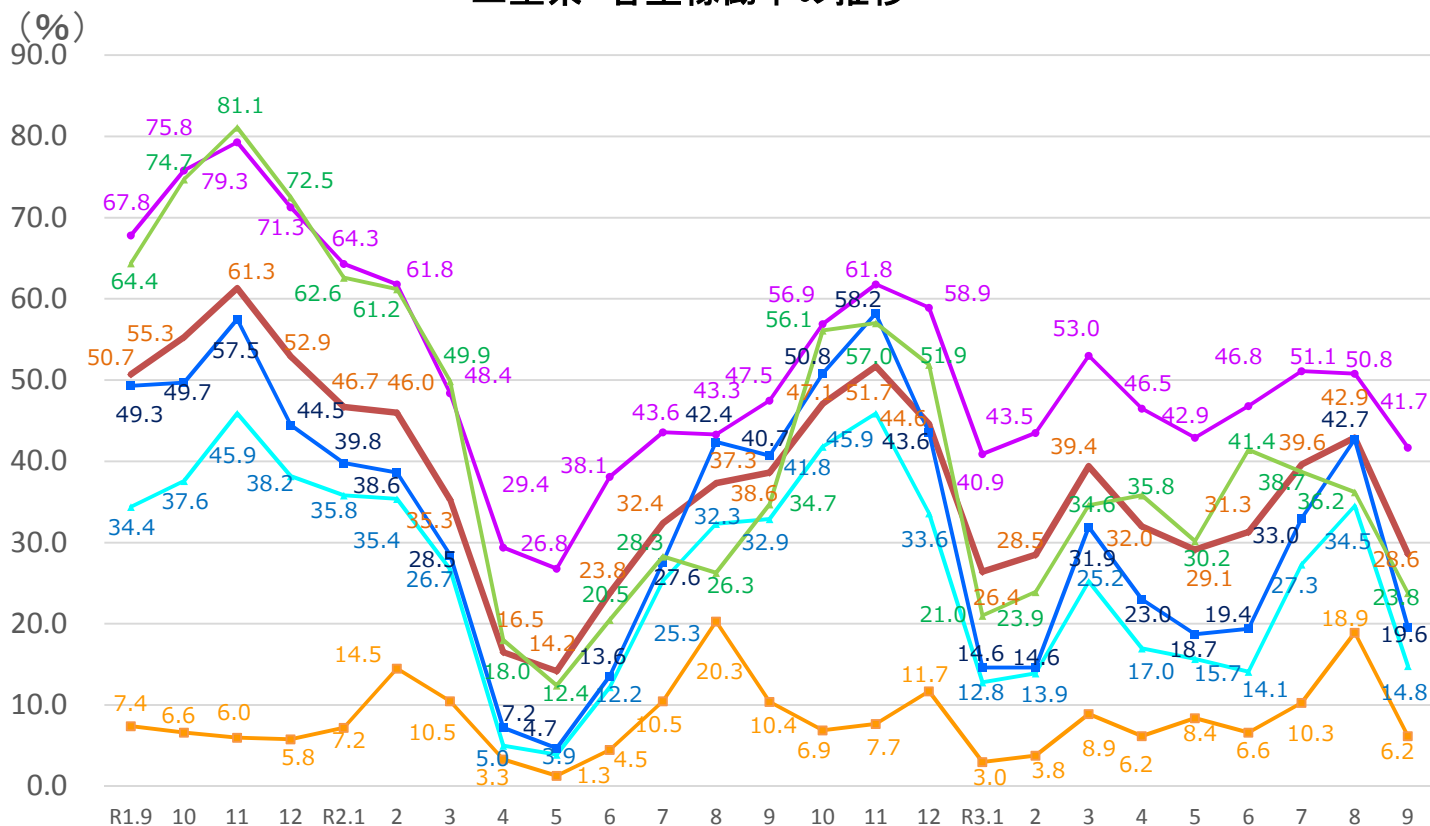
— 愛知県 客室稼働率の推移 —



※観光庁「宿泊旅行統計調査」平成31年(令和元年)確定値、令和2年確定値、令和3年1月～9月第2次速報による。 ※従業者数10人未満の施設を含む。10

◆ 全体
 ◆ 旅館
 ◆ リゾートホテル
 ◆ ビジネスホテル
 ◆ シティホテル
 ◆ 簡易宿所

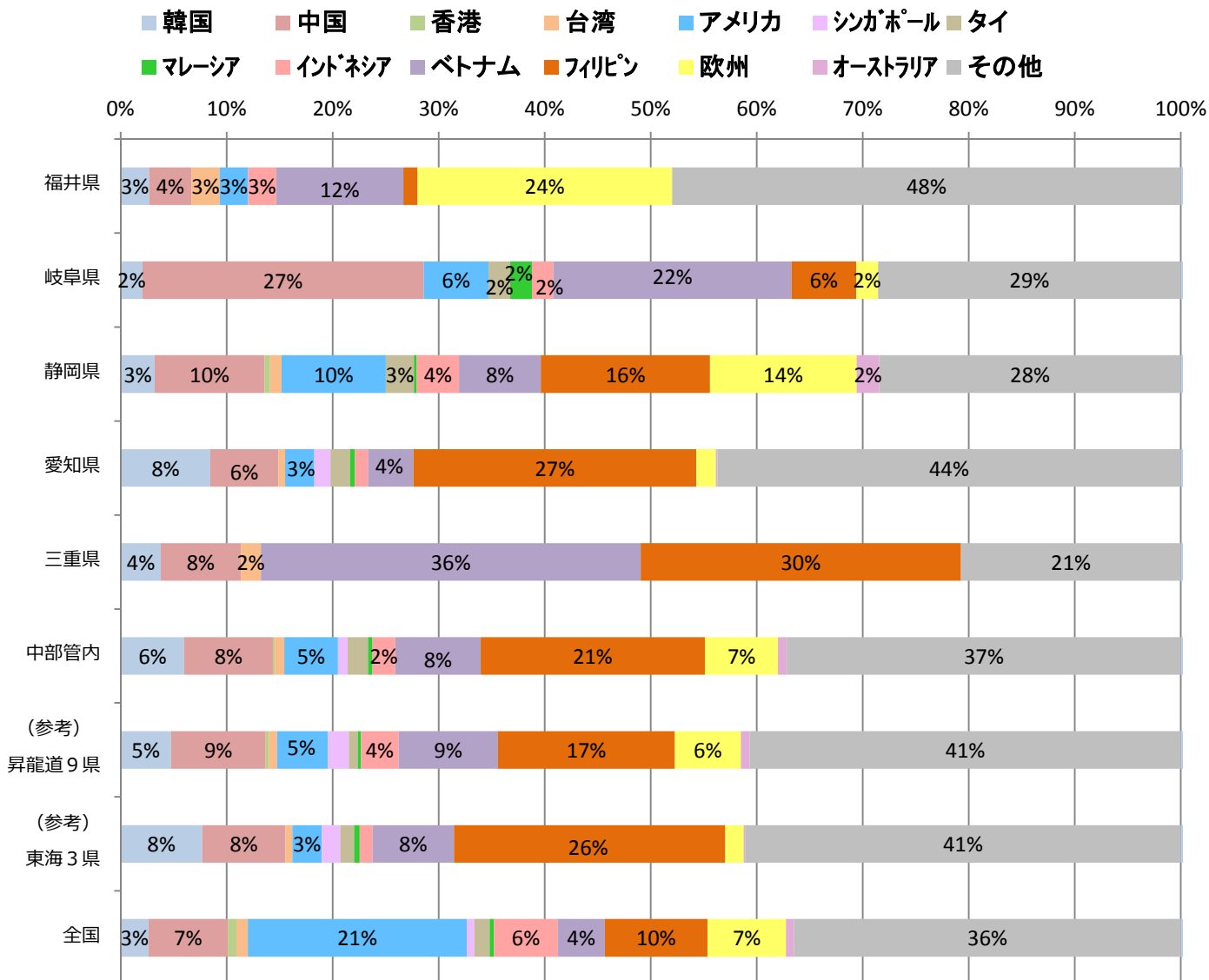
— 三重県 客室稼働率の推移 —



※観光庁「宿泊旅行統計調査」平成31年(令和元年)確定値、令和2年確定値、令和3年1月～9月第2次速報による。
 ※従業員数10人未満の施設を含む。

3. 国籍(出身地)別外国人延べ宿泊者数の割合

○中部管内では、第1位がフィリピン(21%)、第2位が中国、ベトナム(8%)で、上位3カ国で全体の37%を占める。
 ○全国との比較においては、中部管内では、フィリピン、ベトナム、韓国の割合が高い。



※観光庁「宿泊旅行統計調査」令和3年9月第2次速報による。
 ※構成比数値の2%未満は記載を省略している。

※従業者数10人以上の施設のため、合計値が一致しない場合がある。
 ※欧州は、英国・フランス・ドイツ・イタリア・スペインの5カ国。

(参考) 令和3年10月の第1次速報

○令和3年10月の全国の延べ宿泊者数(全体)は、3,290万人泊で、令和元年同月比-34.3%(前年同月比-5.4%)であった。そのうち、日本人延べ宿泊者数は、3,256万人泊で、令和元年同月比-18.2%(前年同月比-5.5%)、外国人延べ宿泊者数は、33万人泊で、令和元年同月比-96.7%(前年同月比+10.7%)となり、延べ宿泊者全体に占める外国人宿泊者の割合は1.0%であった。

※ 令和3年10月の第1次速報には県別データは公表されていない。

(参考) 観光庁発表URL https://www.mlit.go.jp/kankocho/news02_000461.html