

中部運輸局観光部

令和4年 2月15日
定例記者懇談会発表



＜お問い合わせ先＞
中部運輸局 観光部観光企画課
担当 松野、宇佐美
TEL：052-952-8045

宿泊旅行統計調査 令和3年11月分＜速報値＞

1. 延べ宿泊者数

- 令和3年11月の中部管内の延べ宿泊者数(全体)は、418万人泊、令和元年同月比-21.4%(前年同月比-1.7%)であった。
- そのうち日本人延べ宿泊者数は、416万人泊、令和元年同月比-10.3%(前年同月比-1.7%)、外国人延べ宿泊者数は、2万人泊、令和元年同月比-97.2%(前年同月比+1.0%)であった。

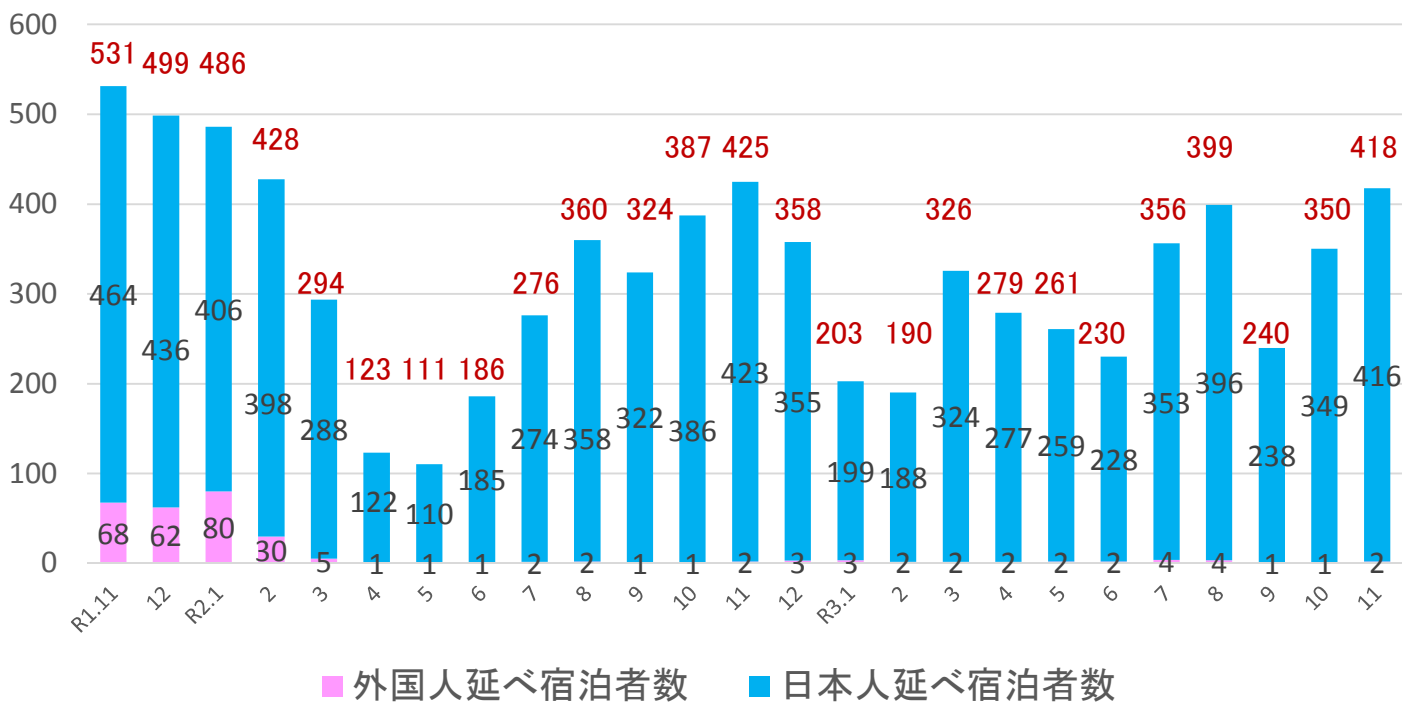
単位：千人泊

	延べ宿泊者数(全体)			日本人延べ宿泊者数			外国人延べ宿泊者数			(参考)外国人比率	
	令和元年	令和3年	令和元年	令和元年	令和3年	令和元年	令和元年	令和元年	令和2年	令和3年	
	令和2年		前年同月比	令和2年		前年同月比	令和2年	令和3年			前年同月比
福 井 県	362	274	-24.2%	352	274	-22.2%	10	1	-93.0%	0.3%	0.3%
	315		-12.9%	314		-12.9%	1	-21.3%			
岐 阜 県	609	473	-22.3%	472	472	0.0%	137	1	-99.0%	0.6%	0.3%
	502		-5.7%	499		-5.4%	3	-54.2%			
静 岡 県	1,934	1,500	-22.4%	1,744	1,496	-14.2%	190	5	-97.4%	0.3%	0.3%
	1,637		-8.3%	1,631		-8.3%	5	-8.3%			
愛 知 県	1,665	1,307	-21.5%	1,359	1,296	-4.6%	306	11	-96.4%	0.7%	0.8%
	1,142		14.4%	1,135		14.2%	8	46.9%			
三 重 県	745	622	-16.5%	710	621	-12.6%	35	1	-96.6%	0.3%	0.2%
	653		-4.7%	651		-4.6%	2	-48.5%			
中部管内計	5,314	4,177	-21.4%	4,637	4,158	-10.3%	677	19	-97.2%	0.4%	0.5%
	4,249		-1.7%	4,230		-1.7%	19	1.0%			
(参考) 昇龍道9県計	8,118	6,461	-20.4%	7,189	6,437	-10.5%	929	24	-97.4%	0.6%	0.4%
	6,683		-3.3%	6,646		-3.1%	38	-35.5%			
(参考) 東海3県計	3,018	2,402	-20.4%	2,541	2,388	-6.0%	477	14	-97.2%	0.6%	0.6%
	2,297		4.6%	2,284		4.6%	13	6.4%			
全 国	49,659	36,358	-26.8%	40,595	36,017	-11.3%	9,064	341	-96.2%	1.3%	0.9%
	37,155		-2.1%	36,684		-1.8%	471	-27.7%			

※観光庁「宿泊旅行統計調査」平成31年(令和元年)確定値、令和2年確定値、令和3年11月第2次速報による。
※従業者数10人未満の施設を含む。 ※端数処理の関係で合計値及び割合が異なることがある。

(万人泊)

－ 中部管内 延べ宿泊者数の推移 －

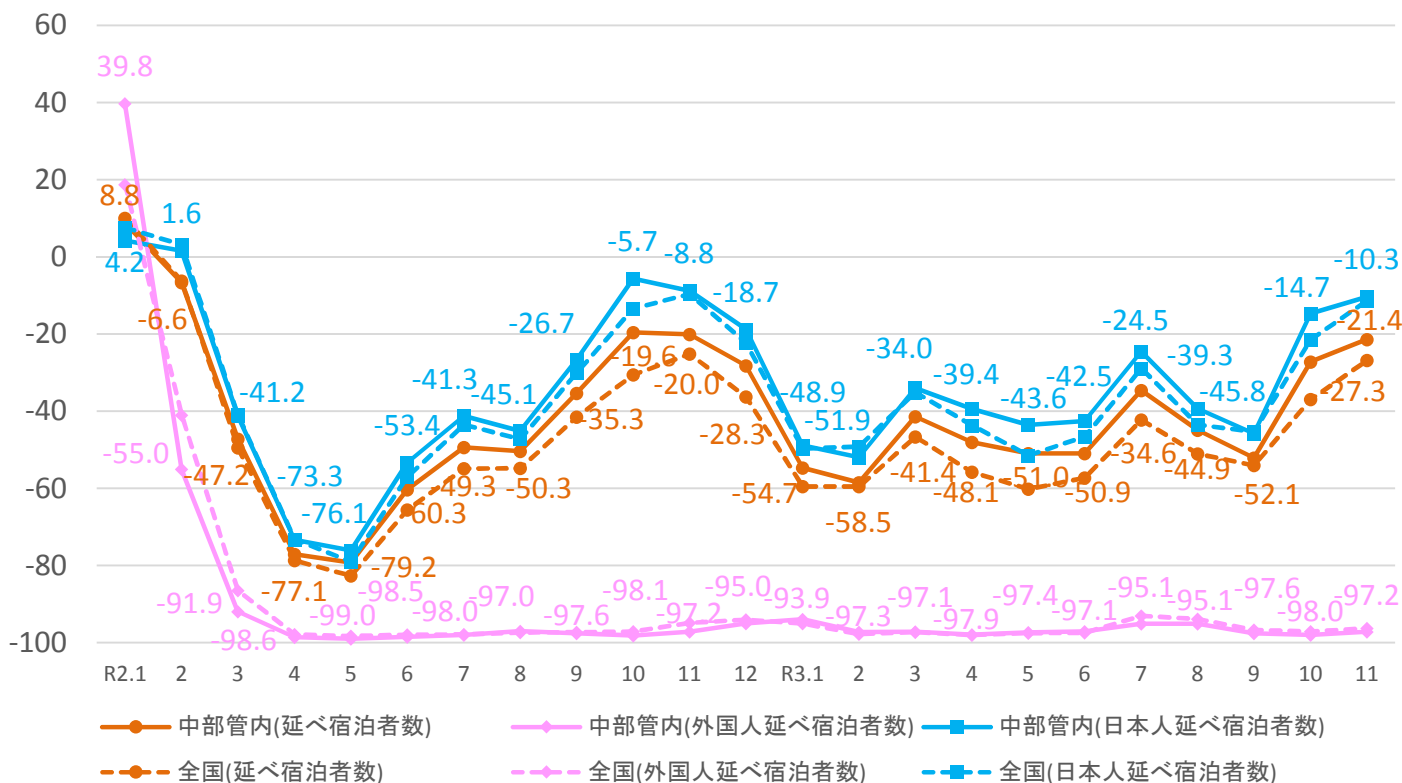


※表の上の数値は、日本人及び外国人の延べ宿泊者数を合計した全体の数値である。

－ 中部管内 延べ宿泊者数平成31年（令和元年）同月比の推移 －

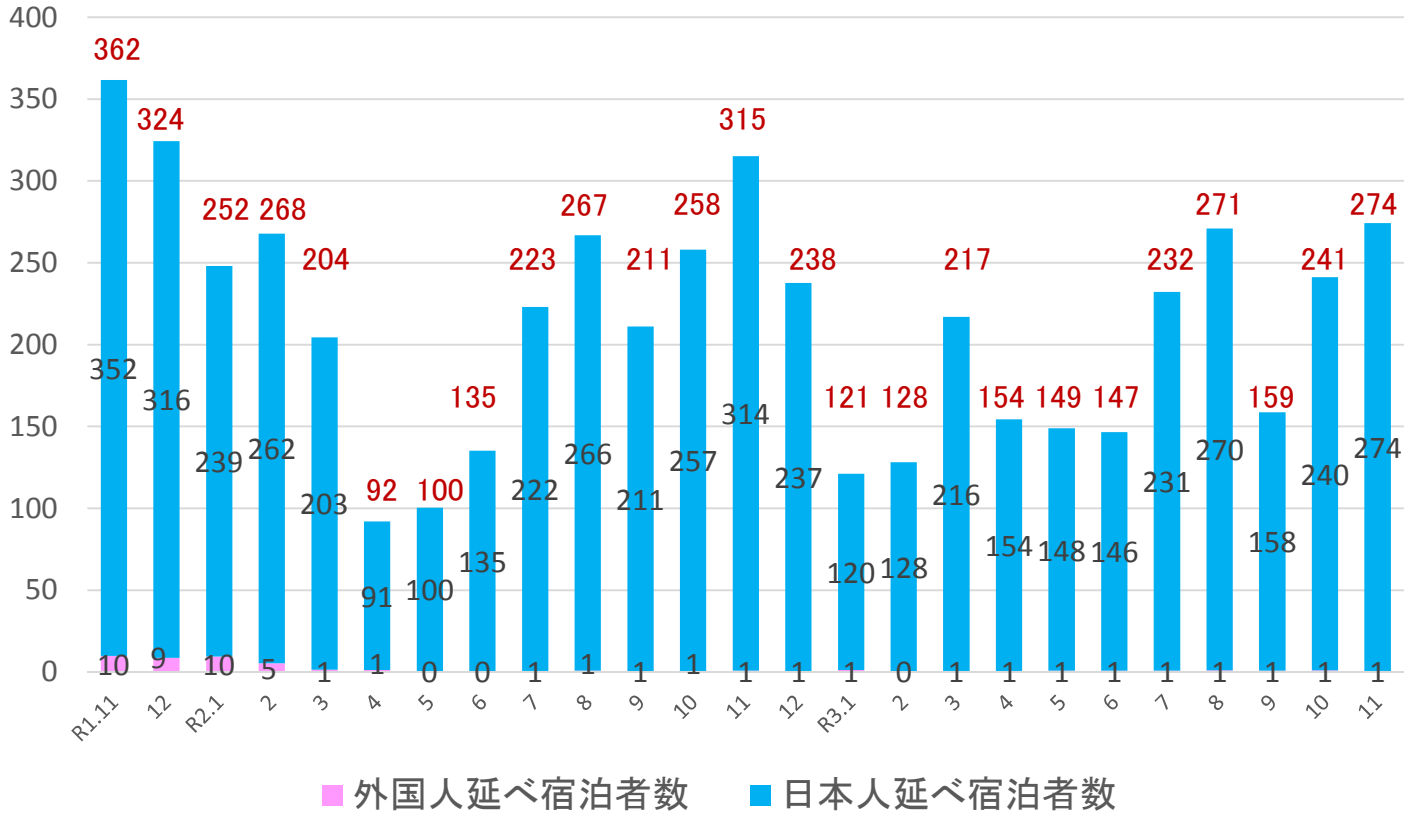
(%)

※平成31年(令和元年)同月比は中部管内のみ記載



(千人泊)

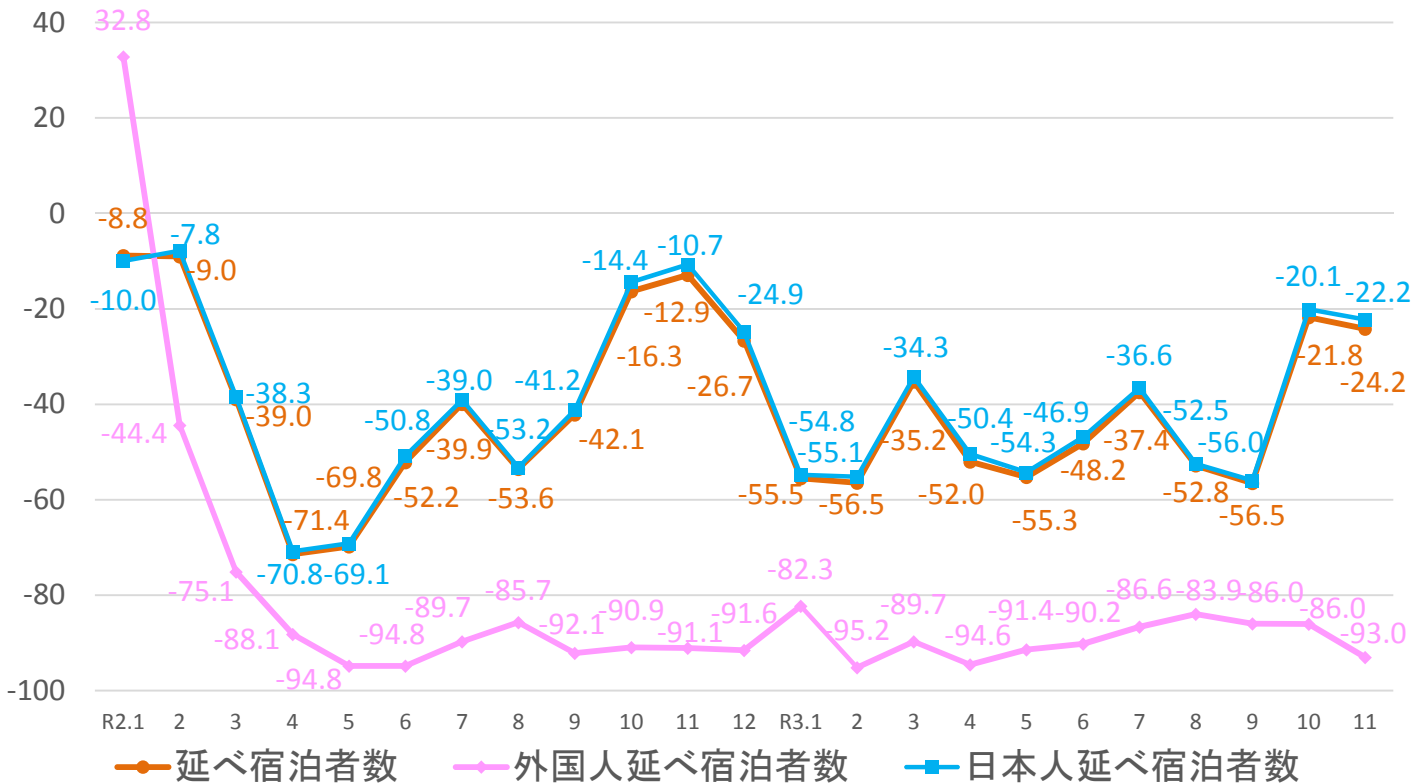
－ 福井県 延べ宿泊者数の推移 －



※表の上の数値は、日本人及び外国人の延べ宿泊者数を合計した全体の数値である。

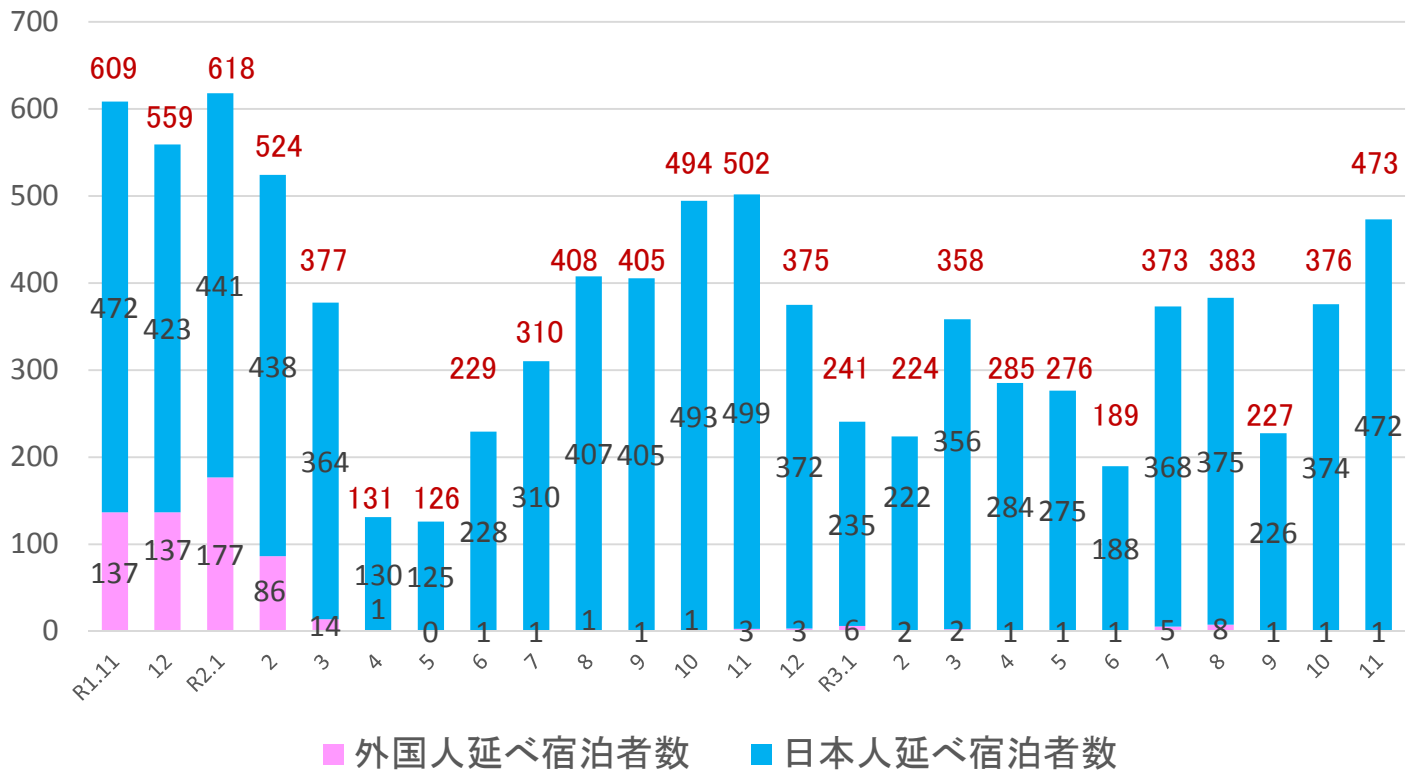
(%)

－ 福井県 延べ宿泊者数平成31年（令和元年）同月比の推移 －



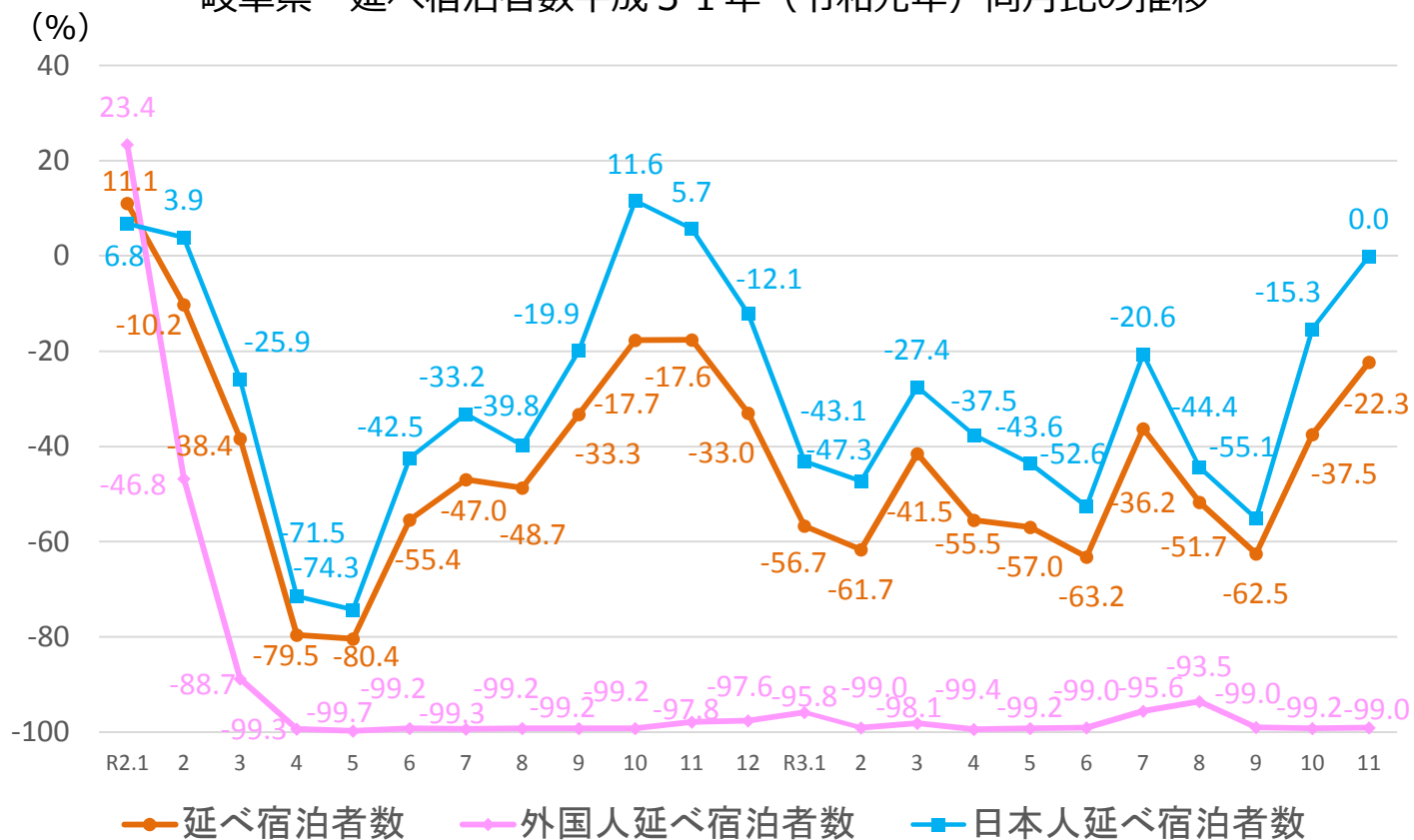
(千人泊)

－ 岐阜県 延べ宿泊者数の推移 －



※表の上の数値は、日本人及び外国人の延べ宿泊者数を合計した全体の数値である。

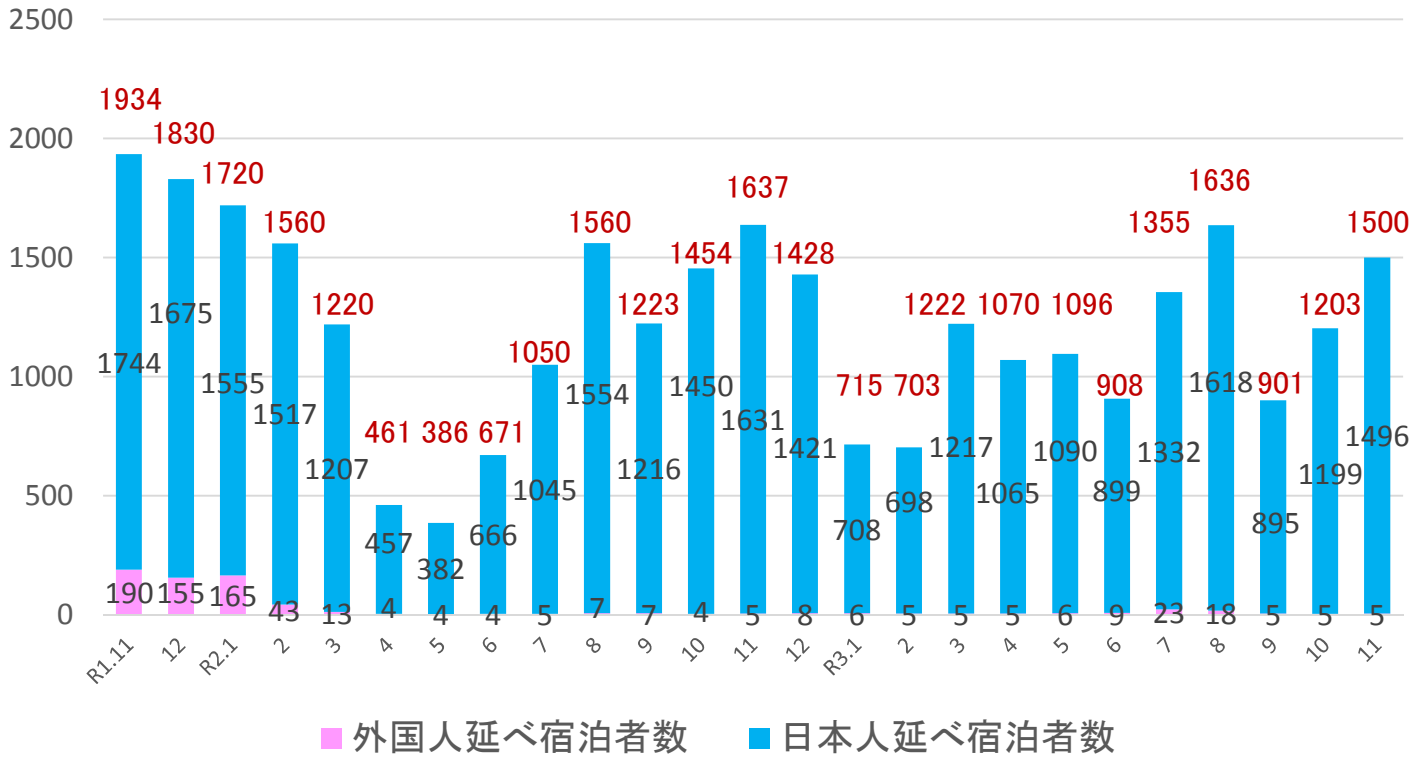
－ 岐阜県 延べ宿泊者数平成31年（令和元年）同月比の推移 －



※観光庁「宿泊旅行統計調査」平成31年（令和元年）確定値、令和2年確定値、令和3年1月～11月第2次速報による。 ※従業者数10人未満の施設を含む。4

－ 静岡県 延べ宿泊者数の推移 －

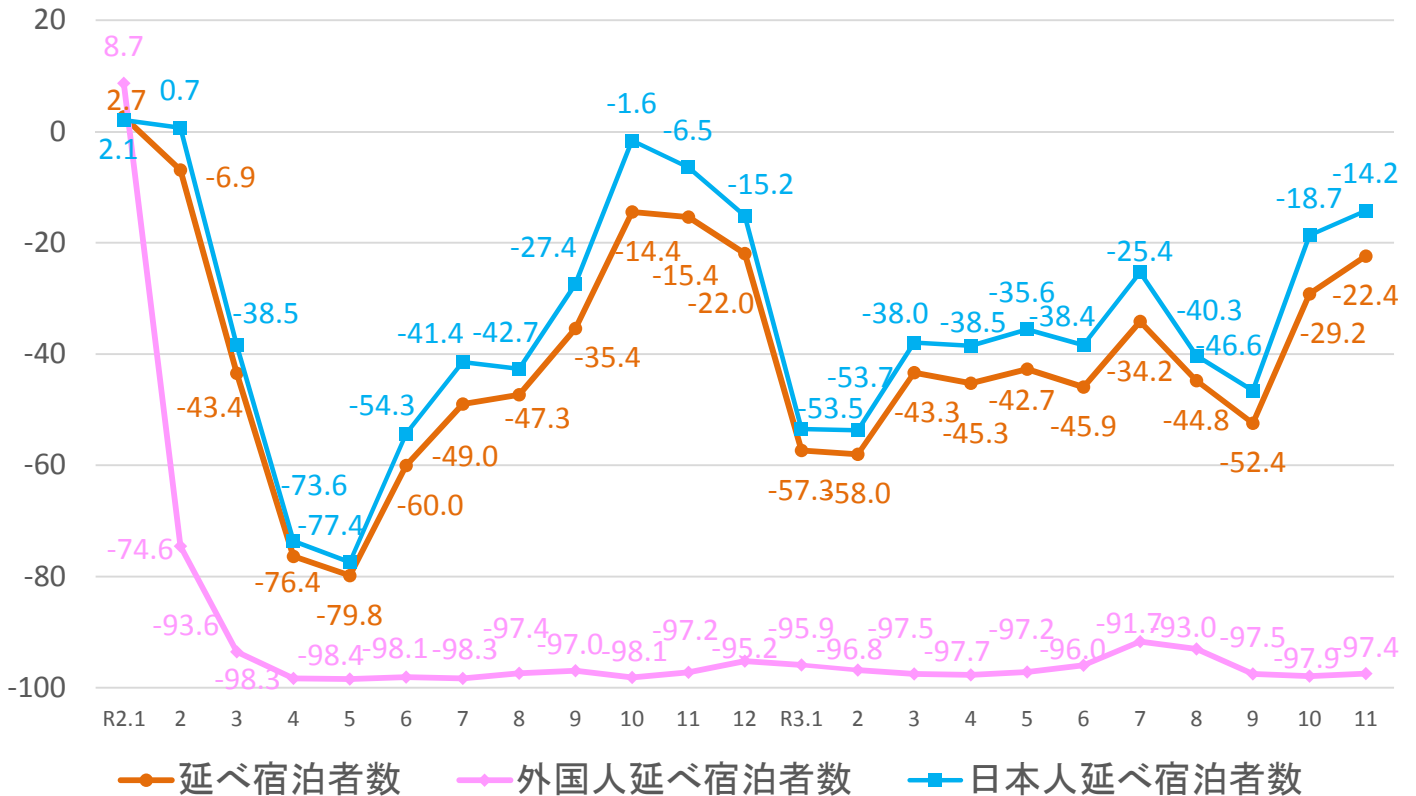
(千人泊)



※表の上の数値は、日本人及び外国人の延べ宿泊者数を合計した全体の数値である。

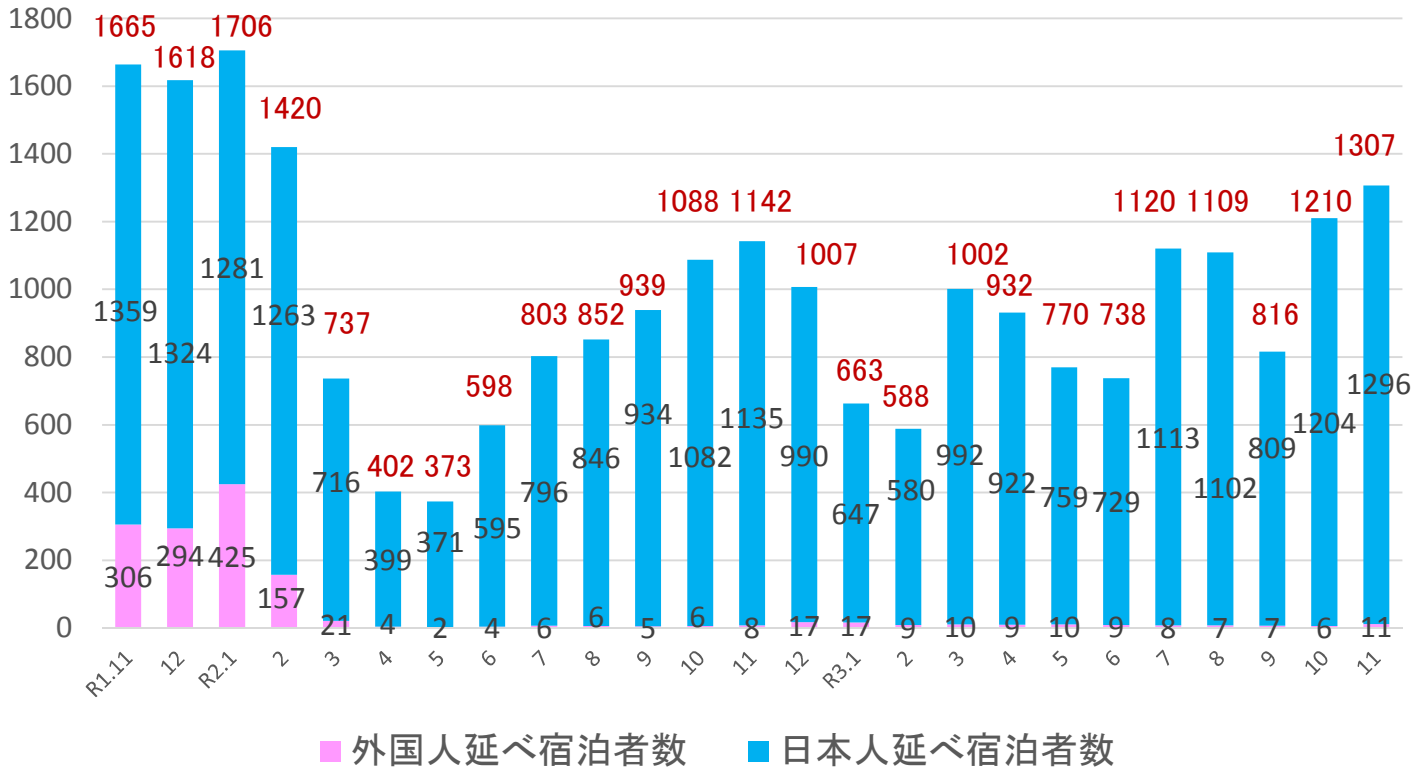
－ 静岡県 延べ宿泊者数平成31年（令和元年）同月比の推移 －

(%)



－ 愛知県 延べ宿泊者数の推移 －

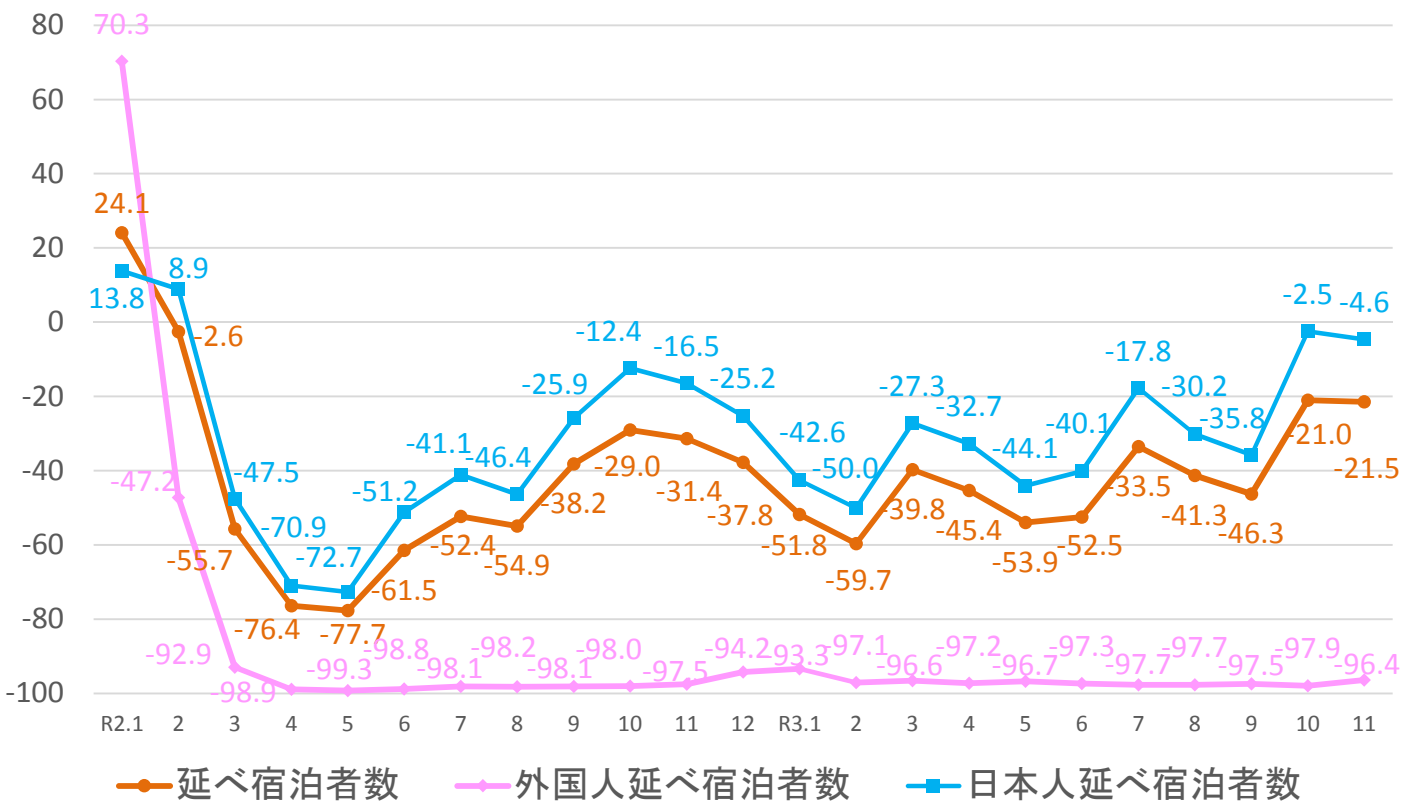
(千人泊)



※表の上の数値は、日本人及び外国人の延べ宿泊者数を合計した全体の数値である。

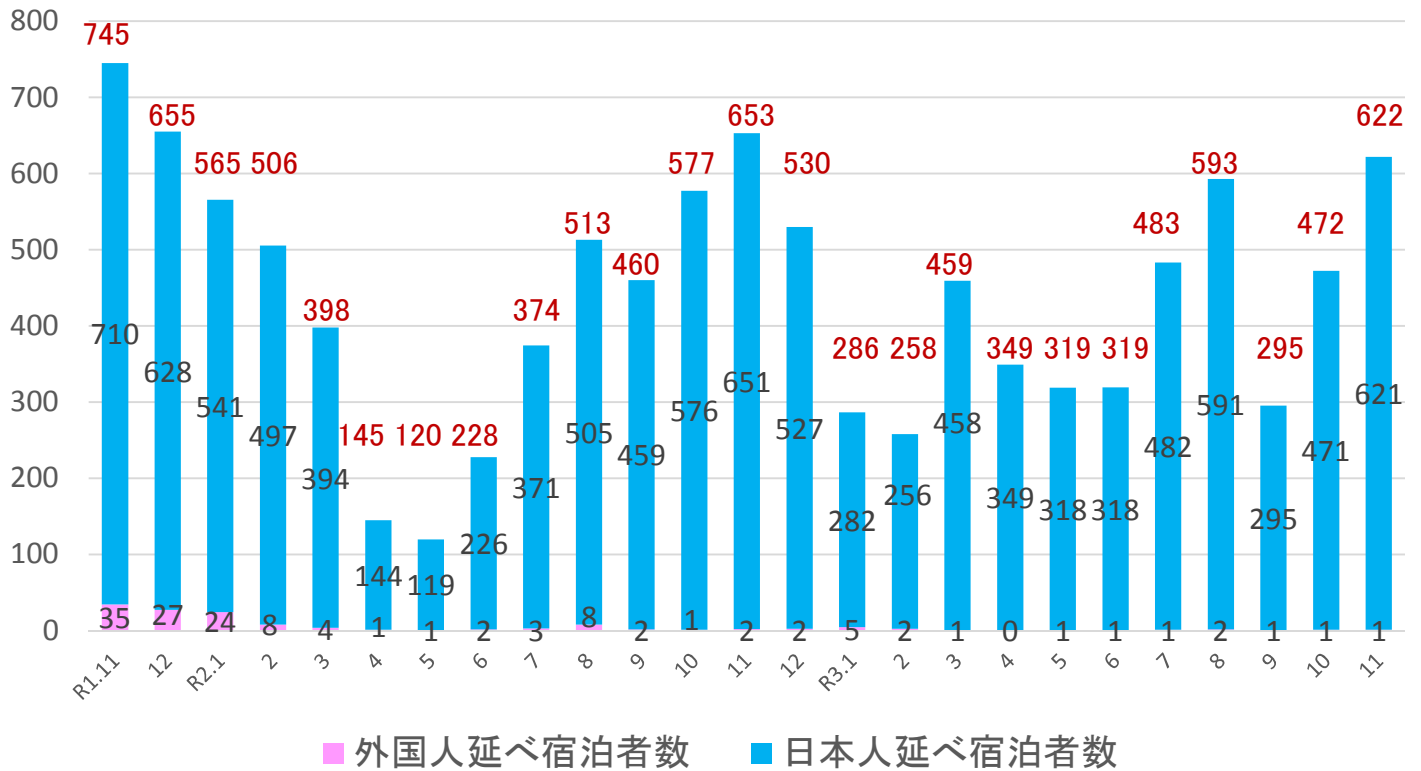
－ 愛知県 延べ宿泊者数平成31年（令和元年）同月比の推移 －

(%)



(千人泊)

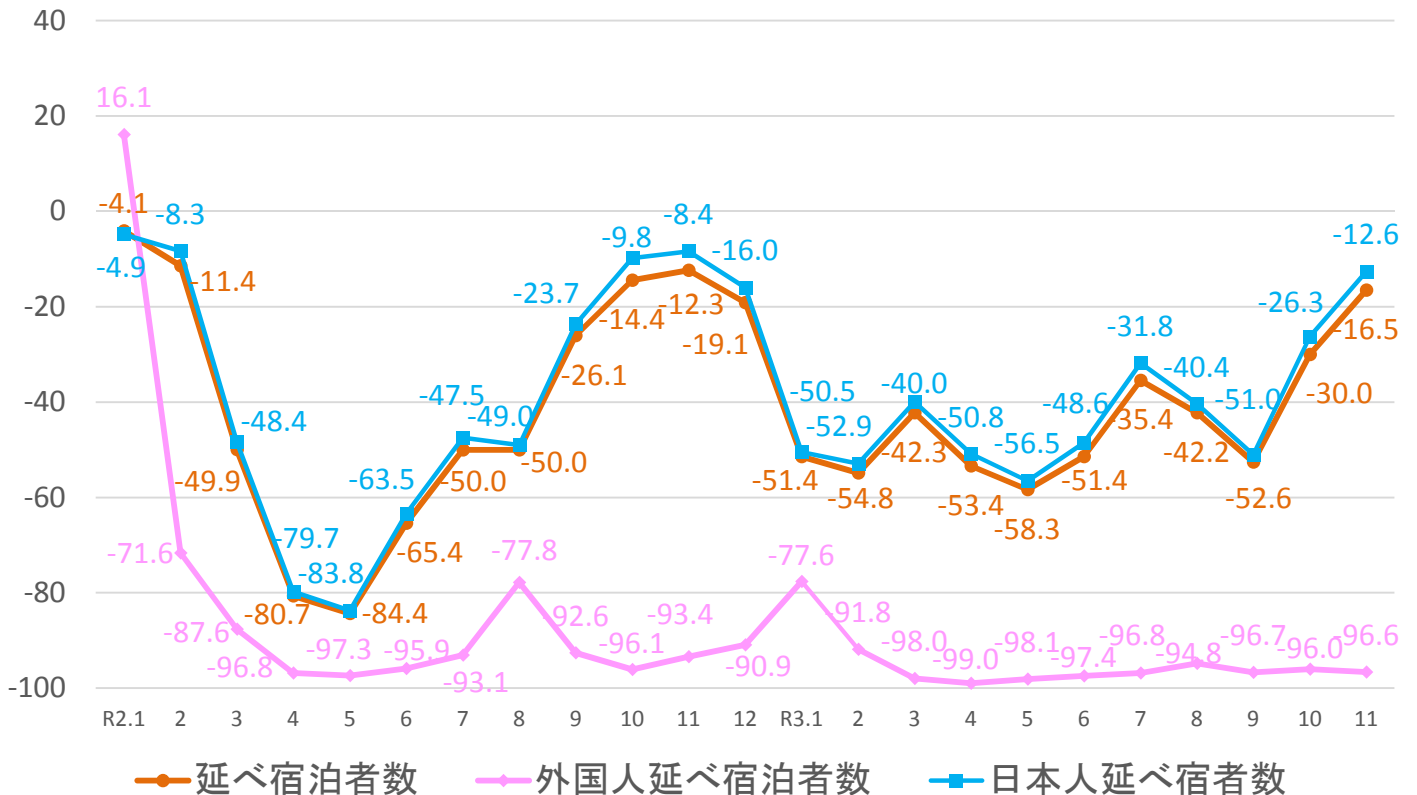
－ 三重県 延べ宿泊者数の推移 －



※表の上の数値は、日本人及び外国人の延べ宿泊者数を合計した全体の数値である。

(%)

－ 三重県 延べ宿泊者数平成31年（令和元年）同月比の推移 －



2. 客室稼働率

○中部管内の客室稼働率は、**全体で48.0%**であった。宿泊施設のタイプ別では、**旅館で36.8%**、**リゾートホテルで45.8%**、**ビジネスホテルで59.3%**、**シティホテルで48.8%**、**簡易宿所で14.8%**であった。

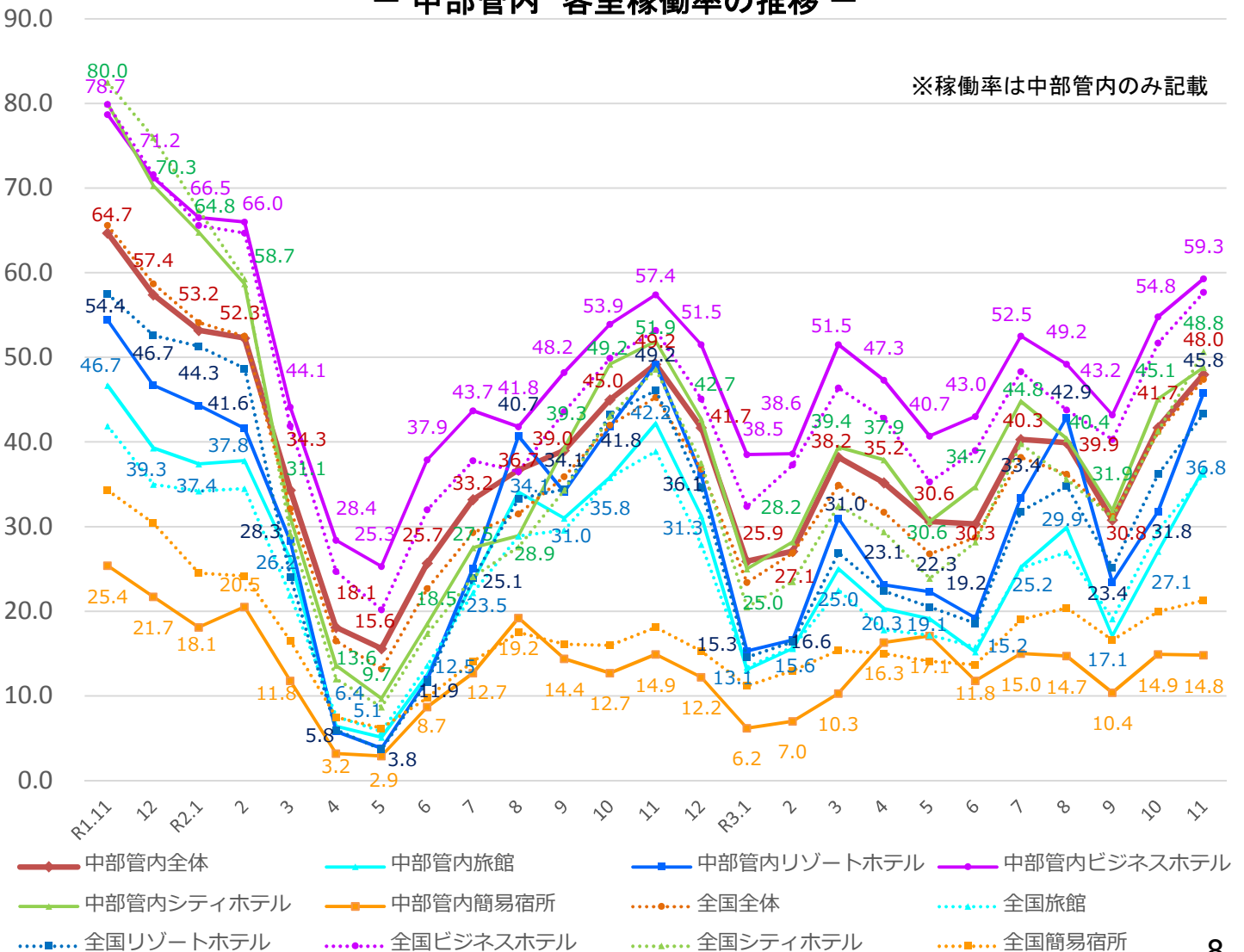
—令和3年11月 客室稼働率（第2次速報）—

	全体			旅館			リゾートホテル			ビジネスホテル			シティホテル			簡易宿所		
	稼働率 (%)	順位	令和元年	稼働率 (%)	順位	令和元年	稼働率 (%)	順位	令和元年	稼働率 (%)	順位	令和元年	稼働率 (%)	順位	令和元年	稼働率 (%)	順位	令和元年
			同月差			同月差			同月差			同月差			同月差			同月差
福井県	49.5	28	-7.3	31.1	37	-14.6	60.7	8	6.0	73.4	4	-7.0	54.9	33	-13.4	16.6	25	3.0
岐阜県	46.6	37	-15.7	34.6	31	-14.8	45.9	28	-4.1	66.0	14	-18.1	52.9	37	-24.1	18.2	19	-12.4
静岡県	45.5	38	-16.8	40.5	22	-8.9	43.2	32	-6.8	62.7	24	-21.4	47.5	42	-29.5	9.9	45	-20.7
愛知県	50.0	22	-21.6	31.5	36	-1.3	43.3	31	-14.4	55.2	40	-23.3	48.8	40	-32.7	24.3	8	-12.8
三重県	50.0	22	-11.3	42.3	16	-3.6	52.4	16	-5.1	57.2	36	-22.1	43.8	43	-37.3	16.7	24	10.7
中部管内	48.0	-	-16.7	36.8	-	-9.9	45.8	-	-8.6	59.3	-	-19.4	48.8	-	-31.2	14.8	-	-10.6
全国	47.4	-	-18.2	36.2	-	-5.7	43.4	-	-14.1	57.7	-	-22.2	50.7	-	-31.8	21.3	-	-13.0
			2.1			-2.7			-2.7			4.5			2.1			3.2

(中欄の順位は都道府県順位)

※観光庁「宿泊旅行統計調査」平成31年(令和元年)確定値、令和2年確定値、令和3年11月第2次速報による。
※従業者数10人未満の施設を含む。

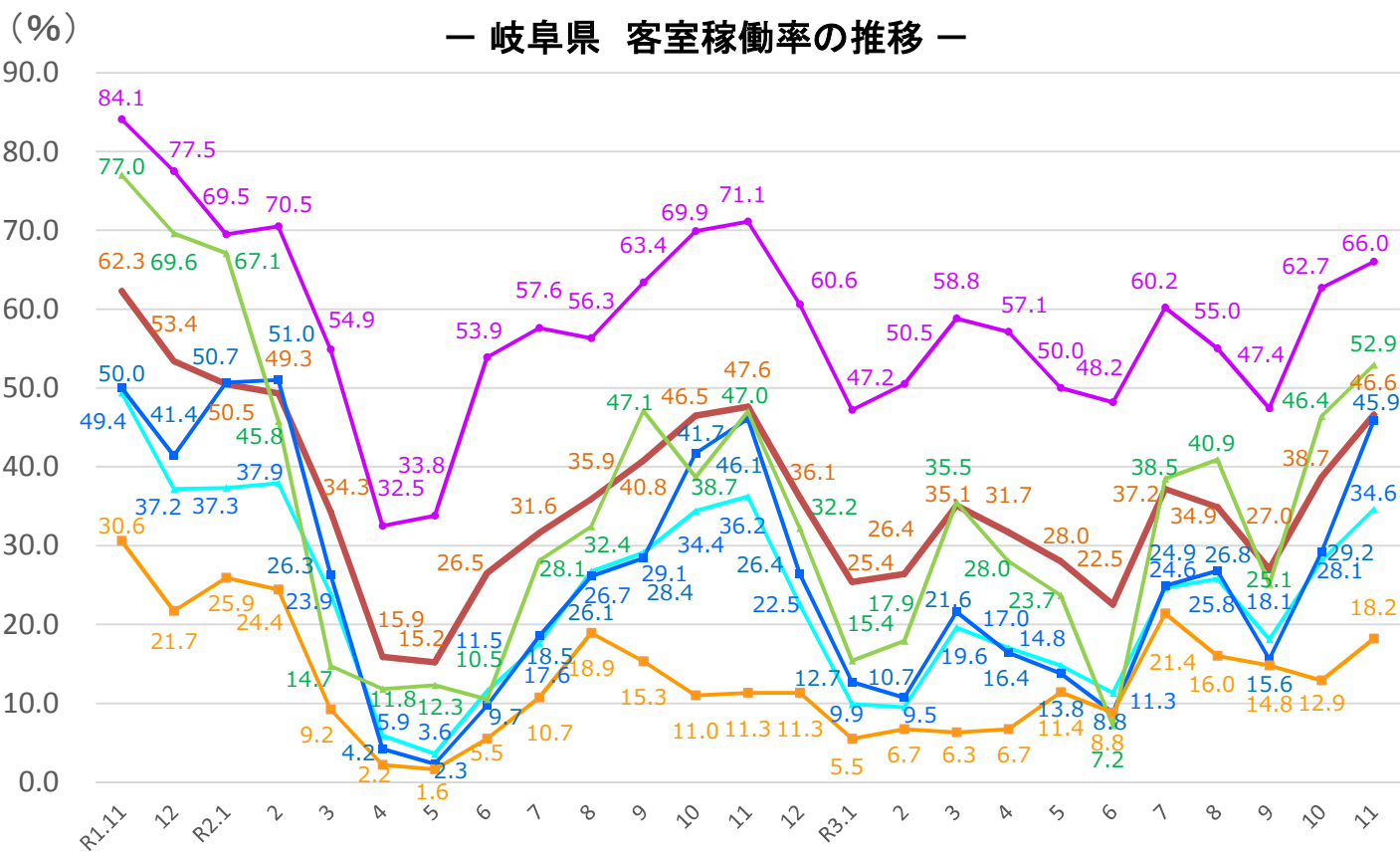
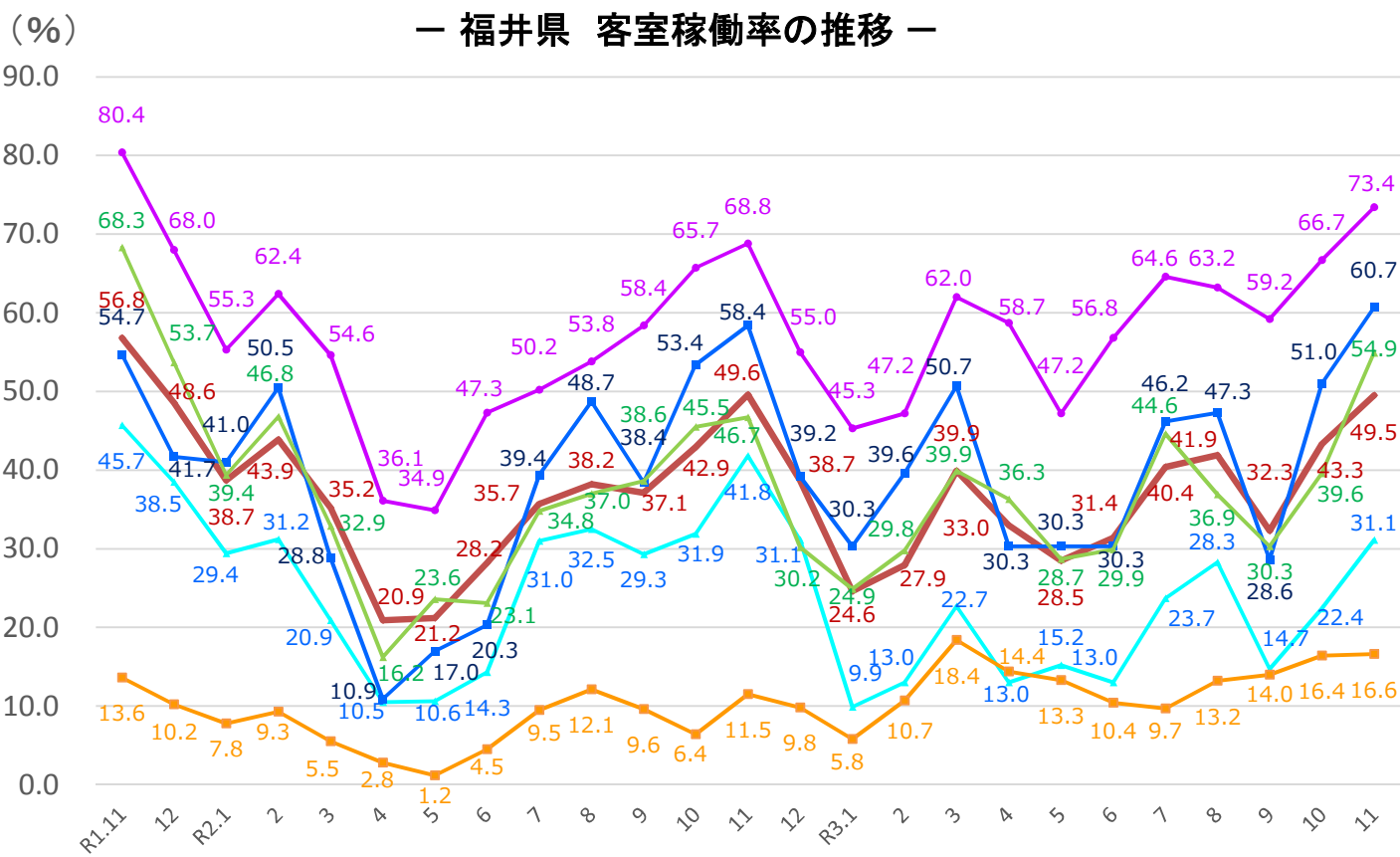
— 中部管内 客室稼働率の推移 —



※観光庁「宿泊旅行統計調査」平成31年(令和元年)確定値、令和2年確定値、令和3年1月～11月第2次速報による。

※従業者数10人未満の施設を含む。

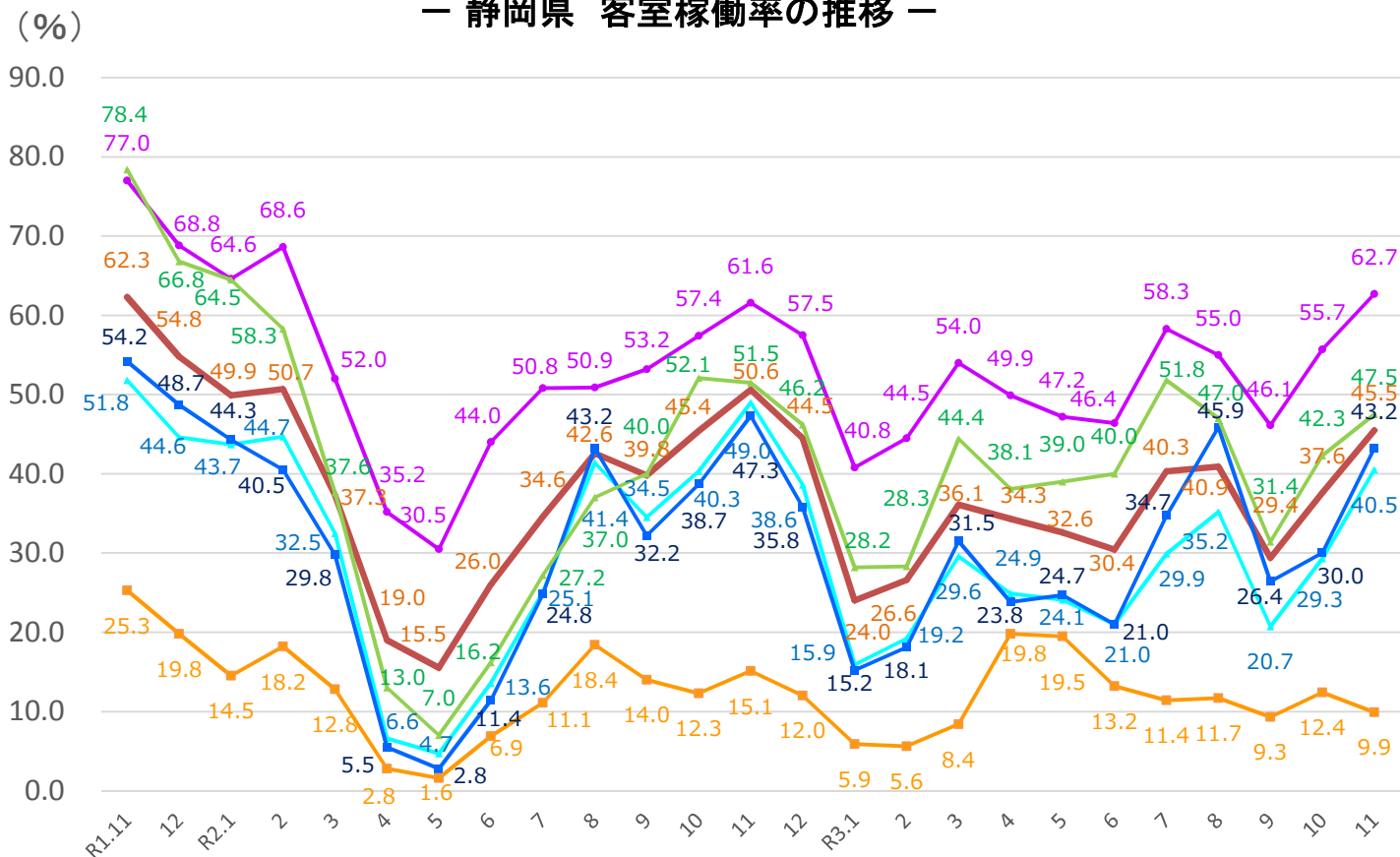
◆ 全体
 ◆ 旅館
 ◆ リゾートホテル
 ◆ ビジネスホテル
 ◆ シティホテル
 ◆ 簡易宿所



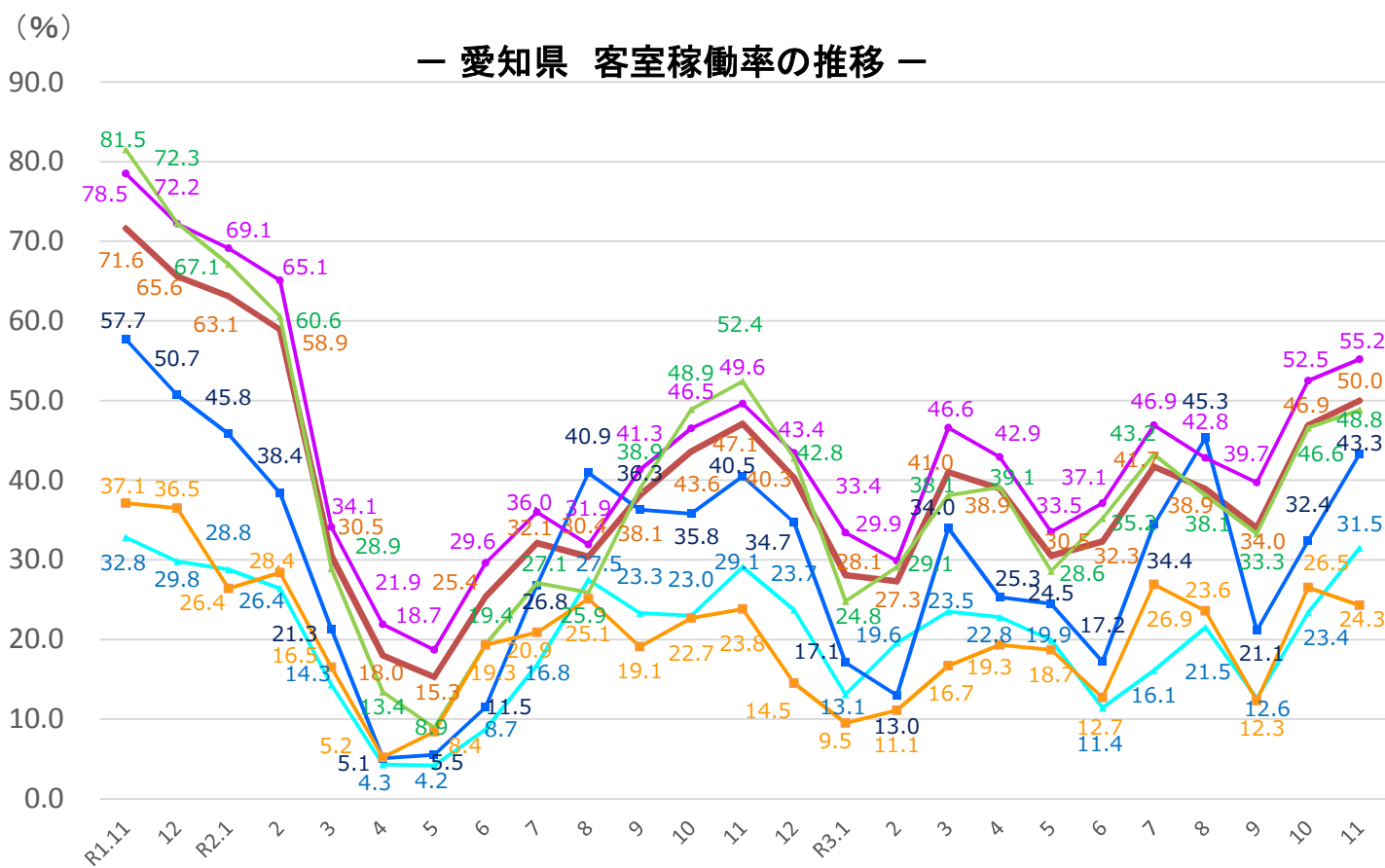
※観光庁「宿泊旅行統計調査」平成31年(令和元年)確定値、令和2年確定値、令和3年1月～11月第2次速報による。
 ※従業者数10人未満の施設を含む。9

◆ 全体
 ◆ 旅館
 ◆ リゾートホテル
 ◆ ビジネスホテル
 ◆ シティホテル
 ◆ 簡易宿所

— 静岡県 客室稼働率の推移 —



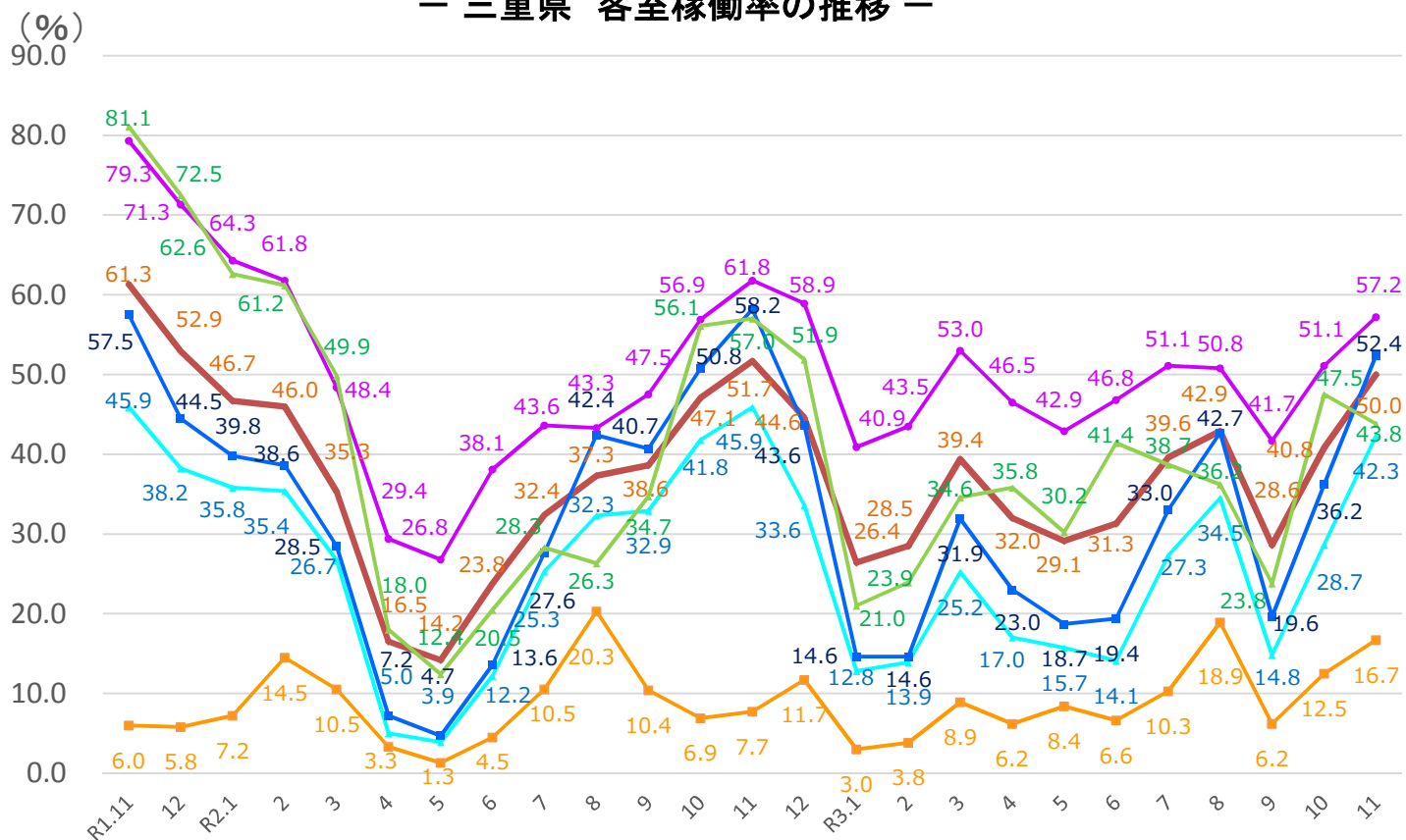
— 愛知県 客室稼働率の推移 —



※観光庁「宿泊旅行統計調査」平成31年(令和元年)確定値、令和2年確定値、令和3年1月～11月第2次速報による。 ※従業者数10人未満の施設を含む。10

◆ 全体
 ◆ 旅館
 ◆ リゾートホテル
 ◆ ビジネスホテル
 ◆ シティホテル
 ◆ 簡易宿所

— 三重県 客室稼働率の推移 —

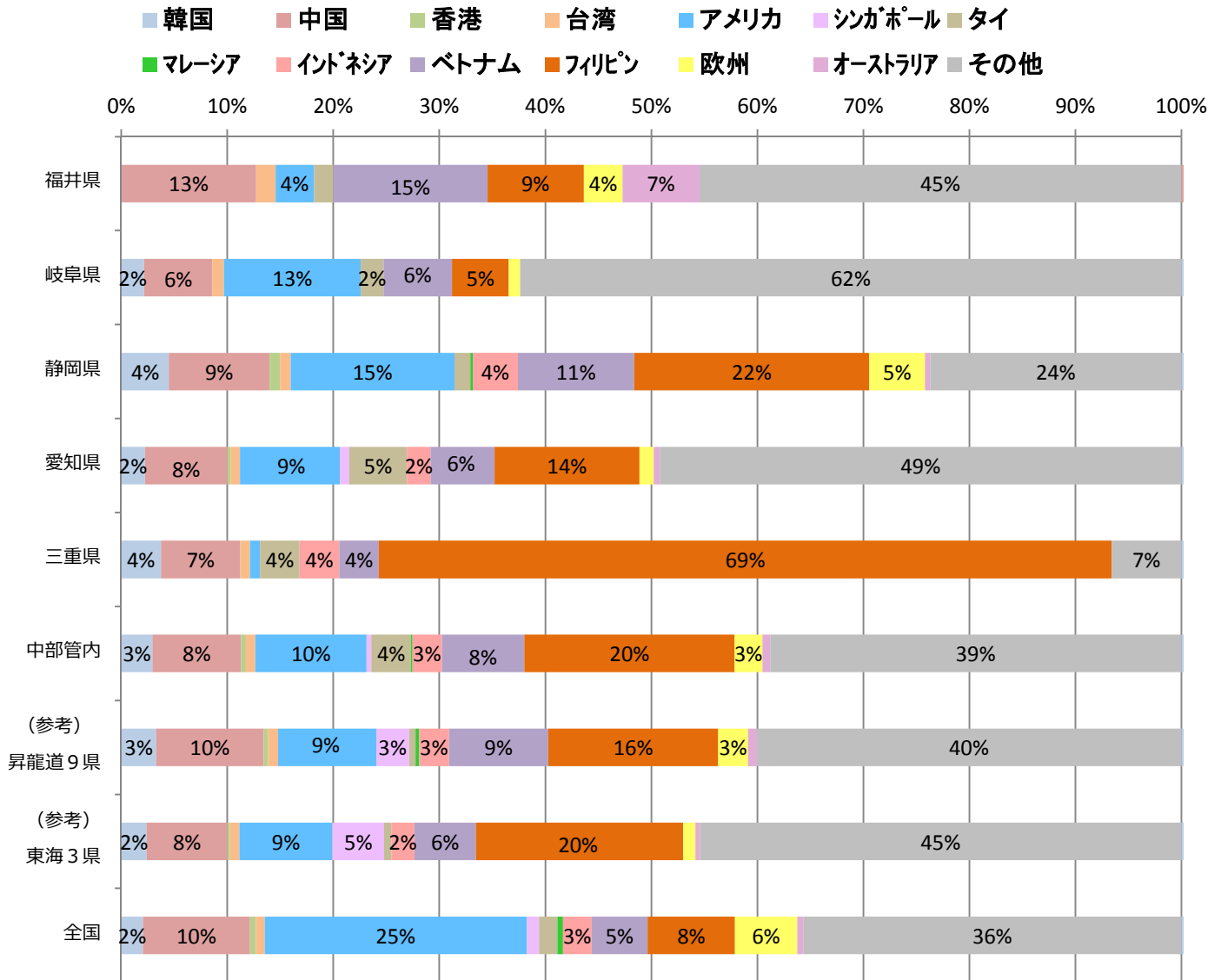


※観光庁「宿泊旅行統計調査」平成31年(令和元年)確定値、令和2年確定値、令和3年1月～11月第2次速報による。
 ※従業者数10人未満の施設を含む。

3. 国籍(出身地)別外国人延べ宿泊者数の割合

○中部管内では、第1位がフィリピン(20%)、第2位がアメリカ(10%)、第3位が中国、ベトナム(8%)で、上位4カ国で全体の46%を占める。

○全国との比較においては、中部管内では、フィリピン、ベトナム、タイ、韓国の割合が高い。



※観光庁「宿泊旅行統計調査」令和3年11月第2次速報による。
※構成比数値の2%未満は記載を省略している。

※従業者数10人以上の施設のため、合計値が一致しない場合がある。
※欧州は、英国・フランス・ドイツ・イタリア・スペインの5カ国。

(参考) 令和3年12月の第1次速報

○令和3年12月の全国の延べ宿泊者数(全体)は、3,978万人泊で、令和元年同月比-15.6%(前年同月比+32.4%)であった。そのうち、日本人延べ宿泊者数は、3,946万人泊で、令和元年同月比+4.0%(前年同月比+33.8%)、外国人延べ宿泊者数は、32万人泊で、令和元年同月比-96.5%(前年同月比-42.2%)となり、延べ宿泊者全体に占める外国人宿泊者の割合は0.8%であった。

※ 令和3年12月の第1次速報には県別データは公表されていない。

(参考) 観光庁発表URL https://www.mlit.go.jp/kankocho/news02_000466.html