

中部運輸局観光部

令和4年 3月15日
定例記者懇談会発表



＜お問い合わせ先＞
中部運輸局 観光部観光企画課
担当 松野、宇佐美
TEL：052-952-8045

宿泊旅行統計調査
令和3年12月分＜速報値＞

1. 延べ宿泊者数

- 令和3年12月の中部管内の延べ宿泊者数(全体)は、442万人泊、2019年同月比-11.3%(前年同月比+23.6%)であった。
- そのうち日本人延べ宿泊者数は、440万人泊、2019年同月比+0.9%(前年同月比+24.2%)、外国人延べ宿泊者数は、2万人泊、2019年同月比-97.1%(前年同月比-41.7%)であった。

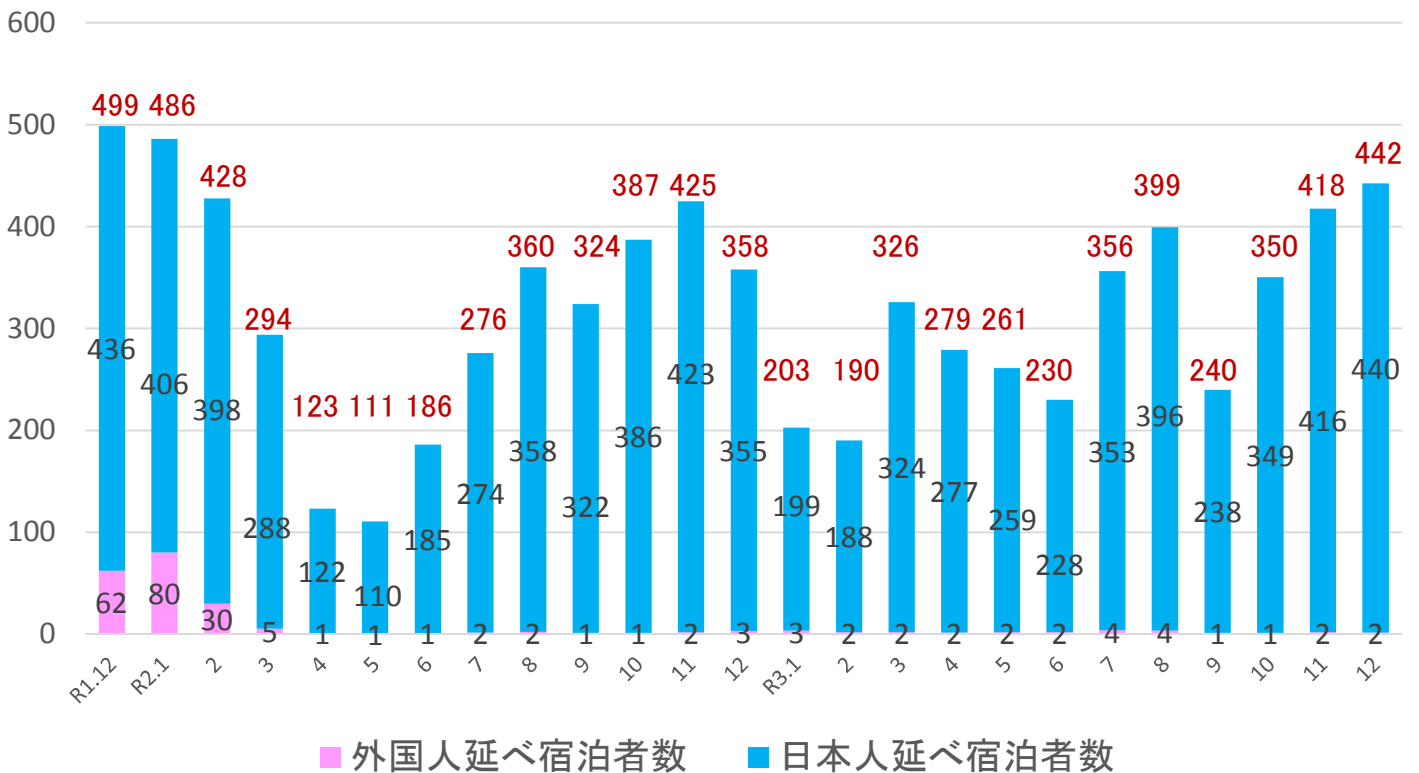
単位：千人泊

| | 延べ宿泊者数(全体) | | | 日本人延べ宿泊者数 | | | 外国人延べ宿泊者数 | | | (参考)外国人比率 | |
|------------|------------|--------|--------|-----------|--------|--------|-----------|--------|------|-----------|-------|
| | 2019年 | 令和3年 | 2019年 | 2019年 | 令和3年 | 2019年 | 2019年 | 2019年 | 令和2年 | 令和3年 | |
| | 令和2年 | | 前年同月比 | 令和2年 | | 前年同月比 | 令和2年 | 令和3年 | | | 前年同月比 |
| 福井県 | 324 | 262 | -19.1% | 316 | 262 | -17.1% | 9 | -92.0% | 0.3% | 0.3% | |
| | 238 | | 10.4% | 237 | | 10.4% | 1 | -5.4% | | | |
| 岐阜県 | 559 | 415 | -25.7% | 423 | 413 | -2.3% | 137 | -98.3% | 0.9% | 0.6% | |
| | 375 | | 10.8% | 372 | | 11.2% | 3 | -28.3% | | | |
| 静岡県 | 1,830 | 1,695 | -7.4% | 1,675 | 1,689 | 0.9% | 155 | -96.6% | 0.5% | 0.3% | |
| | 1,428 | | 18.6% | 1,421 | | 18.9% | 8 | -30.4% | | | |
| 愛知県 | 1,618 | 1,461 | -9.7% | 1,324 | 1,452 | 9.7% | 294 | -96.9% | 1.7% | 0.6% | |
| | 1,007 | | 45.1% | 990 | | 46.7% | 17 | -45.7% | | | |
| 三重県 | 655 | 589 | -10.1% | 628 | 588 | -6.3% | 27 | -97.9% | 0.5% | 0.1% | |
| | 530 | | 11.1% | 527 | | 11.5% | 2 | -76.9% | | | |
| 中部管内計 | 4,987 | 4,423 | -11.3% | 4,364 | 4,405 | 0.9% | 622 | -97.1% | 0.9% | 0.4% | |
| | 3,578 | | 23.6% | 3,547 | | 24.2% | 31 | -41.7% | | | |
| (参考)昇龍道9県計 | 7,478 | 6,654 | -11.0% | 6,576 | 6,619 | 0.7% | 902 | -96.2% | 1.0% | 0.5% | |
| | 5,410 | | 23.0% | 5,356 | | 23.6% | 54 | -35.8% | | | |
| (参考)東海3県計 | 2,832 | 2,466 | -12.9% | 2,374 | 2,454 | 3.3% | 458 | -97.4% | 1.2% | 0.5% | |
| | 1,912 | | 29.0% | 1,889 | | 29.9% | 23 | -46.6% | | | |
| 全国 | 47,130 | 39,002 | -17.2% | 37,947 | 38,682 | 1.9% | 9,183 | -96.5% | 1.8% | 0.8% | |
| | 30,047 | | 29.8% | 29,497 | | 31.1% | 550 | -41.8% | | | |

※観光庁「宿泊旅行統計調査」2019年確定値、令和2年確定値、令和3年12月第2次速報による。
※従業者数10人未満の施設を含む。 ※端数処理の関係で合計値及び割合が異なることがある。

(万人泊)

－ 中部管内 延べ宿泊者数の推移 －

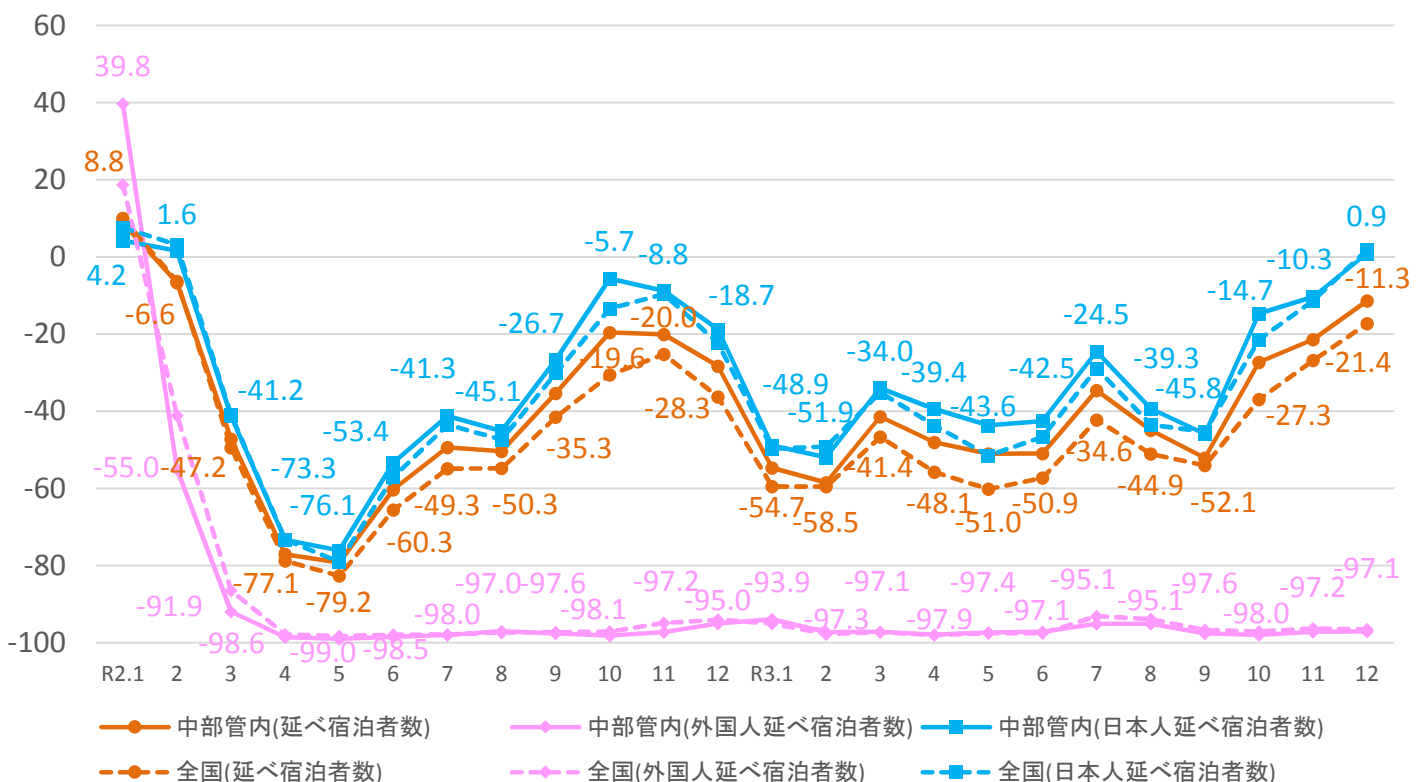


※表の上の数値は、日本人及び外国人の延べ宿泊者数を合計した全体の数値である。

－ 中部管内 延べ宿泊者数 2019年同月比の推移 －

(%)

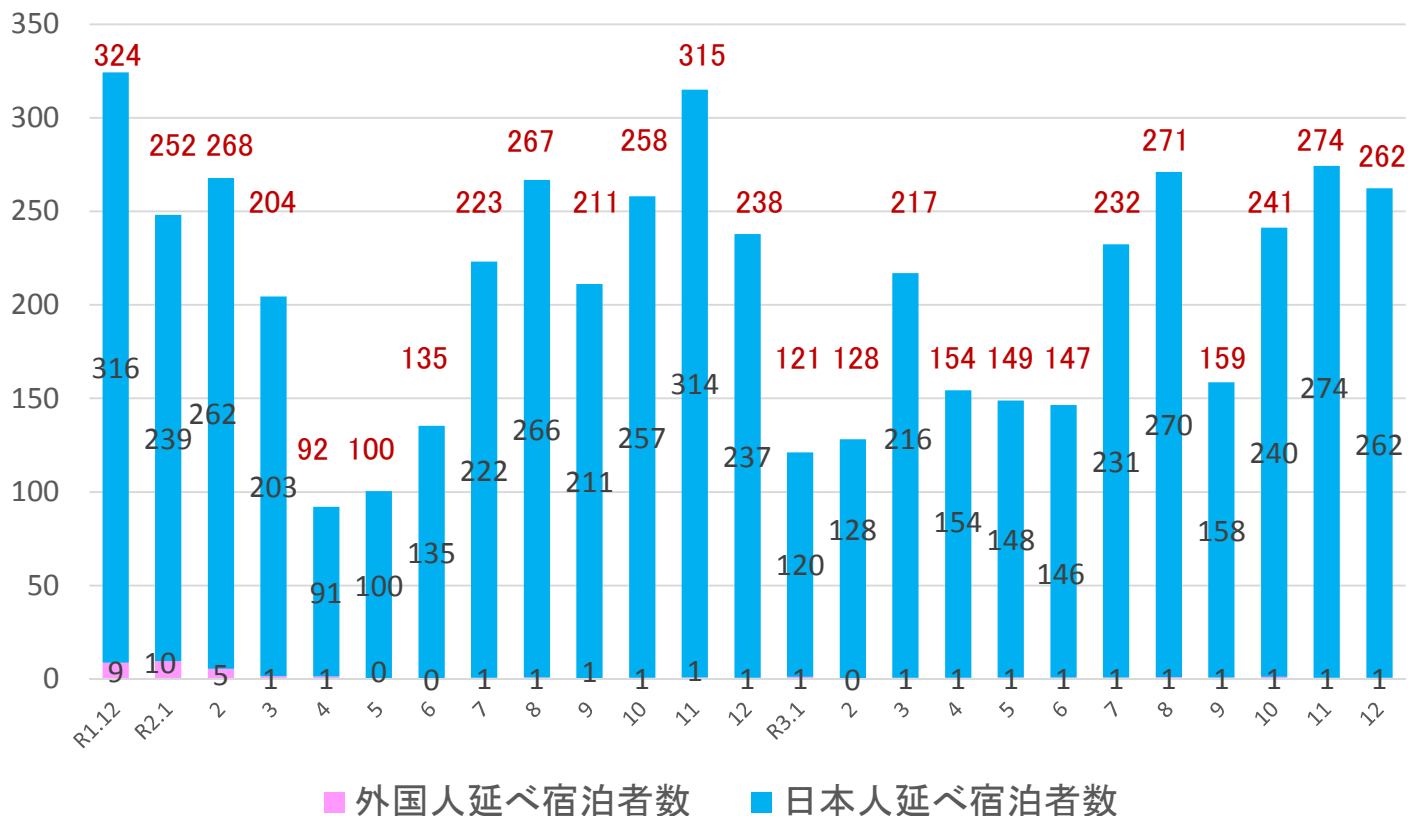
※2019年同月比は中部管内のみ記載



※観光庁「宿泊旅行統計調査」2019年確定値、令和2年確定値、令和3年1月～12月第2次速報による。 ※従業者数10人未満の施設を含む。

(千人泊)

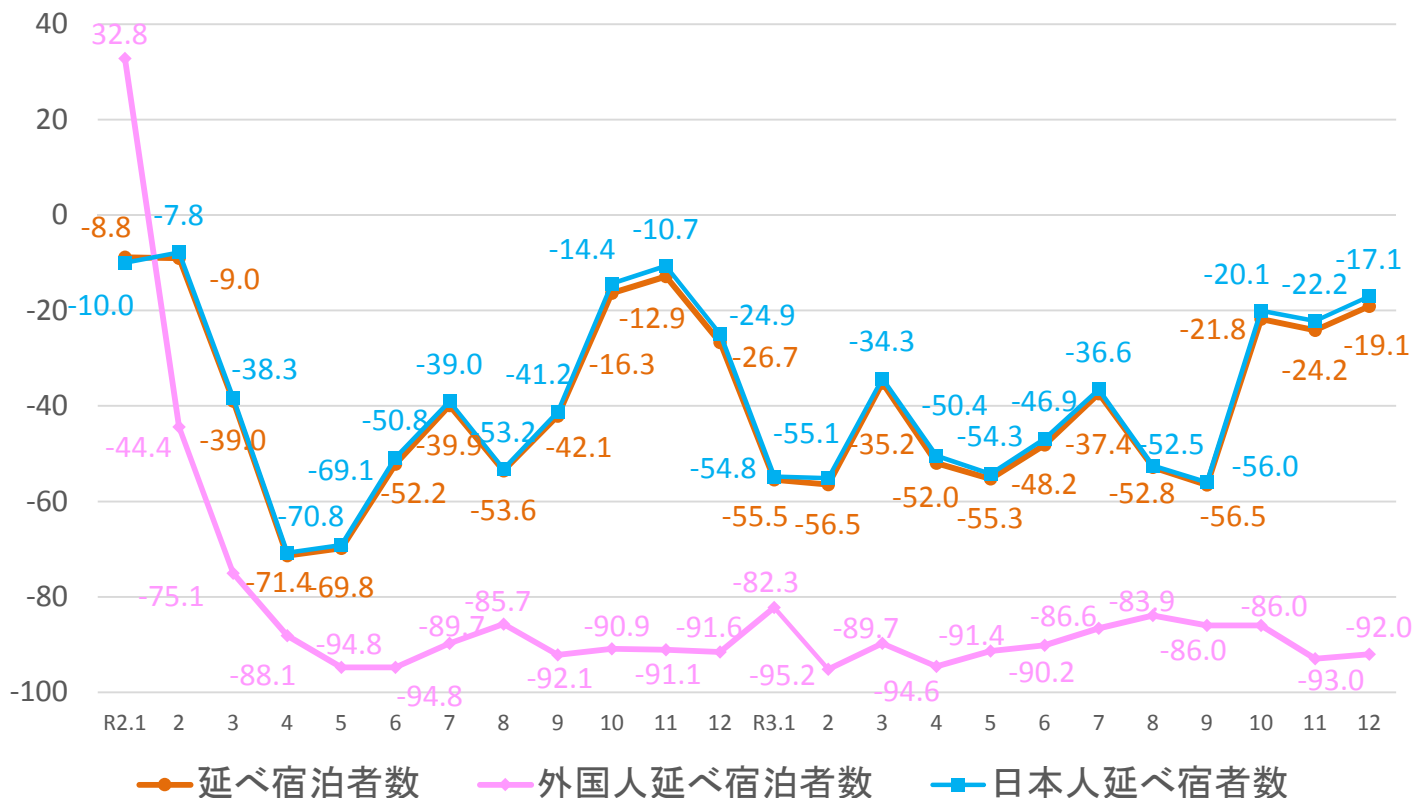
－ 福井県 延べ宿泊者数の推移 －



※表の上の数値は、日本人及び外国人の延べ宿泊者数を合計した全体の数値である。

(%)

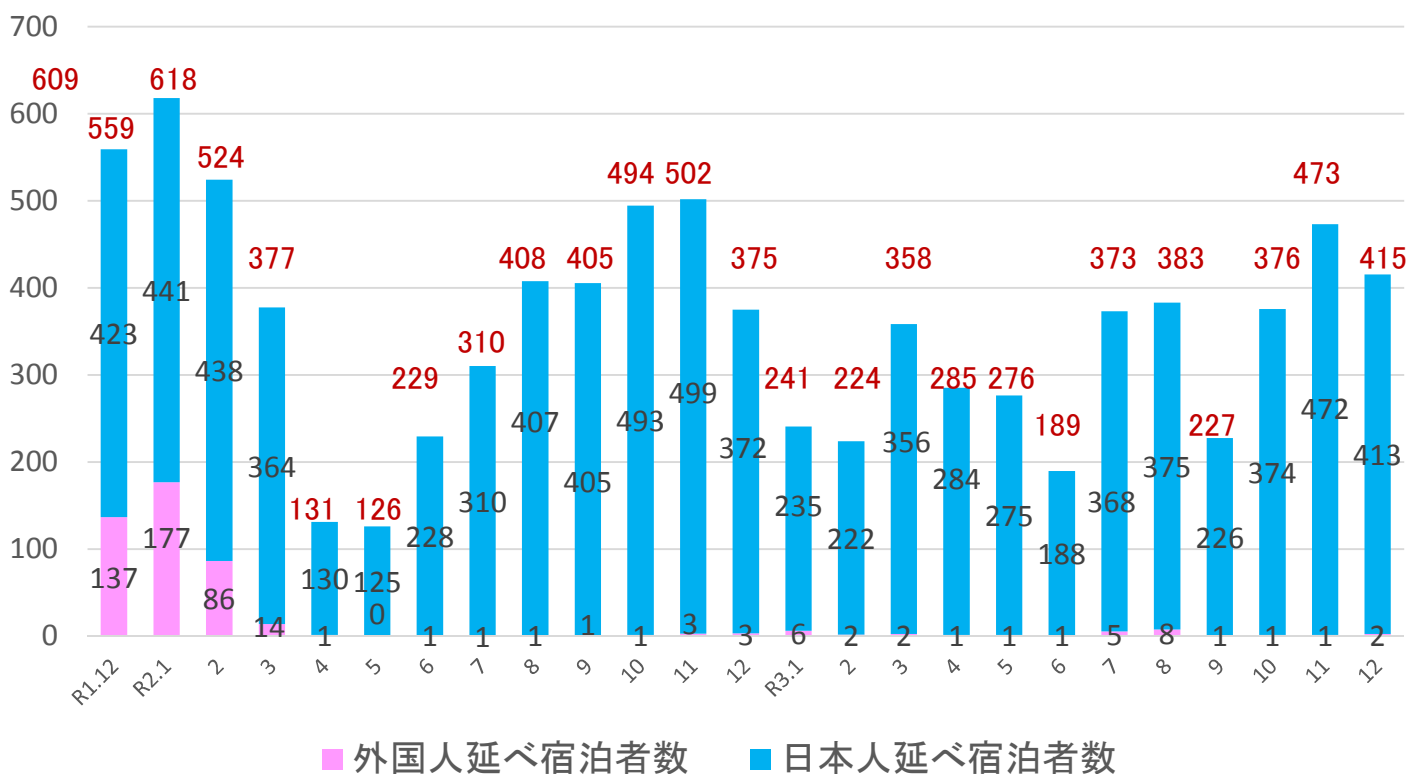
－ 福井県 延べ宿泊者数 2019年同月比の推移 －



※観光庁「宿泊旅行統計調査」2019年確定値、令和2年確定値、令和3年1月～12月第2次速報による。 ※従業者数10人未満の施設を含む。

(千人泊)

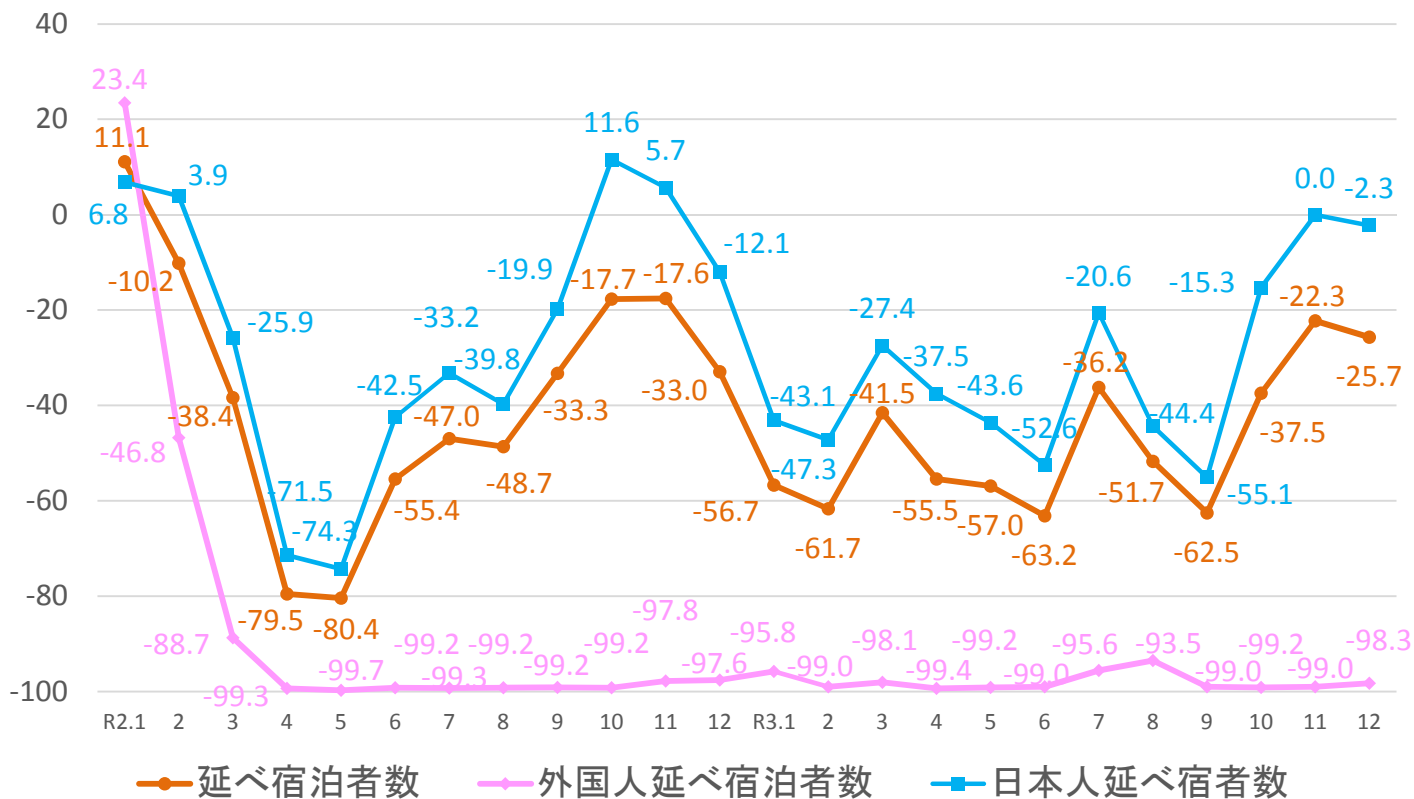
－ 岐阜県 延べ宿泊者数の推移 －



※表の上の数値は、日本人及び外国人の延べ宿泊者数を合計した全体の数値である。

(%)

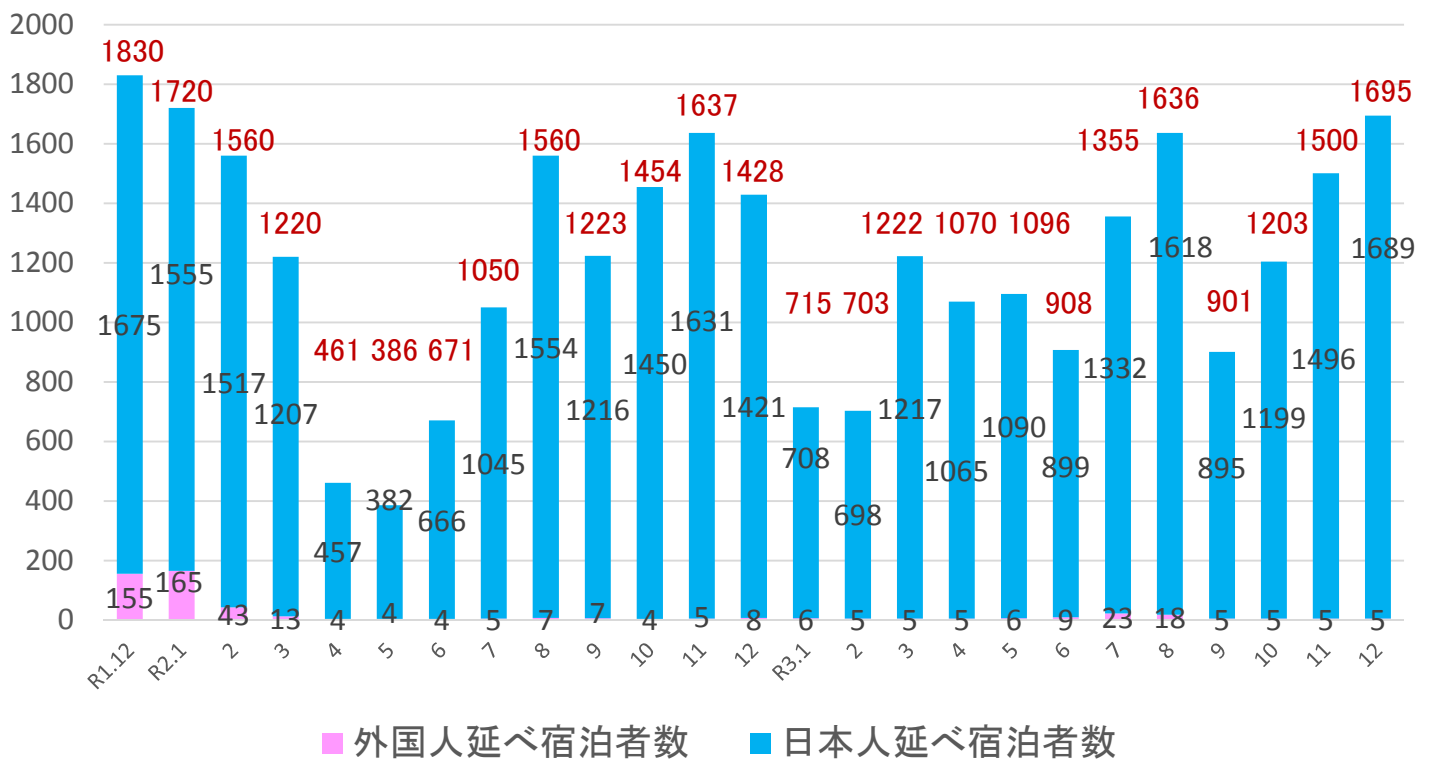
－ 岐阜県 延べ宿泊者数 2019年同月比の推移 －



※観光庁「宿泊旅行統計調査」2019年確定値、令和2年確定値、令和3年1月～12月第2次速報による。 ※従業者数10人未満の施設を含む。

(千人泊)

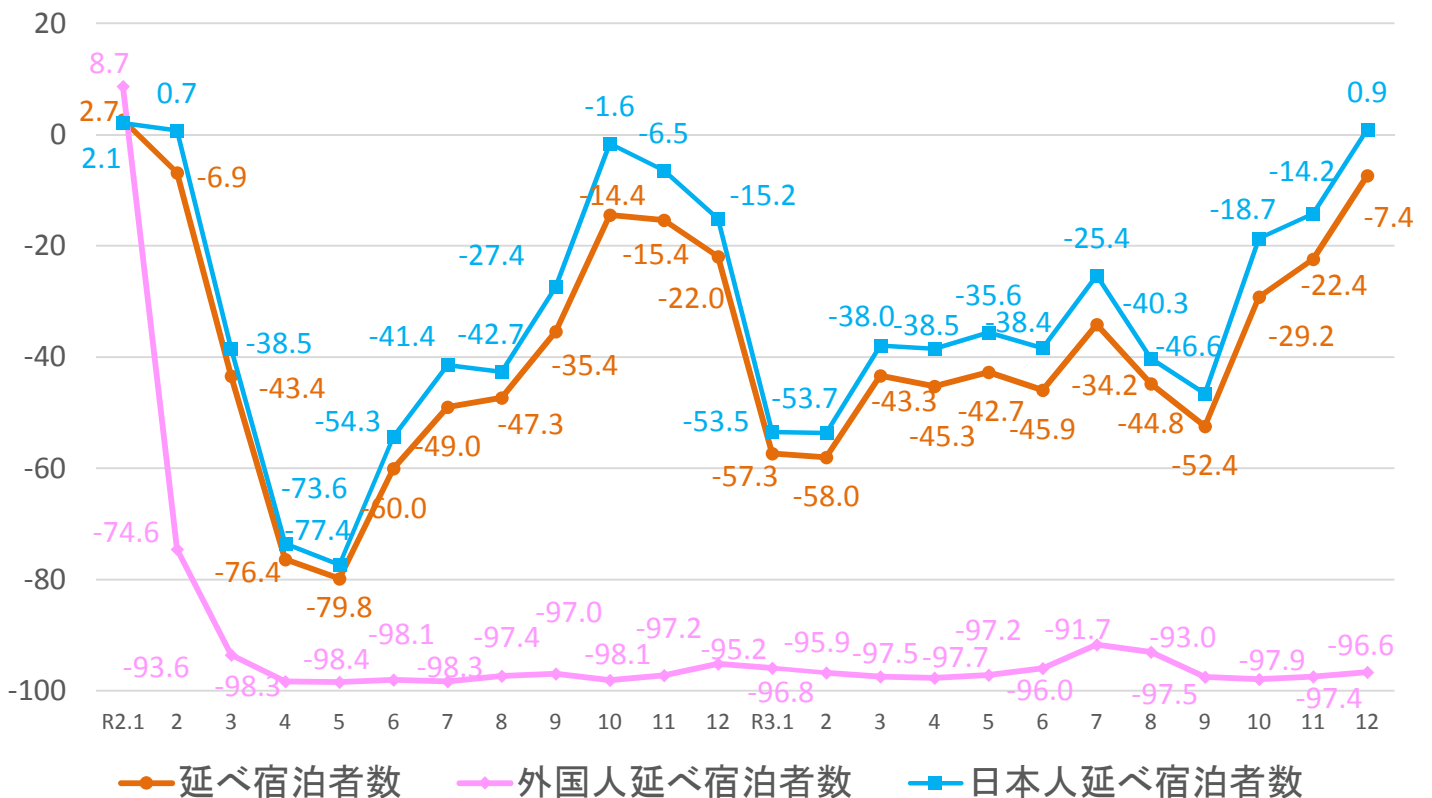
－ 静岡県 延べ宿泊者数の推移 －



※表の上の数値は、日本人及び外国人の延べ宿泊者数を合計した全体の数値である。

(%)

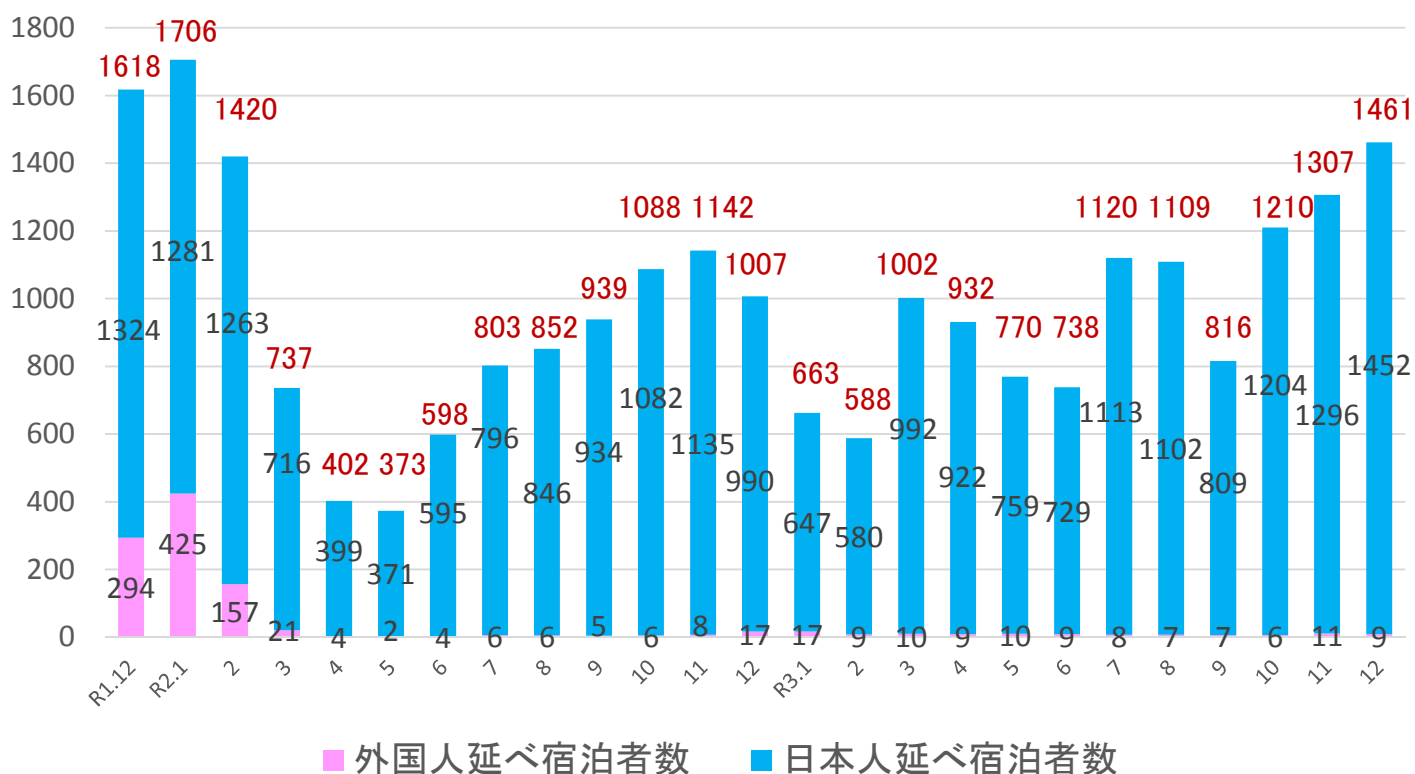
－ 静岡県 延べ宿泊者数 2019年同月比の推移 －



※観光庁「宿泊旅行統計調査」2019年確定値、令和2年確定値、令和3年1月～12月第2次速報による。 ※従業者数10人未満の施設を含む。

(千人泊)

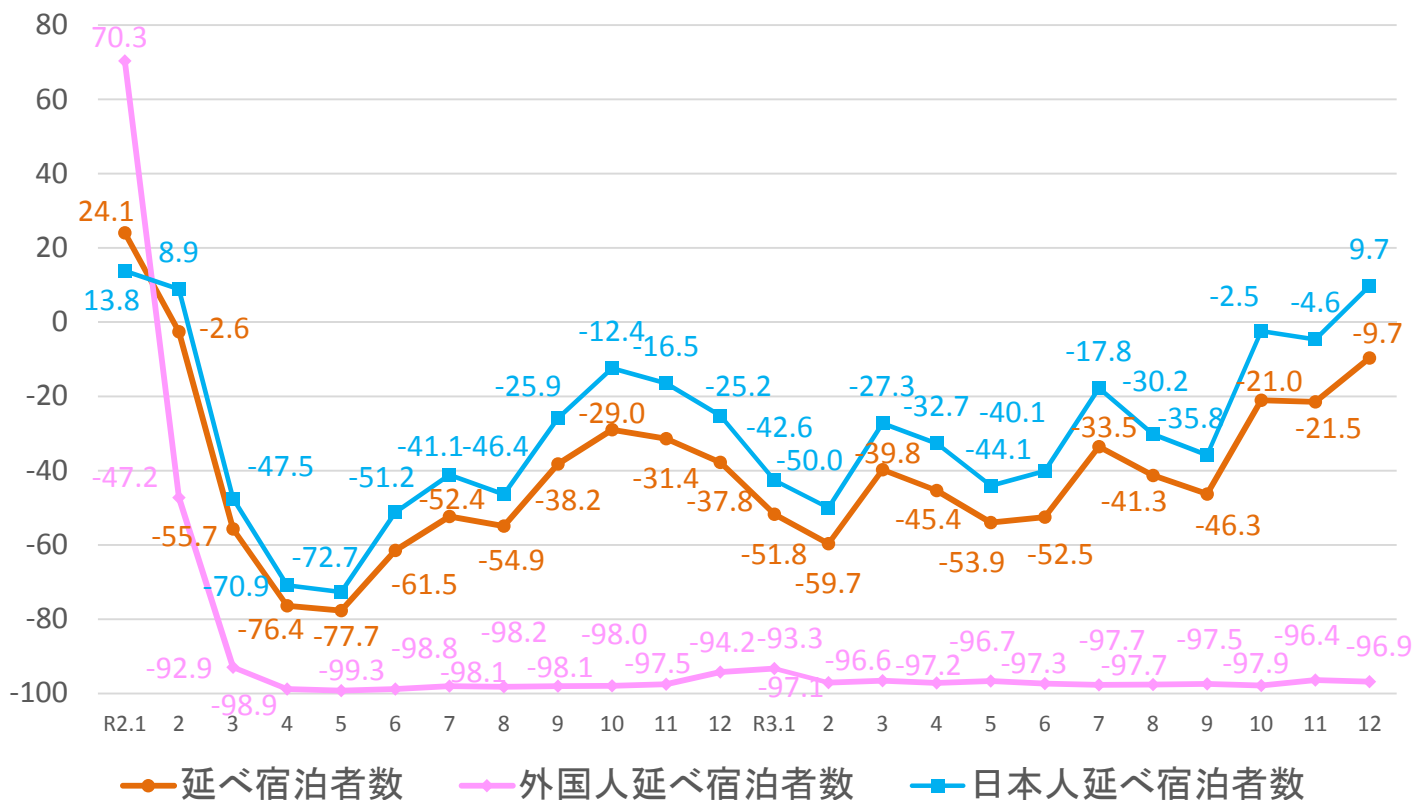
－ 愛知県 延べ宿泊者数の推移 －



※表の上の数値は、日本人及び外国人の延べ宿泊者数を合計した全体の数値である。

(%)

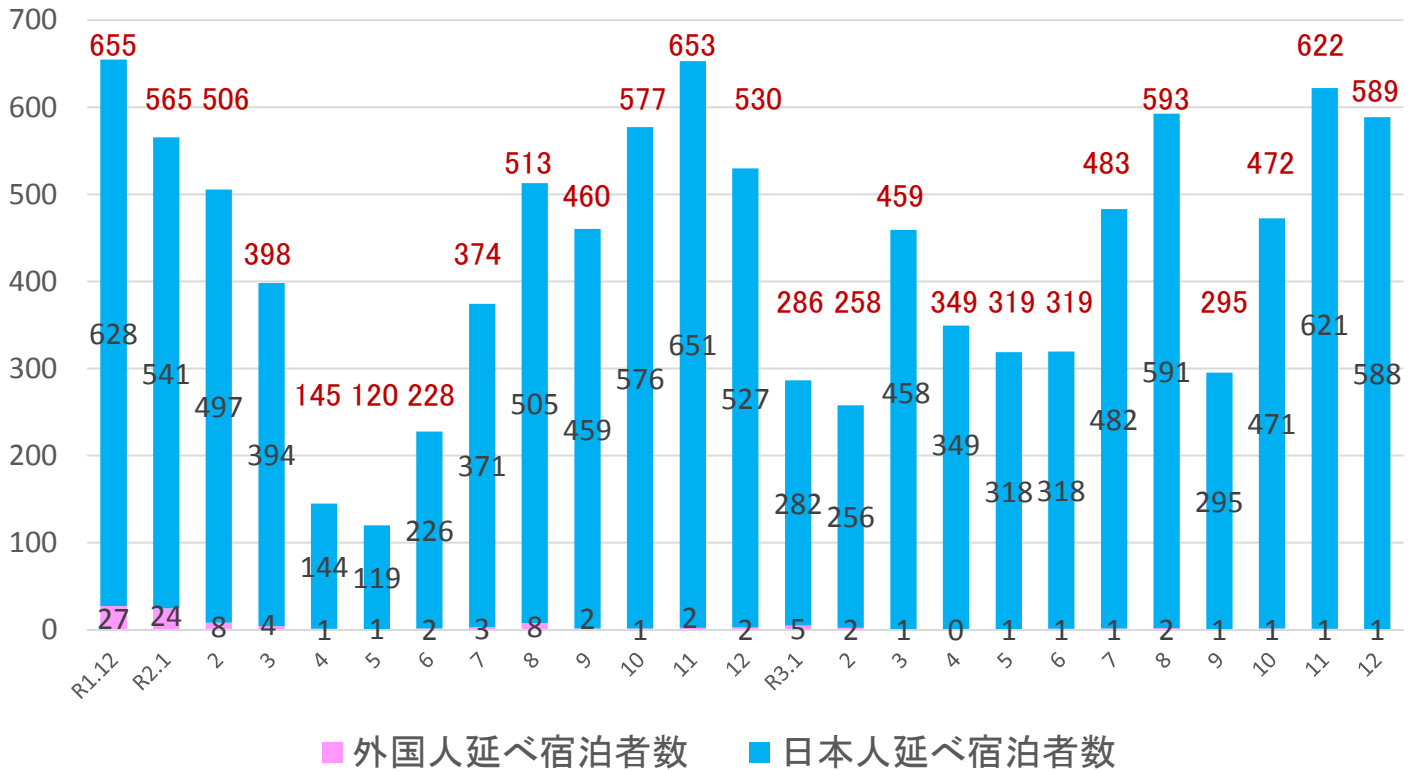
－ 愛知県 延べ宿泊者数 2019年同月比の推移 －



※観光庁「宿泊旅行統計調査」2019年確定値、令和2年確定値、令和3年1月～12月第2次速報による。 ※従業者数10人未満の施設を含む。

(千人泊)

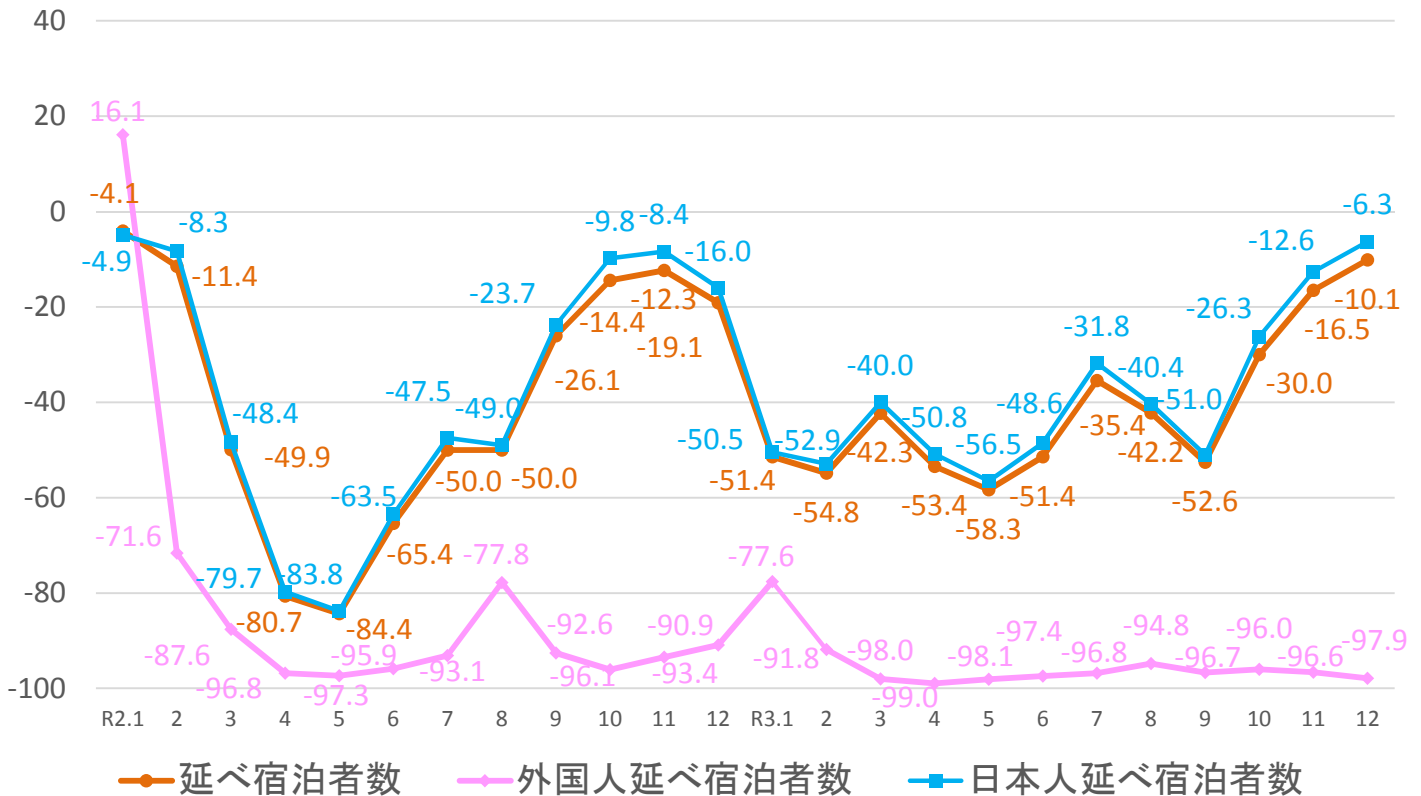
－ 三重県 延べ宿泊者数の推移 －



※表の上の数値は、日本人及び外国人の延べ宿泊者数を合計した全体の数値である。

(%)

－ 三重県 延べ宿泊者数 2019年同月比の推移 －



※観光庁「宿泊旅行統計調査」2019年確定値、令和2年確定値、令和3年1月～12月第2次速報による。 ※従業者数10人未満の施設を含む。

2. 客室稼働率

○中部管内の客室稼働率は、**全体で48.8%**であった。宿泊施設のタイプ別では、**旅館で33.5%**、**リゾートホテルで42.4%**、**ビジネスホテルで62.1%**、**シティホテルで54.2%**、**簡易宿所で16.7%**であった。

— 令和3年12月 客室稼働率 (第2次速報) —

| | 全体 | | | 旅館 | | | リゾートホテル | | | ビジネスホテル | | | シティホテル | | | 簡易宿所 | | |
|------|---------|----|-------|---------|----|-------|---------|----|-------|---------|----|-------|---------|----|-------|---------|----|-------|
| | 稼働率 (%) | 順位 | 2019年 | 稼働率 (%) | 順位 | 2019年 | 稼働率 (%) | 順位 | 2019年 | 稼働率 (%) | 順位 | 2019年 | 稼働率 (%) | 順位 | 2019年 | 稼働率 (%) | 順位 | |
| | | | 同月差 | | | 同月差 | | | 同月差 | | | 同月差 | | | 同月差 | | | 同月差 |
| 福井県 | 44.6 | 35 | -4.0 | 26.9 | 39 | -11.6 | 43.8 | 22 | 2.1 | 70.8 | 2 | 2.8 | 49.2 | 43 | -4.5 | 15.6 | 25 | 5.4 |
| 岐阜県 | 40.7 | 41 | -12.7 | 24.4 | 44 | -12.8 | 35.4 | 36 | -6.0 | 63.2 | 17 | -14.3 | 54.6 | 35 | -15.0 | 17.3 | 18 | -4.4 |
| 静岡県 | 47.6 | 25 | -7.2 | 42.4 | 10 | 5.2 | 42.6 | 24 | 1.2 | 64.6 | 11 | -12.9 | 56.8 | 29 | -12.8 | 15.8 | 23 | -5.9 |
| 愛知県 | 54.0 | 7 | -11.6 | 28.3 | 36 | -1.5 | 48.6 | 15 | -2.1 | 60.6 | 21 | -11.6 | 53.0 | 37 | -19.3 | 22.4 | 9 | -14.1 |
| 三重県 | 47.0 | 26 | -5.9 | 37.6 | 15 | -0.6 | 41.8 | 26 | -2.7 | 57.5 | 32 | -13.8 | 61.8 | 19 | -10.7 | 12.2 | 34 | 6.4 |
| 中部管内 | 48.8 | - | -8.6 | 33.5 | - | -5.8 | 42.4 | - | -4.3 | 62.1 | - | -9.1 | 54.2 | - | -16.1 | 16.7 | - | -5.0 |
| 全国 | 47.1 | - | -11.6 | 32.7 | - | -2.3 | 42.8 | - | -9.8 | 57.4 | - | -14.2 | 53.2 | - | -22.8 | 22.3 | - | -8.1 |
| | | | 10.3 | | | 4.8 | | | 8.2 | | | 12.3 | | | 15.7 | | | 7.0 |

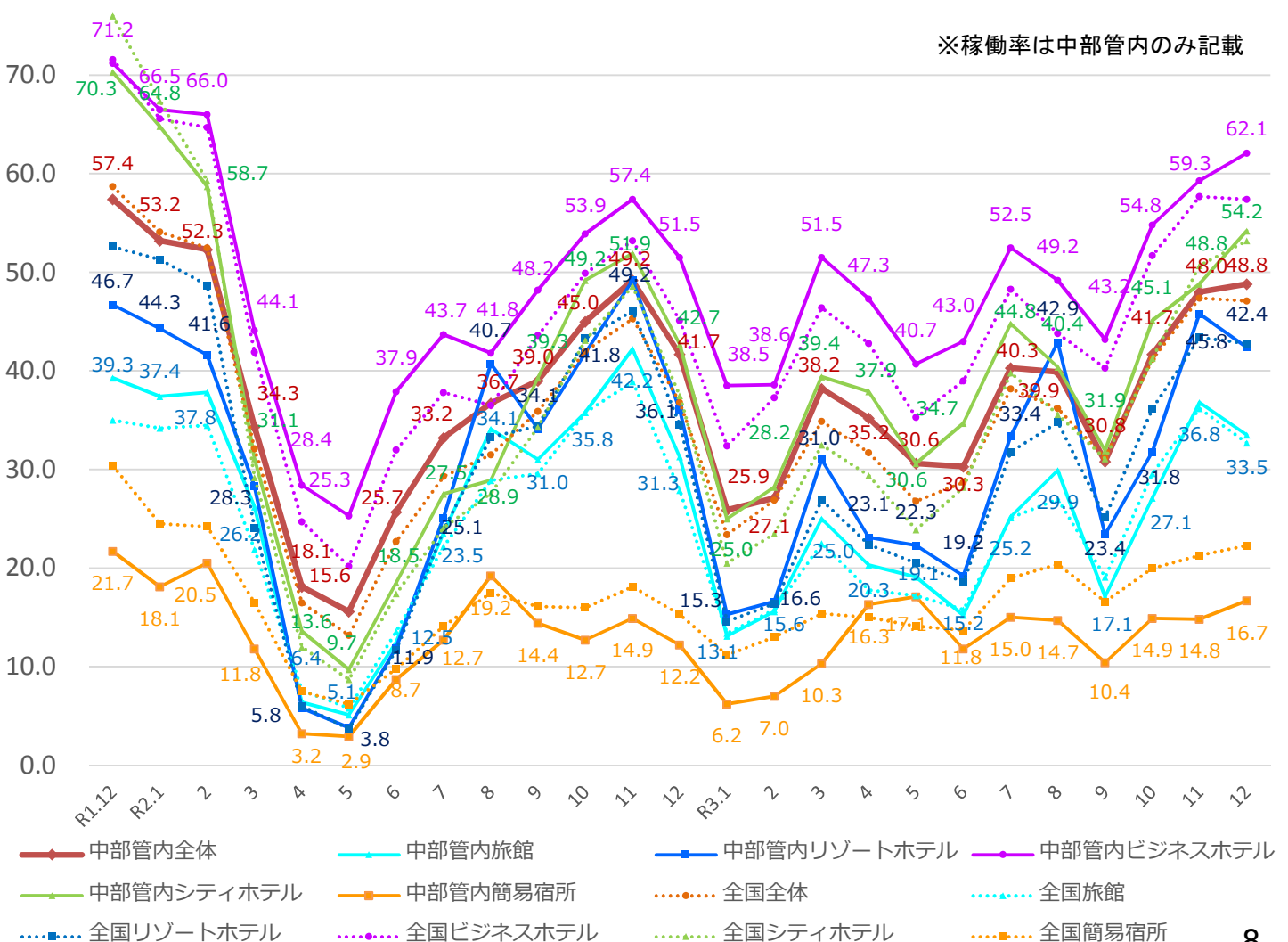
(中欄の順位は都道府県順位)

※観光庁「宿泊旅行統計調査」2019年確定値、令和2年確定値、令和3年12月第2次速報による。

※従業者数10人未満の施設を含む。

(%)
80.0

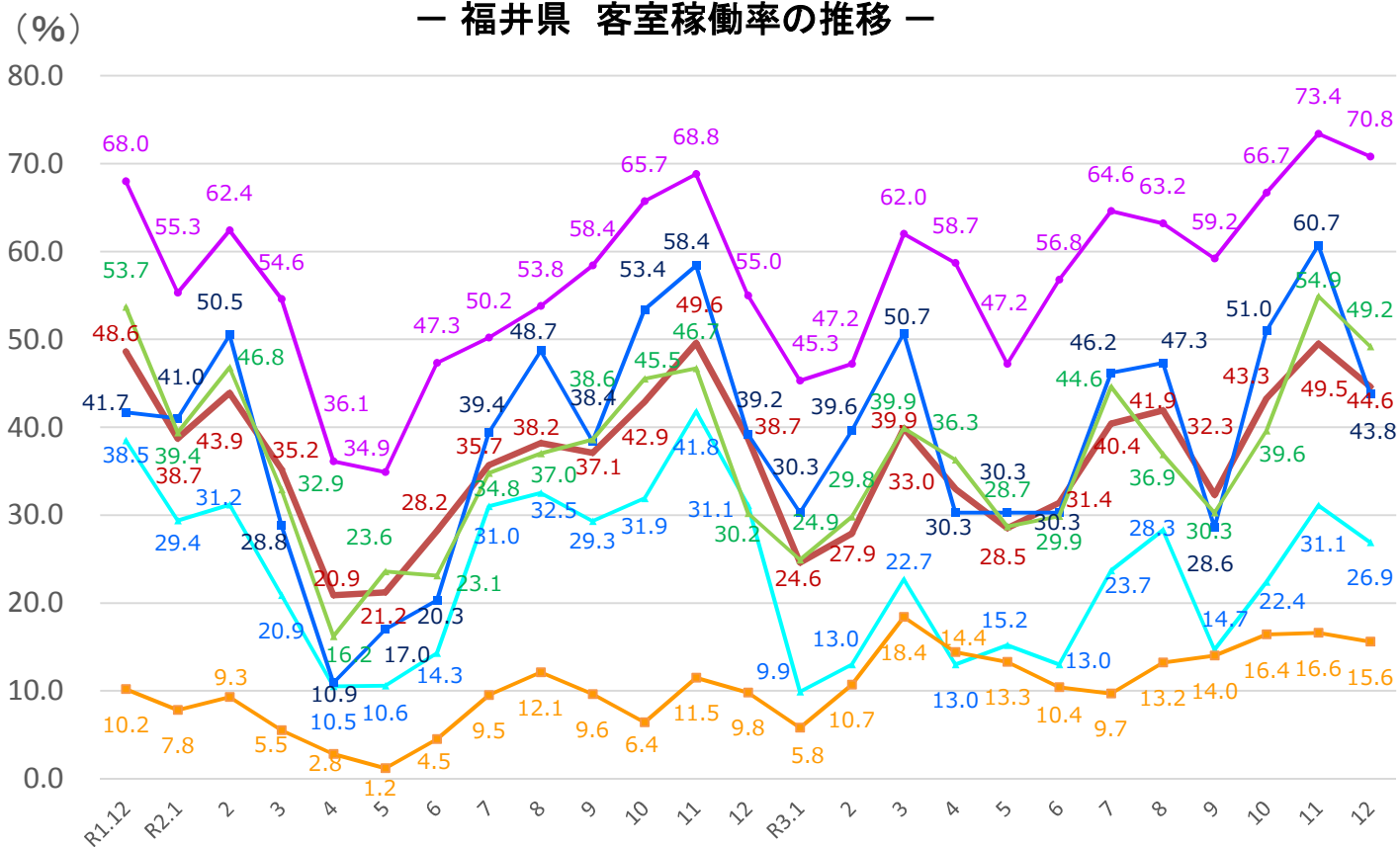
— 中部管内 客室稼働率の推移 —



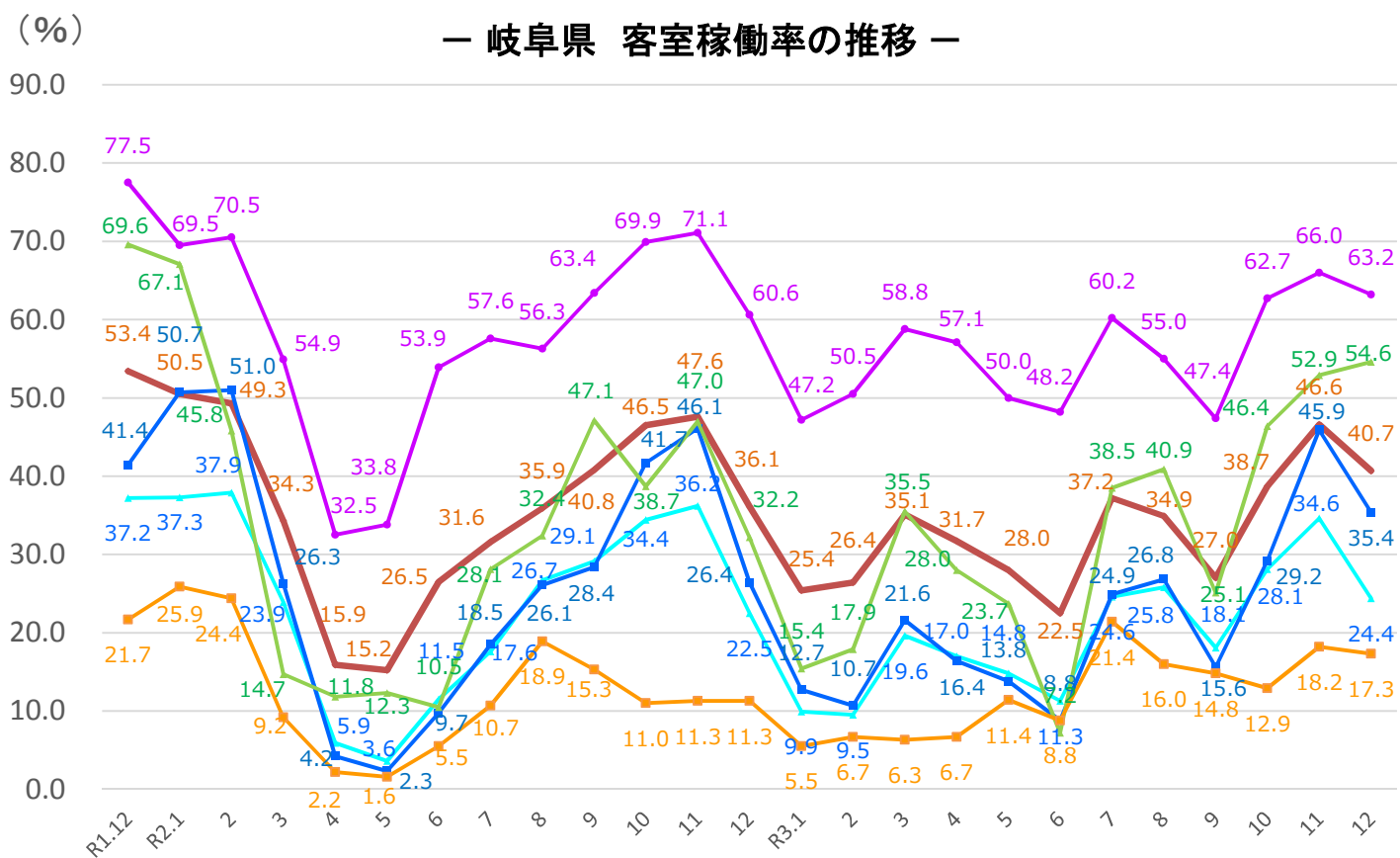
※観光庁「宿泊旅行統計調査」2019年確定値、令和2年確定値、令和3年1月～12月第2次速報による。 ※従業者数10人未満の施設を含む。

◆ 全体
 ◆ 旅館
 ◆ リゾートホテル
 ◆ ビジネスホテル
 ◆ シティホテル
 ◆ 簡易宿所

— 福井県 客室稼働率の推移 —

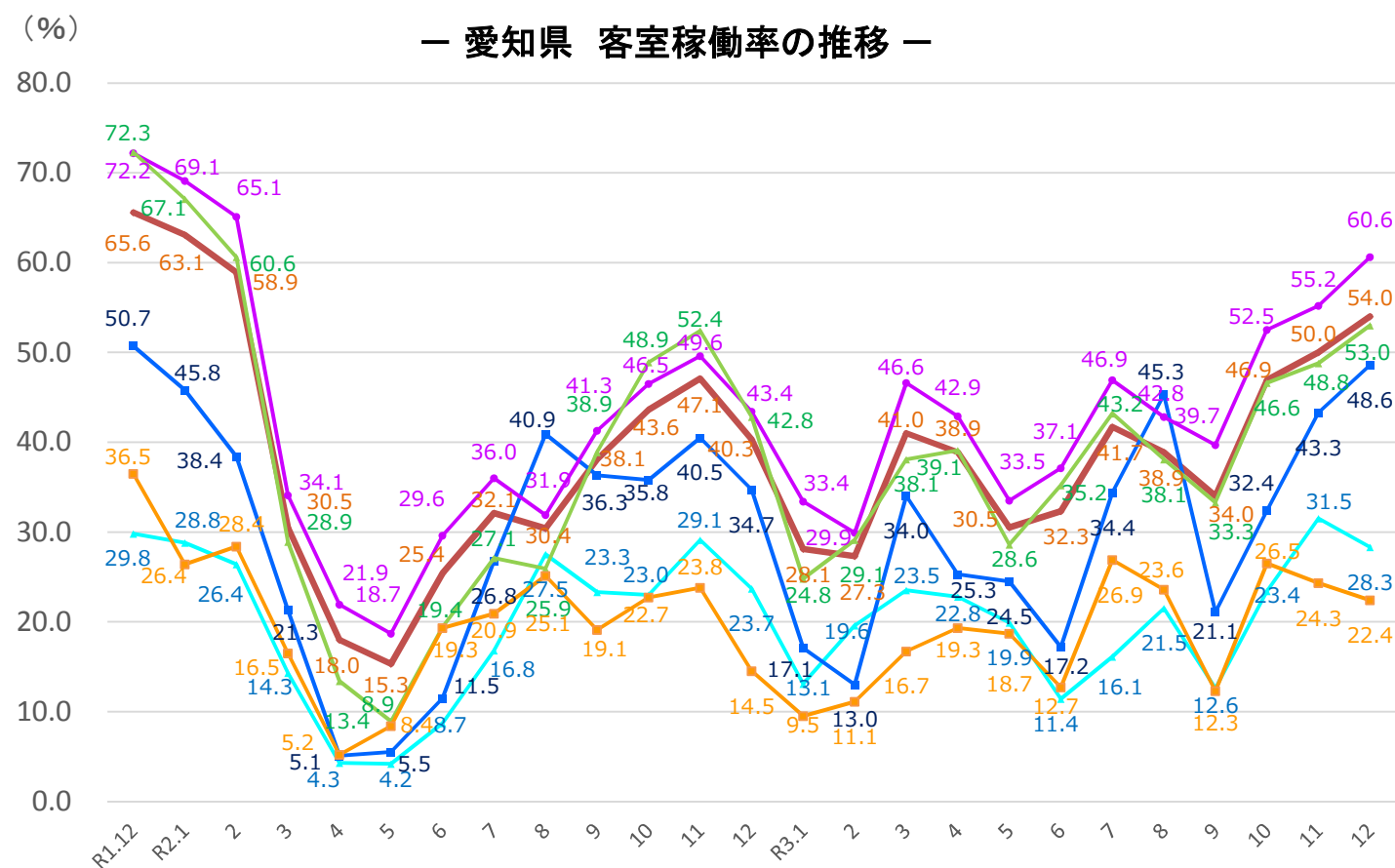
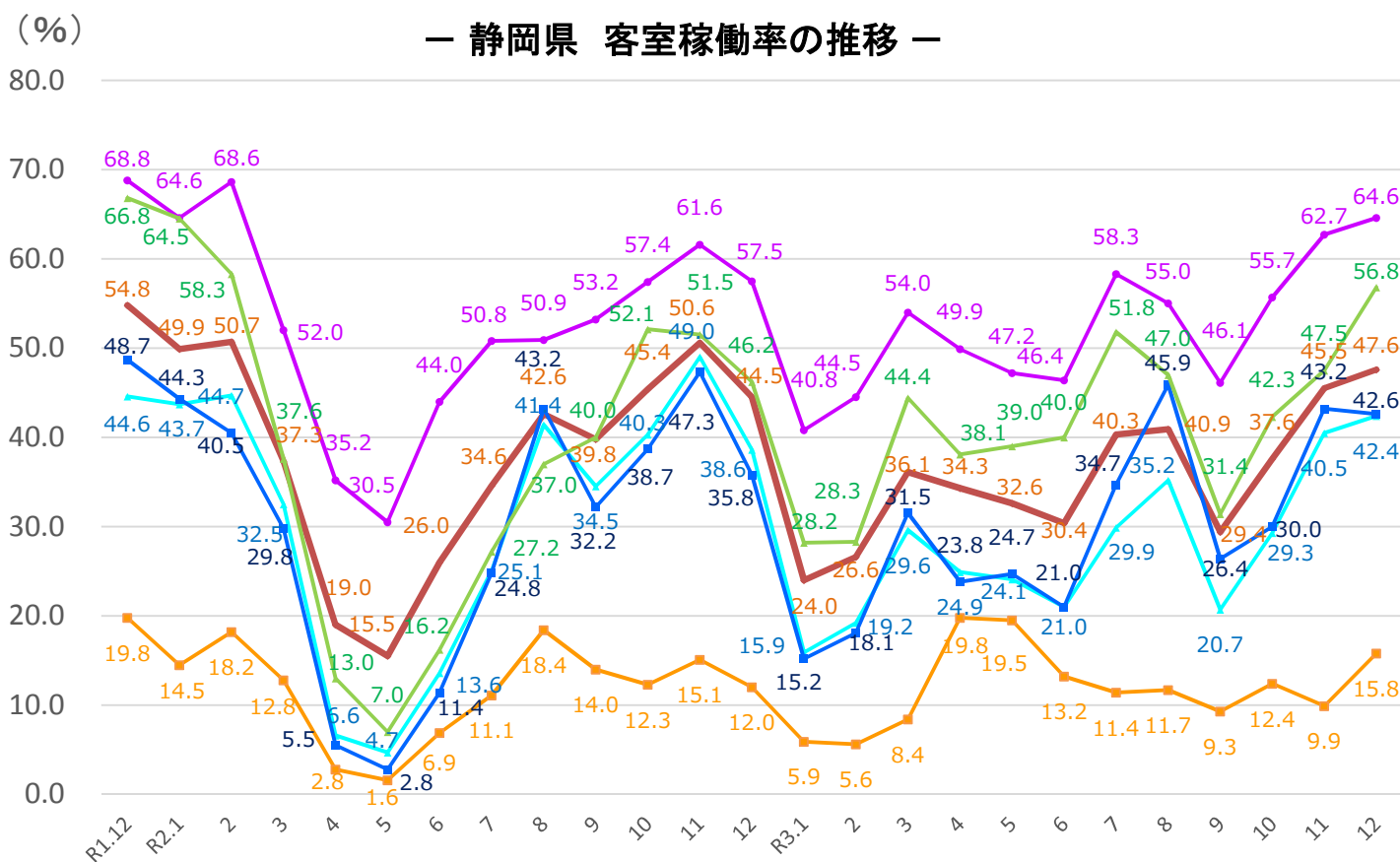


— 岐阜県 客室稼働率の推移 —



※観光庁「宿泊旅行統計調査」2019年確定値、令和2年確定値、令和3年1月～12月第2次速報による。 ※従業者数10人未満の施設を含む。

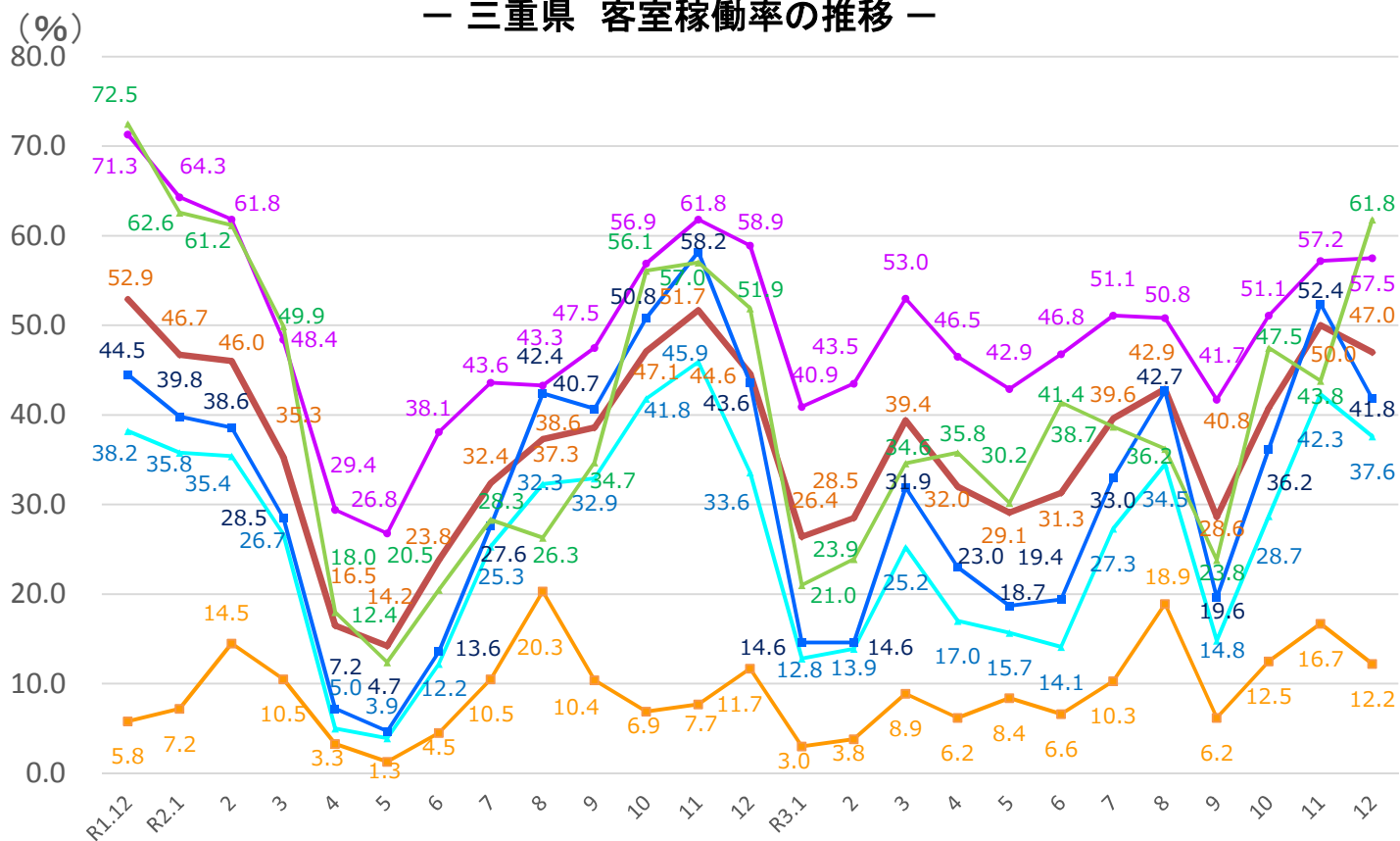
◆ 全体
 ◆ 旅館
 ◆ リゾートホテル
 ◆ ビジネスホテル
 ◆ シティホテル
 ◆ 簡易宿所



※観光庁「宿泊旅行統計調査」2019年確定値、令和2年確定値、令和3年1月～12月第2次速報による。 ※従業者数10人未満の施設を含む。

◆ 全体
 ◆ 旅館
 ◆ リゾートホテル
 ◆ ビジネスホテル
 ◆ シティホテル
 ◆ 簡易宿所

— 三重県 客室稼働率の推移 —

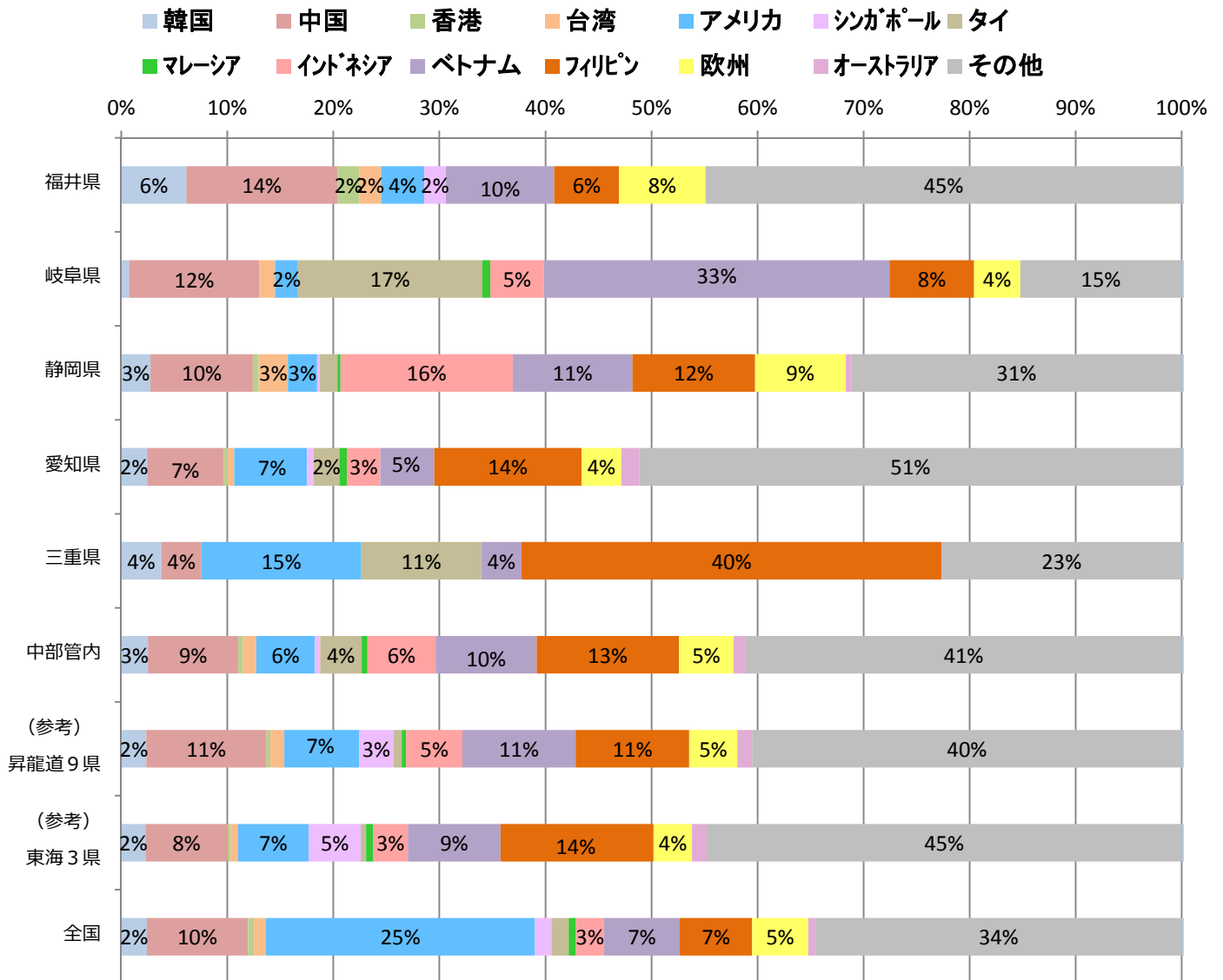


※観光庁「宿泊旅行統計調査」2019年確定値、令和2年確定値、令和3年1月～12月第2次速報による。
 ※従業者数10人未満の施設を含む。

3. 国籍(出身地)別外国人延べ宿泊者数の割合

○中部管内では、第1位がフィリピン(13%)、第2位がベトナム(10%)、第3位が中国(9%)で、上位3カ国で全体の32%を占める。

○全国との比較においては、中部管内では、フィリピン、インドネシア、ベトナム、タイ、韓国の割合が高い。



※観光庁「宿泊旅行統計調査」令和3年12月第2次速報による。
※構成比数値の2%未満は記載を省略している。

※従業者数10人以上の施設のため、合計値が一致しない場合がある。
※欧州は、英国・フランス・ドイツ・イタリア・スペインの5カ国。

(参考) 令和4年1月の第1次速報

○令和4年1月の全国の延べ宿泊者数(全体)は、2,986万人泊で、2019年同月比-30.0%(前年同月比+72.7%)であった。そのうち、日本人延べ宿泊者数は、2,962万人泊で、2019年同月比-11.5%(前年同月比+76.0%)、外国人延べ宿泊者数は、25万人泊で2019年同月比-97.3%(前年同月比-46.4%)となり、延べ宿泊者全体に占める外国人宿泊者の割合は0.8%であった。

※ 令和4年1月の第1次速報には県別データは公表されていない。

(参考) 観光庁発表URL https://www.mlit.go.jp/kankocho/news02_000468.html