

中部運輸局観光部



令和4年 4月12日
定例記者懇談会発表

＜お問い合わせ先＞

中部運輸局 観光部観光企画課

担当 松野、加藤

TEL : 052-952-8045

宿泊旅行統計調査
令和4年1月分＜速報値＞

1. 延べ宿泊者数

○令和4年1月の中部管内の延べ宿泊者数(全体)は、331万人泊、2019年同月比-26.0%(前年同月比+63.3%)であった。

○そのうち日本人延べ宿泊者数は、329万人泊、2019年同月比-15.5%(前年同月比+65.4%)、外国人延べ宿泊者数は、1万人泊、2019年同月比-97.4%(前年同月比-57.4%)であった。

単位:千人泊

	延べ宿泊者数(全体)			日本人延べ宿泊者数			外国人延べ宿泊者数			(参考)外国人比率	
	2019年	令和4年	2019年	令和4年	2019年	令和4年	2019年	令和4年	2019年	令和3年	令和4年
	令和3年		前年同月比		令和3年		前年同月比		令和3年		
福井県	272	167	-38.8%	265	166	-37.2%	7	0	-95.5%	1.0%	0.2%
	121		37.6%	120		38.8%	1		-74.8%		
岐阜県	556	334	-40.0%	413	332	-19.6%	143	2	-98.7%	2.5%	0.6%
	241		38.6%	235		41.4%	6		-68.5%		
静岡県	1,675	1,299	-22.4%	1,523	1,296	-14.9%	152	4	-97.7%	0.9%	0.3%
	715		81.8%	708		82.9%	6		-42.7%		
愛知県	1,375	1,080	-21.5%	1,126	1,072	-4.8%	249	8	-97.0%	2.5%	0.7%
	663		62.8%	647		65.8%	17		-54.2%		
三重県	590	428	-27.4%	569	427	-25.0%	21	1	-93.2%	1.6%	0.3%
	286		49.5%	282		51.5%	5		-69.4%		
中部管内計	4,468	3,307	-26.0%	3,896	3,293	-15.5%	573	15	-97.4%	1.7%	0.4%
	2,026		63.3%	1,991		65.4%	35		-57.4%		
(参考) 昇龍道9県計	7,191	5,091	-29.2%	6,257	5,068	-19.0%	934	22	-97.6%	1.5%	0.4%
	3,074		65.6%	3,028		67.4%	46		-51.6%		
(参考) 東海3県計	2,521	1,841	-27.0%	2,107	1,831	-13.1%	414	11	-97.4%	2.3%	0.6%
	1,190		54.7%	1,163		57.4%	27		-60.0%		
全国	42,685	28,436	-33.4%	33,476	28,216	-15.7%	9,209	220	-97.6%	2.6%	0.8%
	17,289		64.5%	16,832		67.6%	458		-52.0%		

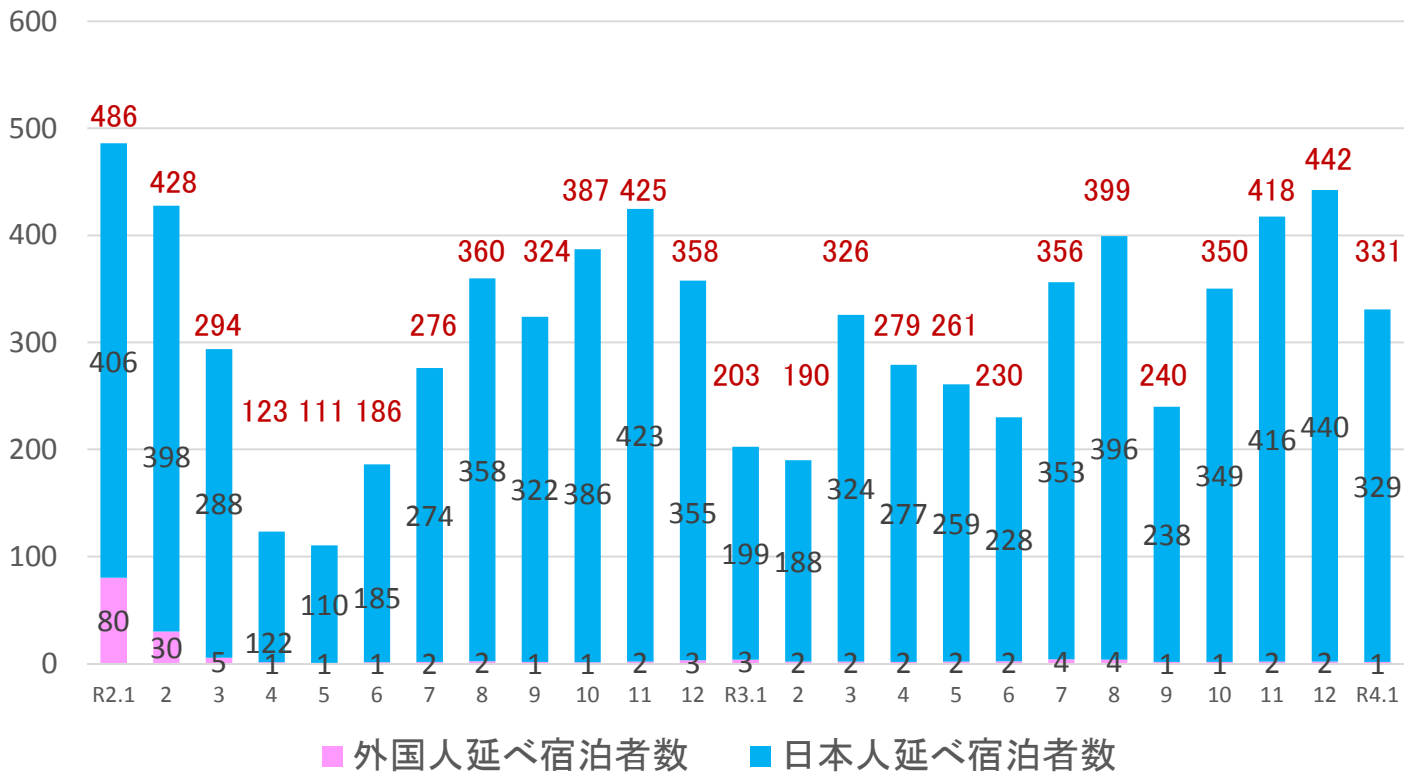
※観光庁「宿泊旅行統計調査」2019年確定値、令和3年速報値、令和4年1月第2次速報による。

※従業者数10人未満の施設を含む。

※端数処理の関係で合計値及び割合が異なることがある。

(万人泊)

－ 中部管内 延べ宿泊者数の推移 －

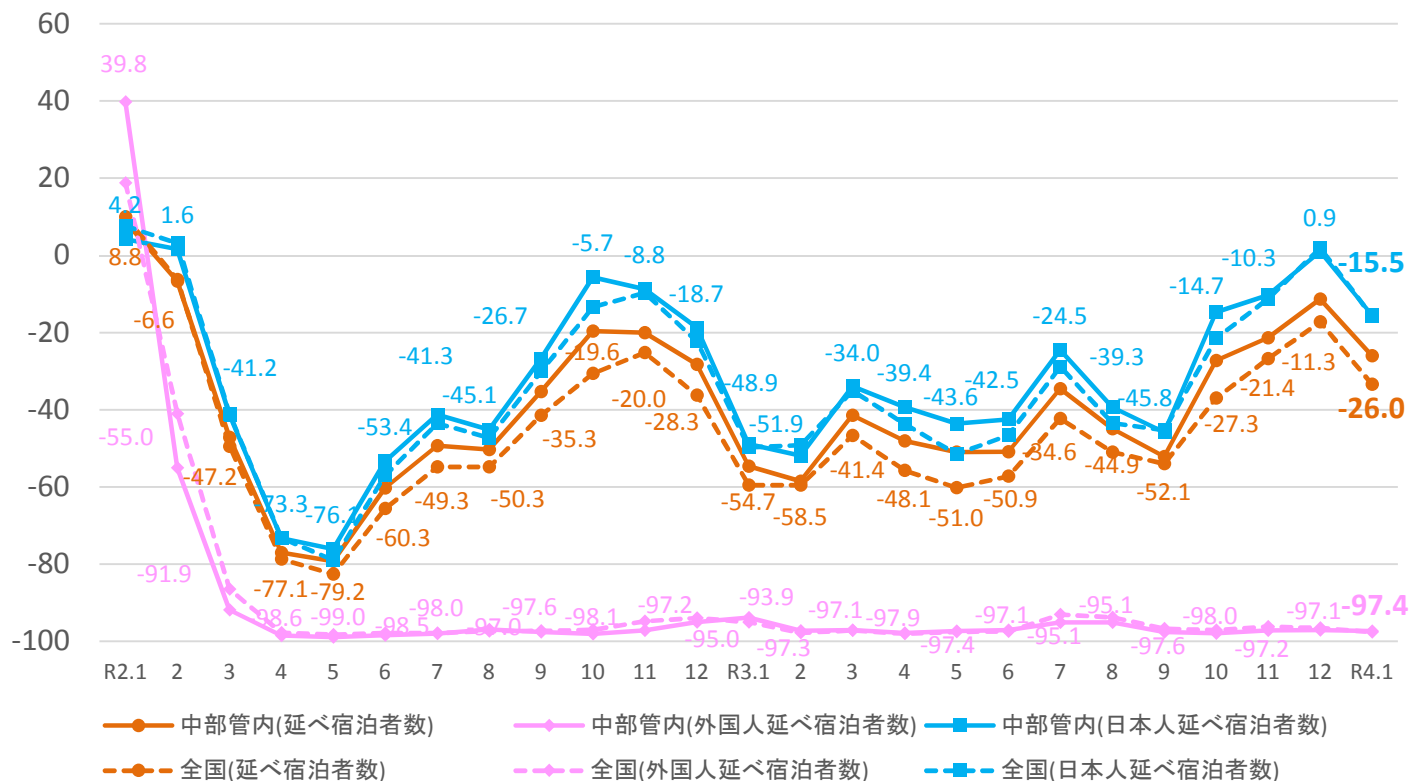


※表の上の数値は、日本人及び外国人の延べ宿泊者数を合計した全体の数値である。

－ 中部管内 延べ宿泊者数 2019年同月比の推移 －

(%)

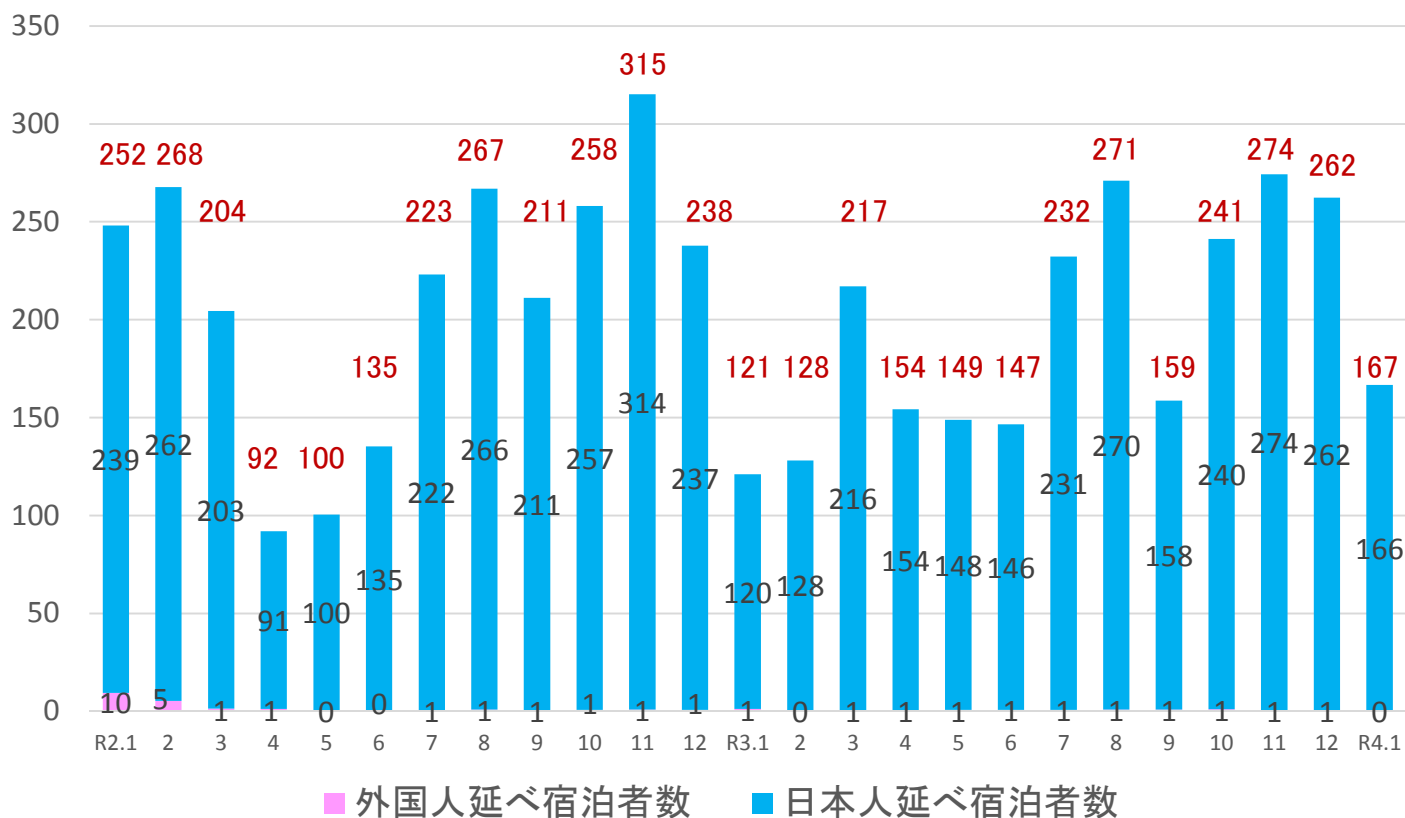
※2019年同月比は中部管内のみ記載



※観光庁「宿泊旅行統計調査」2019年確定値、令和2年確定値、令和3年速報値、令和4年1月第2次速報による。 ※従業者数10人未満の施設を含む。

(千人泊)

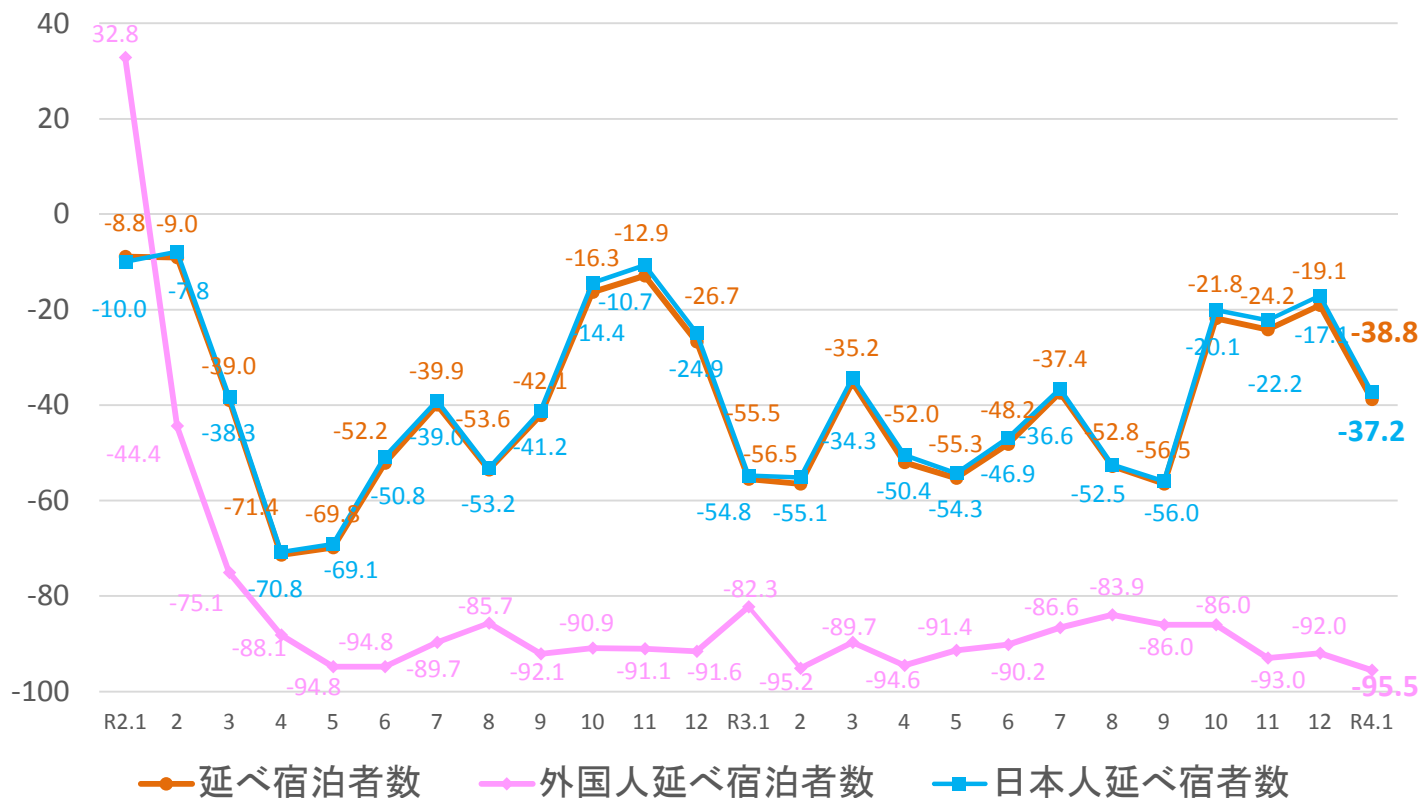
－ 福井県 延べ宿泊者数の推移 －



※表の上の数値は、日本人及び外国人の延べ宿泊者数を合計した全体の数値である。

(%)

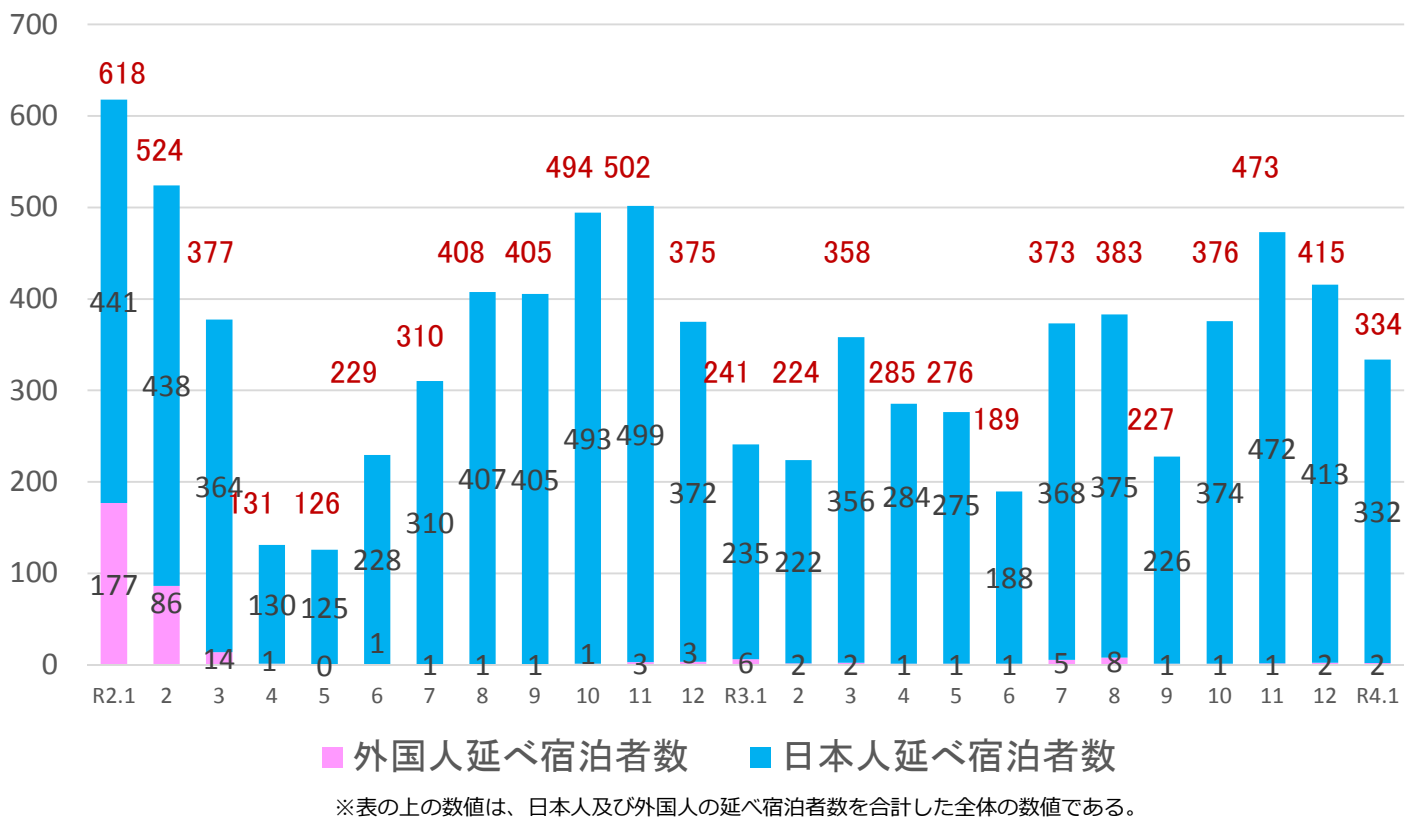
－ 福井県 延べ宿泊者数 2019年同月比の推移 －



※観光庁「宿泊旅行統計調査」2019年確定値、令和2年確定値、令和3年速報値、令和4年1月第2次速報による。 ※従業者数10人未満の施設を含む。

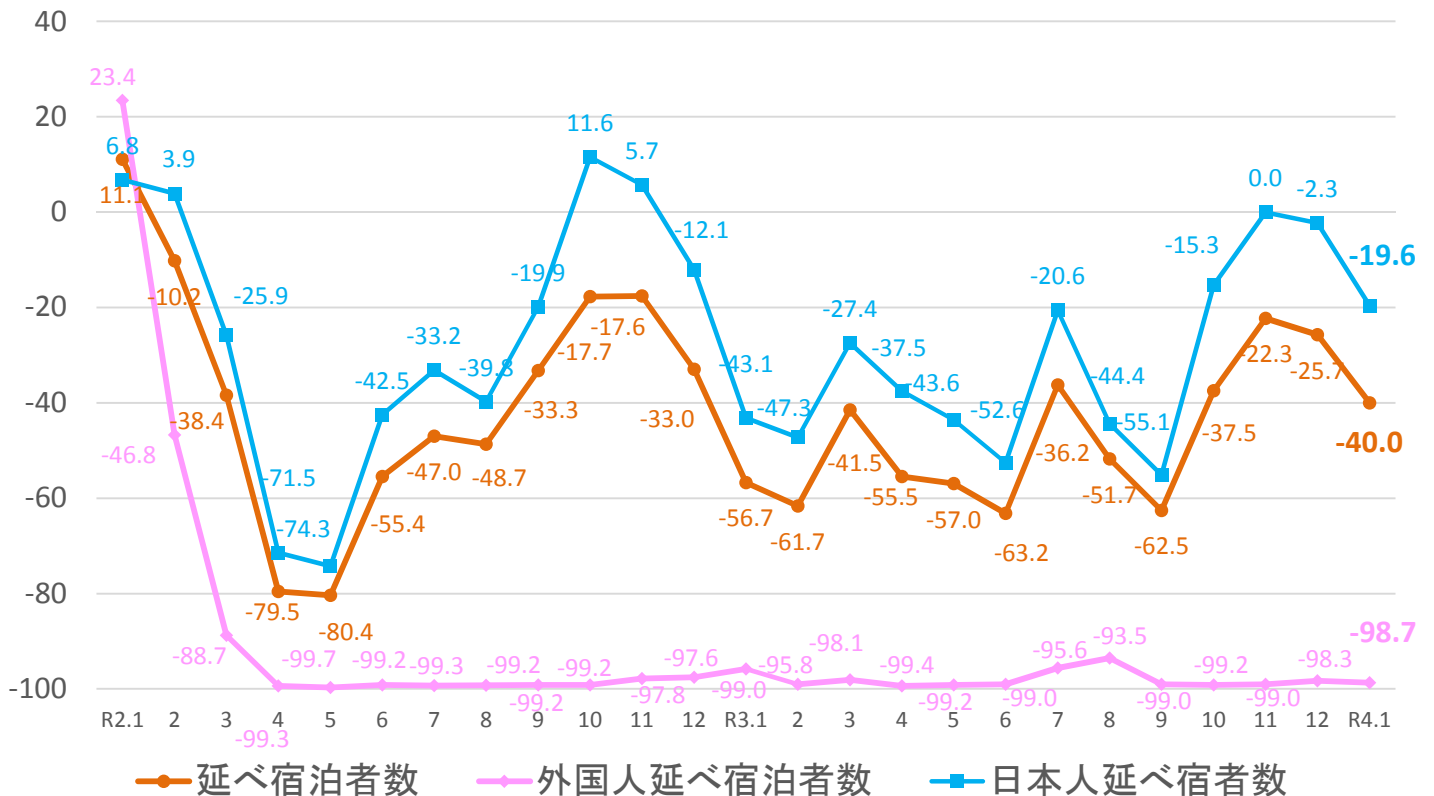
(千人泊)

－ 岐阜県 延べ宿泊者数の推移 －

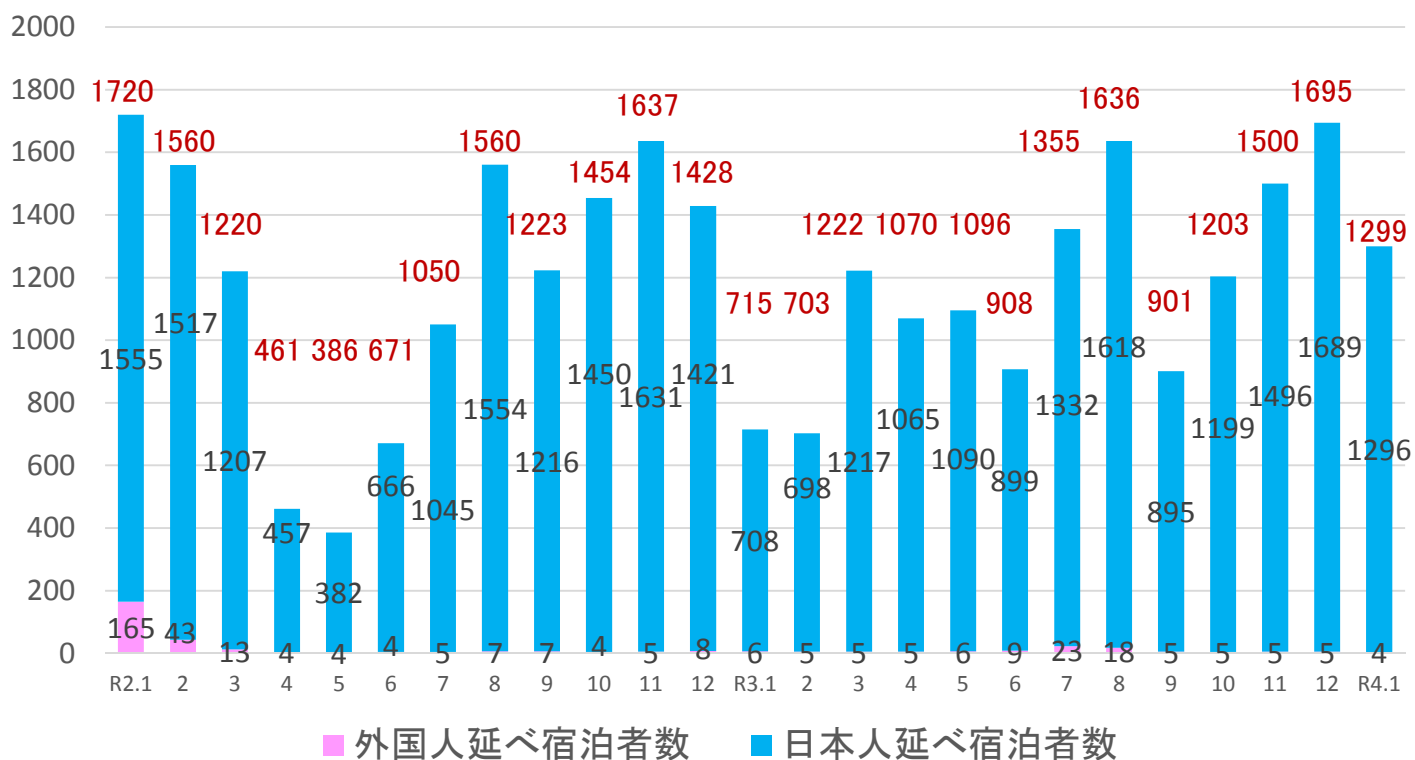


(%)

－ 岐阜県 延べ宿泊者数 2019年同月比の推移 －

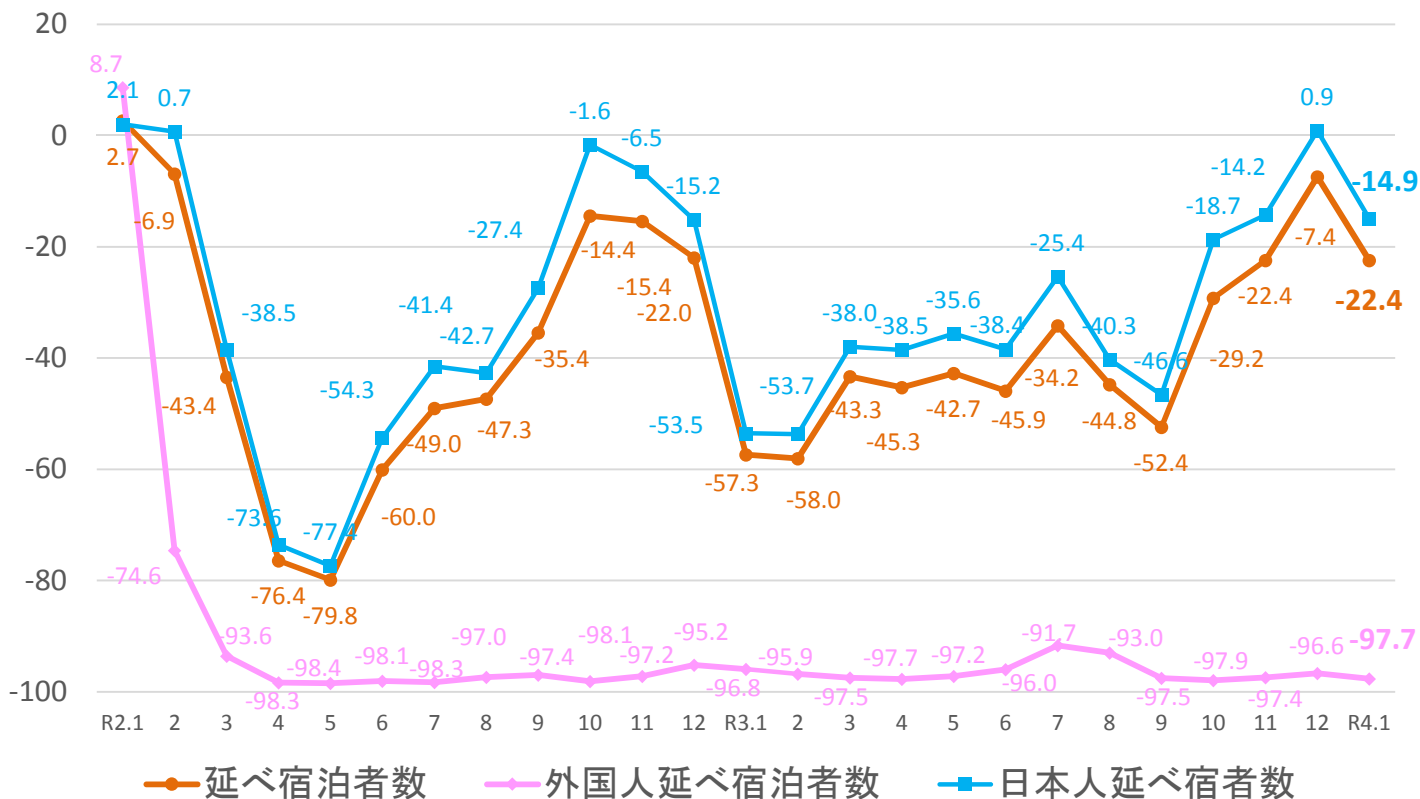


(千人泊) - 静岡県 延べ宿泊者数の推移 -



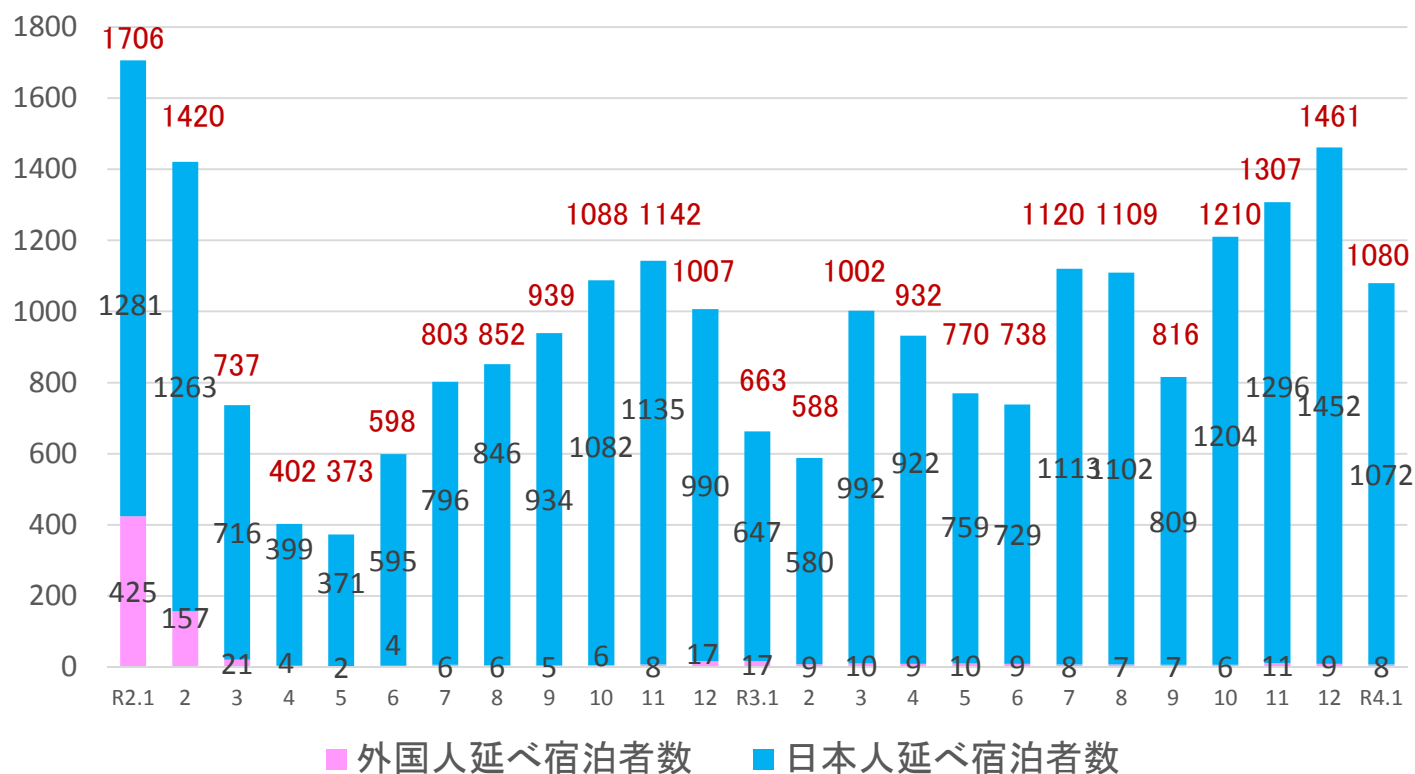
※表の上の数値は、日本人及び外国人の延べ宿泊者数を合計した全体の数値である。

(%) - 静岡県 延べ宿泊者数 2019年同月比の推移 -



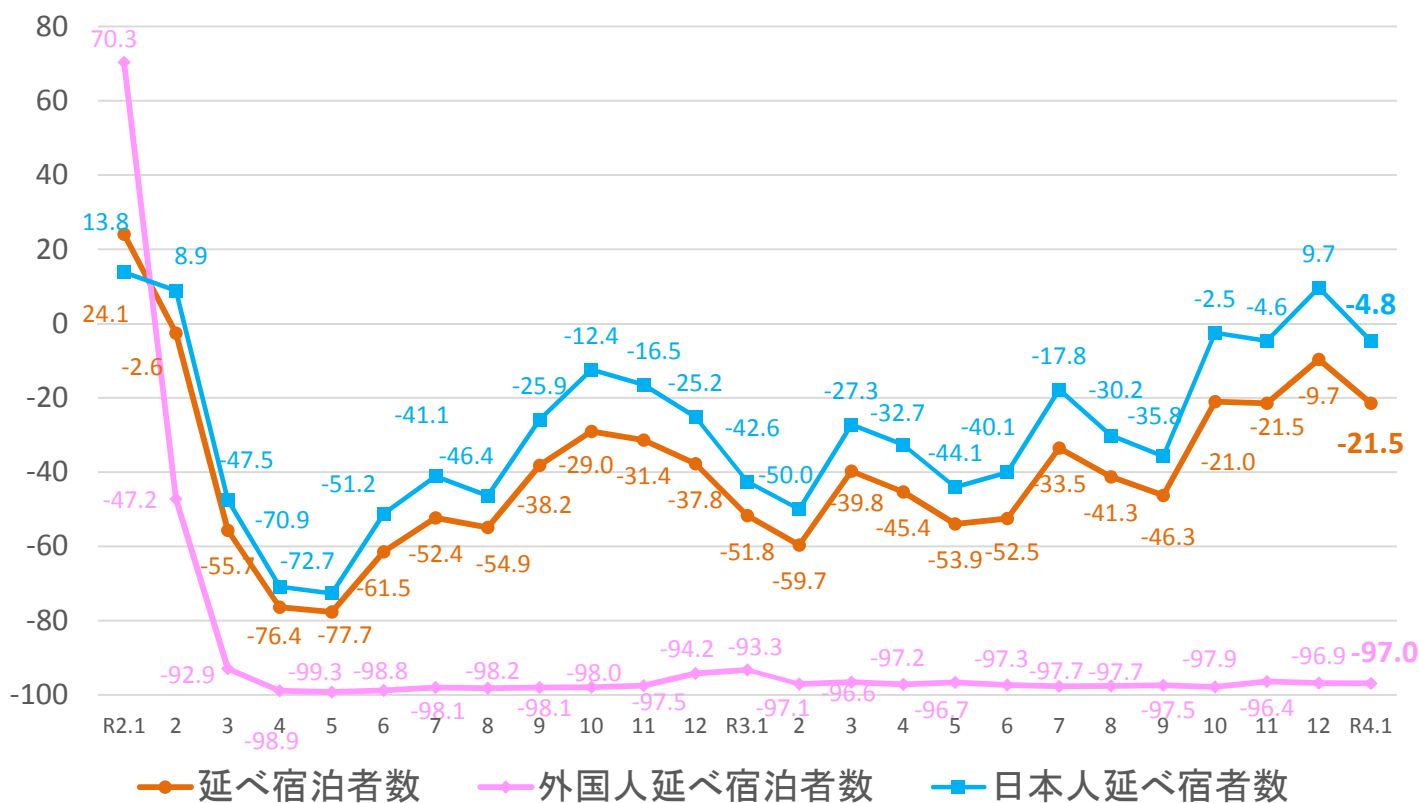
※観光庁「宿泊旅行統計調査」2019年確定値、令和2年確定値、令和3年速報値、令和4年1月第2次速報による。 ※従業者数10人未満の施設を含む。

(千人泊) — 愛知県 延べ宿泊者数の推移 —



※表の上の数値は、日本人及び外国人の延べ宿泊者数を合計した全体の数値である。

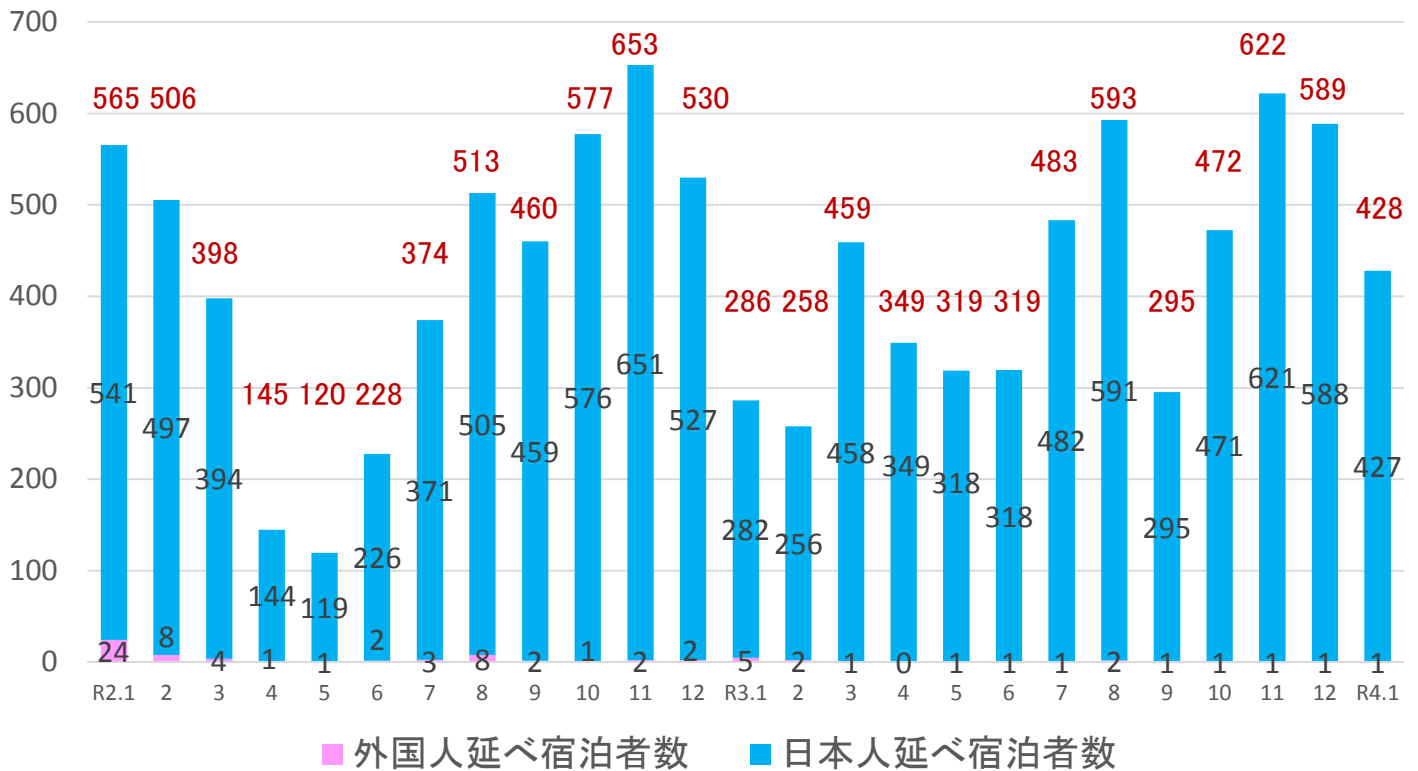
(%) — 愛知県 延べ宿泊者数 2019年同月比の推移 —



※観光庁「宿泊旅行統計調査」2019年確定値、令和2年確定値、令和3年速報値、令和4年1月第2次速報による。 ※従業者数10人未満の施設を含む。

(千人泊)

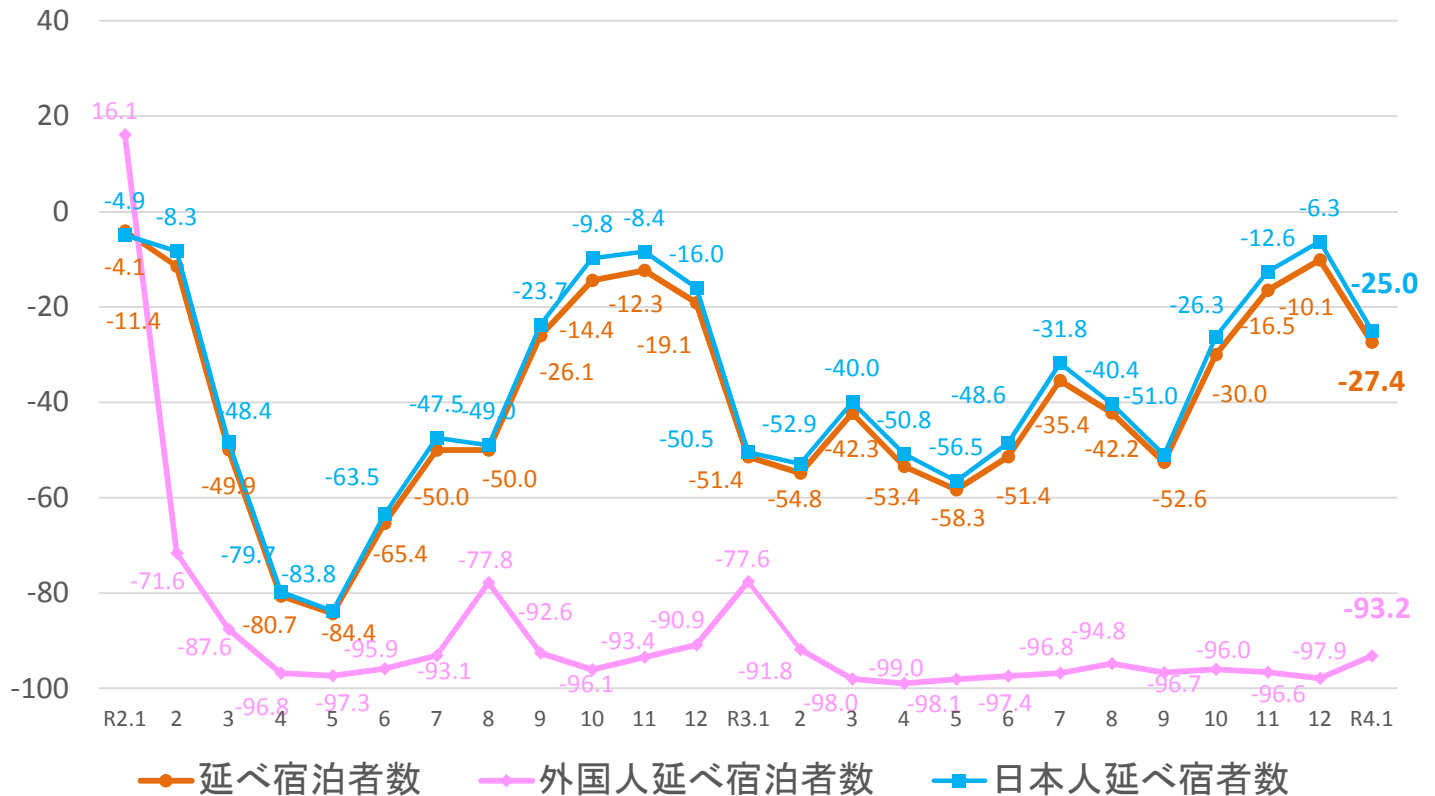
－ 三重県 延べ宿泊者数の推移 －



※表の上の数値は、日本人及び外国人の延べ宿泊者数を合計した全体の数値である。

(%)

－ 三重県 延べ宿泊者数 2019年同月比の推移 －



※観光庁「宿泊旅行統計調査」2019年確定値、令和2年確定値、令和3年速報値、令和4年1月第2次速報による。 ※従業者数10人未満の施設を含む。

2. 客室稼働率

○中部管内の客室稼働率は、**全体で36.7%**であった。宿泊施設のタイプ別では、**旅館で25.5%、リゾートホテルで28.2%、ビジネスホテルで48.5%、シティホテルで30.2%、簡易宿所で15.0%**であった。

—令和4年1月 客室稼働率（第2次速報）—

	全体			旅館			リゾートホテル			ビジネスホテル			シティホテル			簡易宿所		
	稼働率 (%)	順位	2019年	稼働率 (%)	順位	2019年	稼働率 (%)	順位	2019年	稼働率 (%)	順位	2019年	稼働率 (%)	順位	2019年	稼働率 (%)	順位	2019年
			同月差			前年			同月差			前年			同月差			前年
福井県	29.1	40	-9.4 4.5	16.0	43	-12.1 6.1	35.8	12	1.5 5.5	48.4	18	-12.4 3.1	29.5	38	-15.5 4.6	9.4	30	0.4 3.6
岐阜県	30.8	38	-20.5 5.4	19.7	35	-14.5 9.8	24.6	34	-22.5 11.9	49.0	16	-22.6 1.8	26.8	44	-42.4 11.4	14.7	14	-17.3 9.2
静岡県	38.6	12	-12.4 14.6	33.9	2	-0.3 18.0	29.2	21	-17.9 14.0	54.4	2	-17.2 13.6	36.0	28	-33.2 7.8	16.5	12	-15.5 10.6
愛知県	38.0	15	-22.8 9.9	19.6	36	-12.6 6.5	25.8	32	-12.5 8.7	45.2	26	-21.7 11.8	27.8	42	-39.6 3.0	17.3	11	-18.3 7.8
三重県	36.7	19	-9.8 10.3	24.8	17	-7.2 12.0	27.4	26	-10.5 12.8	47.3	22	-17.3 6.4	52.1	8	-10.7 31.1	10.8	27	-4.9 7.8
中部管内	36.7	-	-15.7 10.8	25.5	-	-10.9 12.4	28.2	-	-15.9 12.9	48.5	-	-17.8 10.0	30.2	-	-33.7 5.2	15.0	-	-6.3 8.8
全国	34.8	-	-19.2 11.4	24.0	-	-9.9 10.6	30.3	-	-21.3 15.7	43.5	-	-22.8 11.1	33.9	-	-35.2 13.4	18.5	-	-7.0 7.3

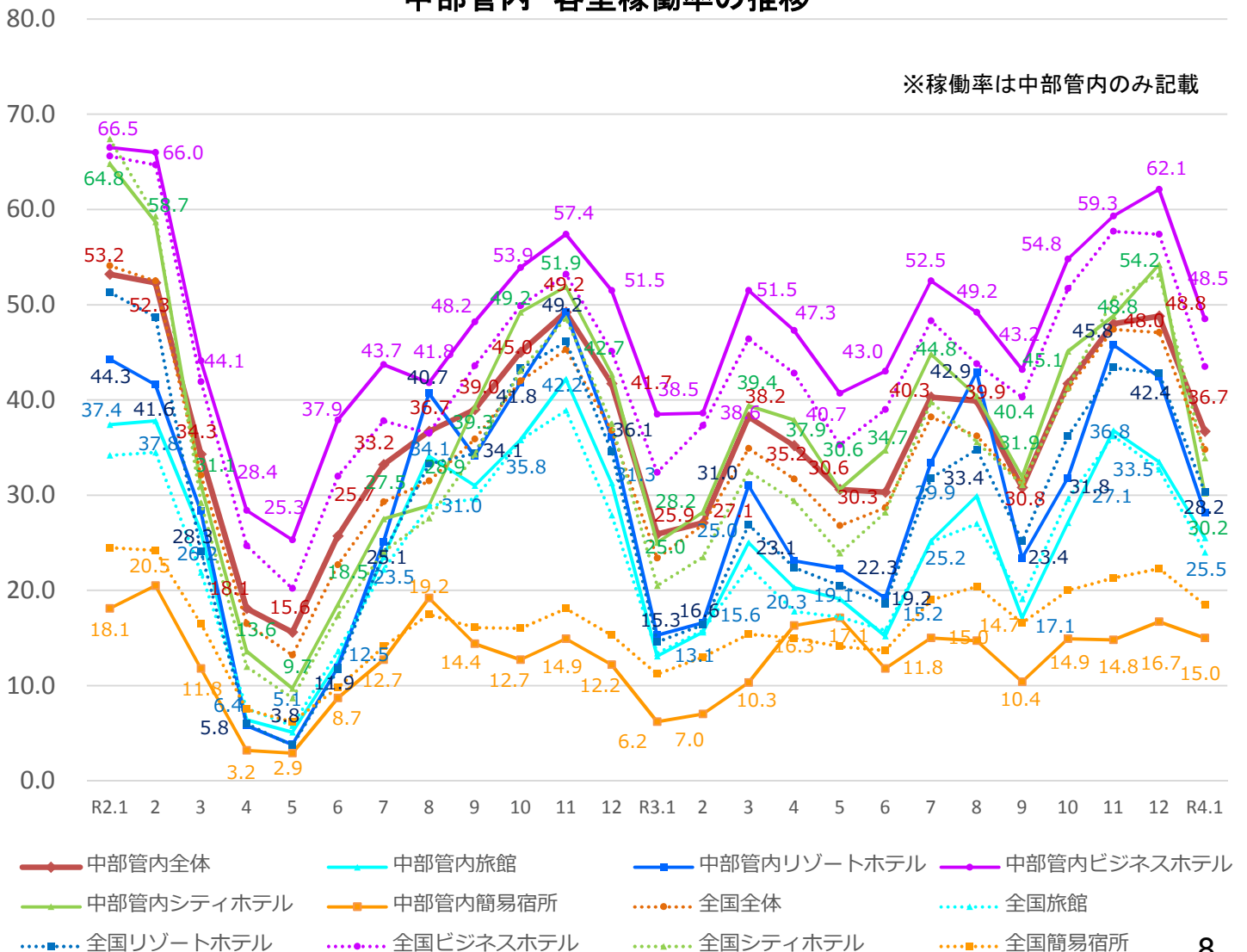
(中欄の順位は都道府県順位)

※観光庁「宿泊旅行統計調査」2019年確定値、令和3年速報値、令和4年1月第2次速報による。

※従業者数10人未満の施設を含む。

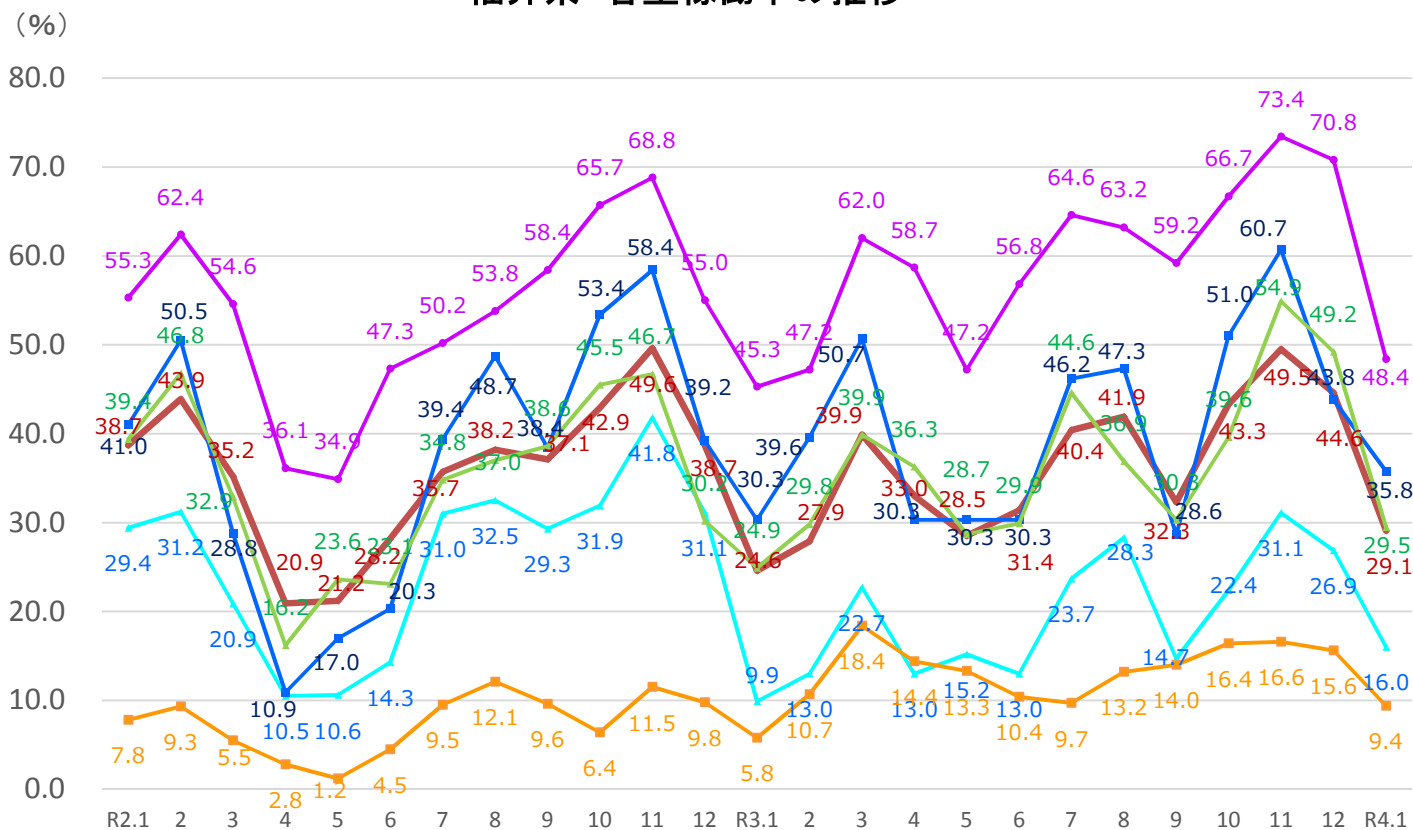
(%)

— 中部管内 客室稼働率の推移 —

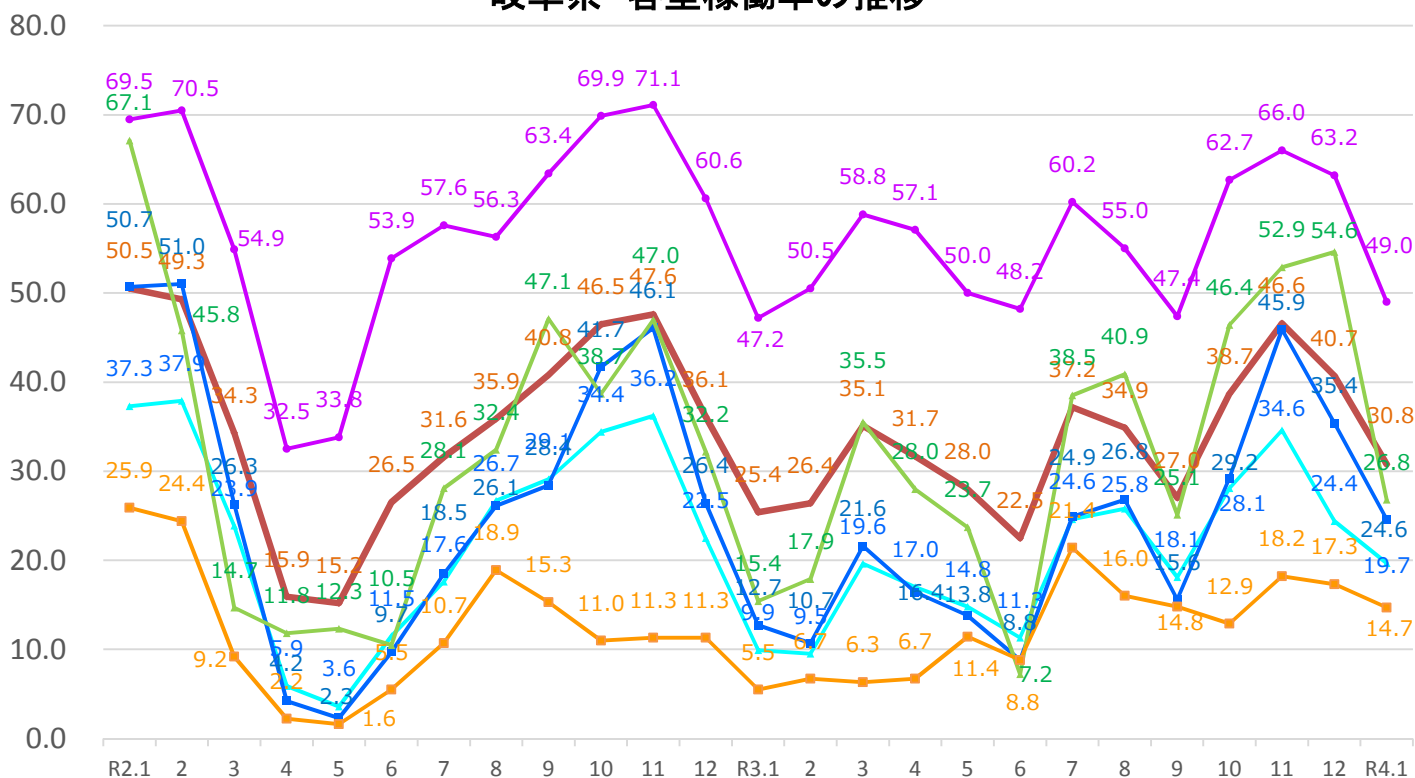


◆ 全体
 ◆ 旅館
 ◆ リゾートホテル
 ◆ ビジネスホテル
 ◆ シティホテル
 ◆ 簡易宿所

－ 福井県 客室稼働率の推移 －

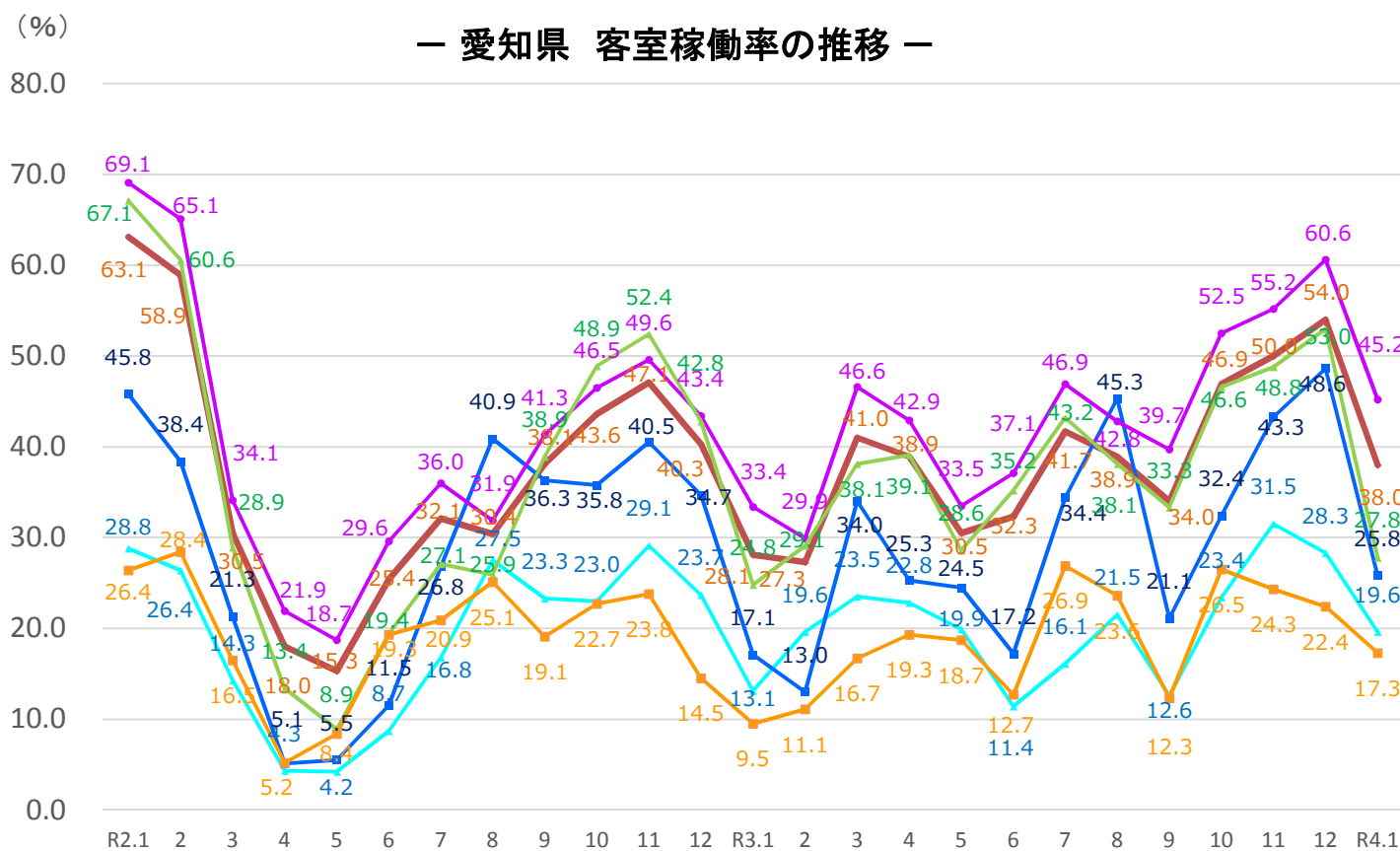
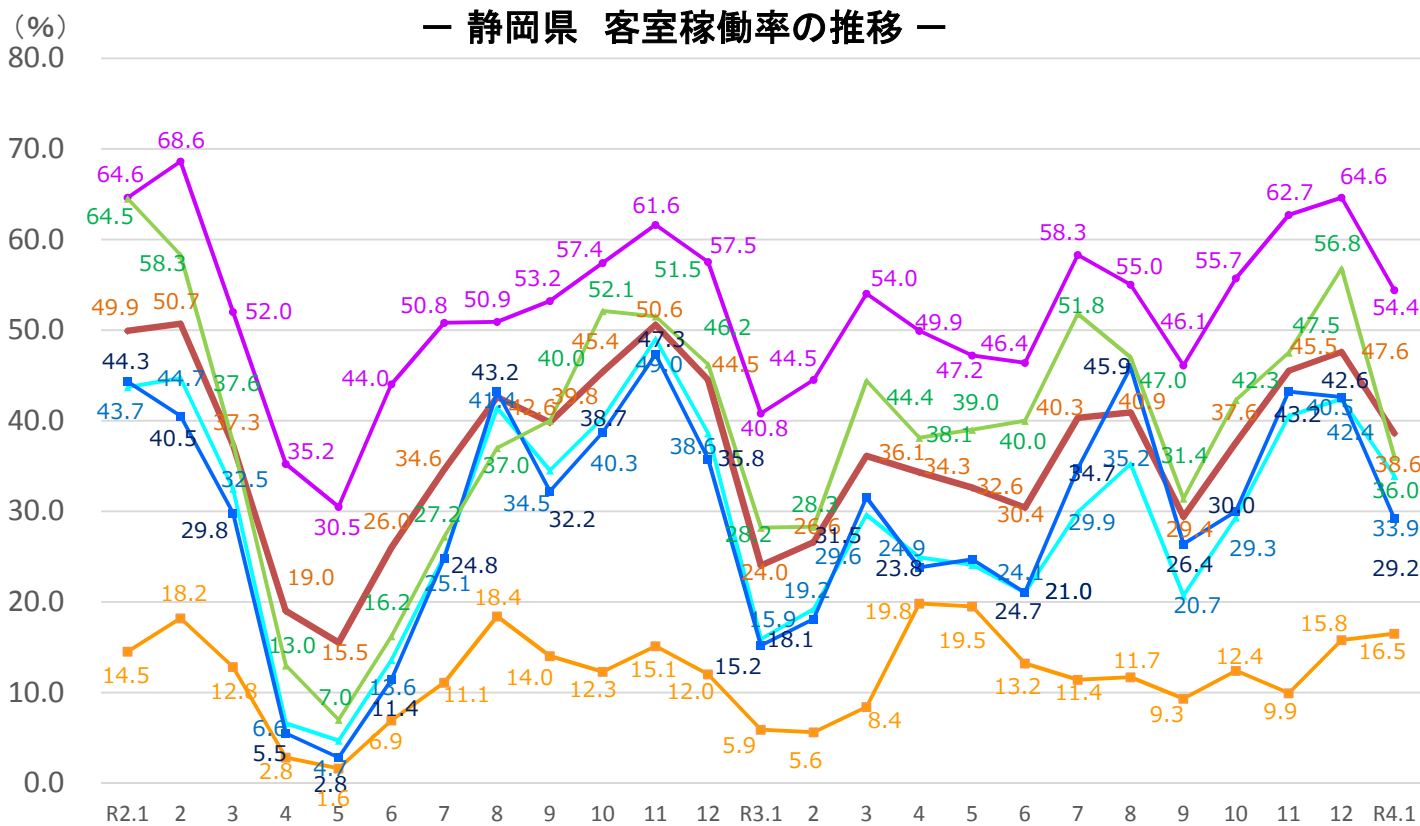


－ 岐阜県 客室稼働率の推移 －



※観光庁「宿泊旅行統計調査」令和2年確定値、令和3年速報値、令和4年1月第2次速報による。
 ※従業者数10人未満の施設を含む。

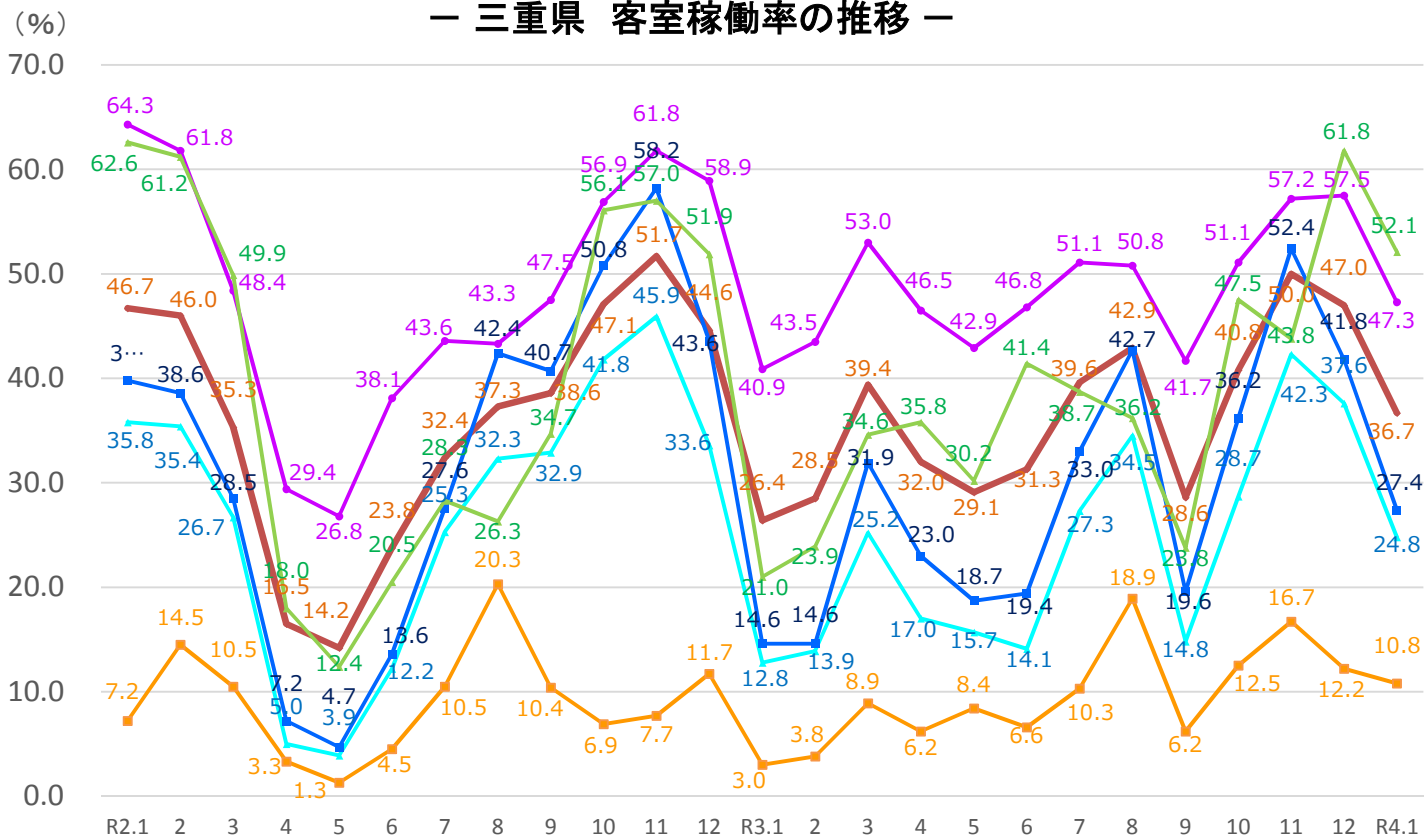
◆ 全体
 ◆ 旅館
 ◆ リゾートホテル
 ◆ ビジネスホテル
 ◆ シティホテル
 ◆ 簡易宿所



※観光庁「宿泊旅行統計調査」令和2年確定値、令和3年速報値、令和4年1月第2次速報による。 ※従業者数10人未満の施設を含む。

◆全体 ◆旅館 ◆リゾートホテル ◆ビジネスホテル ◆シティホテル ◆簡易宿所

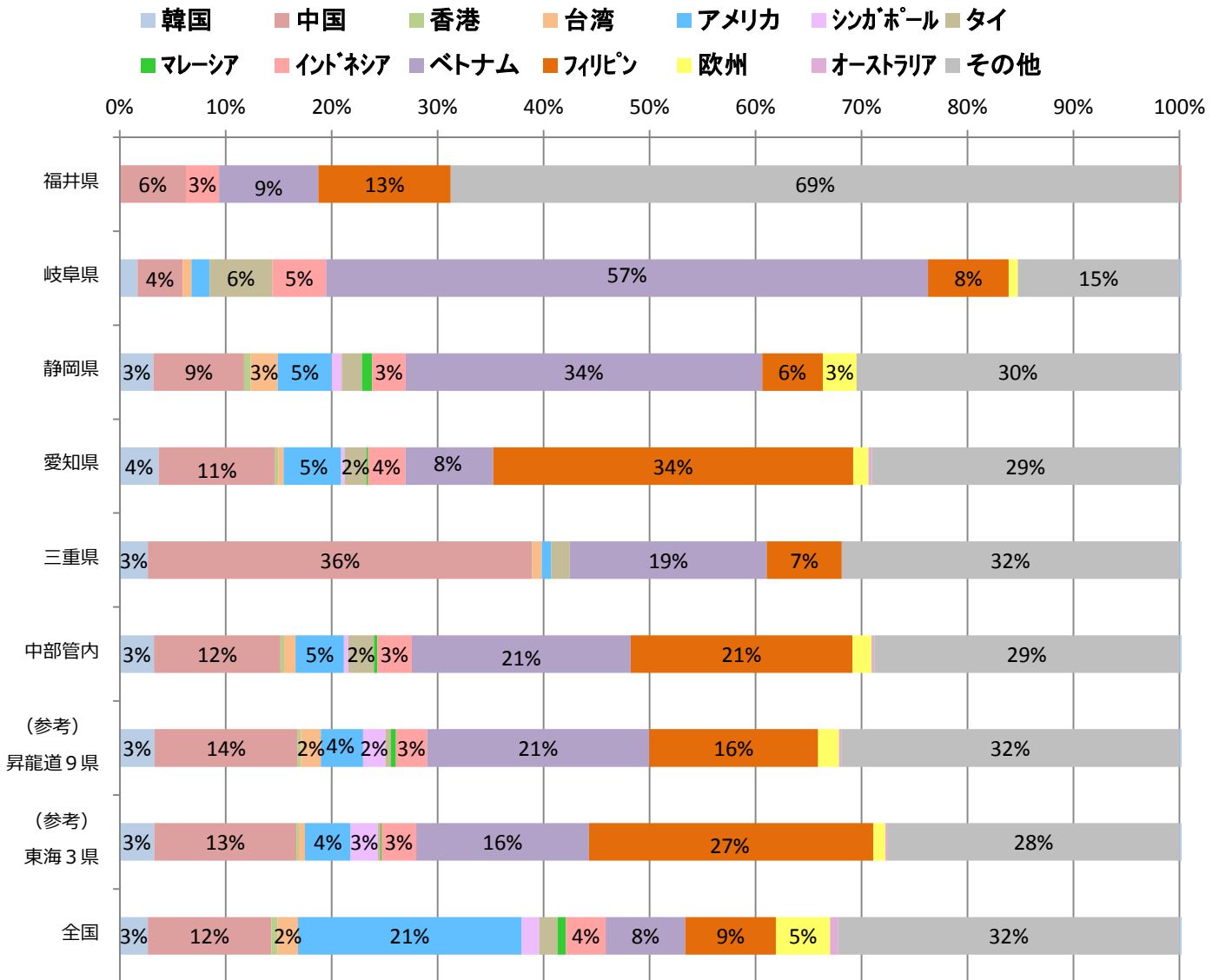
— 三重県 客室稼働率の推移 —



※観光庁「宿泊旅行統計調査」令和2年確定値、令和3年速報値、令和4年1月第2次速報による。 ※従業者数10人未満の施設を含む。

3. 国籍(出身地)別外国人延べ宿泊者数の割合

○中部管内では、第1位がフィリピン、ベトナム(21%)、第3位が中国(12%)で、上位3カ国で全体の54%を占める。
 ○全国との比較においては、中部管内では、ベトナム、フィリピン、タイの割合が高い。



※観光庁「宿泊旅行統計調査」令和4年1月第2次速報による。
 ※構成比数値の2%未満は記載を省略している。

※従業者数10人以上の施設のため、合計値が一致しない場合がある。
 ※欧州は、英国・フランス・ドイツ・イタリア・スペインの5カ国。

(参考) 令和4年2月の第1次速報

○令和4年2月の全国の延べ宿泊者数(全体)は、2,364万人泊で、2019年同月比-45.7%(前年同月比+34.1%)であった。そのうち、日本人延べ宿泊者数は、2,341万人泊で、2019年同月比-31.7%(前年同月比+34.4%)、外国人延べ宿泊者数は、23万人泊で2019年同月比-97.5%(前年同月比+10.9%)となり、延べ宿泊者全体に占める外国人宿泊者の割合は1.0%であった。

※ 令和4年2月の第1次速報には県別データは公表されていない。

(参考) 観光庁発表URL https://www.mlit.go.jp/kankocho/news02_000470.html