

中部運輸局観光部

令和4年5月17日  
定例記者懇談会発表



＜お問い合わせ先＞  
中部運輸局 観光部観光企画課  
担当 松野、加藤  
TEL：052-952-8045

宿泊旅行統計調査  
令和4年2月分＜速報値＞

1. 延べ宿泊者数

- 令和4年2月の中部管内の延べ宿泊者数(全体)は、261万人泊、2019年同月比-43.1%(前年同月比+37.1%)であった。
- そのうち日本人延べ宿泊者数は、259万人泊、2019年同月比-33.8%(前年同月比+37.6%)、外国人延べ宿泊者数は、1万人泊、2019年同月比-97.8%(前年同月比-20.0%)であった。

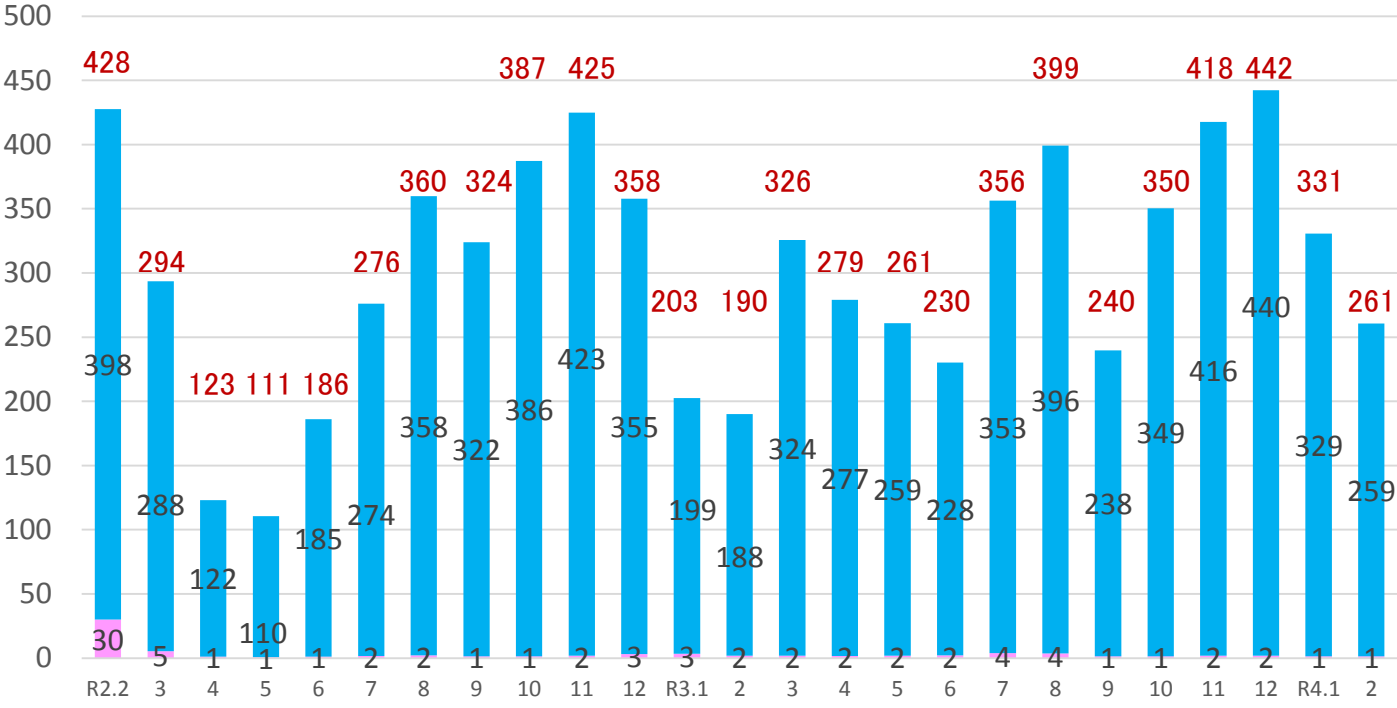
単位：千人泊

	延べ宿泊者数(全体)			日本人延べ宿泊者数			外国人延べ宿泊者数			(参考)外国人比率	
	2019年	令和4年	2019年	2019年	令和4年	2019年	2019年	令和4年	2019年	令和3年	令和4年
	令和3年		同月比	令和3年		同月比	令和3年		同月比		
福井県	294	138	-53.1%	285	138	-51.7%	10	0	-96.7%	0.4%	0.2%
	128		7.6%	128		7.8%	0		-31.9%		
岐阜県	583	256	-56.2%	421	254	-39.7%	162	2	-99.0%	0.7%	0.6%
	224		14.3%	222		14.4%	2		0.6%		
静岡県	1,675	989	-41.0%	1,506	984	-34.6%	169	5	-97.3%	0.8%	0.5%
	703		40.7%	698		41.1%	5		-14.6%		
愛知県	1,458	890	-39.0%	1,160	883	-23.9%	298	7	-97.7%	1.5%	0.8%
	588		51.3%	580		52.3%	9		-20.0%		
三重県	571	333	-41.6%	542	332	-38.8%	28	1	-95.5%	0.9%	0.4%
	258		29.2%	256		29.9%	2		-44.6%		
中部管内計	4,581	2,606	-43.1%	3,915	2,591	-33.8%	667	15	-97.8%	1.0%	0.6%
	1,901		37.1%	1,883		37.6%	18		-20.0%		
(参考)昇龍道9県計	7,247	4,003	-44.8%	6,234	3,982	-36.1%	1,013	21	-97.9%	0.9%	0.5%
	3,047		31.4%	3,019		31.9%	28		-23.7%		
(参考)東海3県計	2,612	1,479	-43.4%	2,124	1,469	-30.8%	488	10	-98.0%	1.2%	0.7%
	1,070		38.2%	1,057		38.9%	12		-22.0%		
全国	43,539	23,277	-46.5%	34,263	23,072	-32.7%	9,276	205	-97.8%	1.2%	0.9%
	17,634		32.0%	17,427		32.4%	207		-0.7%		

※観光庁「宿泊旅行統計調査」2019年確定値、令和3年速報値、令和4年2月第2次速報による。  
※従業者数10人未満の施設を含む。 ※端数処理の関係で合計値及び割合が異なることがある。

(万人泊)

中部管内 延べ宿泊者数の推移

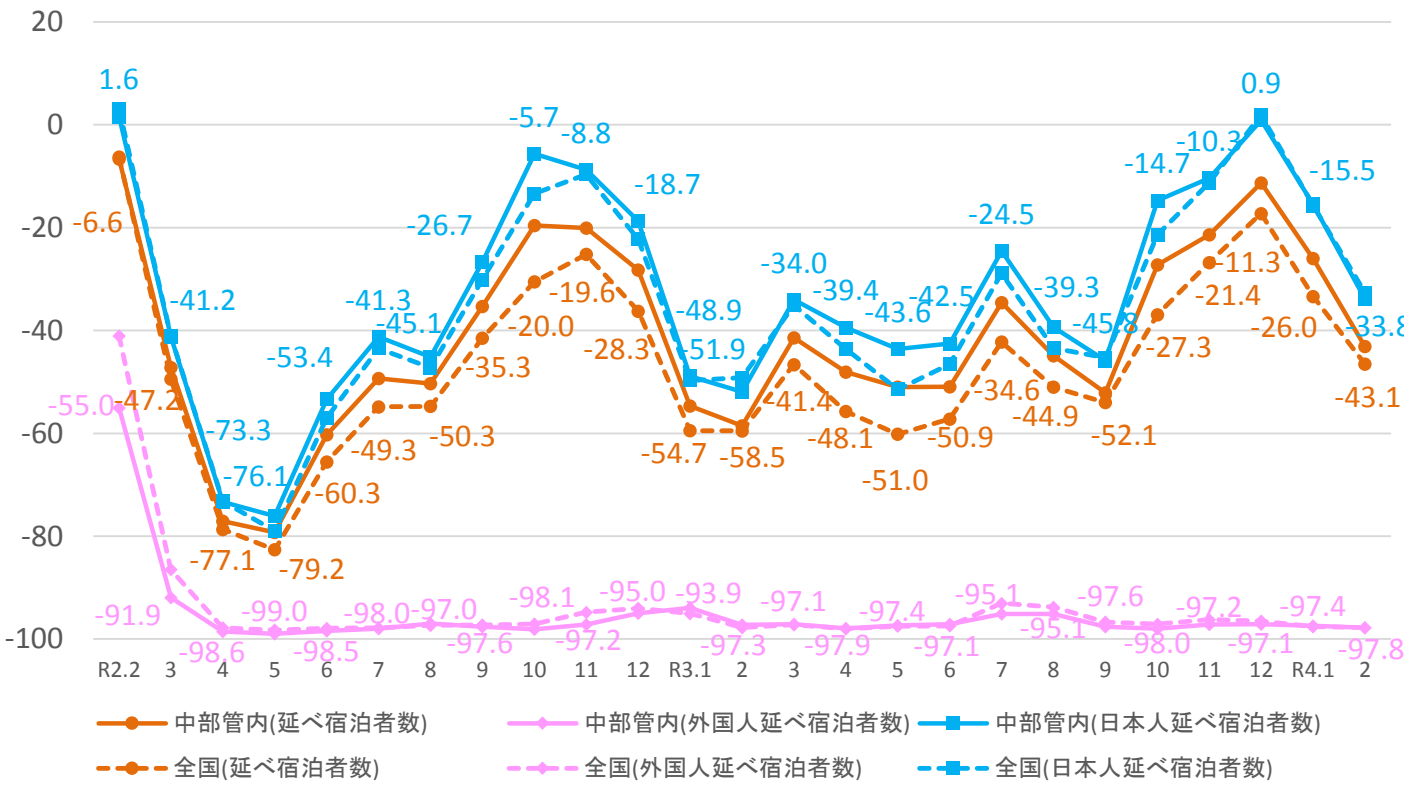


外国人延べ宿泊者数 日本人延べ宿泊者数

※表の上の数値は、日本人及び外国人の延べ宿泊者数を合計した全体の数値である。

中部管内 延べ宿泊者数 2019年同月比の推移

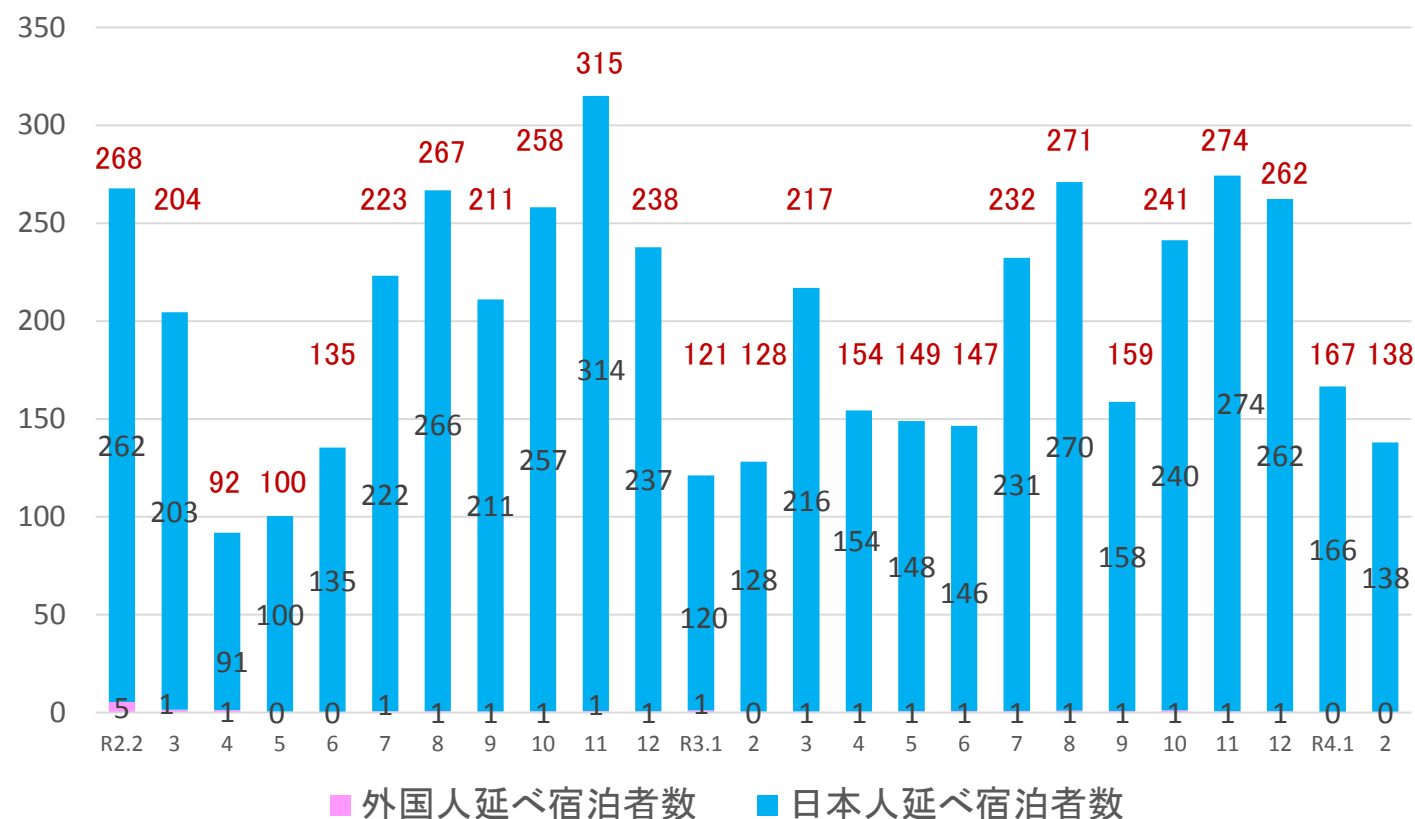
※2019年同月比は中部管内のみ記載



※観光庁「宿泊旅行統計調査」2019年確定値、令和2年確定値、令和3年速報値、令和4年2月第2次速報による。 ※従業員数10人未満の施設を含む。

(千人泊)

－ 福井県 延べ宿泊者数の推移 －

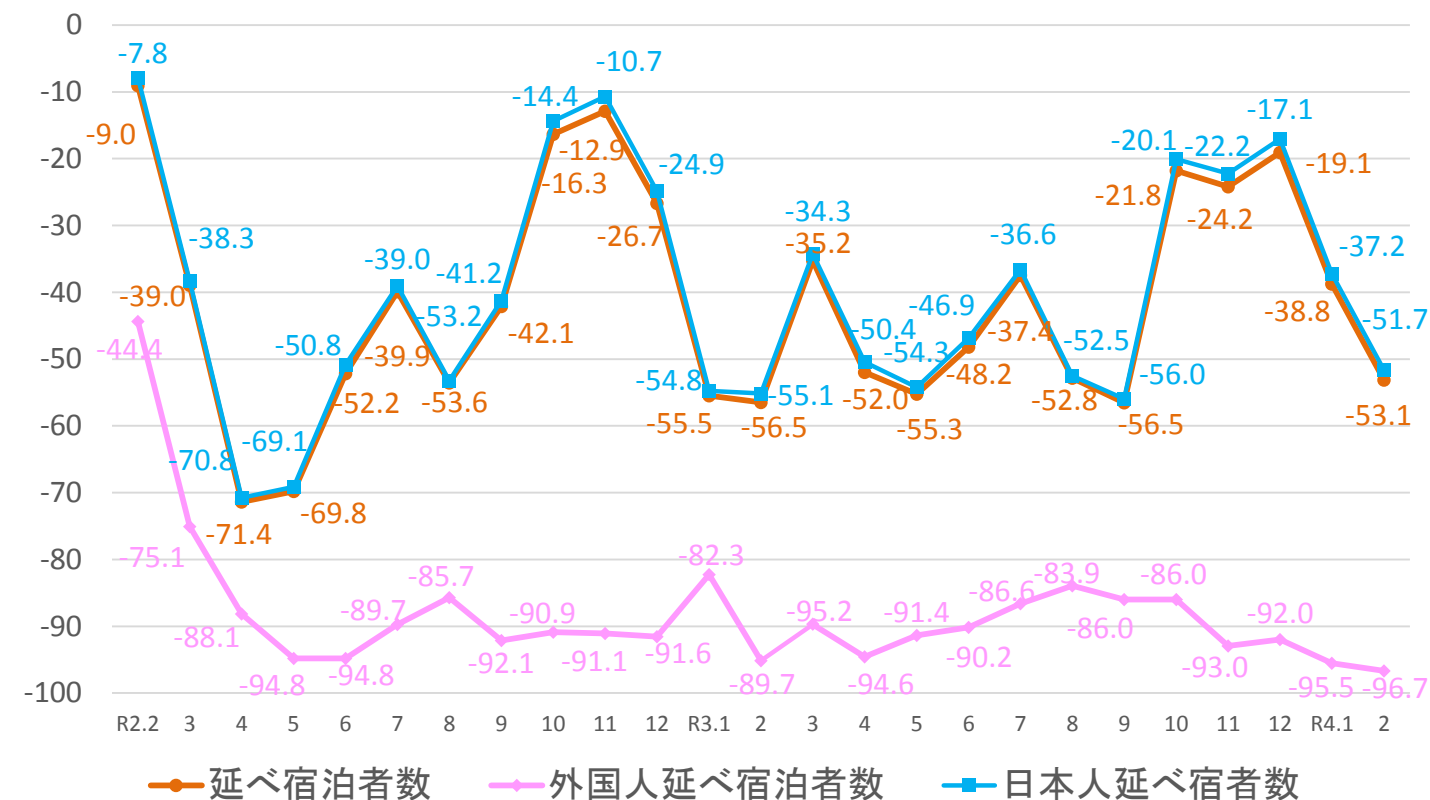


■ 外国人延べ宿泊者数 ■ 日本人延べ宿泊者数

※表の上の数値は、日本人及び外国人の延べ宿泊者数を合計した全体の数値である。

(%)

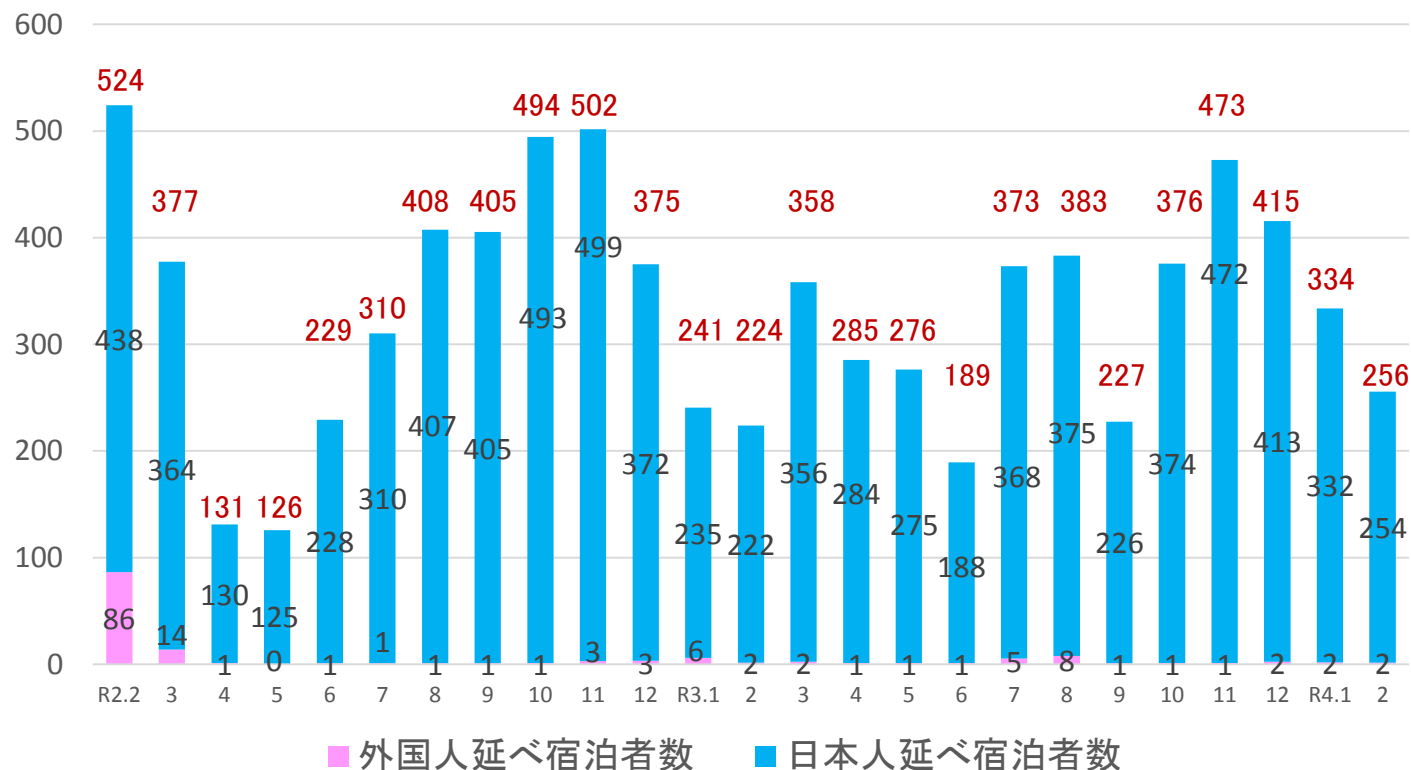
－ 福井県 延べ宿泊者数 2019年同月比の推移 －



● 延べ宿泊者数 ● 外国人延べ宿泊者数 ■ 日本人延べ宿泊者数

(千人泊)

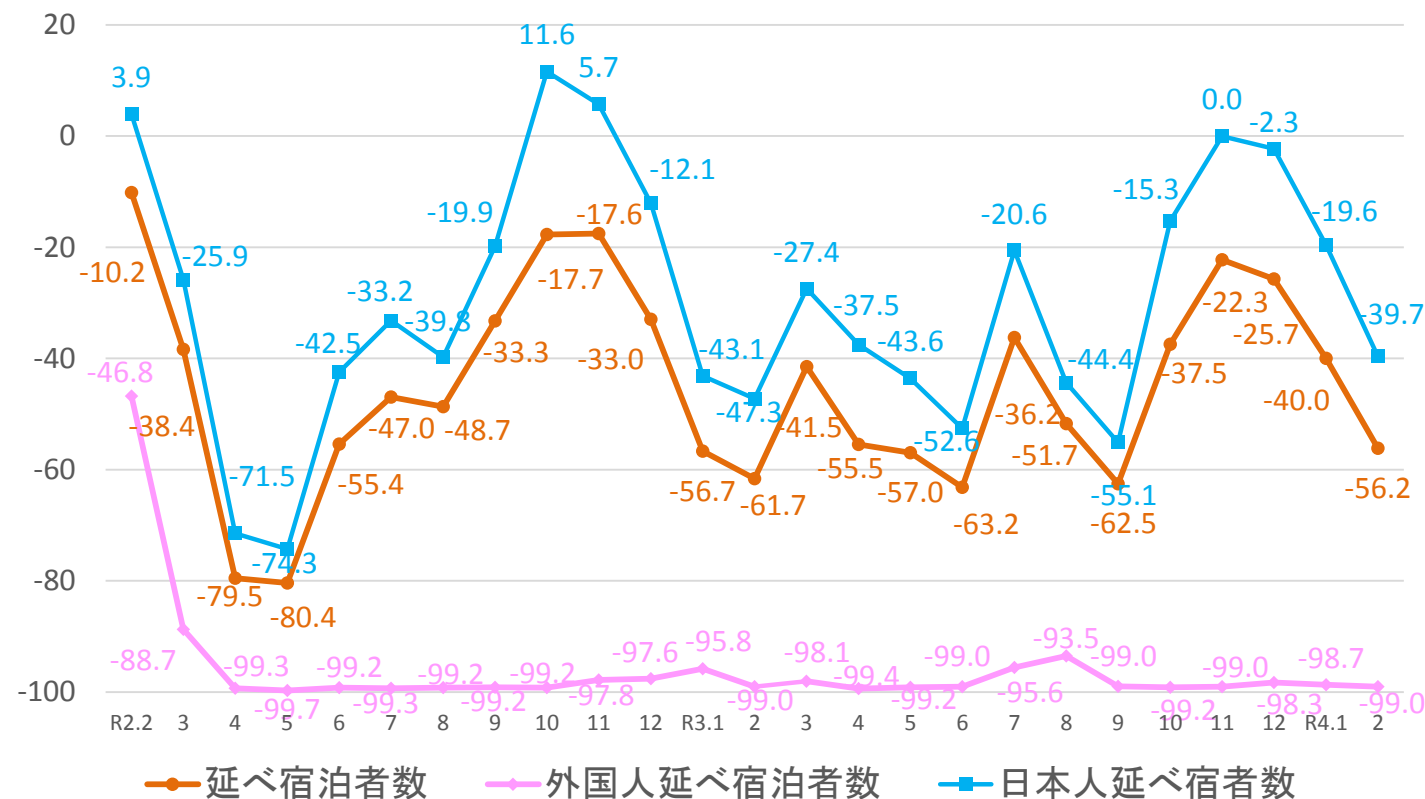
－ 岐阜県 延べ宿泊者数の推移 －



※表の上の数値は、日本人及び外国人の延べ宿泊者数を合計した全体の数値である。

(%)

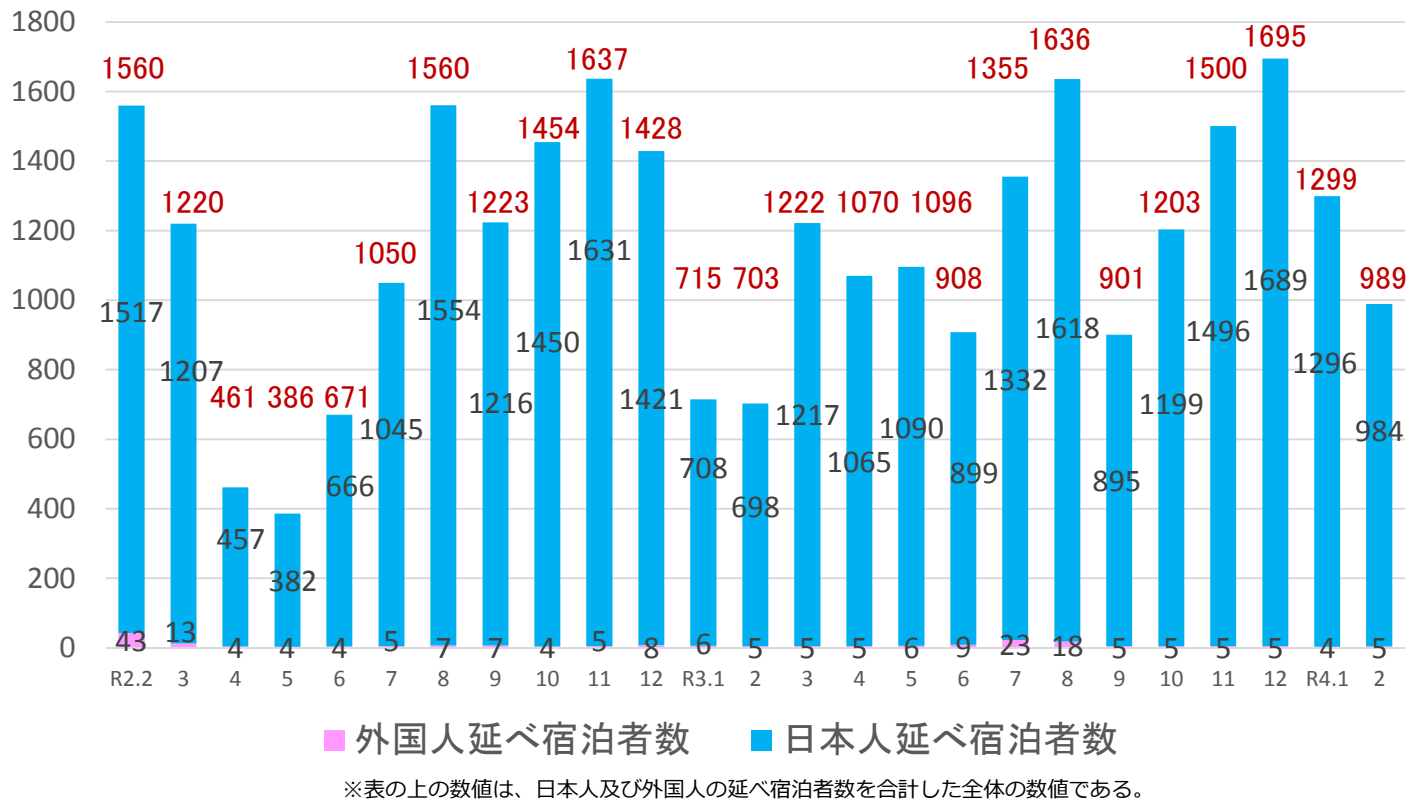
－ 岐阜県 延べ宿泊者数 2019年同月比の推移 －



※観光庁「宿泊旅行統計調査」2019年確定値、令和2年確定値、令和3年速報値、令和4年2月第2次速報による。 ※従業者数10人未満の施設を含む。

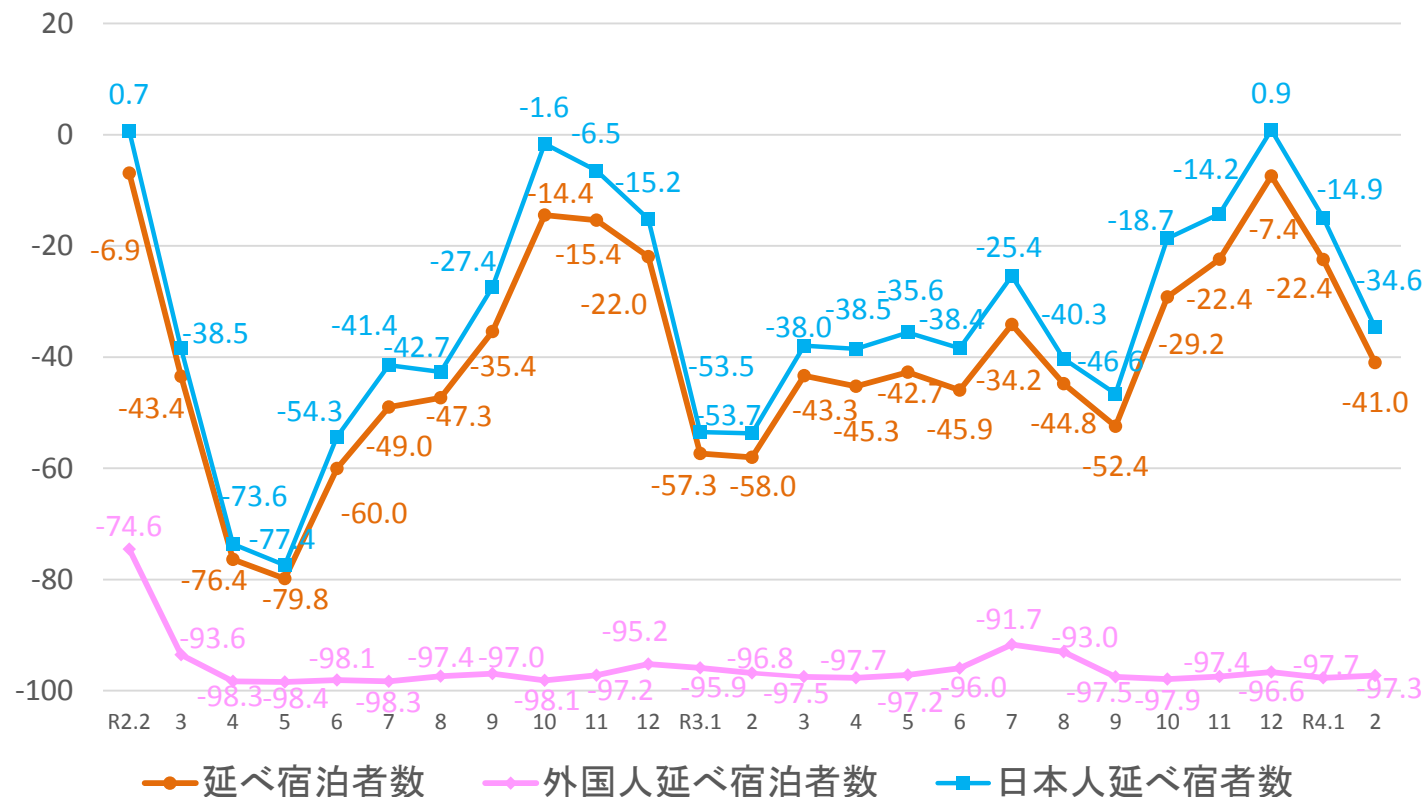
－ 静岡県 延べ宿泊者数の推移 －

(千人泊)



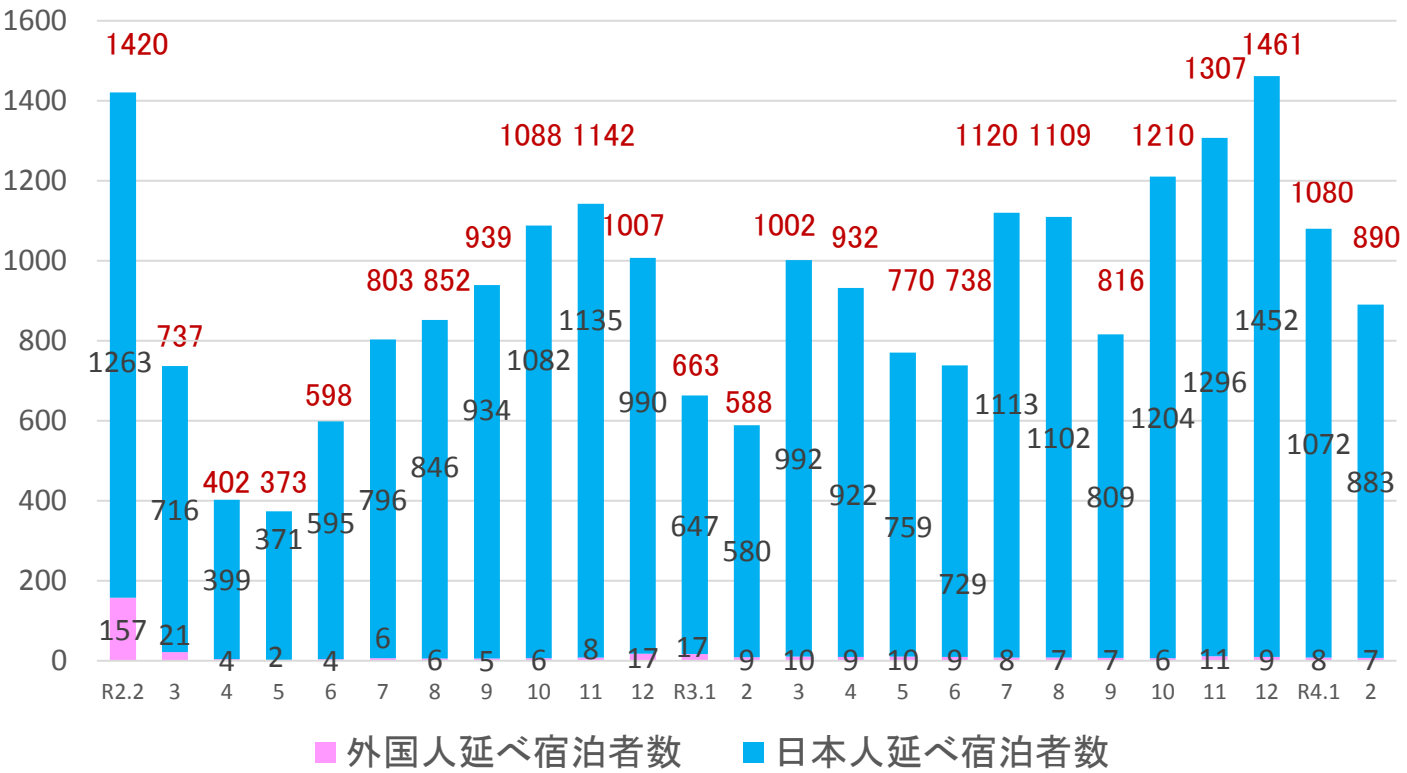
－ 静岡県 延べ宿泊者数 2019年同月比の推移 －

(%)



－ 愛知県 延べ宿泊者数の推移 －

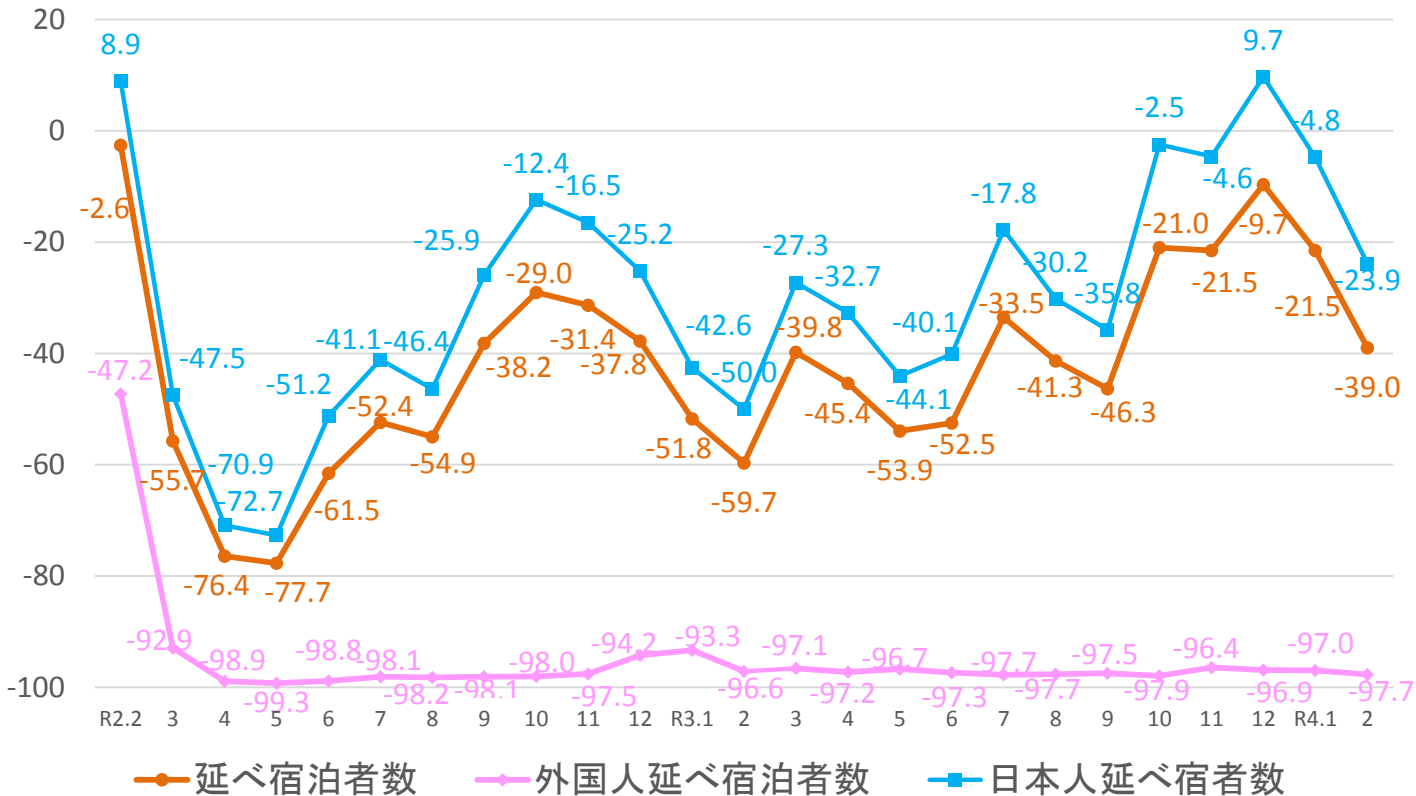
(千人泊)



※表の上の数値は、日本人及び外国人の延べ宿泊者数を合計した全体の数値である。

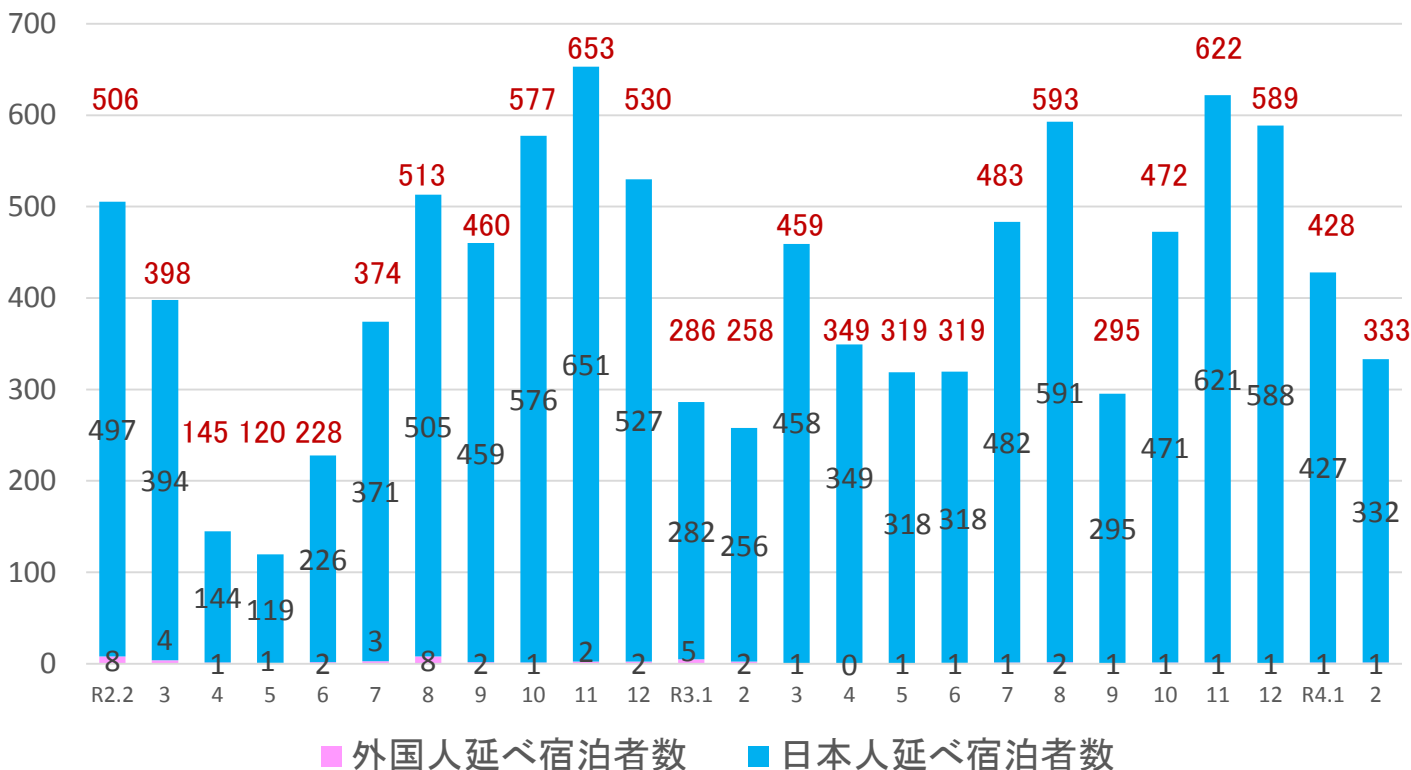
(%)

－ 愛知県 延べ宿泊者数 2019年同月比の推移 －



(千人泊)

－ 三重県 延べ宿泊者数の推移 －

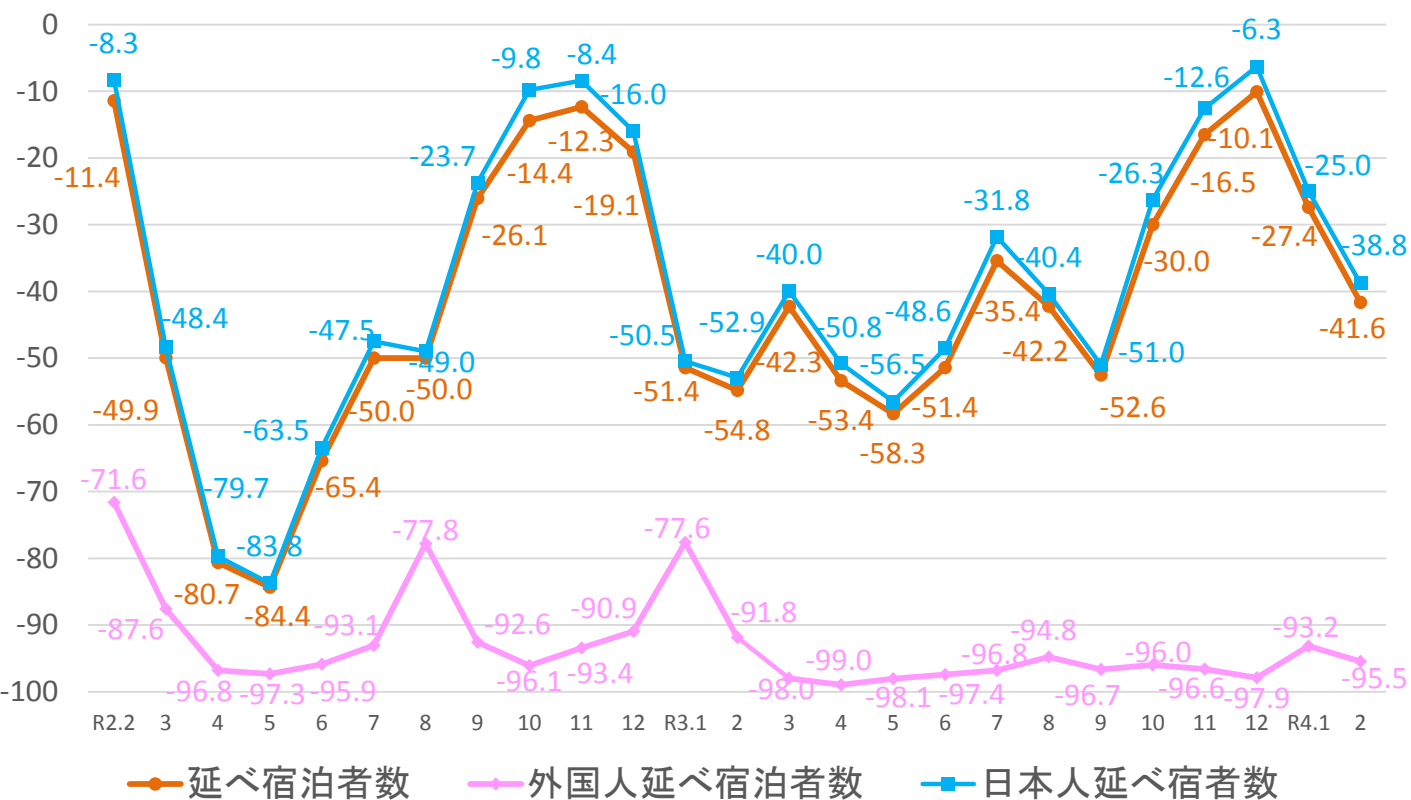


■ 外国人延べ宿泊者数 ■ 日本人延べ宿泊者数

※表の上の数値は、日本人及び外国人の延べ宿泊者数を合計した全体の数値である。

(%)

－ 三重県 延べ宿泊者数 2019年同月比の推移 －



● 延べ宿泊者数 ● 外国人延べ宿泊者数 ■ 日本人延べ宿者数

## 2. 客室稼働率

○中部管内の客室稼働率は、**全体**で**35.3%**であった。宿泊施設のタイプ別では、**旅館**で**22.2%**、**リゾートホテル**で**23.3%**、**ビジネスホテル**で**49.1%**、**シティホテル**で**29.1%**、**簡易宿所**で**12.6%**であった。

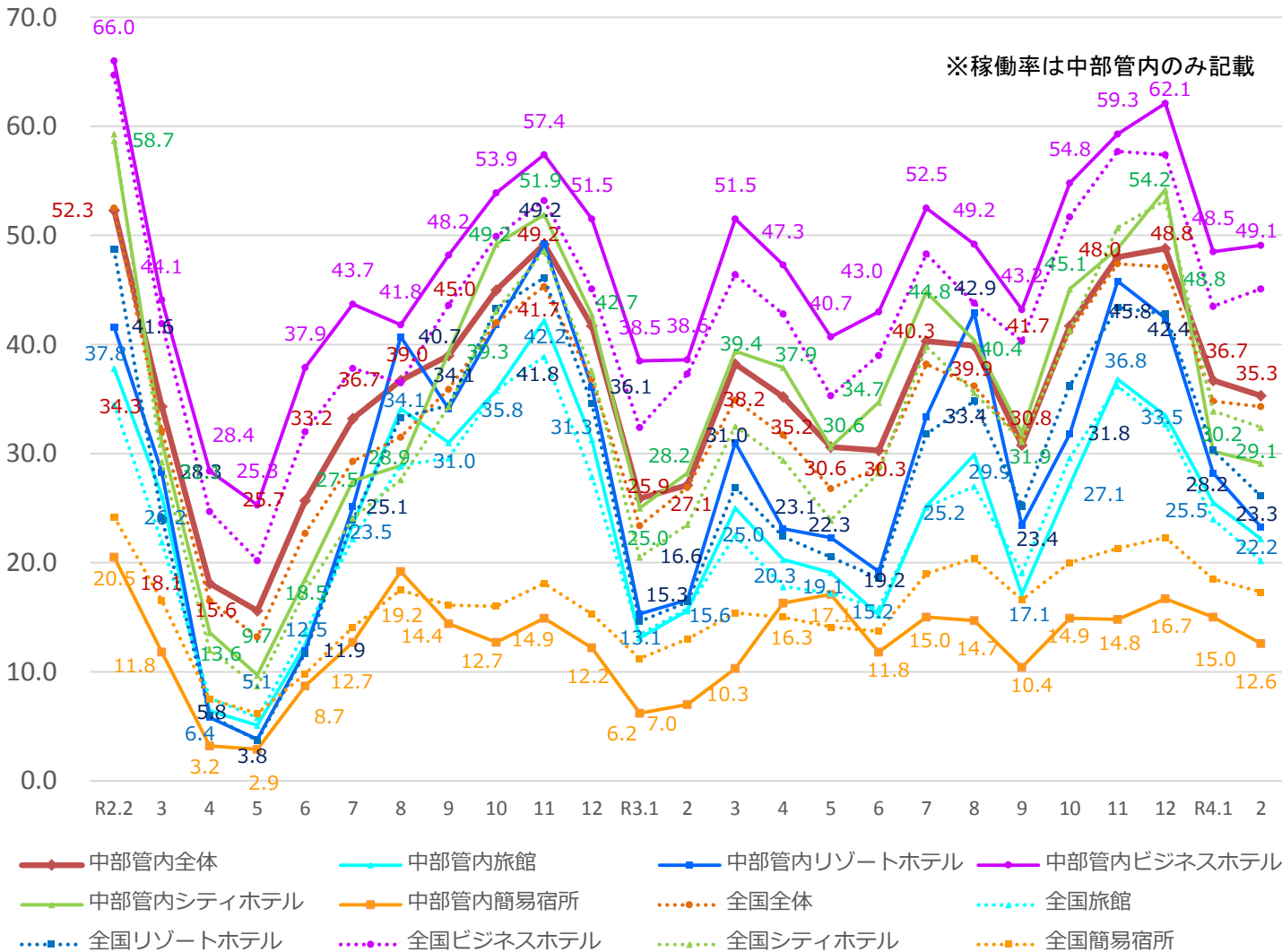
### — 令和4年2月 客室稼働率（第2次速報） —

	全体			旅館			リゾートホテル			ビジネスホテル			シティホテル			簡易宿所		
	稼働率 (%)	順位	2019年	稼働率 (%)	順位	2019年	稼働率 (%)	順位	2019年	稼働率 (%)	順位	2019年	稼働率 (%)	順位	2019年	稼働率 (%)	順位	2019年
			前年			前年			前年			前年			前年			前年
福井県	31.5	35	-15.6 3.6	15.9	34	-17.7 2.9	36.8	4	-3.8 -2.8	53.2	8	-20.6 6.0	40.0	17	-15.7 10.2	10.3	29	-1.0 -0.4
岐阜県	28.1	39	-30.8 1.7	17.2	29	-25.1 7.7	20.0	32	-36.0 9.3	45.8	31	-33.1 -4.7	24.5	42	-52.8 6.6	18.8	6	-17.7 12.1
静岡県	35.5	17	-22.8 8.9	31.2	2	-19.6 12.0	23.9	20	-29.9 5.8	52.6	9	-21.2 8.1	35.7	24	-38.3 7.4	10.6	27	-7.0 5.0
愛知県	37.3	12	-32.1 10.0	16.0	33	-25.7 -3.6	21.0	30	-21.7 8.0	46.0	29	-30.5 16.1	26.1	40	-49.5 -3.0	14.9	14	-20.4 3.8
三重県	37.0	13	-14.0 8.5	16.6	30	-19.2 2.7	23.2	22	-16.2 8.6	54.0	6	-17.4 10.5	43.1	11	-27.2 19.2	10.3	29	7.7 6.5
中部管内	35.3	-	-24.6 8.2	22.2	-	-20.9 6.6	23.3	-	-26.7 6.7	49.1	-	-25.9 10.5	29.1	-	-45.0 0.9	12.6	-	-9.3 5.6
全国	34.3	-	-27.6 7.4	20.2	-	-18.3 4.4	26.1	-	-32.2 9.7	45.1	-	-30.8 7.8	32.4	-	-46.6 8.9	17.3	-	-12.6 4.3

(中欄の順位は都道府県順位)

※観光庁「宿泊旅行統計調査」2019年確定値、令和3年速報値、令和4年1月第2次速報による。  
※従業者数10人未満の施設を含む。

### — 中部管内 客室稼働率の推移 —

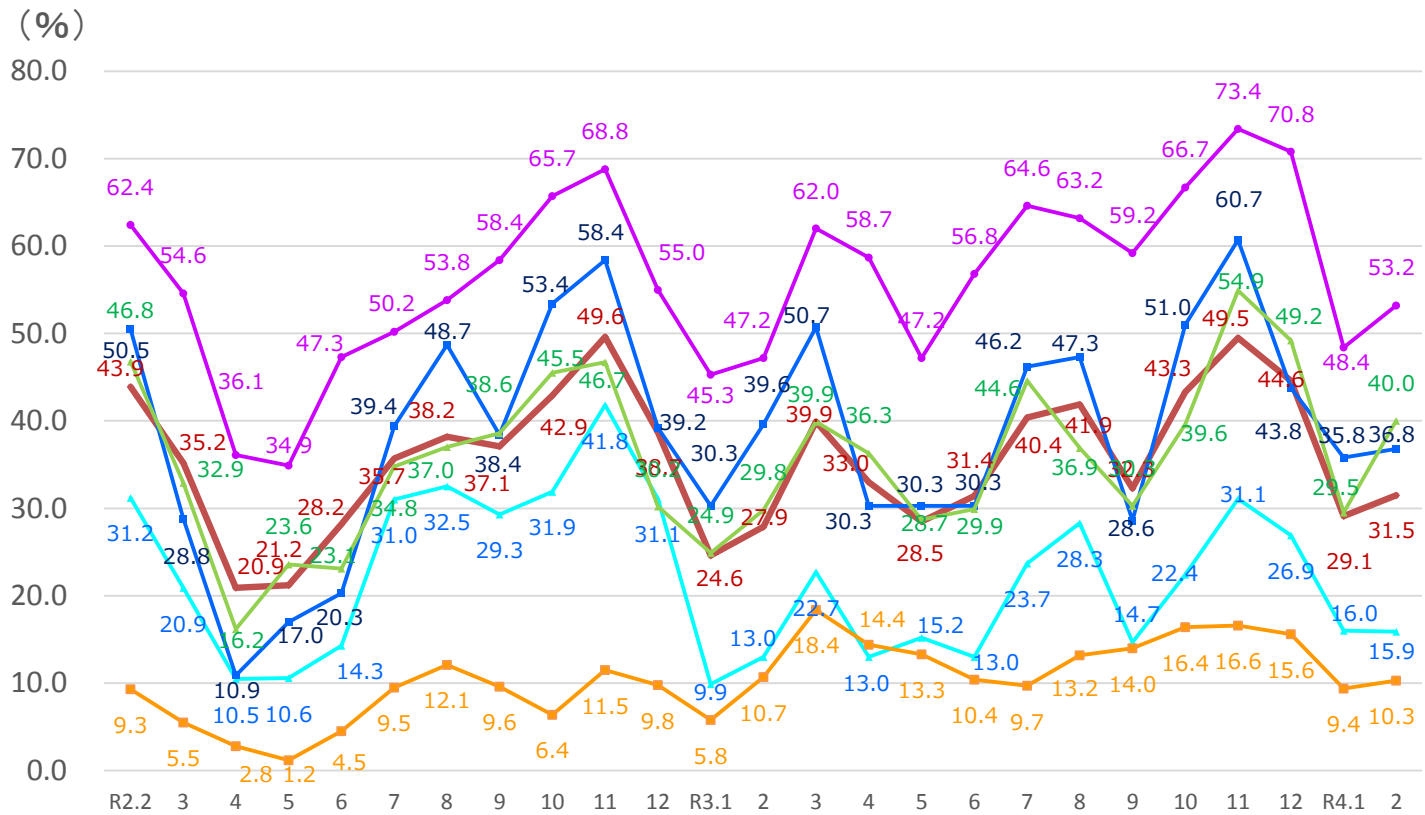


※観光庁「宿泊旅行統計調査」令和2年確定値、令和3年速報値、令和4年2月第2次速報による。 ※従業者数10人未満の施設を含む。

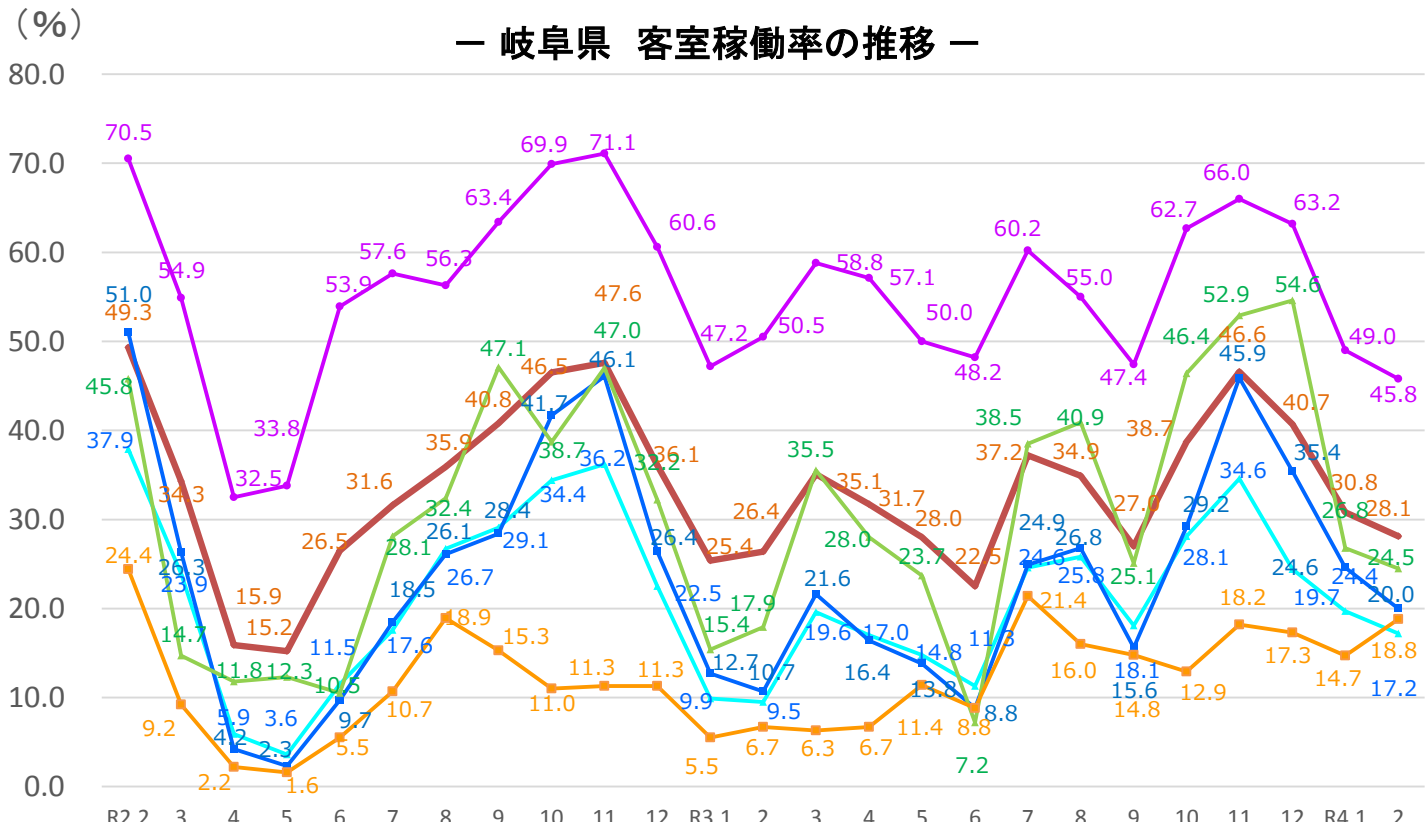


◆ 全体
 ◆ 旅館
 ◆ リゾートホテル
 ◆ ビジネスホテル
 ◆ シティホテル
 ◆ 簡易宿所

### － 福井県 客室稼働率の推移 －



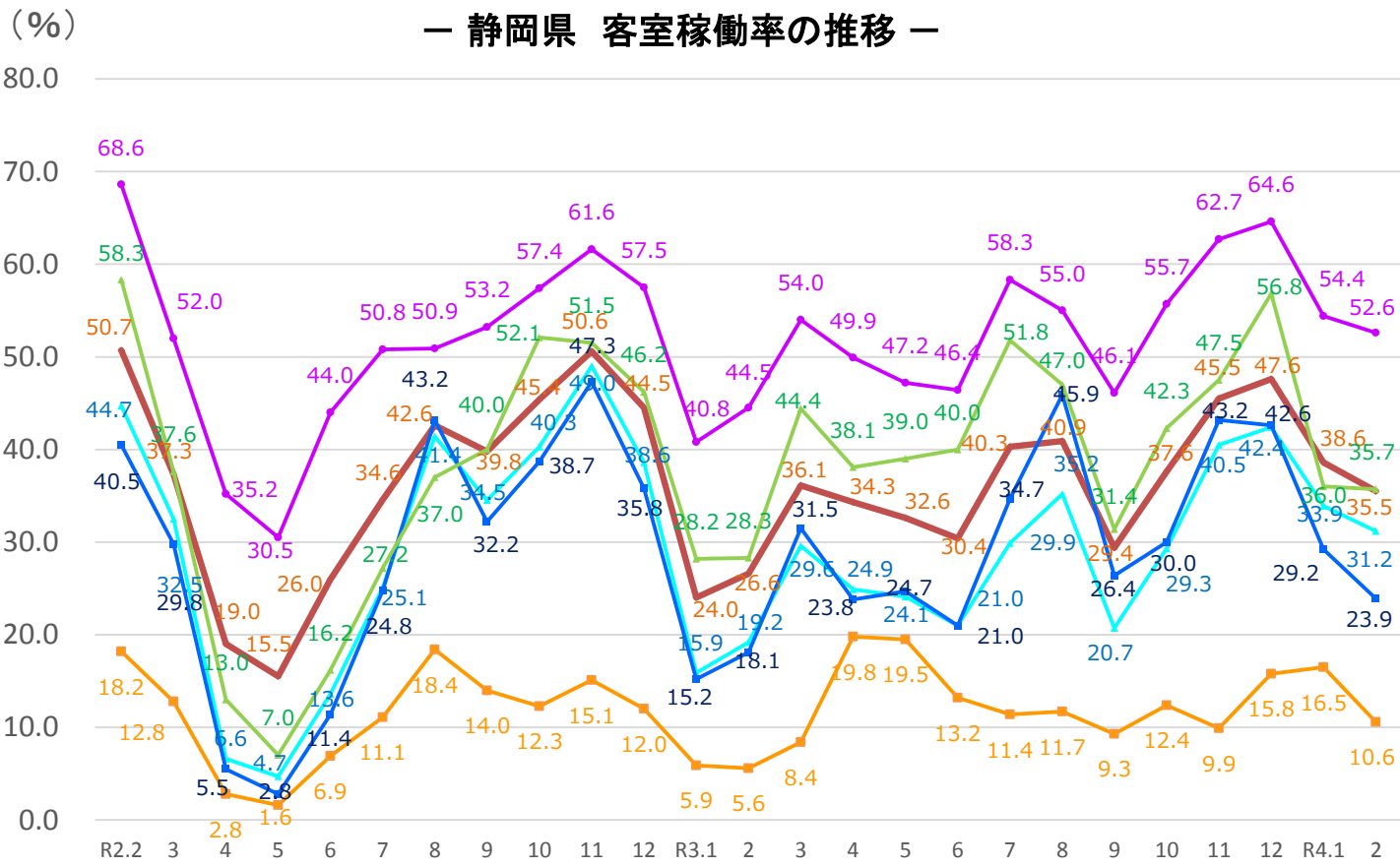
### － 岐阜県 客室稼働率の推移 －



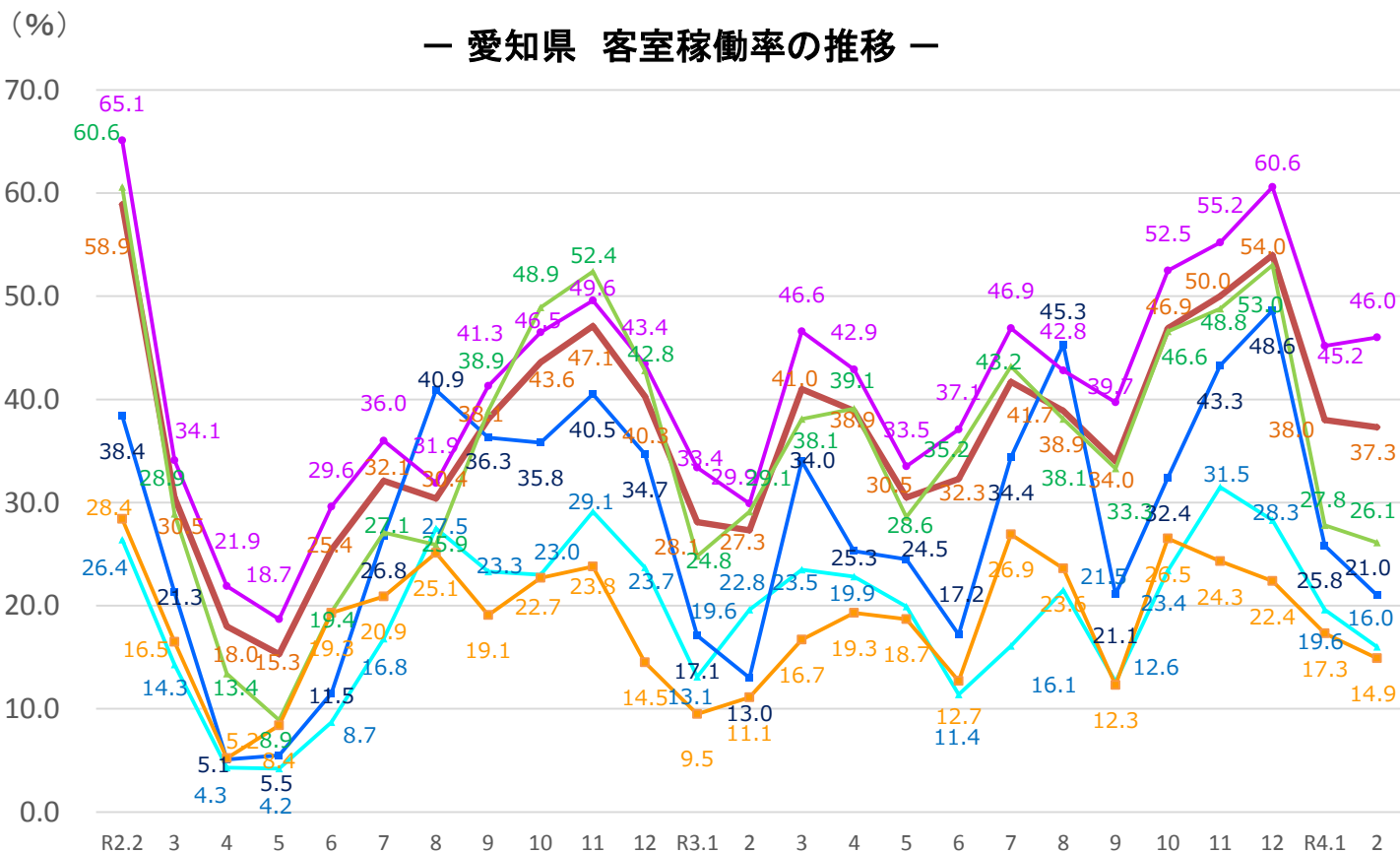
※観光庁「宿泊旅行統計調査」令和2年確定値、令和3年速報値、令和4年2月第2次速報による。
 ※従業者数10人未満の施設を含む。

全体 旅館 リゾートホテル ビジネスホテル シティホテル 簡易宿所

### 静岡県 客室稼働率の推移



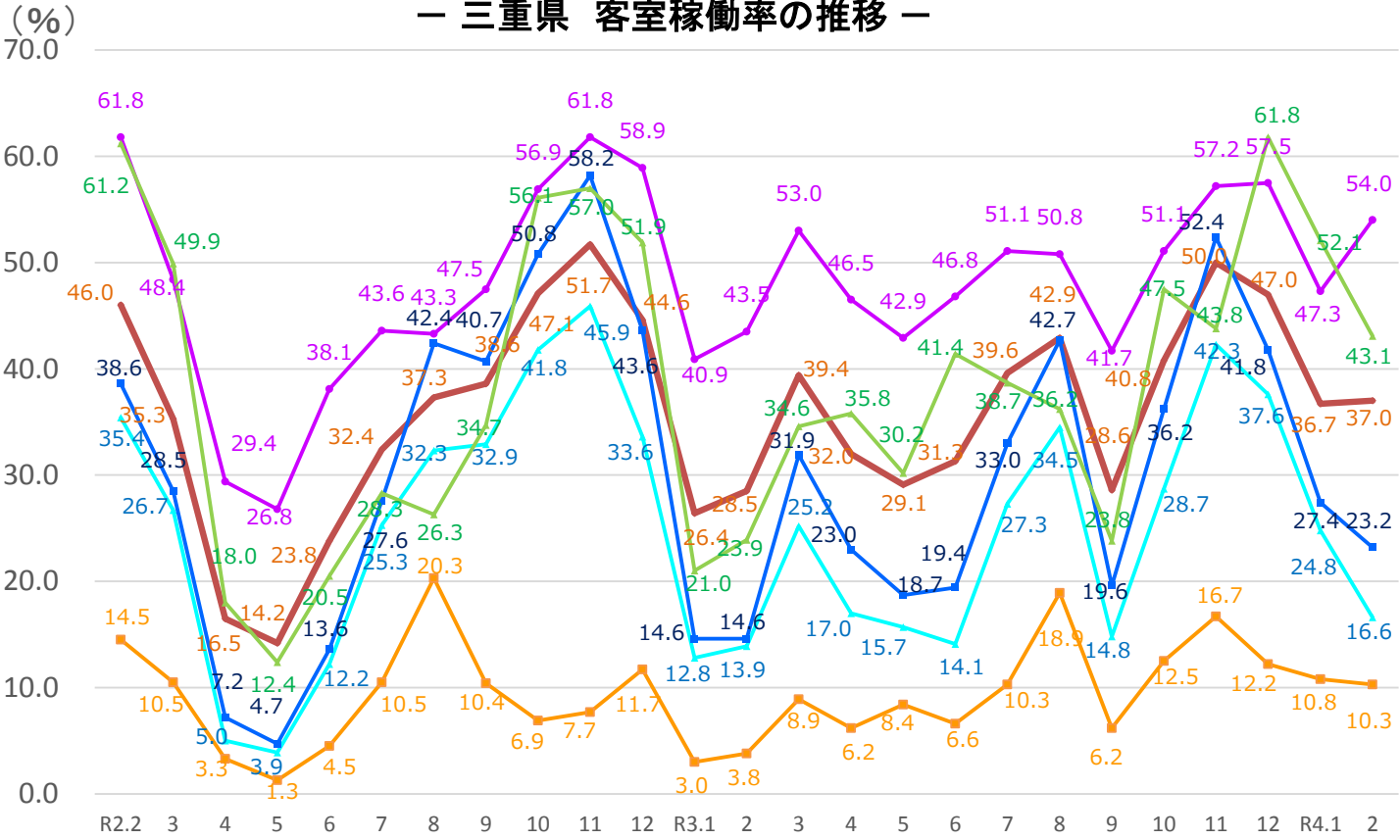
### 愛知県 客室稼働率の推移



※観光庁「宿泊旅行統計調査」令和2年確定値、令和3年速報値、令和4年2月第2次速報による。 ※従業者数10人未満の施設を含む。

◆ 全体   
 ◆ 旅館   
 ◆ リゾートホテル   
 ◆ ビジネスホテル   
 ◆ シティホテル   
 ◆ 簡易宿所

### — 三重県 客室稼働率の推移 —

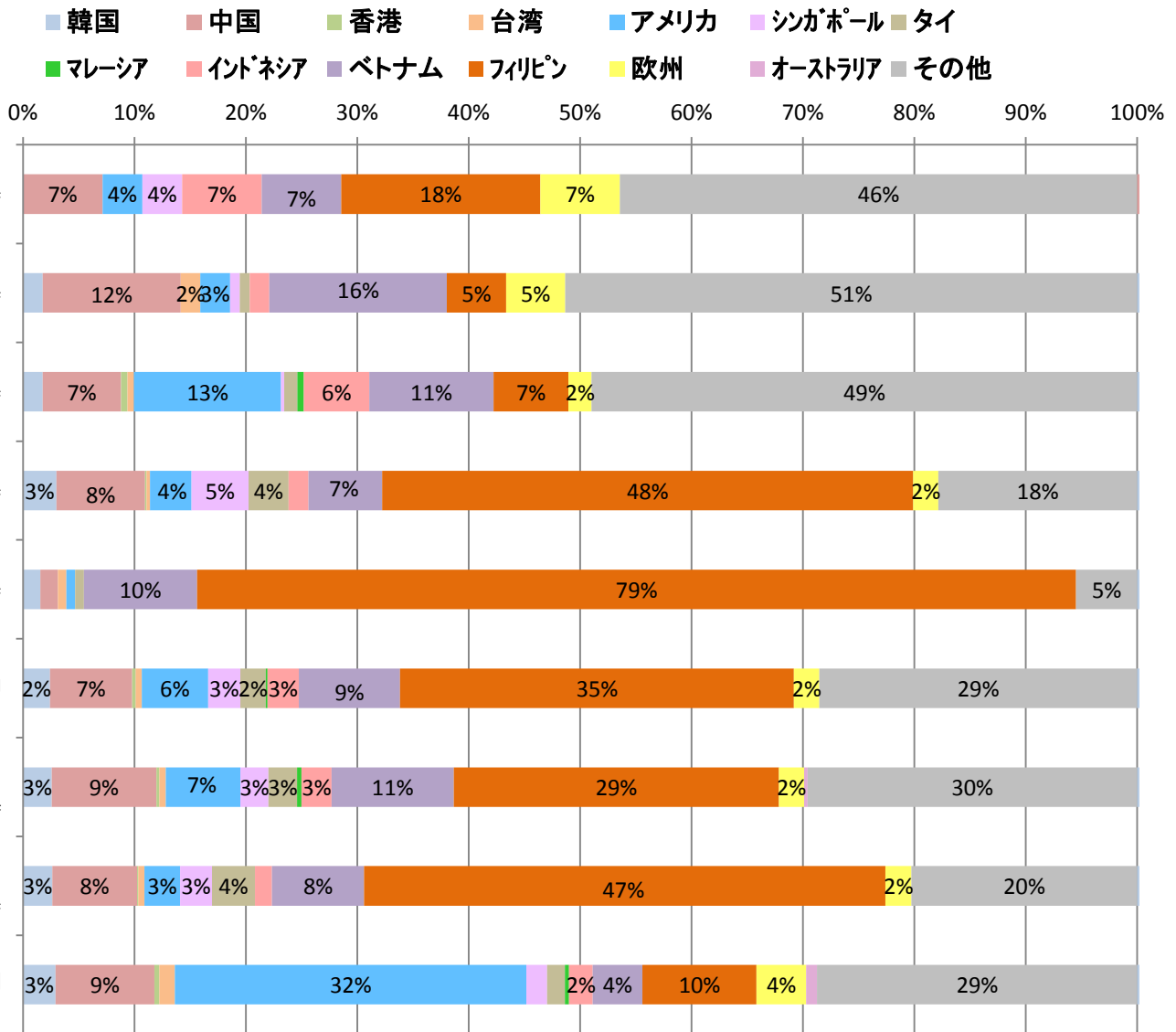


※観光庁「宿泊旅行統計調査」令和2年確定値、令和3年速報値、令和4年2月第2次速報による。 ※従業者数10人未満の施設を含む。

### 3. 国籍(出身地)別外国人延べ宿泊者数の割合

○中部管内では、第1位がフィリピン(35%)、第2位がベトナム(9%)、第3位が中国(7%)で、上位3カ国で全体の51%を占める。

○全国との比較においては、中部管内では、フィリピン、ベトナム、タイの割合が高い。



※観光庁「宿泊旅行統計調査」令和4年2月第2次速報による。  
※構成比数値の2%未満は記載を省略している。

※従業者数10人以上の施設のため、合計値が一致しない場合がある。  
※欧州は、英国・フランス・ドイツ・イタリア・スペインの5カ国。

#### (参考) 令和4年3月の第1次速報

○令和4年3月の全国の延べ宿泊者数(全体)は、3,338万人泊で、2019年同月比-34.7% (前年同月比+22.3%)であった。そのうち、日本人延べ宿泊者数は、3,304万人泊で、2019年同月比-20.6% (前年同月比+22.3%)、外国人延べ宿泊者数は、34万人泊で2019年同月比-96.4% (前年同月比+28.0%)となり、延べ宿泊者全体に占める外国人宿泊者の割合は1.0%であった。

※ 令和4年3月の第1次速報には県別データは公表されていない。

(参考) 観光庁発表URL [https://www.mlit.go.jp/kankocho/news02\\_000472.html](https://www.mlit.go.jp/kankocho/news02_000472.html)