

中部運輸局観光部



令和4年7月14日  
定例記者懇談会発表

＜お問い合わせ先＞  
中部運輸局 観光部観光企画課  
担当 松野、加藤  
TEL : 052-952-8045

宿泊旅行統計調査  
令和4年4月分＜速報値＞

1. 延べ宿泊者数

- 令和4年4月の中部管内の延べ宿泊者数(全体)は、372万人泊、2019年同月比-30.7%(前年同月比+40.0%)であった。
- そのうち日本人延べ宿泊者数は、370万人泊、2019年同月比-19.3%(前年同月比+39.8%)、外国人延べ宿泊者数は、3万人泊、2019年同月比-96.6%(前年同月比+66.8%)であった。

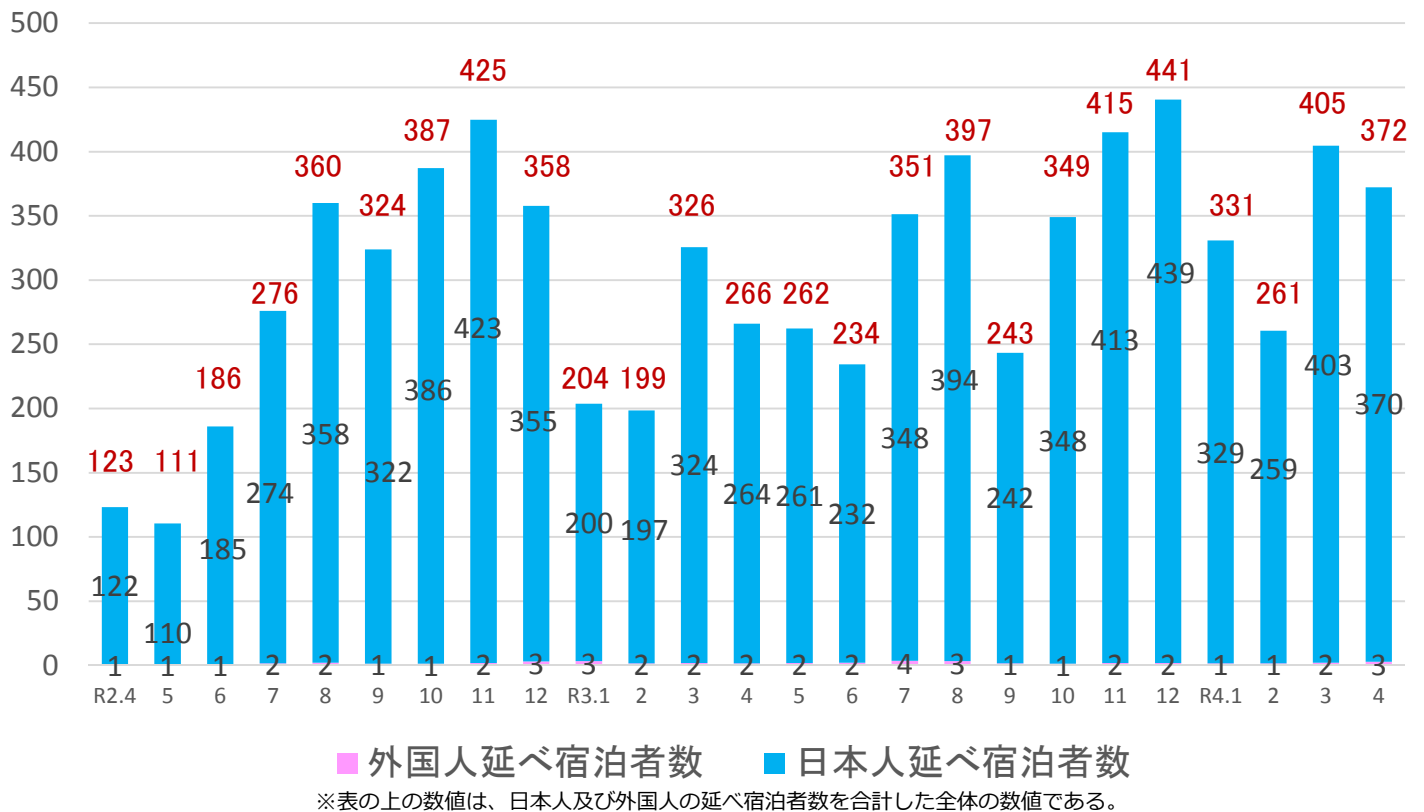
単位:千人泊

	延べ宿泊者数(全体)			日本人延べ宿泊者数			外国人延べ宿泊者数			(参考)外国人比率	
	2019年	令和4年	2019年	令和4年	2019年	令和4年	2019年	令和4年	2019年	令和3年	令和4年
	令和3年		前年同月比		令和3年		前年同月比		令和3年		
福井県	321	194	-39.6%	310	194	-37.6%	11	1	-93.8%	0.4%	0.4%
	146		33.1%	145		33.2%	1		18.6%		
岐阜県	641	404	-36.9%	455	402	-11.6%	186	2	-99.0%	0.4%	0.5%
	271		49.0%	270		48.9%	1		69.7%		
静岡県	1,954	1,377	-29.5%	1,732	1,371	-20.9%	222	7	-97.0%	0.5%	0.5%
	1,036		32.9%	1,031		32.9%	5		32.5%		
愛知県	1,706	1,205	-29.4%	1,371	1,189	-13.3%	335	15	-95.4%	1.0%	1.3%
	854		41.0%	845		40.7%	9		76.2%		
三重県	750	543	-27.6%	709	540	-23.9%	40	3	-93.1%	0.3%	0.5%
	353		53.9%	352		53.6%	1		177.0%		
中部管内計	5,371	3,723	-30.7%	4,577	3,695	-19.3%	794	27	-96.6%	0.6%	0.7%
	2,660		40.0%	2,643		39.8%	16		66.8%		
(参考) 昇龍道9県計	8,310	5,596	-32.7%	7,132	5,561	-22.0%	1,178	35	-97.1%	0.5%	0.6%
	3,937		42.1%	3,916		42.0%	21		65.7%		
(参考) 東海3県計	3,096	2,151	-30.5%	2,535	2,131	-15.9%	561	20	-96.4%	0.7%	0.9%
	1,478		45.6%	1,467		45.3%	11		84.9%		
全国	50,719	33,633	-33.7%	39,434	33,102	-16.1%	11,284	531	-95.3%	1.0%	1.6%
	22,324		50.7%	22,096		49.8%	228		132.6%		

※観光庁「宿泊旅行統計調査」2019年確定値、令和3年確定値、令和4年4月第2次速報による。  
※従業者数10人未満の施設を含む。 ※端数処理の関係で合計値及び割合が異なることがある。

(万人泊)

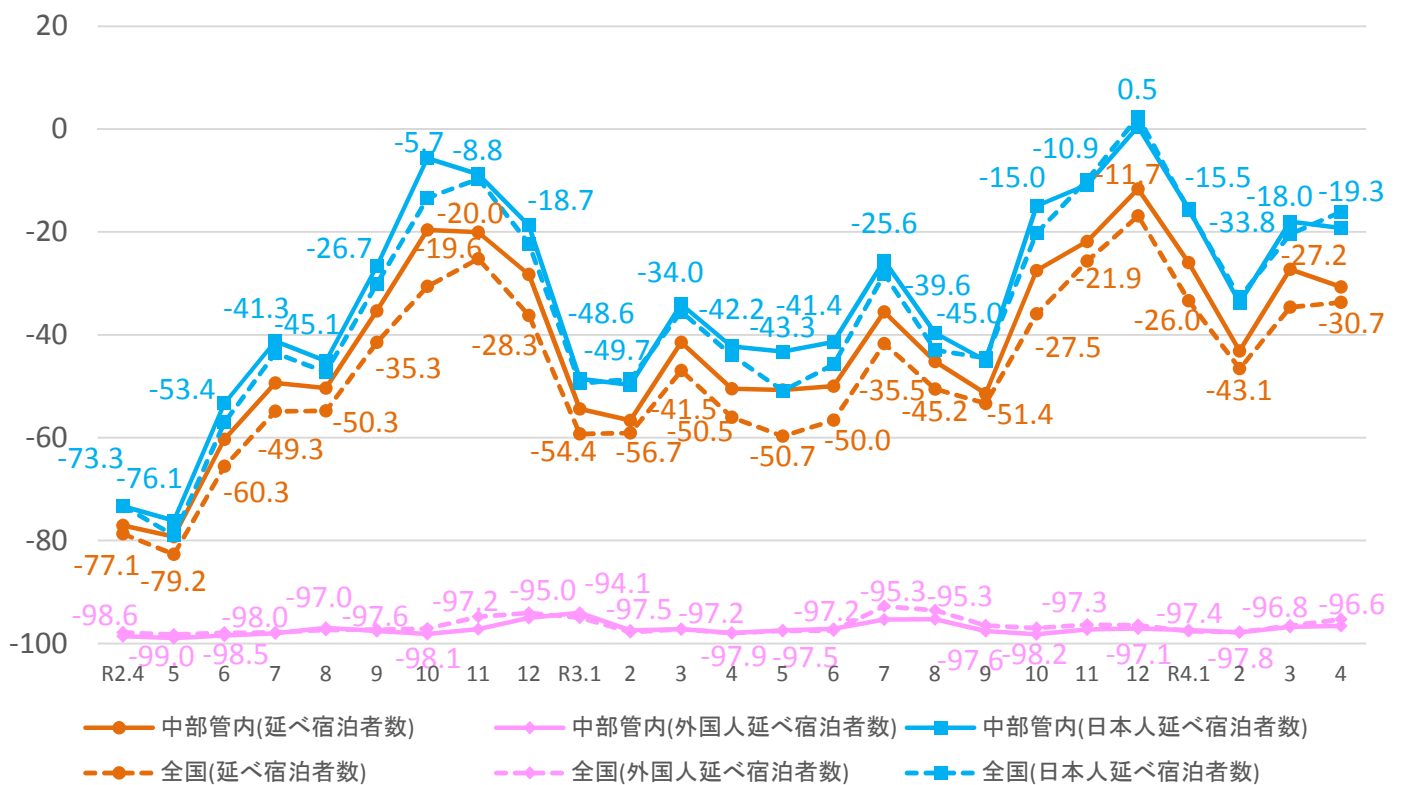
－ 中部管内 延べ宿泊者数の推移 －



－ 中部管内 延べ宿泊者数 2019年同月比の推移 －

(%)

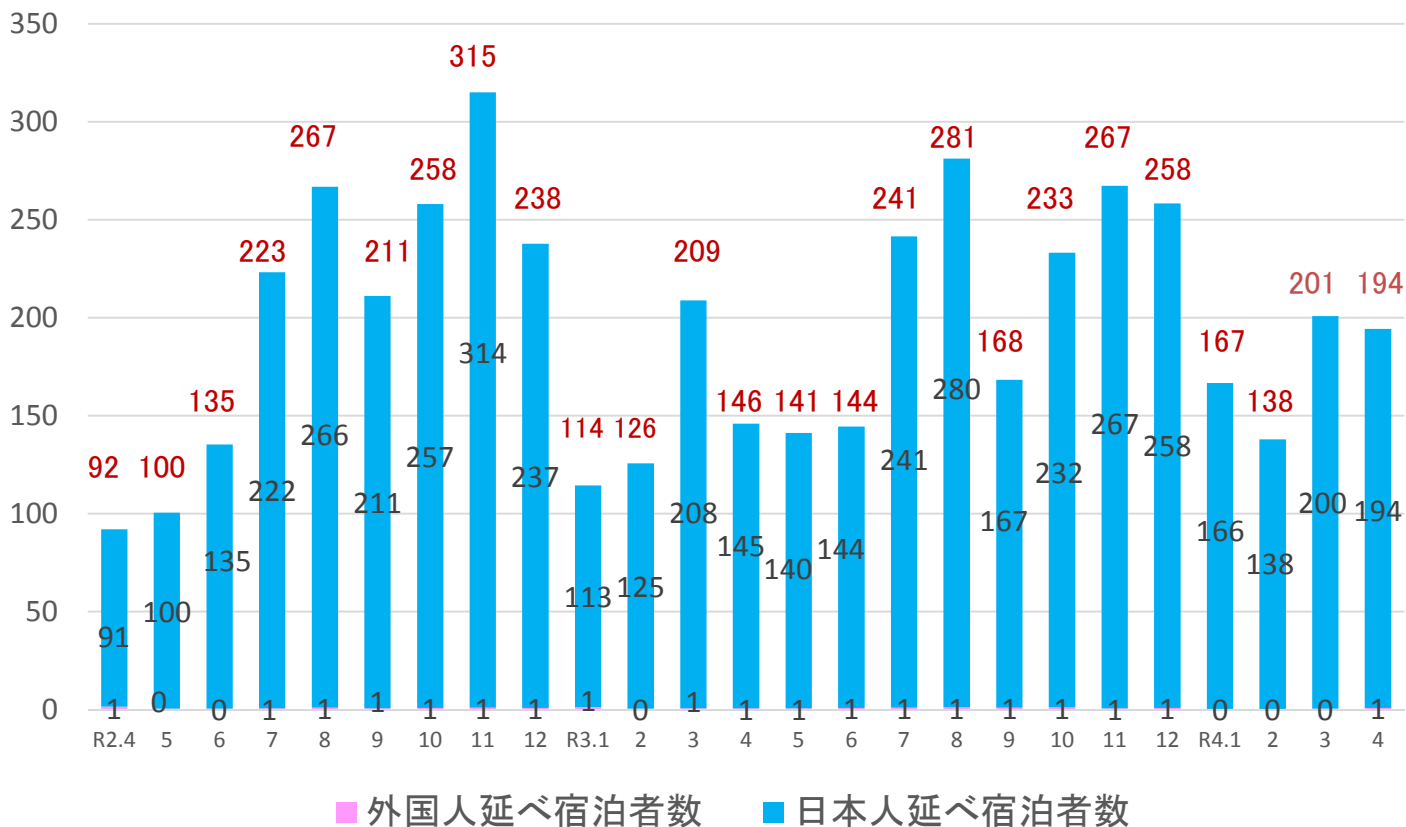
※2019年同月比は中部管内のみ記載



※観光庁「宿泊旅行統計調査」2019年確定値、令和2年確定値、令和3年確定値、令和4年4月第2次速報による。 ※従業者数10人未満の施設を含む。

(千人泊)

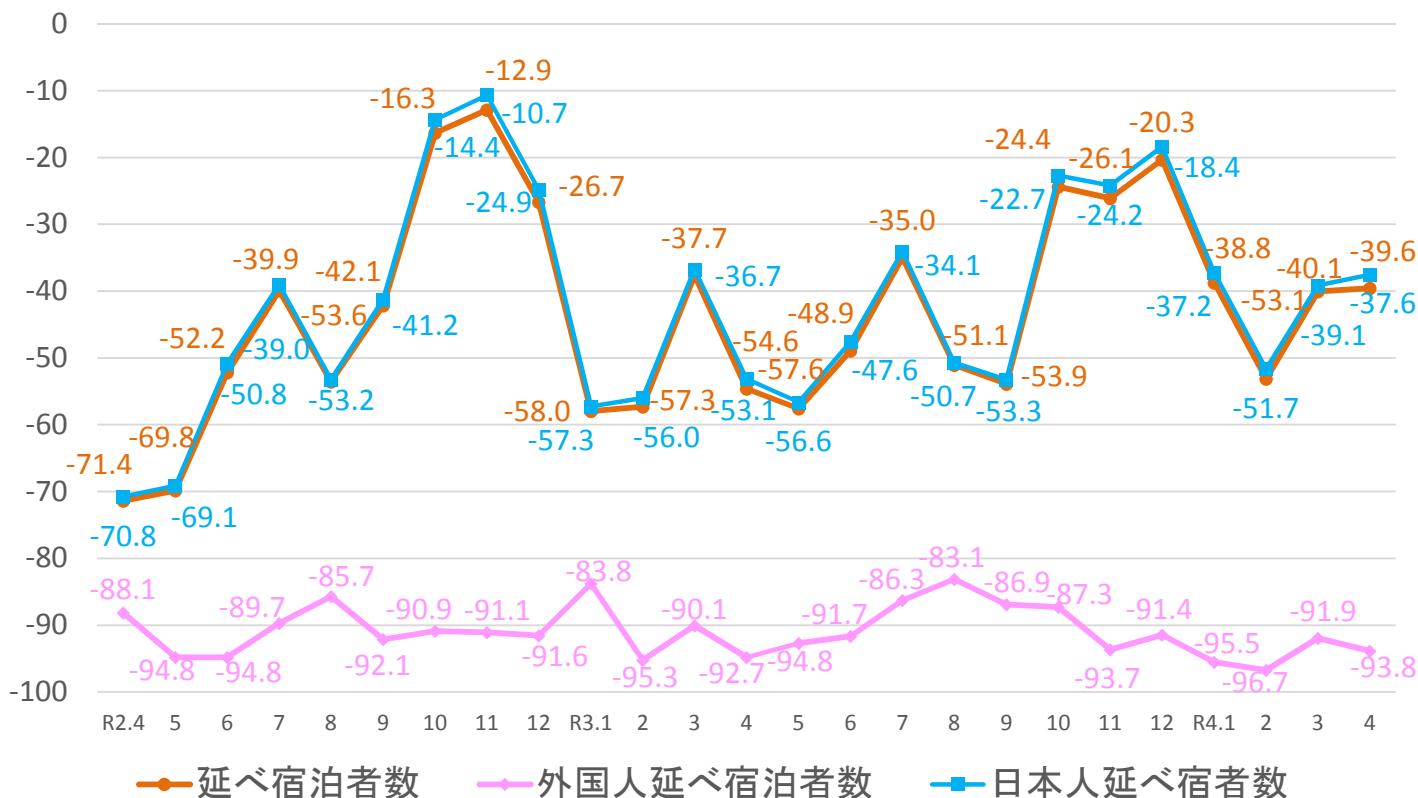
－ 福井県 延べ宿泊者数の推移 －



※表の上の数値は、日本人及び外国人の延べ宿泊者数を合計した全体の数値である。

(%)

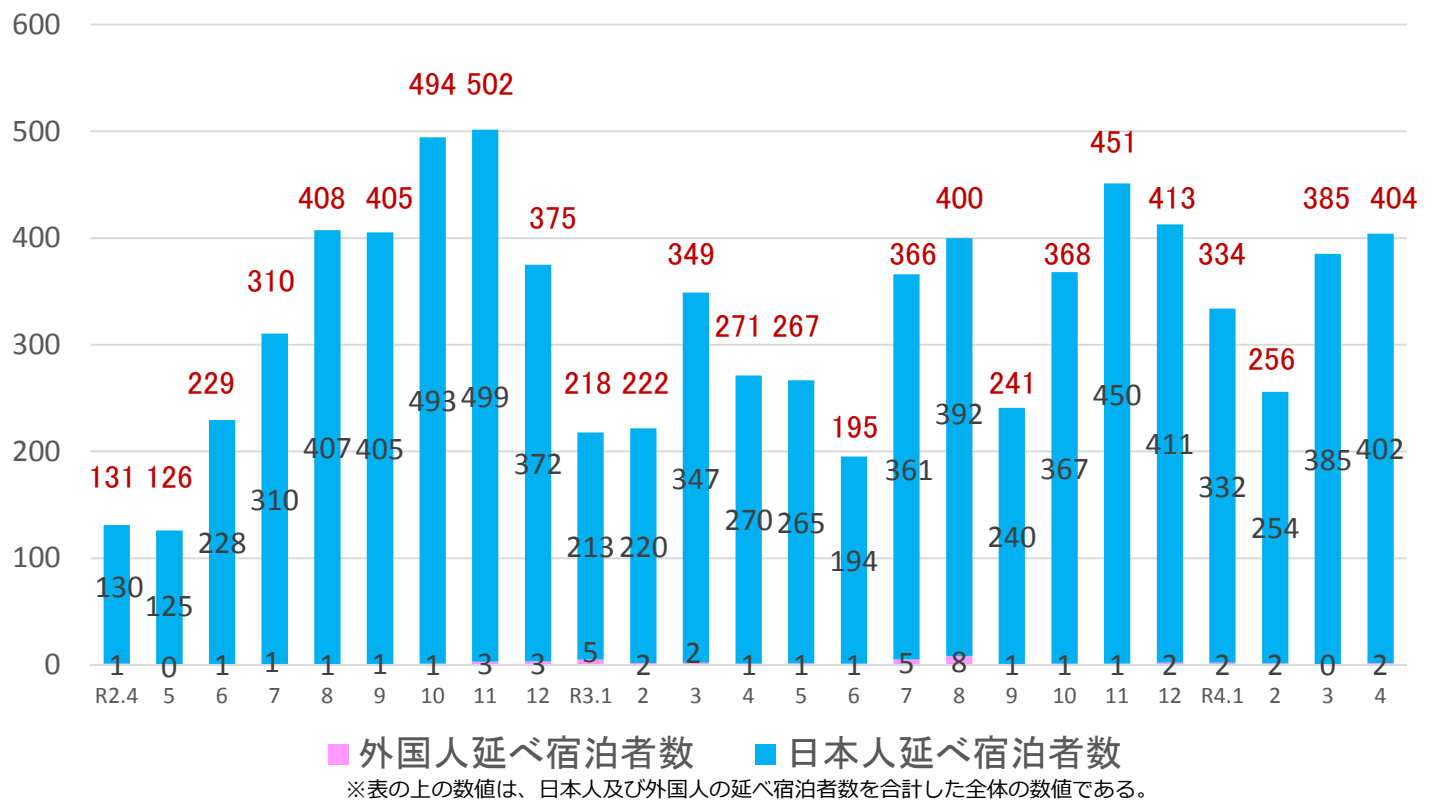
－ 福井県 延べ宿泊者数 2019年同月比の推移 －



※観光庁「宿泊旅行統計調査」2019年確定値、令和2年確定値、令和3年確定値、令和4年4月第2次速報による。 ※従業者数10人未満の施設を含む。

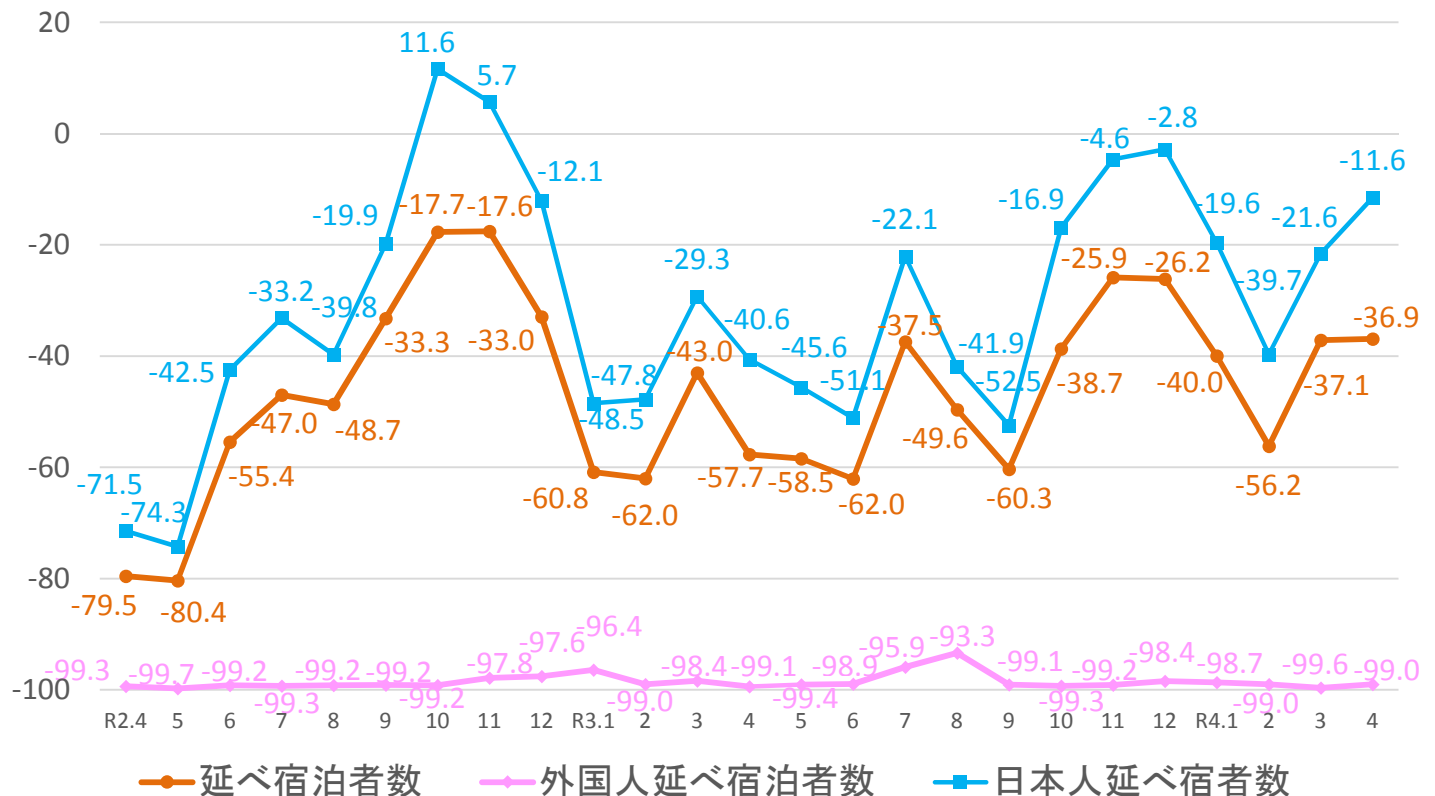
(千人泊)

－ 岐阜県 延べ宿泊者数の推移 －



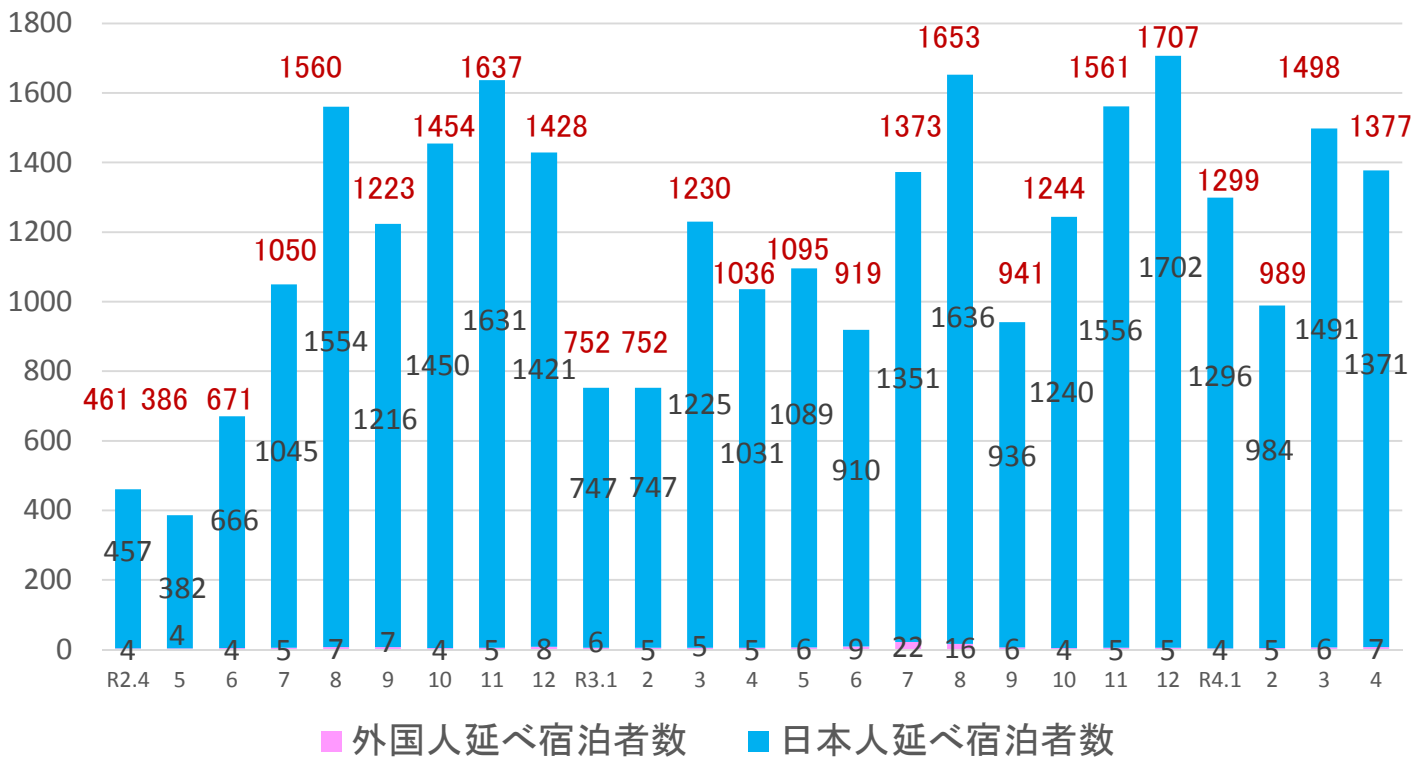
(%)

－ 岐阜県 延べ宿泊者数 2019年同月比の推移 －



(千人泊)

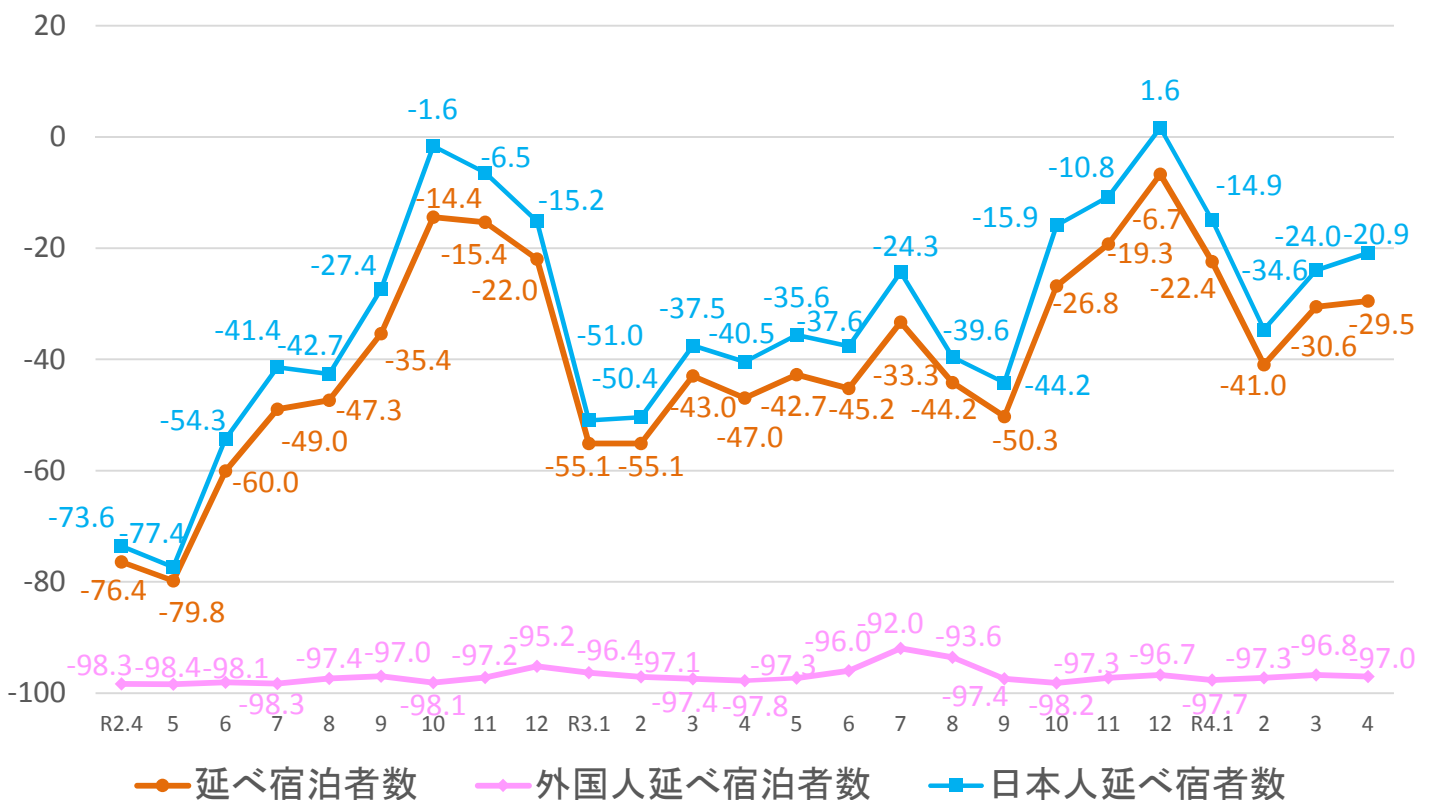
－ 静岡県 延べ宿泊者数の推移 －



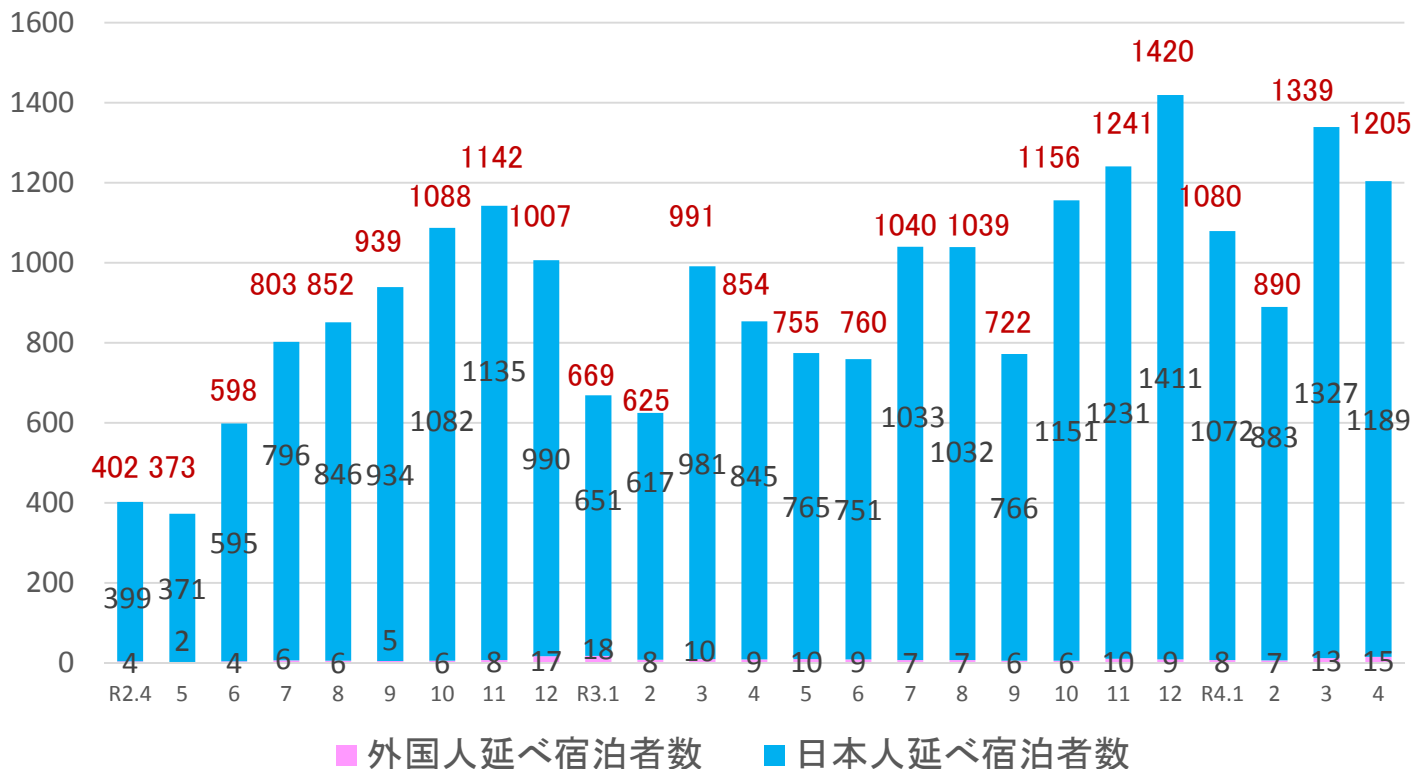
※表の上の数値は、日本人及び外国人の延べ宿泊者数を合計した全体の数値である。

(%)

－ 静岡県 延べ宿泊者数 2019年同月比の推移 －

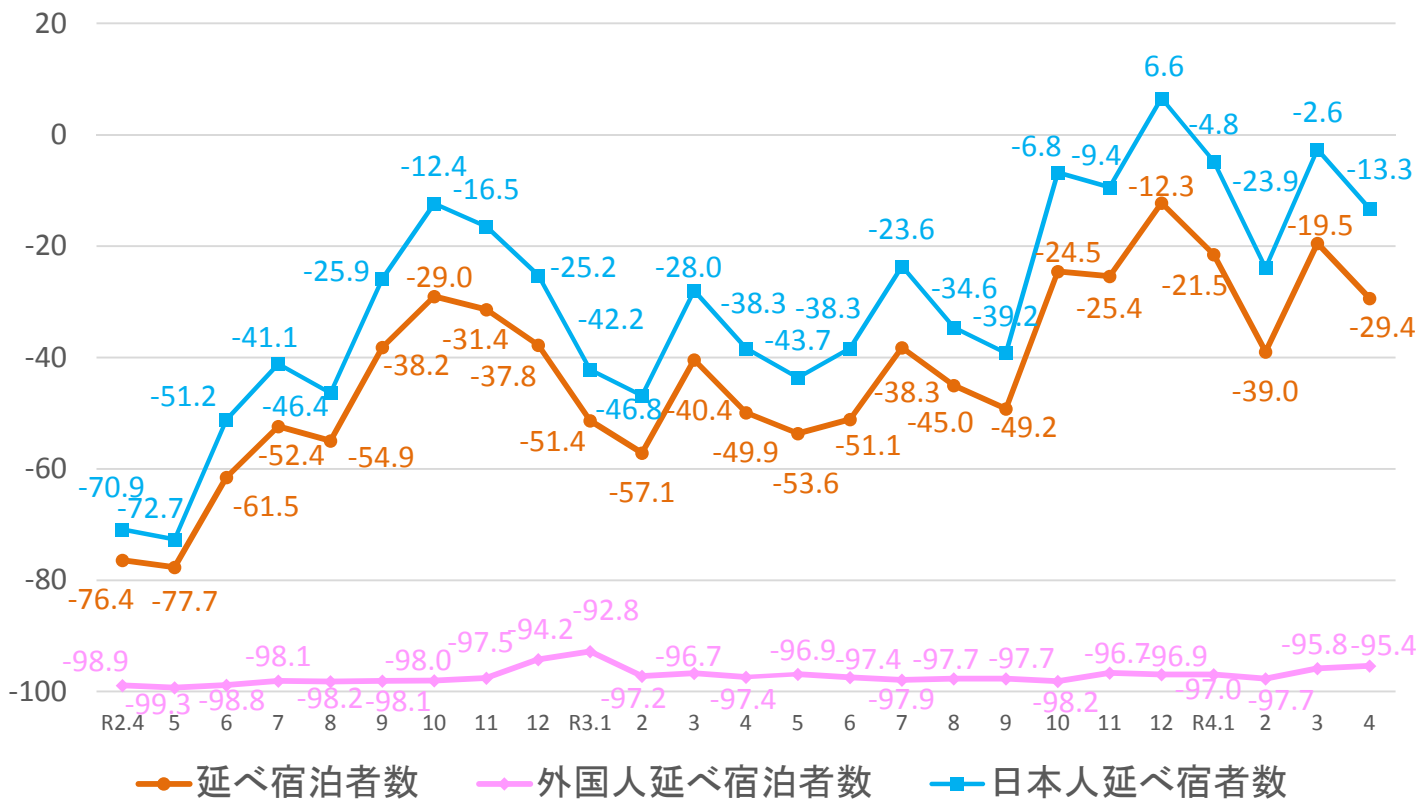


(千人泊) - 愛知県 延べ宿泊者数の推移 -



※表の上の数値は、日本人及び外国人の延べ宿泊者数を合計した全体の数値である。

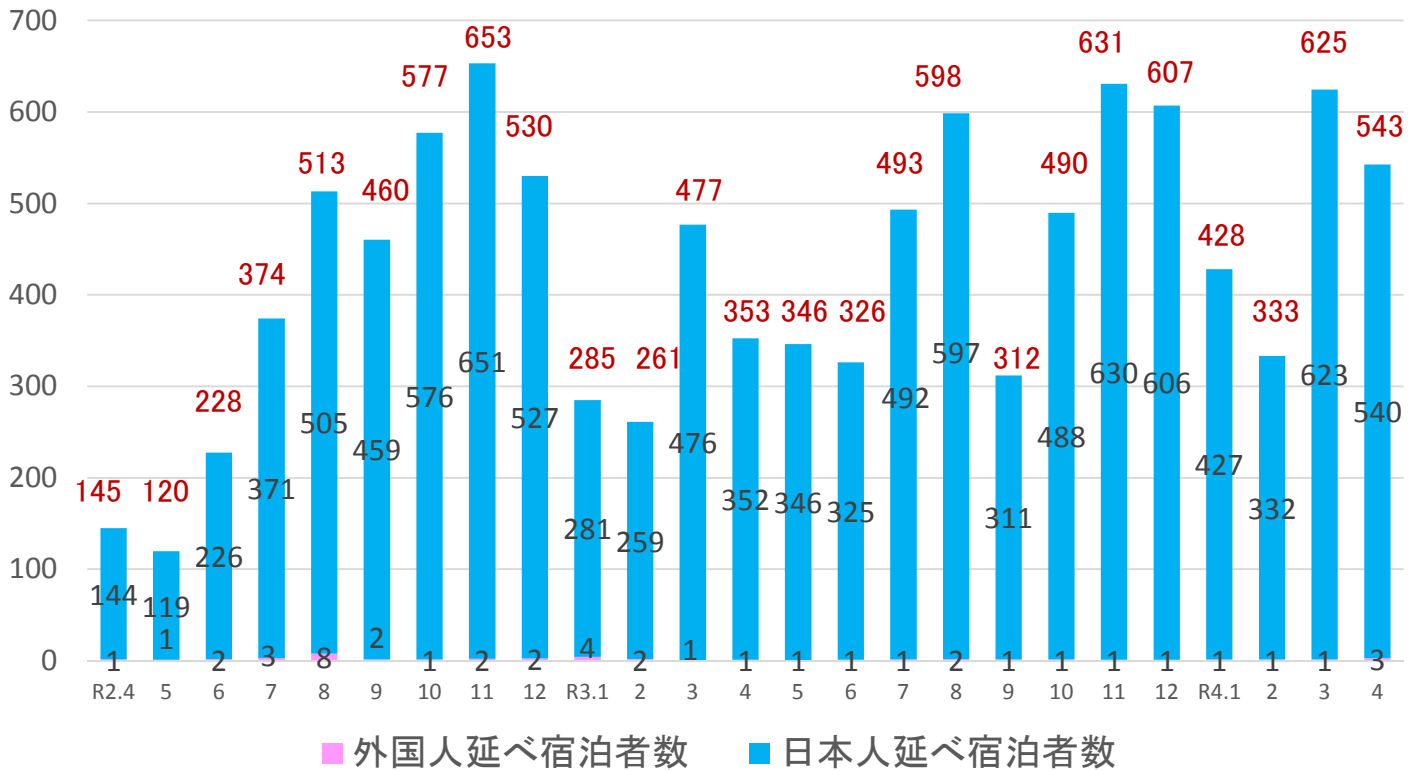
(%) - 愛知県 延べ宿泊者数 2019年同月比の推移 -



※観光庁「宿泊旅行統計調査」2019年確定値、令和2年確定値、令和3年確定値、令和4年4月第2次速報による。 ※従業者数10人未満の施設を含む。

(千人泊)

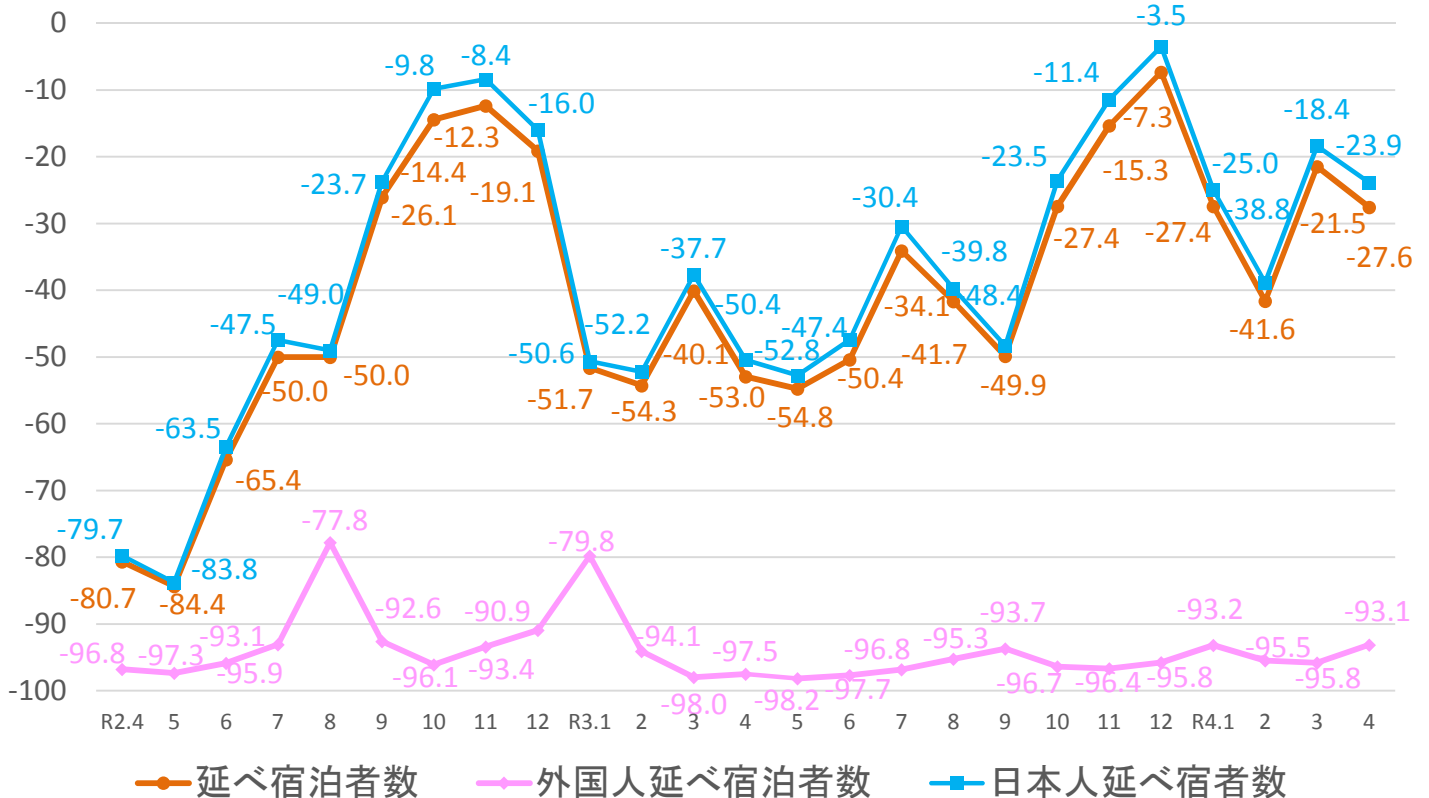
－ 三重県 延べ宿泊者数の推移 －



※表の上の数値は、日本人及び外国人の延べ宿泊者数を合計した全体の数値である。

(%)

－ 三重県 延べ宿泊者数 2019年同月比の推移 －



※観光庁「宿泊旅行統計調査」2019年確定値、令和2年確定値、令和3年確定値、令和4年4月第2次速報による。 ※従業者数10人未満の施設を含む。



## 2. 客室稼働率

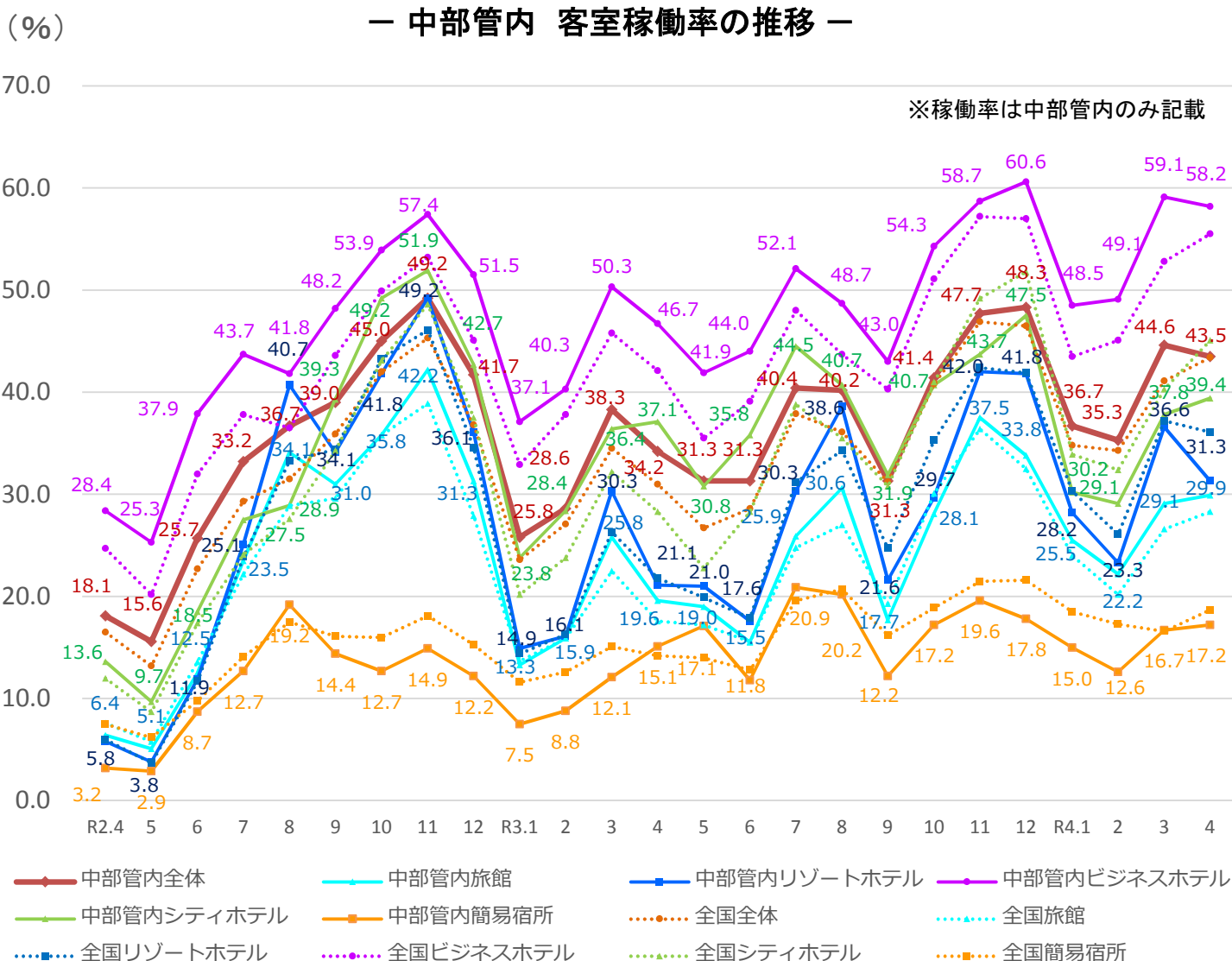
○中部管内の客室稼働率は、**全体で43.5%**であった。宿泊施設のタイプ別では、**旅館で29.9%**、**リゾートホテルで31.3%**、**ビジネスホテルで58.2%**、**シティホテルで39.4%**、**簡易宿所で17.2%**であった。

### — 令和4年4月 客室稼働率（第2次速報）—

	全体			旅館			リゾートホテル			ビジネスホテル			シティホテル			簡易宿所		
	稼働率 (%)	順位	2019年 同月差 前年 同月差	稼働率 (%)	順位	2019年 同月差 前年 同月差	稼働率 (%)	順位	2019年 同月差 前年 同月差	稼働率 (%)	順位	2019年 同月差 前年 同月差	稼働率 (%)	順位	2019年 同月差 前年 同月差	稼働率 (%)	順位	2019年 同月差 前年 同月差
福井県	36.0	41	-13.9 4.7	23.6	37	-11.0 11.2	44.7	11	6.1 13.4	58.7	20	-22.0 -0.4	41.0	41	-23.3 4.6	10.3	36	-2.2 -2.9
岐阜県	36.3	39	-26.0 6.2	26.9	29	-19.4 10.6	26.2	40	-29.6 11.2	55.2	31	-28.6 -1.6	33.7	46	-52.3 8.3	6.6	44	-22.1 -0.2
静岡県	43.1	26	-17.1 9.6	36.3	7	-10.7 11.2	32.2	29	-23.2 11.7	59.7	14	-16.1 10.2	50.8	26	-28.7 12.7	18.3	19	-5.5 -0.1
愛知県	46.3	16	-28.6 8.6	20.2	43	-9.1 -1.1	22.5	43	-37.1 -2.7	57.6	22	-25.3 16.1	35.6	43	-48.4 -3.0	22.3	10	-19.2 3.3
三重県	47.0	15	-10.2 14.7	31.9	17	-14.3 15.0	38.6	18	-9.4 15.0	59.0	19	-17.2 12.1	70.0	3	-7.0 36.9	21.6	12	13.2 15.1
中部管内	43.5	-	-20.2 9.3	29.9	-	-12.6 10.3	31.3	-	-22.6 10.2	58.2	-	-21.4 11.5	39.4	-	-42.6 2.3	17.2	-	-7.8 2.1
全国	43.4	-	-21.6 12.4	28.3	-	-11.4 10.7	36.1	-	-21.7 14.3	55.5	-	-23.7 13.4	45.1	-	-37.9 16.8	18.7	-	-16.3 4.5

(中欄の順位は都道府県順位)

※観光庁「宿泊旅行統計調査」2019年確定値、令和3年速報値、令和4年3月第2次速報による。  
※従業者数10人未満の施設を含む。

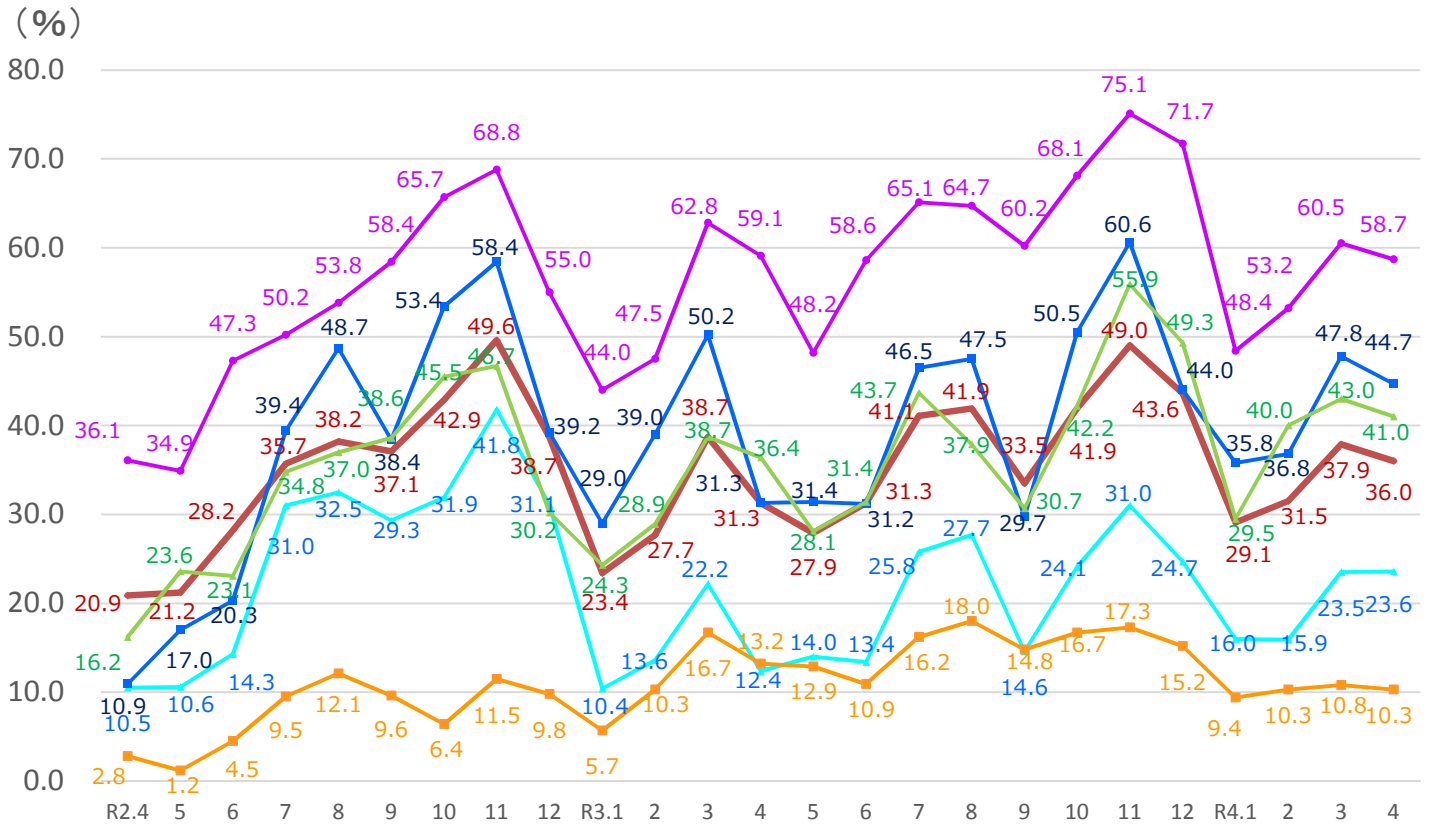


※観光庁「宿泊旅行統計調査」令和2年確定値、令和3年確定値、令和4年4月第2次速報による。 ※従業者数10人未満の施設を含む。

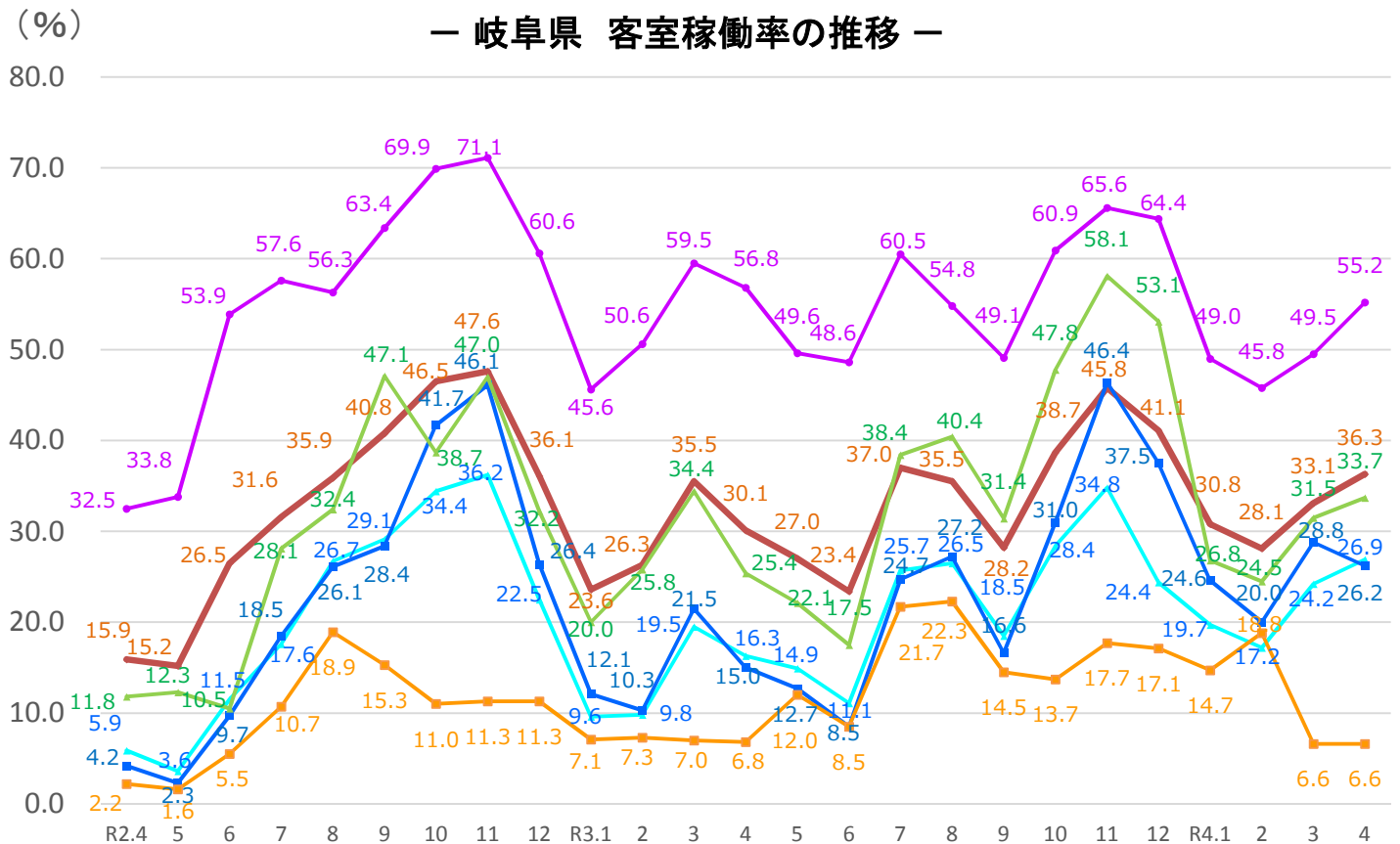


◆ 全体   
 ◆ 旅館   
 ◆ リゾートホテル   
 ◆ ビジネスホテル   
 ◆ シティホテル   
 ◆ 簡易宿所

### － 福井県 客室稼働率の推移 －



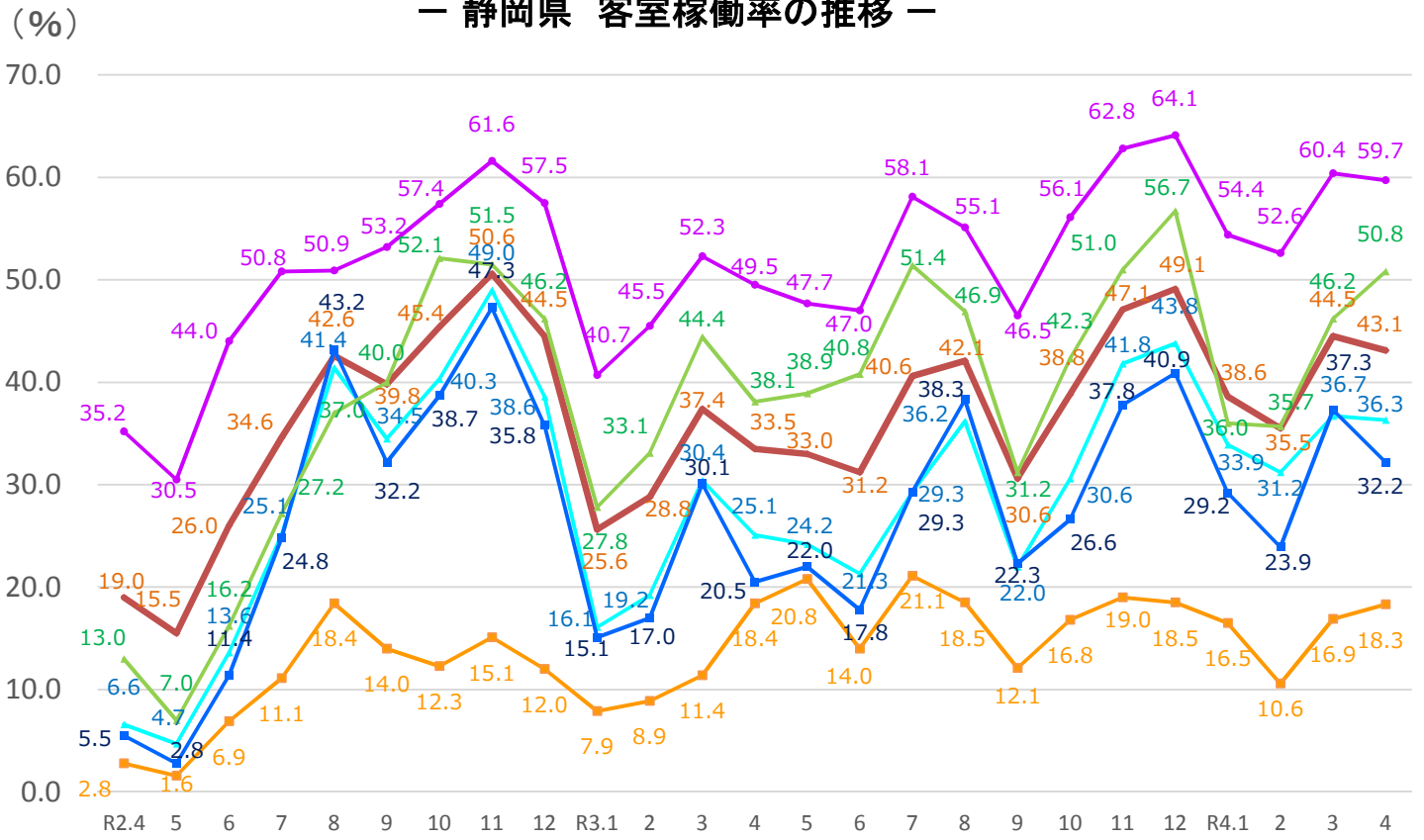
### － 岐阜県 客室稼働率の推移 －



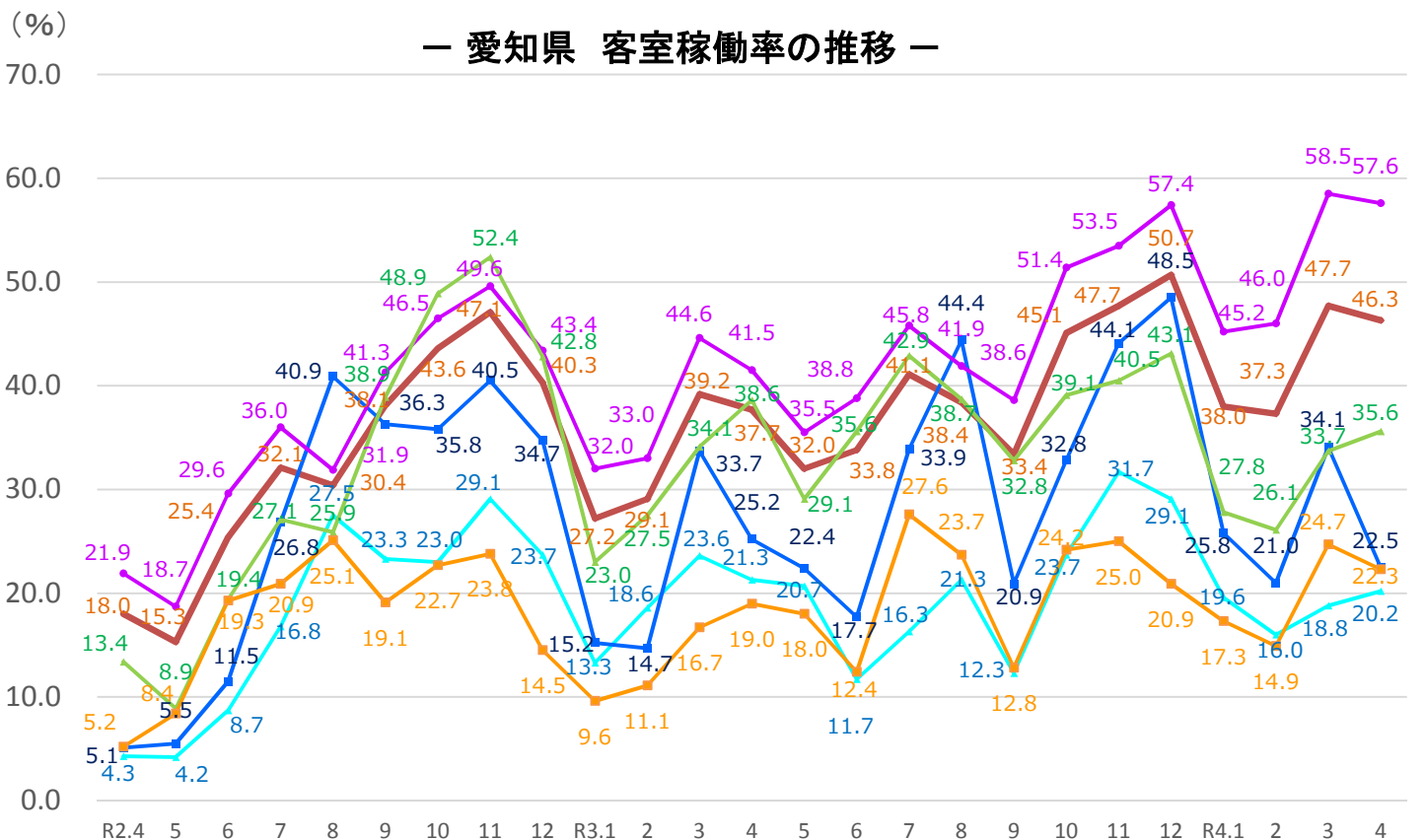
※観光庁「宿泊旅行統計調査」令和2年確定値、令和3年確定値、令和4年4月第2次速報による。 ※従業者数10人未満の施設を含む。

◆ 全体   
 ◆ 旅館   
 ◆ リゾートホテル   
 ◆ ビジネスホテル   
 ◆ シティホテル   
 ◆ 簡易宿所

— 静岡県 客室稼働率の推移 —



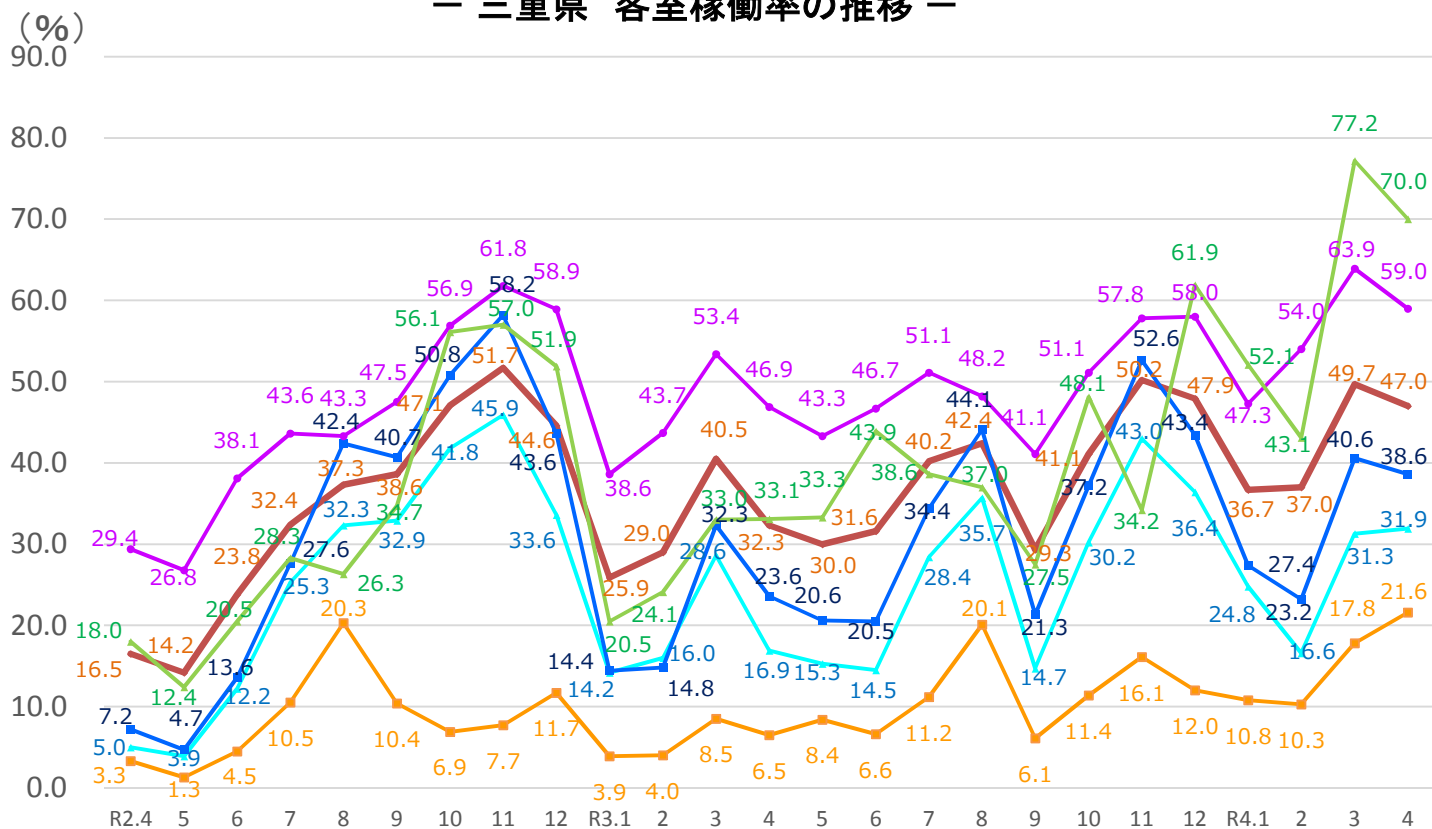
— 愛知県 客室稼働率の推移 —



※観光庁「宿泊旅行統計調査」令和2年確定値、令和3年確定値、令和4年4月第2次速報による。 ※従業者数10人未満の施設を含む。

◆ 全体   
 ◆ 旅館   
 ◆ リゾートホテル   
 ◆ ビジネスホテル   
 ◆ シティホテル   
 ◆ 簡易宿所

— 三重県 客室稼働率の推移 —

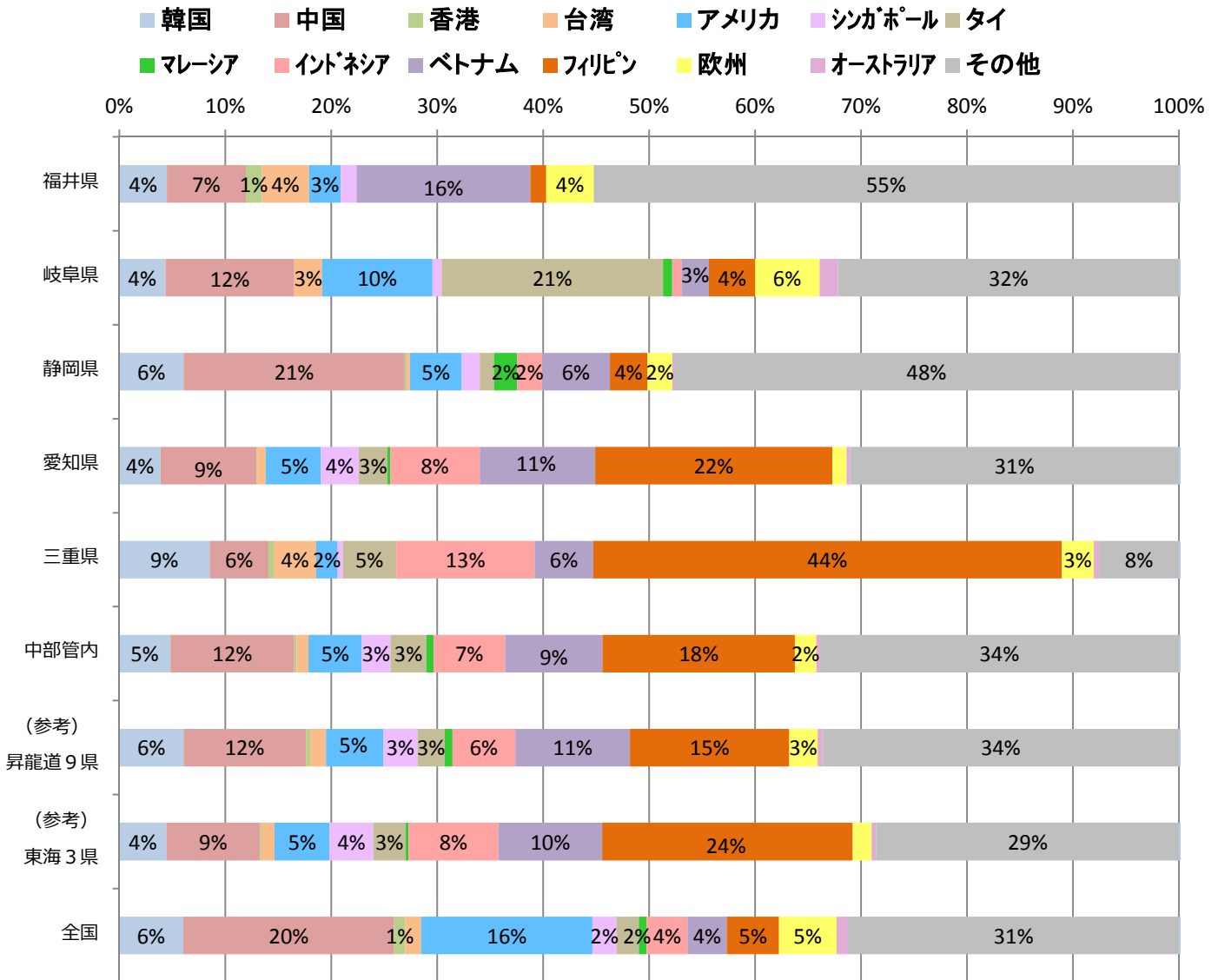


※観光庁「宿泊旅行統計調査」令和2年確定値、令和3年確定値、令和4年4月第2次速報による。   
 ※従業者数10人未満の施設を含む。

### 3. 国籍(出身地)別外国人延べ宿泊者数の割合

○中部管内では、第1位がフィリピン(18%)、第2位が中国(12%)、第3位がベトナム(9%)で、上位3カ国で全体の39%を占める。

○全国との比較においては、中部管内では、フィリピン、ベトナム、インドネシアの割合が高い。



※観光庁「宿泊旅行統計調査」令和4年4月第2次速報による。  
※構成比数値の2%未満は記載を省略している。

※従業者数10人以上の施設のため、合計値が一致しない場合がある。  
※欧州は、英国・フランス・ドイツ・イタリア・スペインの5カ国。

### (参考) 令和4年5月の第1次速報

○令和4年5月の全国の延べ宿泊者数(全体)は、3,779万人泊で、2019年同月比-26.5%(前年同月比+82.3%)であった。そのうち、日本人延べ宿泊者数は、3,709万人泊で、2019年同月比-11.0%(前年同月比+81.0%)、外国人延べ宿泊者数は、70万人泊で2019年同月比-92.8%(前年同月比+193.3%)となり、延べ宿泊者全体に占める外国人宿泊者の割合は1.9%であった。

※ 令和4年5月の第1次速報には県別データは公表されていない。

(参考) 観光庁発表URL [https://www.mlit.go.jp/kankocho/news02\\_000477.html](https://www.mlit.go.jp/kankocho/news02_000477.html)