

中部運輸局観光部

令和4年8月18日  
定例記者懇談会発表



＜お問い合わせ先＞  
中部運輸局 観光部観光企画課  
担当 松野、加藤  
TEL : 052-952-8045

宿泊旅行統計調査  
令和4年5月分＜速報値＞

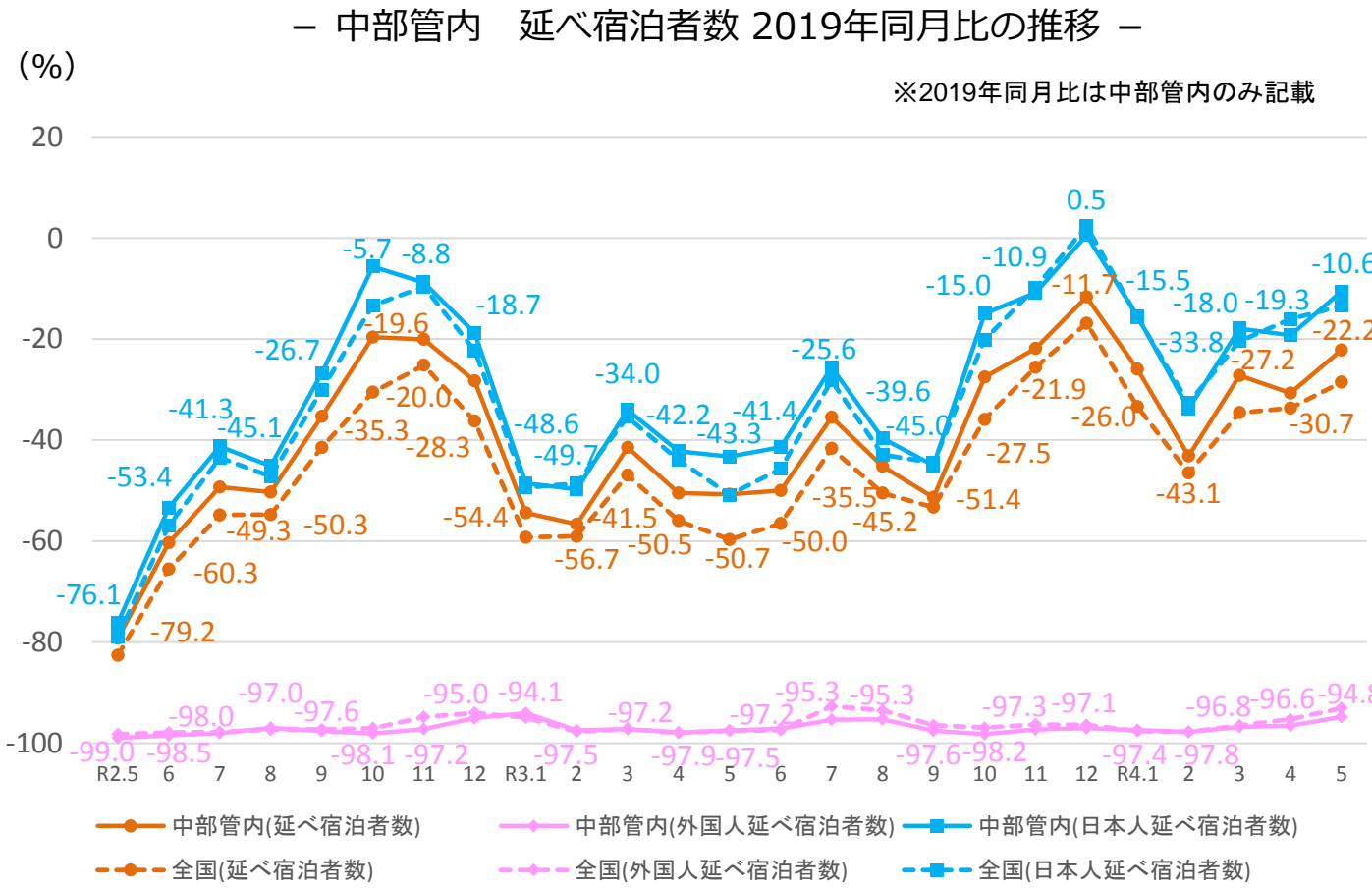
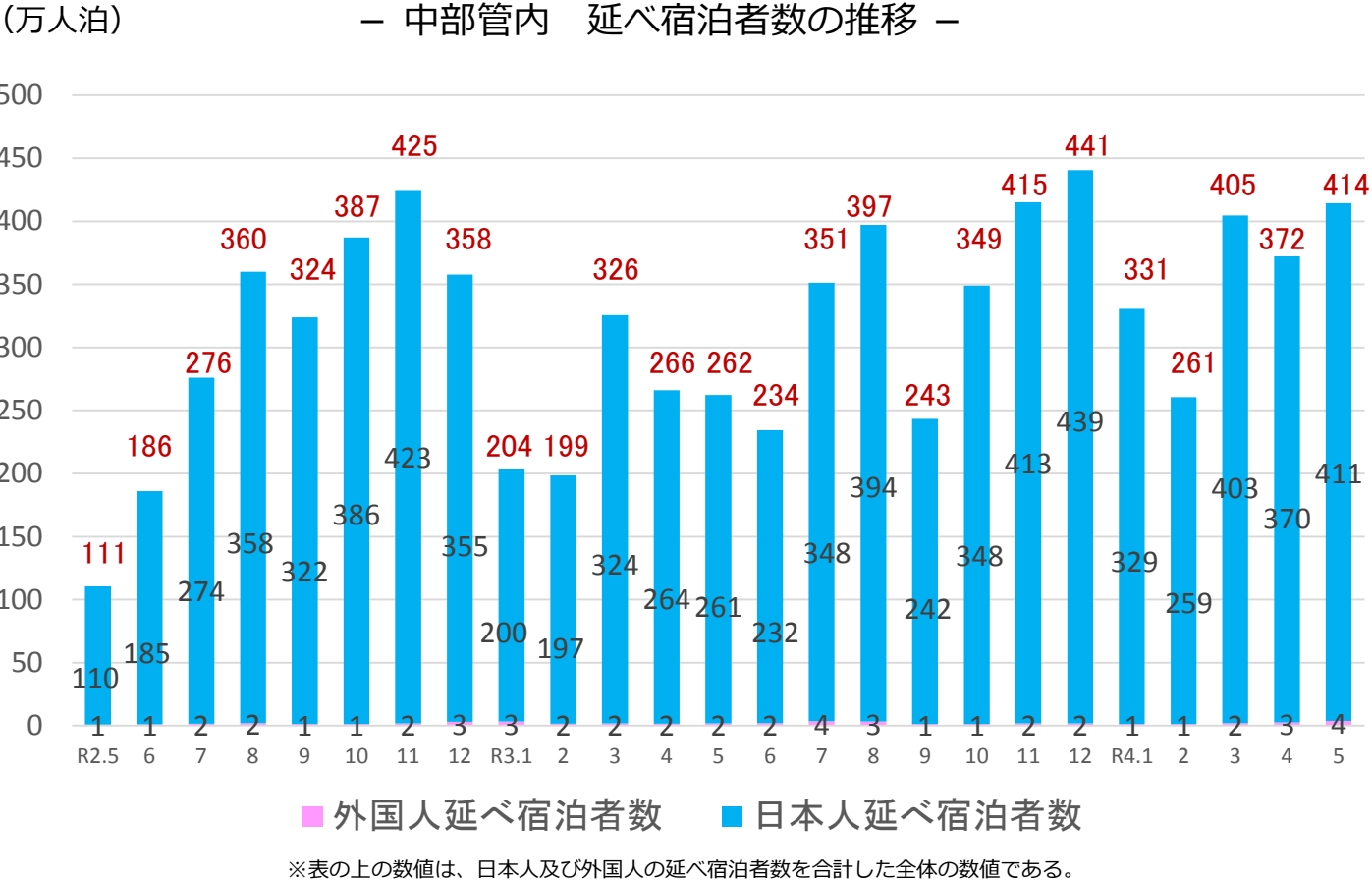
1. 延べ宿泊者数

- 令和4年5月の中部管内の延べ宿泊者数(全体)は、414万人泊、2019年同月比-22.2%(前年同月比+57.9%)であった。
- そのうち日本人延べ宿泊者数は、411万人泊、2019年同月比-10.6%(前年同月比+57.6%)、外国人延べ宿泊者数は、4万人泊、2019年同月比-94.8%(前年同月比+105.5%)であった。

単位:千人泊

	延べ宿泊者数(全体)			日本人延べ宿泊者数			外国人延べ宿泊者数			(参考)外国人比率	
	2019年	令和4年	2019年	令和4年	2019年	令和4年	2019年	令和4年	2019年	令和3年	令和4年
	令和3年		同月比		同月比		同月比		同月比		
福井県	333	220	-33.8%	324	219	-32.2%	9	1	-88.6%	0.5%	0.5%
	141		56.2%	140		56.2%	1		56.1%		
岐阜県	642	497	-22.6%	488	494	1.3%	154	3	-98.1%	0.5%	0.6%
	267		86.4%	265		86.3%	1		107.9%		
静岡県	1,913	1,465	-23.4%	1,691	1,457	-13.8%	222	8	-96.5%	0.5%	0.5%
	1,095		33.8%	1,089		33.8%	6		28.0%		
愛知県	1,672	1,357	-18.8%	1,358	1,335	-1.7%	314	23	-92.7%	1.3%	1.7%
	775		75.2%	765		74.4%	10		134.3%		
三重県	765	603	-21.2%	732	600	-18.0%	34	3	-90.0%	0.2%	0.6%
	346		74.2%	346		73.6%	1		446.8%		
中部管内計	5,324	4,143	-22.2%	4,592	4,105	-10.6%	732	38	-94.8%	0.7%	0.9%
	2,624		57.9%	2,606		57.6%	18		105.5%		
(参考)昇龍道9県計	8,574	6,488	-24.3%	7,497	6,433	-14.2%	1,076	56	-94.8%	0.8%	0.9%
	3,941		64.6%	3,909		64.6%	32		75.4%		
(参考)東海3県計	3,079	2,458	-20.2%	2,577	2,429	-5.8%	502	29	-94.2%	0.8%	1.2%
	1,388		77.1%	1,376		76.5%	12		147.6%		
全国	51,403	36,740	-28.5%	41,675	36,066	-13.5%	9,728	674	-93.1%	1.2%	1.8%
	20,726		77.3%	20,487		76.0%	239		182.2%		

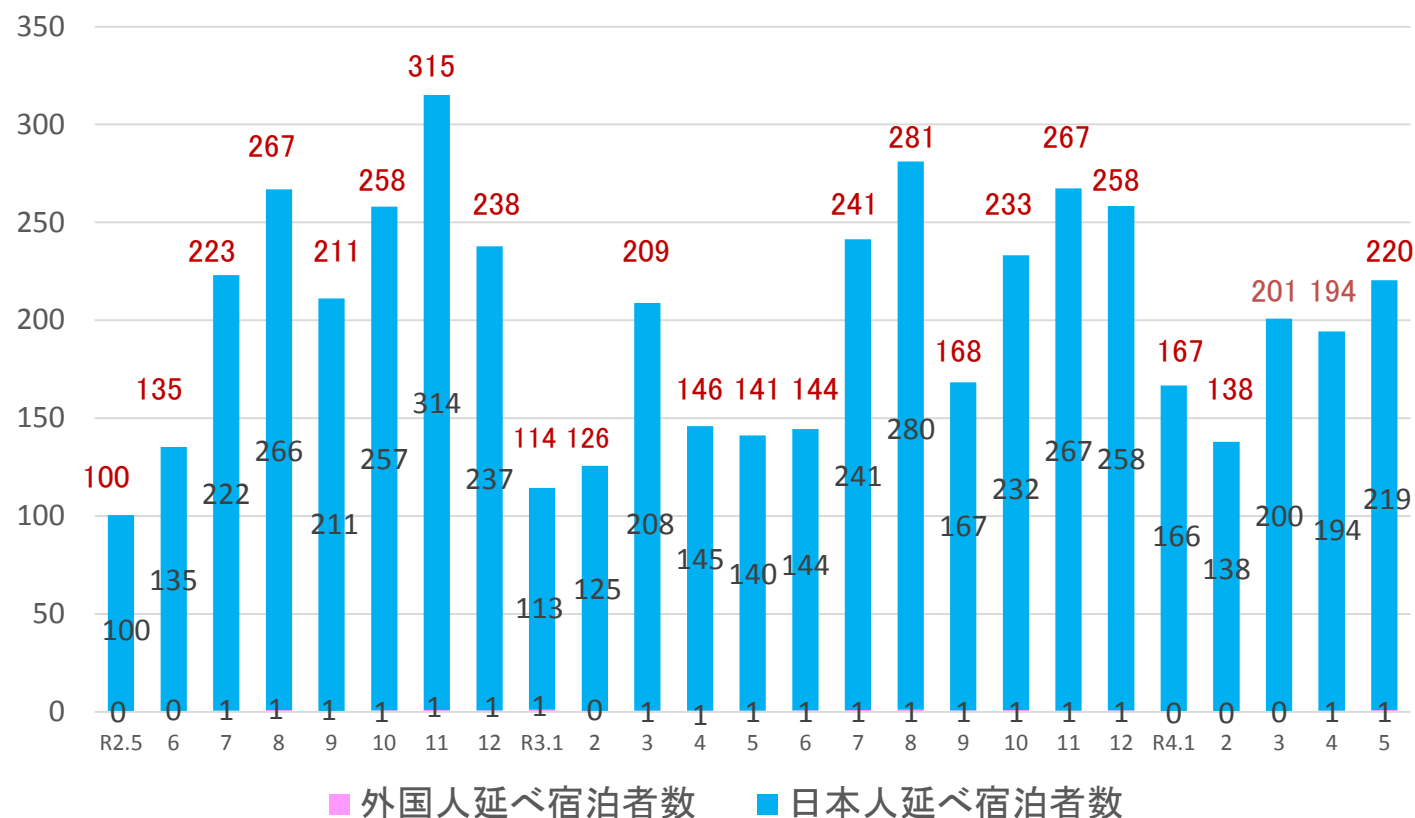
※観光庁「宿泊旅行統計調査」2019年確定値、令和3年確定値、令和4年5月第2次速報による。  
※従業者数10人未満の施設を含む。 ※端数処理の関係で合計値及び割合が異なることがある。



※観光庁「宿泊旅行統計調査」2019年確定値、令和2年確定値、令和3年確定値、令和4年5月第2次速報による。 ※従業者数10人未満の施設を含む。 2

(千人泊)

－ 福井県 延べ宿泊者数の推移 －

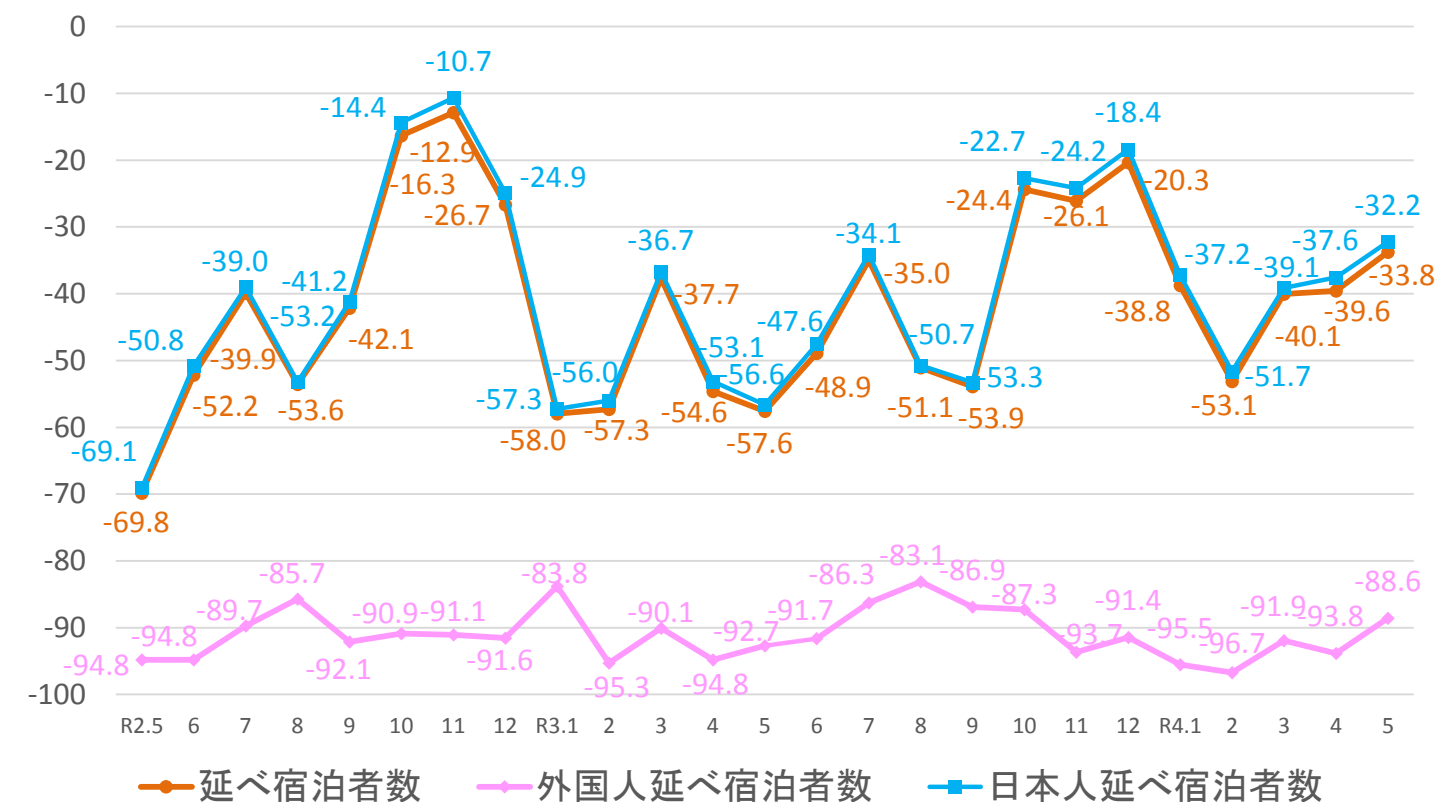


■ 外国人延べ宿泊者数 ■ 日本人延べ宿泊者数

※表の上の数値は、日本人及び外国人の延べ宿泊者数を合計した全体の数値である。

(%)

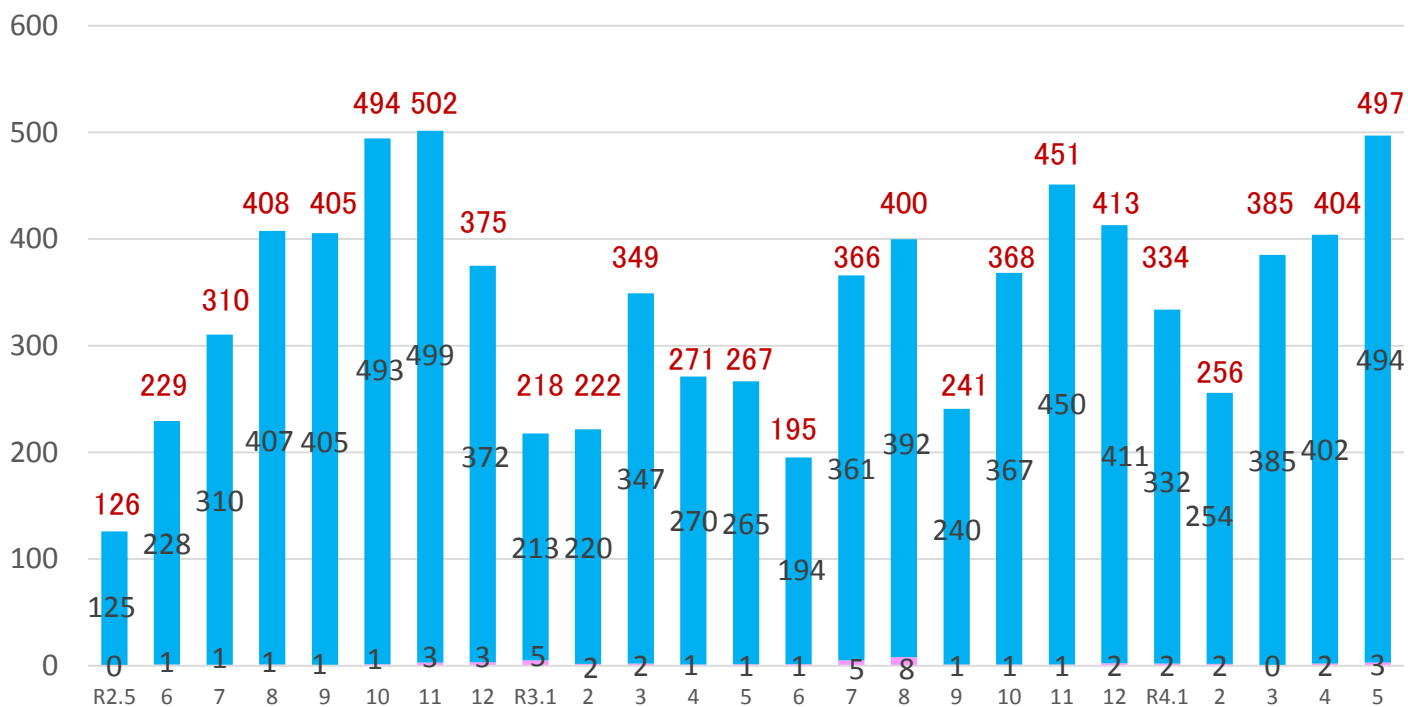
－ 福井県 延べ宿泊者数 2019年同月比の推移 －



— 延べ宿泊者数 — 外国人延べ宿泊者数 — 日本人延べ宿泊者数

(千人泊)

－ 岐阜県 延べ宿泊者数の推移 －

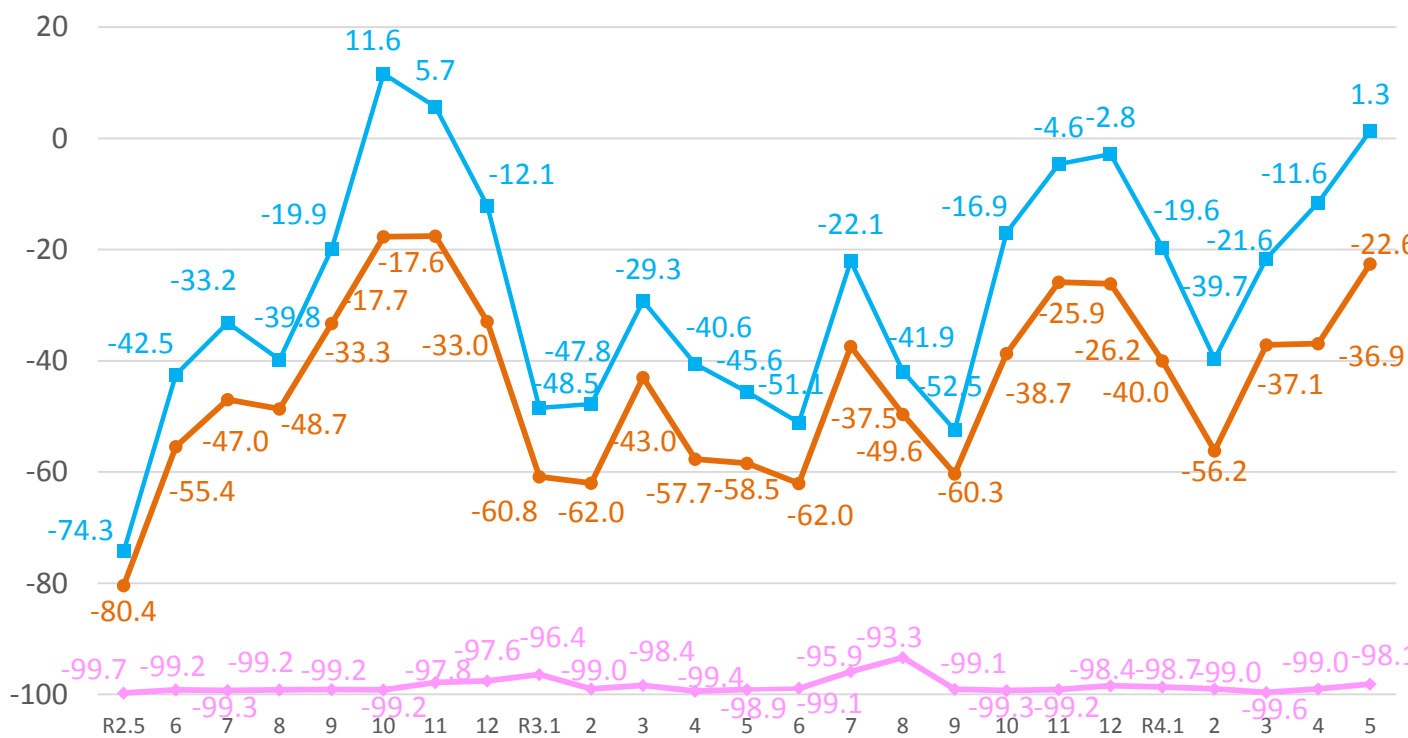


■ 外国人延べ宿泊者数 ■ 日本人延べ宿泊者数

※表の上の数値は、日本人及び外国人の延べ宿泊者数を合計した全体の数値である。

(%)

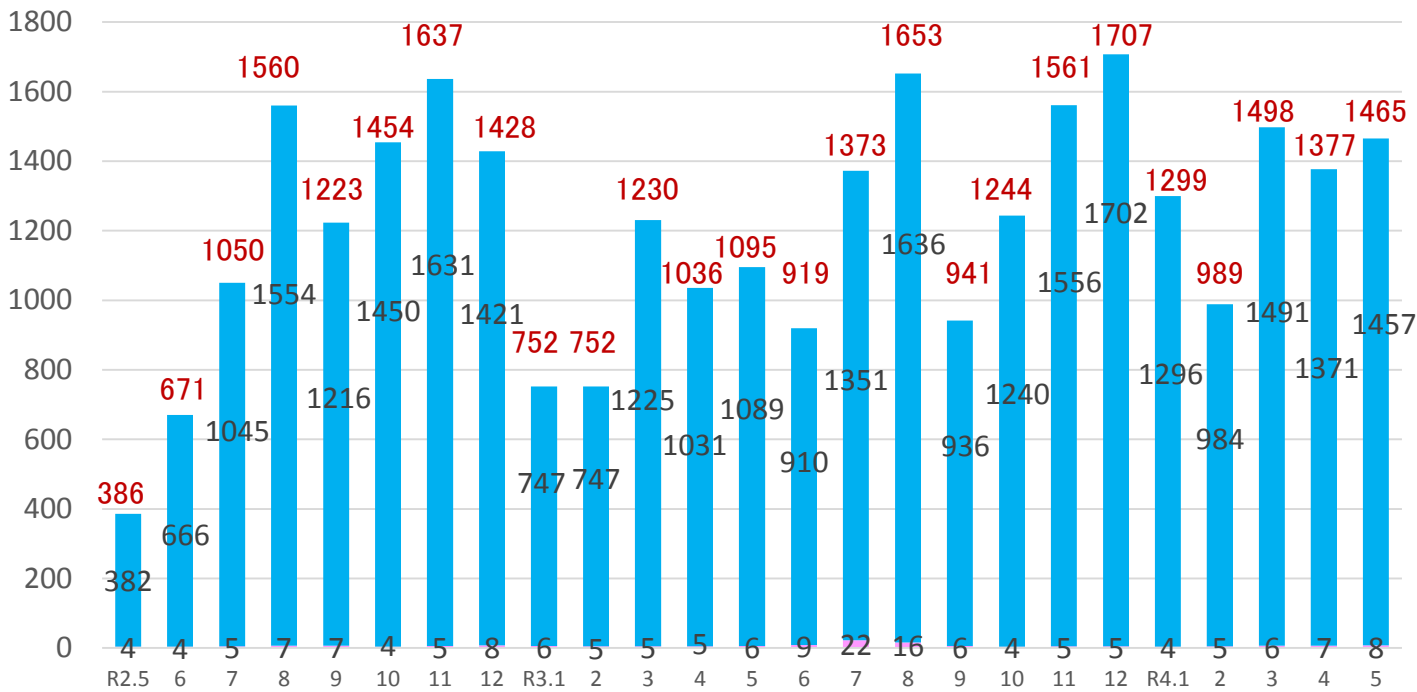
－ 岐阜県 延べ宿泊者数 2019年同月比の推移 －



● 延べ宿泊者数 ● 外国人延べ宿泊者数 ■ 日本人延べ宿泊者数

静岡県 延べ宿泊者数の推移

(千人泊)

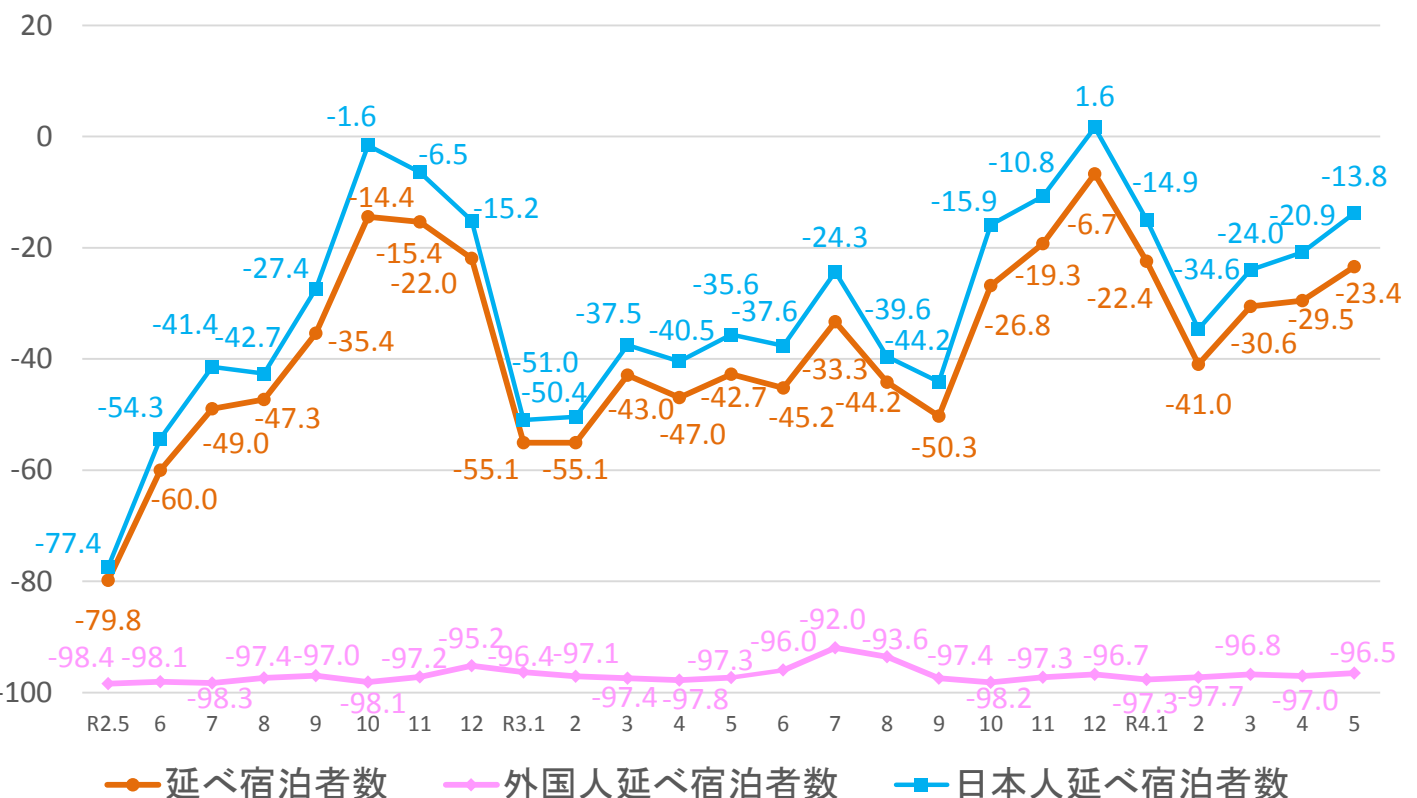


外国人延べ宿泊者数 日本人延べ宿泊者数

※表の上の数値は、日本人及び外国人の延べ宿泊者数を合計した全体の数値である。

静岡県 延べ宿泊者数 2019年同月比の推移

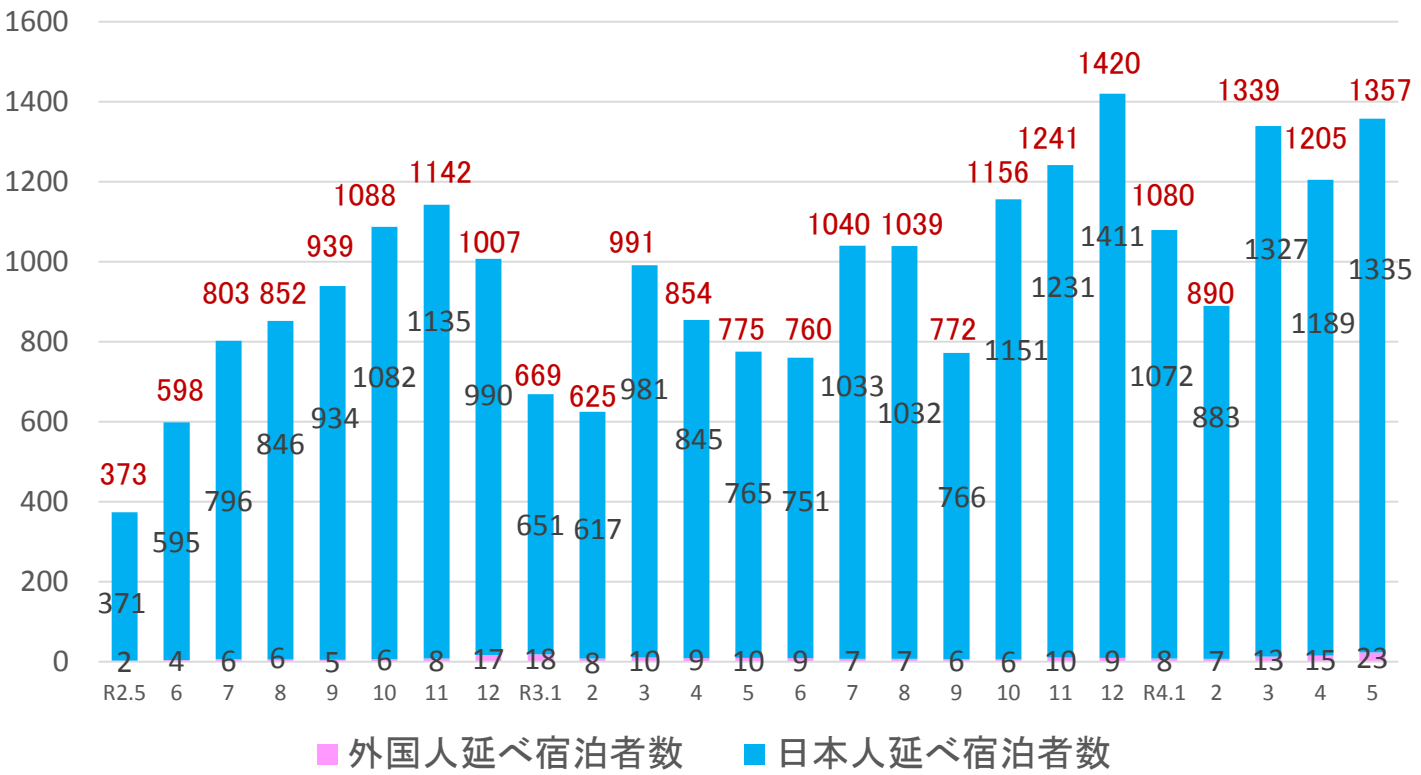
(%)



延べ宿泊者数 外国人延べ宿泊者数 日本人延べ宿泊者数

－ 愛知県 延べ宿泊者数の推移 －

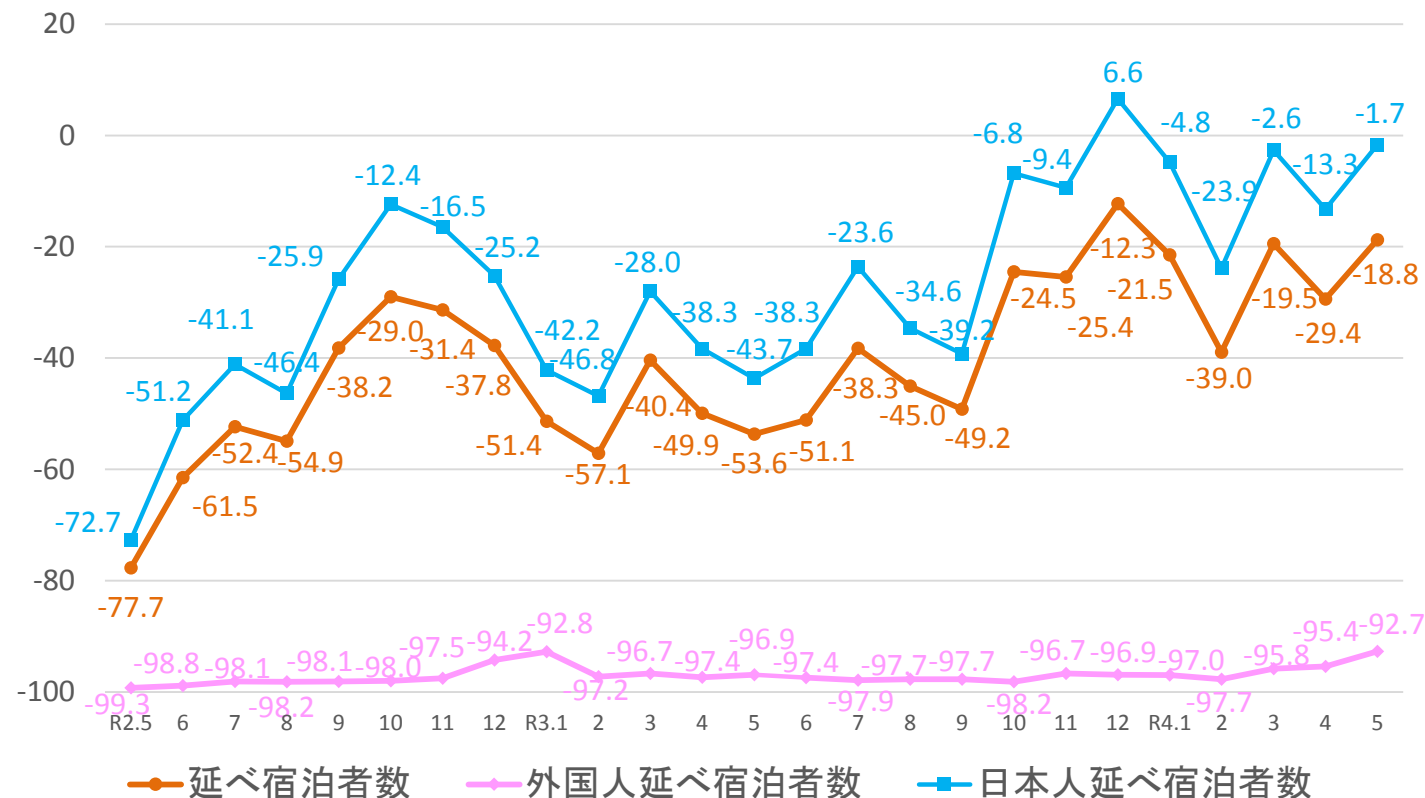
(千人泊)



※表の上の数値は、日本人及び外国人の延べ宿泊者数を合計した全体の数値である。

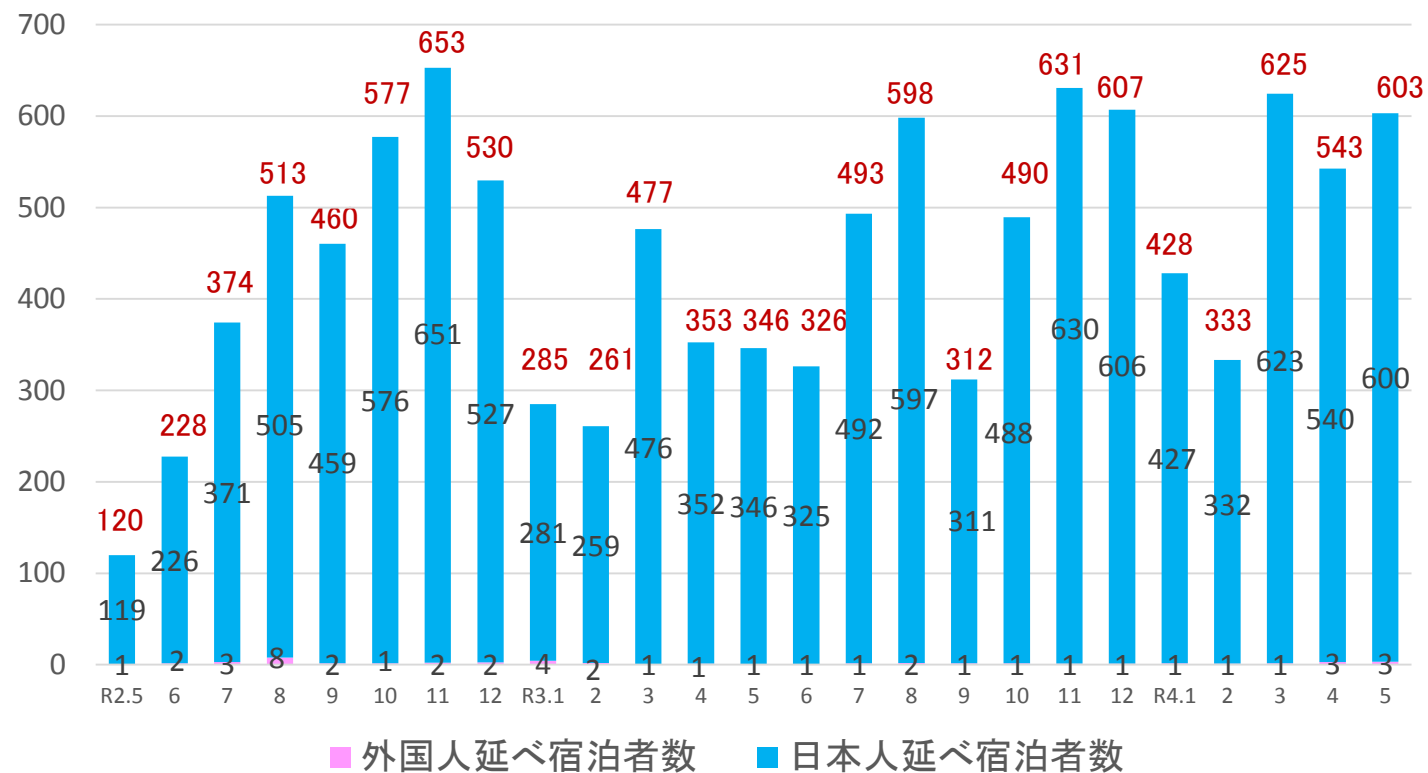
－ 愛知県 延べ宿泊者数 2019年同月比の推移 －

(%)



(千人泊)

－ 三重県 延べ宿泊者数の推移 －

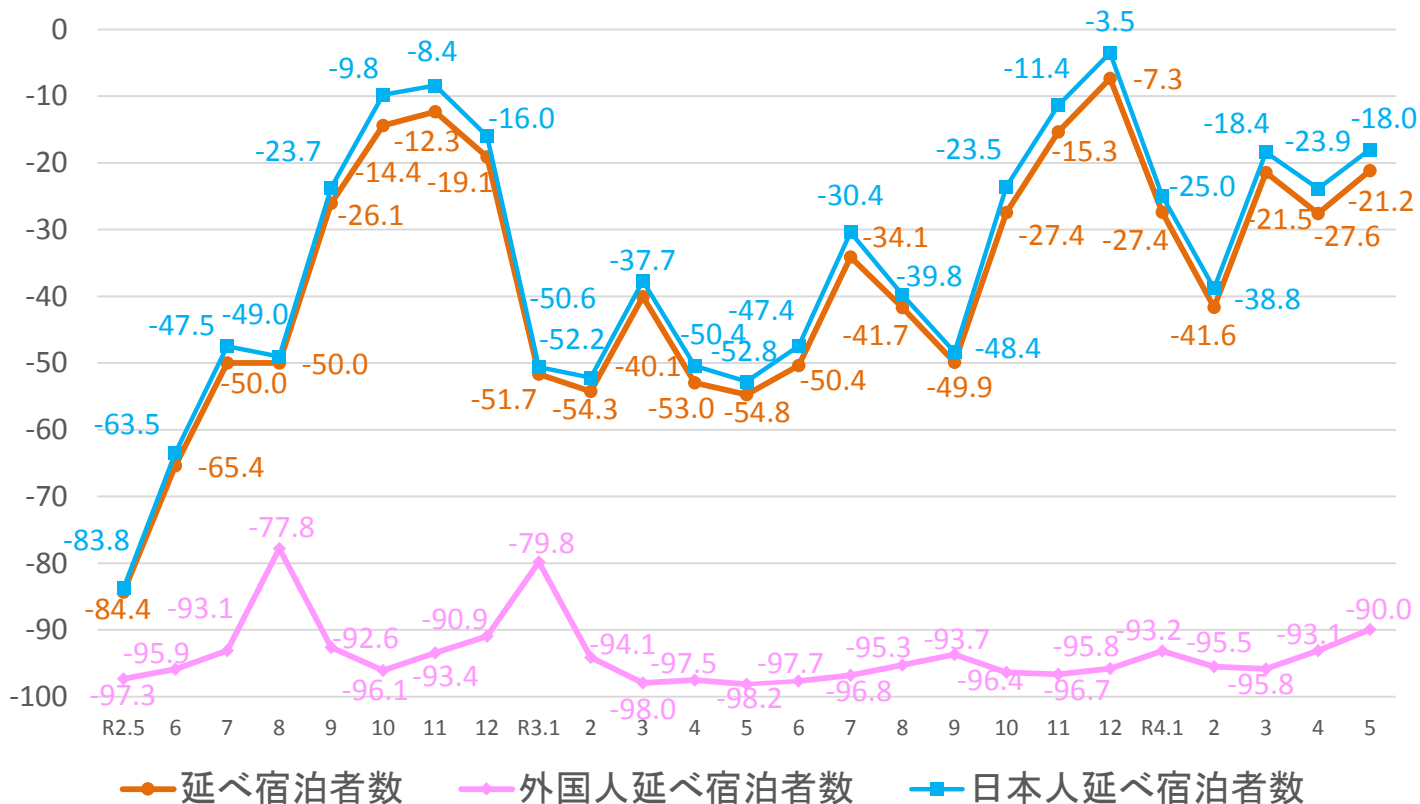


■ 外国人延べ宿泊者数 ■ 日本人延べ宿泊者数

※表の上の数値は、日本人及び外国人の延べ宿泊者数を合計した全体の数値である。

(%)

－ 三重県 延べ宿泊者数 2019年同月比の推移 －



● 延べ宿泊者数 ● 外国人延べ宿泊者数 ■ 日本人延べ宿泊者数

※観光庁「宿泊旅行統計調査」2019年確定値、令和2年確定値、令和3年確定値、令和4年5月第2次速報による。 ※従業者数10人未満の施設を含む。

## 2. 客室稼働率

○中部管内の客室稼働率は、**全体**で**45.8%**であった。宿泊施設のタイプ別では、**旅館**で**33.2%**、**リゾートホテル**で**37.9%**、**ビジネスホテル**で**59.6%**、**シティホテル**で**38.8%**、**簡易宿所**で**23.6%**であった。

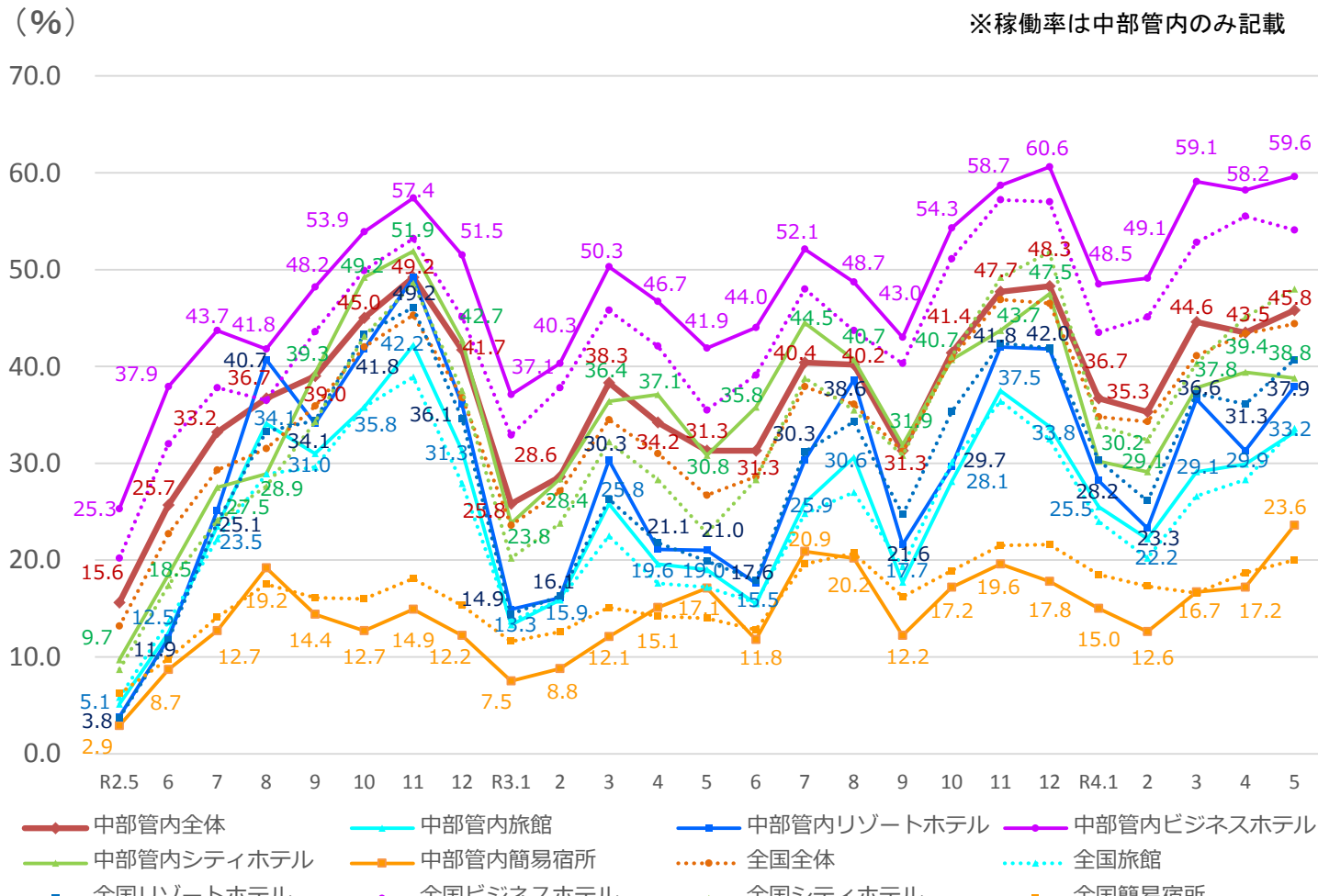
### — 令和4年5月 客室稼働率（第2次速報） —

	全体			旅館			リゾートホテル			ビジネスホテル			シティホテル			簡易宿所		
	稼働率 (%)	順位	2019年	稼働率 (%)	順位	2019年	稼働率 (%)	順位	2019年	稼働率 (%)	順位	2019年	稼働率 (%)	順位	2019年	稼働率 (%)	順位	2019年
			同月差			同月差			同月差			同月差			同月差			同月差
福井県	41.3	35	-8.9 13.4	26.3	40	-9.3 12.3	50.7	11	2.8 19.3	66.3	4	-12.3 18.1	41.0	40	-16.3 12.9	15.1	29	0.3 2.2
岐阜県	40.6	37	-19.5 13.6	34.5	26	-12.2 19.6	34.6	38	-18.1 21.9	53.6	30	-27.8 4.0	32.6	46	-48.8 10.5	11.5	40	-14.8 -0.5
静岡県	44.0	28	-13.1 11.0	36.6	18	-8.9 12.4	36.5	32	-16.8 14.5	58.5	20	-13.0 10.8	51.5	32	-24.1 12.6	25.6	8	1.9 4.8
愛知県	47.7	16	-21.0 15.7	25.0	42	-3.3 4.3	31.1	42	-25.4 8.7	58.7	19	-16.3 23.2	35.4	44	-41.7 6.3	31.1	4	-13.0 13.1
三重県	52.4	6	-2.9 22.4	36.3	19	-9.6 21.0	48.0	14	-3.6 27.4	68.3	2	-3.4 25.0	70.8	2	-3.4 37.5	23.0	13	13.3 14.6
中部管内	45.8	-	-14.5 14.5	33.2	-	-8.7 14.2	37.9	-	-15.1 16.9	59.6	-	-14.6 17.7	38.8	-	-37.1 8.0	23.6	-	-1.8 6.5
全国	44.4	-	-18.8 17.7	33.6	-	-7.9 16.4	40.7	-	-18.9 20.8	54.1	-	-21.7 18.6	48.0	-	-31.9 25.2	20.0	-	-13.5 6.0

(中欄の順位は都道府県順位)

※観光庁「宿泊旅行統計調査」2019年確定値、令和3年確定値、令和4年5月第2次速報による。  
※従業者数10人未満の施設を含む。

### — 中部管内 客室稼働率の推移 —

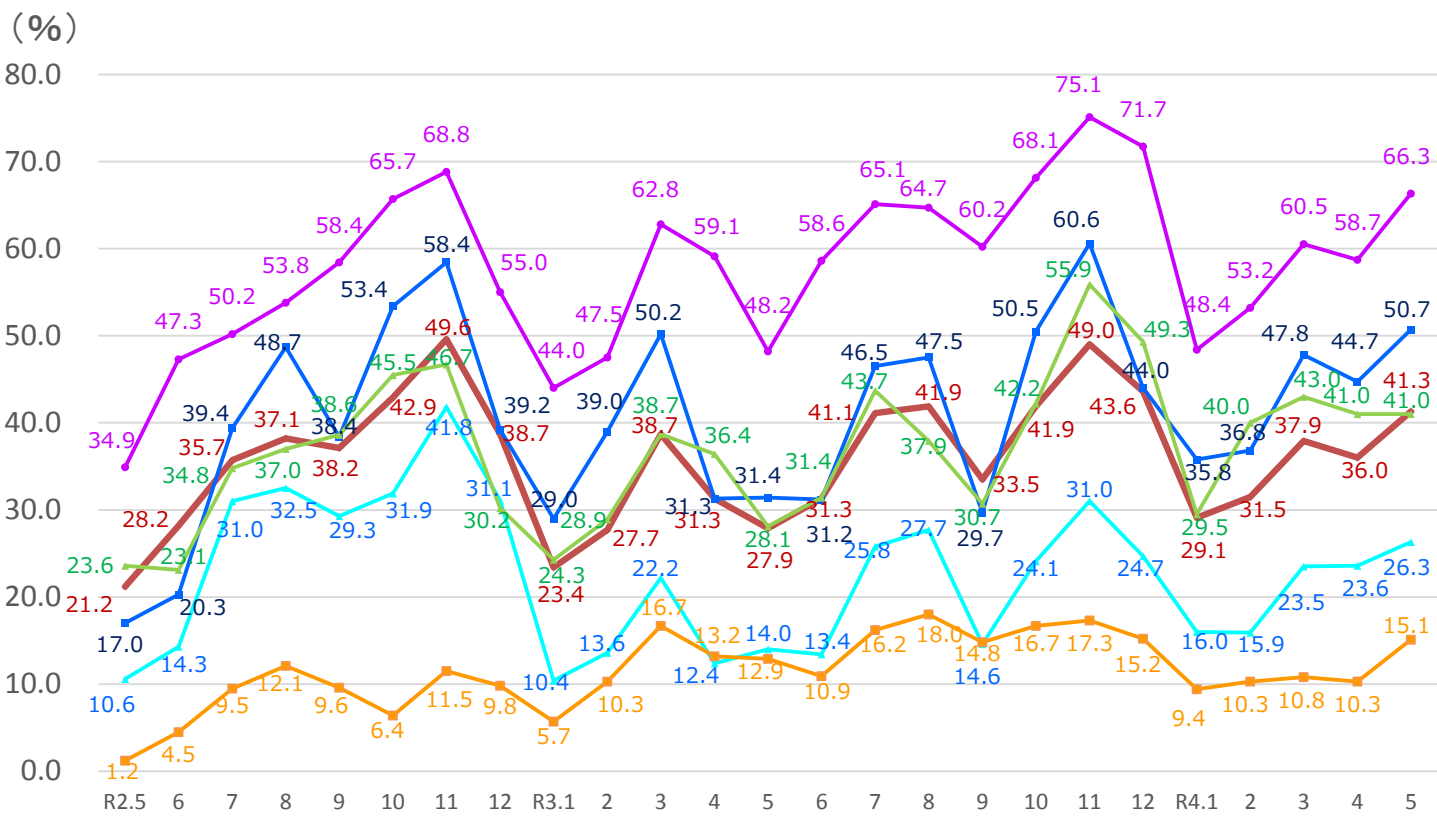


※観光庁「宿泊旅行統計調査」令和2年確定値、令和3年確定値、令和4年5月第2次速報による。 ※従業者数10人未満の施設を含む。

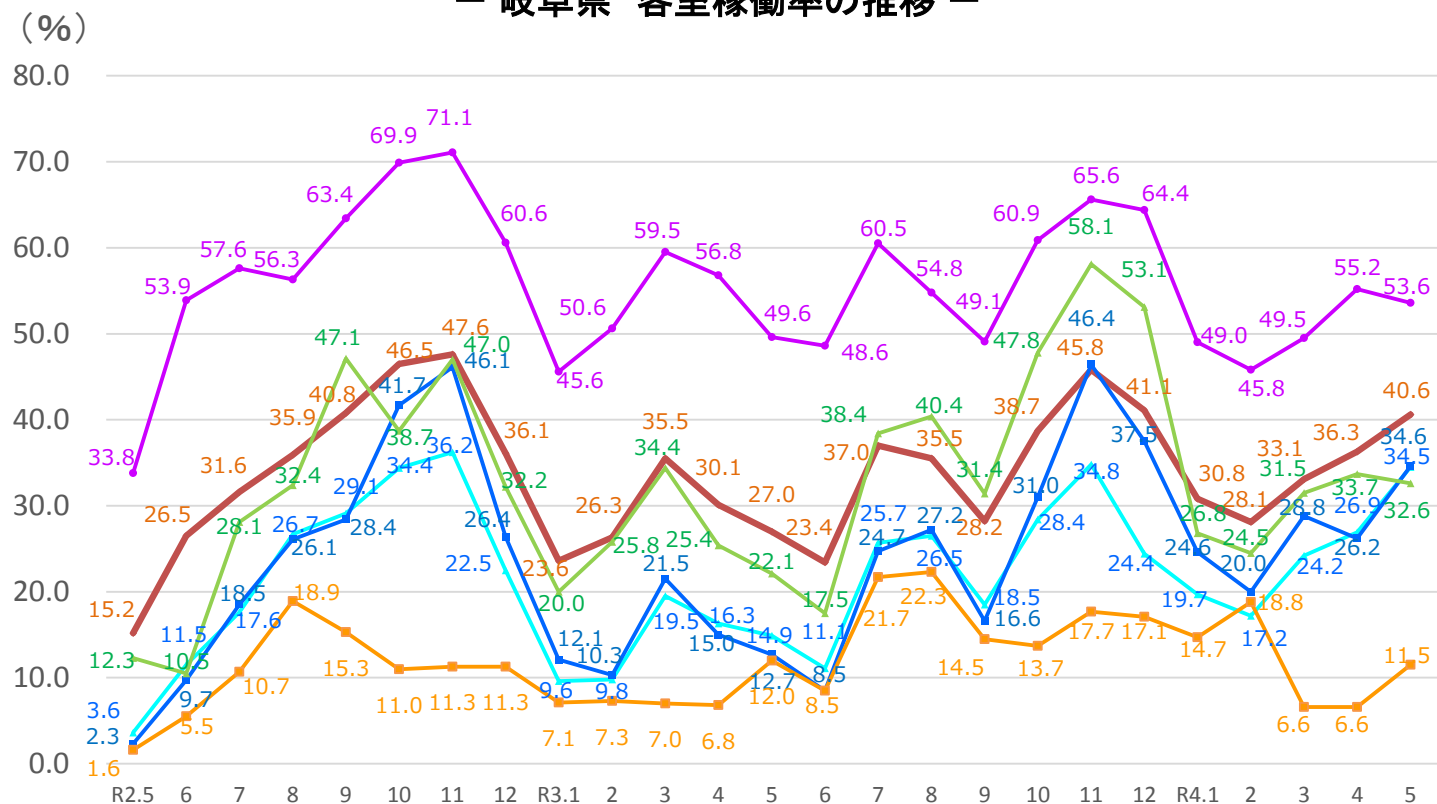


全体 旅館 リゾートホテル ビジネスホテル シティホテル 簡易宿所

### ー 福井県 客室稼働率の推移 ー



### ー 岐阜県 客室稼働率の推移 ー

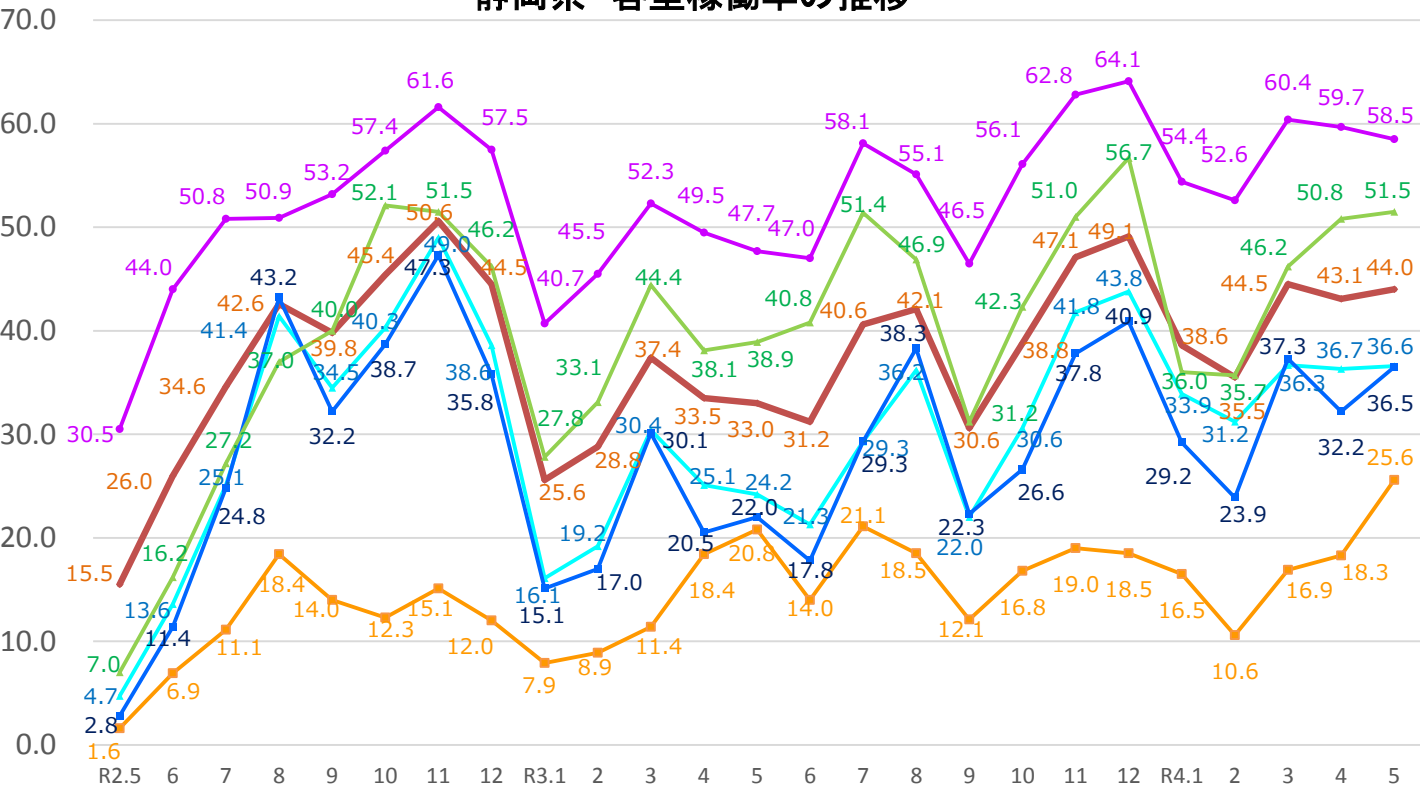


※観光庁「宿泊旅行統計調査」令和2年確定値、令和3年確定値、令和4年5月第2次速報による。 ※従業者数10人未満の施設を含む。

◆ 全体
 ◆ 旅館
 ◆ リゾートホテル
 ◆ ビジネスホテル
 ◆ シティホテル
 ◆ 簡易宿所

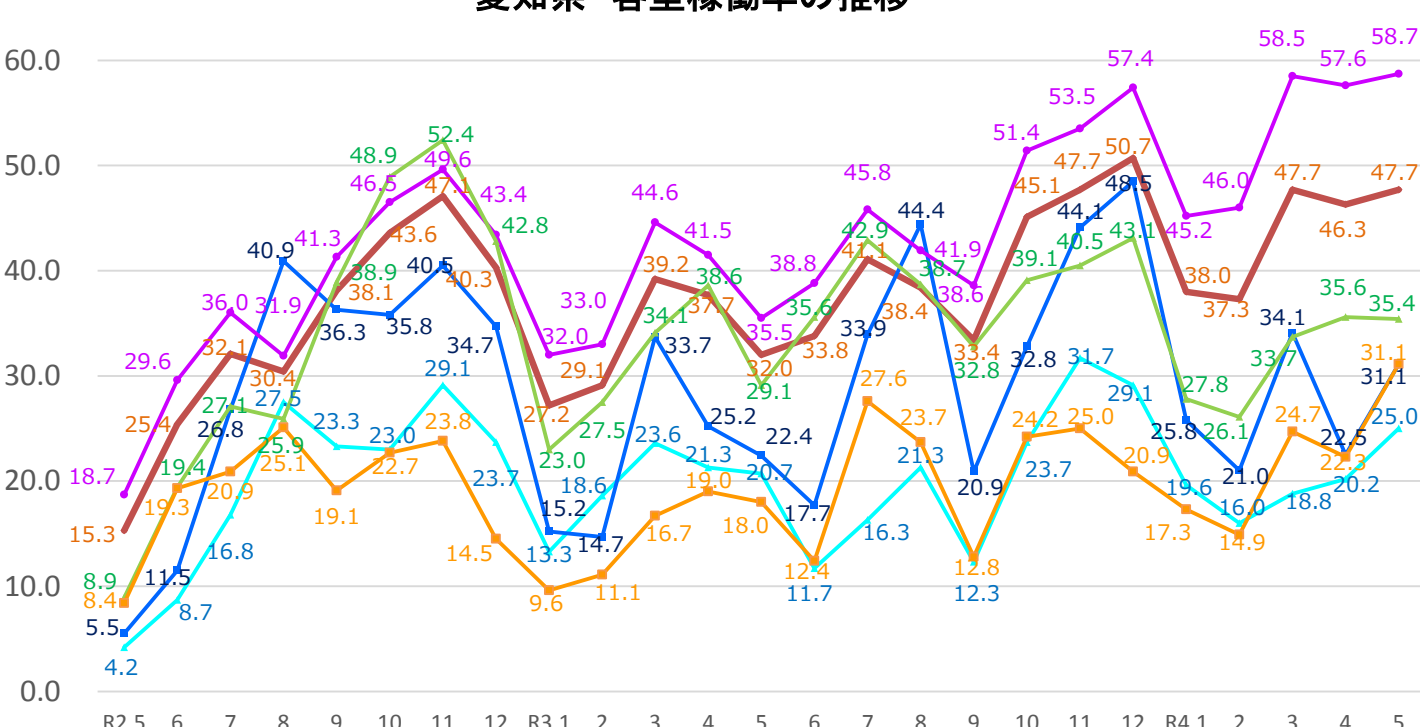
(%)

### － 静岡県 客室稼働率の推移 －



(%)

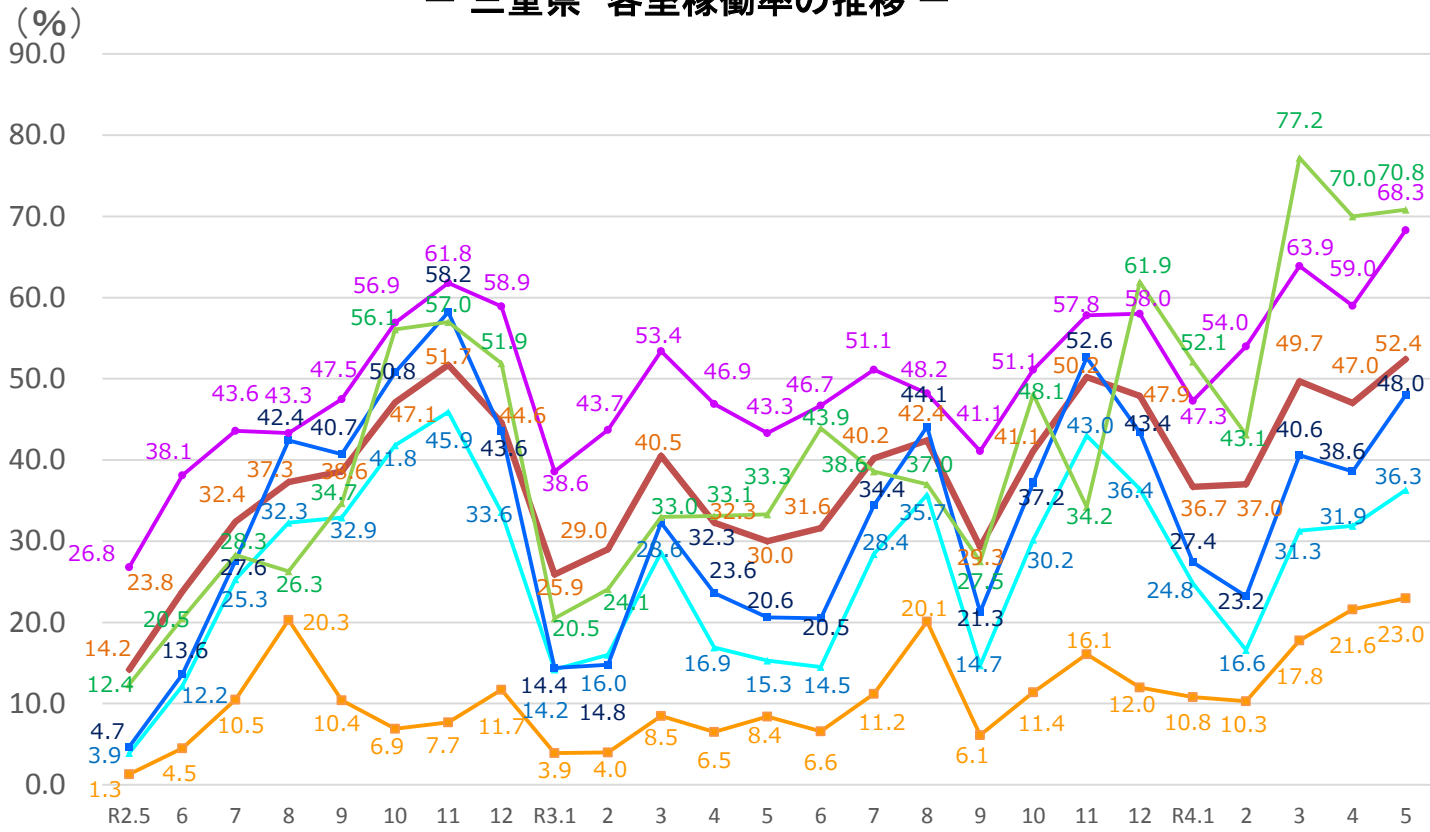
### － 愛知県 客室稼働率の推移 －



※観光庁「宿泊旅行統計調査」令和2年確定値、令和3年確定値、令和4年5月第2次速報による。 ※従業者数10人未満の施設を含む。

◆ 全体   
 ◆ 旅館   
 ◆ リゾートホテル   
 ◆ ビジネスホテル   
 ◆ シティホテル   
 ◆ 簡易宿所

### － 三重県 客室稼働率の推移 －

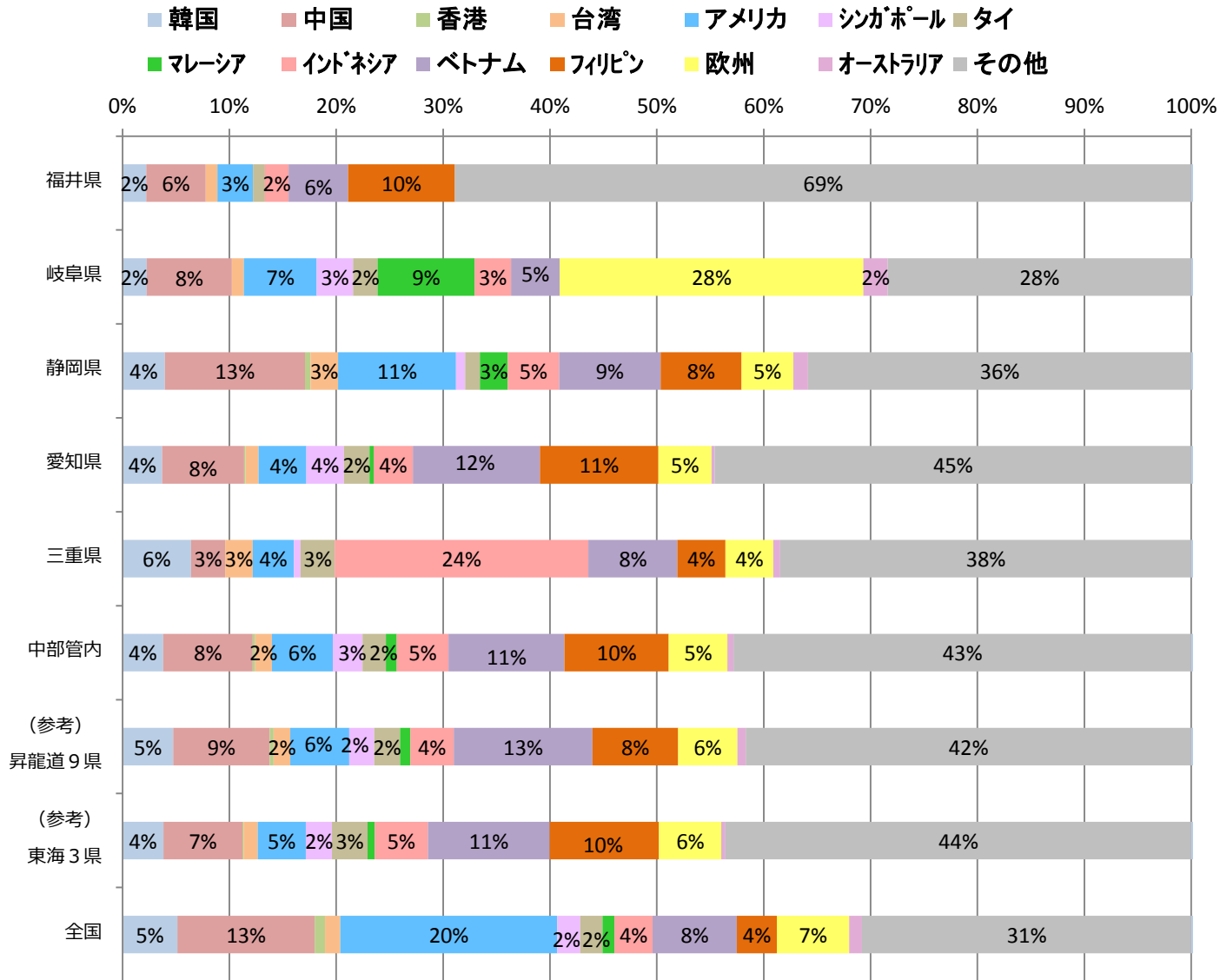


※観光庁「宿泊旅行統計調査」令和2年確定値、令和3年確定値、令和4年5月第2次速報による。   
 ※従業者数10人未満の施設を含む。

### 3. 国籍(出身地)別外国人延べ宿泊者数の割合

○中部管内では、第1位がベトナム(11%)、第2位がフィリピン(10%)、第3位が中国(8%)で、上位3カ国で全体の29%を占める。

○全国との比較においては、中部管内では、フィリピン、ベトナム、インドネシア、シンガポール、台湾の割合が高い。



※観光庁「宿泊旅行統計調査」令和4年5月第2次速報による。  
※構成比数値の2%未満は記載を省略している。

※従業者数10人以上の施設のため、合計値が一致しない場合がある。  
※欧州は、英国・フランス・ドイツ・イタリア・スペインの5カ国。

#### (参考) 令和4年6月の第1次速報

○令和4年6月の全国の延べ宿泊者数(全体)は、3,451万人泊で、2019年同月比-24.7% (前年同月比+73.4%)であった。そのうち、日本人延べ宿泊者数は、3,385万人泊で、2019年同月比-6.5% (前年同月比+72.2%)、外国人延べ宿泊者数は、66万人泊で2019年同月比-93.1% (前年同月比+168.4%)となり、延べ宿泊者全体に占める外国人宿泊者の割合は1.9%であった。

※ 令和4年6月の第1次速報には県別データは公表されていない。

(参考) 観光庁発表URL [https://www.mlit.go.jp/kankocho/news02\\_000479.html](https://www.mlit.go.jp/kankocho/news02_000479.html)