

中部運輸局観光部

令和4年11月18日  
定例記者懇談会発表



＜お問い合わせ先＞  
中部運輸局 観光部観光企画課  
担当 松野、加藤  
TEL：052-952-8045

宿泊旅行統計調査  
令和4年8月分＜速報値＞

1. 延べ宿泊者数

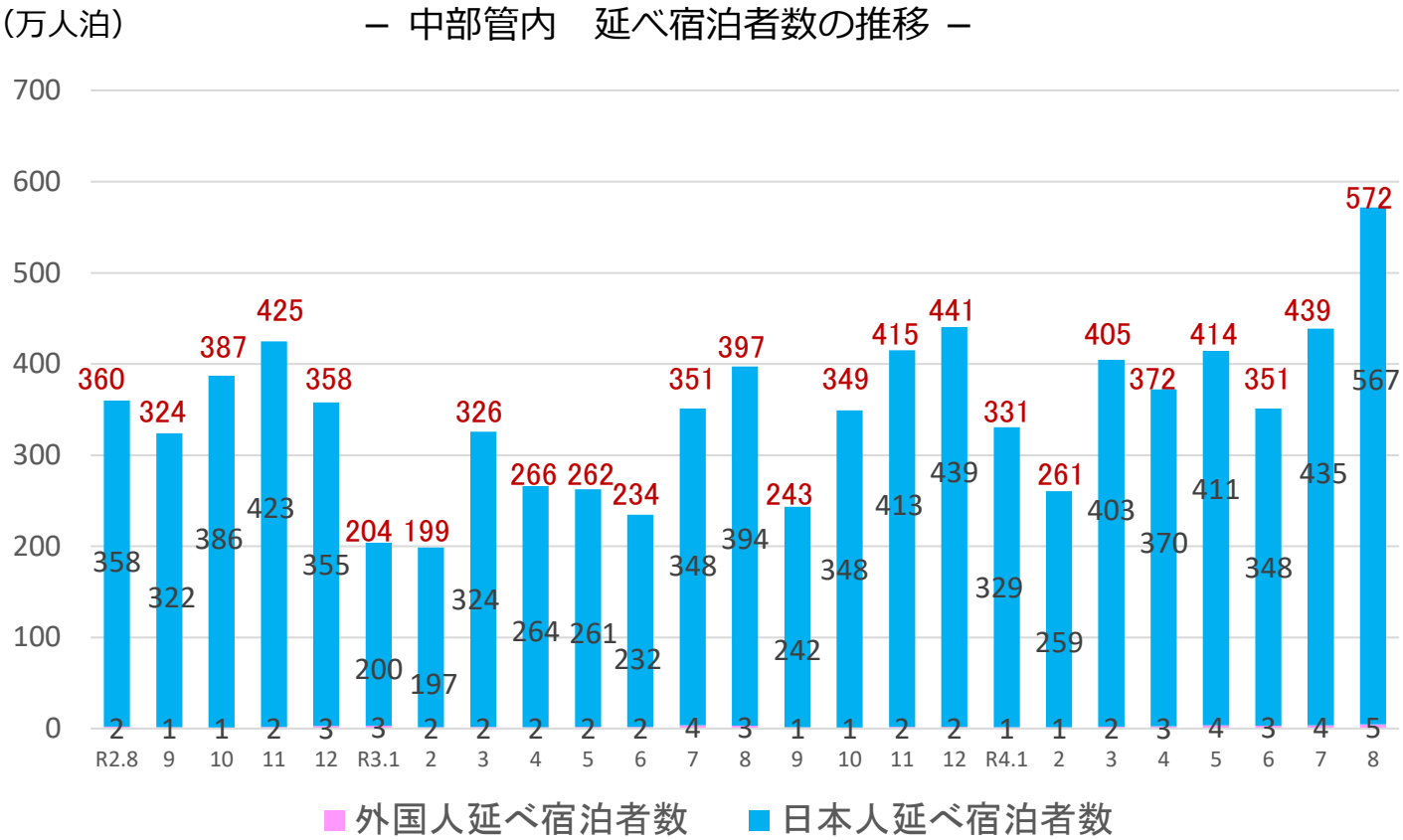
- 令和4年8月の中部管内の延べ宿泊者数(全体)は、572万人泊、2019年同月比-21.1%(前年同月比+44.0%)であった。
- そのうち日本人延べ宿泊者数は、567万人泊、2019年同月比-13.1%(前年同月比+44.0%)、外国人延べ宿泊者数は、5万人泊、2019年同月比-93.6%(前年同月比+36.5%)であった。

単位：千人泊

	延べ宿泊者数(全体)			日本人延べ宿泊者数			外国人延べ宿泊者数			(参考)外国人比率	
	2019年	令和4年	2019年	令和4年	2019年	令和4年	2019年	令和4年	2019年	令和3年	令和4年
	令和3年		同月比		同月比		同月比		同月比		
福 井 県	575	331	-42.5%	568	329	-42.1%	6	2	-75.9%	0.4%	0.5%
	281		17.6%	280		17.5%	1		42.9%		
岐 阜 県	794	657	-17.2%	675	652	-3.4%	119	6	-95.2%	2.0%	0.9%
	400		64.4%	392		66.3%	8		-28.3%		
静 岡 県	2,962	2,387	-19.4%	2,709	2,371	-12.5%	253	15	-93.9%	1.0%	0.6%
	1,653		44.4%	1,636		44.9%	16		-5.4%		
愛 知 県	1,891	1,579	-16.5%	1,578	1,559	-1.2%	312	20	-93.5%	0.7%	1.3%
	1,039		52.0%	1,032		51.1%	7		181.6%		
三 重 県	1,026	763	-25.6%	991	760	-23.3%	35	4	-89.4%	0.3%	0.5%
	598		27.6%	597		27.3%	2		124.0%		
中部管内計	7,247	5,717	-21.1%	6,522	5,671	-13.1%	725	46	-93.6%	0.9%	0.8%
	3,971		44.0%	3,937		44.0%	34		36.5%		
(参考) 昇龍道9県計	12,027	9,118	-24.2%	11,105	9,057	-18.4%	921	61	-93.4%	0.7%	0.7%
	6,286		45.1%	6,243		45.1%	43		42.8%		
(参考) 東海3県計	3,710	3,000	-19.1%	3,244	2,970	-8.4%	466	30	-93.6%	0.8%	1.0%
	2,037		47.2%	2,021		47.0%	17		76.7%		
全 国	63,234	47,450	-25.0%	53,748	46,722	-13.1%	9,486	728	-92.3%	2.0%	1.5%
	31,292		51.6%	30,679		52.3%	613		18.9%		

※観光庁「宿泊旅行統計調査」2019年確定値、令和3年確定値、令和4年8月第2次速報による。  
※従業者数10人未満の施設を含む。 ※端数処理の関係で合計値及び割合が異なることがある。

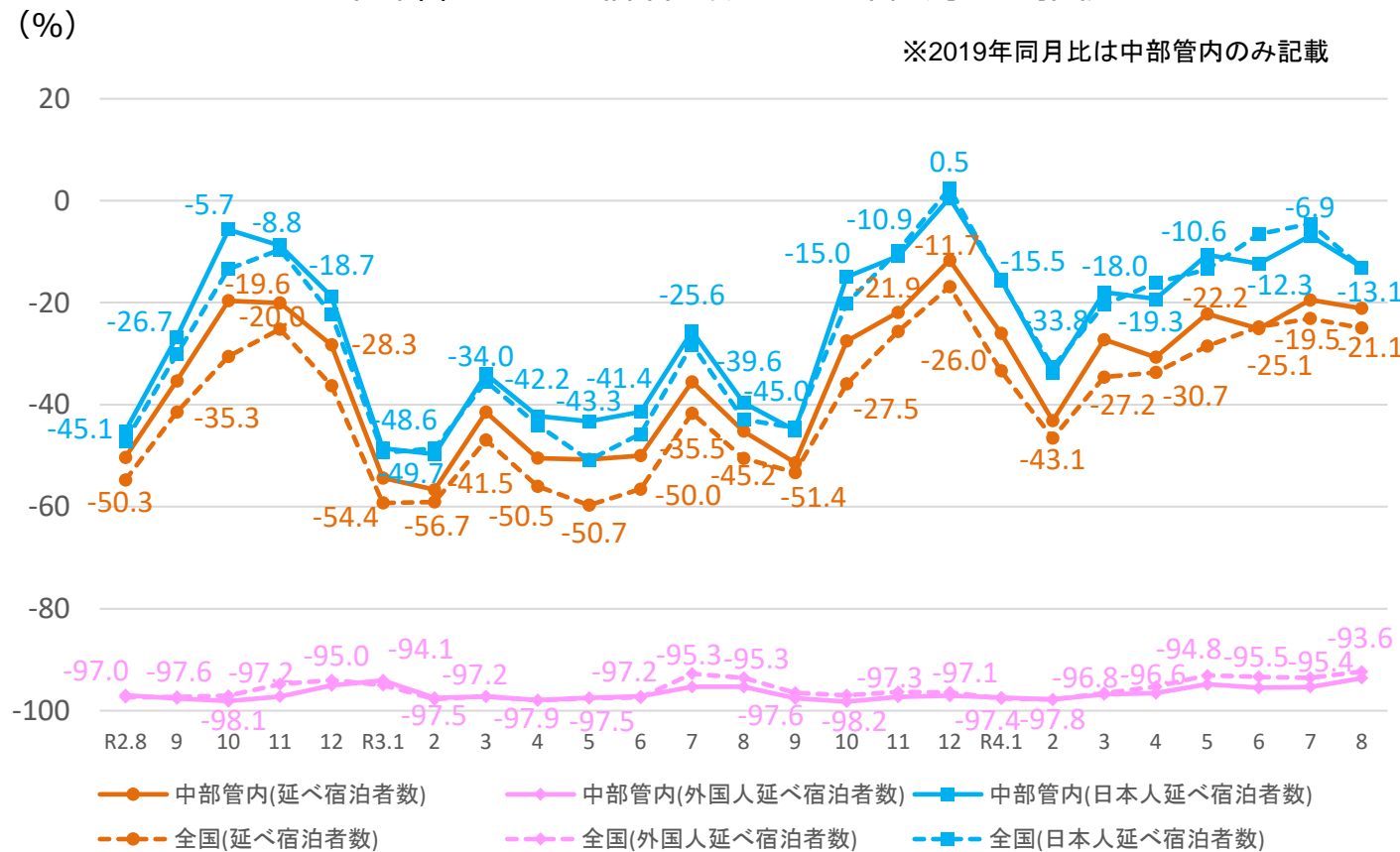
－ 中部管内 延べ宿泊者数の推移 －



※表の上の数値は、日本人及び外国人の延べ宿泊者数を合計した全体の数値である。

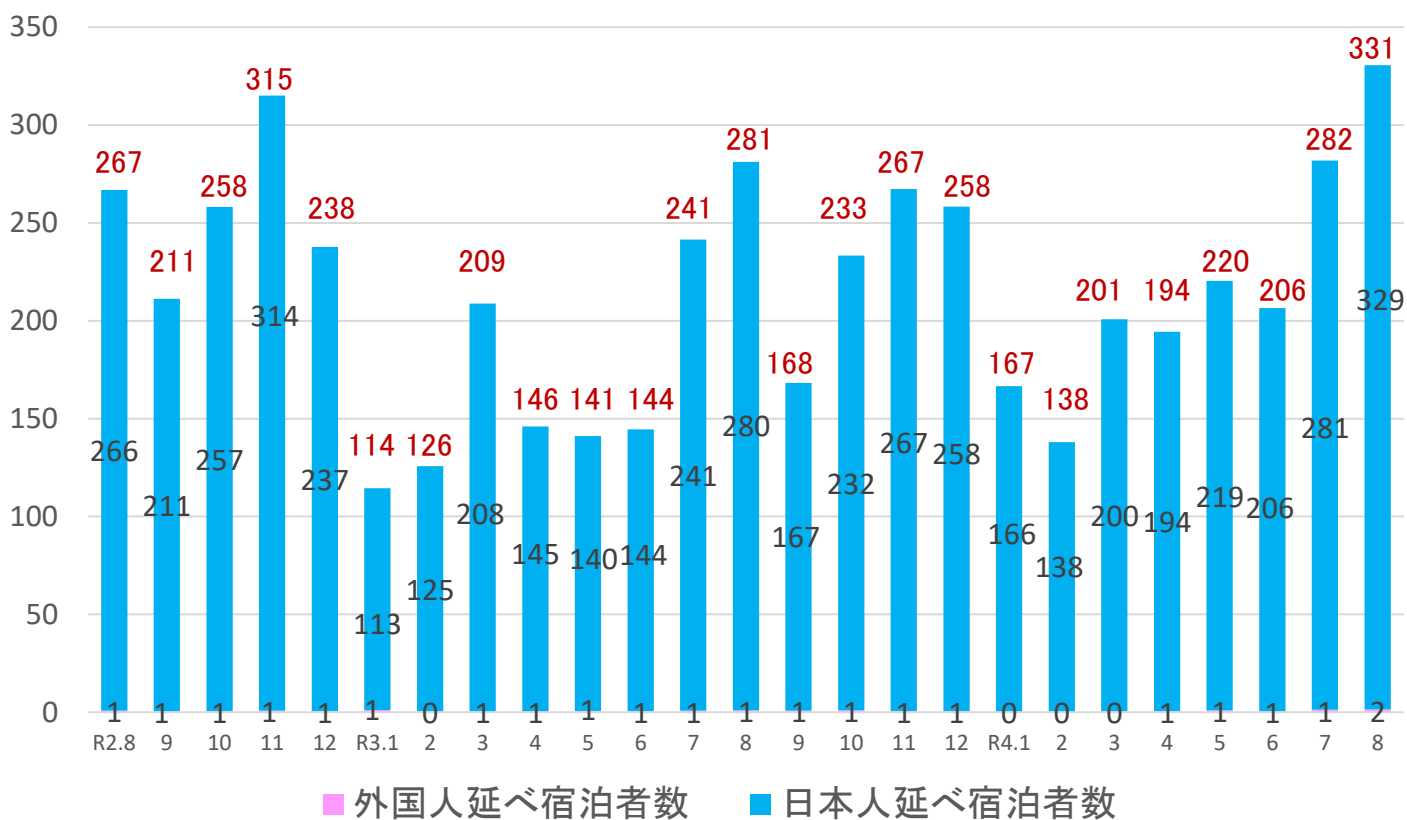
－ 中部管内 延べ宿泊者数 2019年同月比の推移 －

※2019年同月比は中部管内のみ記載



(千人泊)

－ 福井県 延べ宿泊者数の推移 －

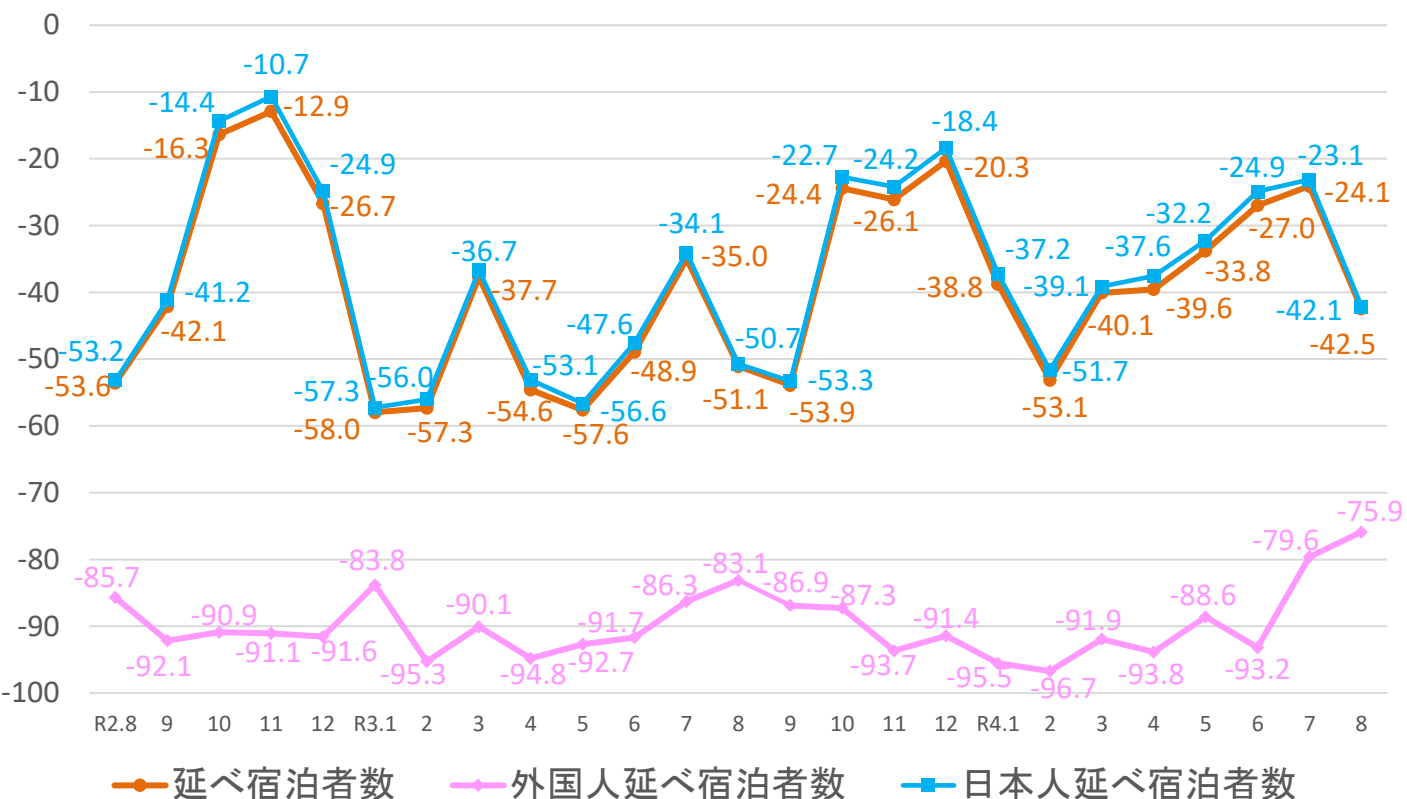


■ 外国人延べ宿泊者数 ■ 日本人延べ宿泊者数

※表の上の数値は、日本人及び外国人の延べ宿泊者数を合計した全体の数値である。

(%)

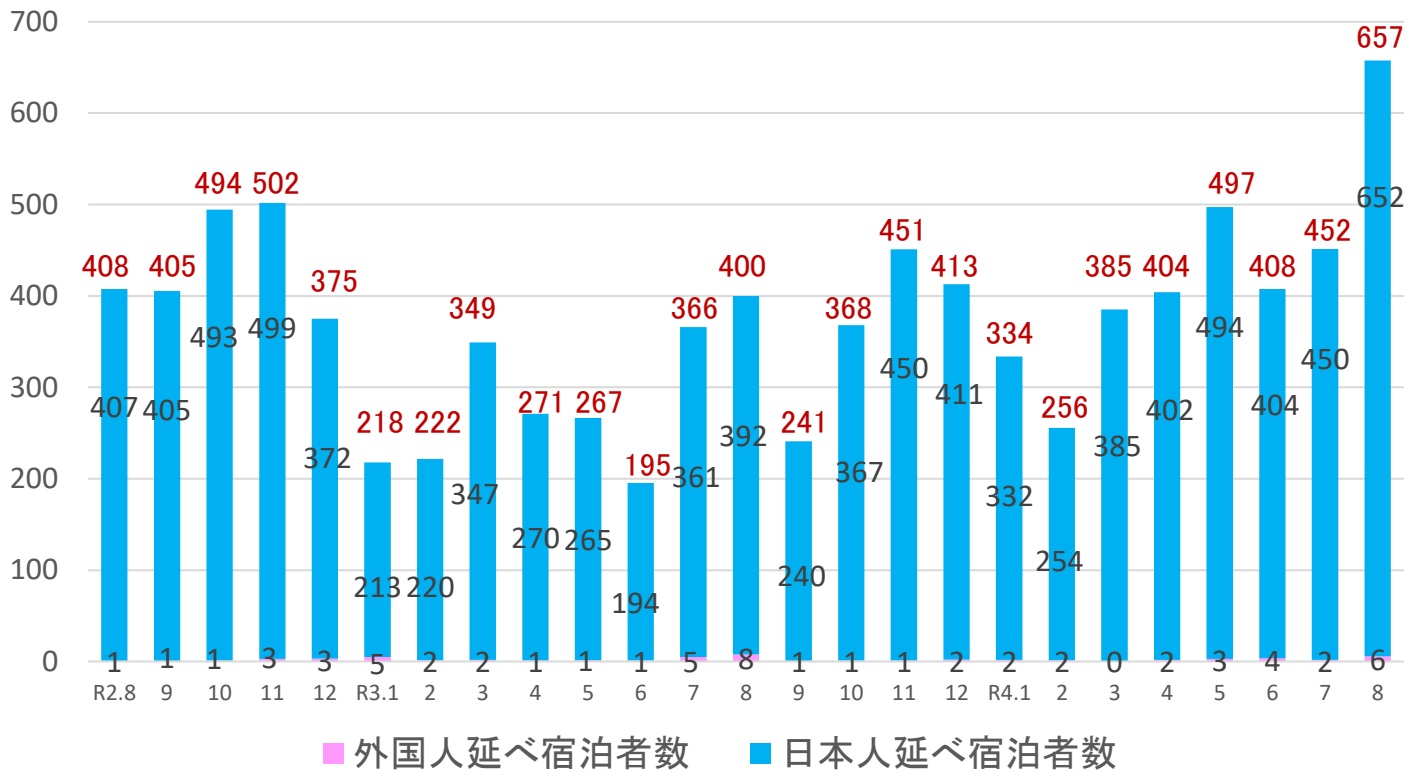
－ 福井県 延べ宿泊者数 2019年同月比の推移 －



— 延べ宿泊者数 — 外国人延べ宿泊者数 — 日本人延べ宿泊者数

(千人泊)

－ 岐阜県 延べ宿泊者数の推移 －

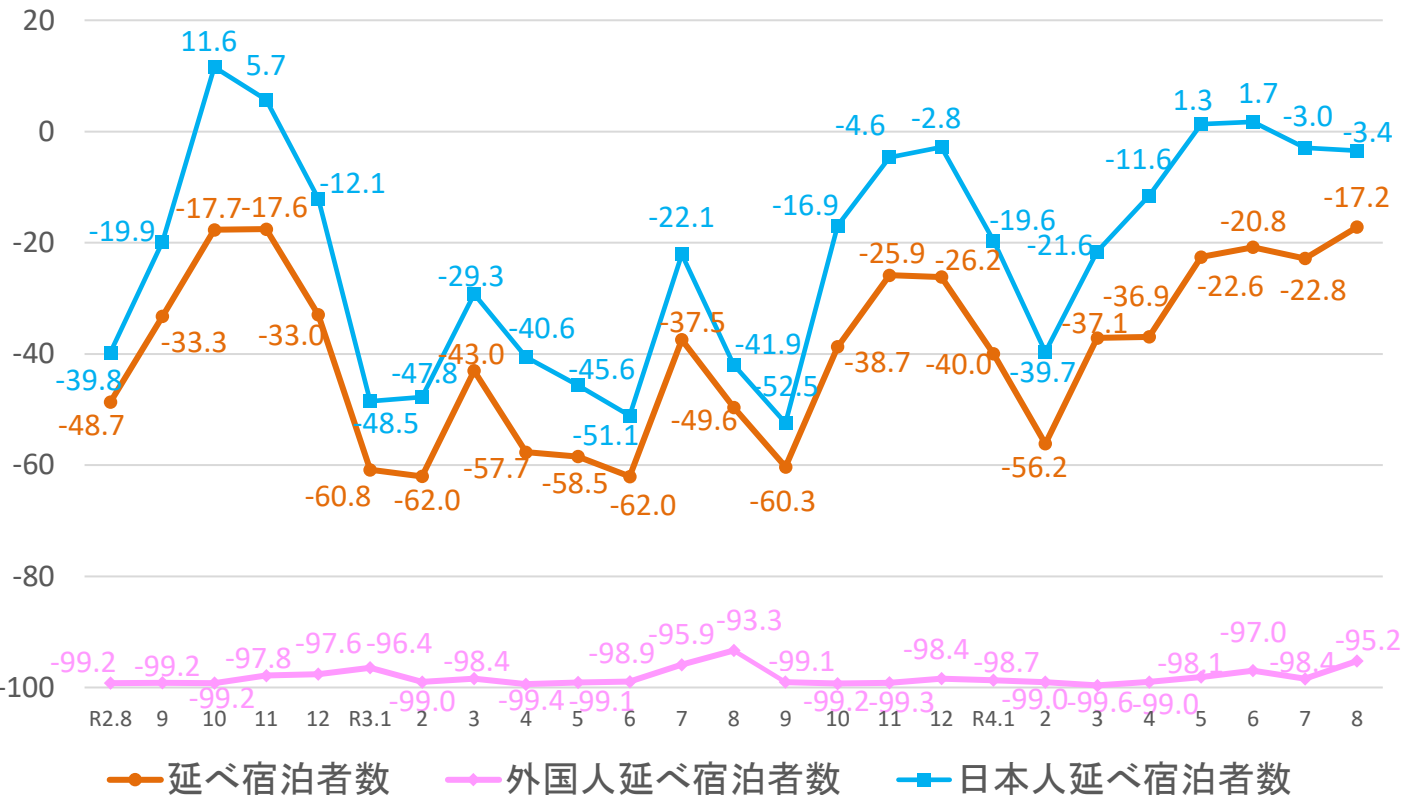


■ 外国人延べ宿泊者数 ■ 日本人延べ宿泊者数

※表の上の数値は、日本人及び外国人の延べ宿泊者数を合計した全体の数値である。

(%)

－ 岐阜県 延べ宿泊者数 2019年同月比の推移 －

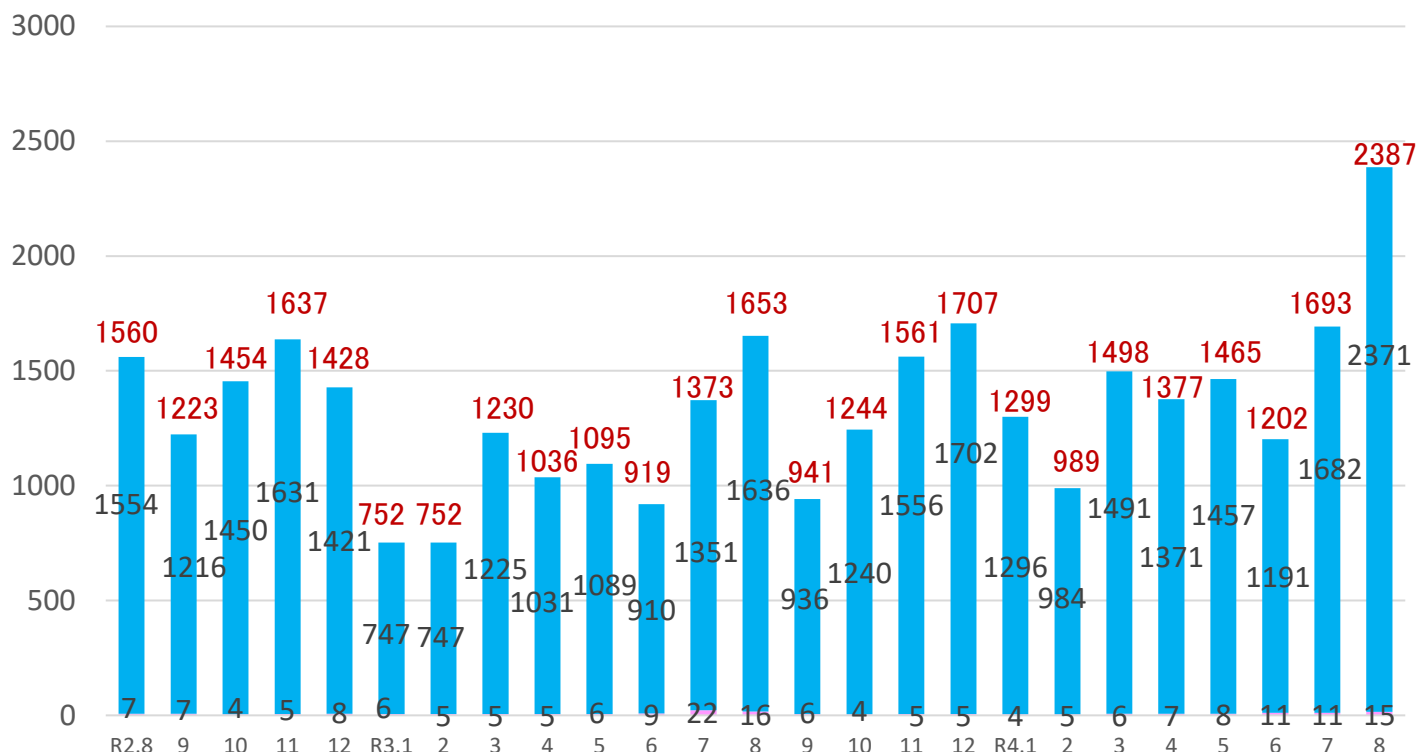


● 延べ宿泊者数 ● 外国人延べ宿泊者数 ■ 日本人延べ宿泊者数

※観光庁「宿泊旅行統計調査」2019年確定値、令和2年確定値、令和3年確定値、令和4年8月第2次速報による。 ※従業者数10人未満の施設を含む。

静岡県 延べ宿泊者数の推移

(千人泊)

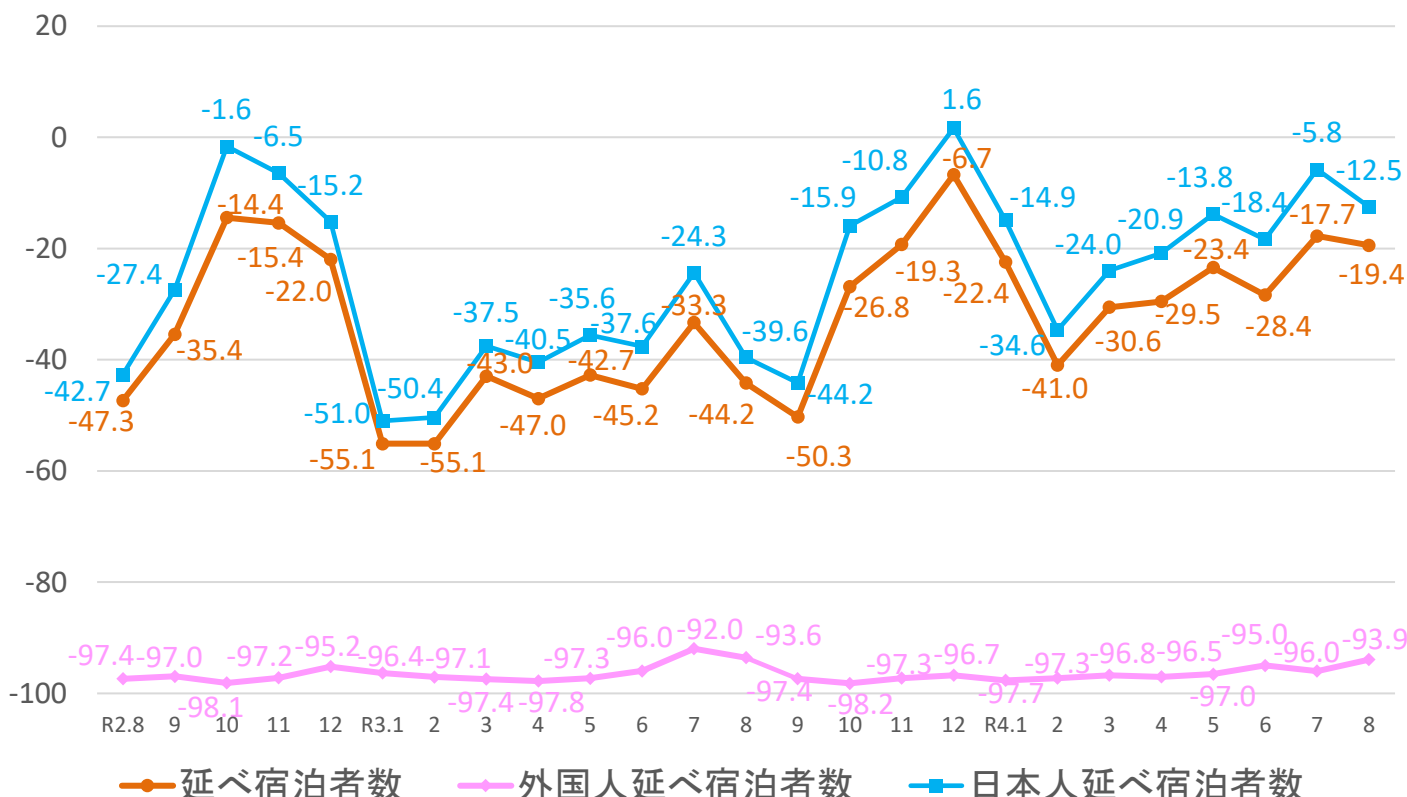


外国人延べ宿泊者数 (pink square) 日本人延べ宿泊者数 (blue square)

※表の上の数値は、日本人及び外国人の延べ宿泊者数を合計した全体の数値である。

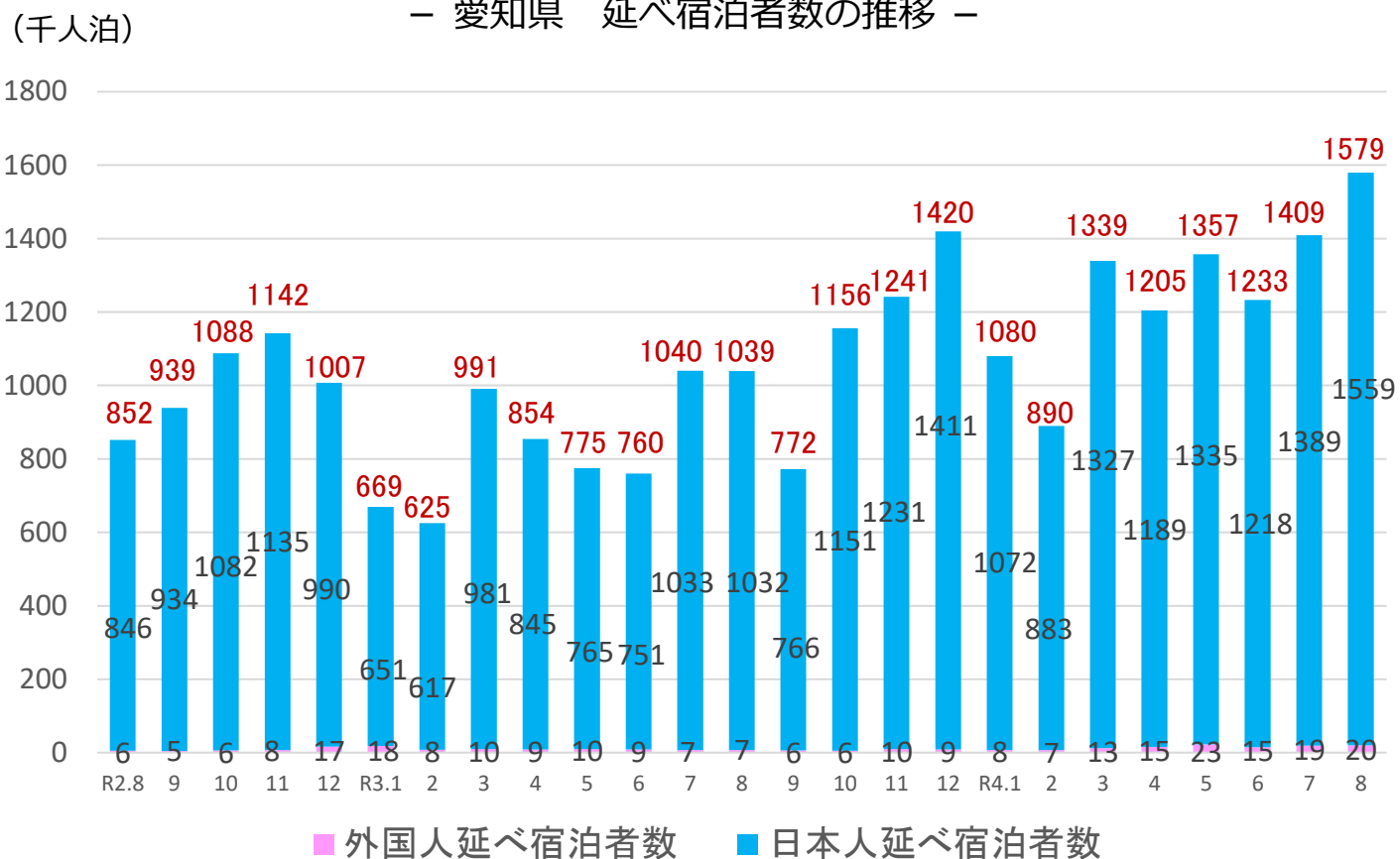
静岡県 延べ宿泊者数 2019年同月比の推移

(%)



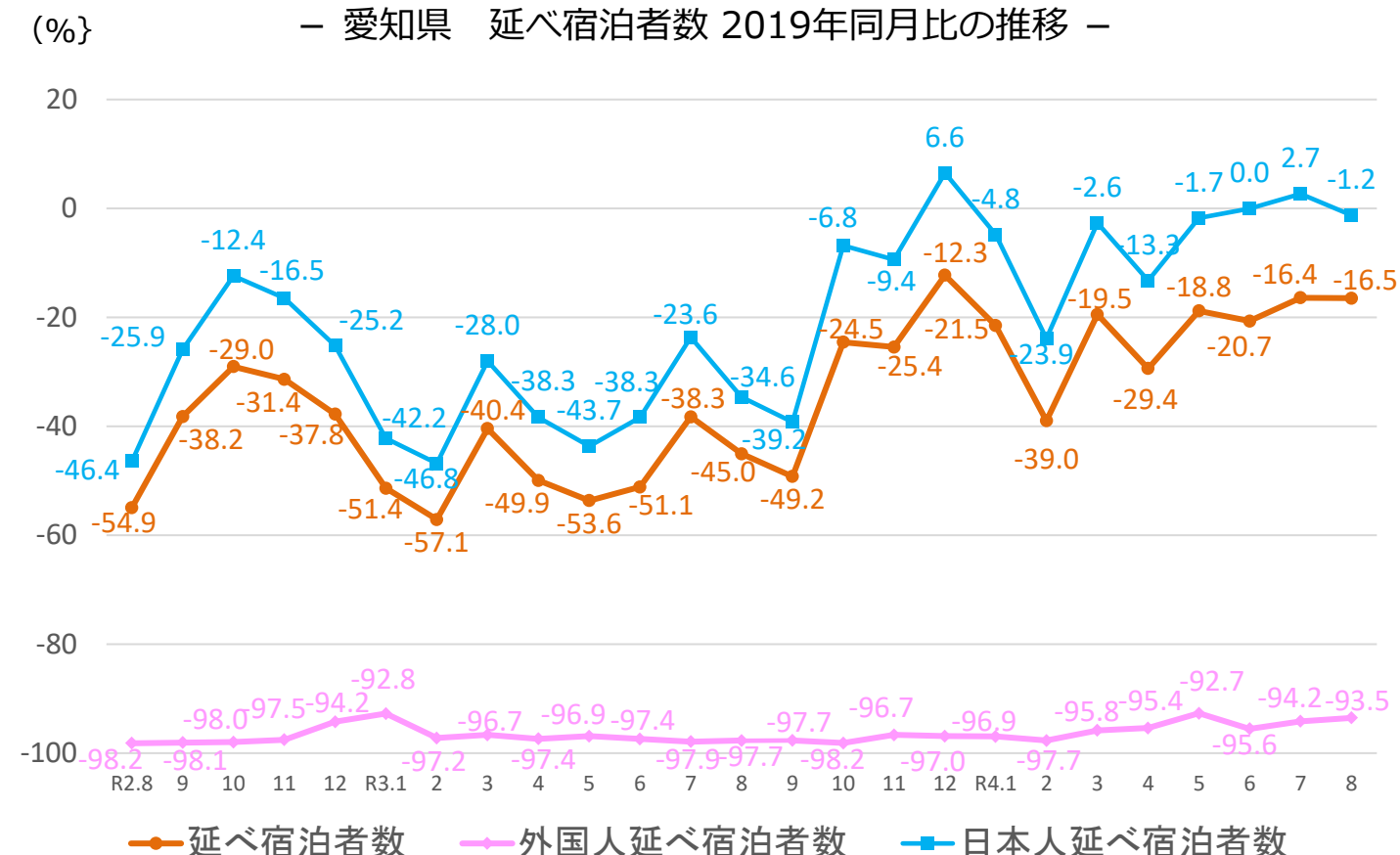
延べ宿泊者数 (orange line) 外国人延べ宿泊者数 (pink line) 日本人延べ宿泊者数 (blue line)

－ 愛知県 延べ宿泊者数の推移 －



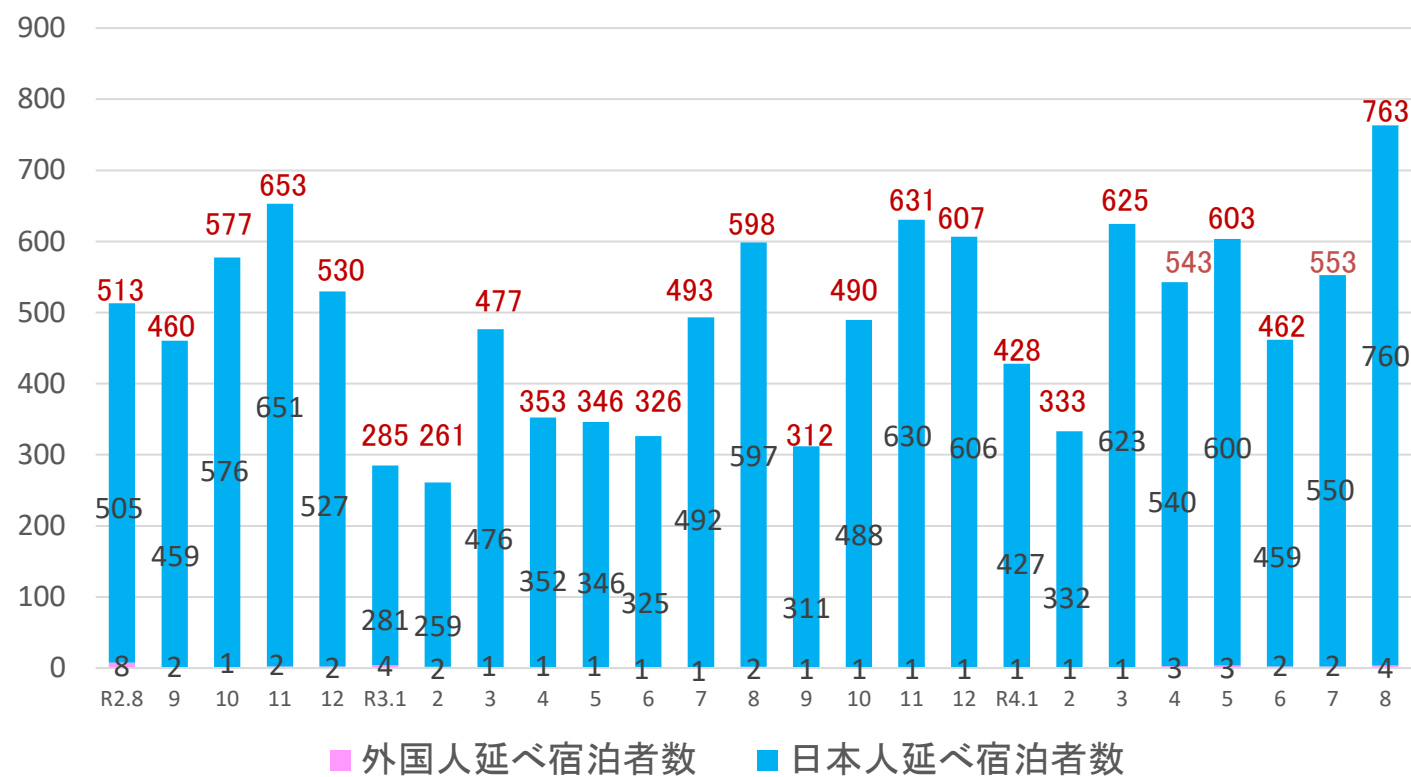
※表の上の数値は、日本人及び外国人の延べ宿泊者数を合計した全体の数値である。

－ 愛知県 延べ宿泊者数 2019年同月比の推移 －



(千人泊)

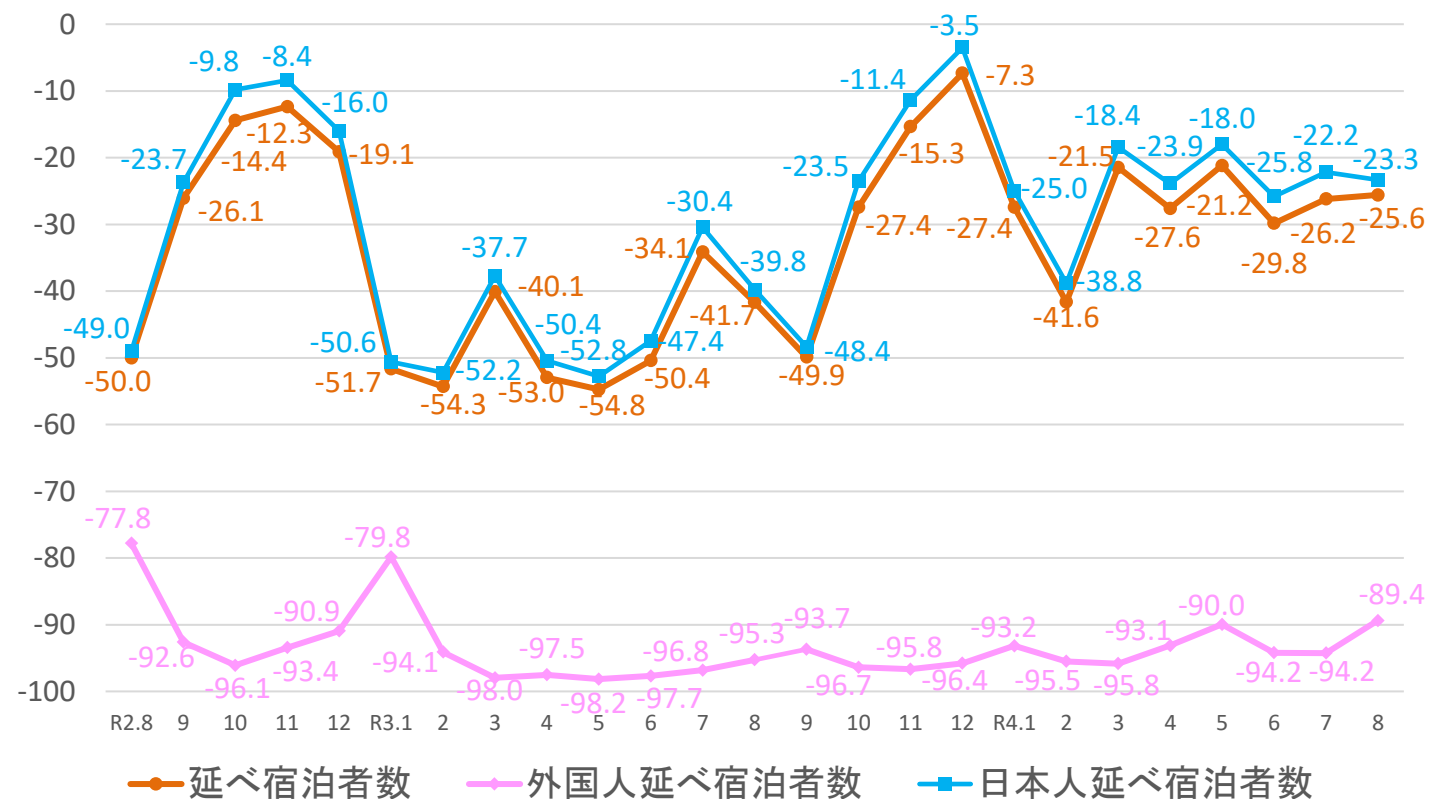
－ 三重県 延べ宿泊者数の推移 －



※表の上の数値は、日本人及び外国人の延べ宿泊者数を合計した全体の数値である。

(%)

－ 三重県 延べ宿泊者数 2019年同月比の推移 －



※観光庁「宿泊旅行統計調査」2019年確定値、令和2年確定値、令和3年確定値、令和4年8月第2次速報による。 ※従業者数10人未満の施設を含む。



## 2. 客室稼働率

○中部管内の客室稼働率は、**全体**で**54.3%**であった。宿泊施設のタイプ別では、**旅館**で**46.3%**、**リゾートホテル**で**57.7%**、**ビジネスホテル**で**64.5%**、**シティホテル**で**47.1%**、**簡易宿所**で**32.0%**であった。

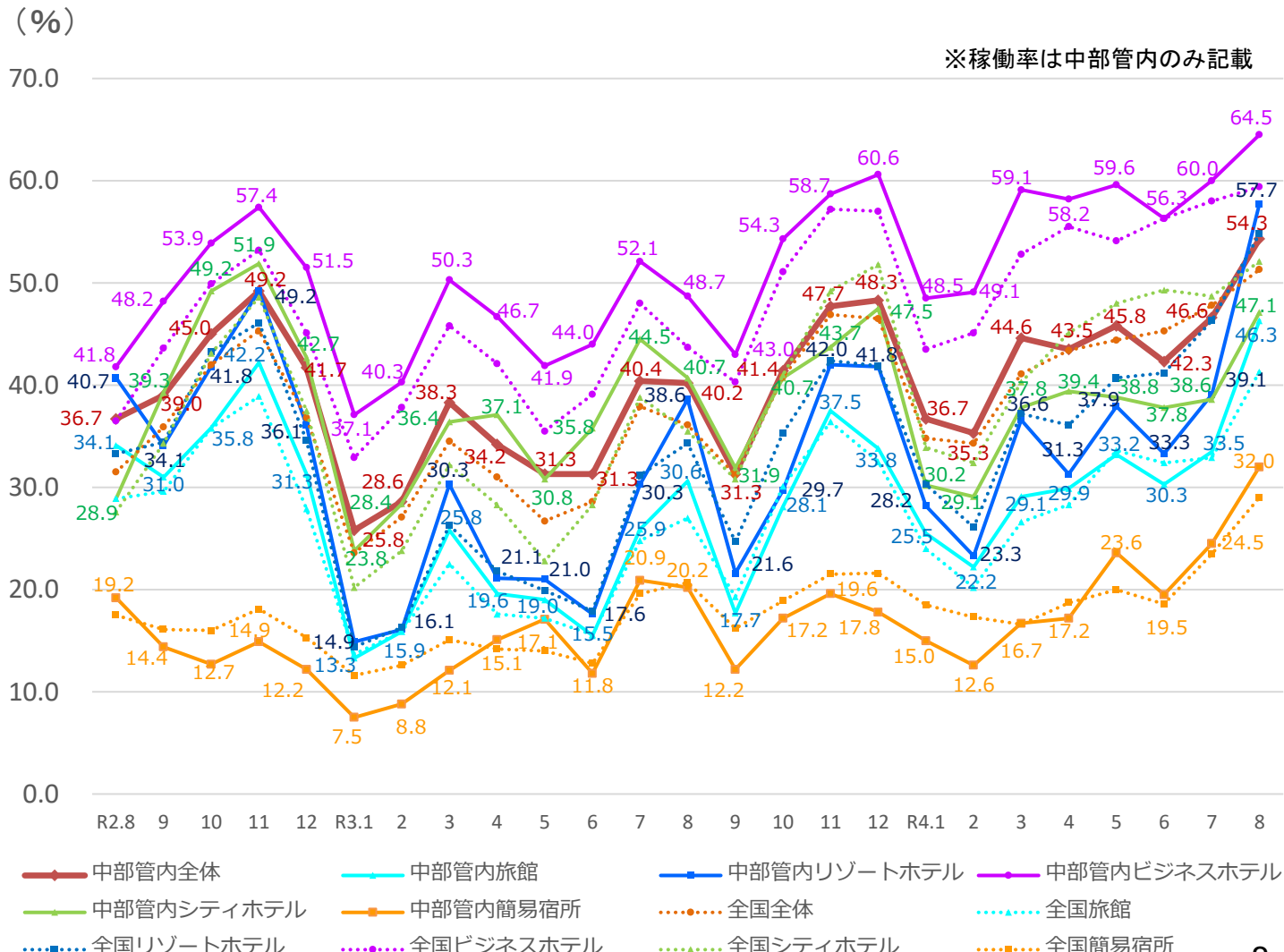
### －令和4年8月 客室稼働率（第2次速報）－

	全体			旅館			リゾートホテル			ビジネスホテル			シティホテル			簡易宿所		
	稼働率 (%)	順位	2019年	稼働率 (%)	順位	2019年	稼働率 (%)	順位	2019年	稼働率 (%)	順位	2019年	稼働率 (%)	順位	2019年	稼働率 (%)	順位	2019年
			同月差			同月差			同月差			同月差			同月差			同月差
福井県	50.2	32	-13.7 8.3	35.2	38	-20.1 7.5	70.7	4	-5.3 23.2	72.0	7	-9.4 7.3	54.5	37	-24.8 16.6	27.8	24	-4.5 9.8
岐阜県	51.7	23	-14.5 16.2	44.4	16	-11.1 17.9	50.9	25	-6.6 23.7	65.2	18	-18.2 10.4	57.9	30	-24.1 17.5	26.3	31	-16.4 4.0
静岡県	57.7	9	-16.1 15.6	56.4	2	-9.0 20.2	58.9	18	-17.4 20.6	67.6	13	-15.3 12.5	61.5	24	-23.1 14.6	32.0	13	-18.9 13.5
愛知県	52.0	22	-20.3 13.6	31.6	42	-8.2 10.3	51.7	24	-12.1 7.3	61.7	28	-15.7 19.8	40.0	45	-37.0 1.3	36.5	5	-21.0 12.8
三重県	56.5	11	-7.9 14.1	46.1	12	-10.3 10.4	59.5	16	-8.5 15.4	65.0	19	-9.3 16.8	78.4	2	1.5 41.4	31.4	14	3.6 11.3
中部管内	54.3	-	-16.1 14.1	46.3	-	-10.6 15.7	57.7	-	-13.4 19.1	64.5	-	-14.9 15.8	47.1	-	-31.6 6.4	32.0	-	-13.7 11.8
全国	51.3	-	-18.1 15.2	41.3	-	-9.1 14.3	54.8	-	-16.1 20.5	59.4	-	-20.2 15.7	52.1	-	-30.9 16.6	29.0	-	-16.0 8.3

(中欄の順位は都道府県順位)

※観光庁「宿泊旅行統計調査」2019年確定値、令和3年確定値、令和4年8月第2次速報による。  
※従業者数10人未満の施設を含む。

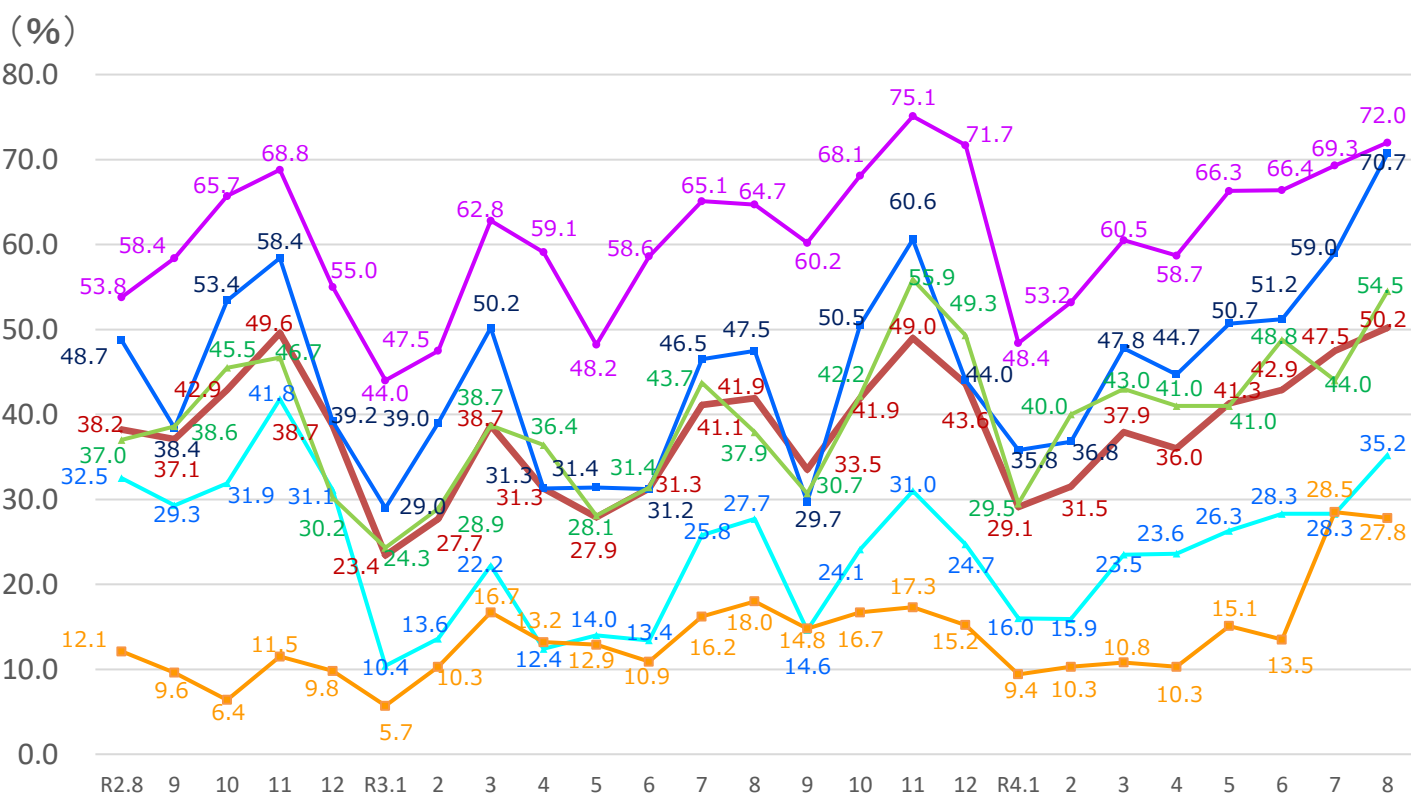
### － 中部管内 客室稼働率の推移 －



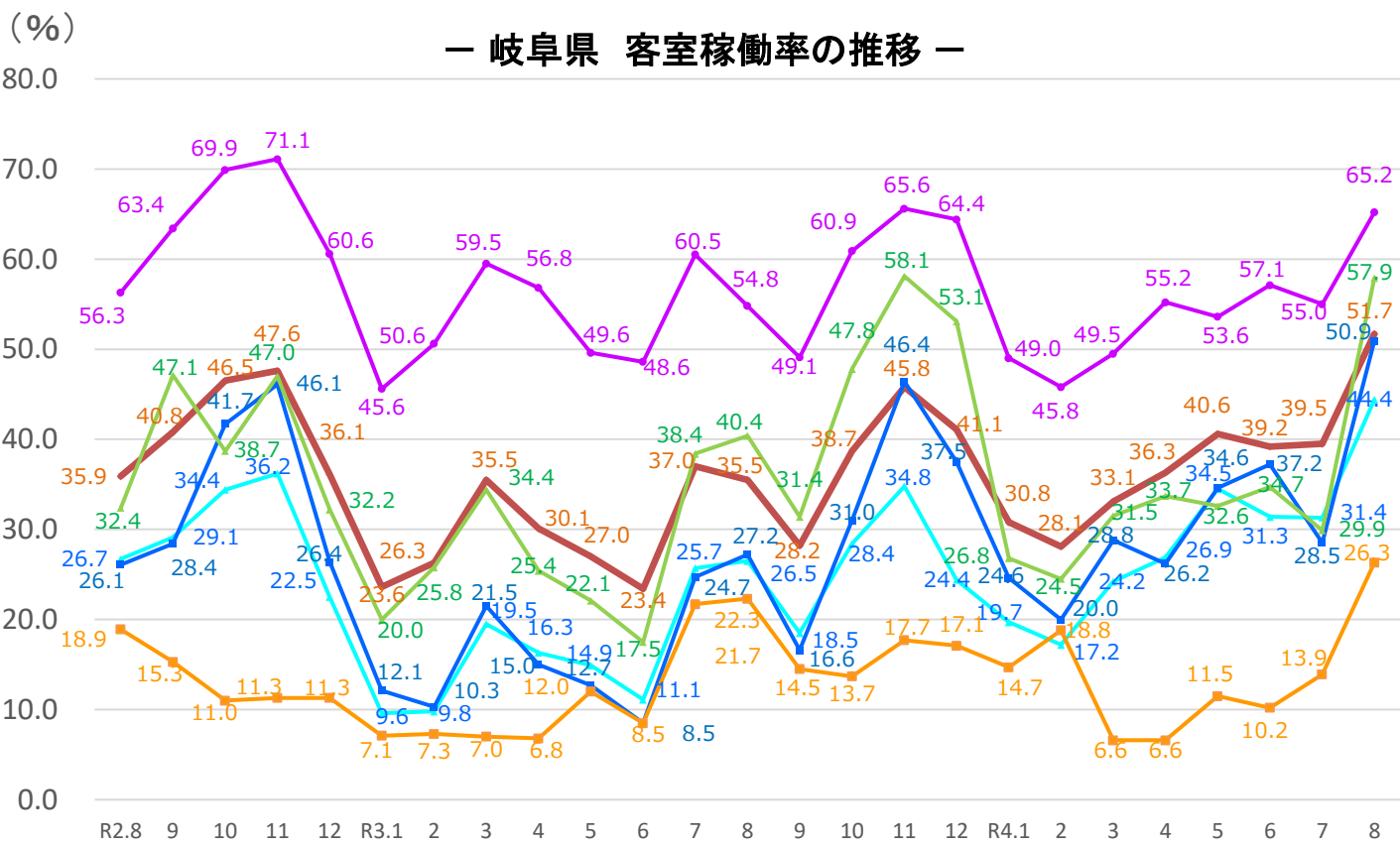


全体 旅館 リゾートホテル ビジネスホテル シティホテル 簡易宿所

### ー 福井県 客室稼働率の推移 ー



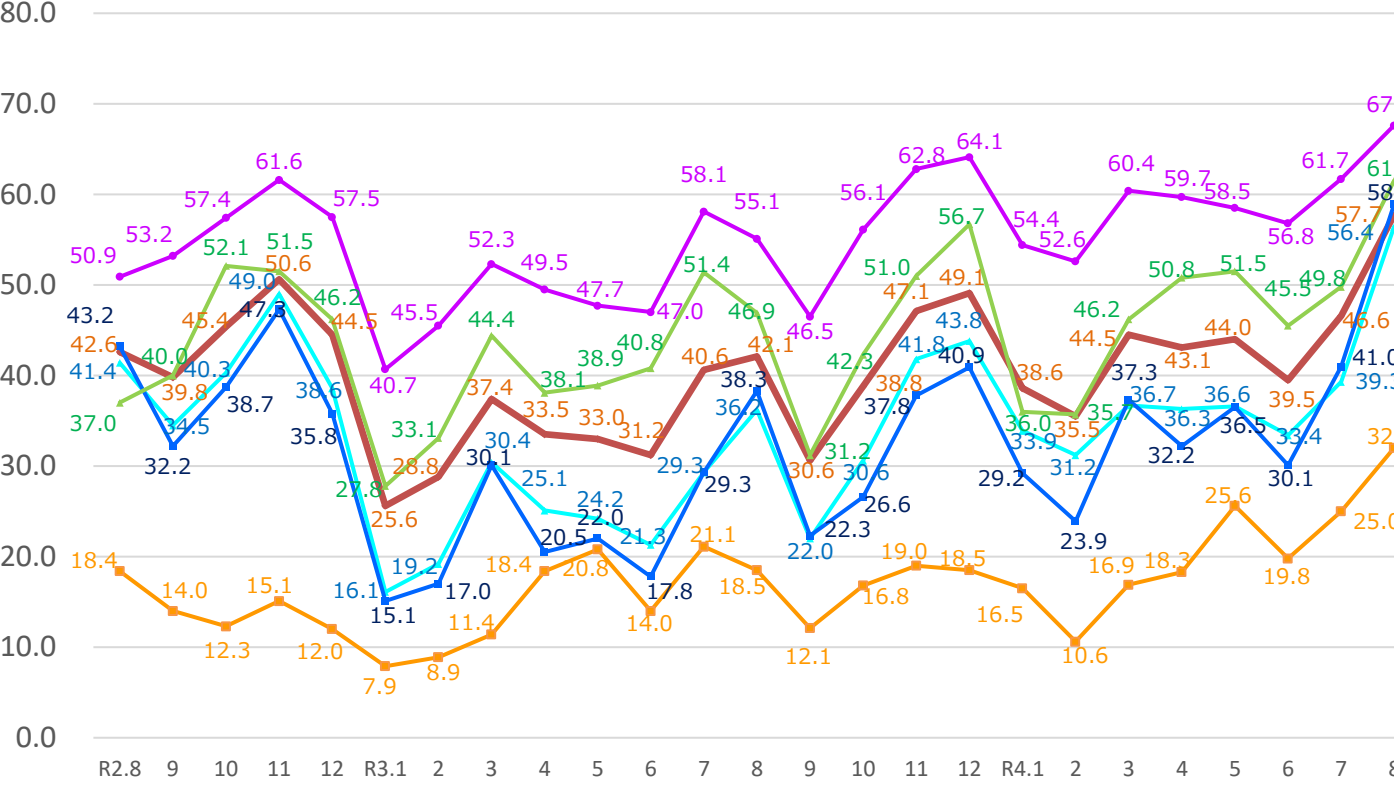
### ー 岐阜県 客室稼働率の推移 ー



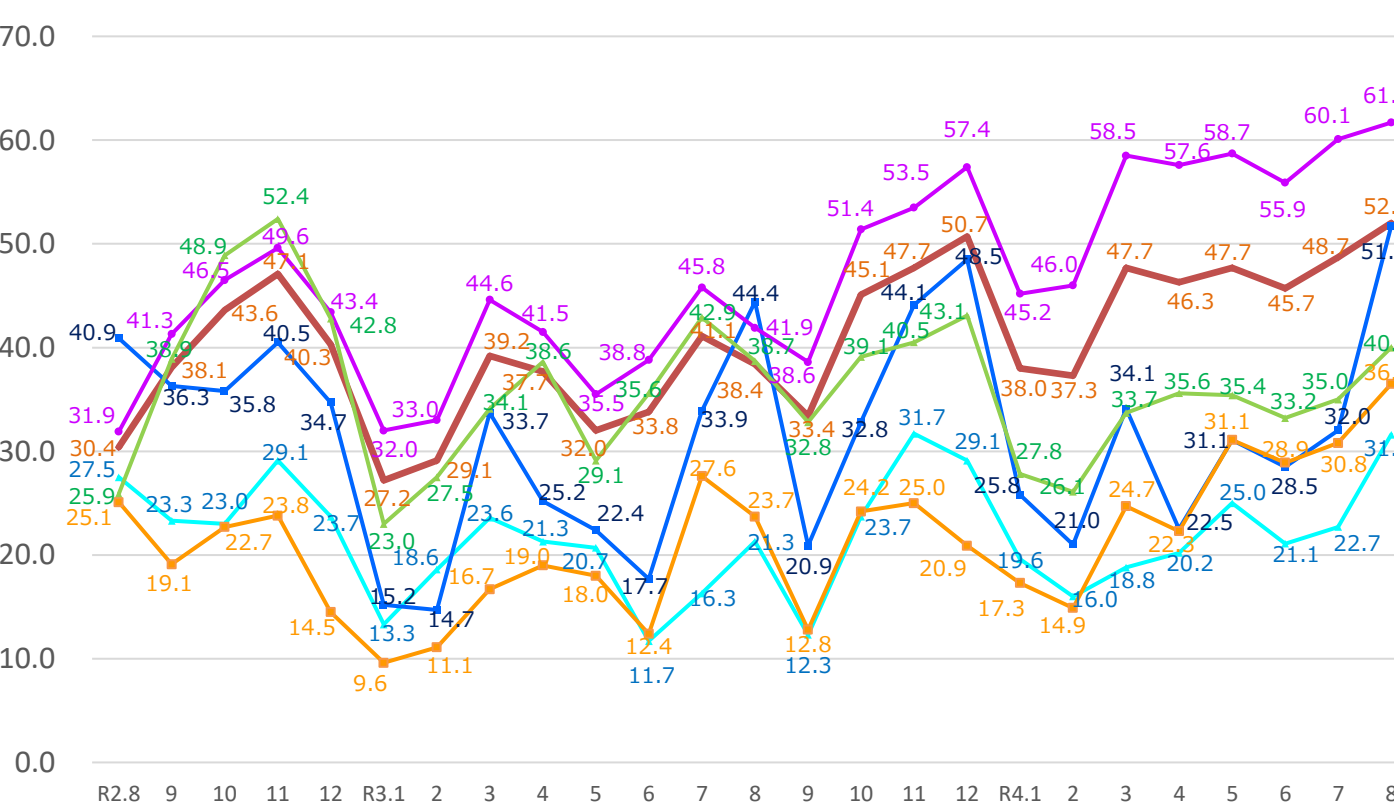
※観光庁「宿泊旅行統計調査」令和2年確定値、令和3年確定値、令和4年8月第2次速報による。 ※従業者数10人未満の施設を含む。

◆ 全体
 ◆ 旅館
 ◆ リゾートホテル
 ◆ ビジネスホテル
 ◆ シティホテル
 ◆ 簡易宿所

(%) **— 静岡県 客室稼働率の推移 —**



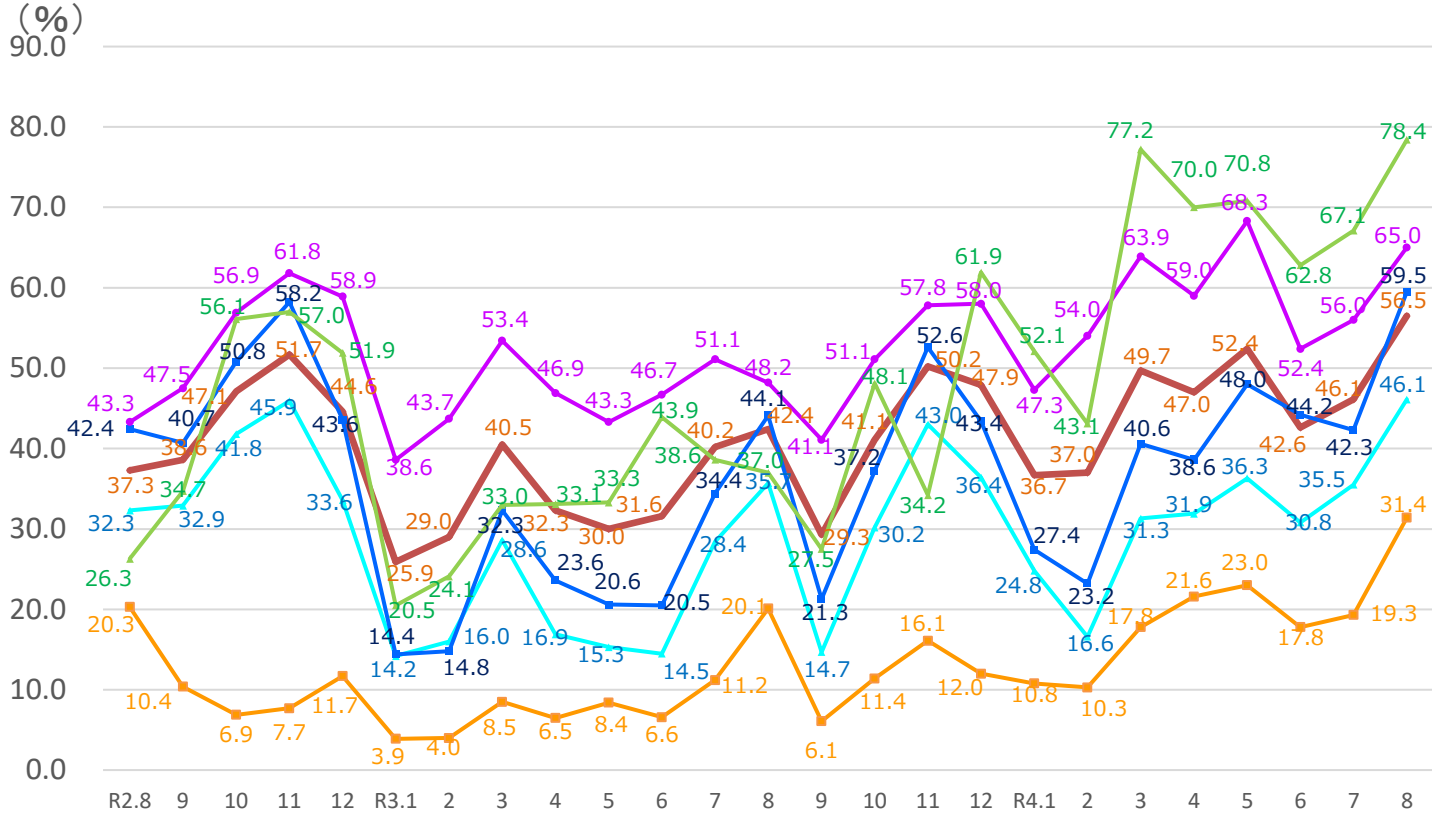
(%) **— 愛知県 客室稼働率の推移 —**



※観光庁「宿泊旅行統計調査」令和2年確定値、令和3年確定値、令和4年8月第2次速報による。 ※従業者数10人未満の施設を含む。

◆ 全体   
 ◆ 旅館   
 ◆ リゾートホテル   
 ◆ ビジネスホテル   
 ◆ シティホテル   
 ◆ 簡易宿所

### － 三重県 客室稼働率の推移 －

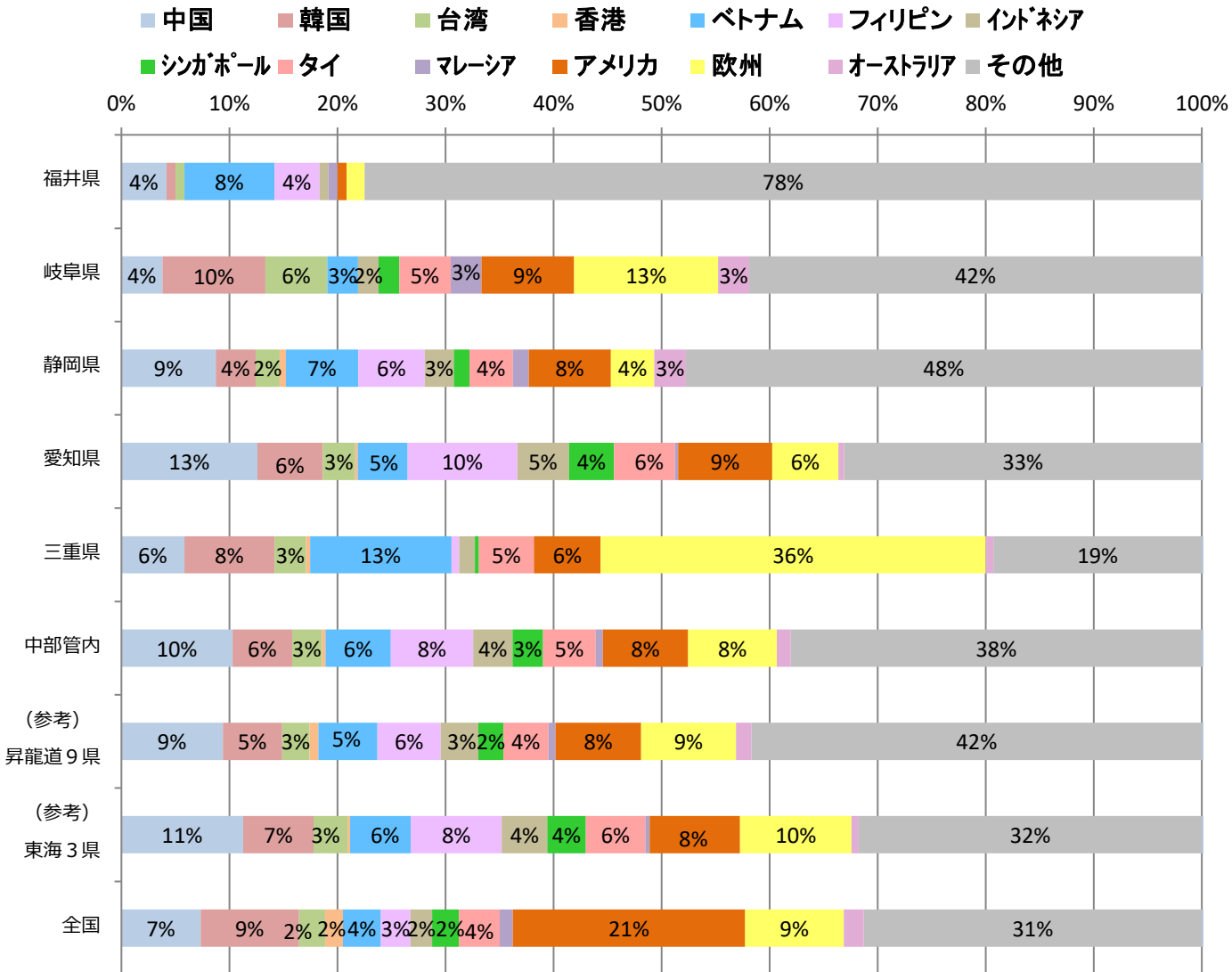


※観光庁「宿泊旅行統計調査」令和2年確定値、令和3年確定値、令和4年8月第2次速報による。   
 ※従業者数10人未満の施設を含む。

### 3. 国籍(出身地)別外国人延べ宿泊者数の割合

○中部管内では、第1位が中国(10%)、第2位がフィリピン(8%)、アメリカ(8%) 第3位が韓国(6%)、ベトナム(6%)で、上位5カ国で全体の38%を占める。

○全国との比較においては、中部管内では、フィリピン、中国、ベトナム、インドネシアの割合が高い。



※観光庁「宿泊旅行統計調査」令和4年8月第2次速報による。  
※構成比数値の2%未満は記載を省略している。

※従業者数10人以上の施設のため、合計値が一致しない場合がある。  
※欧州は、英国・フランス・ドイツ・イタリア・スペインの5カ国。

#### (参考) 令和4年9月の第1次速報

○令和4年9月の全国の延べ宿泊者数(全体)は、3,914万人泊で、2019年同月比-19.7%(前年同月比+71.9%)であった。そのうち、日本人延べ宿泊者数は、3,832万人泊で、2019年同月比-5.4%(前年同月比+70.5%)、外国人延べ宿泊者数は、82万人泊で2019年同月比-90.1%(前年同月比+179.7%)となり、延べ宿泊者全体に占める外国人宿泊者の割合は2.1%であった。

※ 令和4年9月の第1次速報には県別データは公表されていない。

(参考) 観光庁発表URL [https://www.mlit.go.jp/kankocho/news02\\_000492.html](https://www.mlit.go.jp/kankocho/news02_000492.html)