

中部運輸局観光部

令和5年1月18日
定例記者懇談会発表



＜お問い合わせ先＞
中部運輸局 観光部観光企画課
担当 松野、加藤
TEL：052-952-8045

宿泊旅行統計調査
令和4年10月分＜速報値＞

1. 延べ宿泊者数

○令和4年10月の中部管内の延べ宿泊者数(全体)は、450万人泊、2019年同月比-6.5%(前年同月比+29.0%)であった。

○そのうち日本人延べ宿泊者数は、441万人泊、2019年同月比+7.8%(前年同月比+26.8%)、外国人延べ宿泊者数は、9万人泊、2019年同月比-87.0%(前年同月比+628.3%)であった。

単位:千人泊

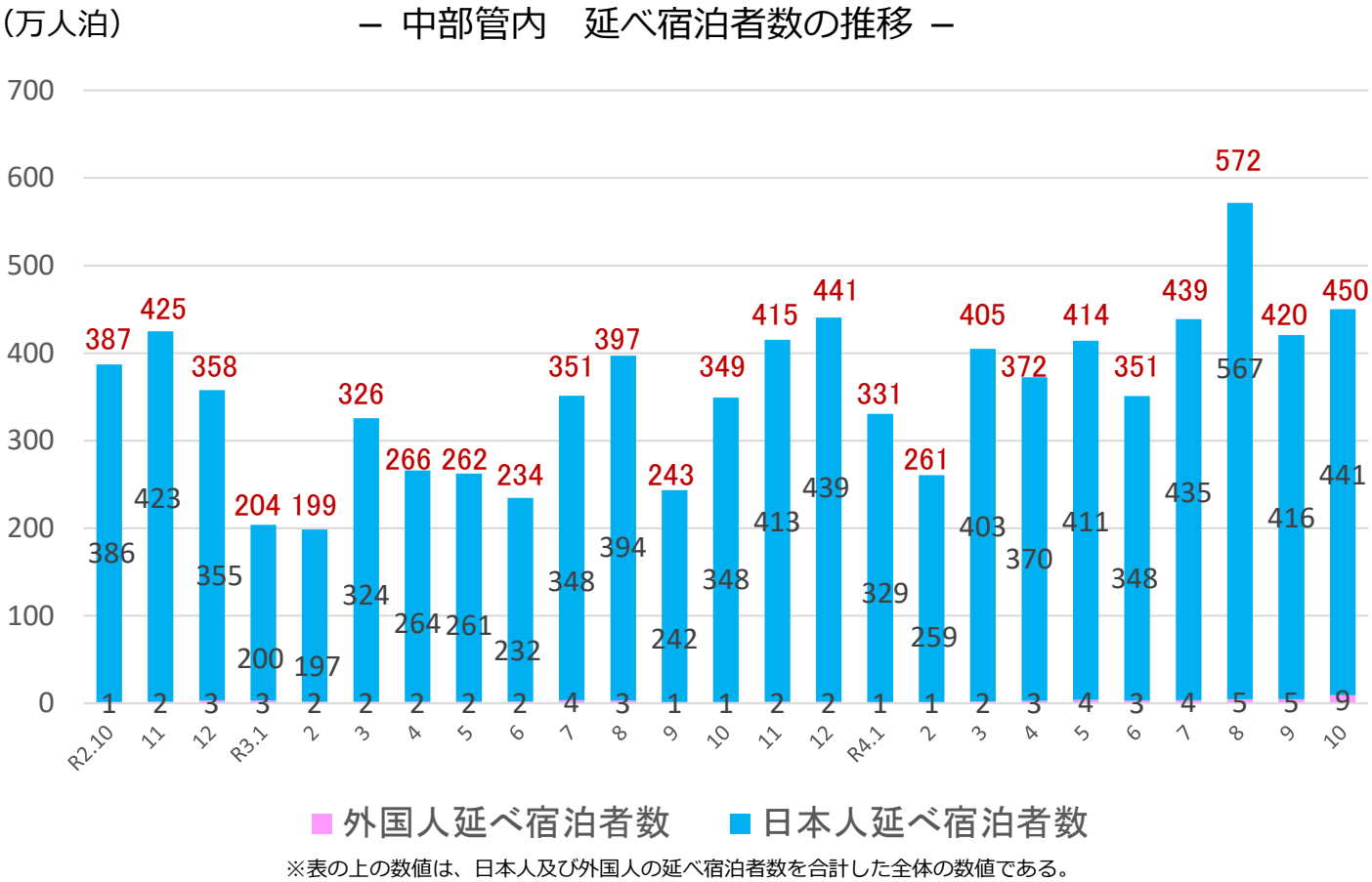
	延べ宿泊者数(全体)			日本人延べ宿泊者数			外国人延べ宿泊者数			(参考)外国人比率	
	2019年	令和4年	2019年	令和4年	2019年	令和4年	2019年	令和4年	2019年	令和3年	令和4年
	令和3年		前年同月比		令和3年		前年同月比		令和3年		
福井県	309	276	-10.5%	301	275	-8.7%	8	2	-79.3%	0.4%	0.6%
	233		18.4%	232		18.2%	1		62.7%		
岐阜県	601	573	-4.6%	442	559	26.5%	159	14	-91.0%	0.3%	2.5%
	368		55.7%	367		52.3%	1		1192.8%		
静岡県	1,700	1,484	-12.7%	1,474	1,458	-1.1%	226	26	-88.5%	0.3%	1.8%
	1,244		19.3%	1,240		17.6%	4		541.4%		
愛知県	1,532	1,533	0.0%	1,235	1,492	20.8%	298	41	-86.4%	0.5%	2.7%
	1,156		32.5%	1,151		29.7%	6		638.5%		
三重県	675	637	-5.6%	639	625	-2.1%	36	12	-66.8%	0.3%	1.9%
	490		30.1%	488		28.0%	1		817.7%		
中部管内計	4,816	4,503	-6.5%	4,090	4,408	7.8%	726	95	-87.0%	0.4%	2.1%
	3,491		29.0%	3,478		26.8%	13		628.3%		
(参考)昇龍道9県計	7,664	7,278	-5.0%	6,643	7,136	7.4%	1,020	141	-86.2%	0.3%	1.9%
	5,709		27.5%	5,690		25.4%	18		665.7%		
(参考)東海3県計	2,808	2,743	-2.3%	2,315	2,676	15.6%	492	67	-86.4%	0.4%	2.4%
	2,014		36.2%	2,006		33.4%	8		745.8%		
全国	50,053	44,271	-11.6%	39,791	42,153	5.9%	10,262	2,118	-79.4%	1.0%	4.8%
	32,072		38.0%	31,761		32.7%	312		579.8%		

※観光庁「宿泊旅行統計調査」2019年確定値、令和3年確定値、令和4年10月第2次速報による。

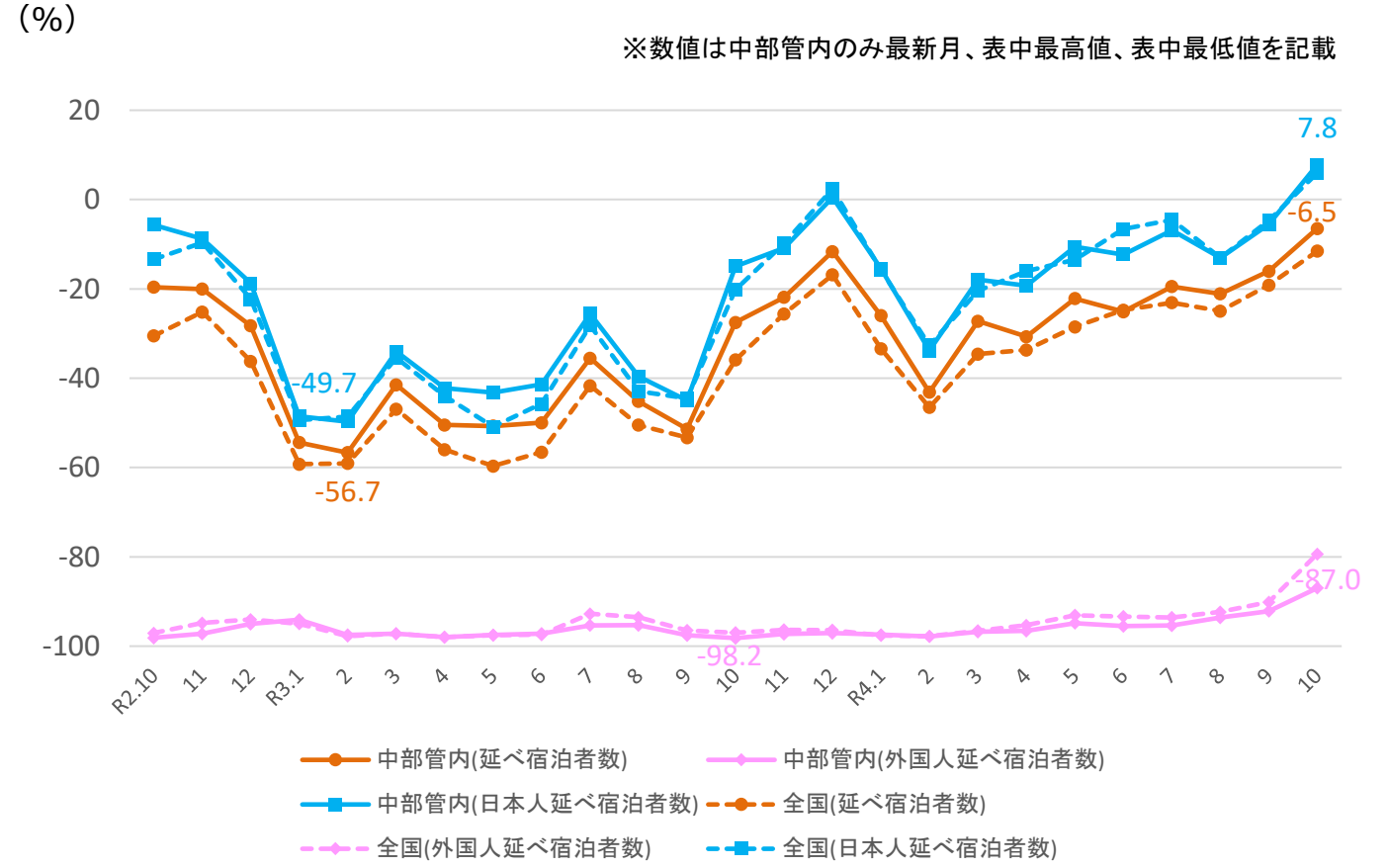
※従業者数10人未満の施設を含む。

※端数処理の関係で合計値及び割合が異なることがある。

－ 中部管内 延べ宿泊者数の推移 －



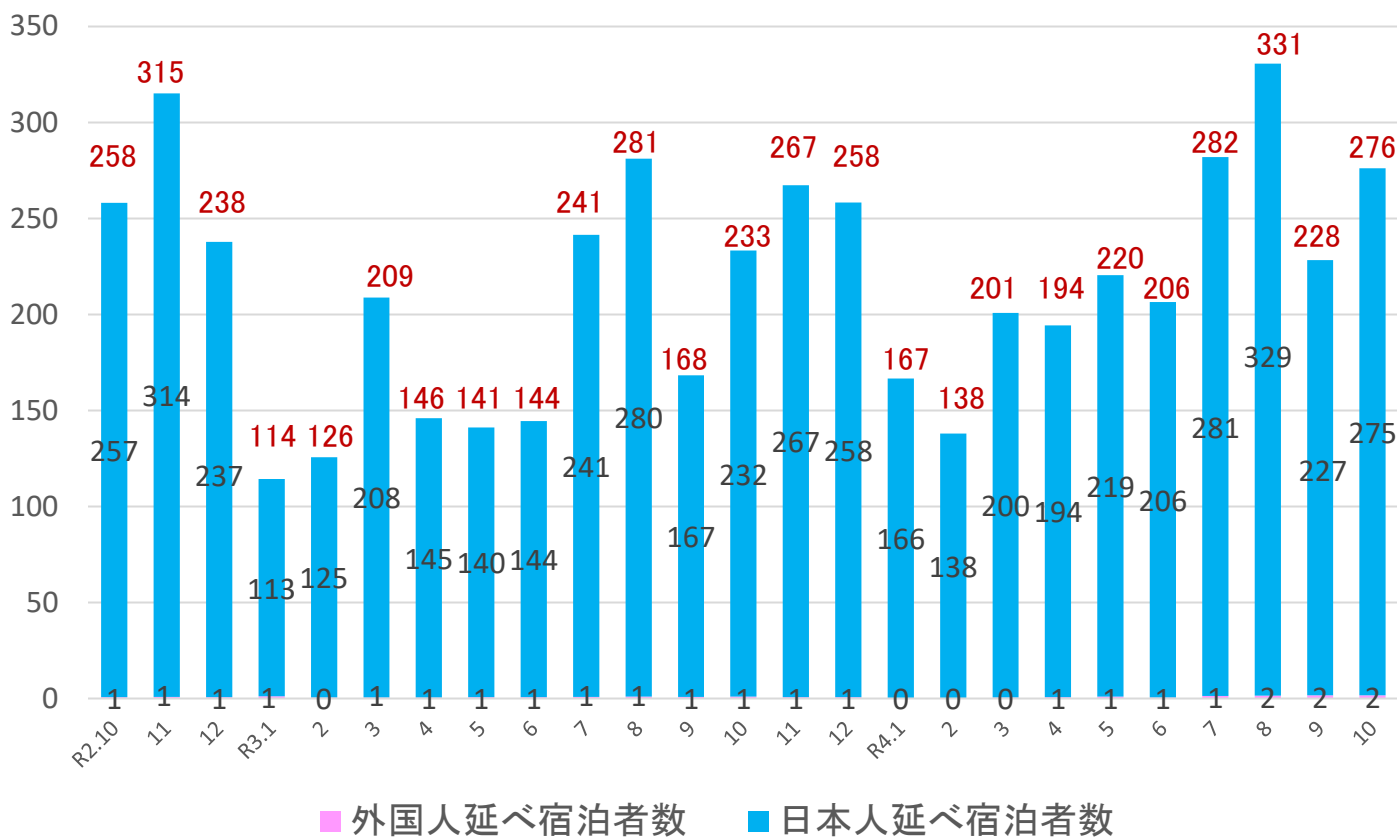
－ 中部管内 延べ宿泊者数 2019年同月比の推移 －



※観光庁「宿泊旅行統計調査」2019年確定値、令和2年確定値、令和3年確定値、令和4年10月第2次速報による。 ※従業者数10人未満の施設を含む。 2

(千人泊)

－ 福井県 延べ宿泊者数の推移 －



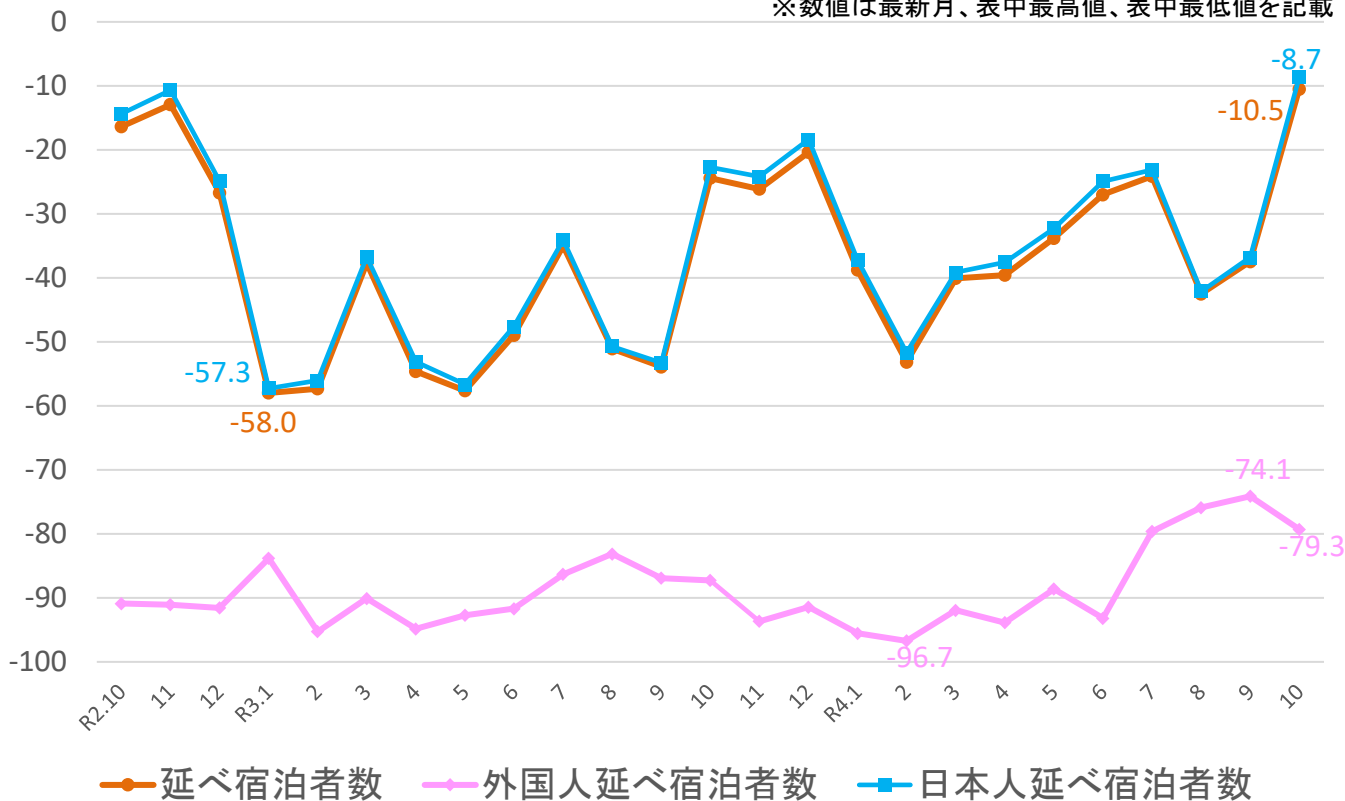
■ 外国人延べ宿泊者数 ■ 日本人延べ宿泊者数

※表の上の数値は、日本人及び外国人の延べ宿泊者数を合計した全体の数値である。

(%)

－ 福井県 延べ宿泊者数 2019年同月比の推移 －

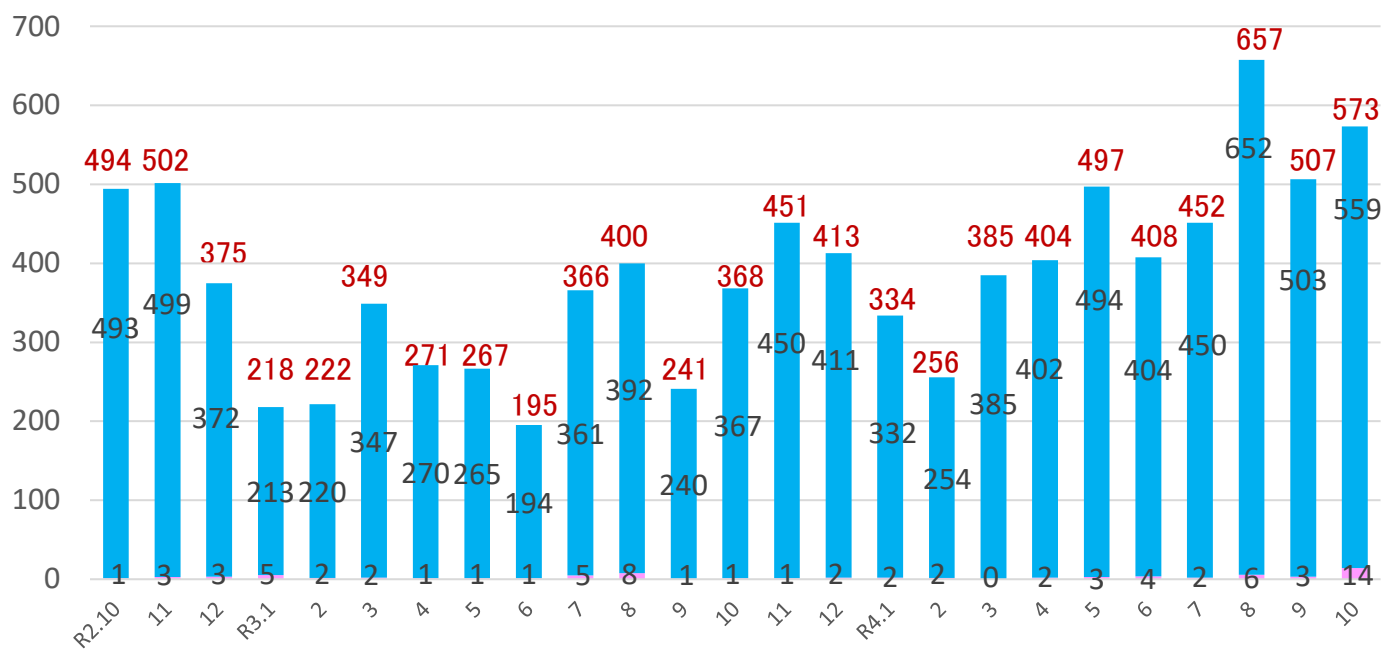
※数値は最新月、表中最高値、表中最低値を記載



— 延べ宿泊者数 — 外国人延べ宿泊者数 — 日本人延べ宿泊者数

(千人泊)

－ 岐阜県 延べ宿泊者数の推移 －



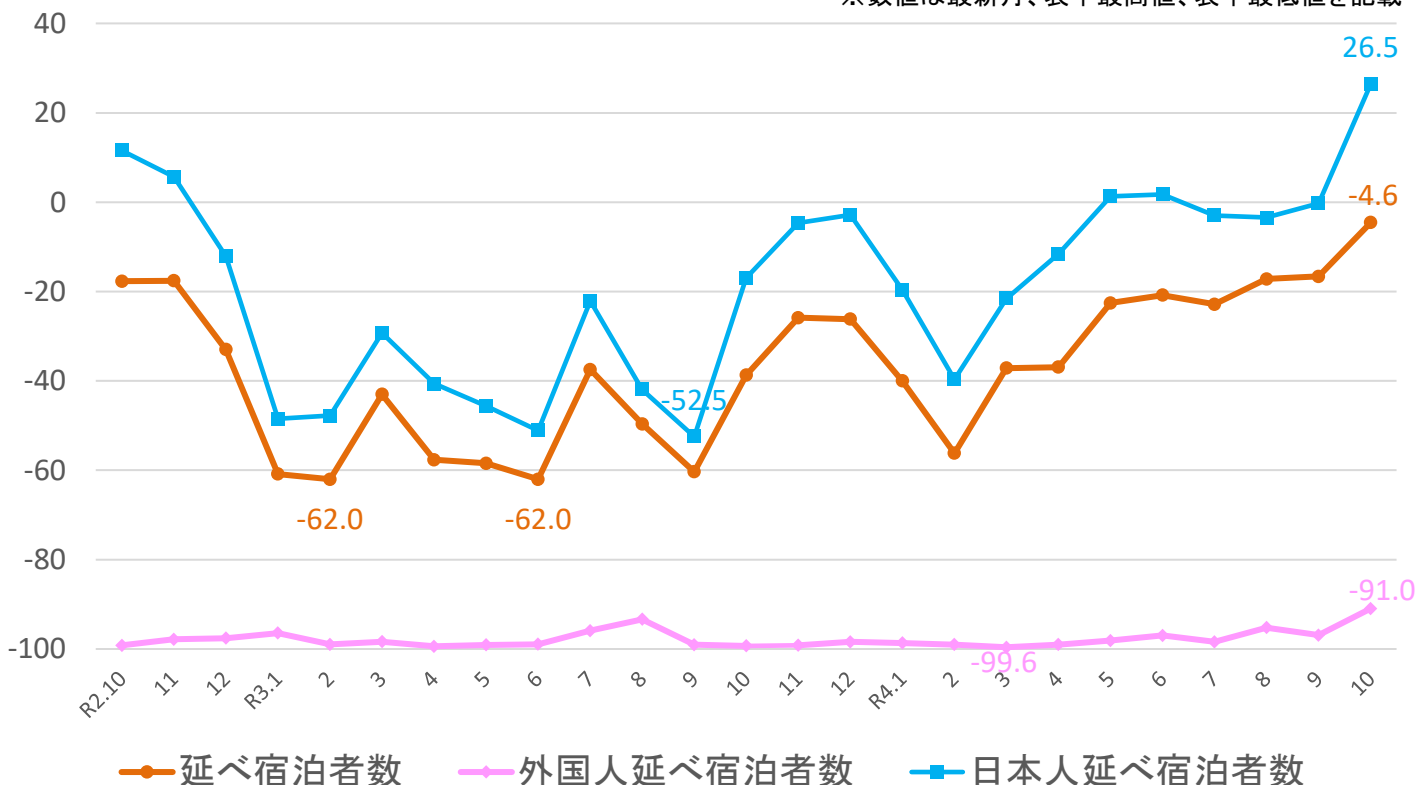
■ 外国人延べ宿泊者数 ■ 日本人延べ宿泊者数

※表の上の数値は、日本人及び外国人の延べ宿泊者数を合計した全体の数値である。

(%)

－ 岐阜県 延べ宿泊者数 2019年同月比の推移 －

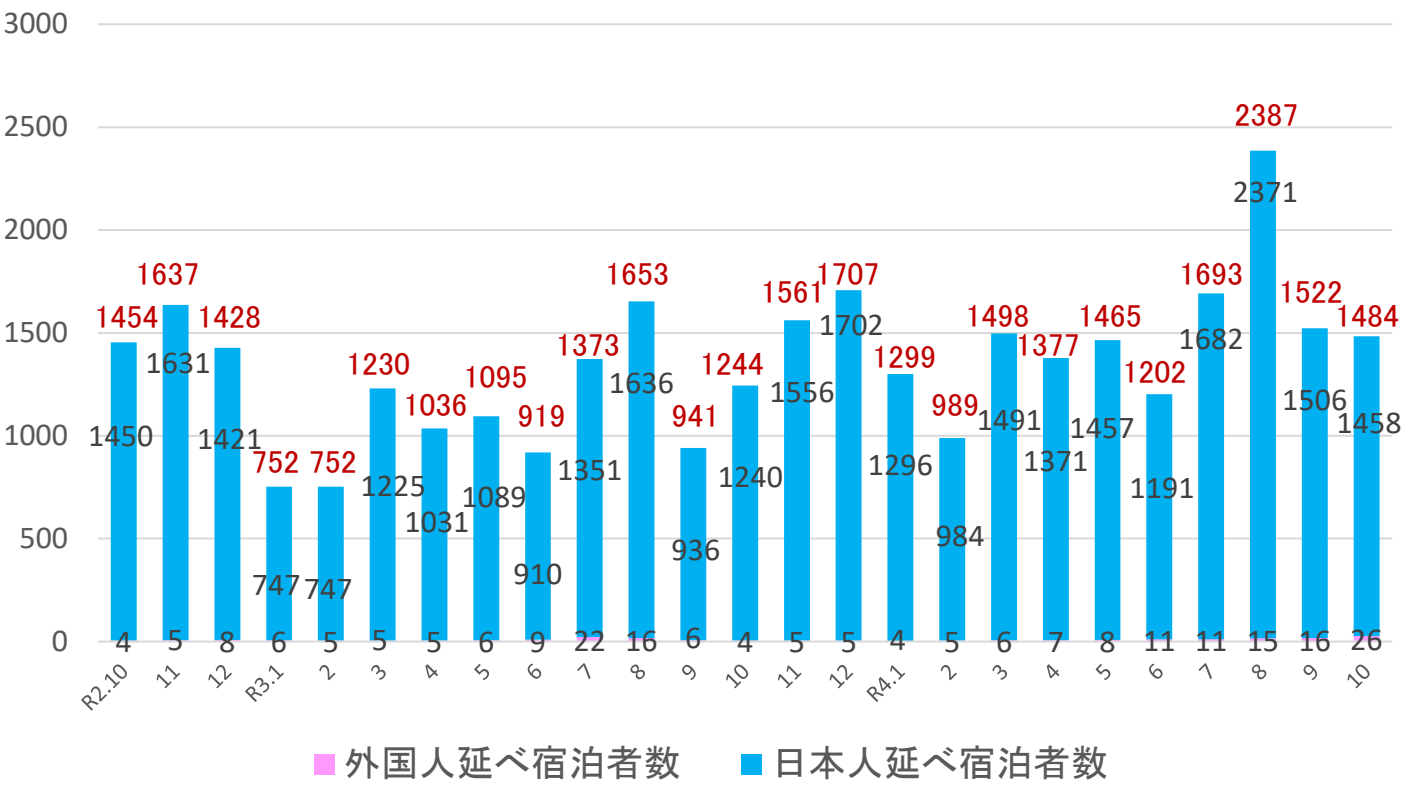
※数値は最新月、表中最高値、表中最低値を記載



● 延べ宿泊者数 ● 外国人延べ宿泊者数 ■ 日本人延べ宿泊者数

－ 静岡県 延べ宿泊者数の推移 －

(千人泊)



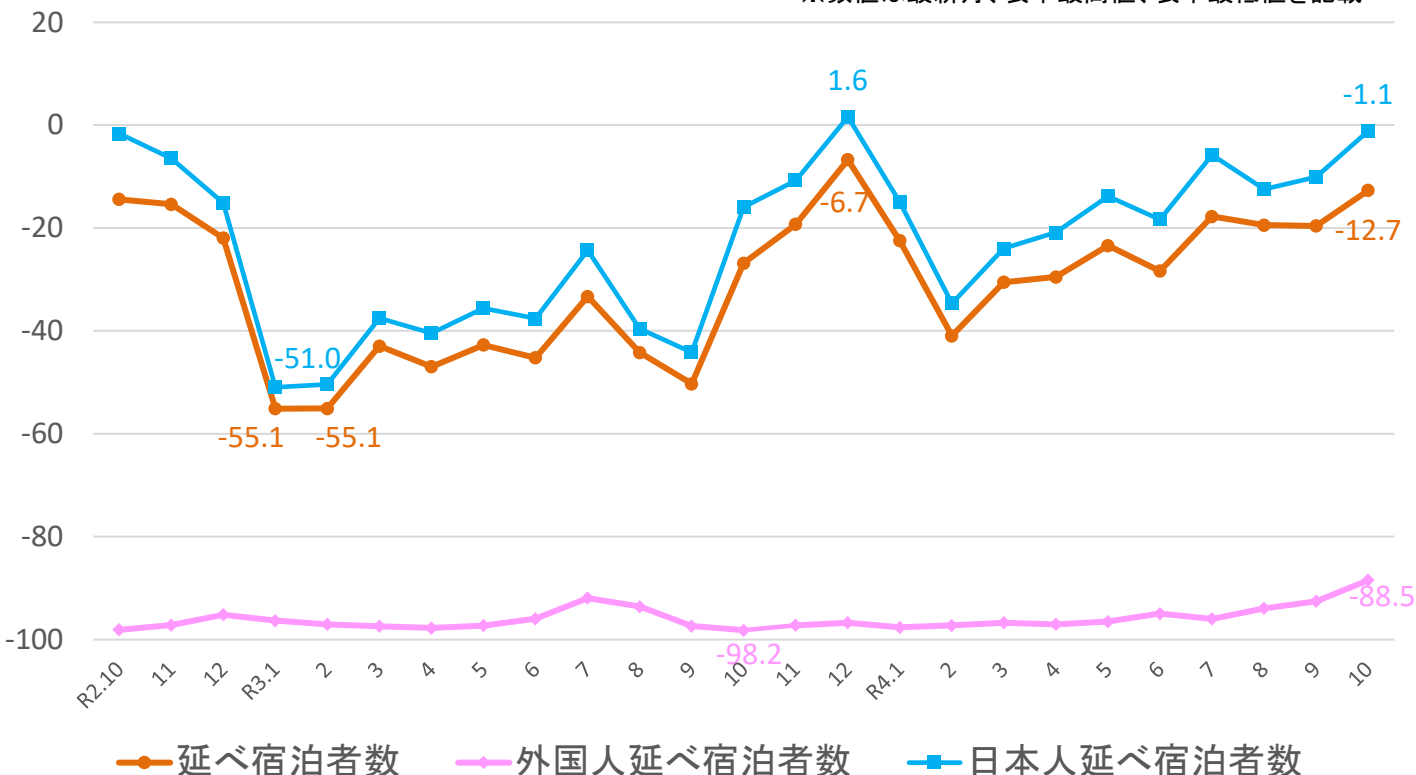
■ 外国人延べ宿泊者数 ■ 日本人延べ宿泊者数

※表の上の数値は、日本人及び外国人の延べ宿泊者数を合計した全体の数値である。

－ 静岡県 延べ宿泊者数 2019年同月比の推移 －

(%)

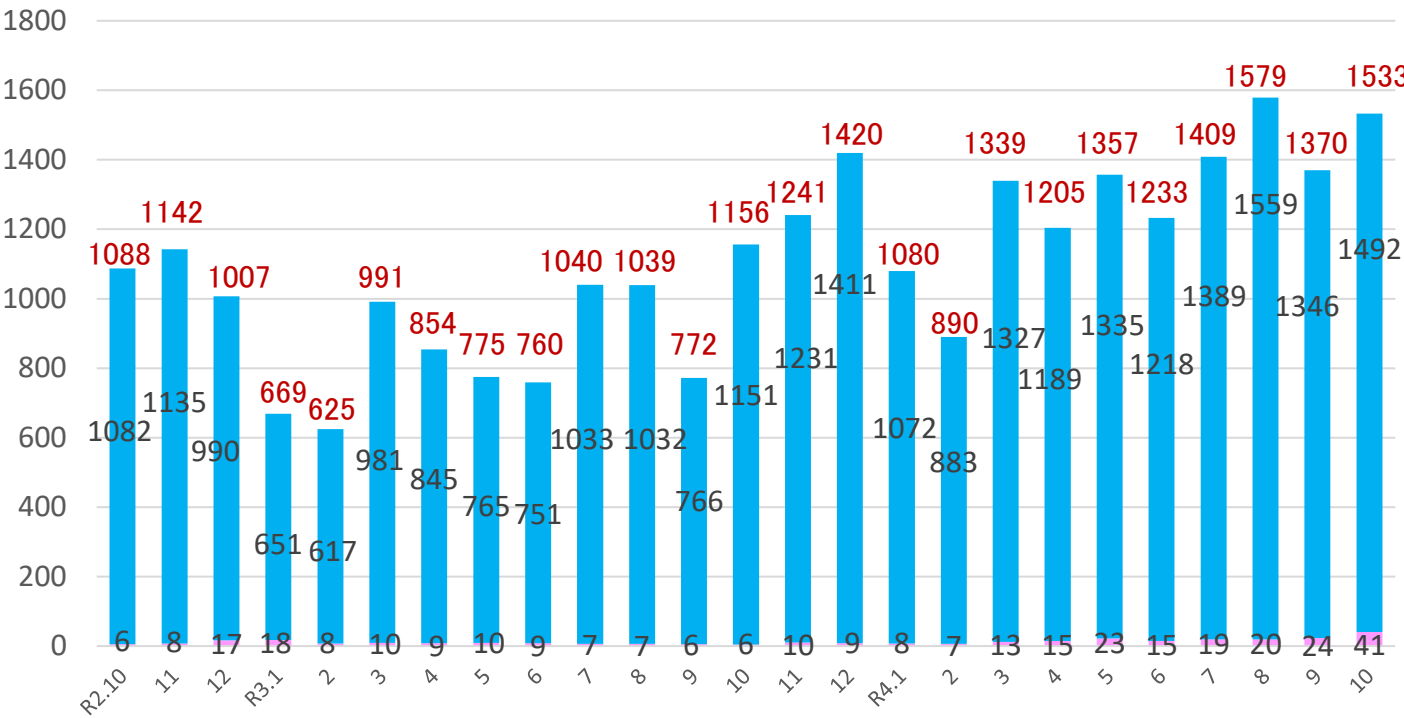
※数値は最新月、表中最高値、表中最低値を記載



— 延べ宿泊者数 — 外国人延べ宿泊者数 — 日本人延べ宿泊者数

－ 愛知県 延べ宿泊者数の推移 －

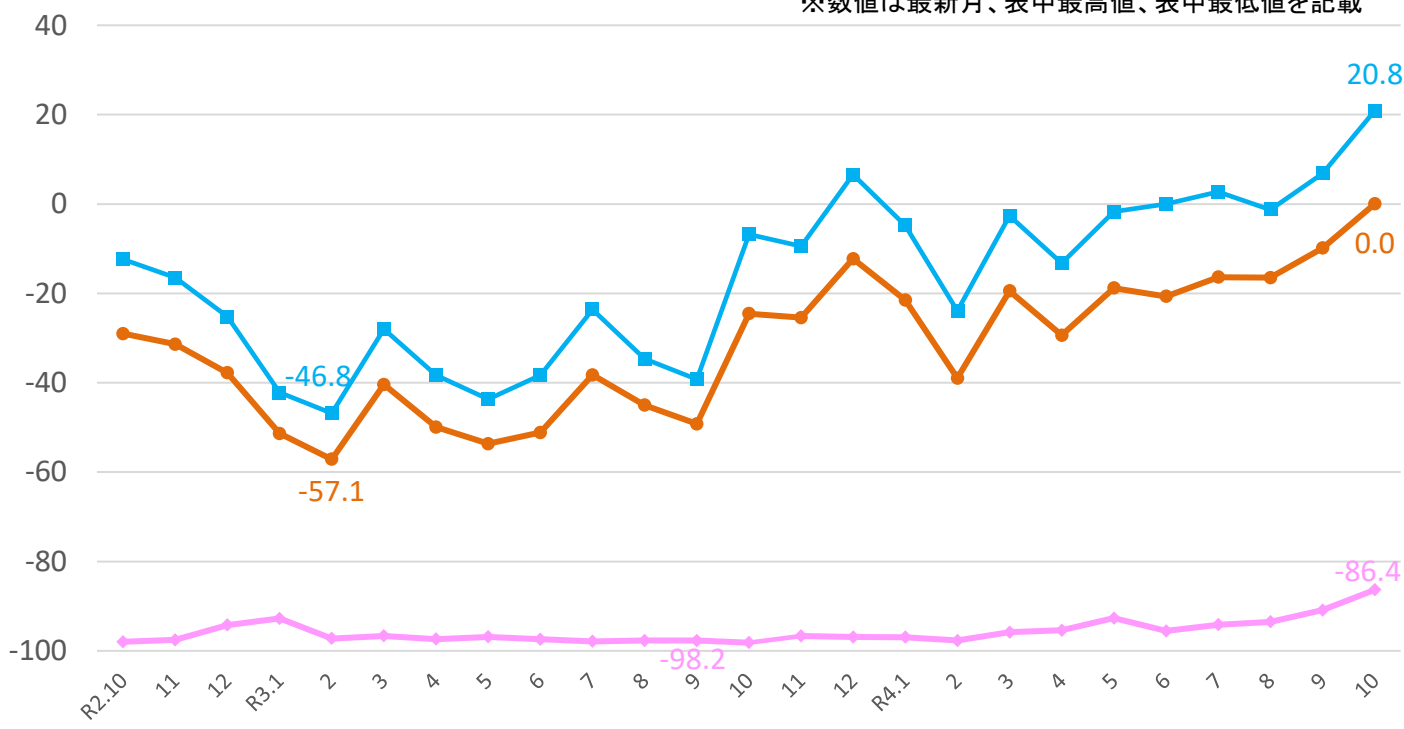
(千人泊)



■ 外国人延べ宿泊者数 ■ 日本人延べ宿泊者数
 ※表の上の数値は、日本人及び外国人の延べ宿泊者数を合計した全体の数値である。

－ 愛知県 延べ宿泊者数 2019年同月比の推移 －

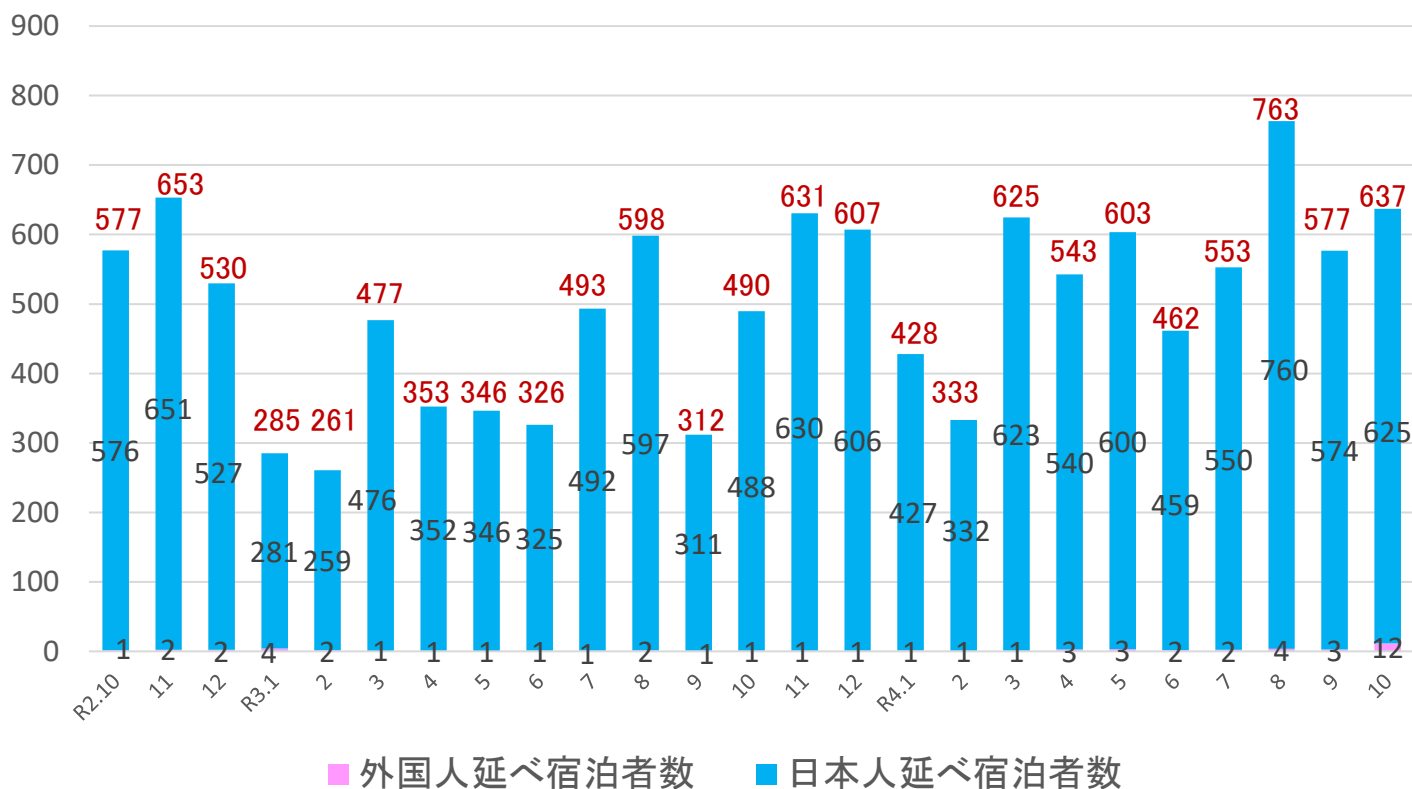
※数値は最新月、表中最高値、表中最低値を記載



● 延べ宿泊者数 ● 外国人延べ宿泊者数 ■ 日本人延べ宿泊者数

(千人泊)

三重県 延べ宿泊者数の推移



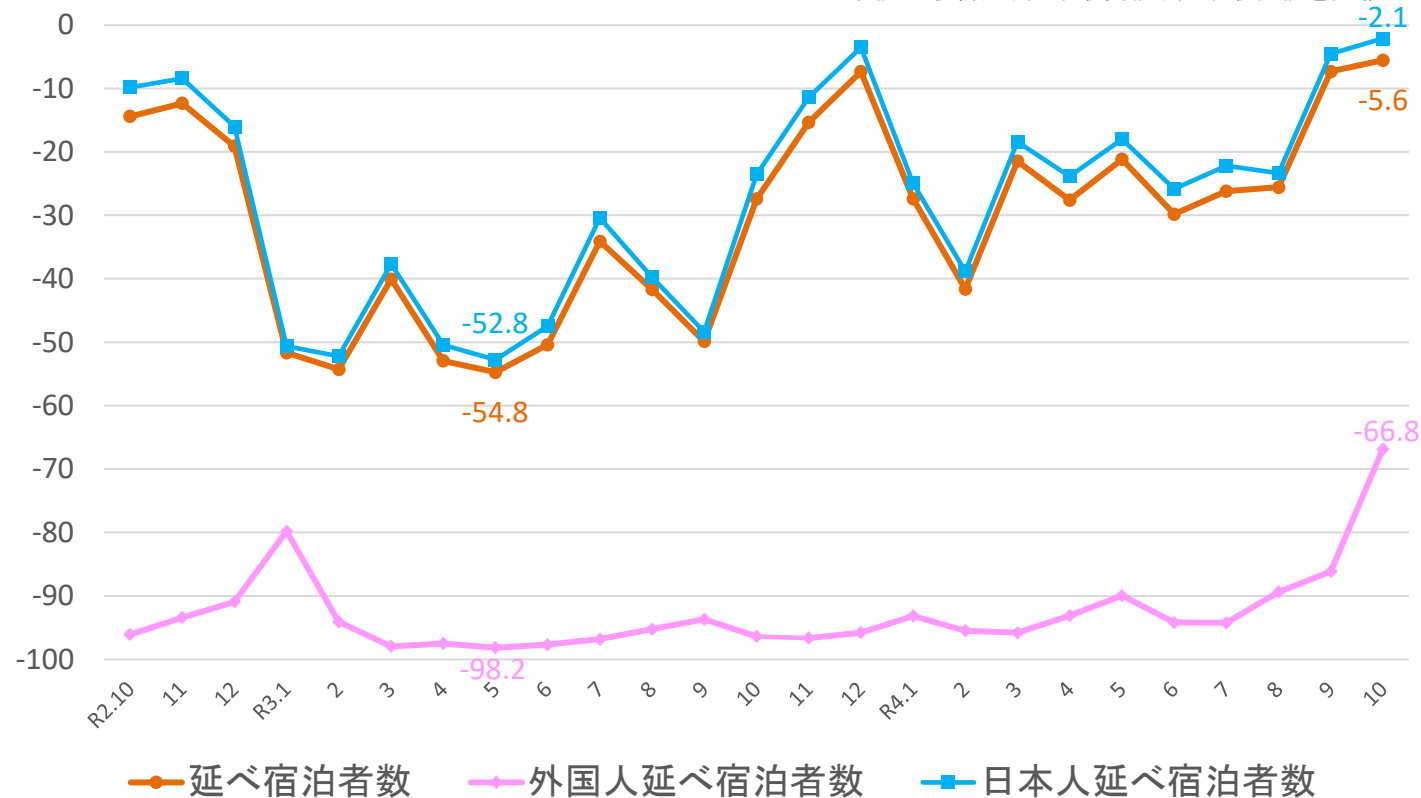
■ 外国人延べ宿泊者数 ■ 日本人延べ宿泊者数

※表の上の数値は、日本人及び外国人の延べ宿泊者数を合計した全体の数値である。

(%)

三重県 延べ宿泊者数 2019年同月比の推移

※数値は最新月、表中最高値、表中最低値を記載



— 延べ宿泊者数 — 外国人延べ宿泊者数 — 日本人延べ宿泊者数

2. 客室稼働率

○中部管内の客室稼働率は、**全体**で**52.2%**であった。宿泊施設のタイプ別では、**旅館**で**38.2%**、**リゾートホテル**で**40.3%**、**ビジネスホテル**で**68.0%**、**シティホテル**で**48.7%**、**簡易宿所**で**23.9%**であった。

— 令和4年10月 客室稼働率（第2次速報）—

	全体			旅館			リゾートホテル			ビジネスホテル			シティホテル			簡易宿所		
	稼働率 (%)	順位	2019年	稼働率 (%)	順位	2019年	稼働率 (%)	順位	2019年	稼働率 (%)	順位	2019年	稼働率 (%)	順位	2019年	稼働率 (%)	順位	2019年
			同月差			同月差			同月差			同月差			同月差			同月差
福井県	53.4	26	3.1 11.5	37.3	29	0.1 13.2	54.1	18	3.2 3.6	77.7	2	2.7 9.6	54.1	44	-8.7 11.9	23.2	19	11.8 6.5
岐阜県	53.2	27	-5.1 14.5	44.3	13	-0.7 15.9	40.6	36	-10.3 9.6	72.8	8	-6.2 11.9	55.1	43	-18.4 7.3	14.3	42	-14.9 0.6
静岡県	46.9	40	-7.8 8.1	39.2	26	-1.9 8.6	38.4	40	-6.3 11.8	64.0	29	-7.5 7.9	62.8	33	-11.3 20.5	22.1	22	0.7 5.3
愛知県	54.9	17	-11.2 9.8	24.5	46	1.9 0.8	29.7	46	-21.6 -3.1	66.9	21	-6.6 15.5	41.7	46	-34.0 2.6	31.3	6	-0.3 7.1
三重県	57.4	9	2.1 16.3	40.6	22	3.0 10.4	51.6	24	1.9 14.4	72.6	9	-3.2 21.5	70.3	15	-4.4 22.2	26.5	12	19.9 15.1
中部管内	52.2	-	-6.2 10.8	38.2	-	0.5 10.1	40.3	-	-6.9 10.6	68.0	-	-5.7 13.7	48.7	-	-25.9 8.0	23.9	-	2.4 6.7
全国	53.8	-	-9.8 13.0	39.4	-	-0.1 9.3	52.2	-	-5.6 16.9	64.0	-	-13.3 12.9	60.2	-	-20.4 19.2	24.5	-	-8.2 5.6

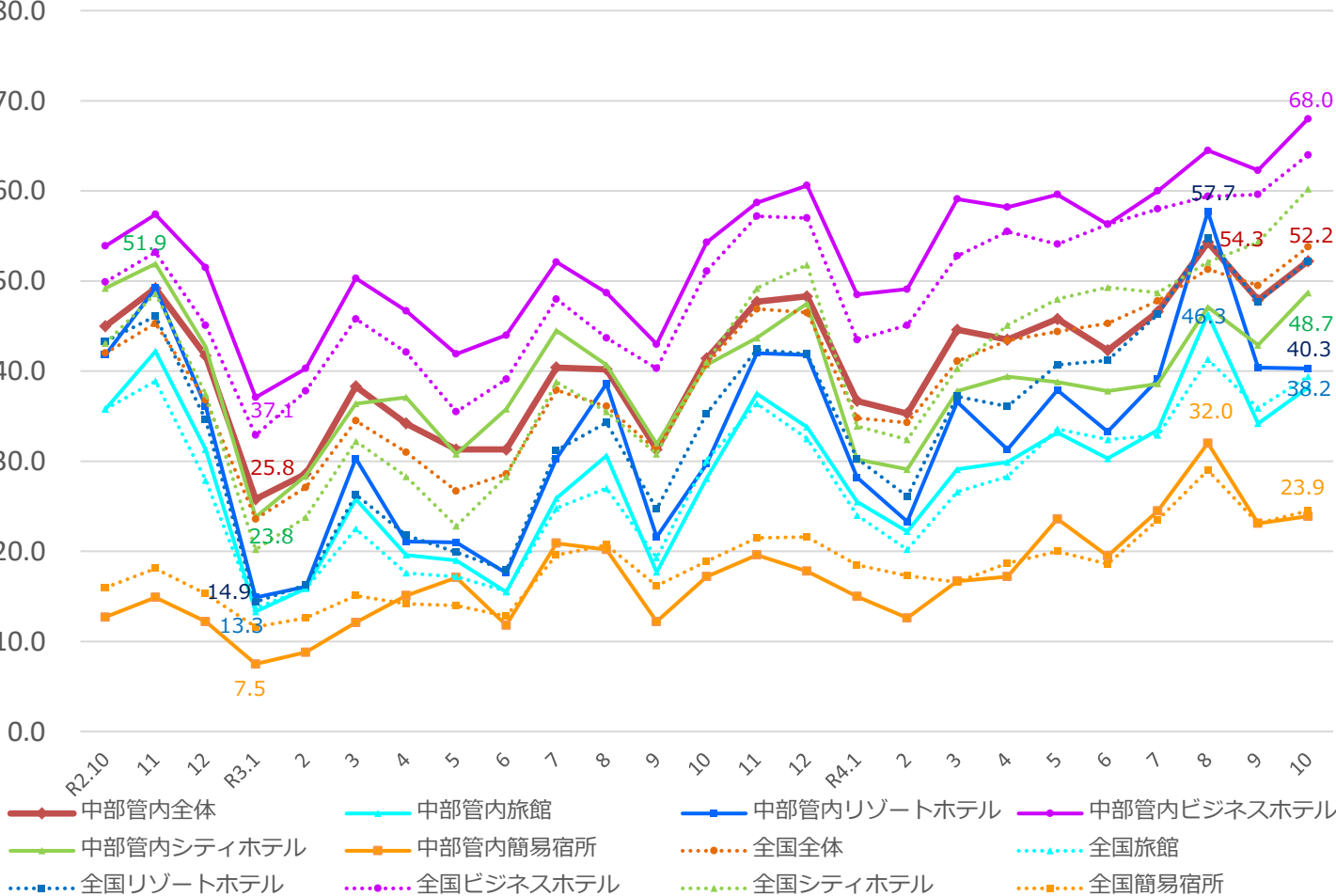
(中欄の順位は都道府県順位)

※観光庁「宿泊旅行統計調査」2019年確定値、令和3年確定値、令和4年10月第2次速報による。
※従業者数10人未満の施設を含む。

— 中部管内 客室稼働率の推移 —

(%)

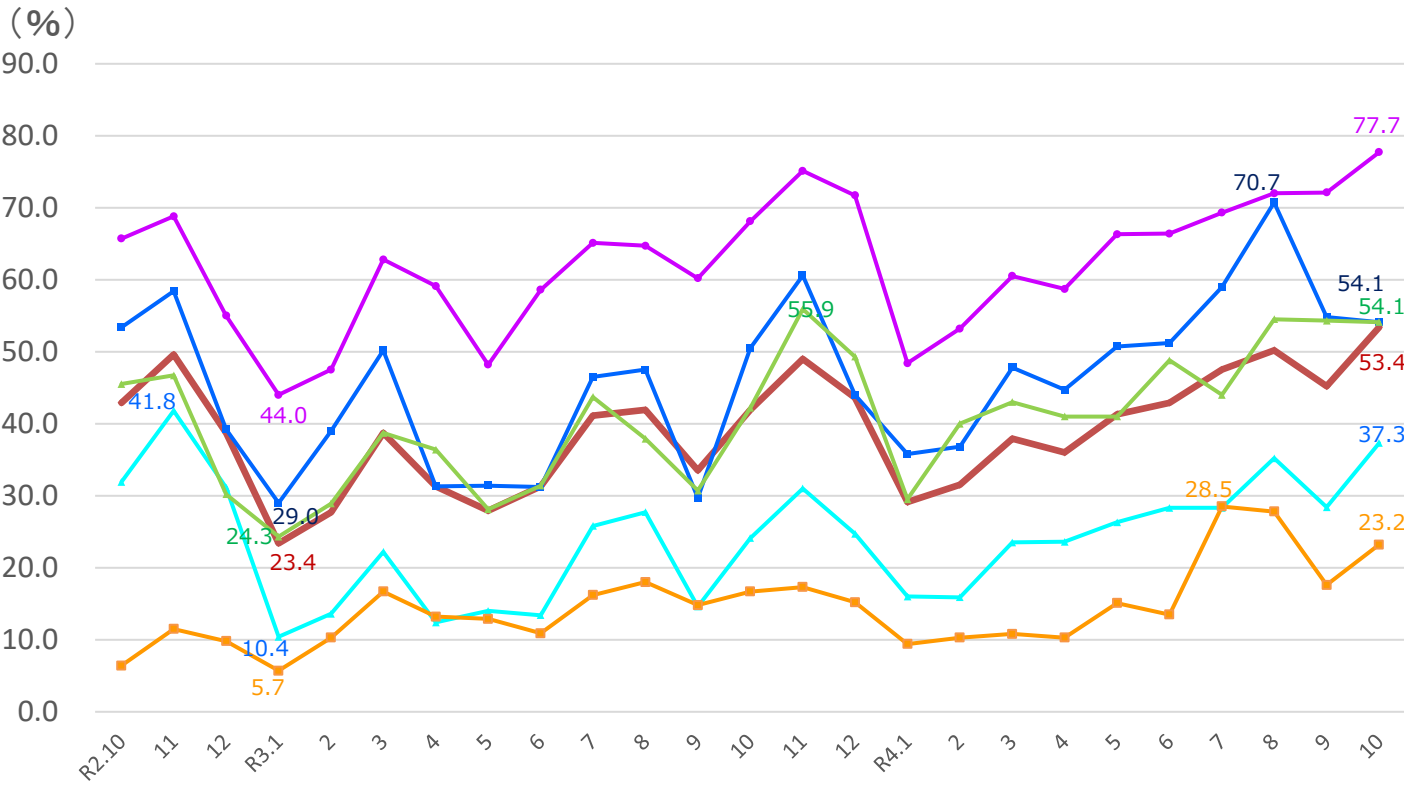
※数値は中部管内のみ最新月、表中最高値、表中最低値を記載



全体 旅館 リゾートホテル ビジネスホテル シティホテル 簡易宿所

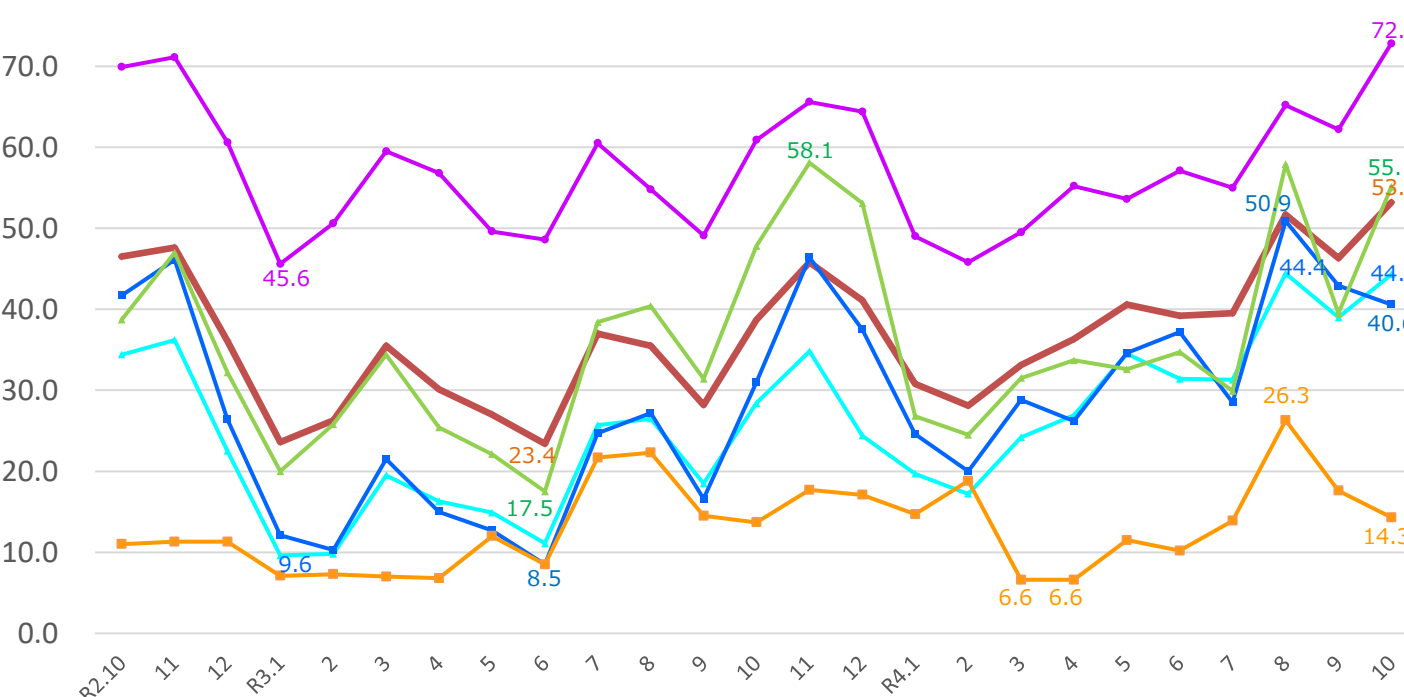
ー 福井県 客室稼働率の推移 ー

※数値は最新月、表中最高値、表中最低値を記載



ー 岐阜県 客室稼働率の推移 ー

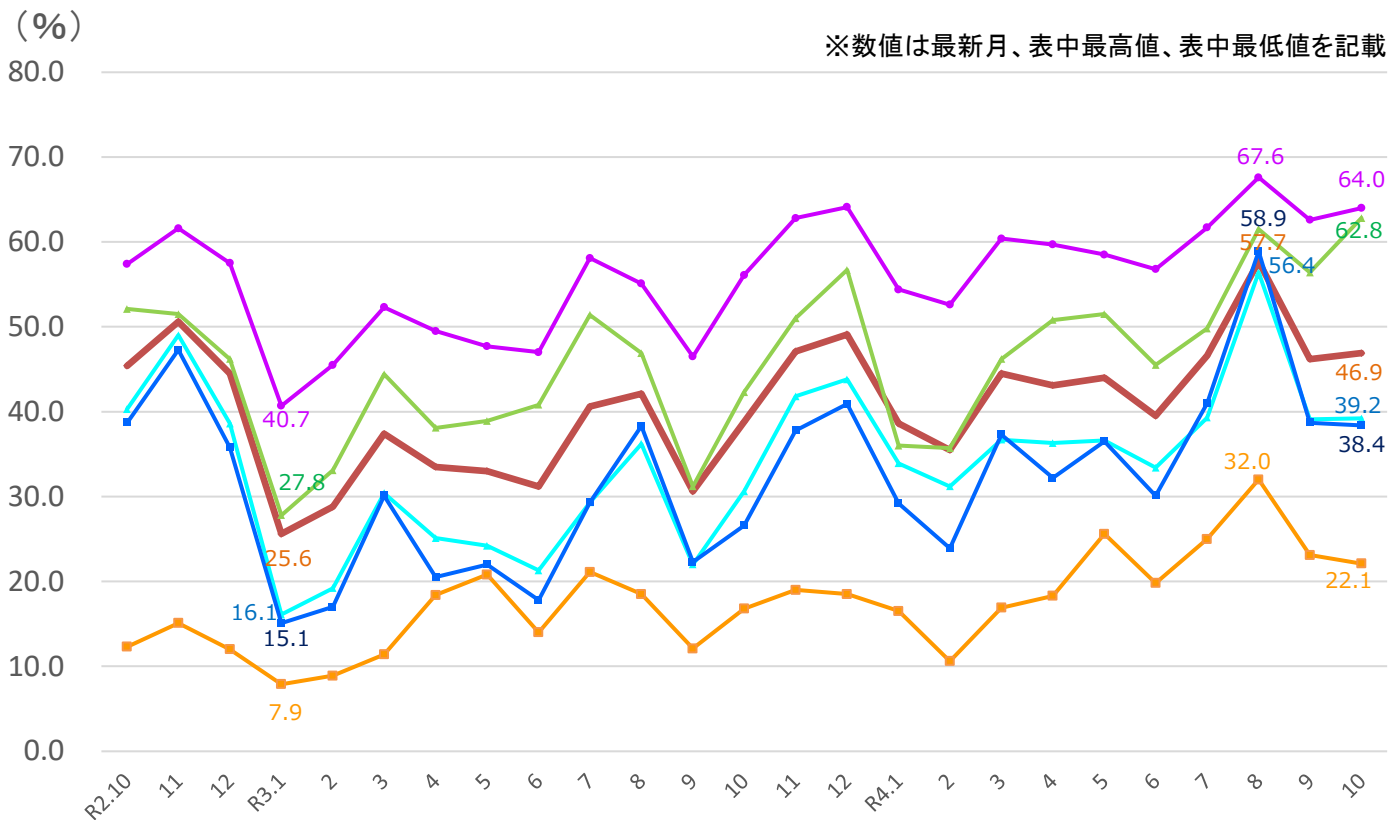
※数値は最新月、表中最高値、表中最低値を記載



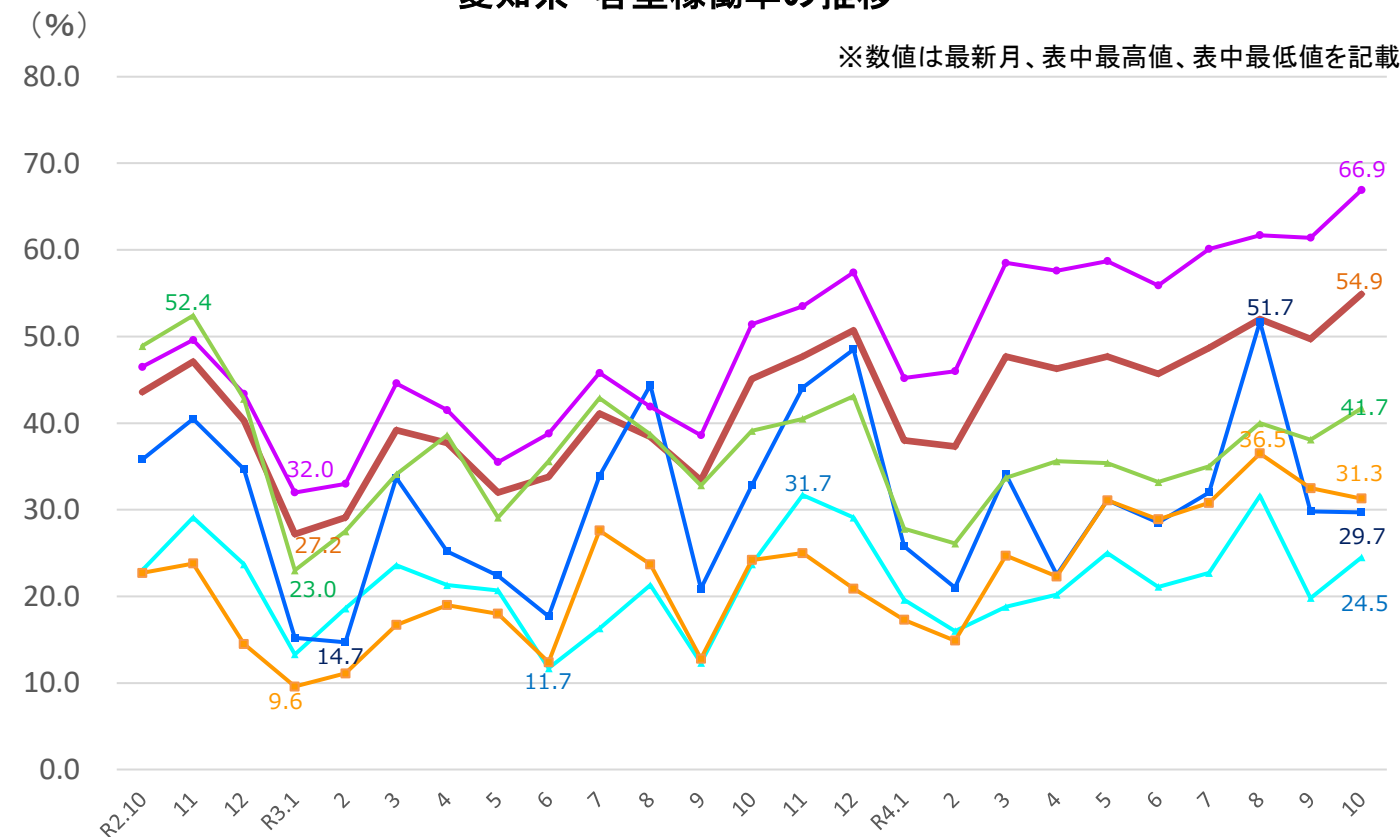
※観光庁「宿泊旅行統計調査」令和2年確定値、令和3年確定値、令和4年10月第2次速報による。 ※従業者数10人未満の施設を含む。

全体 旅館 リゾートホテル ビジネスホテル シティホテル 簡易宿所

静岡県 客室稼働率の推移



愛知県 客室稼働率の推移

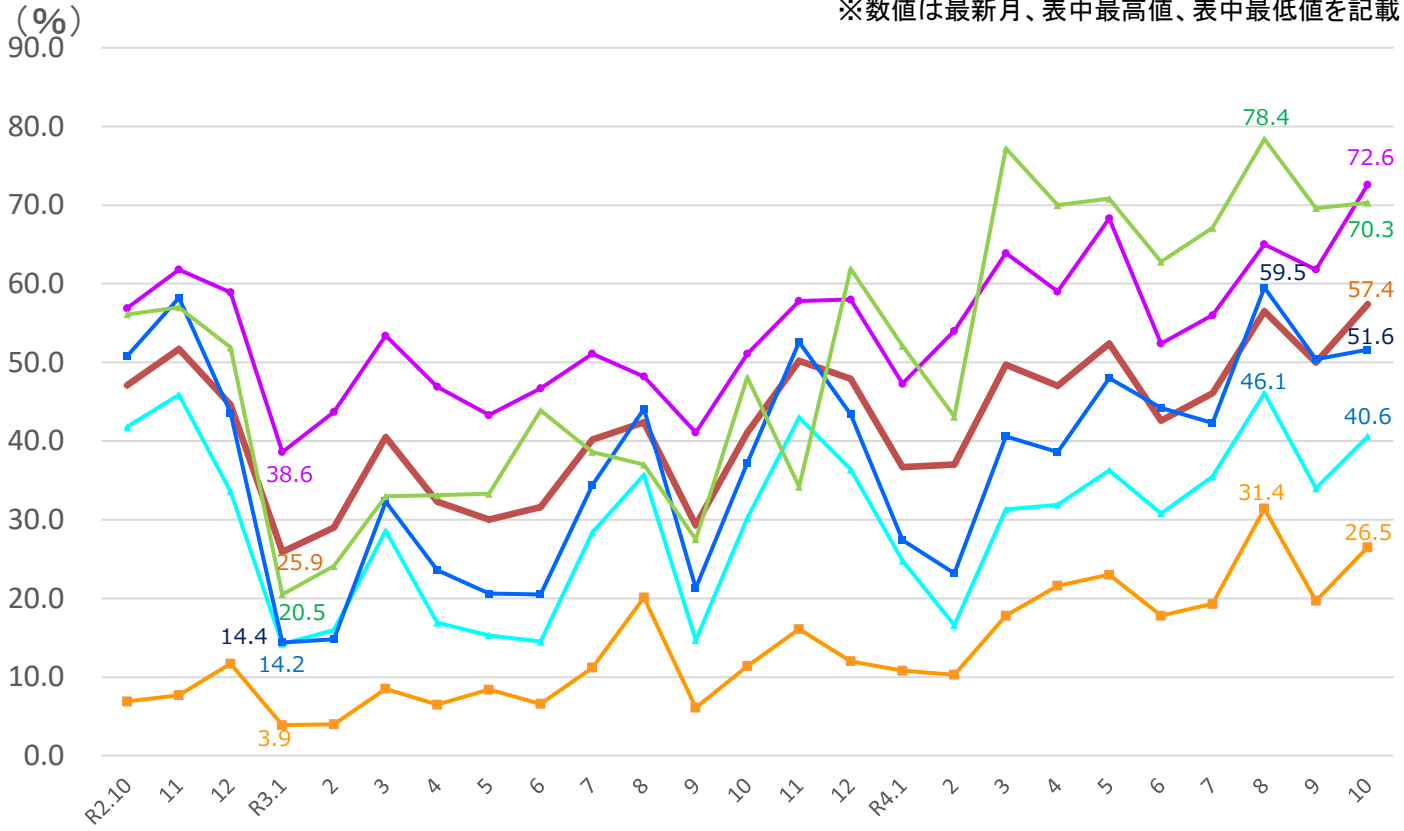


※観光庁「宿泊旅行統計調査」令和2年確定値、令和3年確定値、令和4年10月第2次速報による。 ※従業者数10人未満の施設を含む。

◆ 全体
 ◆ 旅館
 ◆ リゾートホテル
 ◆ ビジネスホテル
 ◆ シティホテル
 ◆ 簡易宿所

－ 三重県 客室稼働率の推移 －

※数値は最新月、表中最高値、表中最低値を記載



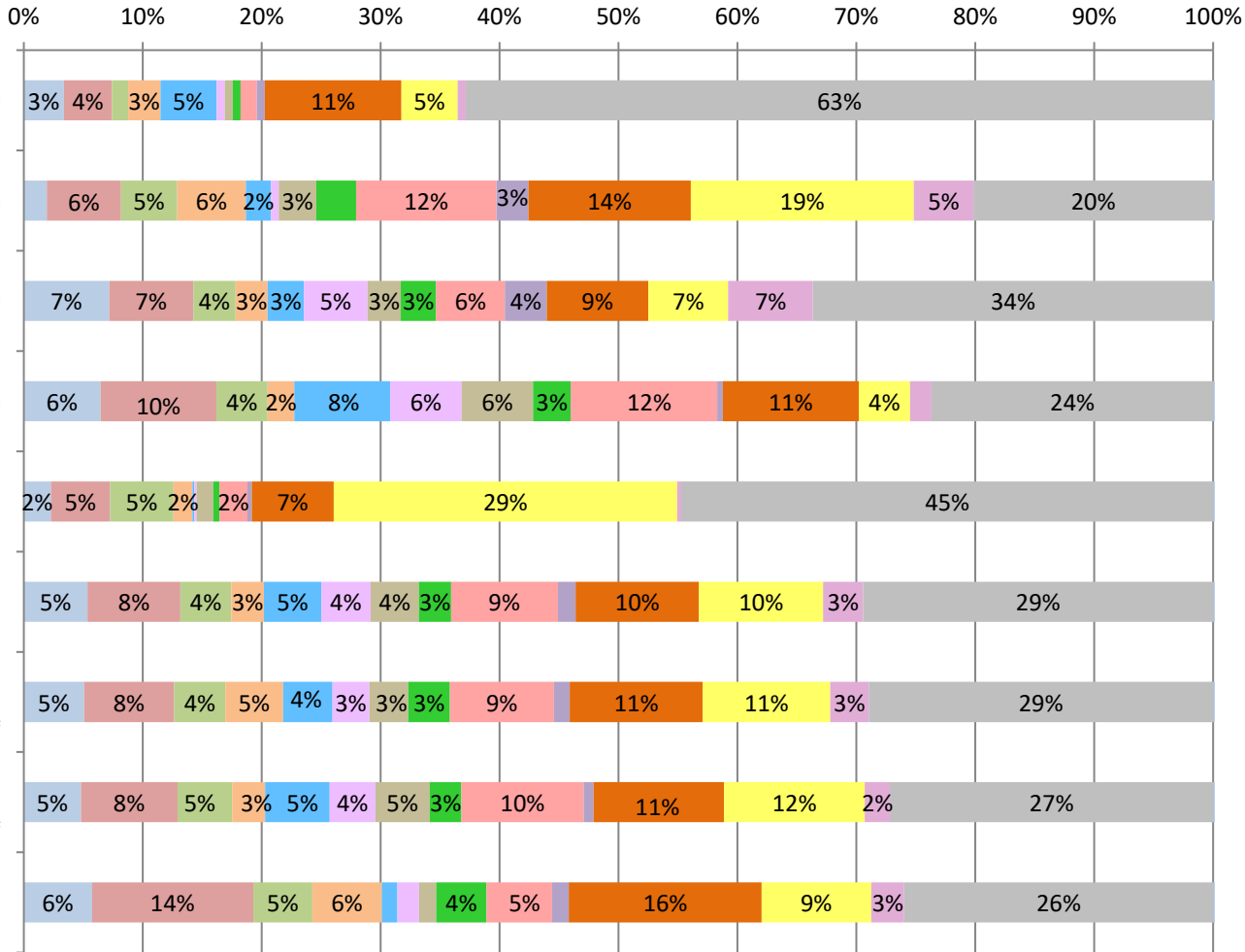
※観光庁「宿泊旅行統計調査」令和2年確定値、令和3年確定値、令和4年10月第2次速報による。 ※従業者数10人未満の施設を含む。

3. 国籍(出身地)別外国人延べ宿泊者数の割合

○中部管内では、第1位がアメリカ(10%)、第2位がタイ(9%)、第3位が韓国(8%)、上位3カ国で全体の27%を占める。

○全国との比較においては、中部管内では、タイ、インドネシア、フィリピン、ベトナムの割合が高い。

■ 中国 ■ 韓国 ■ 台湾 ■ 香港 ■ ベトナム ■ フィリピン ■ インドネシア
 ■ シンガポール ■ タイ ■ マレーシア ■ アメリカ ■ 欧州 ■ オーストラリア ■ その他



※観光庁「宿泊旅行統計調査」令和4年10月第2次速報による。
 ※構成比数値の2%未満は記載を省略している。

※従業者数10人以上の施設のため、合計値が一致しない場合がある。
 ※欧州は、英国・フランス・ドイツ・イタリア・スペインの5カ国。

(参考) 令和4年11月の第1次速報

○令和4年11月の全国の延べ宿泊者数(全体)は、4,570万人泊で、2019年同月比-8.0%(前年同月比+23.7%)であった。そのうち、日本人延べ宿泊者数は、4,170万人泊で、2019年同月比+2.7%(前年同月比+13.9%)、外国人延べ宿泊者数は、400万人泊で、2019年同月比-55.8%(前年同月比+1098.6%)となり、延べ宿泊者全体に占める外国人宿泊者の割合は8.8%であった。

※ 令和4年11月の第1次速報には県別データは公表されていない。

(参考) 観光庁発表URL https://www.mlit.go.jp/kankocho/news02_000495.html