

中部運輸局観光部

令和5年2月20日
定例記者懇談会発表



＜お問い合わせ先＞
中部運輸局 観光部観光企画課
担当 松野、加藤
TEL：052-952-8045

宿泊旅行統計調査
令和4年11月分＜速報値＞

1. 延べ宿泊者数

○令和4年11月の中部管内の延べ宿泊者数(全体)は、486万人泊、2019年同月比-8.5%(前年同月比+17.1%)であった。

○そのうち日本人延べ宿泊者数は、470万人泊、2019年同月比+1.4%(前年同月比+13.8%)、外国人延べ宿泊者数は、16万人泊、2019年同月比-76.4%(前年同月比+770.4%)であった。

単位：千人泊

	延べ宿泊者数(全体)			日本人延べ宿泊者数			外国人延べ宿泊者数			(参考)外国人比率	
	2019年	令和4年	2019年	令和4年	2019年	令和4年	2019年	令和4年	2019年	令和3年	令和4年
	令和3年		同月比		同月比		同月比		同月比		
福井県	362	307	-15.1%	352	305	-13.3%	10	2	-76.7%	0.2%	0.8%
	267		15.0%	267		14.4%	1		268.3%		
岐阜県	609	522	-14.2%	472	482	2.1%	137	40	-70.4%	0.3%	7.8%
	451		15.8%	450		7.1%	1		3390.5%		
静岡県	1,934	1,703	-11.9%	1,744	1,670	-4.3%	190	34	-82.2%	0.3%	2.0%
	1,561		9.1%	1,556		7.3%	5		548.5%		
愛知県	1,665	1,610	-3.3%	1,359	1,534	12.9%	306	76	-75.2%	0.8%	4.7%
	1,241		29.7%	1,231		24.6%	10		641.4%		
三重県	745	720	-3.4%	710	712	0.3%	35	8	-78.2%	0.2%	1.0%
	631		14.2%	630		13.2%	1		555.7%		
中部管内計	5,314	4,862	-8.5%	4,637	4,703	1.4%	677	160	-76.4%	0.4%	3.3%
	4,152		17.1%	4,133		13.8%	18		770.4%		
(参考)昇龍道9県計	8,118	7,489	-7.7%	7,189	7,247	0.8%	929	242	-73.9%	0.4%	3.2%
	6,456		16.0%	6,432		12.7%	23		937.6%		
(参考)東海3県計	3,018	2,852	-5.5%	2,541	2,728	7.4%	477	124	-74.1%	0.5%	4.3%
	2,323		22.8%	2,311		18.1%	13		888.3%		
全国	49,659	46,093	-7.2%	40,595	42,268	4.1%	9,064	3,824	-57.8%	0.9%	8.3%
	36,941		24.8%	36,606		15.5%	334		1044.8%		

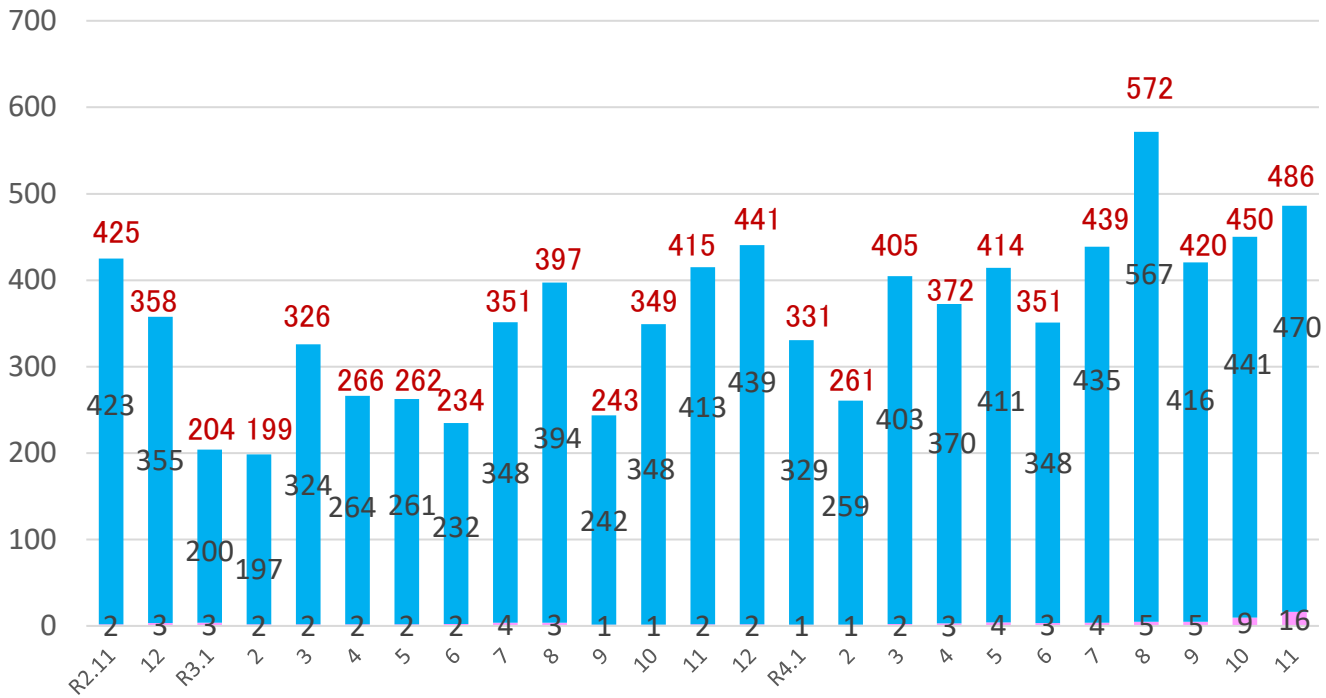
※観光庁「宿泊旅行統計調査」2019年確定値、令和3年確定値、令和4年11月第2次速報による。

※従業者数10人未満の施設を含む。

※端数処理の関係で合計値及び割合が異なることがある。

(万人泊)

－ 中部管内 延べ宿泊者数の推移 －



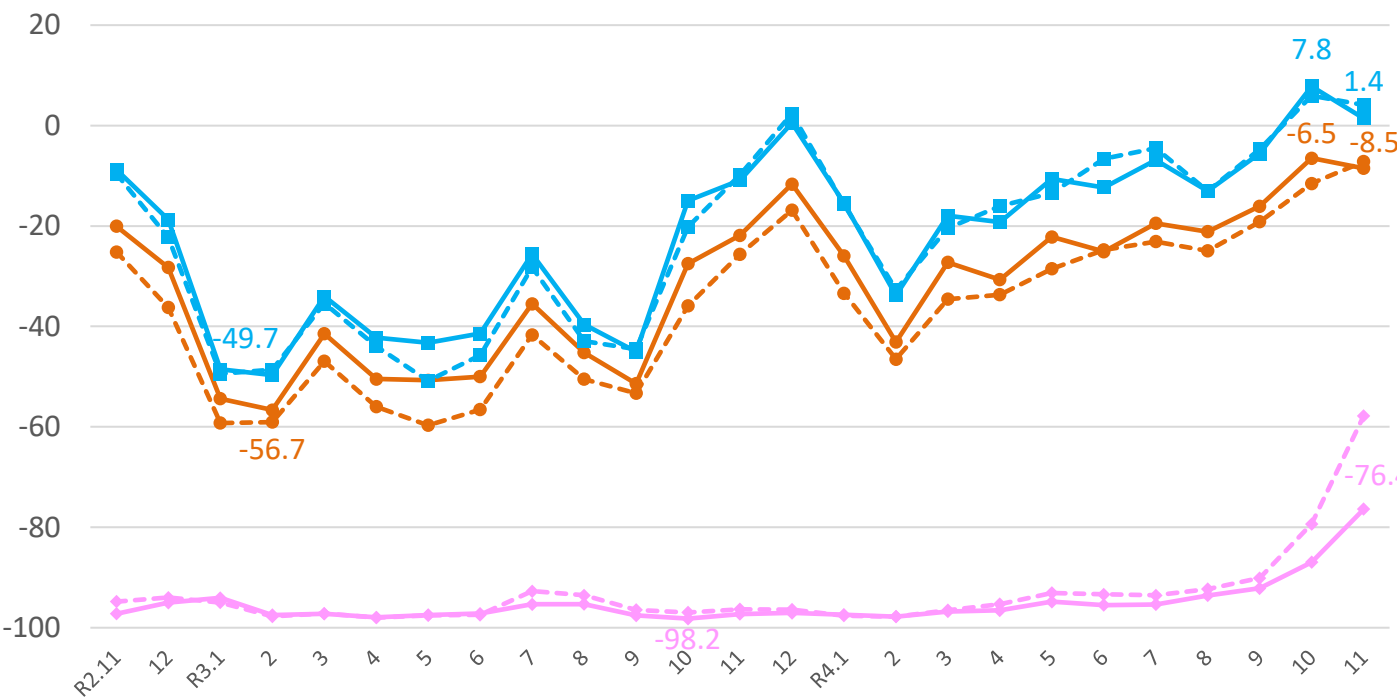
■ 外国人延べ宿泊者数 ■ 日本人延べ宿泊者数

※表の上の数値は、日本人及び外国人の延べ宿泊者数を合計した全体の数値である。

－ 中部管内 延べ宿泊者数 2019年同月比の推移 －

(%)

※数値は中部管内のみ最新月、表中最高値、表中最低値を記載

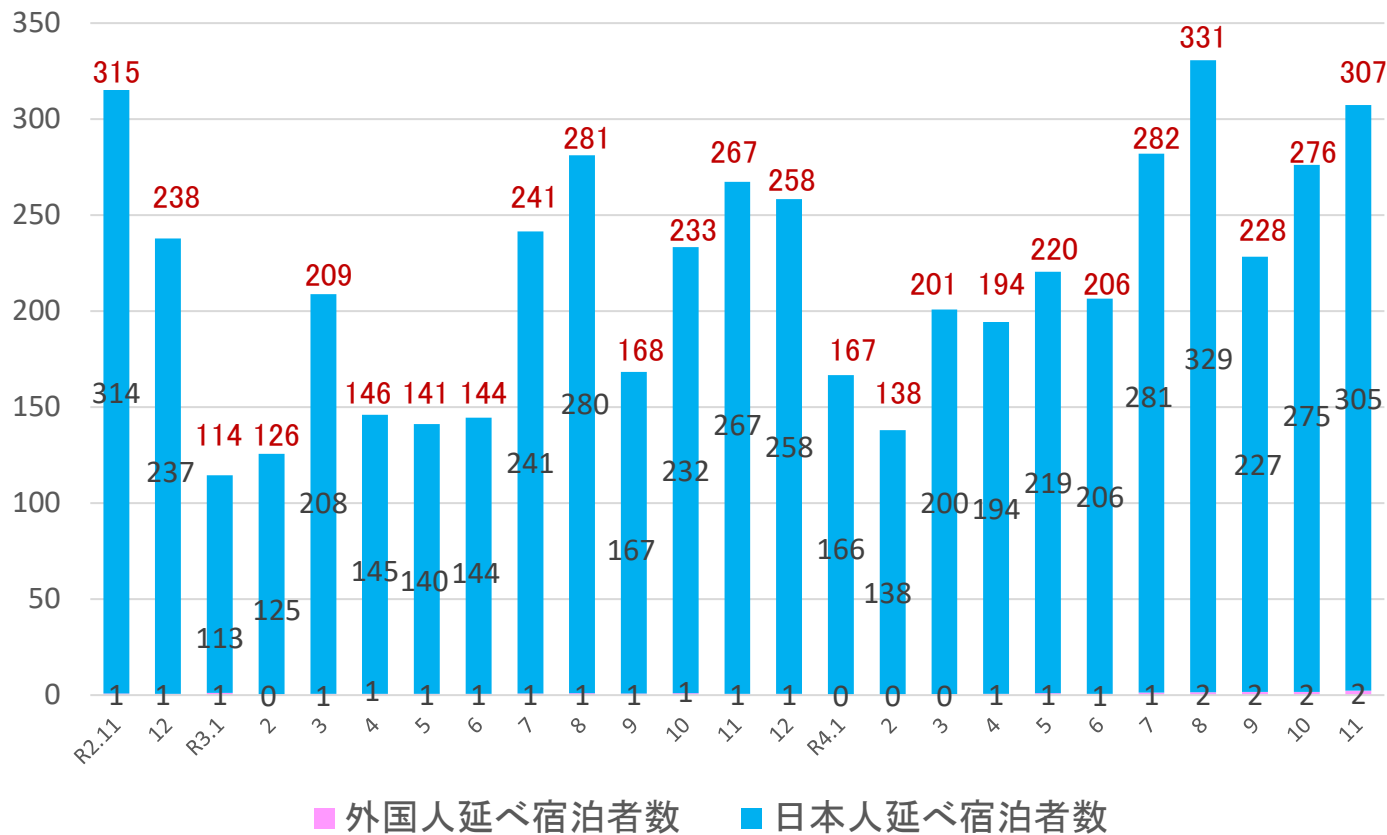


● 中部管内(延べ宿泊者数) ◆ 中部管内(外国人延べ宿泊者数) ■ 中部管内(日本人延べ宿泊者数)
 ● 全国(延べ宿泊者数) ◆ 全国(外国人延べ宿泊者数) ■ 全国(日本人延べ宿泊者数)

※観光庁「宿泊旅行統計調査」2019年確定値、令和2年確定値、令和3年確定値、令和4年11月第2次速報による。 ※従業者数10人未満の施設を含む。 2

(千人泊)

－ 福井県 延べ宿泊者数の推移 －



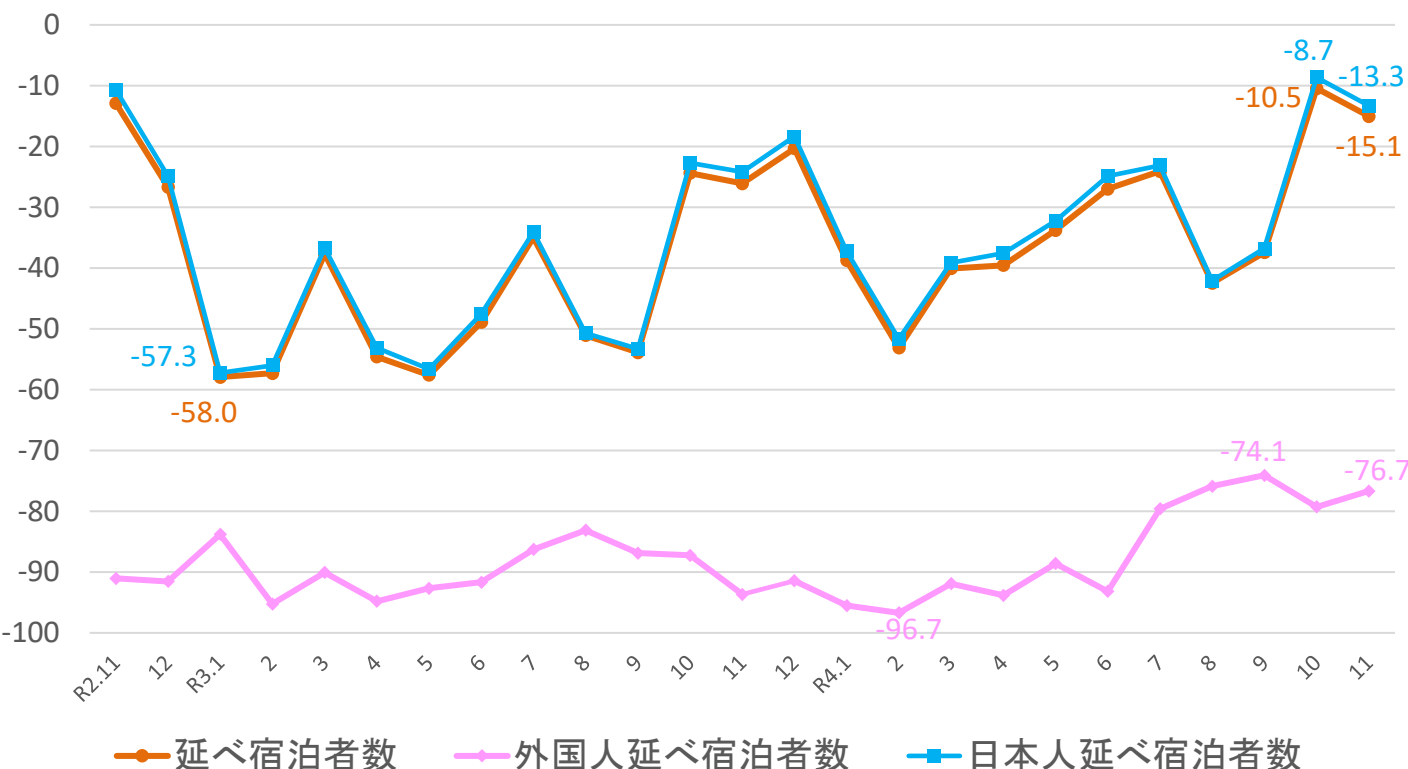
■ 外国人延べ宿泊者数 ■ 日本人延べ宿泊者数

※表の上の数値は、日本人及び外国人の延べ宿泊者数を合計した全体の数値である。

(%)

－ 福井県 延べ宿泊者数 2019年同月比の推移 －

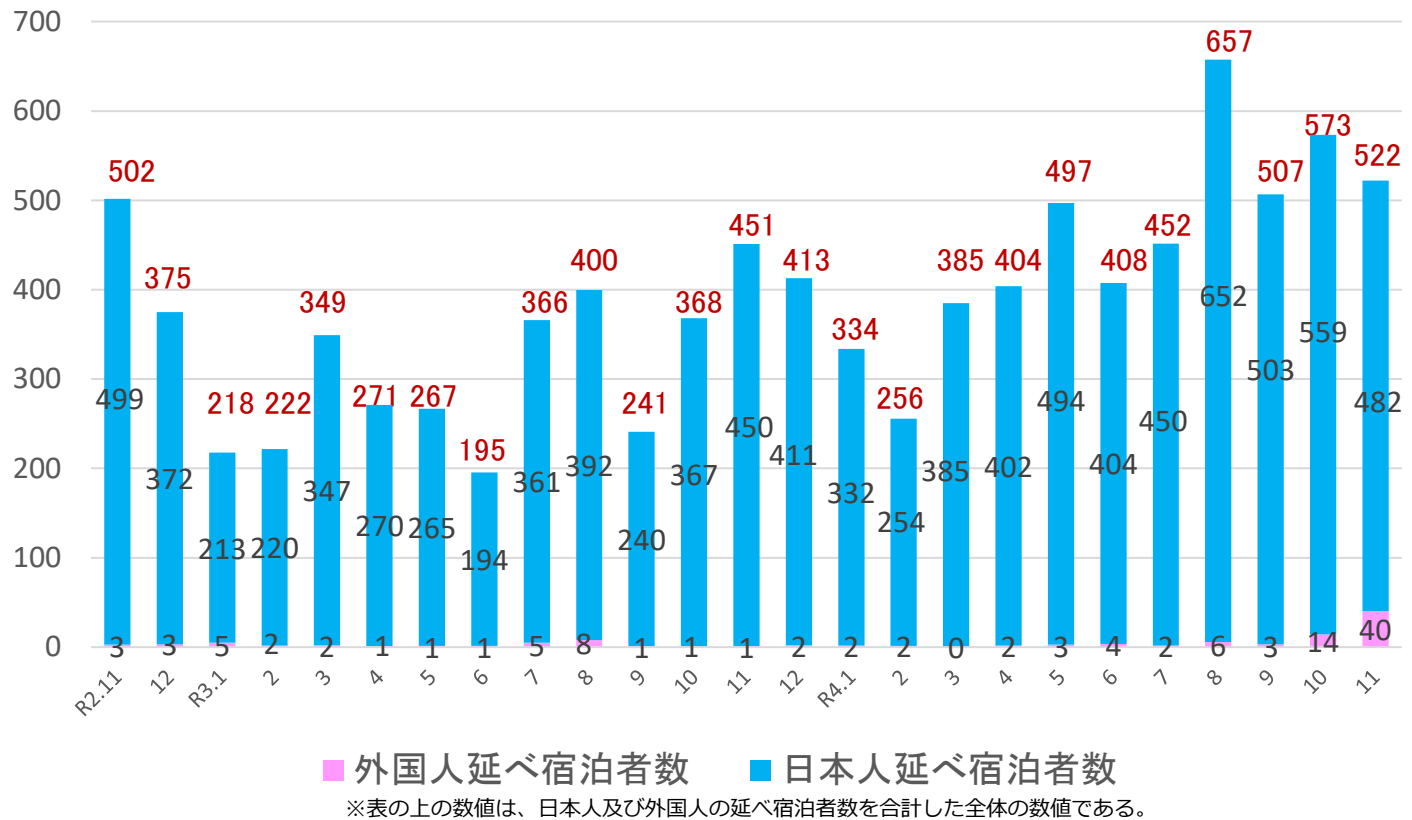
※数値は最新月、表中最高値、表中最低値を記載



— 延べ宿泊者数 — 外国人延べ宿泊者数 — 日本人延べ宿泊者数

(千人泊)

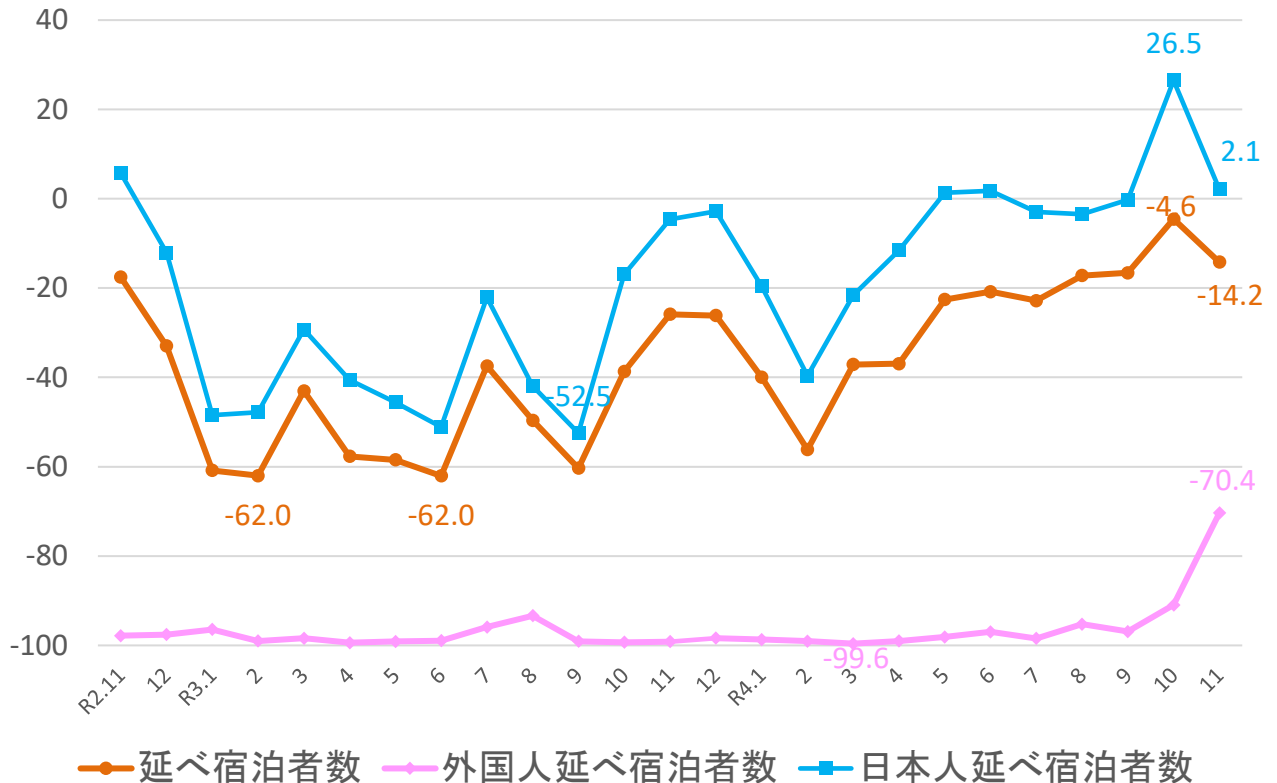
－ 岐阜県 延べ宿泊者数の推移 －



(%)

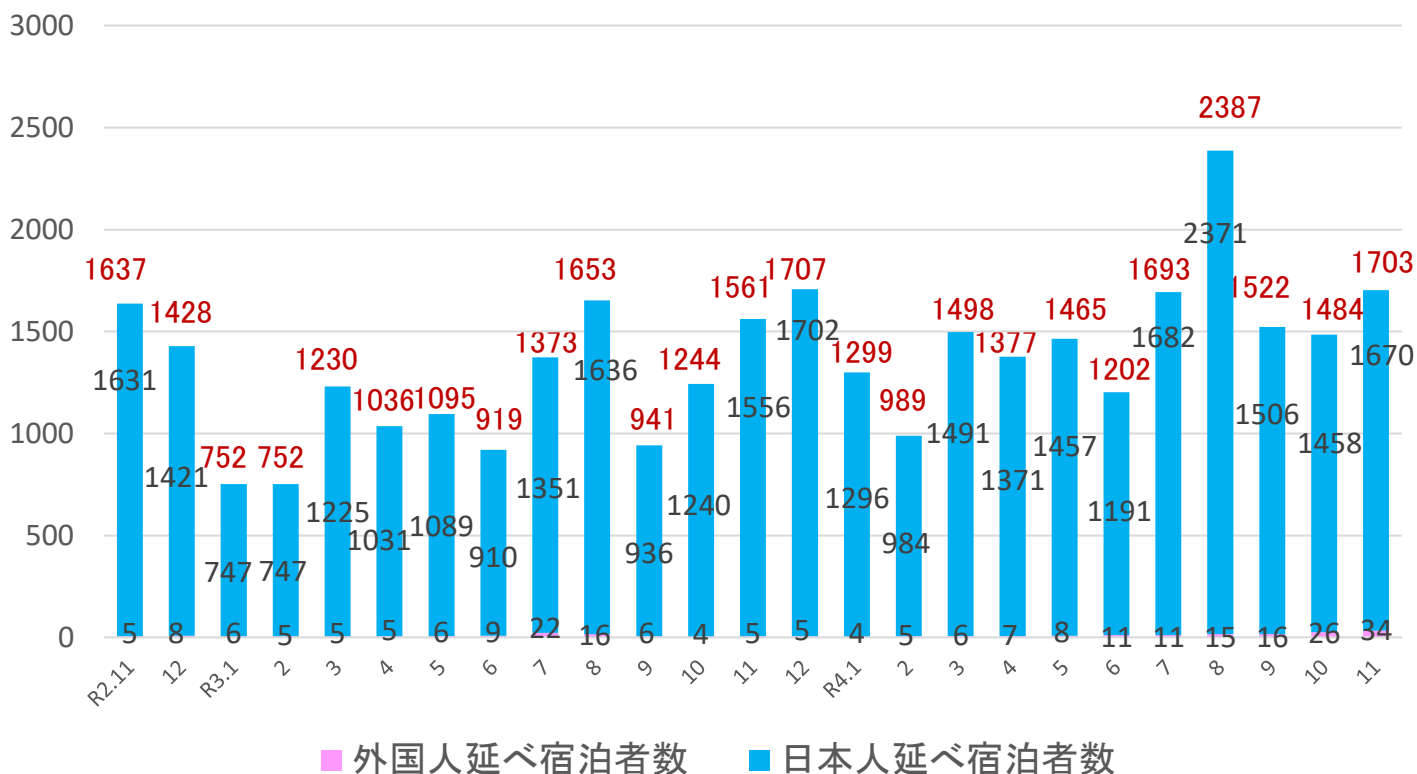
－ 岐阜県 延べ宿泊者数 2019年同月比の推移 －

※数値は最新月、表中最高値、表中最低値を記載



－ 静岡県 延べ宿泊者数の推移 －

(千人泊)



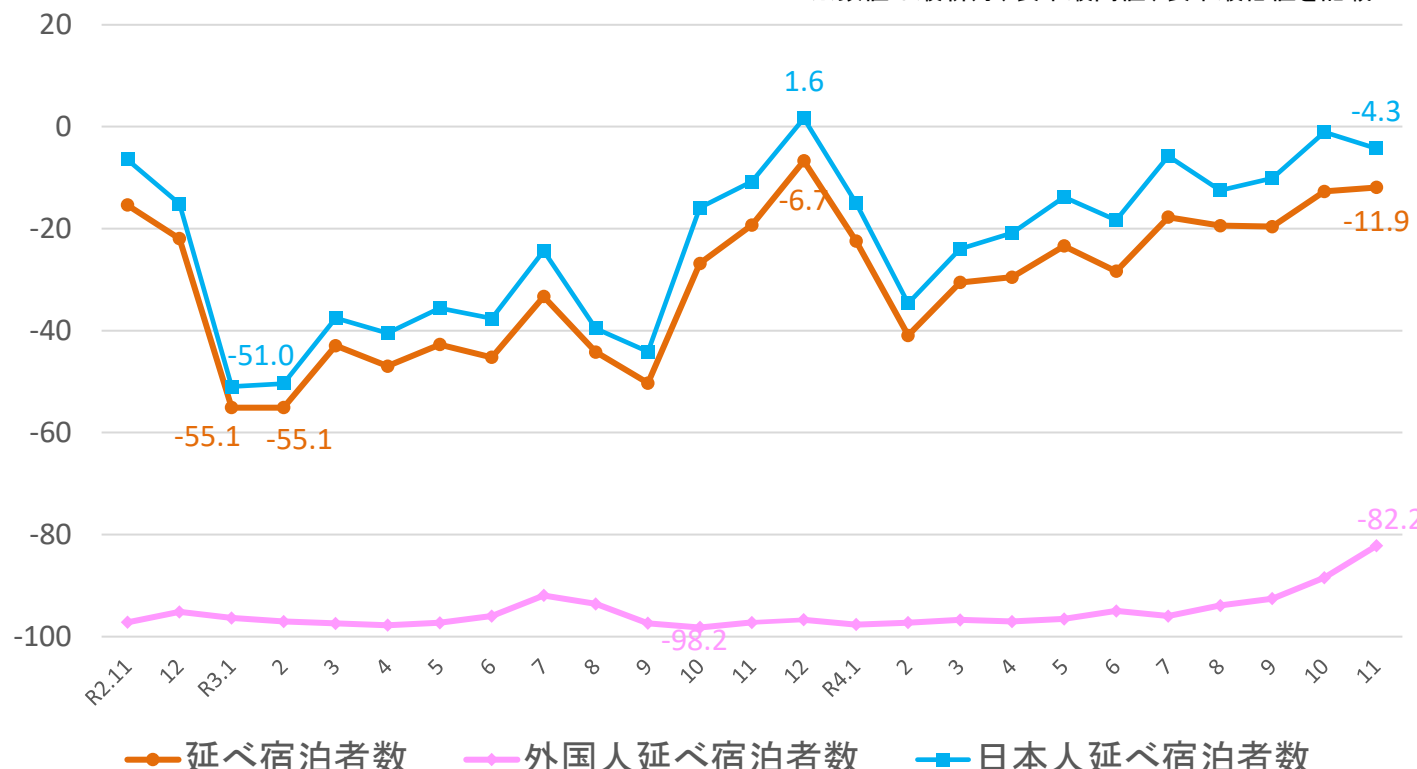
■ 外国人延べ宿泊者数 ■ 日本人延べ宿泊者数

※表の上の数値は、日本人及び外国人の延べ宿泊者数を合計した全体の数値である。

(%)

－ 静岡県 延べ宿泊者数 2019年同月比の推移 －

※数値は最新月、表中最高値、表中最低値を記載

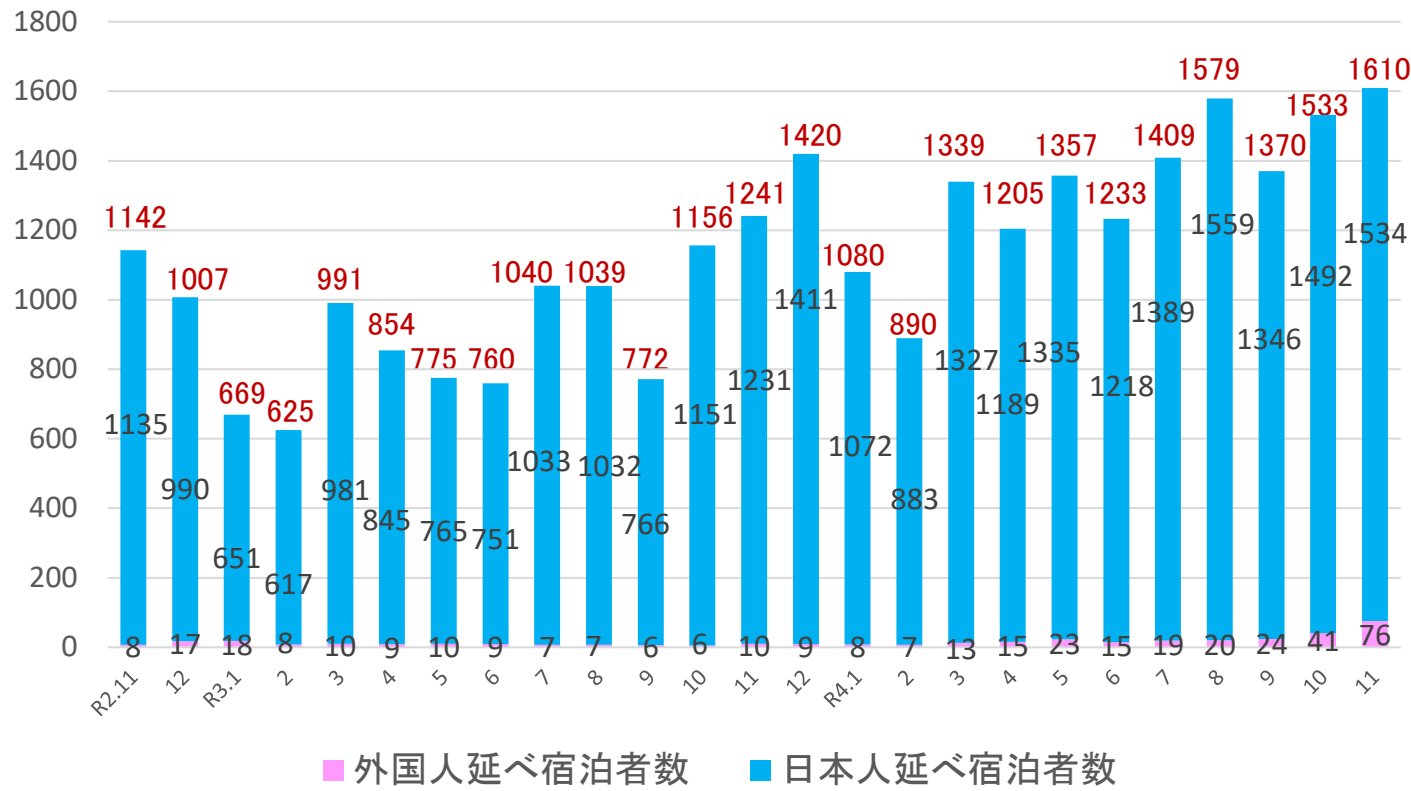


— 延べ宿泊者数 — 外国人延べ宿泊者数 — 日本人延べ宿泊者数

※観光庁「宿泊旅行統計調査」2019年確定値、令和2年確定値、令和3年確定値、令和4年11月第2次速報による。 ※従業者数10人未満の施設を含む。

－ 愛知県 延べ宿泊者数の推移 －

(千人泊)



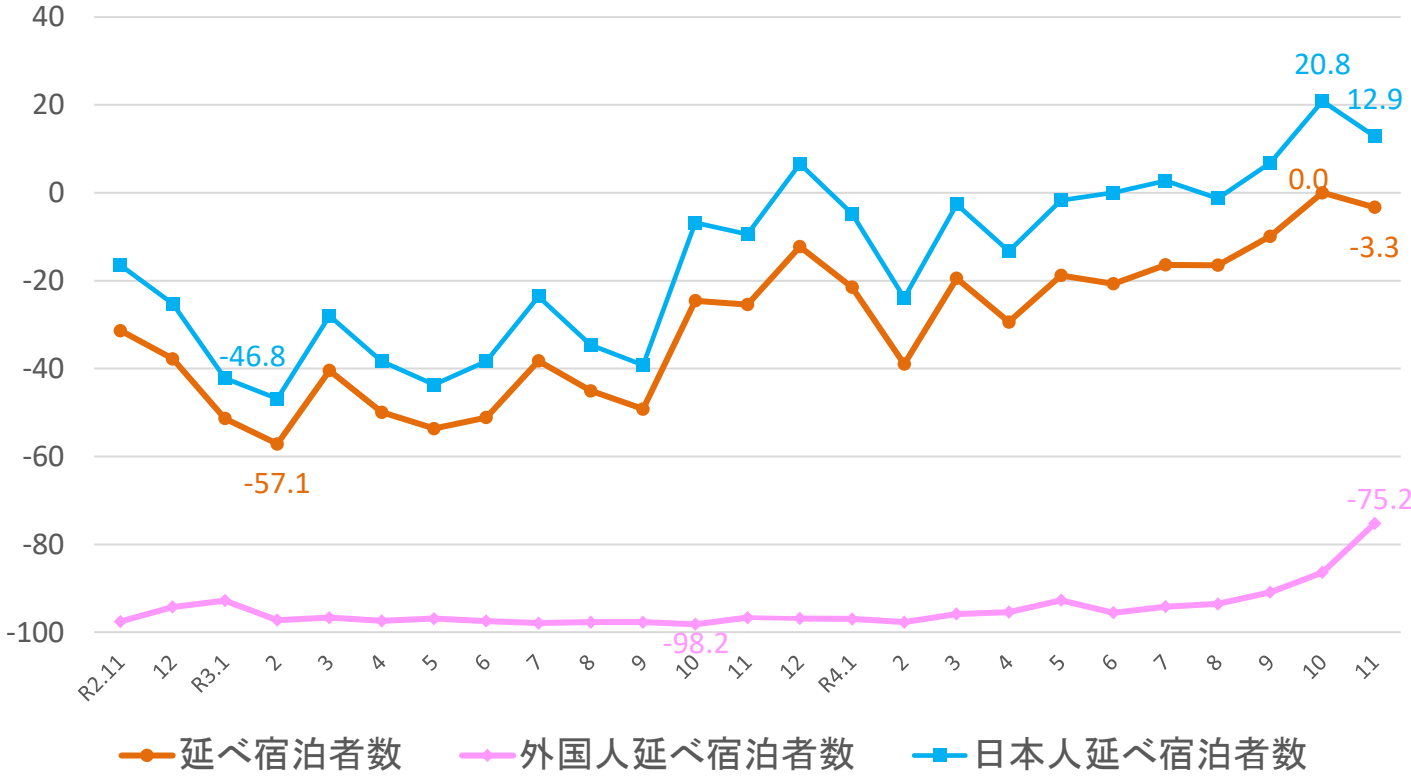
■ 外国人延べ宿泊者数 ■ 日本人延べ宿泊者数

※表の上の数値は、日本人及び外国人の延べ宿泊者数を合計した全体の数値である。

(%)

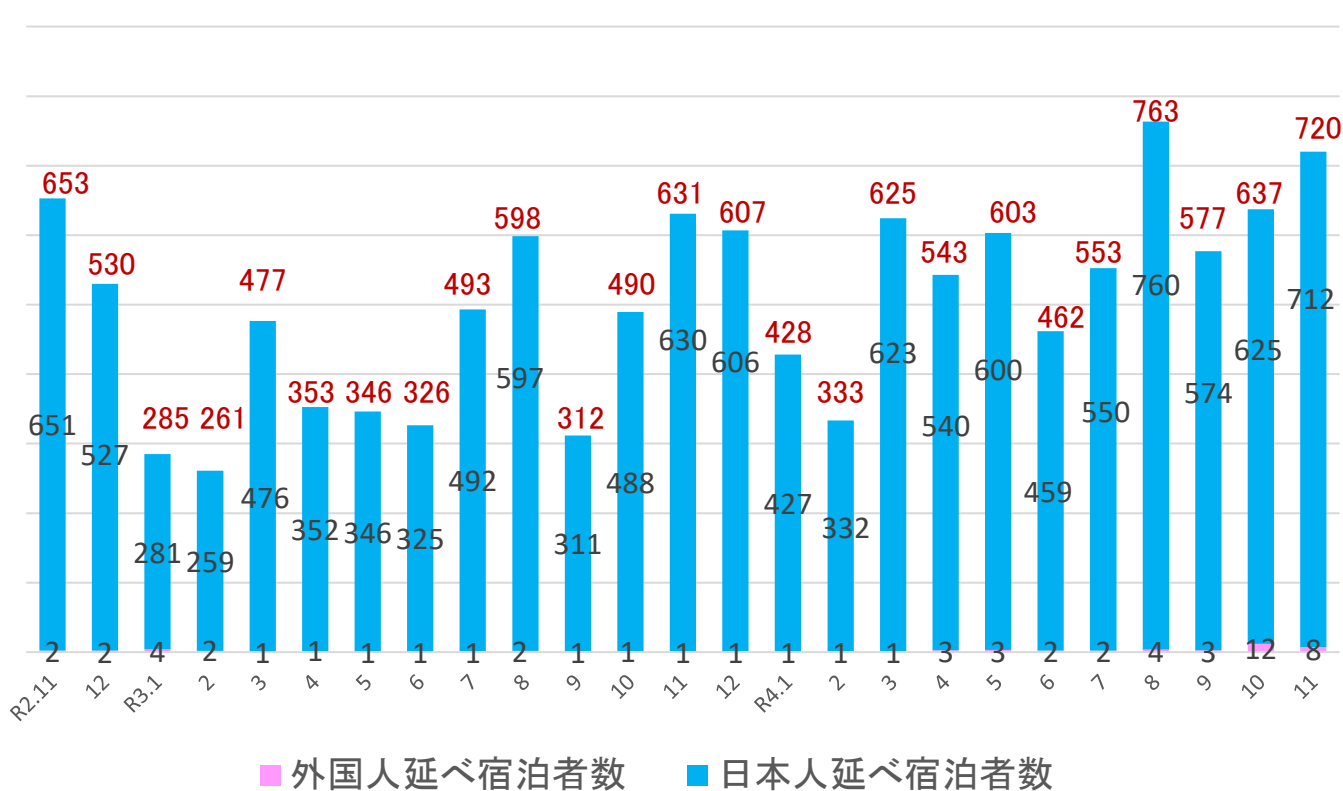
－ 愛知県 延べ宿泊者数 2019年同月比の推移 －

※数値は最新月、表中最高値、表中最低値を記載



(千人泊)

－ 三重県 延べ宿泊者数の推移 －



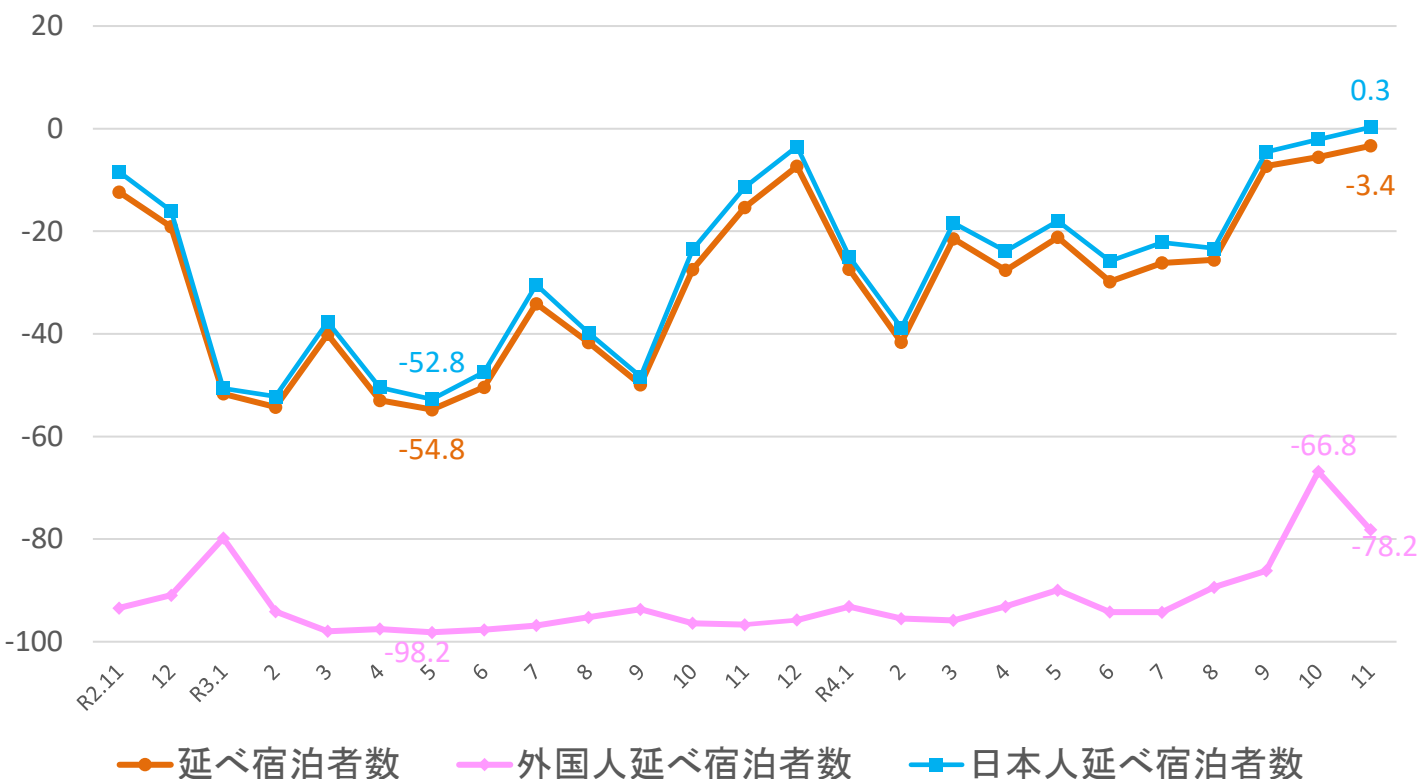
■ 外国人延べ宿泊者数 ■ 日本人延べ宿泊者数

※表の上の数値は、日本人及び外国人の延べ宿泊者数を合計した全体の数値である。

(%)

－ 三重県 延べ宿泊者数 2019年同月比の推移 －

※数値は最新月、表中最高値、表中最低値を記載



— 延べ宿泊者数 — 外国人延べ宿泊者数 — 日本人延べ宿泊者数

2. 客室稼働率

○中部管内の客室稼働率は、**全体**で**56.4%**であった。宿泊施設のタイプ別では、**旅館**で**43.7%**、**リゾートホテル**で**50.9%**、**ビジネスホテル**で**72.5%**、**シティホテル**で**52.4%**、**簡易宿所**で**23.5%**であった。

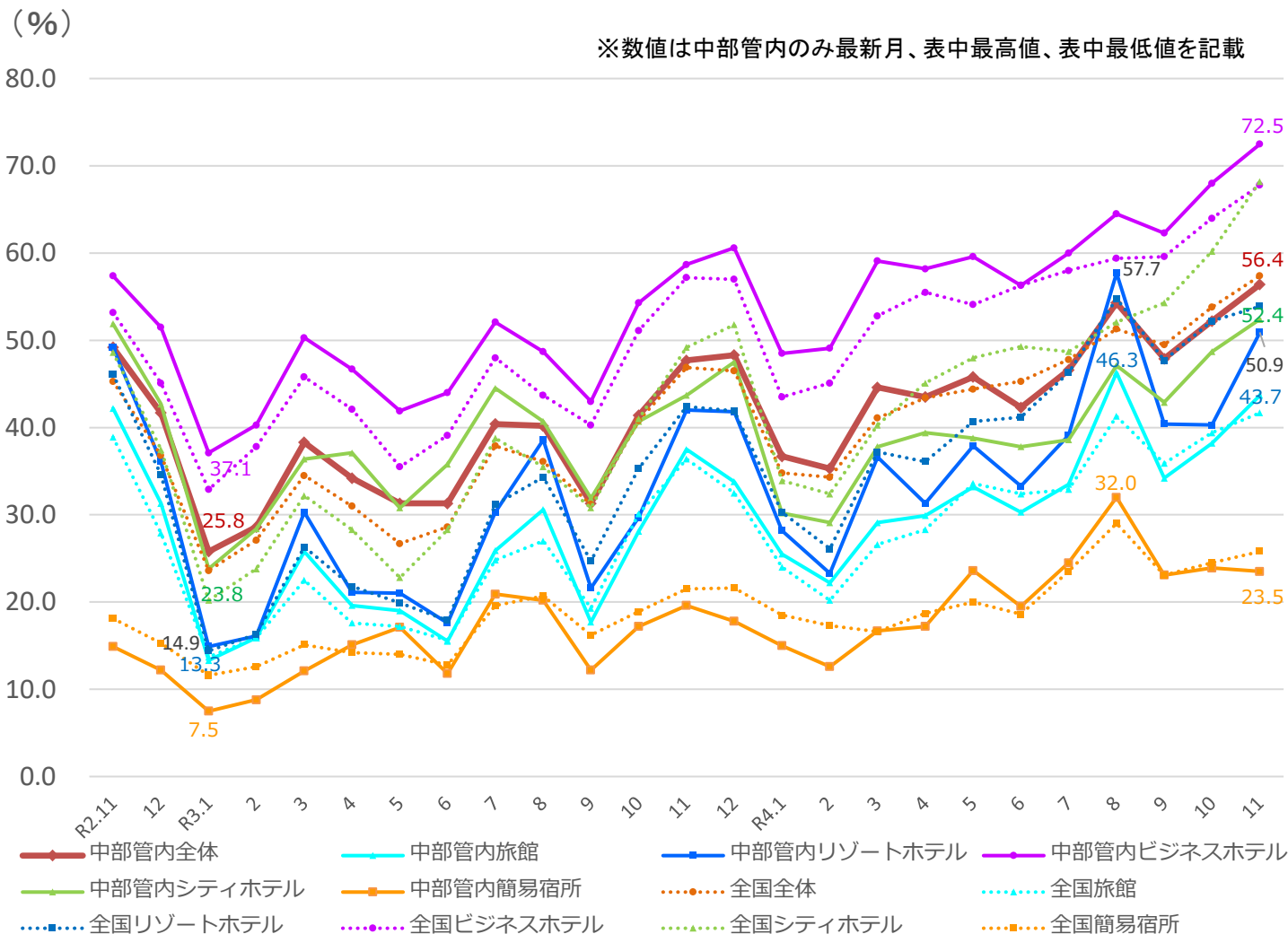
— 令和4年11月 客室稼働率 (第2次速報) —

	全体			旅館			リゾートホテル			ビジネスホテル			シティホテル			簡易宿所		
	稼働率 (%)	順位	2019年	稼働率 (%)	順位	2019年	稼働率 (%)	順位	2019年	稼働率 (%)	順位	2019年	稼働率 (%)	順位	2019年	稼働率 (%)	順位	2019年
			同月差			同月差			同月差			同月差			同月差			同月差
福井県	55.2	29	-1.6 6.2	39.8	30	-5.9 8.8	63.7	14	9.0 3.1	78.9	2	-1.5 3.8	55.7	42	-12.6 -0.2	23.6	19	10.0 6.3
岐阜県	49.4	37	-12.9 3.6	44.2	24	-5.2 9.4	45.9	37	-4.1 -0.5	64.3	31	-19.8 -1.3	55.1	43	-21.9 -3.0	14.0	39	-16.6 -3.7
静岡県	52.9	32	-9.4 5.8	48.5	16	-3.3 6.7	48.3	34	-5.9 10.5	69.8	19	-7.2 7.0	65.0	35	-13.4 14.0	21.5	21	-3.8 2.5
愛知県	59.8	16	-11.8 12.1	30.5	46	-2.3 -1.2	50.1	29	-7.6 6.0	73.8	9	-4.7 20.3	47.2	46	-34.3 6.7	29.4	8	-7.7 4.4
三重県	62.9	7	1.6 12.7	47.5	20	1.6 4.5	64.0	13	6.5 11.4	75.6	3	-3.7 17.8	76.5	14	-4.6 42.3	28.4	9	22.4 12.3
中部管内	56.4	-	-8.3 8.7	43.7	-	-3.0 6.2	50.9	-	-3.5 8.9	72.5	-	-6.2 13.8	52.4	-	-27.6 8.7	23.5	-	-1.9 3.9
全国	57.4	-	-8.2 10.5	41.7	-	-0.2 5.3	53.9	-	-3.6 11.5	67.8	-	-12.1 10.6	68.2	-	-14.3 19.0	25.8	-	-8.5 4.3

(中欄の順位は都道府県順位)

※観光庁「宿泊旅行統計調査」2019年確定値、令和3年確定値、令和4年11月第2次速報による。
※従業者数10人未満の施設を含む。

— 中部管内 客室稼働率の推移 —

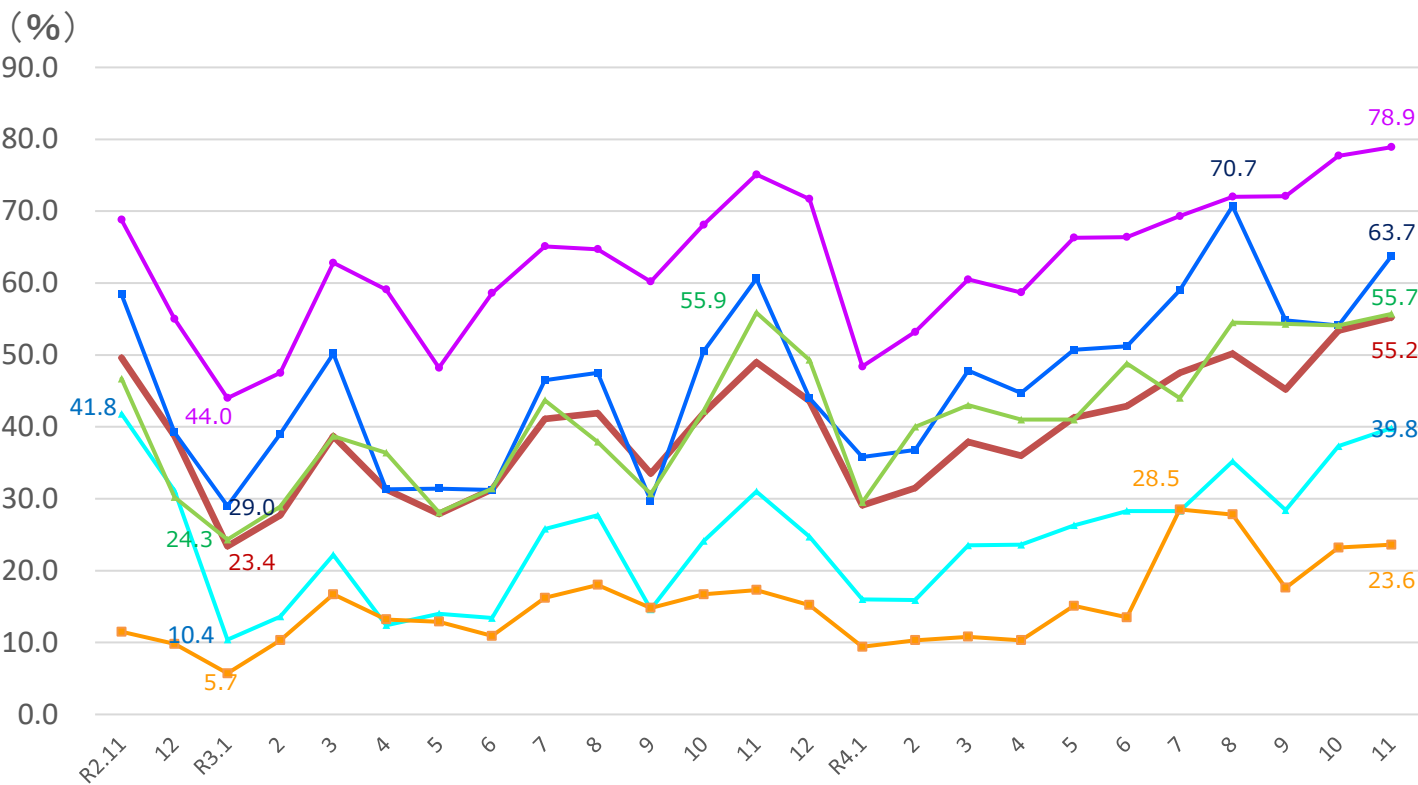


※観光庁「宿泊旅行統計調査」令和2年確定値、令和3年確定値、令和4年11月第2次速報による。 ※従業者数10人未満の施設を含む。

全体 旅館 リゾートホテル ビジネスホテル シティホテル 簡易宿所

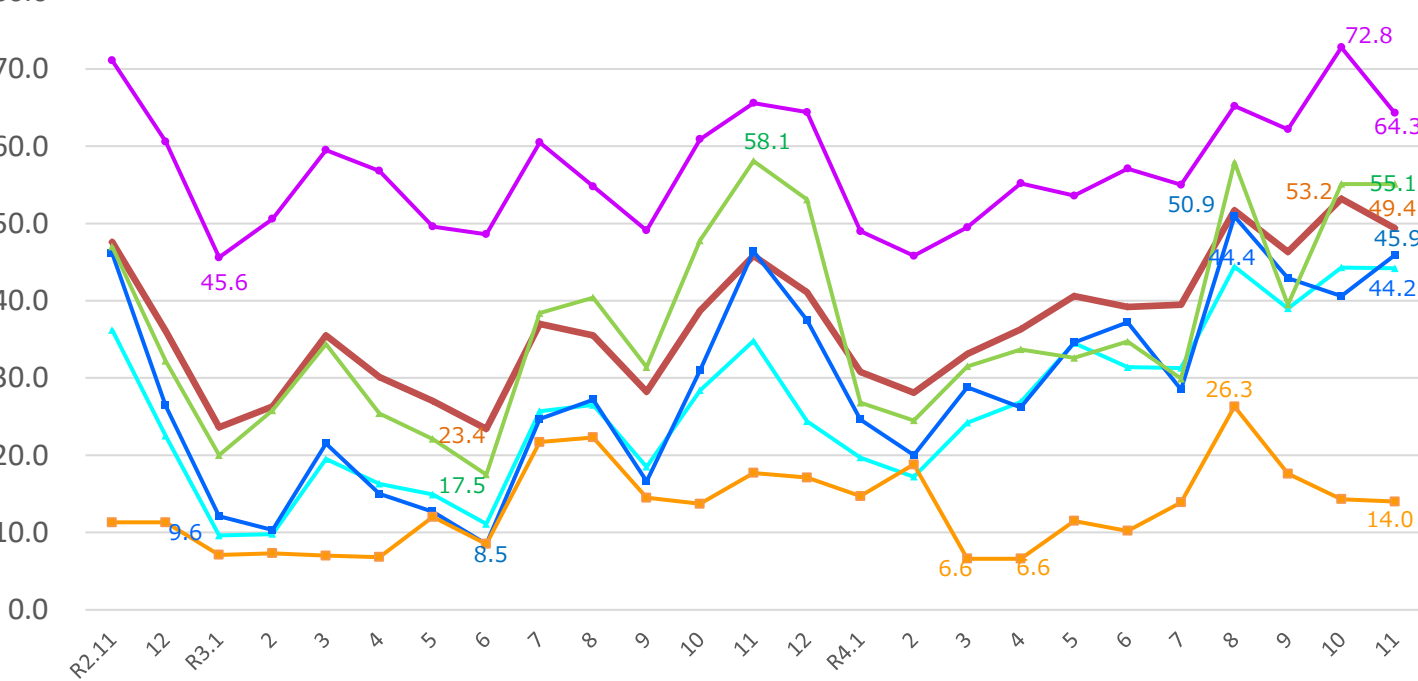
ー 福井県 客室稼働率の推移 ー

※数値は最新月、表中最高値、表中最低値を記載



ー 岐阜県 客室稼働率の推移 ー

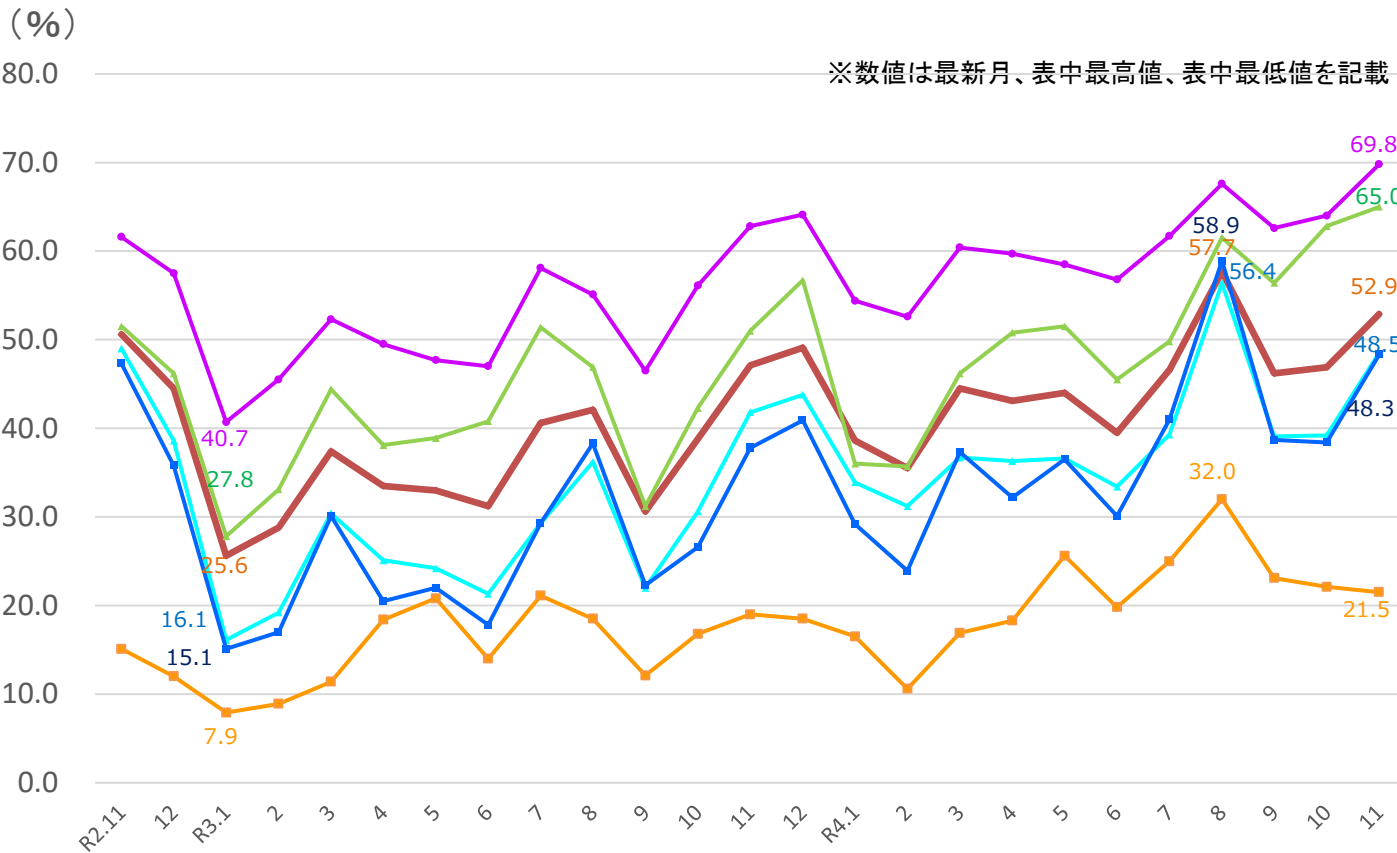
※数値は最新月、表中最高値、表中最低値を記載



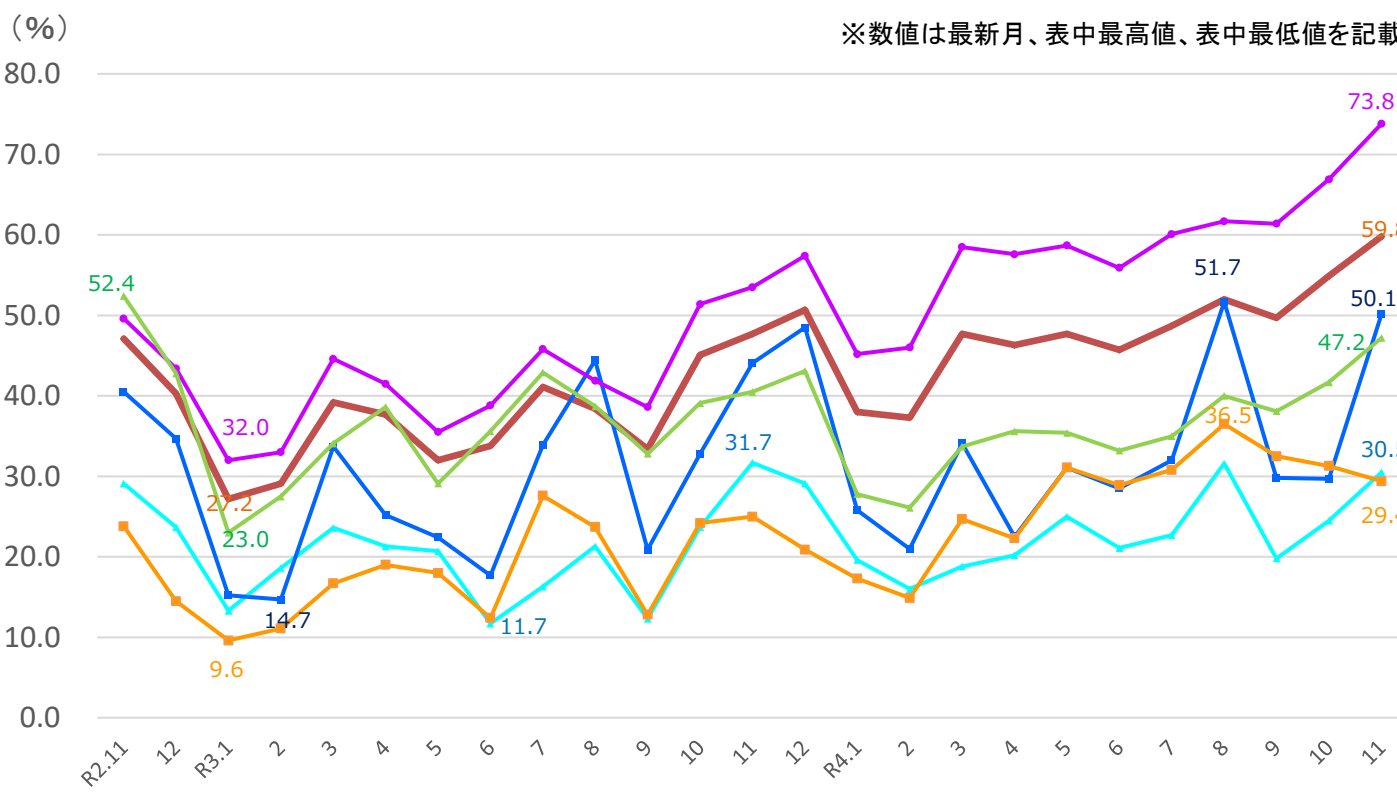
※観光庁「宿泊旅行統計調査」令和2年確定値、令和3年確定値、令和4年11月第2次速報による。 ※従業者数10人未満の施設を含む。

全体 旅館 リゾートホテル ビジネスホテル シティホテル 簡易宿所

静岡県 客室稼働率の推移



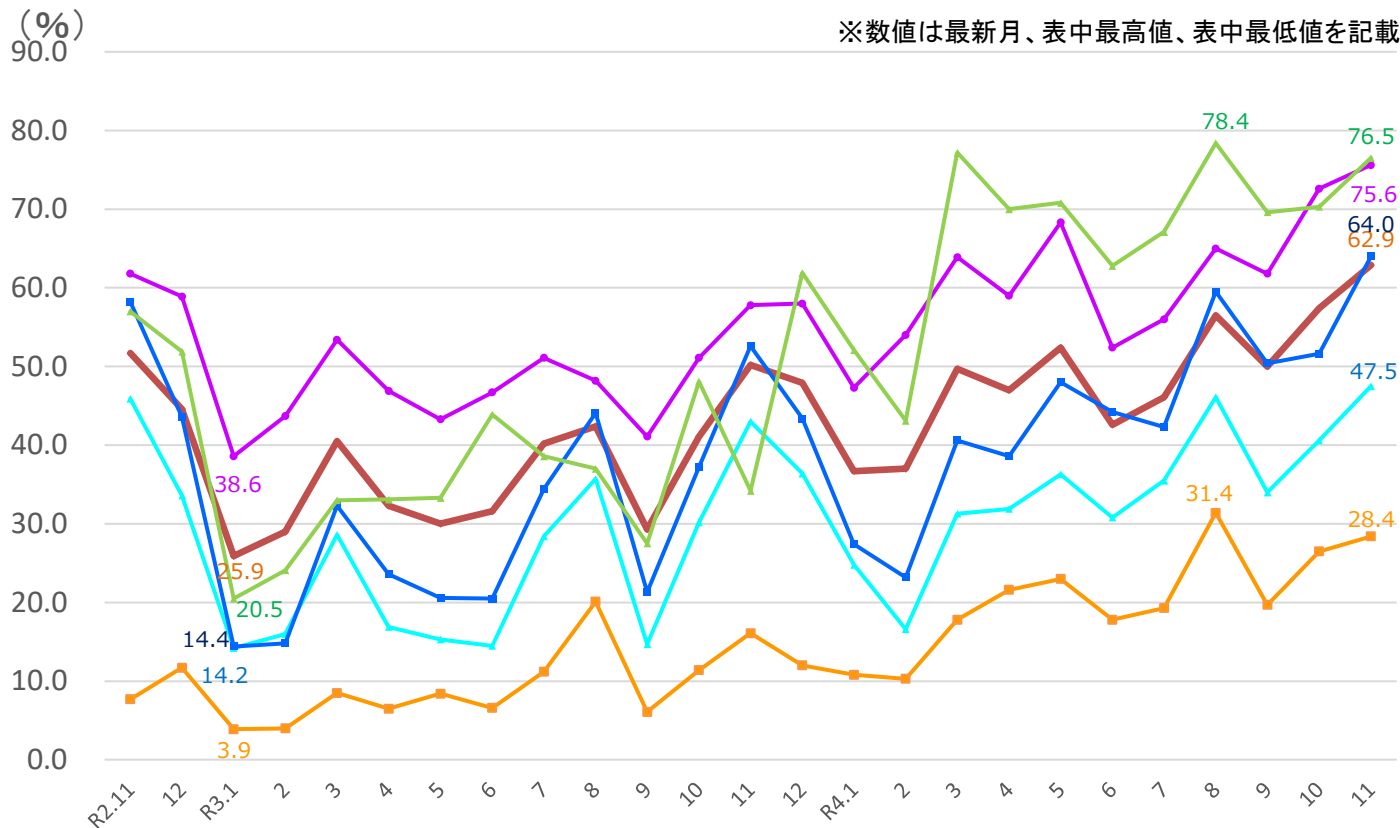
愛知県 客室稼働率の推移



※観光庁「宿泊旅行統計調査」令和2年確定値、令和3年確定値、令和4年11月第2次速報による。 ※従業者数10人未満の施設を含む。

◆ 全体
 ◆ 旅館
 ◆ リゾートホテル
 ◆ ビジネスホテル
 ◆ シティホテル
 ◆ 簡易宿所

－ 三重県 客室稼働率の推移 －

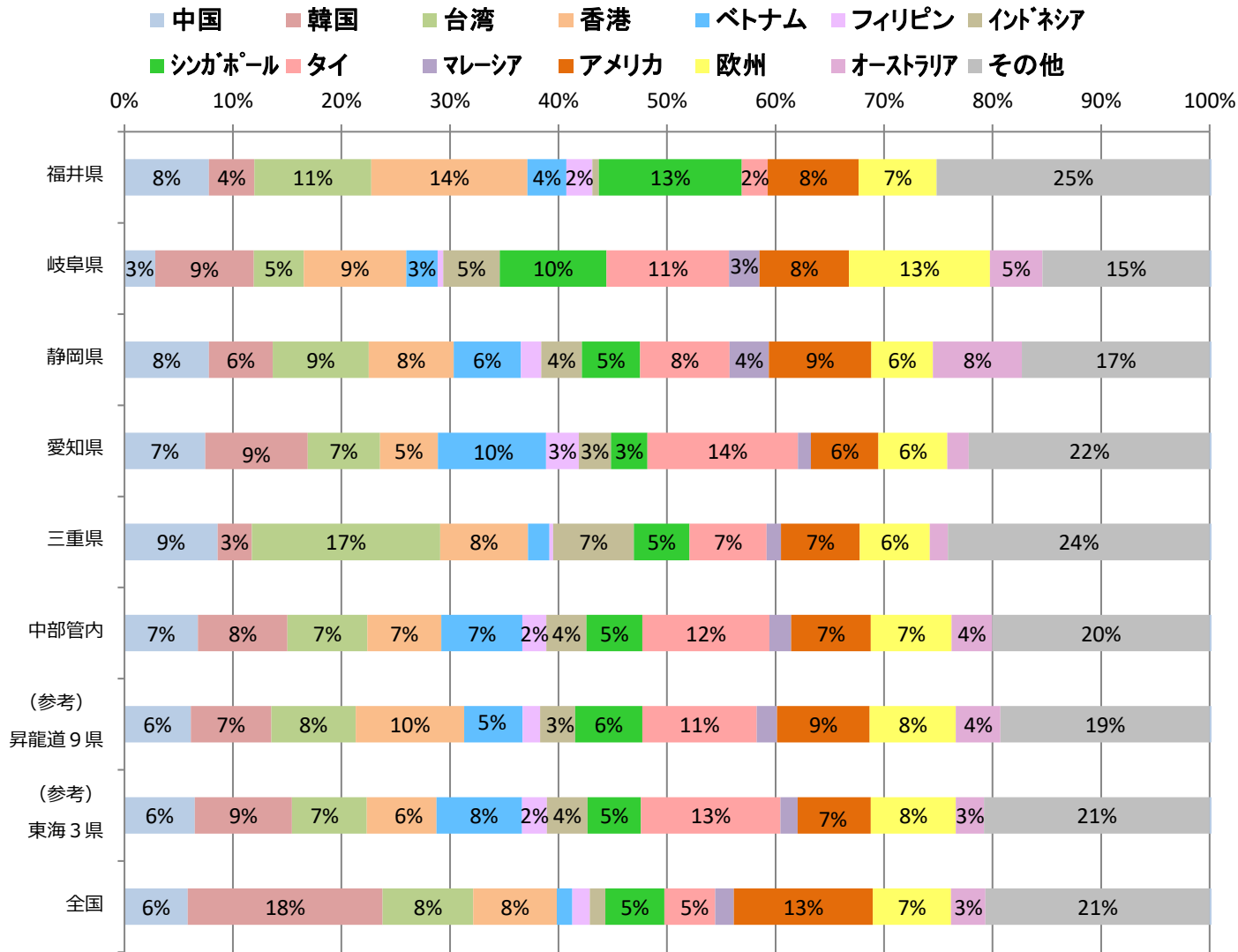


※観光庁「宿泊旅行統計調査」令和2年確定値、令和3年確定値、令和4年11月第2次速報による。 ※従業者数10人未満の施設を含む。

3. 国籍(出身地)別外国人延べ宿泊者数の割合

○中部管内では、第1位がタイ(12%)、第2位が韓国(8%)、第3位が中国(7%)、台湾(7%)、香港(7%)、ベトナム(7%)、アメリカ(7%)上位7カ国で全体の55%を占める。

○全国との比較においては、中部管内では、タイ、ベトナム、インドネシア、中国、オーストラリア、の割合が高い。



※観光庁「宿泊旅行統計調査」令和4年11月第2次速報による。
※構成比数値の2%未満は記載を省略している。

※従業者数10人以上の施設のため、合計値が一致しない場合がある。
※欧州は、英国・フランス・ドイツ・イタリア・スペインの5カ国。

(参考) 令和4年12月の第1次速報

○令和4年12月の全国の延べ宿泊者数(全体)は、4,703万人泊で、2019年同月比-0.2%(前年同月比+20.0%)であった。そのうち、日本人延べ宿泊者数は、4,110万人泊で、2019年同月比+8.3%(前年同月比+5.8%)、外国人延べ宿泊者数は、593万人泊で、2019年同月比-35.4%(前年同月比+1695.8%)となり、延べ宿泊者全体に占める外国人宿泊者の割合は12.6%であった。

※ 令和4年12月の第1次速報には県別データは公表されていない。

(参考) 観光庁発表URL https://www.mlit.go.jp/kankocho/news02_000500.html