

中部運輸局観光部

令和5年3月17日
定例記者懇談会発表



＜お問い合わせ先＞
中部運輸局 観光部観光企画課
担当 松野、加藤
TEL：052-952-8045

宿泊旅行統計調査
令和4年12月分＜速報値＞

1. 延べ宿泊者数

○令和4年12月の中部管内の延べ宿泊者数(全体)は、484万人泊、2019年同月比-3.0%(前年同月比+9.8%)であった。

○そのうち日本人延べ宿泊者数は、465万人泊、2019年同月比+6.4%(前年同月比+5.9%)、外国人延べ宿泊者数は、19万人泊、2019年同月比-69.3%(前年同月比+945.0%)であった。

単位：千人泊

| | 延べ宿泊者数(全体) | | | 日本人延べ宿泊者数 | | | 外国人延べ宿泊者数 | | | (参考)外国人比率 | |
|----------------|------------|--------|--------|-----------|--------|--------|-----------|-------|---------|-----------|-------|
| | 2019年 | 令和4年 | 2019年 | 令和4年 | 2019年 | 令和4年 | 2019年 | 令和4年 | 2019年 | 令和3年 | 令和4年 |
| | 令和3年 | | 同月比 | | 同月比 | | 同月比 | | 同月比 | | |
| 福井県 | 324 | 252 | -22.2% | 316 | 250 | -20.6% | 9 | 2 | -77.5% | 0.3% | 0.8% |
| | 258 | | -2.3% | 258 | | -2.8% | 1 | | 162.7% | | |
| 岐阜県 | 559 | 496 | -11.4% | 423 | 442 | 4.5% | 137 | 54 | -60.7% | 0.5% | 10.8% |
| | 413 | | 20.0% | 411 | | 7.6% | 2 | | 2370.0% | | |
| 静岡県 | 1,830 | 1,723 | -5.9% | 1,675 | 1,684 | 0.6% | 155 | 39 | -75.1% | 0.3% | 2.2% |
| | 1,707 | | 0.9% | 1,702 | | -1.1% | 5 | | 660.8% | | |
| 愛知県 | 1,618 | 1,664 | 2.8% | 1,324 | 1,576 | 19.1% | 294 | 88 | -70.2% | 0.6% | 5.3% |
| | 1,420 | | 17.2% | 1,411 | | 11.7% | 9 | | 862.6% | | |
| 三重県 | 655 | 702 | 7.2% | 628 | 693 | 10.4% | 27 | 9 | -67.3% | 0.2% | 1.3% |
| | 607 | | 15.7% | 606 | | 14.4% | 1 | | 674.8% | | |
| 中部管内計 | 4,987 | 4,836 | -3.0% | 4,364 | 4,645 | 6.4% | 622 | 191 | -69.3% | 0.4% | 3.9% |
| | 4,405 | | 9.8% | 4,387 | | 5.9% | 18 | | 945.0% | | |
| (参考) 昇龍道9県計 | 7,478 | 7,260 | -2.9% | 6,576 | 6,932 | 5.4% | 902 | 327 | -63.7% | 0.5% | 4.5% |
| | 6,649 | | 9.2% | 6,615 | | 4.8% | 34 | | 864.6% | | |
| (参考) 東海3県計 | 2,832 | 2,861 | 1.0% | 2,374 | 2,711 | 14.2% | 458 | 150 | -67.2% | 0.5% | 5.2% |
| | 2,440 | | 17.3% | 2,427 | | 11.7% | 12 | | 1108.4% | | |
| 全国 | 47,130 | 46,904 | -0.5% | 37,947 | 40,924 | 7.8% | 9,183 | 5,981 | -34.9% | 0.8% | 12.8% |
| | 39,186 | | 19.7% | 38,856 | | 5.3% | 330 | | 1711.9% | | |

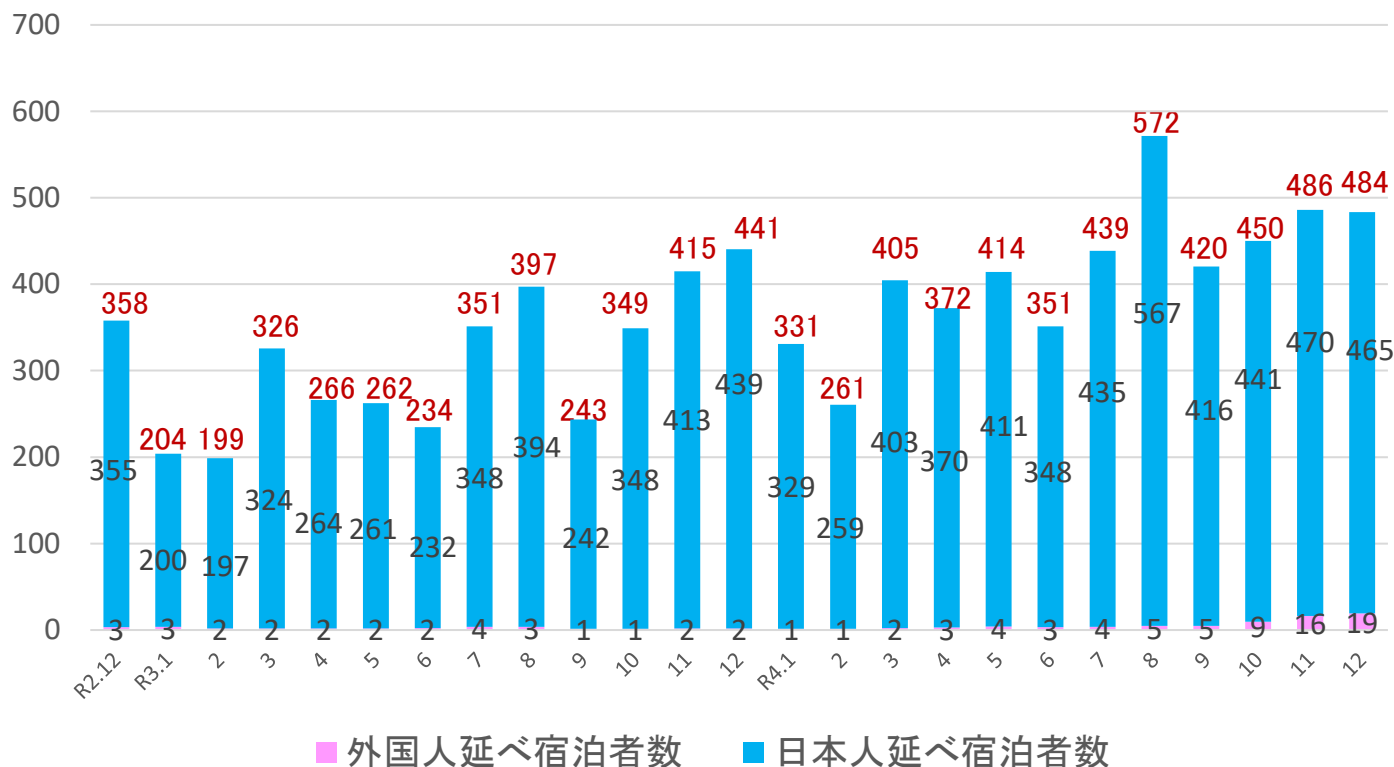
※観光庁「宿泊旅行統計調査」2019年確定値、令和3年確定値、令和4年12月第2次速報による。

※従業者数10人未満の施設を含む。

※端数処理の関係で合計値及び割合が異なることがある。

中部管内 延べ宿泊者数の推移

(万人泊)



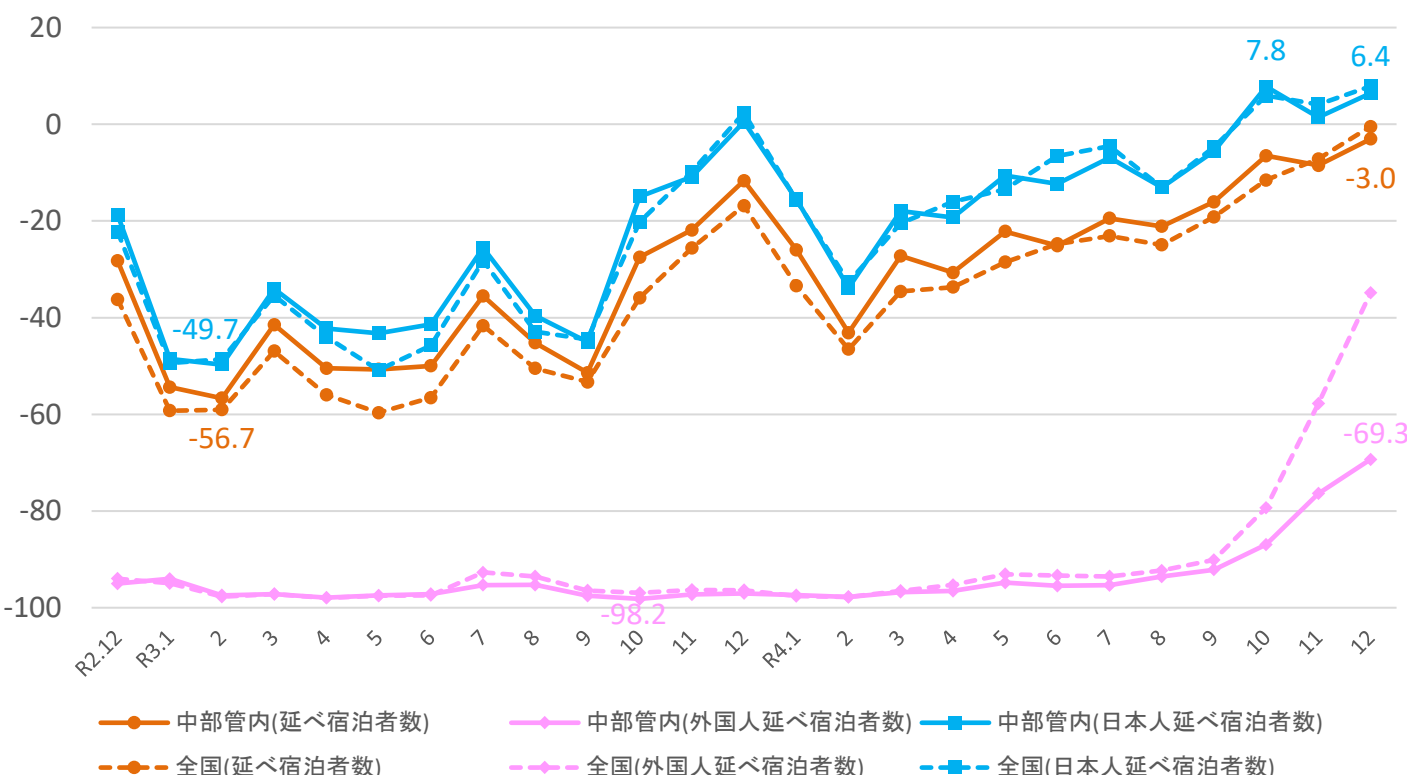
■ 外国人延べ宿泊者数 ■ 日本人延べ宿泊者数

※表の上の数値は、日本人及び外国人の延べ宿泊者数を合計した全体の数値である。

中部管内 延べ宿泊者数 2019年同月比の推移

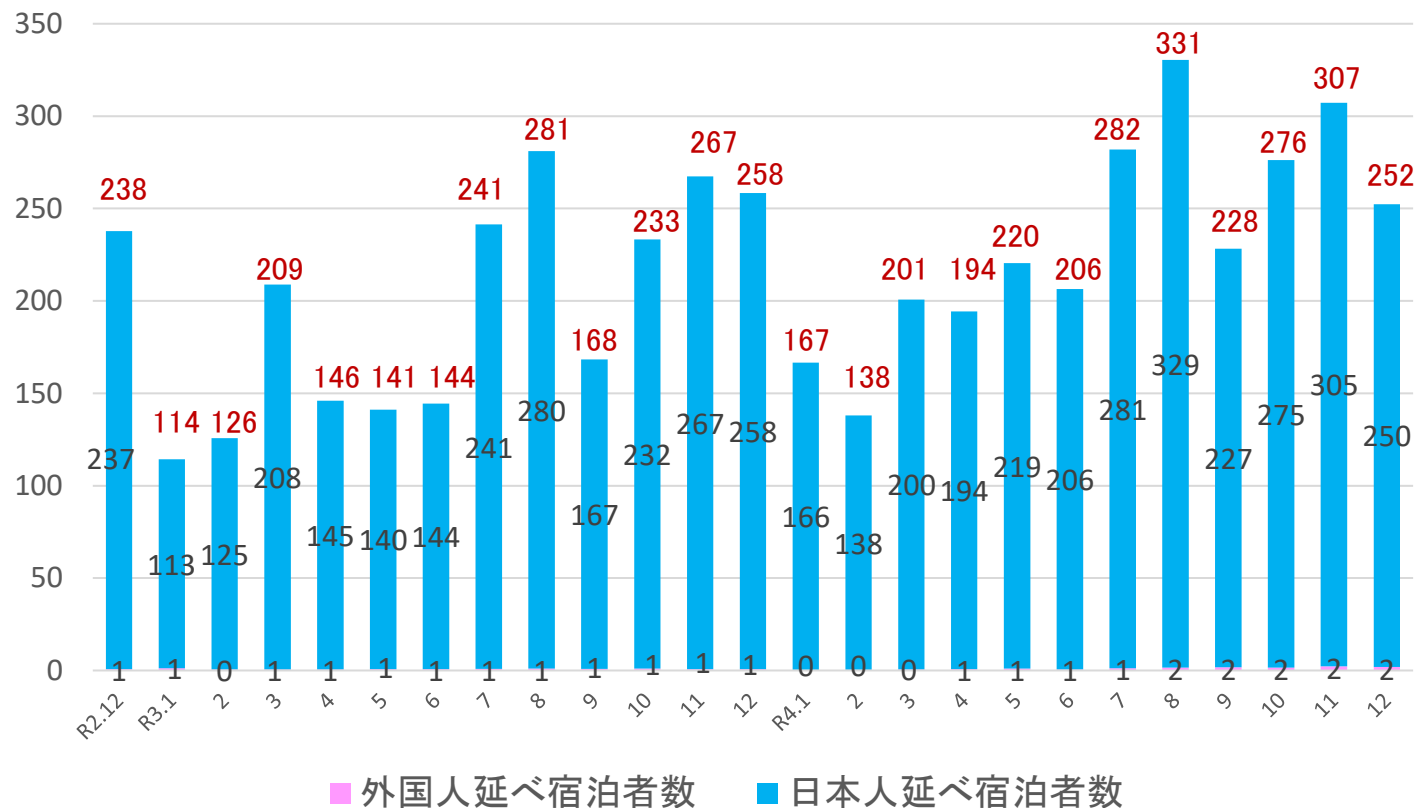
(%)

※数値は中部管内のみ最新月、表中最高値、表中最低値を記載



(千人泊)

－ 福井県 延べ宿泊者数の推移 －

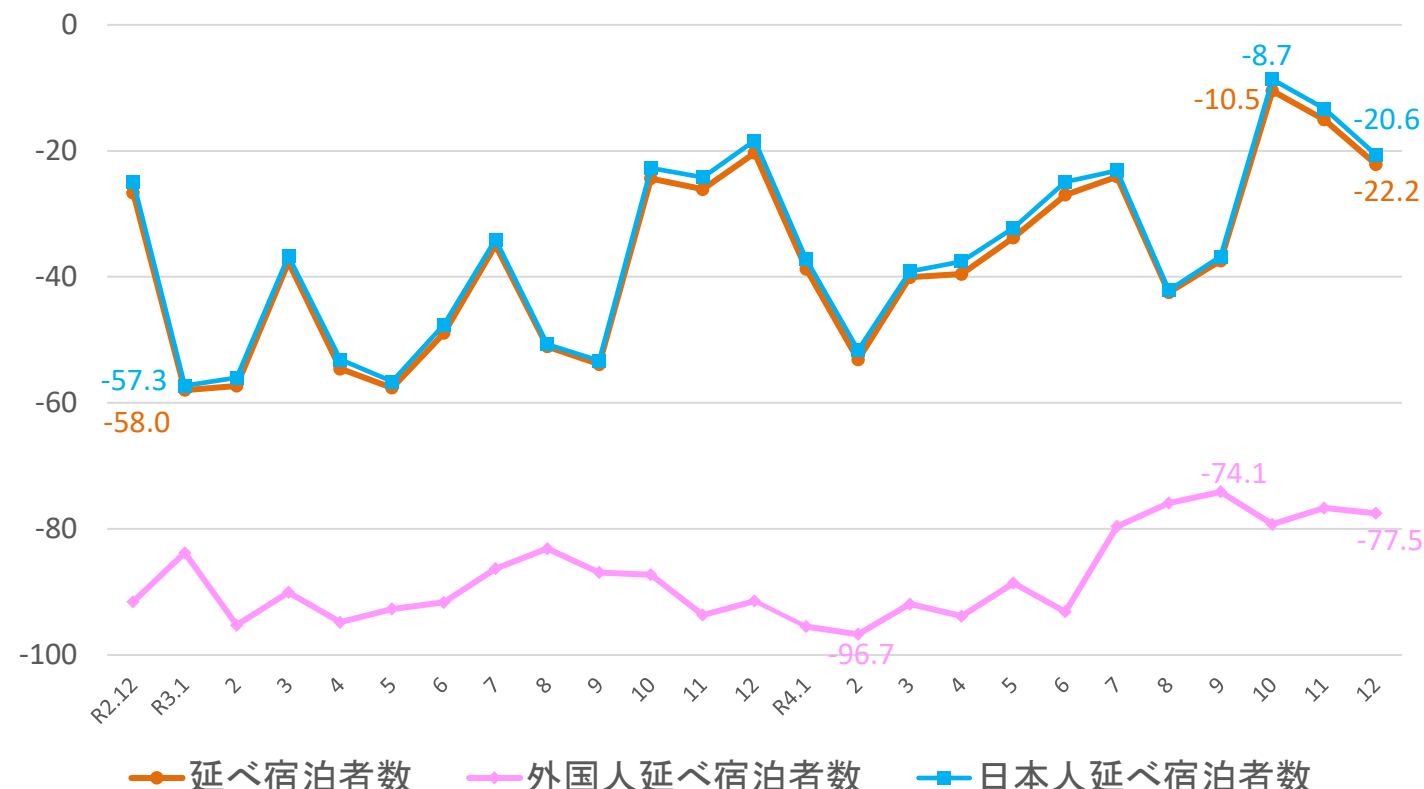


※表の上の数値は、日本人及び外国人の延べ宿泊者数を合計した全体の数値である。

(%)

－ 福井県 延べ宿泊者数 2019年同月比の推移 －

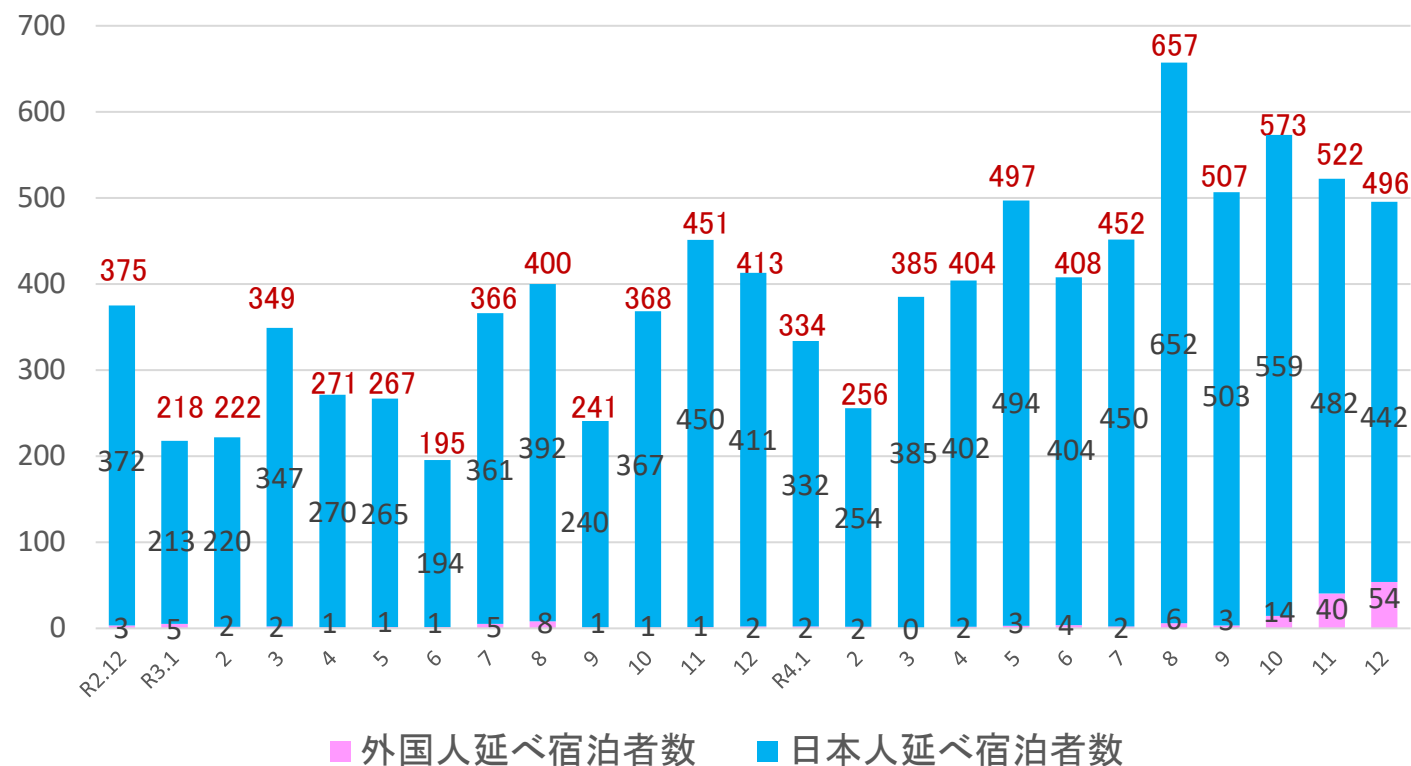
※数値は最新月、表中最高値、表中最低値を記載



※観光庁「宿泊旅行統計調査」2019年確定値、令和2年確定値、令和3年確定値、令和4年12月第2次速報による。 ※従業者数10人未満の施設を含む。

(千人泊)

－ 岐阜県 延べ宿泊者数の推移 －



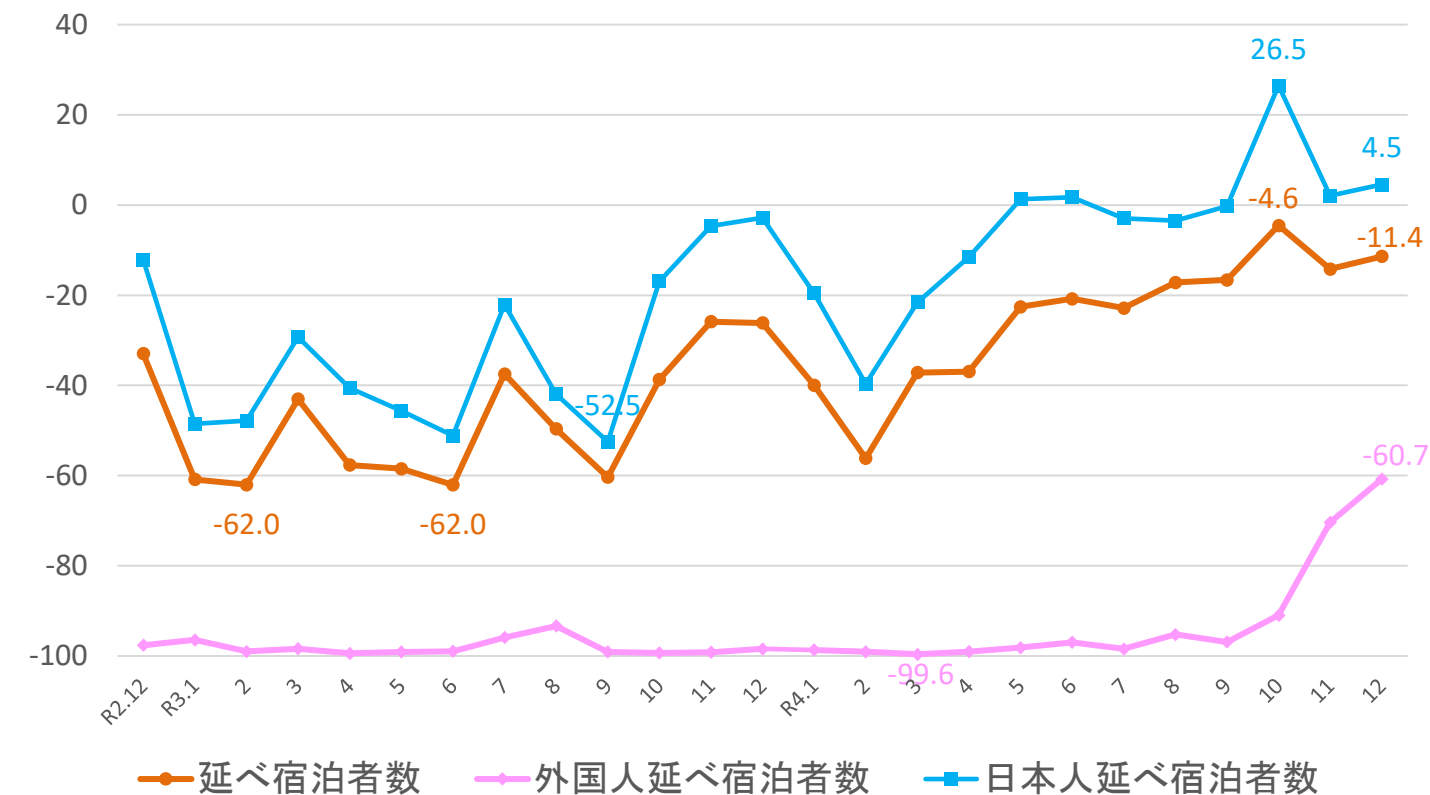
■ 外国人延べ宿泊者数 ■ 日本人延べ宿泊者数

※表の上の数値は、日本人及び外国人の延べ宿泊者数を合計した全体の数値である。

(%)

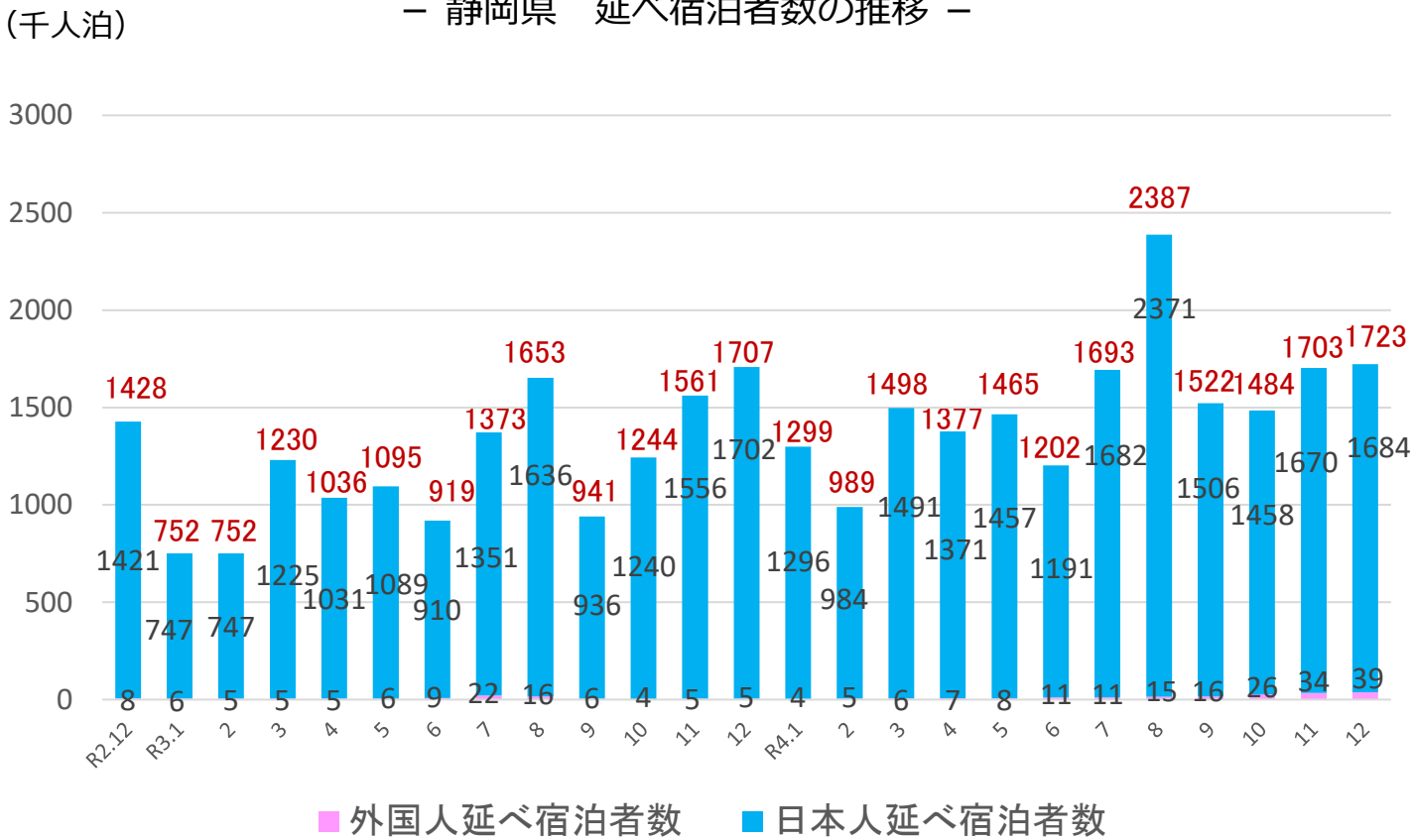
－ 岐阜県 延べ宿泊者数 2019年同月比の推移 －

※数値は最新月、表中最高値、表中最低値を記載



● 延べ宿泊者数 ● 外国人延べ宿泊者数 ■ 日本人延べ宿泊者数

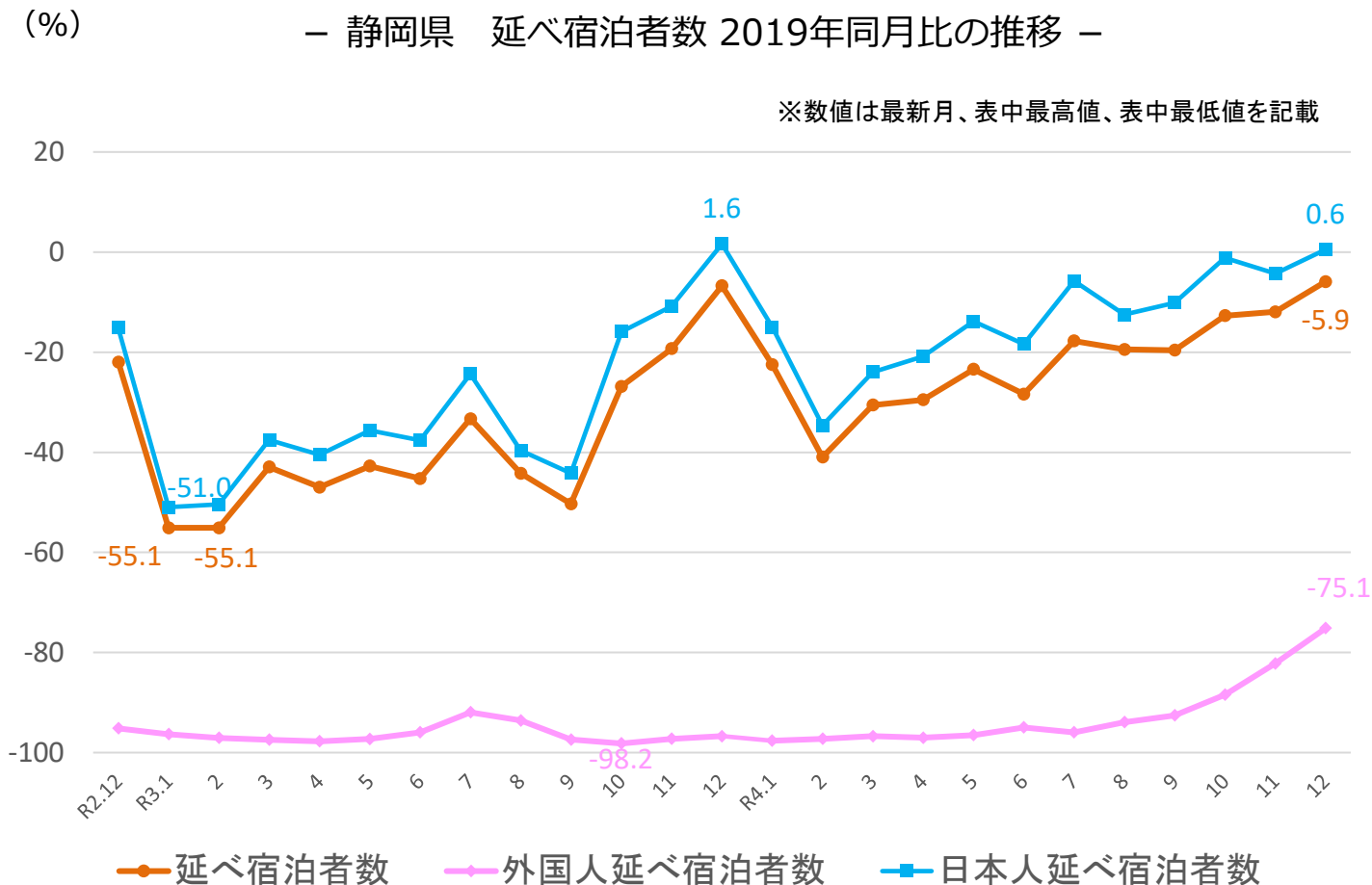
— 静岡県 延べ宿泊者数の推移 —



※表の上の数値は、日本人及び外国人の延べ宿泊者数を合計した全体の数値である。

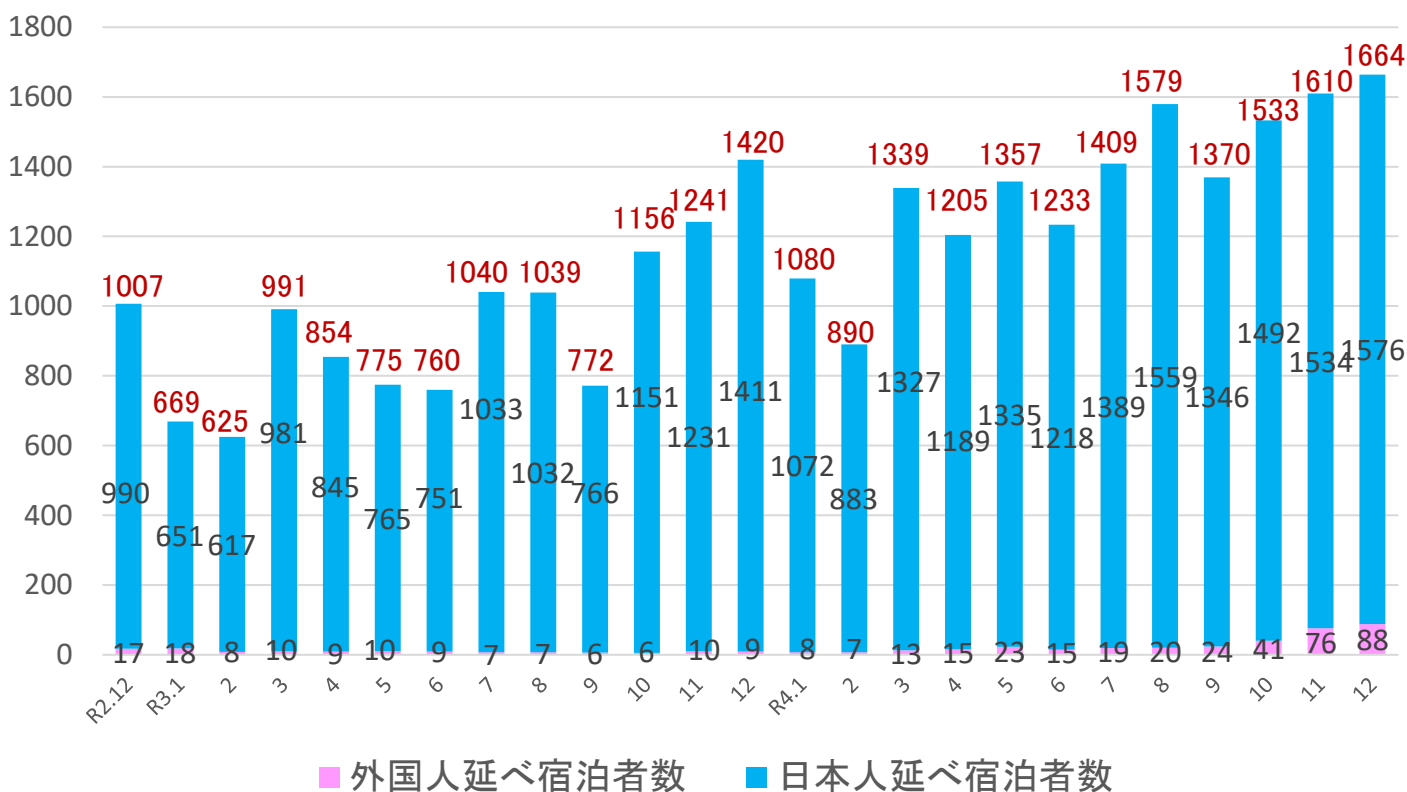
— 静岡県 延べ宿泊者数 2019年同月比の推移 —

※数値は最新月、表中最高値、表中最低値を記載



－ 愛知県 延べ宿泊者数の推移 －

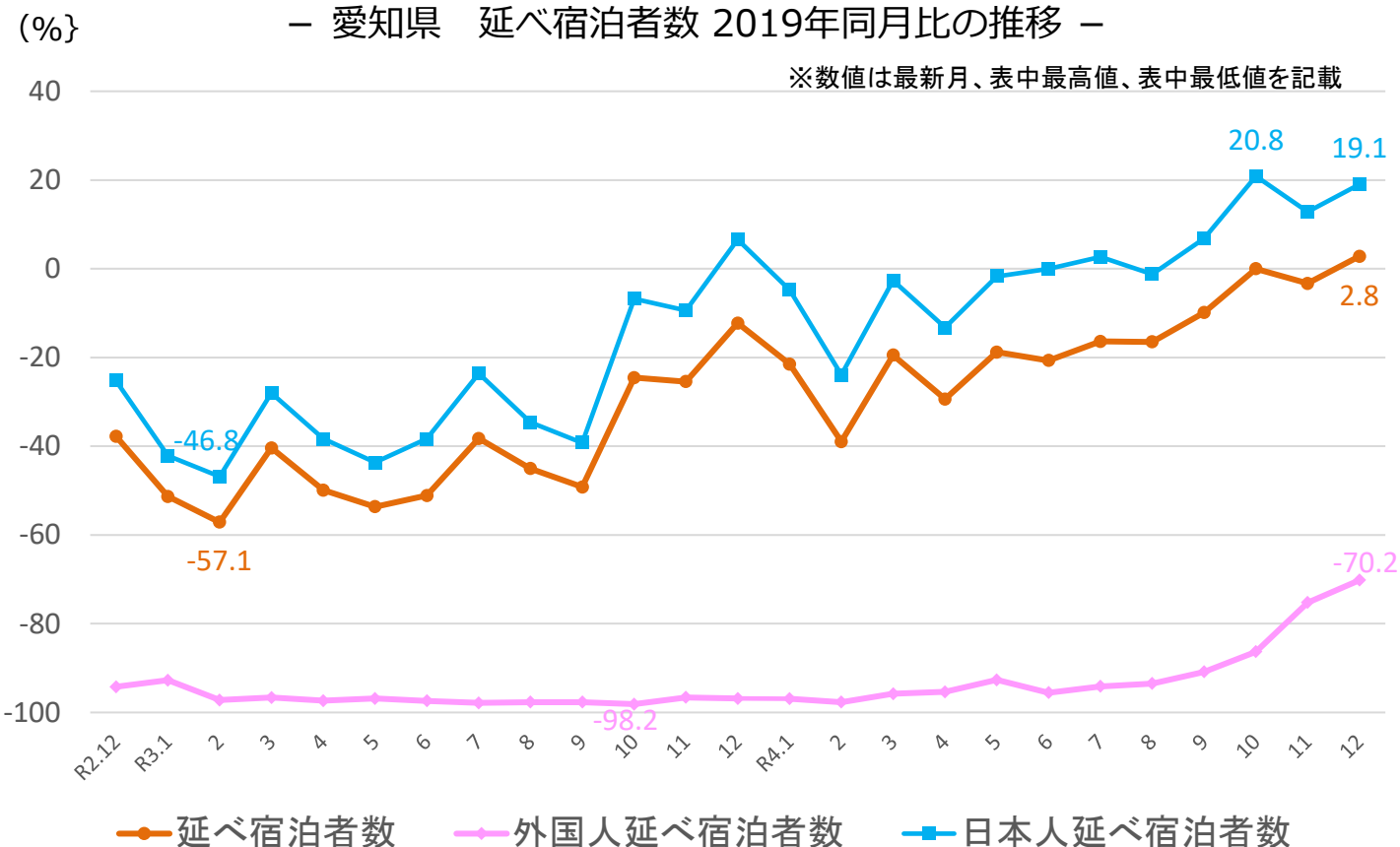
(千人泊)



※表の上の数値は、日本人及び外国人の延べ宿泊者数を合計した全体の数値である。

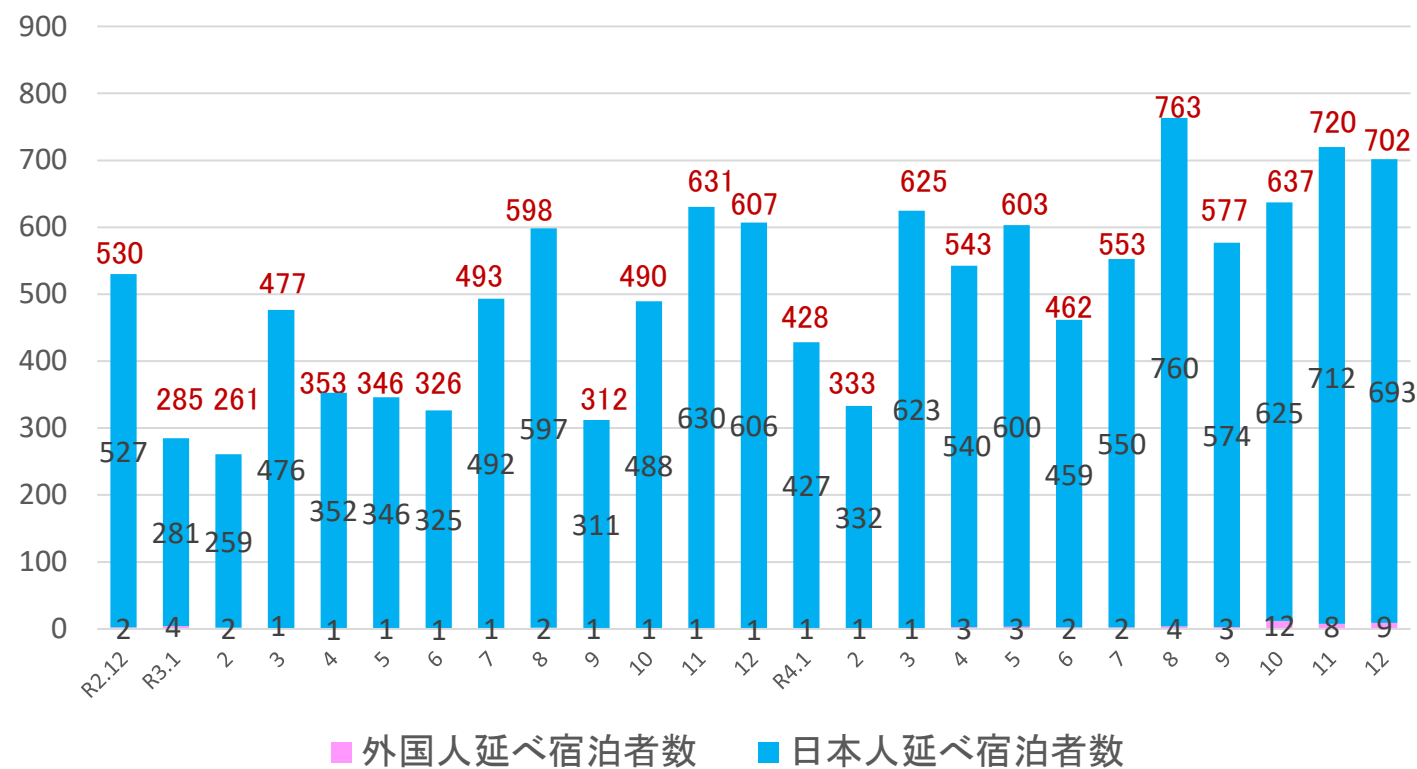
－ 愛知県 延べ宿泊者数 2019年同月比の推移 －

※数値は最新月、表中最高値、表中最低値を記載



(千人泊)

－ 三重県 延べ宿泊者数の推移 －



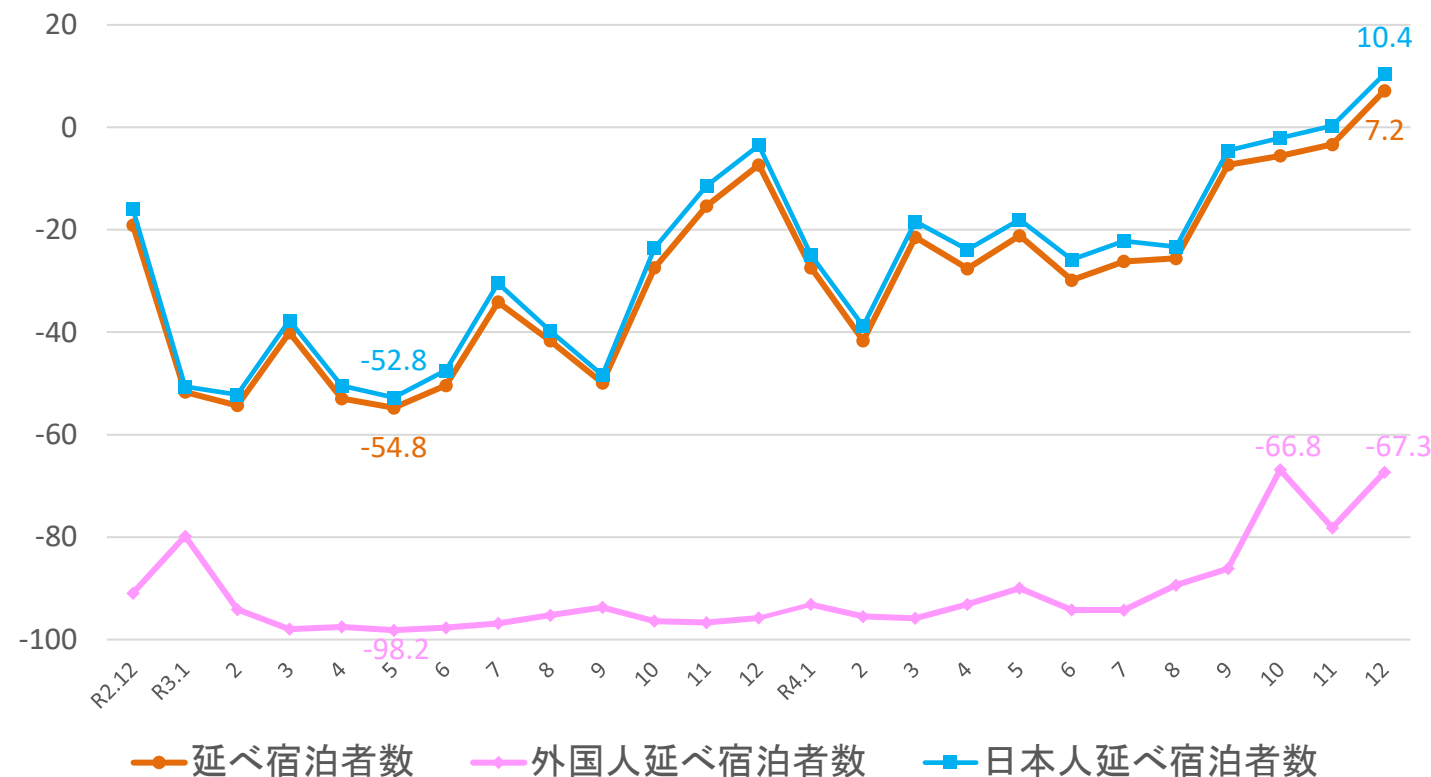
■ 外国人延べ宿泊者数 ■ 日本人延べ宿泊者数

※表の上の数値は、日本人及び外国人の延べ宿泊者数を合計した全体の数値である。

(%)

－ 三重県 延べ宿泊者数 2019年同月比の推移 －

※数値は最新月、表中最高値、表中最低値を記載



— 延べ宿泊者数 — 外国人延べ宿泊者数 — 日本人延べ宿泊者数

※観光庁「宿泊旅行統計調査」2019年確定値、令和2年確定値、令和3年確定値、令和4年12月第2次速報による。 ※従業者数10人未満の施設を含む。 7

2. 客室稼働率

○中部管内の客室稼働率は、**全体**で**52.7%**であった。宿泊施設のタイプ別では、**旅館**で**39.7%**、**リゾートホテル**で**47.2%**、**ビジネスホテル**で**68.8%**、**シティホテル**で**45.8%**、**簡易宿所**で**20.4%**であった。

— 令和4年12月 客室稼働率（第2次速報）—

| | 全体 | | | 旅館 | | | リゾートホテル | | | ビジネスホテル | | | シティホテル | | | 簡易宿所 | | |
|------|---------|----|--------------|---------|----|-------------|---------|----|-------------|---------|----|---------------|---------|----|---------------|---------|----|--------------|
| | 稼働率 (%) | 順位 | 2019年 | 稼働率 (%) | 順位 | 2019年 | 稼働率 (%) | 順位 | 2019年 | 稼働率 (%) | 順位 | 2019年 | 稼働率 (%) | 順位 | 2019年 | 稼働率 (%) | 順位 | 2019年 |
| | | | 同月差 | | | 同月差 | | | 同月差 | | | 同月差 | | | 同月差 | | | 同月差 |
| 福井県 | 44.9 | 36 | -3.7 1.3 | 33.5 | 30 | -5.0 8.8 | 48.9 | 22 | 7.2 4.9 | 64.3 | 20 | -3.7 -7.4 | 48.5 | 44 | -5.2 -0.8 | 16.5 | 24 | 6.3 1.3 |
| 岐阜県 | 43.1 | 38 | -10.3 2.0 | 34.1 | 28 | -3.1 9.7 | 38.4 | 34 | -3.0 0.9 | 59.6 | 31 | -17.9 -4.8 | 52.8 | 39 | -16.8 -0.3 | 11.8 | 34 | -9.9 -5.3 |
| 静岡県 | 50.9 | 24 | -3.9 1.8 | 46.1 | 8 | 1.5 2.3 | 46.5 | 26 | -2.2 5.6 | 68.5 | 7 | -0.3 4.4 | 64.9 | 21 | -1.9 8.2 | 19.3 | 18 | -0.5 0.8 |
| 愛知県 | 56.5 | 9 | -9.1 5.8 | 32.4 | 33 | 2.6 3.3 | 50.5 | 19 | -0.2 2.0 | 70.0 | 5 | -2.2 12.6 | 38.9 | 47 | -33.4 -4.2 | 24.8 | 12 | -11.7 3.9 |
| 三重県 | 58.3 | 7 | 5.4 10.4 | 43.5 | 14 | 5.3 7.1 | 53.1 | 17 | 8.6 9.7 | 72.6 | 3 | 1.3 14.6 | 59.3 | 36 | -13.2 -2.6 | 26.8 | 9 | 21.0 14.8 |
| 中部管内 | 52.7 | - | -4.7 4.4 | 39.7 | - | 0.4 5.9 | 47.2 | - | 0.5 5.4 | 68.8 | - | -2.4 8.2 | 45.8 | - | -24.5 -1.7 | 20.4 | - | -1.3 2.6 |
| 全国 | 54.3 | - | -4.4 7.8 | 36.8 | - | 1.8 4.3 | 50.8 | - | -1.8 8.9 | 64.7 | - | -6.9 7.7 | 67.6 | - | -8.4 15.8 | 23.0 | - | -7.4 1.4 |

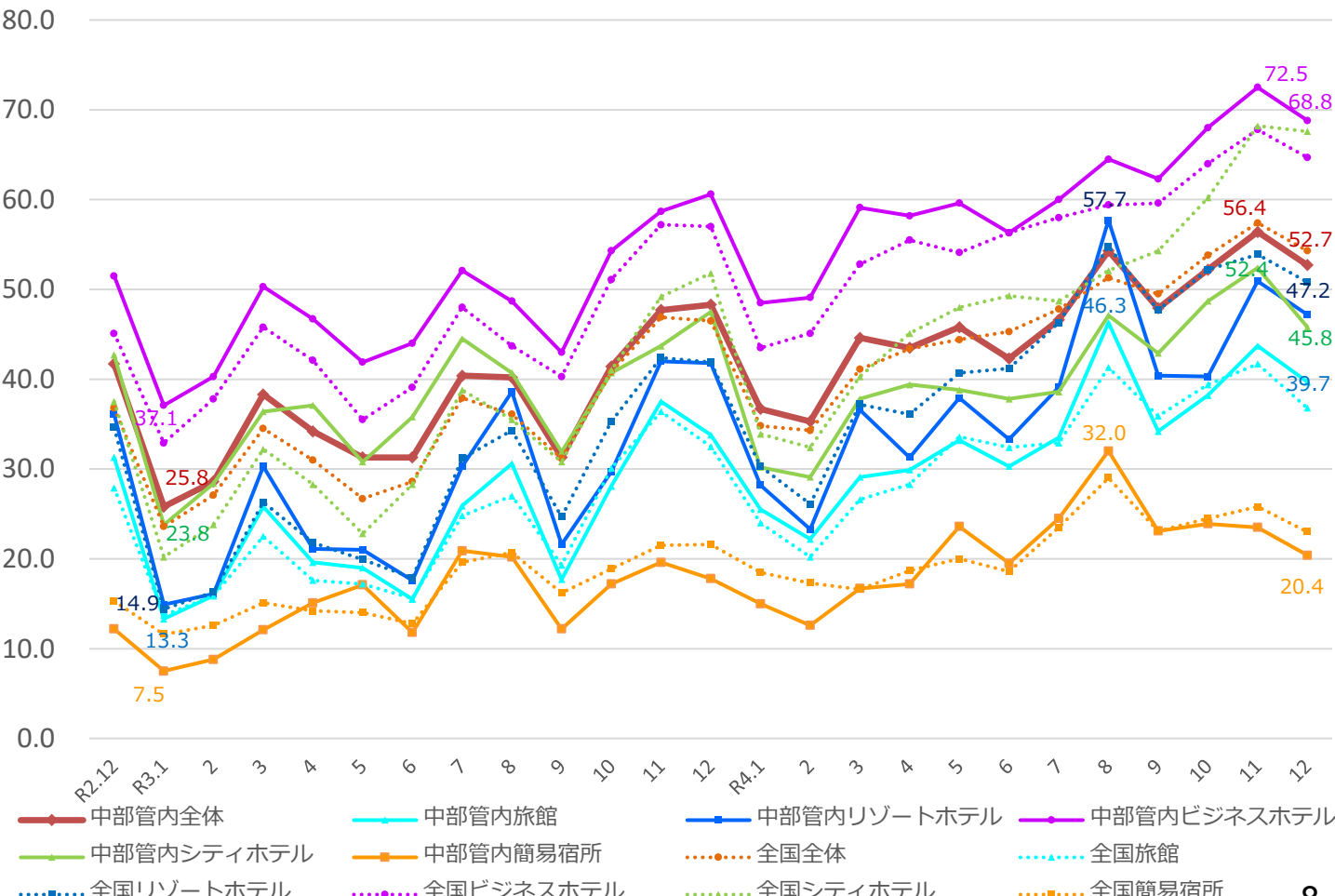
(中欄の順位は都道府県順位)

※観光庁「宿泊旅行統計調査」2019年確定値、令和3年確定値、令和4年12月第2次速報による。
※従業者数10人未満の施設を含む。

— 中部管内 客室稼働率の推移 —

(%)

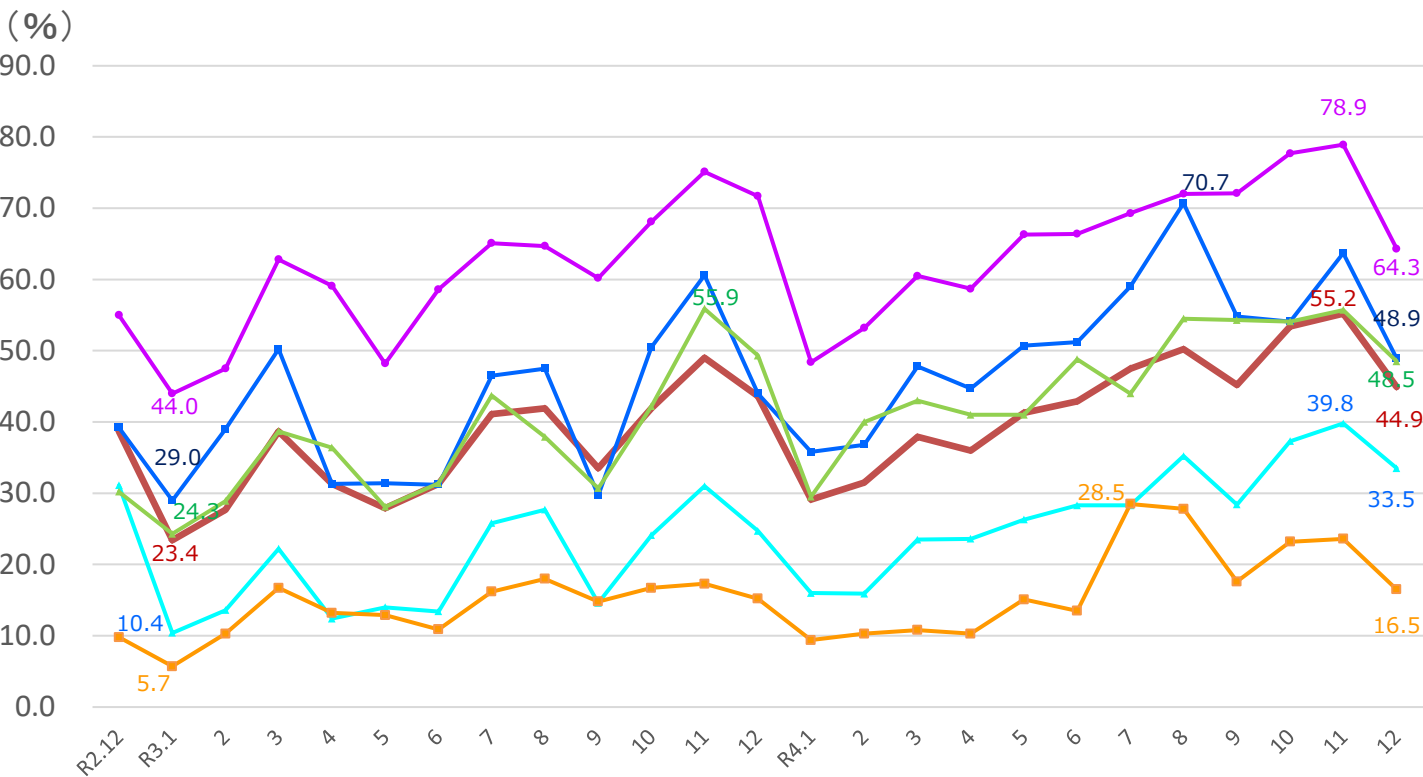
※数値は中部管内のみ最新月、表中最高値、表中最低値を記載



全体 旅館 リゾートホテル ビジネスホテル シティホテル 簡易宿所

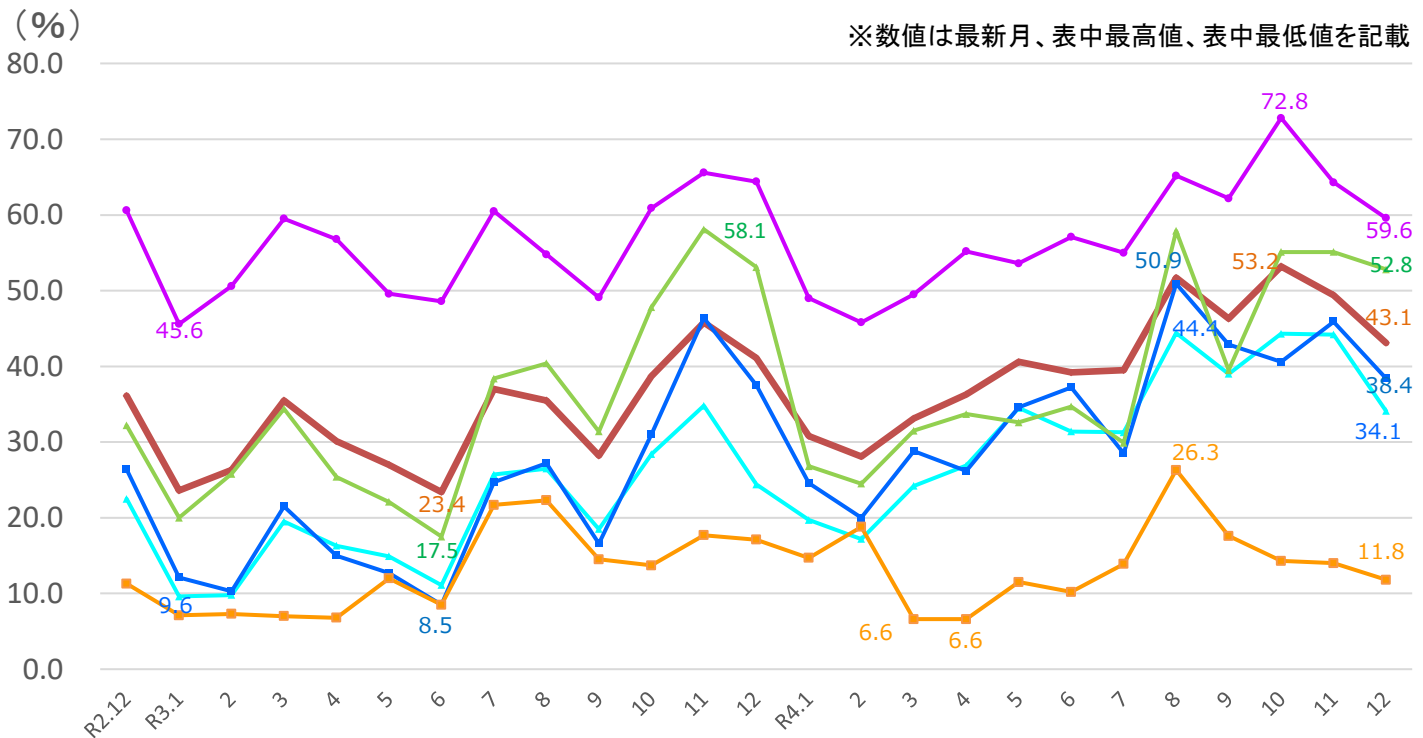
ー 福井県 客室稼働率の推移 ー

※数値は最新月、表中最高値、表中最低値を記載



ー 岐阜県 客室稼働率の推移 ー

※数値は最新月、表中最高値、表中最低値を記載

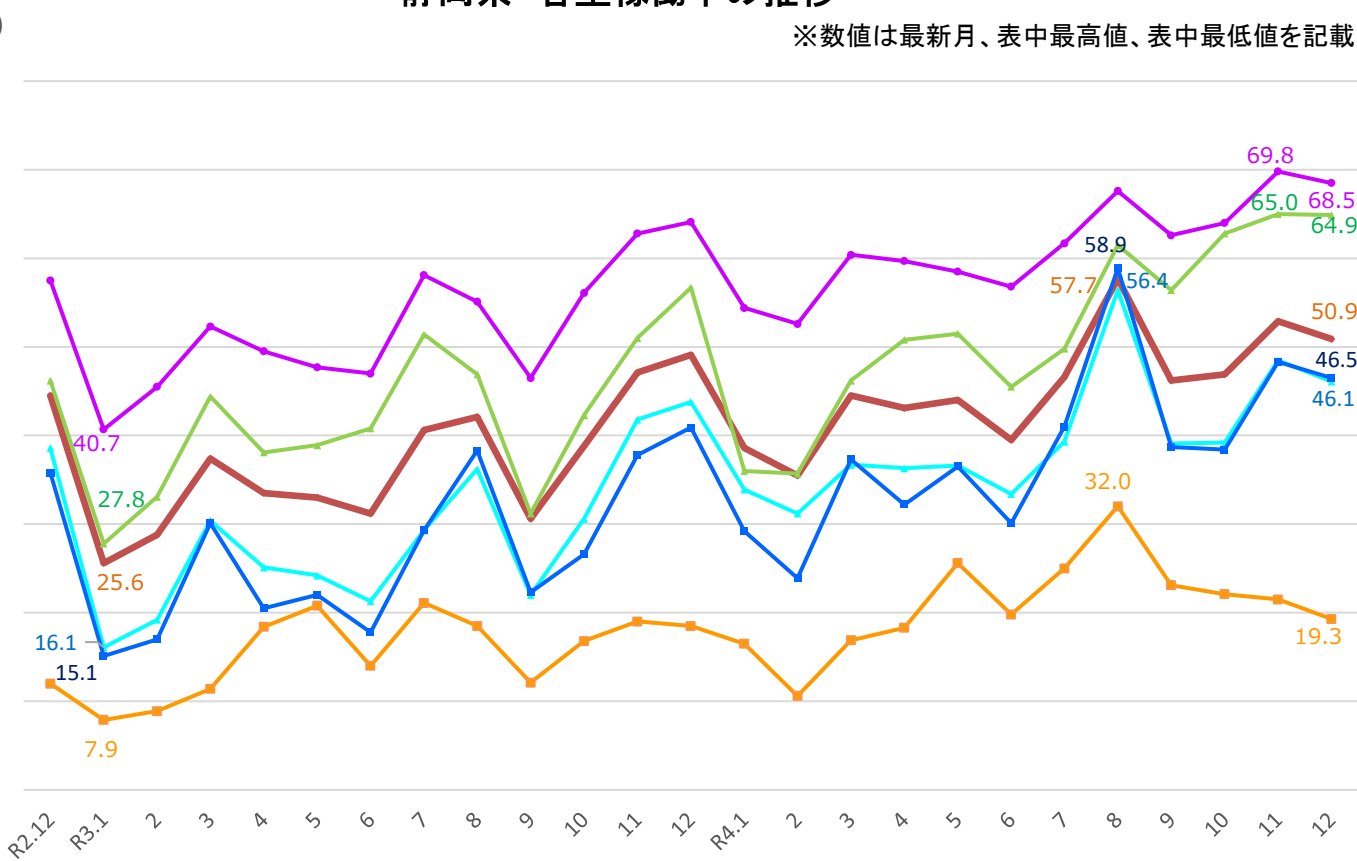


※観光庁「宿泊旅行統計調査」令和2年確定値、令和3年確定値、令和4年12月第2次速報による。 ※従業者数10人未満の施設を含む。

全体 旅館 リゾートホテル ビジネスホテル シティホテル 簡易宿所

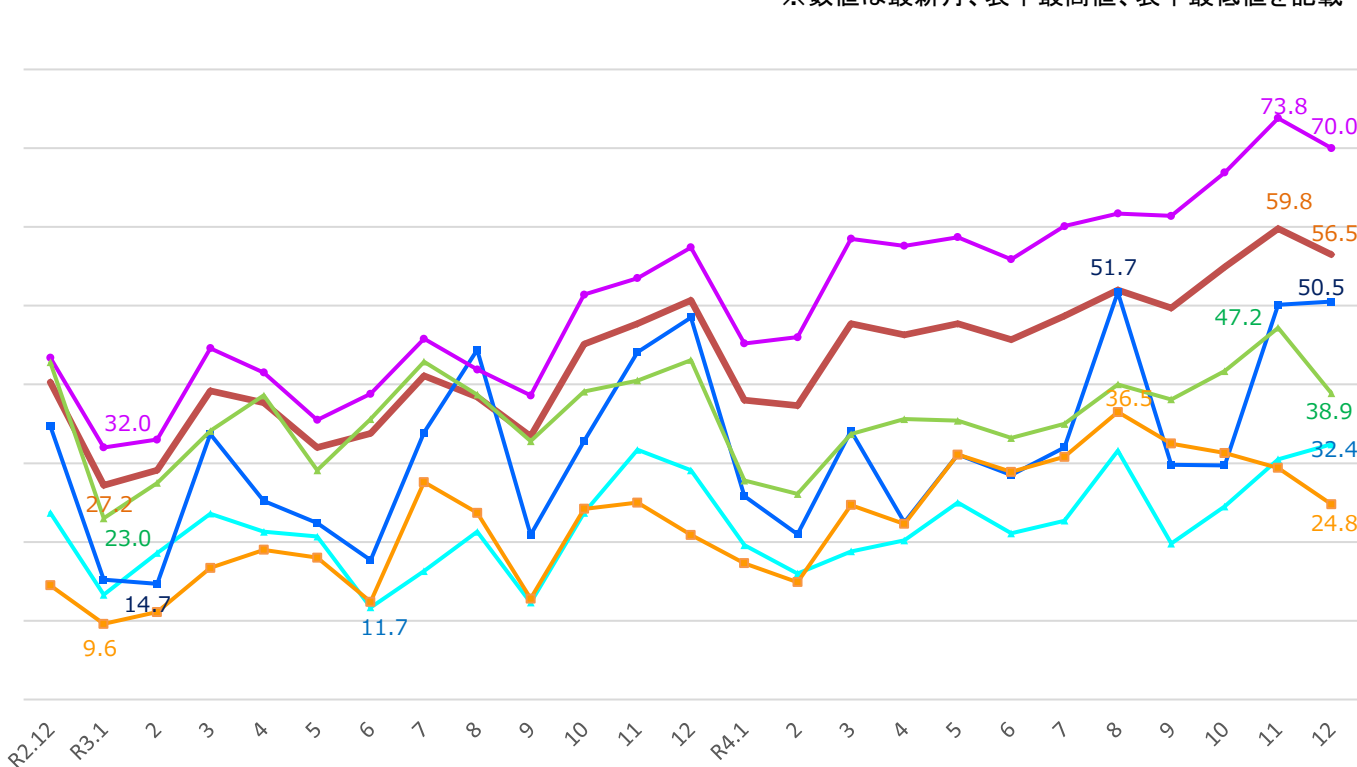
静岡県 客室稼働率の推移

※数値は最新月、表中最高値、表中最低値を記載



愛知県 客室稼働率の推移

※数値は最新月、表中最高値、表中最低値を記載

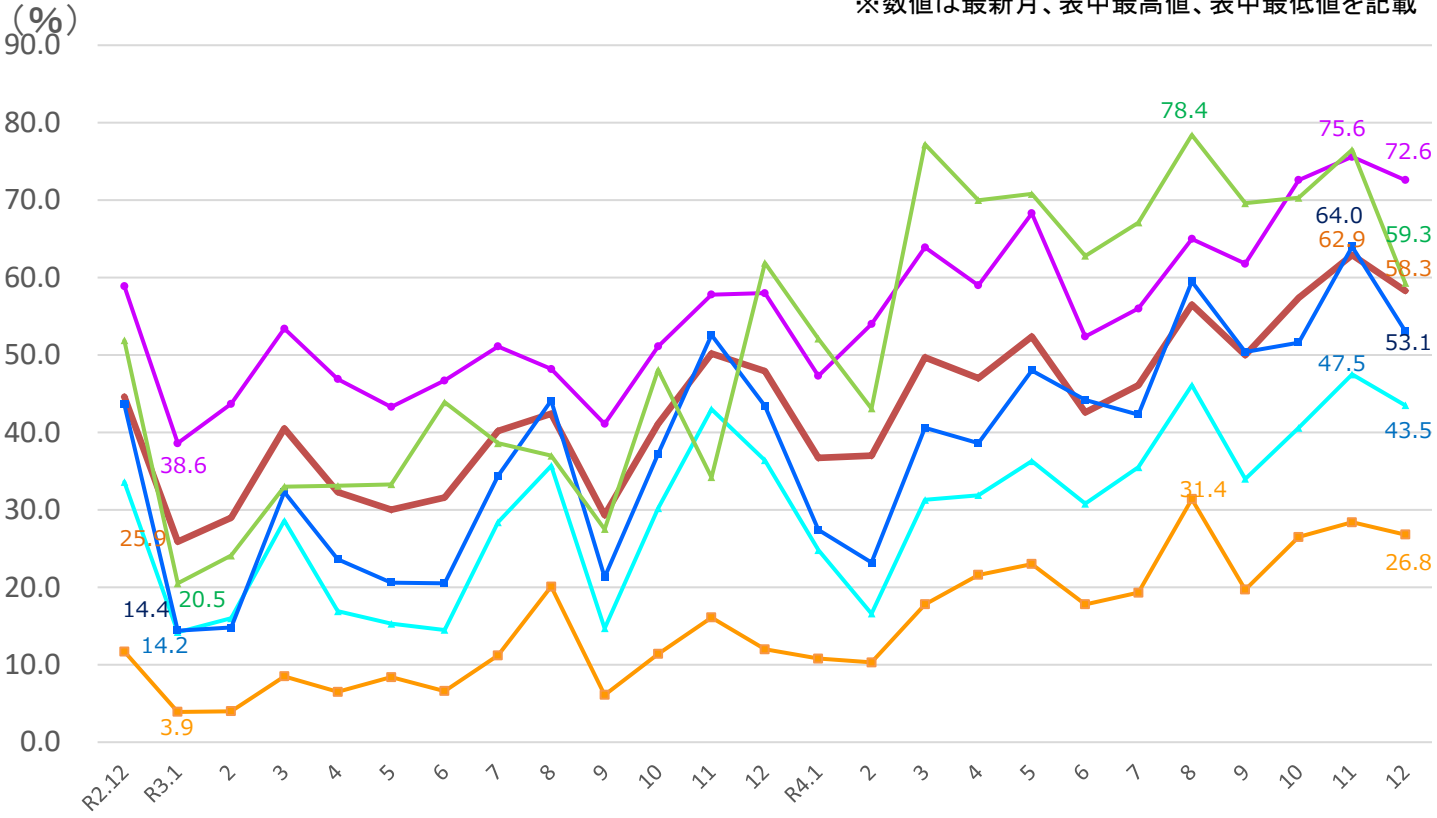


※観光庁「宿泊旅行統計調査」令和2年確定値、令和3年確定値、令和4年12月第2次速報による。 ※従業者数10人未満の施設を含む。

◆ 全体
 ◆ 旅館
 ◆ リゾートホテル
 ◆ ビジネスホテル
 ◆ シティホテル
 ◆ 簡易宿所

— 三重県 客室稼働率の推移 —

※数値は最新月、表中最高値、表中最低値を記載



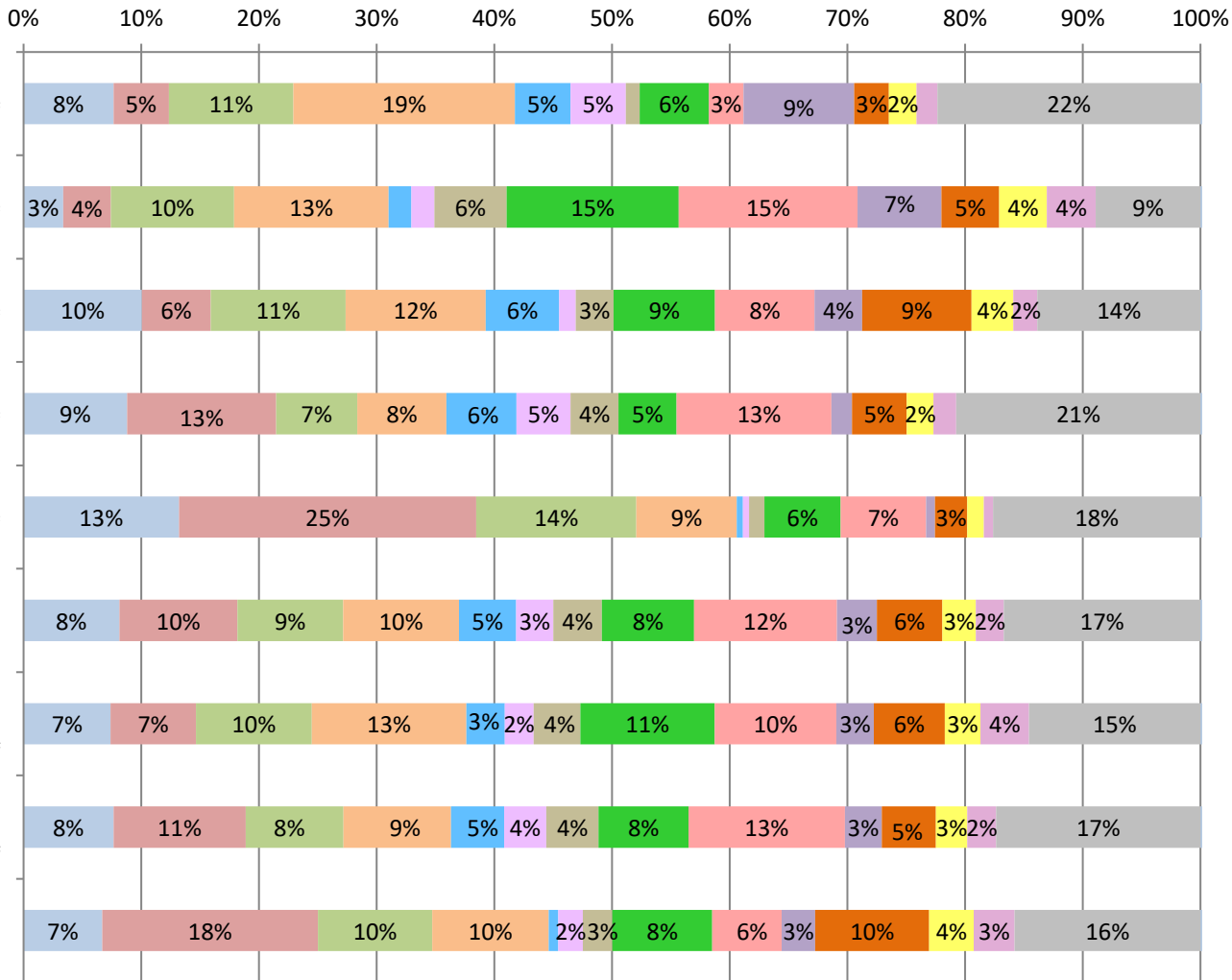
※観光庁「宿泊旅行統計調査」令和2年確定値、令和3年確定値、令和4年12月第2次速報による。 ※従業者数10人未満の施設を含む。

3. 国籍(出身地)別外国人延べ宿泊者数の割合

○中部管内では、第1位がタイ(12%)、第2位が韓国(10%)、香港(10%) 第3位が台湾(9%)、上位4カ国で全体の41%を占める。

○全国との比較においては、中部管内ではタイ、ベトナム、中国、フィリピン、インドネシアの割合が高い。

■ 中国 ■ 韓国 ■ 台湾 ■ 香港 ■ ベトナム ■ フィリピン ■ インドネシア
 ■ シンガポール ■ タイ ■ マレーシア ■ アメリカ ■ 欧州 ■ オーストラリア ■ その他



※観光庁「宿泊旅行統計調査」令和4年12月第2次速報による。
 ※構成比数値の2%未満は記載を省略している。

※従業者数10人以上の施設のため、合計値が一致しない場合がある。
 ※欧州は、英国・フランス・ドイツ・イタリア・スペインの5カ国。

(参考) 令和5年1月の第1次速報

○令和5年1月の全国の延べ宿泊者数(全体)は、3,931万人泊で、2019年同月比-7.9%(前年同月比+38.2%)であった。そのうち、日本人延べ宿泊者数は、3,309万人泊で、2019年同月比-1.1%(前年同月比+17.3%)、外国人延べ宿泊者数は、622万人泊で、2019年同月比-32.5%(前年同月比+2728.0%)となり、延べ宿泊者全体に占める外国人宿泊者の割合は15.8%であった。

※ 令和5年1月の第1次速報には県別データは公表されていない。

(参考) 観光庁発表URL https://www.mlit.go.jp/kankochu/news02_000503.html