

## 中部運輸局観光部

令和5年4月20日  
定例記者懇談会発表

&lt;お問い合わせ先&gt;

中部運輸局 観光部観光企画課

担当 松野、加藤

TEL : 052-952-8045

## 宿泊旅行統計調査 令和5年1月分<速報値>

## 1. 延べ宿泊者数

○令和5年1月の中部管内の延べ宿泊者数(全体)は、**389万人泊**、**2019年同月比-12.9%(前年同月比+17.7%)**であった。

○そのうち**日本人延べ宿泊者数**は、**369万人泊**、**2019年同月比-5.2%(前年同月比+12.1%)**、**外国人延べ宿泊者数**は、**20万人泊**、**2019年同月比-64.9%(前年同月比+1257.2%)**であった。

単位:千人泊

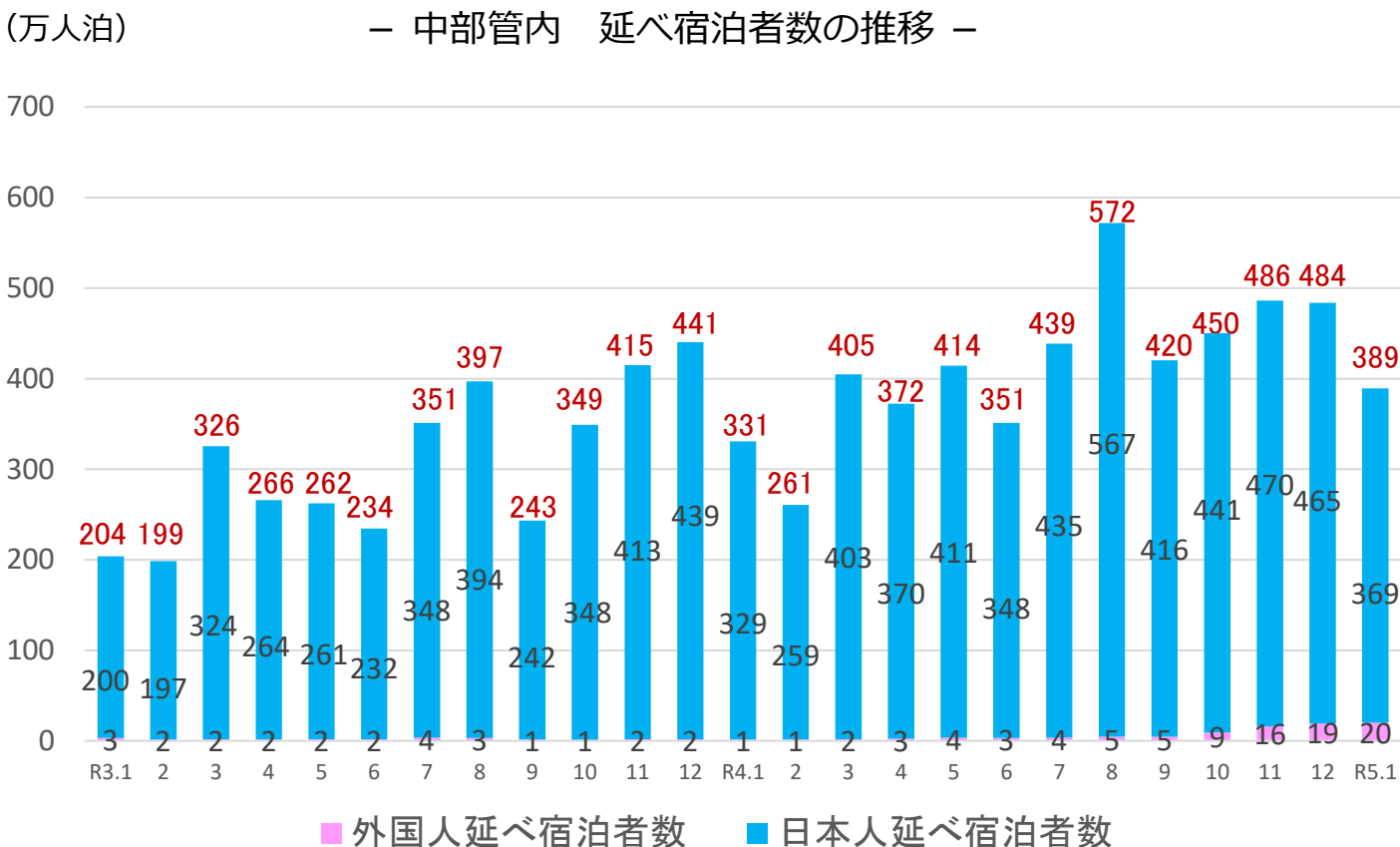
	延べ宿泊者数(全体)			日本人延べ宿泊者数			外国人延べ宿泊者数			(参考)外国人比率	
	2019年	令和5年	2019年	令和5年	2019年	令和5年	2019年	令和5年	2019年	令和4年	令和5年
	令和4年		同月比		同月比		同月比		同月比		
福井県	272	187	-31.4%	265	184	-30.6%	7	3	-63.7%	0.2%	1.4%
	167		11.9%	166		10.6%	0		712.5%		
岐阜県	556	459	-17.5%	413	400	-3.0%	143	58	-59.4%	0.6%	12.7%
	334		37.4%	332		20.7%	2		2963.2%		
静岡県	1,675	1,417	-15.4%	1,523	1,381	-9.4%	152	37	-75.9%	0.3%	2.6%
	1,299		9.1%	1,296		6.5%	4		926.3%		
愛知県	1,375	1,317	-4.2%	1,126	1,222	8.5%	249	95	-61.8%	0.7%	7.2%
	1,080		22.0%	1,072		14.0%	8		1151.2%		
三重県	590	513	-12.9%	569	505	-11.2%	21	9	-58.5%	0.3%	1.7%
	428		19.9%	427		18.3%	1		507.6%		
中部管内計	4,468	3,892	-12.9%	3,896	3,691	-5.2%	573	201	-64.9%	0.4%	5.2%
	3,307		17.7%	3,293		12.1%	15		1257.2%		
(参考) 昇龍道9県計	7,191	6,301	-12.4%	6,257	5,848	-6.5%	934	452	-51.6%	0.4%	7.2%
	5,091		23.8%	5,068		15.4%	22		1921.1%		
(参考) 東海3県計	2,521	2,289	-9.2%	2,107	2,127	0.9%	414	162	-60.8%	0.6%	7.1%
	1,841		24.3%	1,831		16.2%	11		1381.2%		
全国	42,685	39,495	-7.5%	33,476	33,437	-0.1%	9,209	6,058	-34.2%	0.8%	15.3%
	28,436		38.9%	28,216		18.5%	220		2656.5%		

※観光庁「宿泊旅行統計調査」2019年確定値、令和4年速報値、令和5年1月第2次速報による。

※従業者数10人未満の施設を含む。

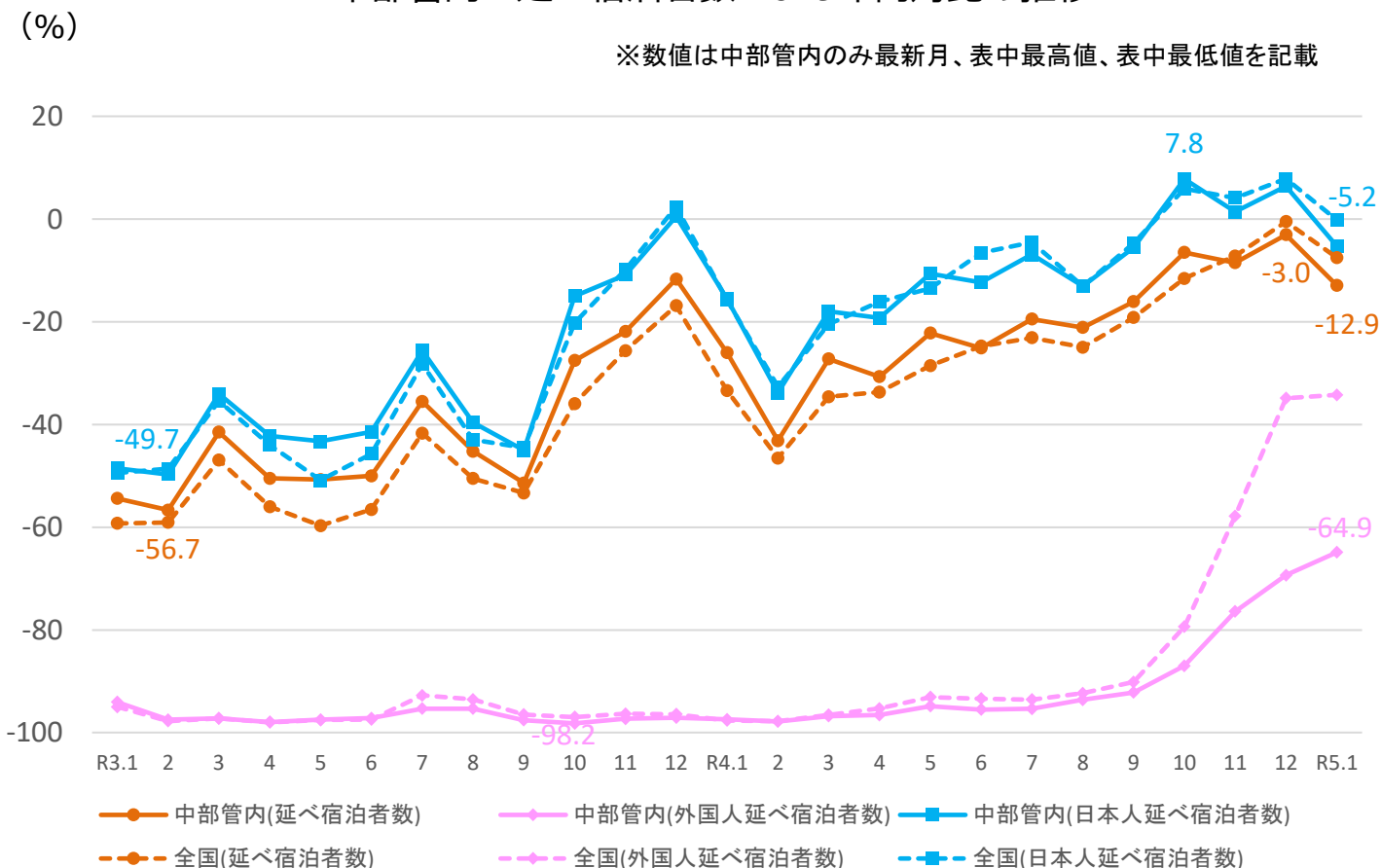
※端数処理の関係で合計値及び割合が異なることがある。

## 中部管内 延べ宿泊者数の推移



※表の上の数値は、日本人及び外国人の延べ宿泊者数を合計した全体の数値である。

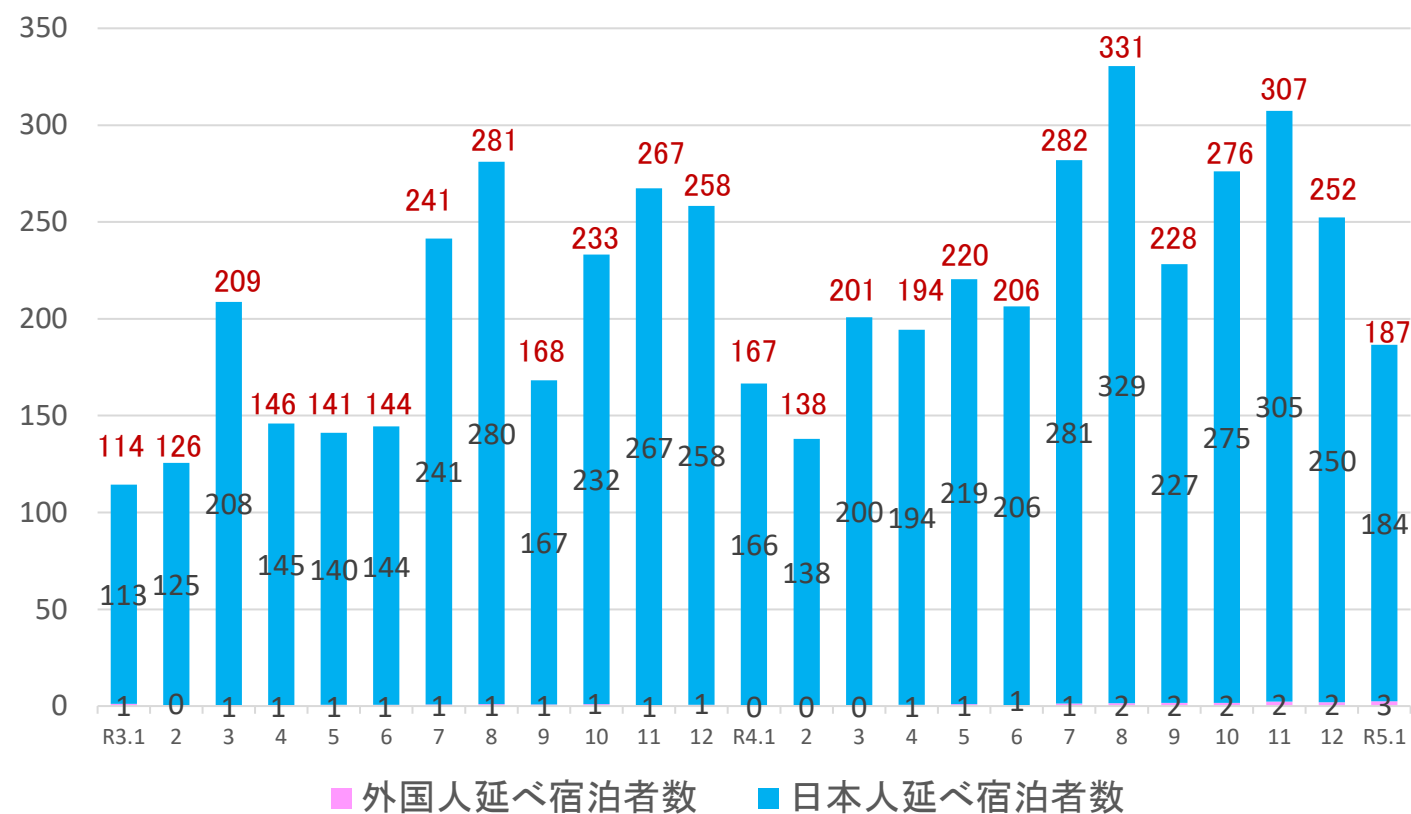
## 中部管内 延べ宿泊者数 2019年同月比の推移



※観光庁「宿泊旅行統計調査」2019年確定値、令和3年確定値、令和4年速報値、令和5年1月第2次速報による。 ※従業者数10人未満の施設を含む。 2

(千人泊)

### － 福井県 延べ宿泊者数の推移 －

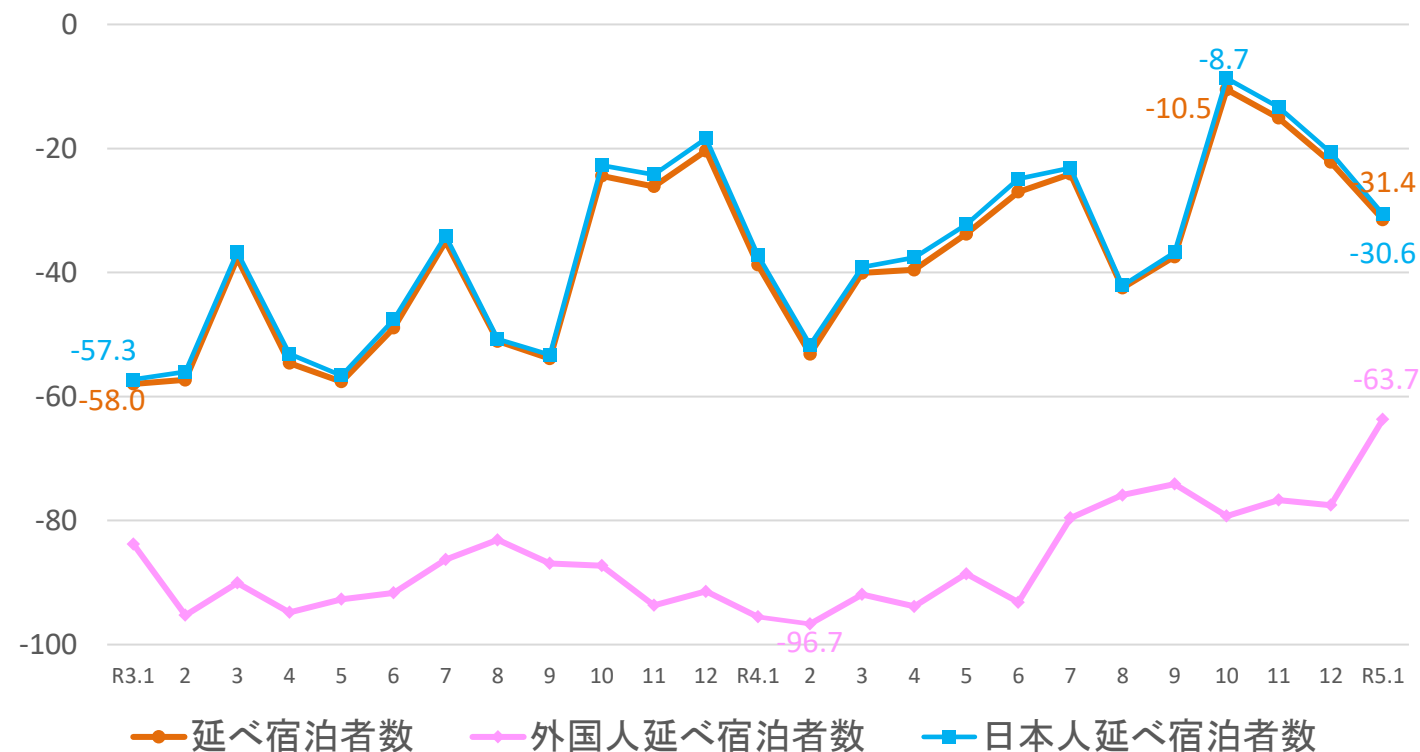


※表の上の数値は、日本人及び外国人の延べ宿泊者数を合計した全体の数値である。

(%)

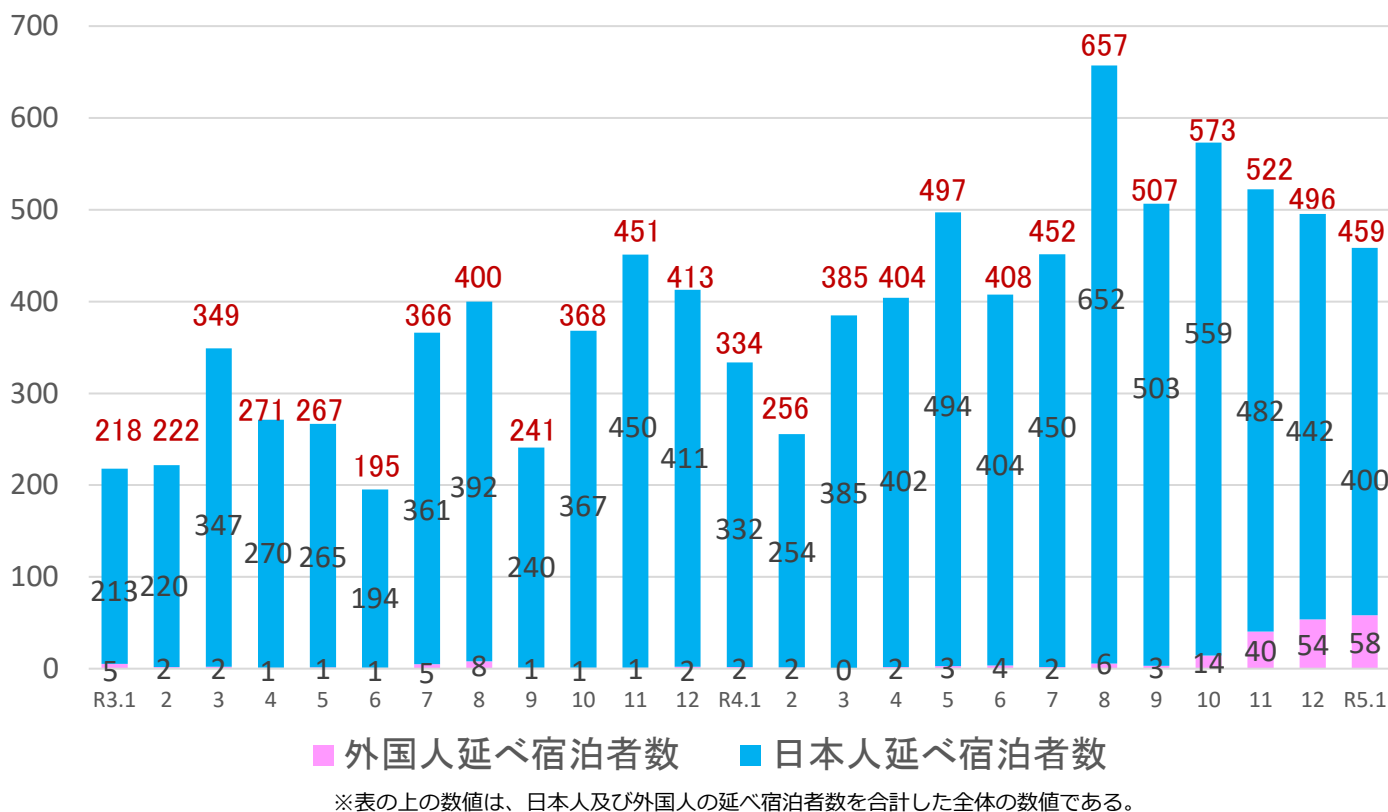
### － 福井県 延べ宿泊者数 2019年同月比の推移 －

※数値は最新月、表中最高値、表中最低値を記載



(千人泊)

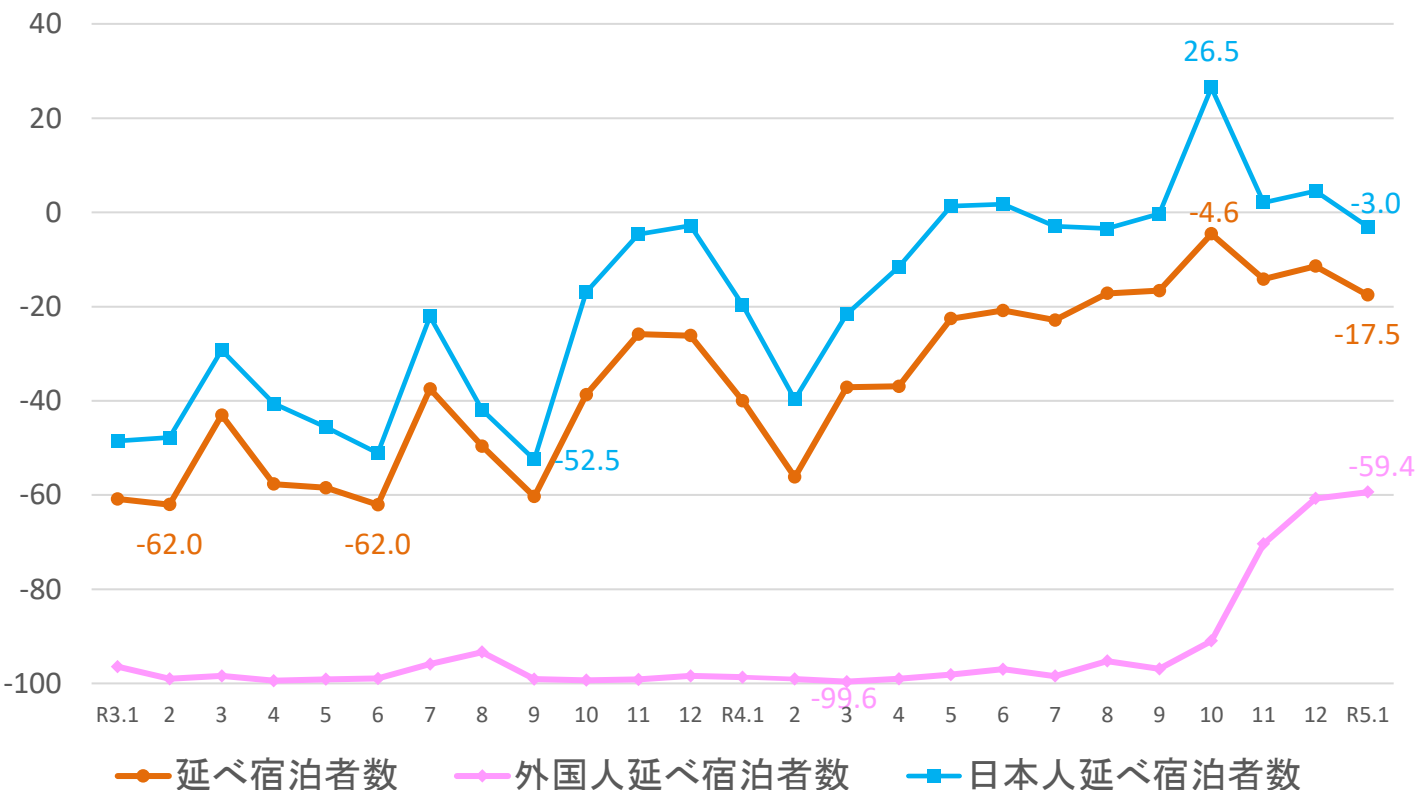
－ 岐阜県 延べ宿泊者数の推移 －



(%)

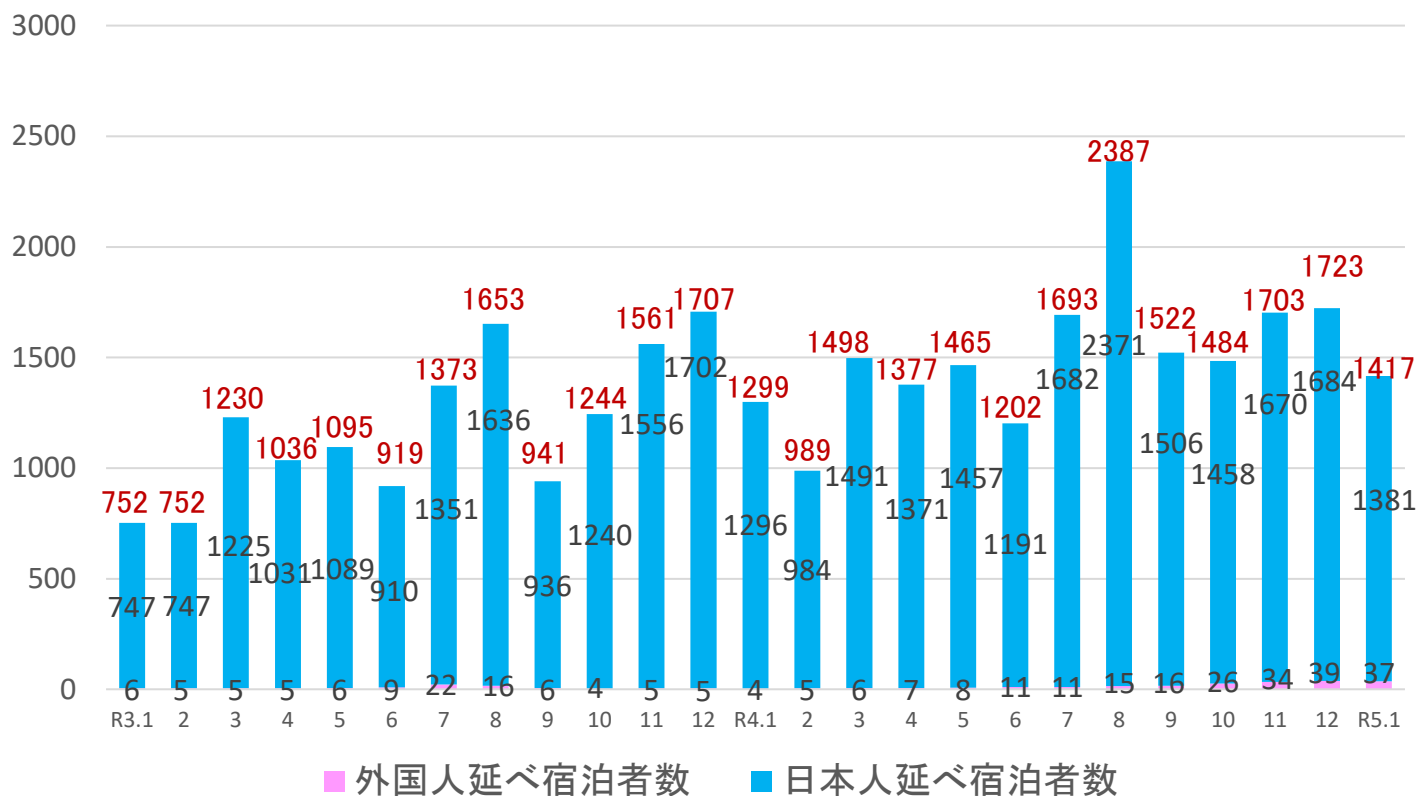
－ 岐阜県 延べ宿泊者数 2019年同月比の推移 －

※数値は最新月、表中最高値、表中最低値を記載



－ 静岡県 延べ宿泊者数の推移 －

(千人泊)



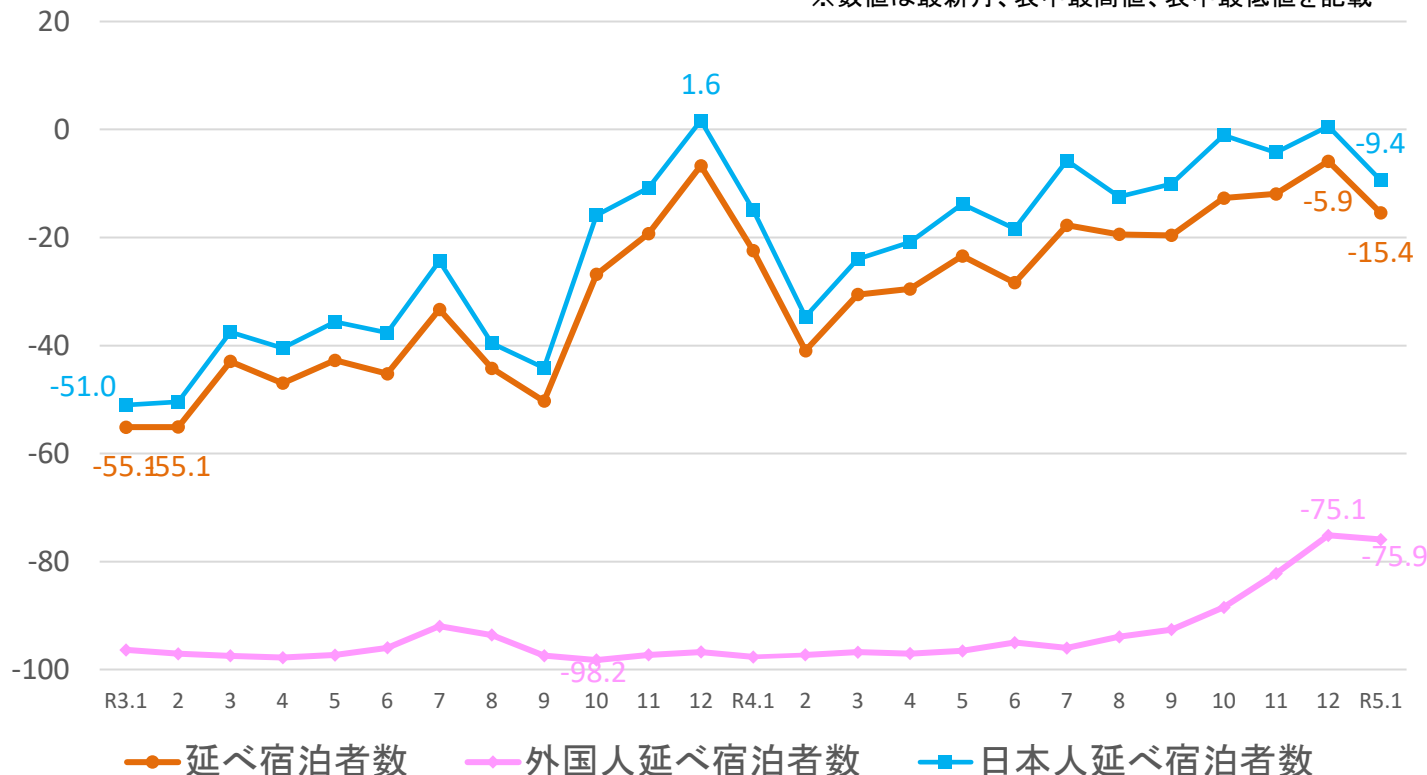
■ 外国人延べ宿泊者数 ■ 日本人延べ宿泊者数

※表の上の数値は、日本人及び外国人の延べ宿泊者数を合計した全体の数値である。

(%)

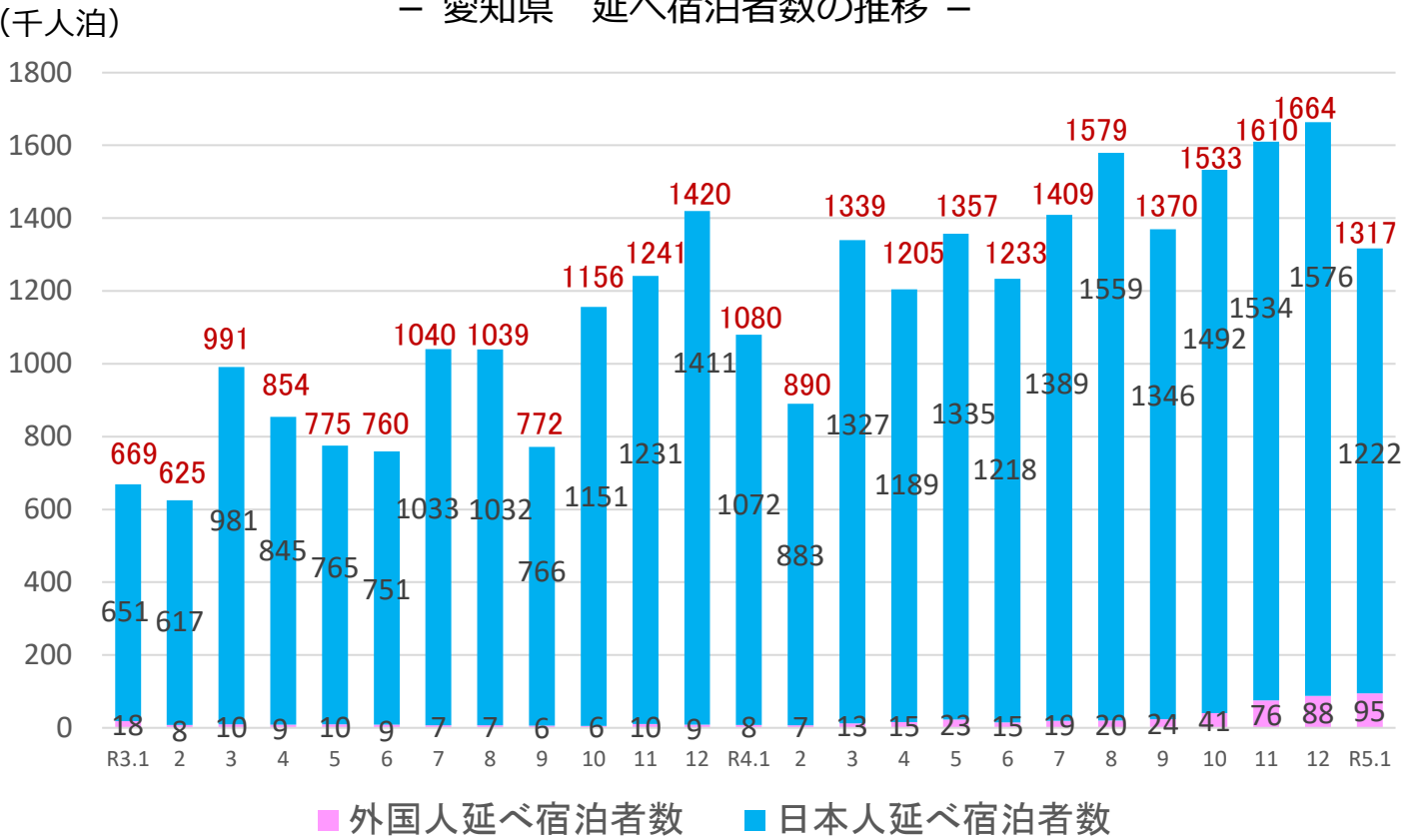
－ 静岡県 延べ宿泊者数 2019年同月比の推移 －

※数値は最新月、表中最高値、表中最低値を記載



— 延べ宿泊者数 — 外国人延べ宿泊者数 — 日本人延べ宿泊者数

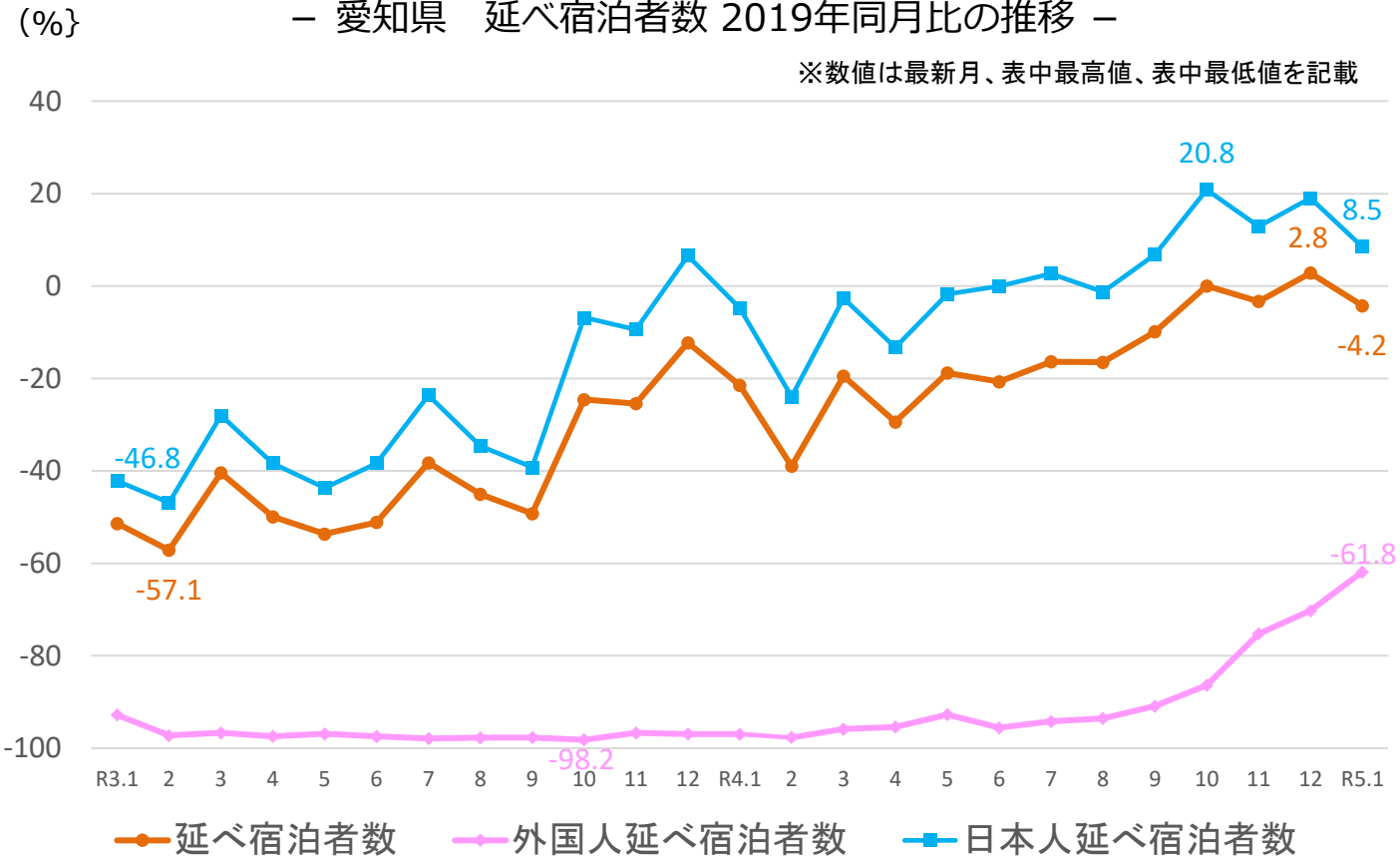
－ 愛知県 延べ宿泊者数の推移 －



※表の上の数値は、日本人及び外国人の延べ宿泊者数を合計した全体の数値である。

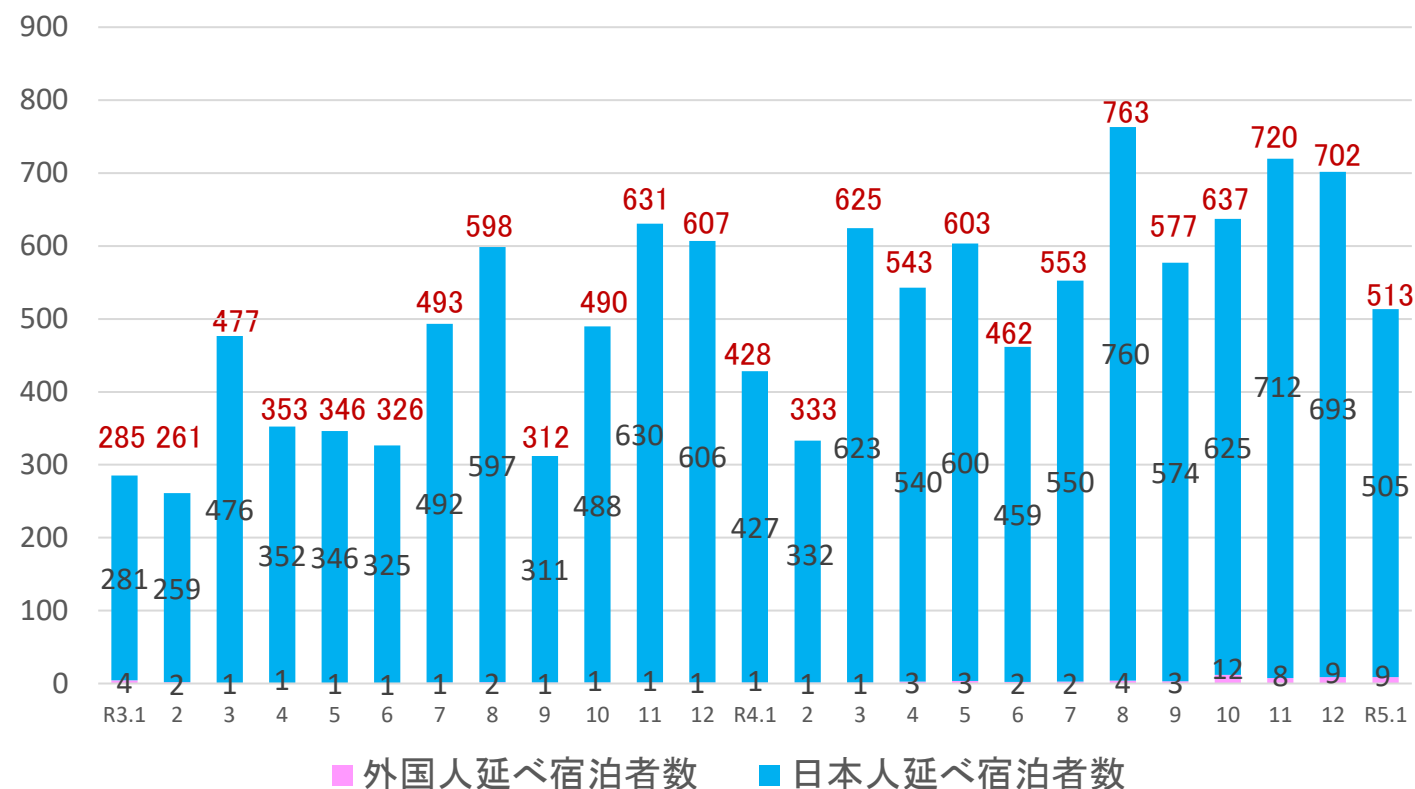
－ 愛知県 延べ宿泊者数 2019年同月比の推移 －

※数値は最新月、表中最高値、表中最低値を記載



(千人泊)

### 三重県 延べ宿泊者数の推移



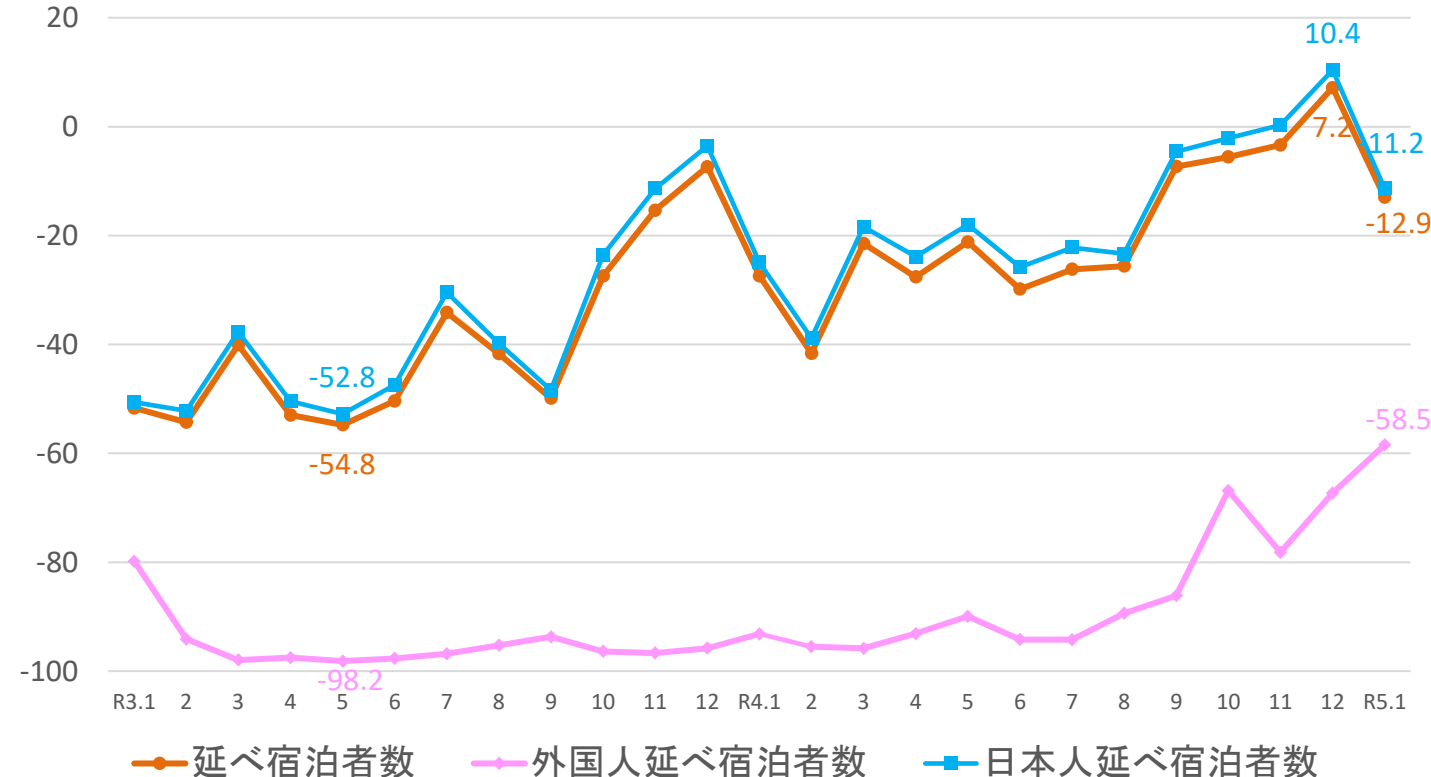
■外国人延べ宿泊者数 ■日本人延べ宿泊者数

※表の上の数値は、日本人及び外国人の延べ宿泊者数を合計した全体の数値である。

(%)

### 三重県 延べ宿泊者数 2019年同月比の推移

※数値は最新月、表中最高値、表中最低値を記載



●延べ宿泊者数 ●外国人延べ宿泊者数 ■日本人延べ宿泊者数

## 2. 客室稼働率

○中部管内の客室稼働率は、**全体**で**44.3%**であった。宿泊施設のタイプ別では、**旅館**で**29.8%**、**リゾートホテル**で**30.9%**、**ビジネスホテル**で**58.9%**、**シティホテル**で**50.9%**、**簡易宿所**で**19.2%**であった。

### －令和5年1月 客室稼働率（第2次速報）－

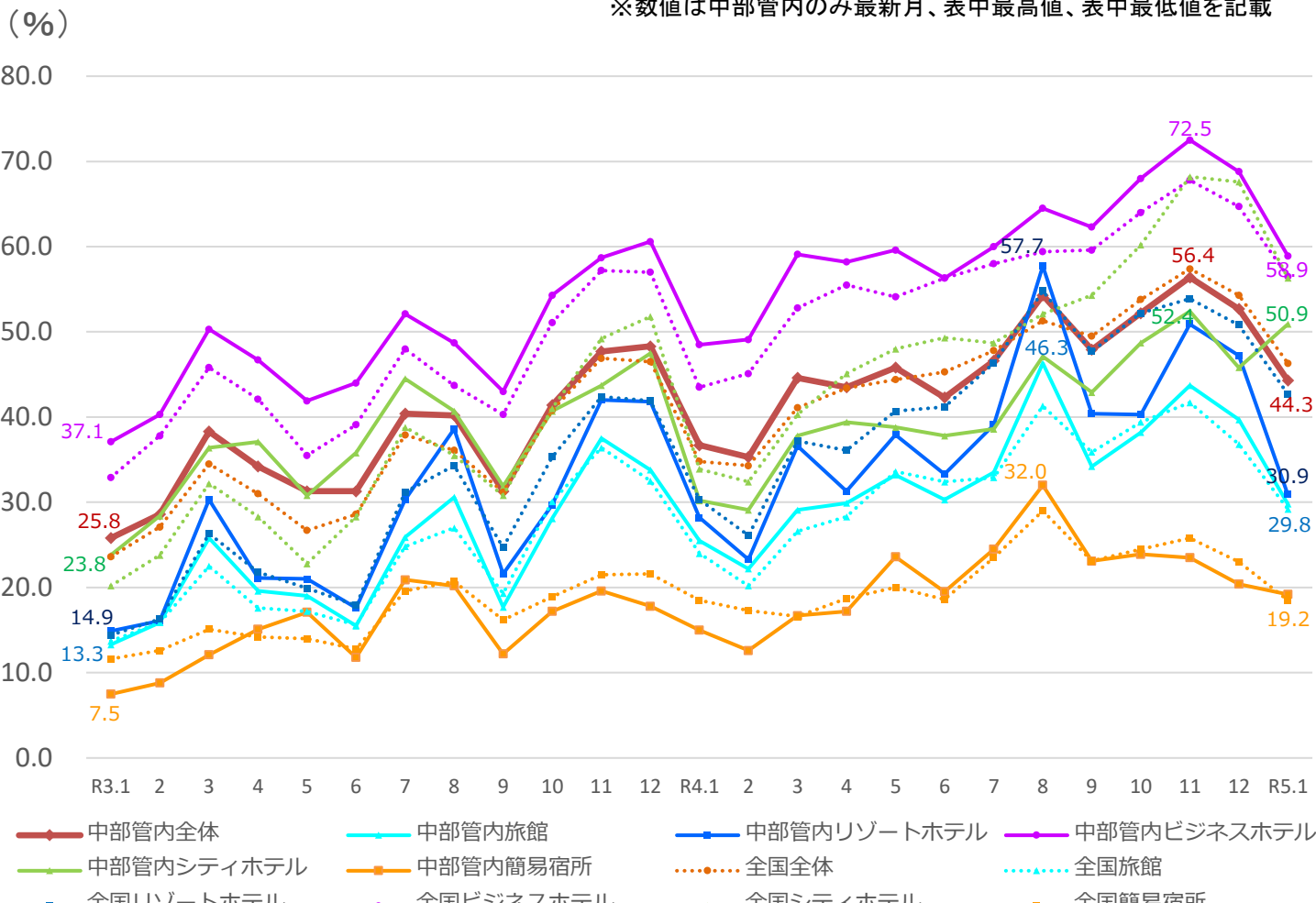
	全体			旅館			リゾートホテル			ビジネスホテル			シティホテル			簡易宿所		
	稼働率 (%)	順位	2019年同月差	稼働率 (%)	順位	2019年同月差	稼働率 (%)	順位	2019年同月差	稼働率 (%)	順位	2019年同月差	稼働率 (%)	順位	2019年同月差	稼働率 (%)	順位	2019年同月差
			前年同月差			前年同月差			前年同月差			前年同月差			前年同月差			前年同月差
福井県	33.2	45	-5.3 4.1	21.0	43	-7.1 5.0	33.8	28	-0.5 -2.0	54.7	23	-6.1 6.3	31.8	47	-13.2 2.3	9.3	38	0.3 -0.1
岐阜県	37.7	37	-13.6 6.9	30.9	18	-3.3 11.2	29.8	39	-17.3 5.2	53.5	28	-18.1 4.5	42.6	43	-26.6 15.8	20.2	11	-11.8 5.5
静岡県	41.6	28	-9.4 3.0	37.3	5	-6.8 3.4	29.5	41	-17.4 0.3	58.8	12	-7.2 4.4	50.3	30	-5.2 14.3	15.0	22	1.9 -1.5
愛知県	51.8	4	-9.0 13.8	23.5	38	-8.7 3.9	33.5	29	-4.8 7.7	60.0	8	-6.9 14.8	53.5	24	-13.9 25.7	30.7	4	-4.9 13.4
三重県	44.1	18	-2.4 7.4	26.6	28	-5.4 1.8	35.7	25	-2.2 8.3	60.6	6	-4.0 13.3	51.6	27	-11.2 -0.5	18.1	14	2.4 7.3
中部管内	44.3	-	-8.1 7.6	29.8	-	-6.6 4.3	30.9	-	-13.2 2.7	58.9	-	-7.4 10.4	50.9	-	-13.0 20.7	19.2	-	-2.1 4.2
全国	46.3	-	-7.7 11.5	29.2	-	-4.7 5.2	42.7	-	-8.9 12.4	56.5	-	-9.8 13.0	56.3	-	-12.8 22.4	18.5	-	-7.0 0.0

(中欄の順位は都道府県順位)

※観光庁「宿泊旅行統計調査」2019年確定値、令和4年速報値、令和5年1月第2次速報による。  
※従業者数10人未満の施設を含む。

### － 中部管内 客室稼働率の推移 －

※数値は中部管内のみ最新月、表中最高値、表中最低値を記載



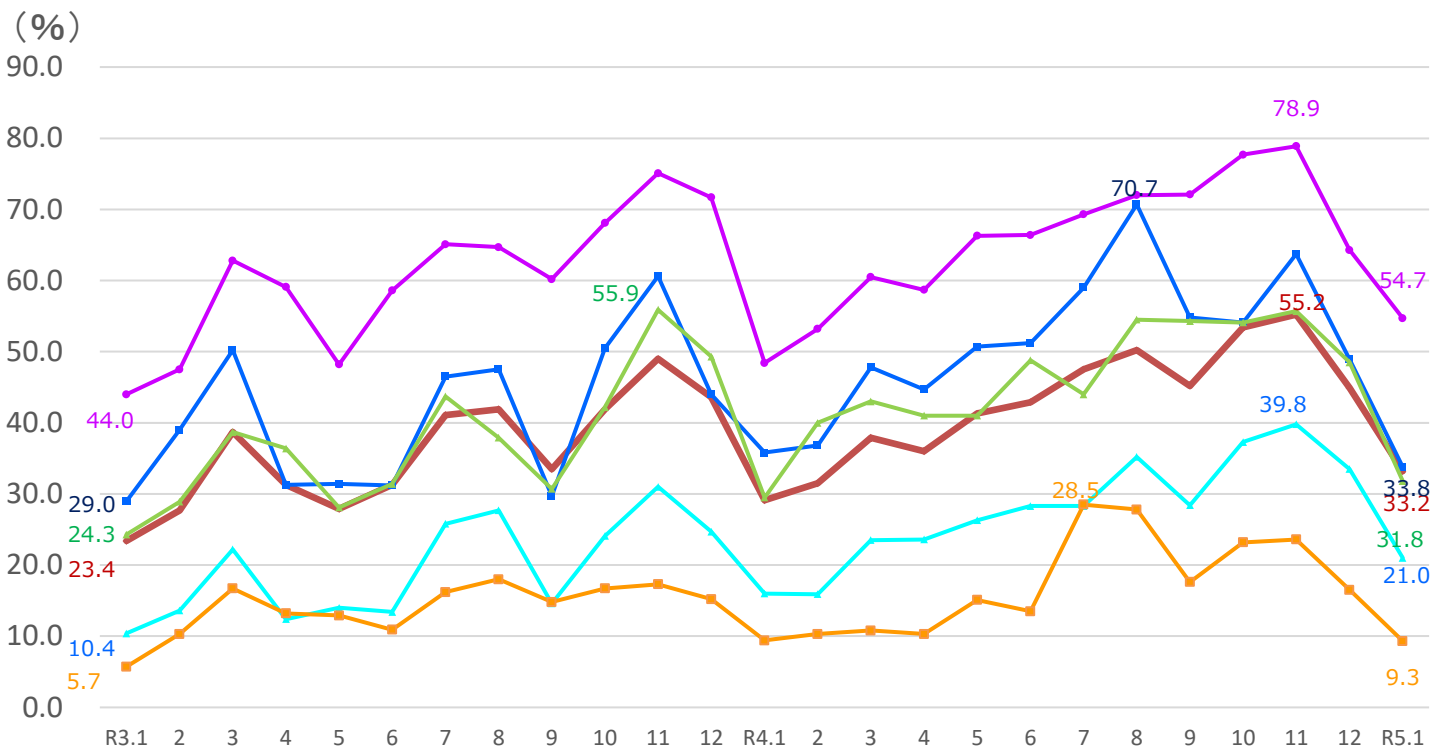
※観光庁「宿泊旅行統計調査」令和3年確定値、令和4年速報値、令和5年1月第2次速報による。 ※従業者数10人未満の施設を含む。



全体 旅館 リゾートホテル ビジネスホテル シティホテル 簡易宿所

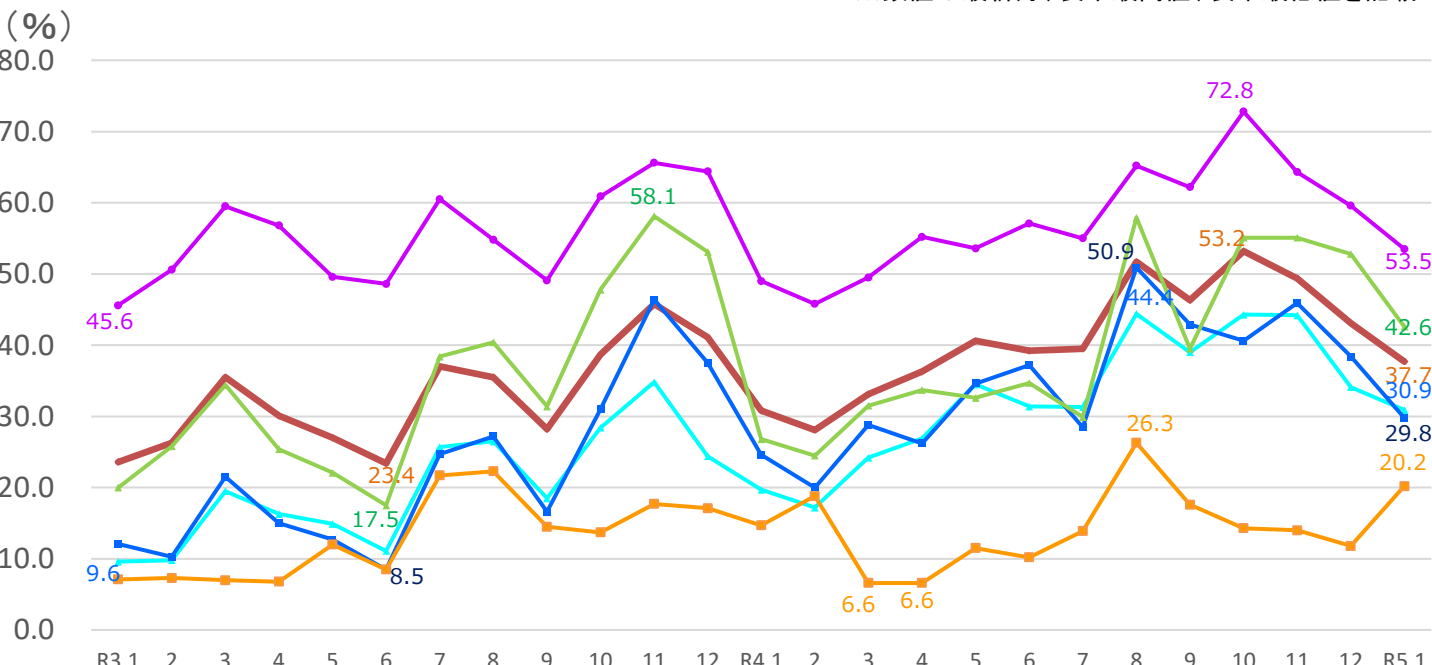
### ー 福井県 客室稼働率の推移 ー

※数値は最新月、表中最高値、表中最低値を記載



### ー 岐阜県 客室稼働率の推移 ー

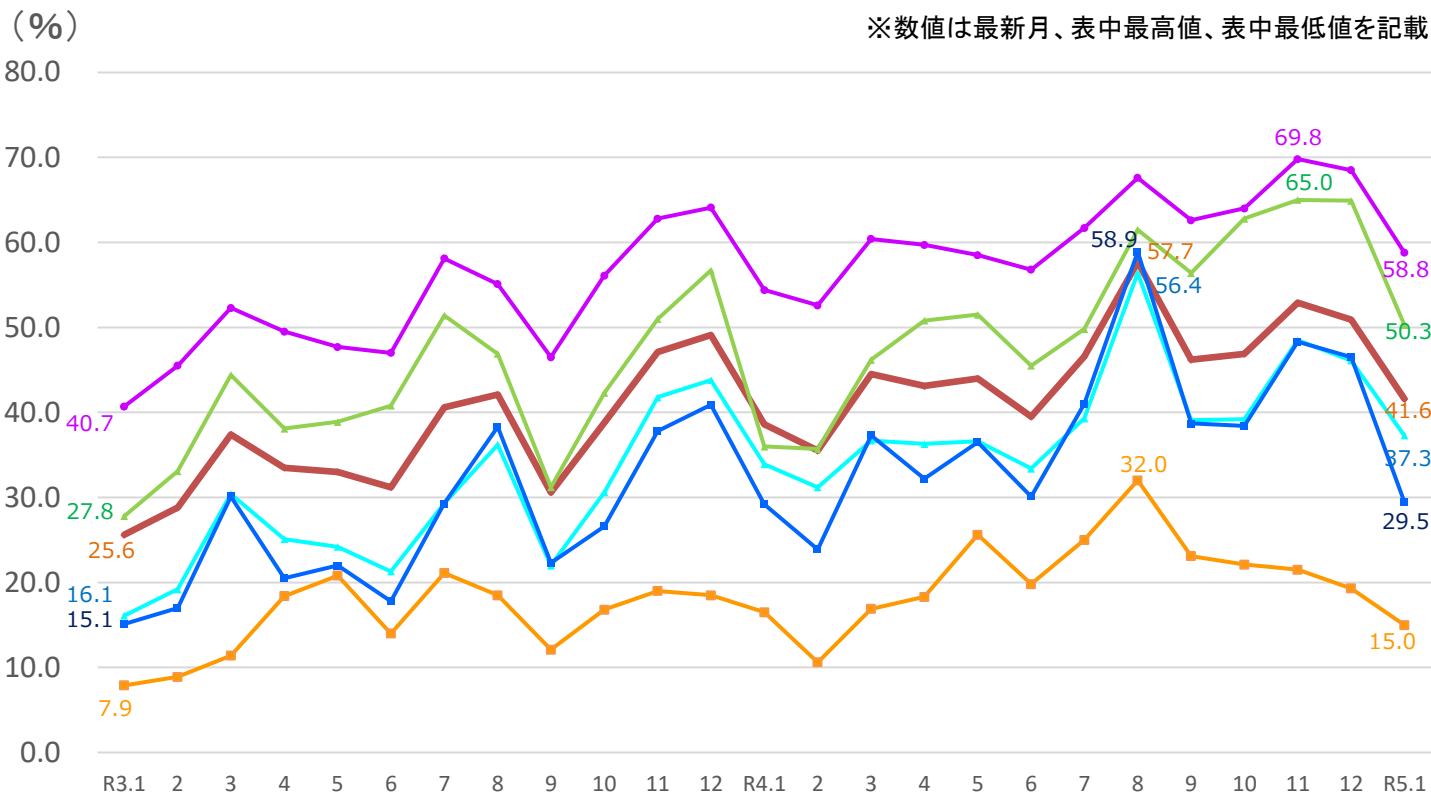
※数値は最新月、表中最高値、表中最低値を記載



全体 旅館 リゾートホテル ビジネスホテル シティホテル 簡易宿所

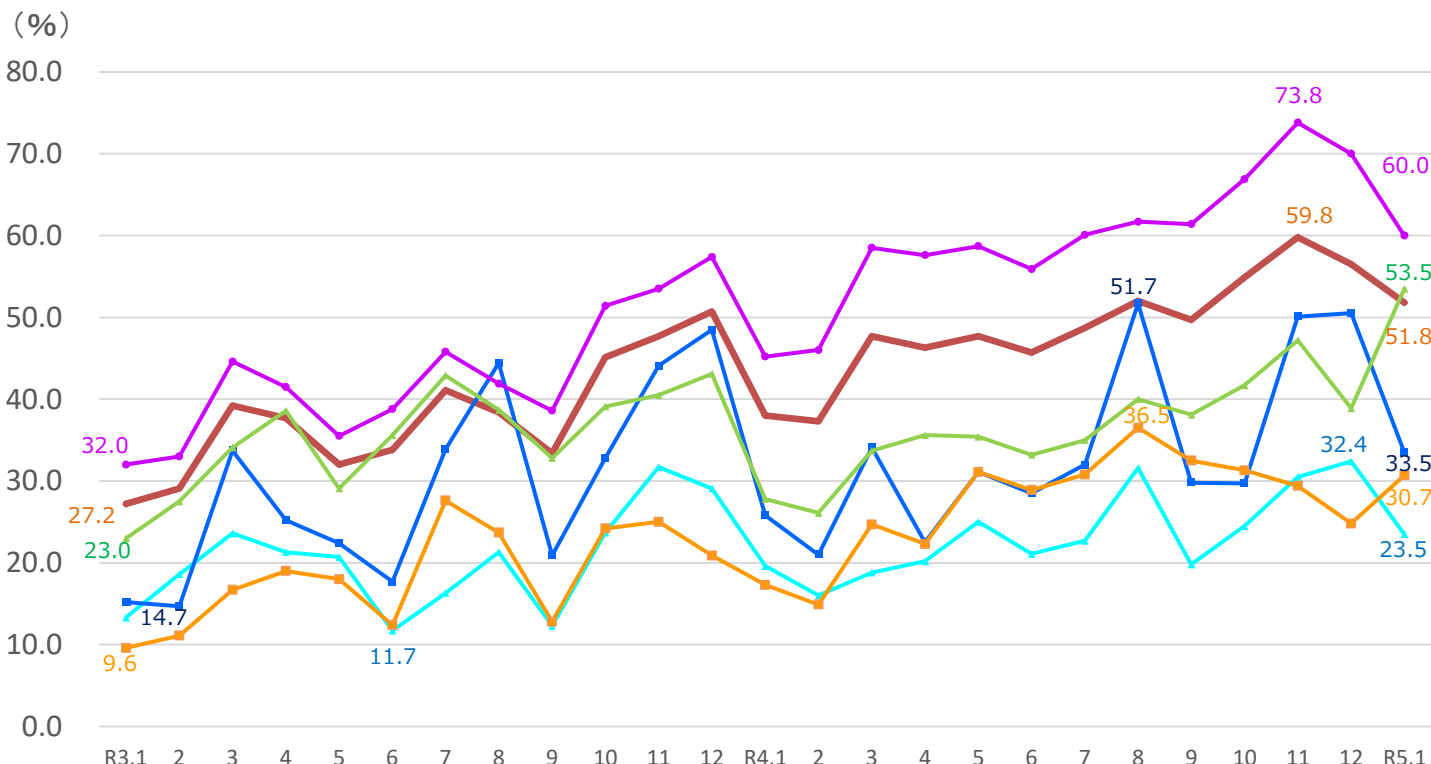
### 静岡県 客室稼働率の推移

※数値は最新月、表中最高値、表中最低値を記載



### 愛知県 客室稼働率の推移

※数値は最新月、表中最高値、表中最低値を記載

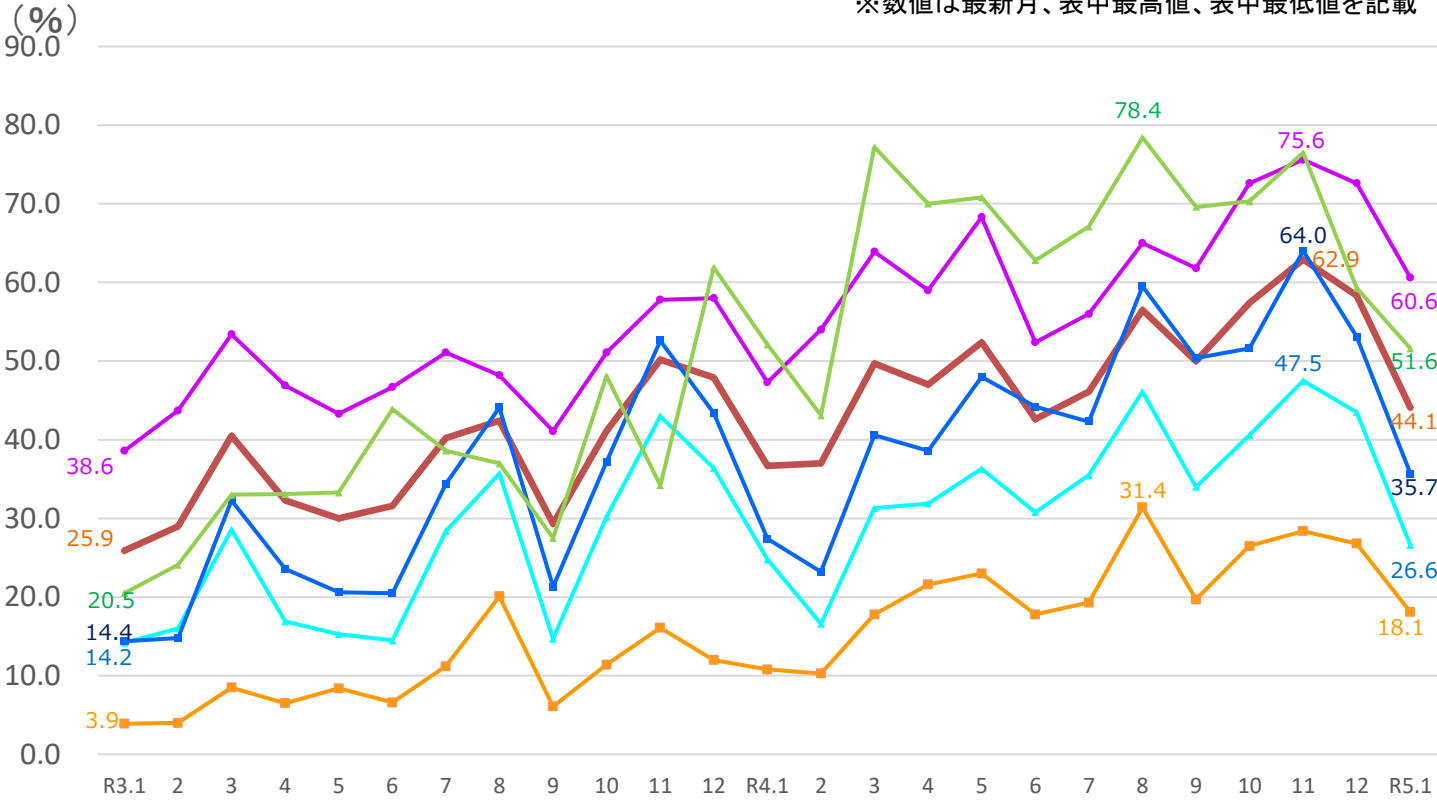


※観光庁「宿泊旅行統計調査」令和3年確定値、令和4年速報値、令和5年1月第2次速報による。 ※従業者数10人未満の施設を含む。

◆ 全体
 ◆ 旅館
 ◆ リゾートホテル
 ◆ ビジネスホテル
 ◆ シティホテル
 ◆ 簡易宿所

## — 三重県 客室稼働率の推移 —

※数値は最新月、表中最高値、表中最低値を記載

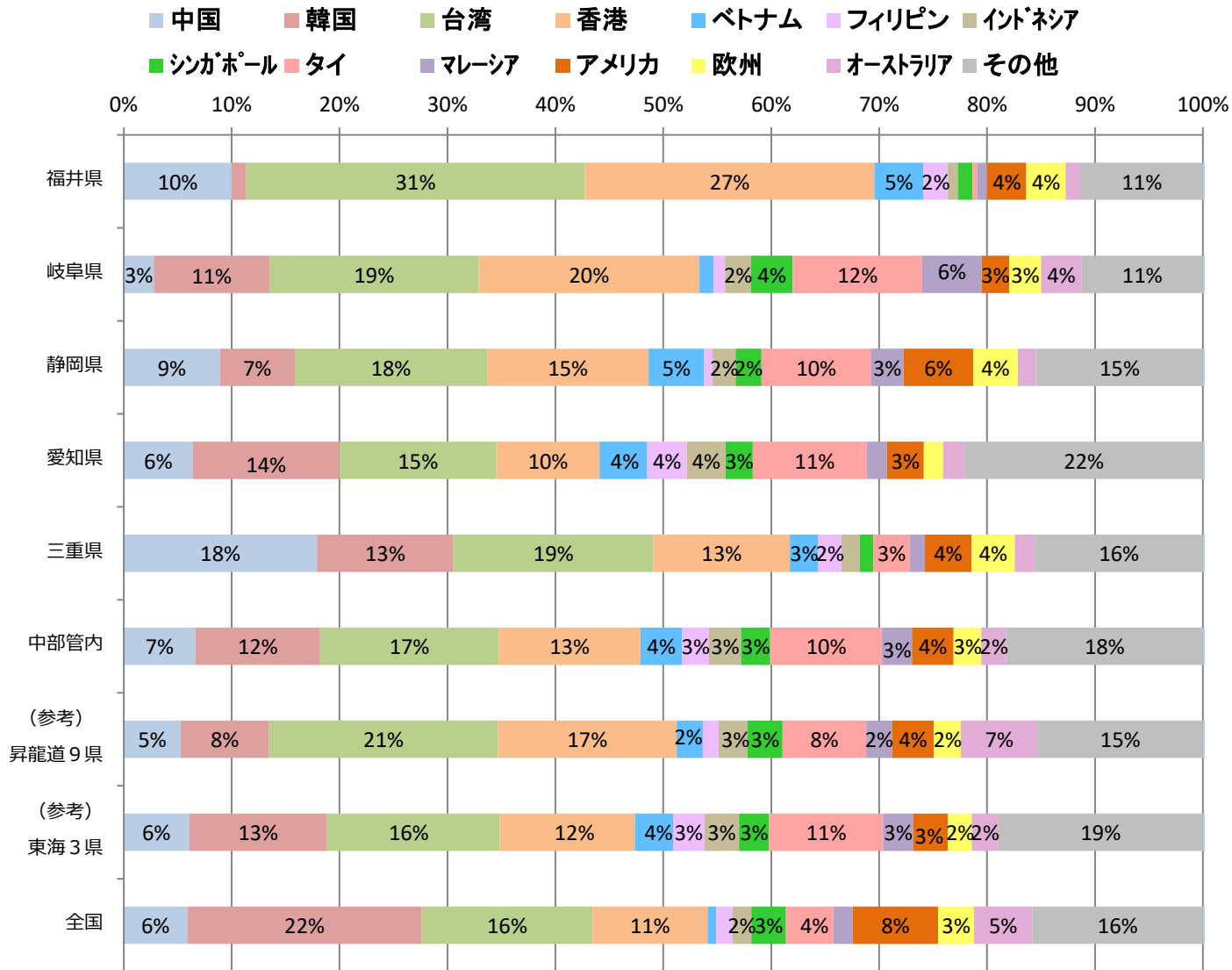


※観光庁「宿泊旅行統計調査」令和3年確定値、令和4年速報値、令和5年1月第2次速報による。 ※従業者数10人未満の施設を含む。

### 3. 国籍(出身地)別外国人延べ宿泊者数の割合

○中部管内では、第1位が台湾(17%)、第2位が香港(13%)、第3位が韓国(12%)、上位3カ国で全体の42%を占める。

○全国との比較においては、中部管内ではタイ、ベトナム、香港、フィリピンの割合が高い。



※観光庁「宿泊旅行統計調査」令和5年1月第2次速報による。  
※構成比数値の2%未満は記載を省略している。

※従業員数10人以上の施設のため、合計値が一致しない場合がある。  
※欧州は、英国・フランス・ドイツ・イタリア・スペインの5カ国。

#### (参考) 令和5年2月の第1次速報

○令和5年2月の全国の延べ宿泊者数(全体)は、4,039万人泊で、2019年同月比-7.2%(前年同月比+73.5%)であった。そのうち、日本人延べ宿泊者数は、3,447万人泊で、2019年同月比+0.6%(前年同月比+49.4%)、外国人延べ宿泊者数は、592万人泊で、2019年同月比-36.2%(前年同月比+2783.1%)となり、延べ宿泊者全体に占める外国人宿泊者の割合は14.7%であった。

※ 令和5年2月の第1次速報には県別データは公表されていない。

(参考) 観光庁発表URL [https://www.mlit.go.jp/kankocho/news02\\_000506.html](https://www.mlit.go.jp/kankocho/news02_000506.html)