

中部運輸局観光部

令和5年5月16日
定例記者懇談会発表

<お問い合わせ先>

中部運輸局 観光部観光企画課

担当 松野、加藤

TEL : 052-952-8045

宿泊旅行統計調査 令和5年2月分<速報値>

1. 延べ宿泊者数

○令和5年2月の中部管内の延べ宿泊者数(全体)は、**396万人泊**、**2019年同月比-13.6%**(前年同月比**+51.9%**)であった。

○そのうち**日本人延べ宿泊者数**は、**376万人泊**、**2019年同月比-3.9%**(前年同月比**+45.2%**)、**外国人延べ宿泊者数**は、**20万人泊**、**2019年同月比-70.4%**(前年同月比**+1248.3%**)であった。

単位:千人泊

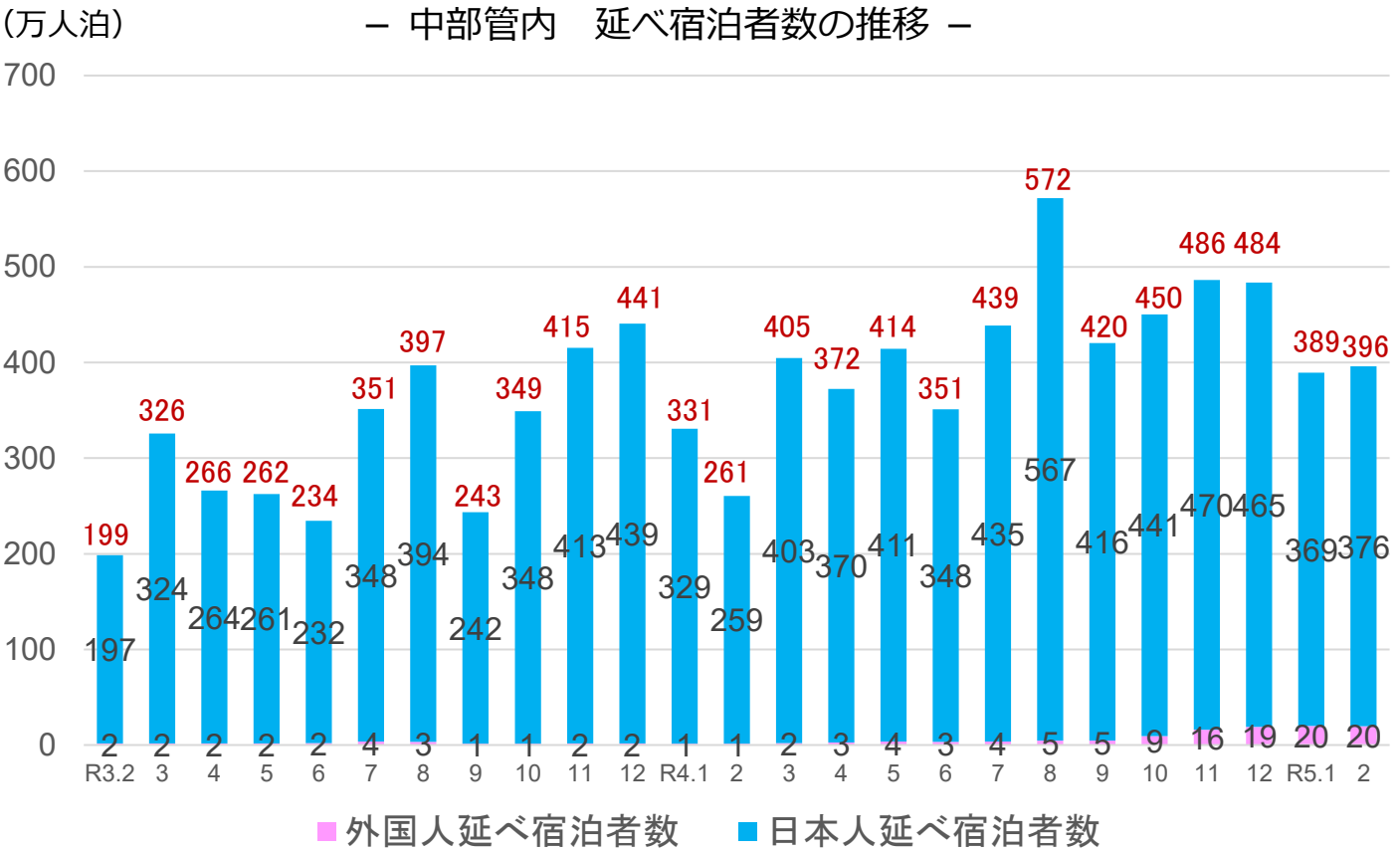
	延べ宿泊者数(全体)			日本人延べ宿泊者数			外国人延べ宿泊者数			(参考)外国人比率	
	2019年	令和5年	2019年	令和5年	2019年	令和5年	2019年	令和5年	2019年	令和4年	令和5年
	令和4年		同月比		同月比		同月比		同月比		
福井県	294	187	-36.4%	285	185	-35.1%	10	3	-73.5%	0.2%	1.4%
	138		35.8%	138		34.3%	0		703.1%		
岐阜県	583	479	-17.9%	421	424	0.6%	162	56	-65.8%	0.6%	11.6%
	256		87.4%	254		66.7%	2		3459.0%		
静岡県	1,675	1,454	-13.2%	1,506	1,406	-6.6%	169	48	-71.8%	0.5%	3.3%
	989		47.0%	984		42.9%	5		931.4%		
愛知県	1,458	1,317	-9.7%	1,160	1,231	6.1%	298	85	-71.3%	0.8%	6.5%
	890		48.0%	883		39.5%	7		1145.0%		
三重県	571	521	-8.7%	542	515	-5.1%	28	6	-77.5%	0.4%	1.2%
	333		56.5%	332		55.2%	1		399.2%		
中部管内計	4,581	3,959	-13.6%	3,915	3,761	-3.9%	667	198	-70.4%	0.6%	5.0%
	2,606		51.9%	2,591		45.2%	15		1248.3%		
(参考) 昇龍道9県計	7,247	6,451	-11.0%	6,234	6,028	-3.3%	1,013	423	-58.3%	0.5%	6.6%
	4,003		61.1%	3,982		51.4%	21		1904.1%		
(参考) 東海3県計	2,612	2,318	-11.3%	2,124	2,170	2.2%	488	147	-69.8%	0.7%	6.4%
	1,479		56.7%	1,469		47.7%	10		1418.8%		
全国	43,539	41,140	-5.5%	34,263	35,210	2.8%	9,276	5,930	-36.1%	0.9%	14.4%
	23,277		76.7%	23,072		52.6%	205		2787.1%		

※観光庁「宿泊旅行統計調査」2019年確定値、令和4年1月～令和5年2月第2次速報値による。

※従業者数10人未満の施設を含む。

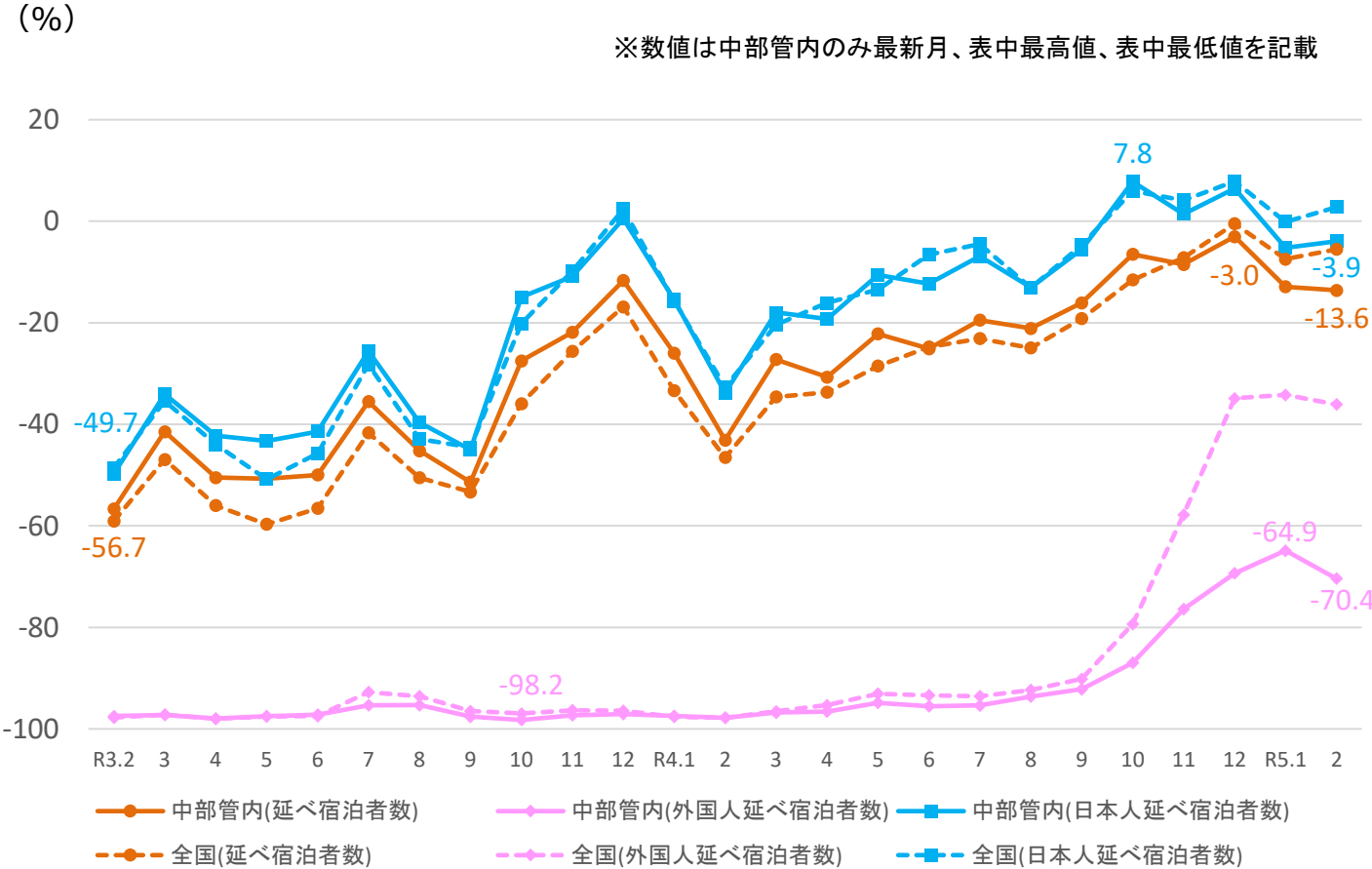
※端数処理の関係で合計値及び割合が異なることがある。

－ 中部管内 延べ宿泊者数の推移 －



※表の上の数値は、日本人及び外国人の延べ宿泊者数を合計した全体の数値である。

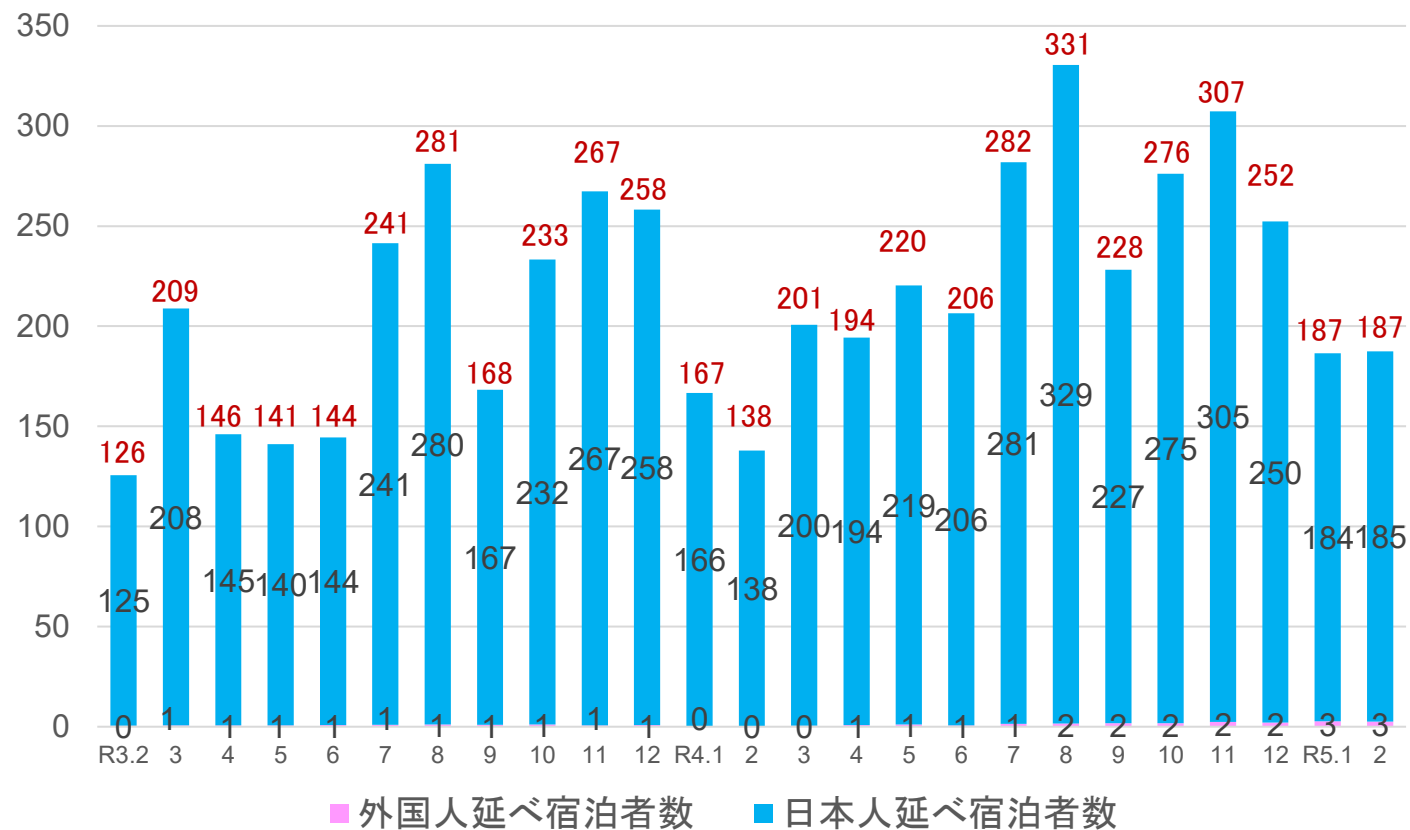
－ 中部管内 延べ宿泊者数 2019年同月比の推移 －



※観光庁「宿泊旅行統計調査」2019年確定値、令和3年確定値、令和4年1月～令和5年2月第2次速報値による。 ※従業者数10人未満の施設を含む。

(千人泊)

福井県 延べ宿泊者数の推移



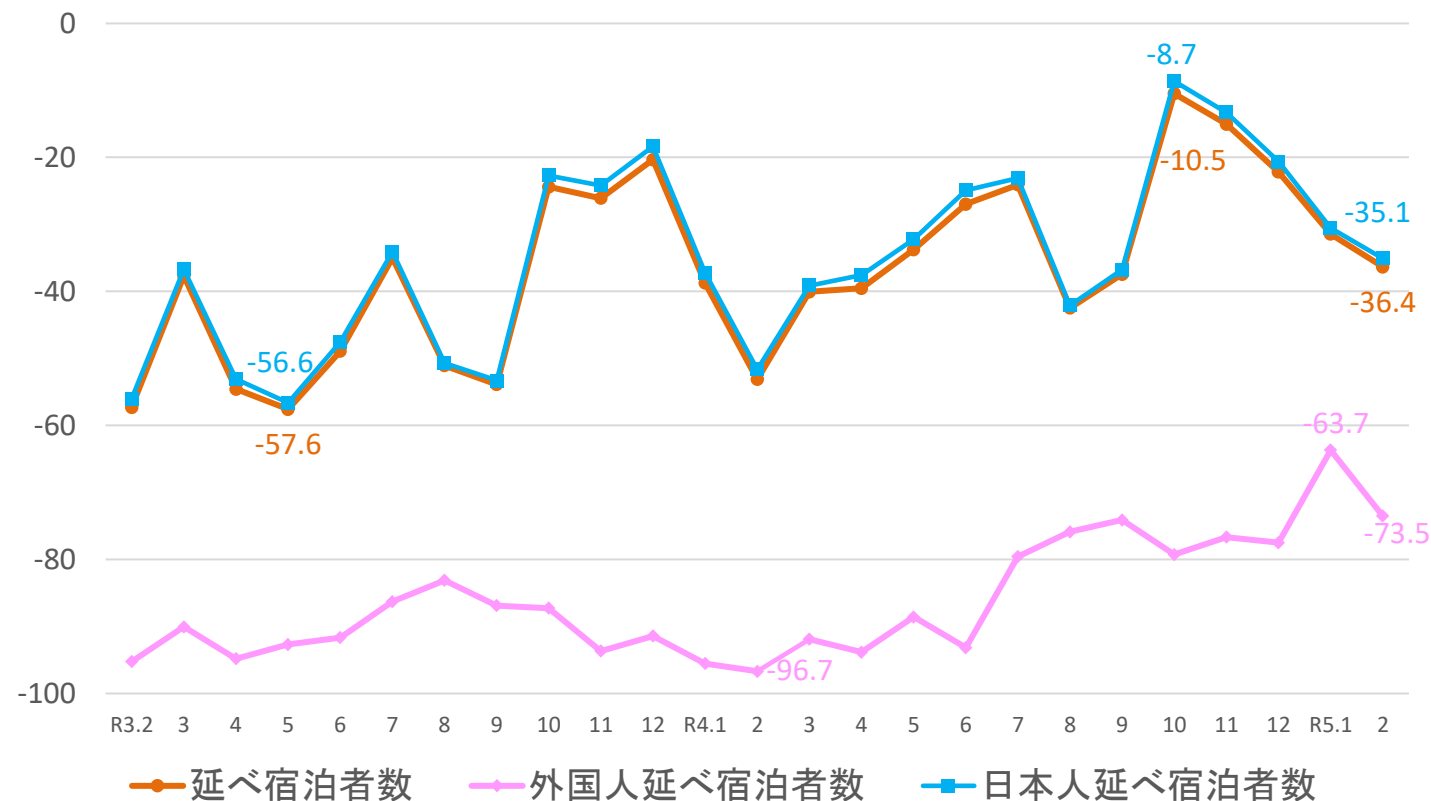
■外国人延べ宿泊者数 ■日本人延べ宿泊者数

※表の上の数値は、日本人及び外国人の延べ宿泊者数を合計した全体の数値である。

(%)

福井県 延べ宿泊者数 2019年同月比の推移

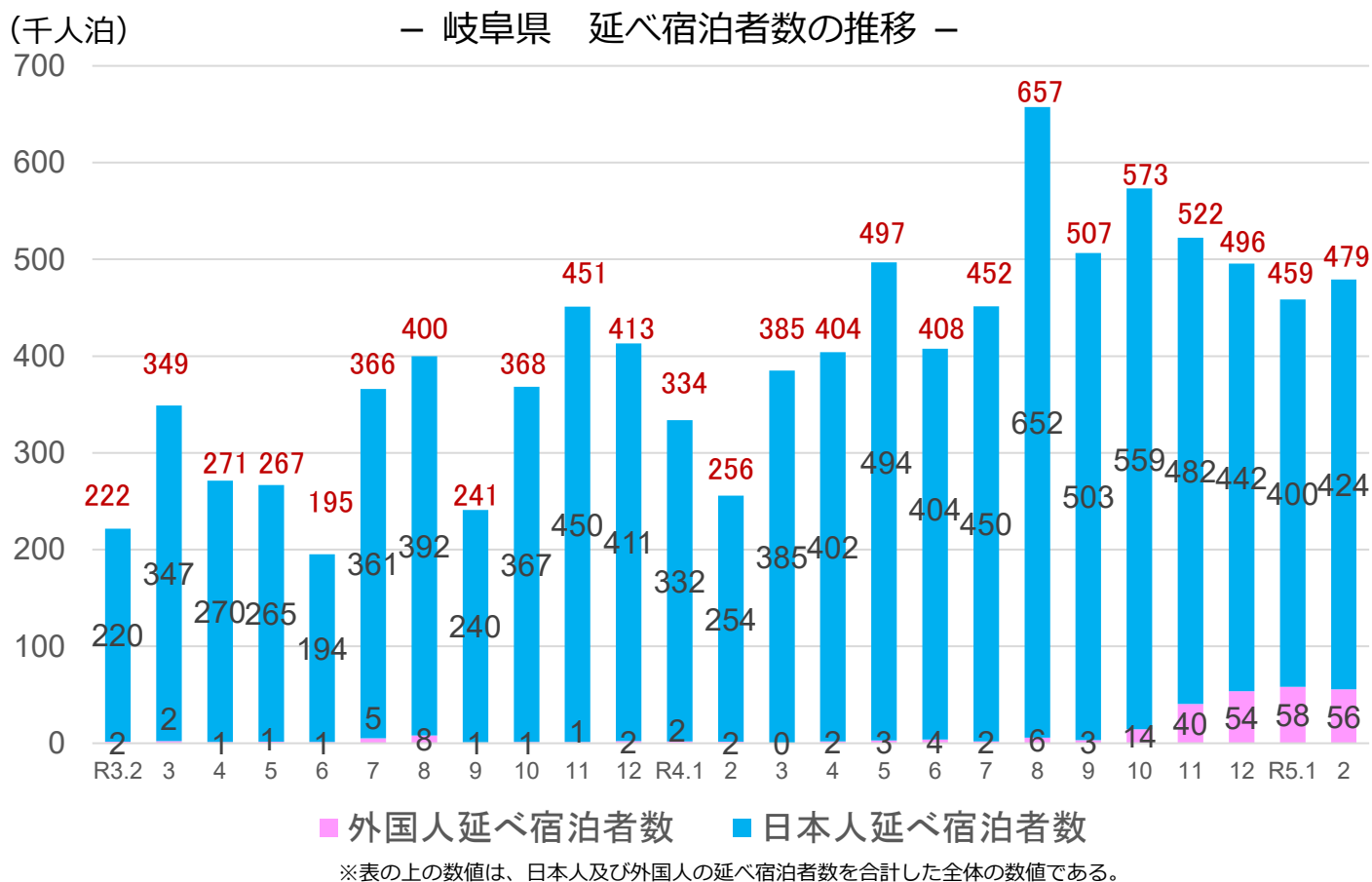
※数値は最新月、表中最高値、表中最低値を記載



—延べ宿泊者数 —外国人延べ宿泊者数 —日本人延べ宿泊者数

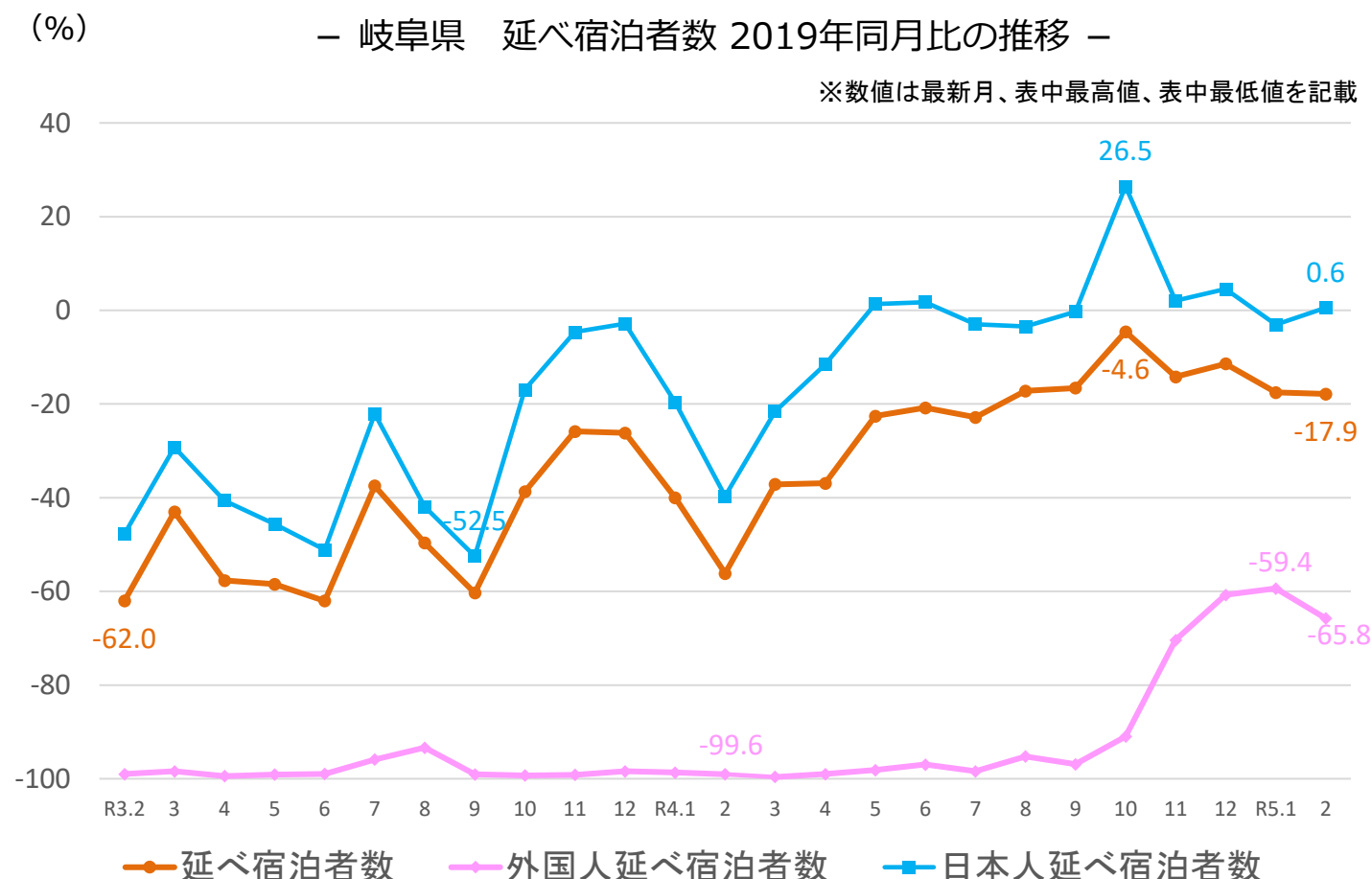
※観光庁「宿泊旅行統計調査」2019年確定値、令和3年確定値、令和4年1月～令和5年2月第2次速報値による。 ※従業者数10人未満の施設を含む。

－ 岐阜県 延べ宿泊者数の推移 －



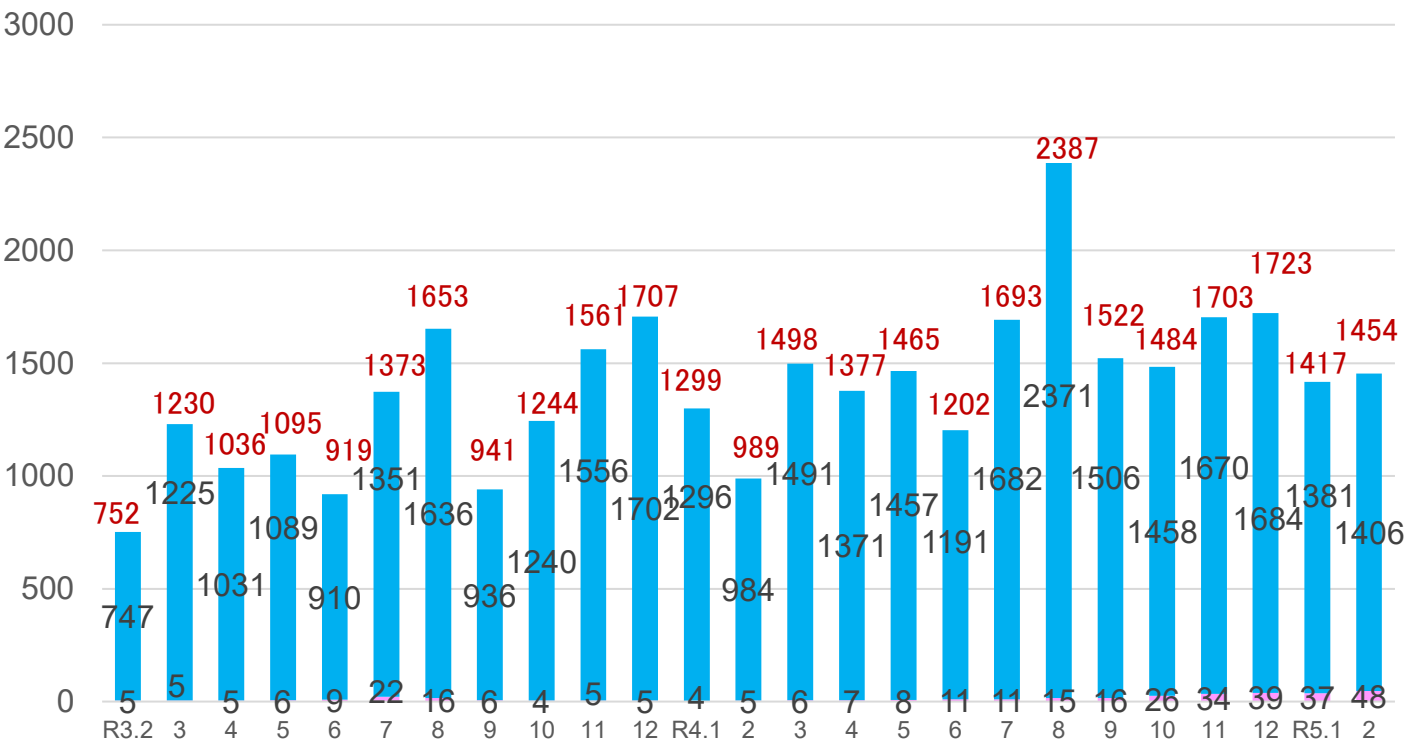
－ 岐阜県 延べ宿泊者数 2019年同月比の推移 －

※数値は最新月、表中最高値、表中最低値を記載



— 静岡県 延べ宿泊者数の推移 —

(千人泊)



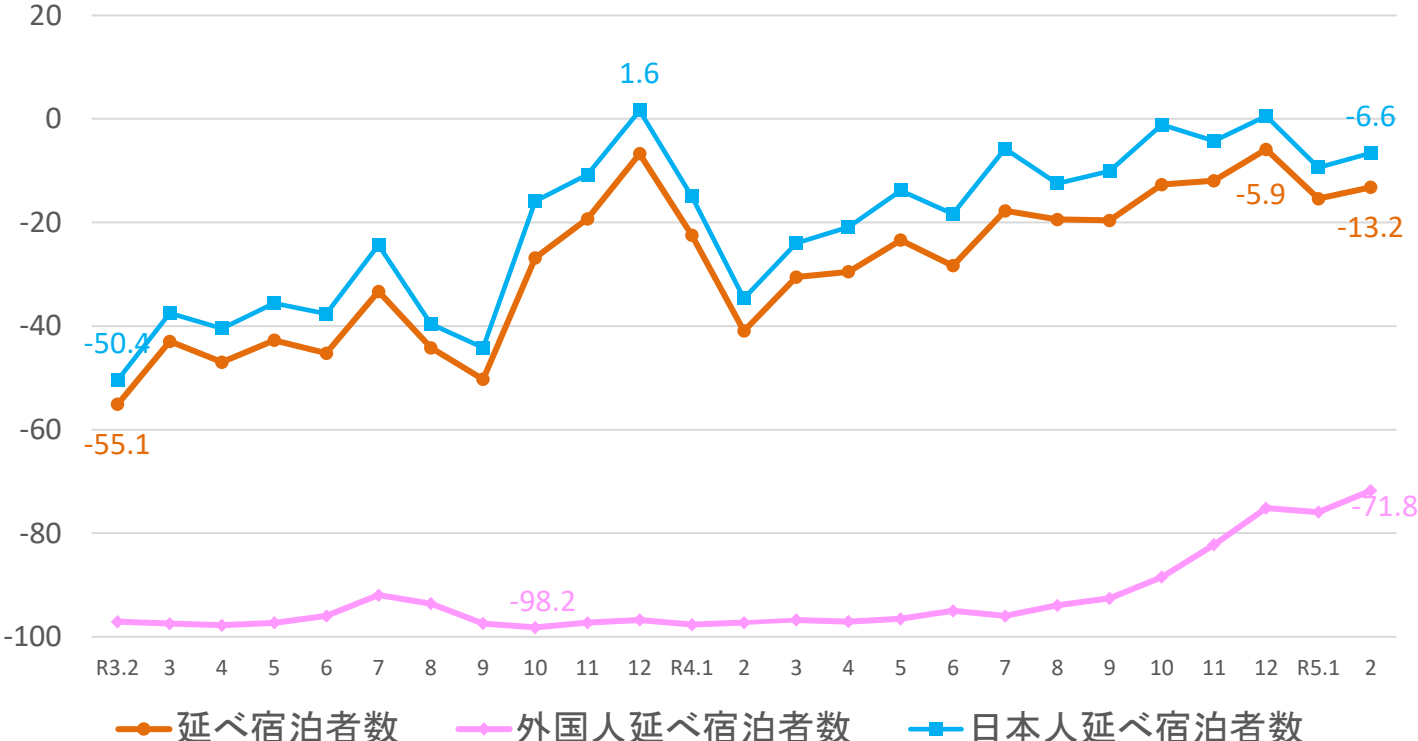
■ 外国人延べ宿泊者数 ■ 日本人延べ宿泊者数

※表の上の数値は、日本人及び外国人の延べ宿泊者数を合計した全体の数値である。

— 静岡県 延べ宿泊者数 2019年同月比の推移 —

(%)

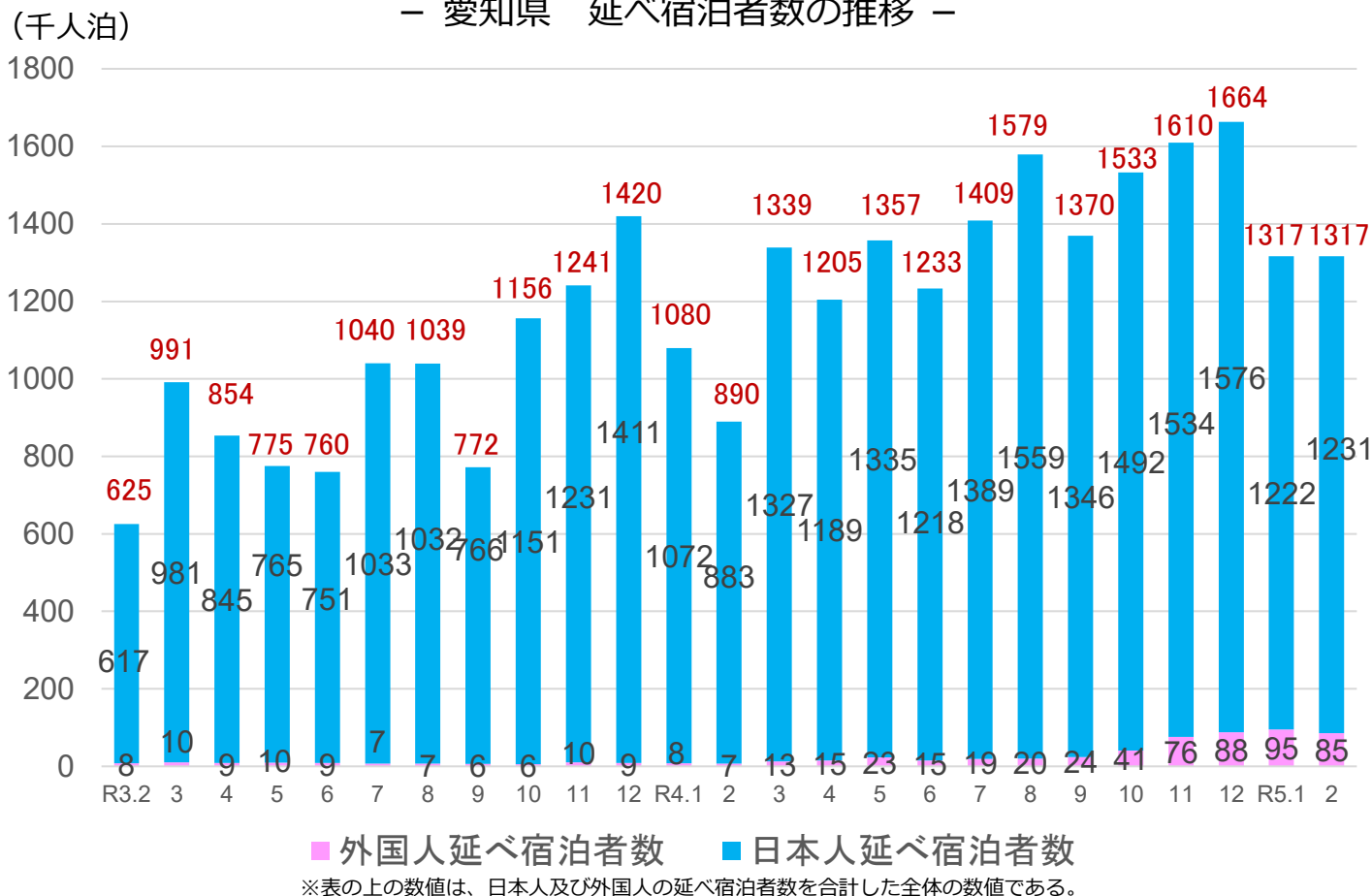
※数値は最新月、表中最高値、表中最低値を記載



— 延べ宿泊者数 — 外国人延べ宿泊者数 — 日本人延べ宿泊者数

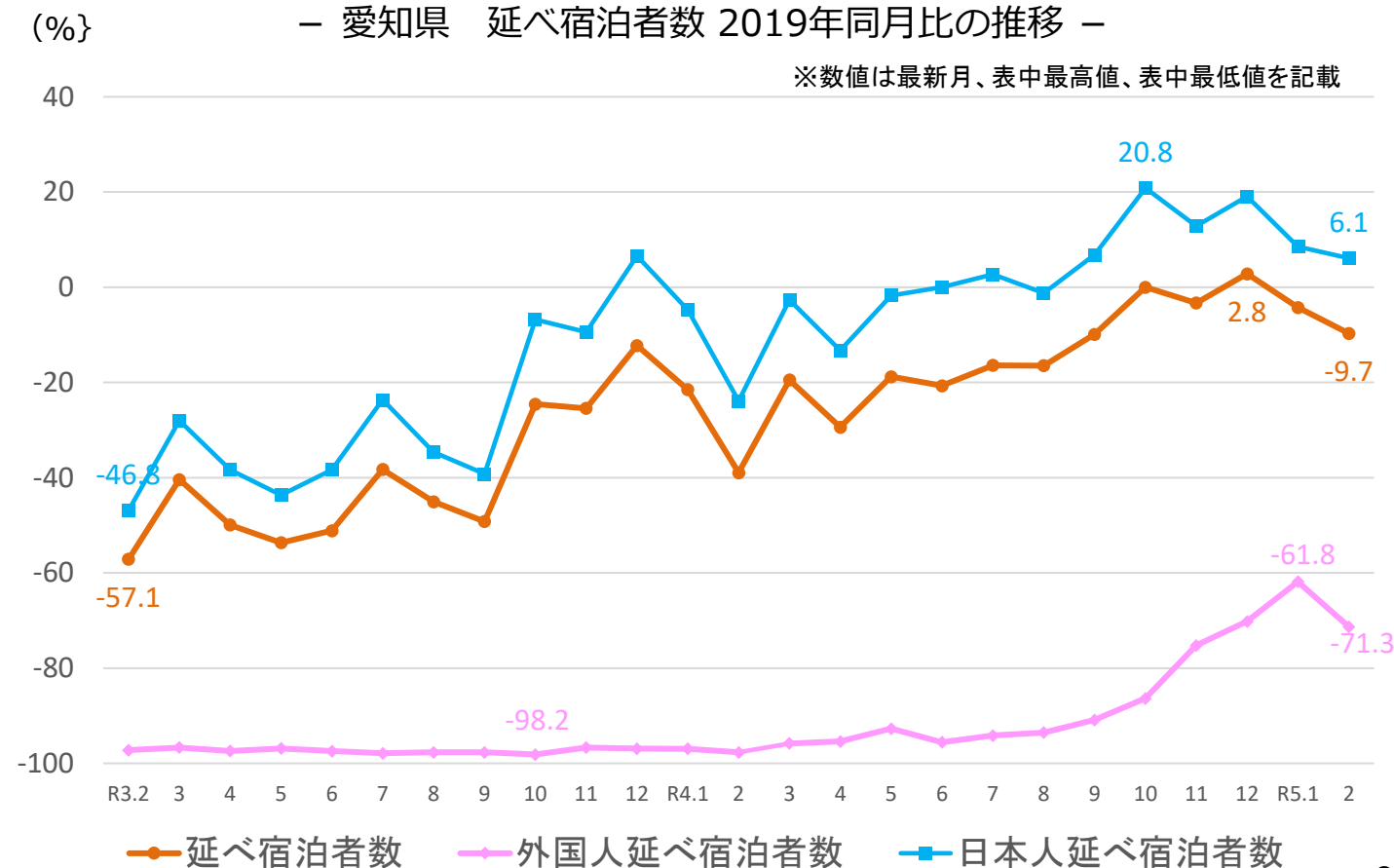
※観光庁「宿泊旅行統計調査」2019年確定値、令和3年確定値、令和4年1月～令和5年2月第2次速報値による。 ※従業者数10人未満の施設を含む。

－ 愛知県 延べ宿泊者数の推移 －



－ 愛知県 延べ宿泊者数 2019年同月比の推移 －

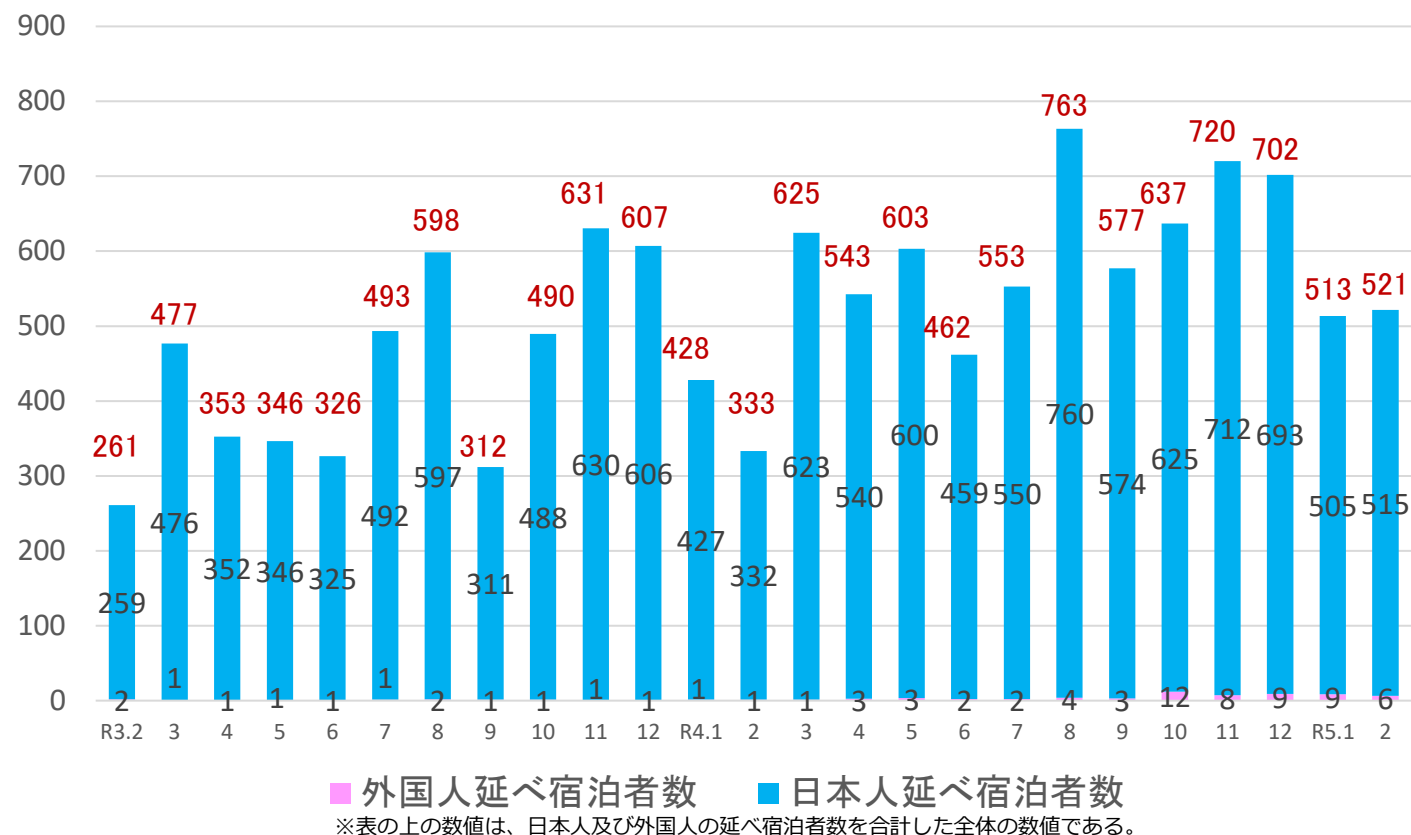
※数値は最新月、表中最高値、表中最低値を記載



※観光庁「宿泊旅行統計調査」2019年確定値、令和3年確定値、令和4年1月～令和5年2月第2次速報値による。 ※従業者数10人未満の施設を含む。

(千人泊)

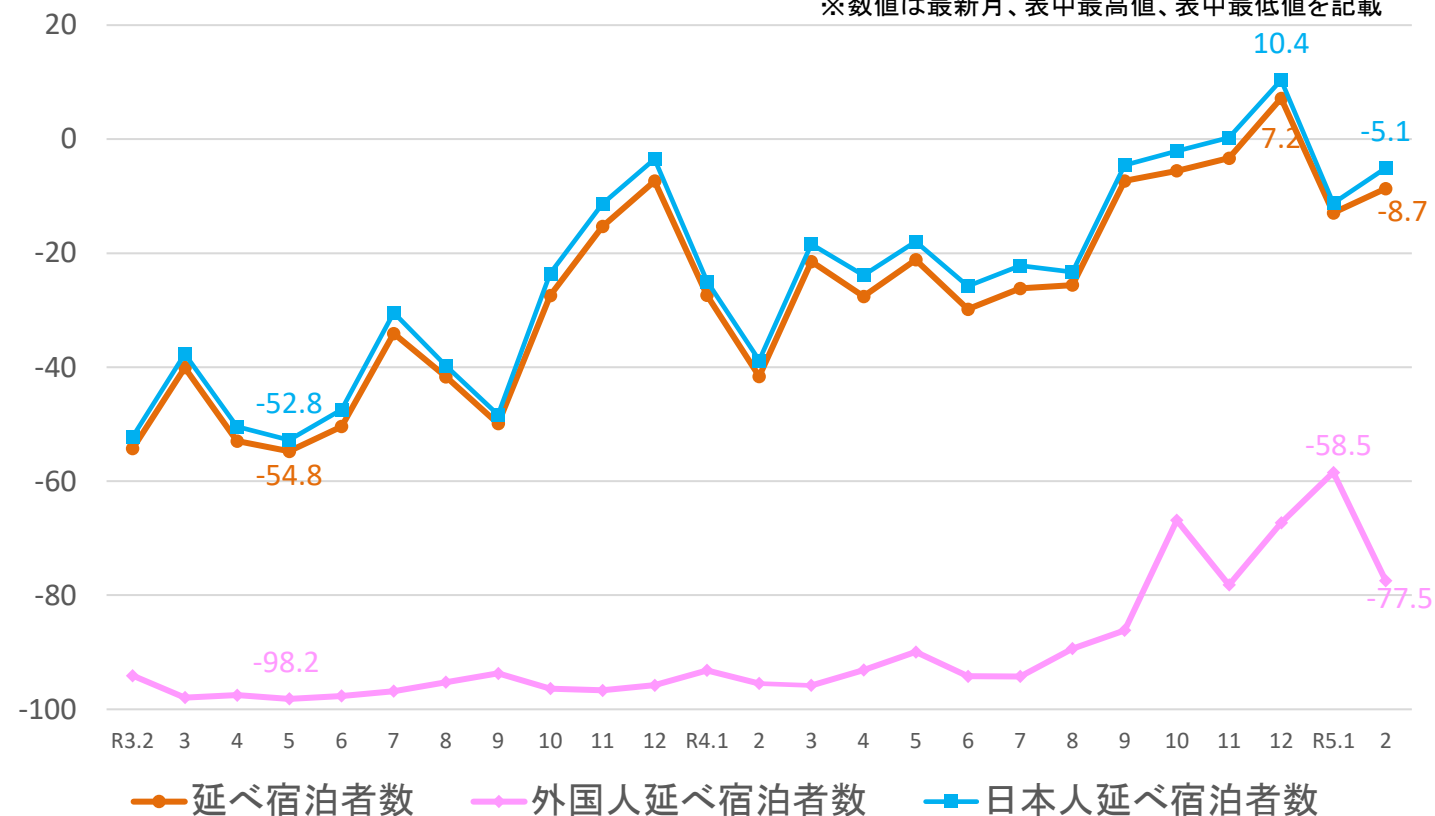
三重県 延べ宿泊者数の推移



(%)

三重県 延べ宿泊者数 2019年同月比の推移

※数値は最新月、表中最高値、表中最低値を記載



※観光庁「宿泊旅行統計調査」2019年確定値、令和3年確定値、令和4年1月～令和5年2月第2次速報値による。 ※従業者数10人未満の施設を含む。

2. 客室稼働率

○中部管内の客室稼働率は、**全体**で**50.2%**であった。宿泊施設のタイプ別では、**旅館**で**34.8%**、**リゾートホテル**で**38.2%**、**ビジネスホテル**で**65.4%**、**シティホテル**で**61.3%**、**簡易宿所**で**22.1%**であった。

— 令和5年2月 客室稼働率（第2次速報） —

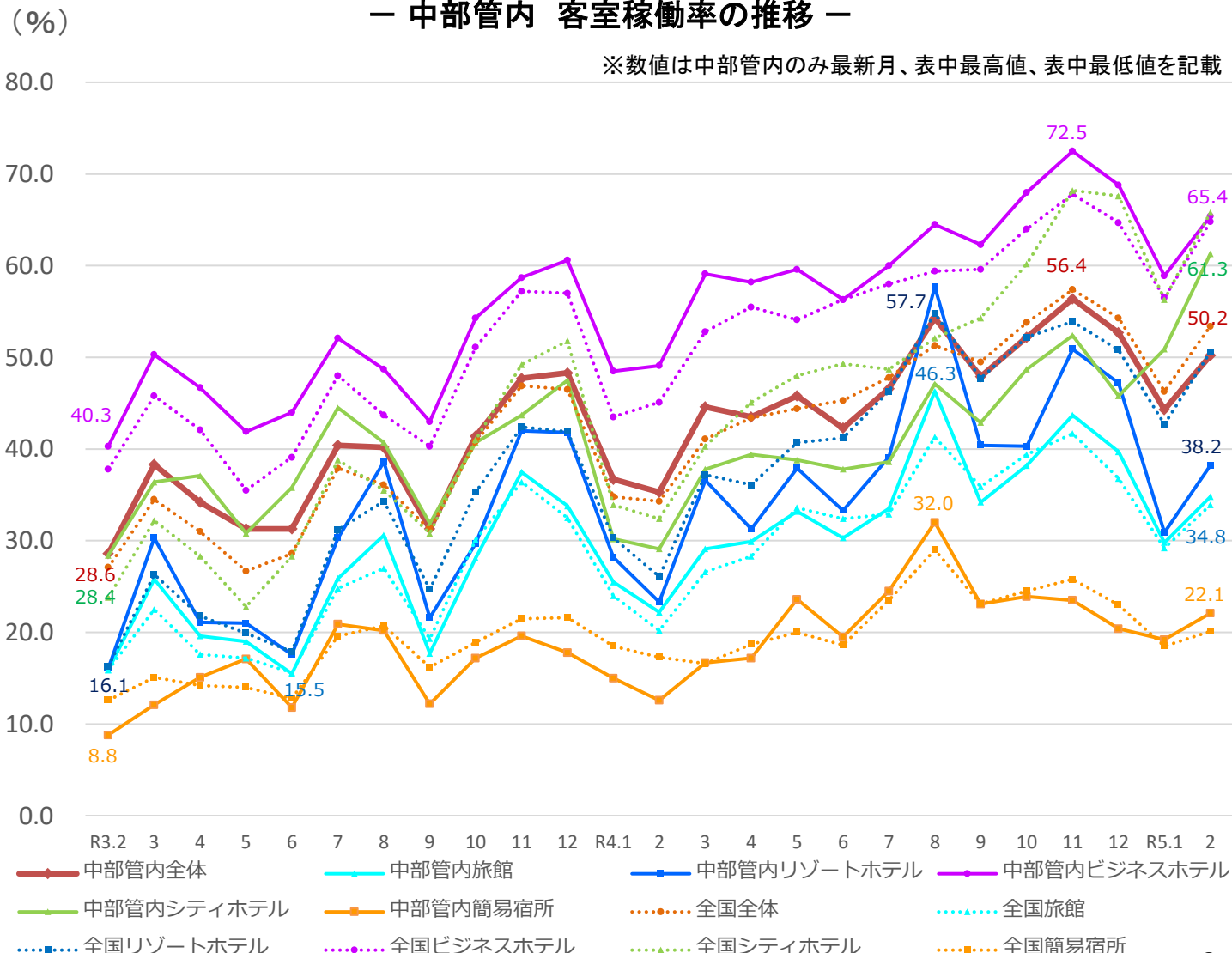
	全体			旅館			リゾートホテル			ビジネスホテル			シティホテル			簡易宿所		
	稼働率 (%)	順位	2019年	稼働率 (%)	順位	2019年	稼働率 (%)	順位	2019年	稼働率 (%)	順位	2019年	稼働率 (%)	順位	2019年	稼働率 (%)	順位	2019年
			同月差			同月差			同月差			同月差			同月差			同月差
福井県	36.1	45	-11.0 4.6	23.0	44	-10.6 7.1	49.4	15	8.8 12.6	59.8	32	-14.0 6.6	30.6	47	-25.1 -9.4	9.4	41	-1.9 -0.9
岐阜県	44.6	36	-14.3 16.5	33.9	24	-8.4 16.7	42.8	28	-13.2 22.8	57.4	36	-21.5 11.6	72.6	5	-4.7 48.1	29.6	6	-6.9 10.8
静岡県	47.5	31	-10.8 12.0	44.7	4	-6.1 13.5	35.1	38	-18.7 11.2	66.5	12	-7.3 13.9	61.6	24	-12.4 25.9	16.3	22	-1.3 5.7
愛知県	58.1	5	-11.3 20.8	23.5	43	-18.2 7.5	40.6	35	-2.1 19.6	67.5	9	-9.0 21.5	61.5	25	-14.1 35.4	33.1	4	-2.2 18.2
三重県	49.5	24	-1.5 12.5	37.1	17	1.3 20.5	46.9	17	7.5 23.7	64.0	20	-7.4 10.0	61.3	26	-9.0 18.2	19.5	15	16.9 9.2
中部管内	50.2	-	-9.7 14.9	34.8	-	-8.3 12.6	38.2	-	-11.8 14.9	65.4	-	-9.6 16.3	61.3	-	-12.8 32.2	22.1	-	0.2 9.5
全国	53.4	-	-8.5 19.1	33.9	-	-4.6 13.7	50.6	-	-7.7 24.5	64.8	-	-11.1 19.7	65.8	-	-13.2 33.4	20.1	-	-9.8 2.8

(中欄の順位は都道府県順位)

※観光庁「宿泊旅行統計調査」2019年確定値、令和4年1月～令和5年2月第2次速報値による。
※従業者数10人未満の施設を含む。

— 中部管内 客室稼働率の推移 —

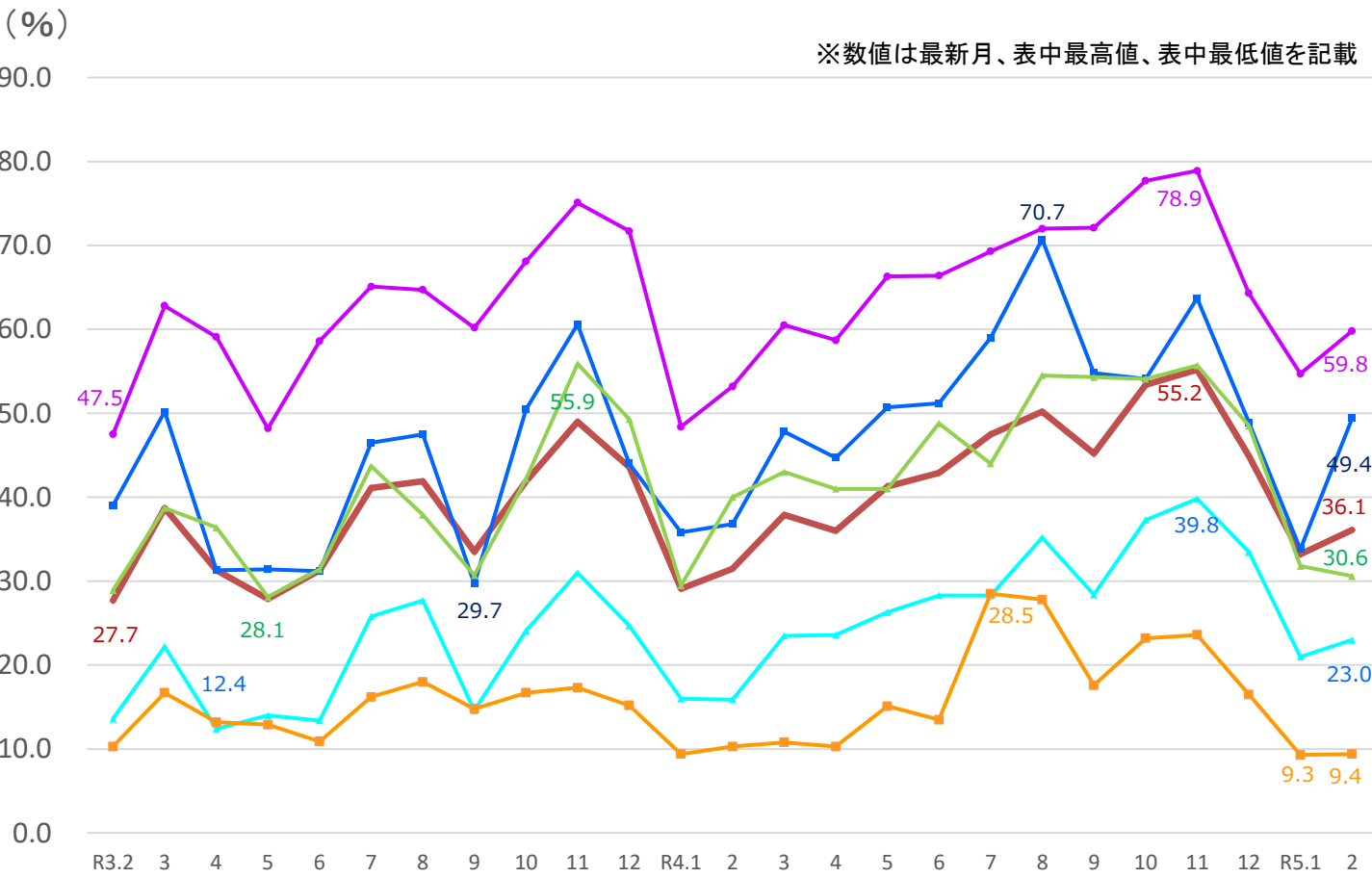
※数値は中部管内のみ最新月、表中最高値、表中最低値を記載



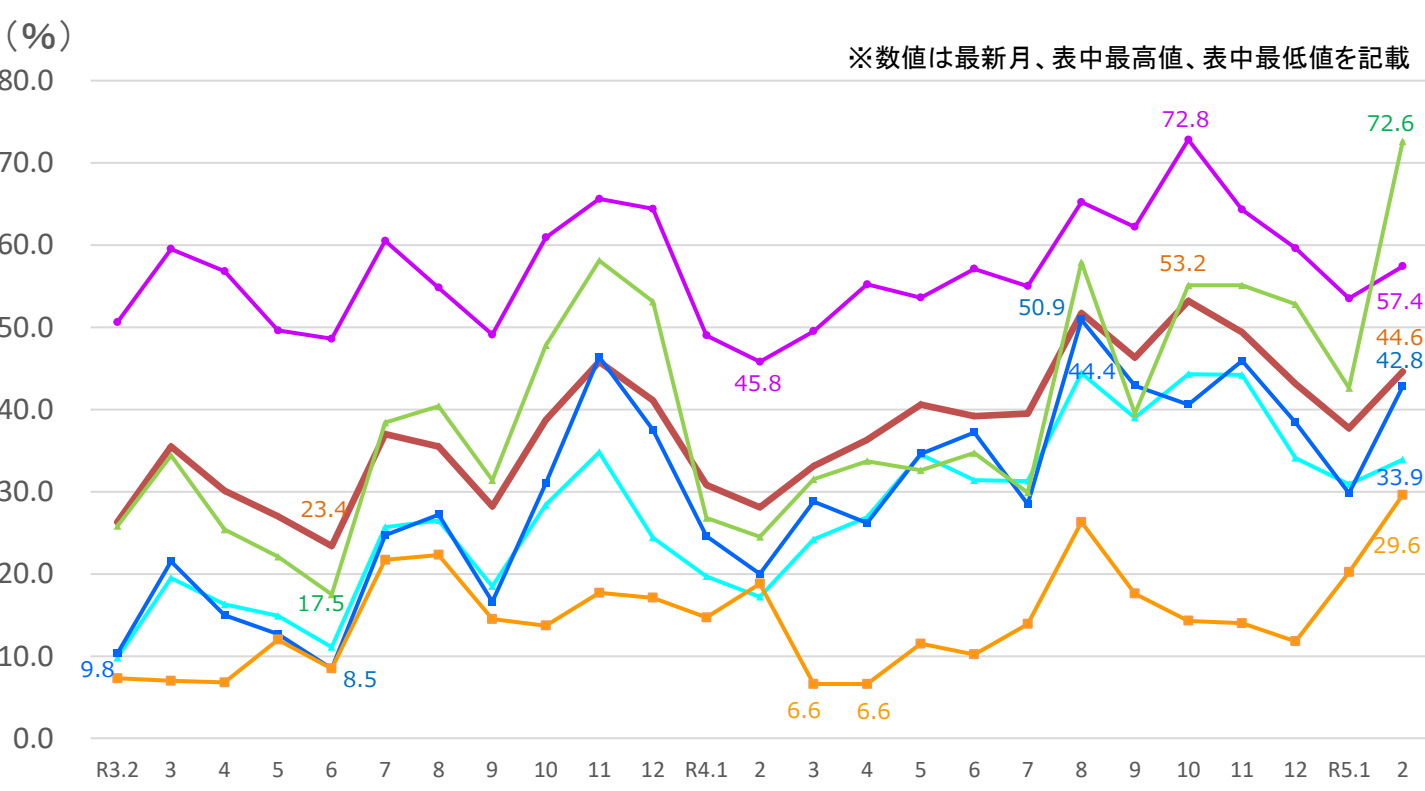
※観光庁「宿泊旅行統計調査」令和3年確定値、令和4年1月～令和5年2月第2次速報値による。 ※従業者数10人未満の施設を含む。

全体 旅館 リゾートホテル ビジネスホテル シティホテル 簡易宿所

ー 福井県 客室稼働率の推移 ー



ー 岐阜県 客室稼働率の推移 ー

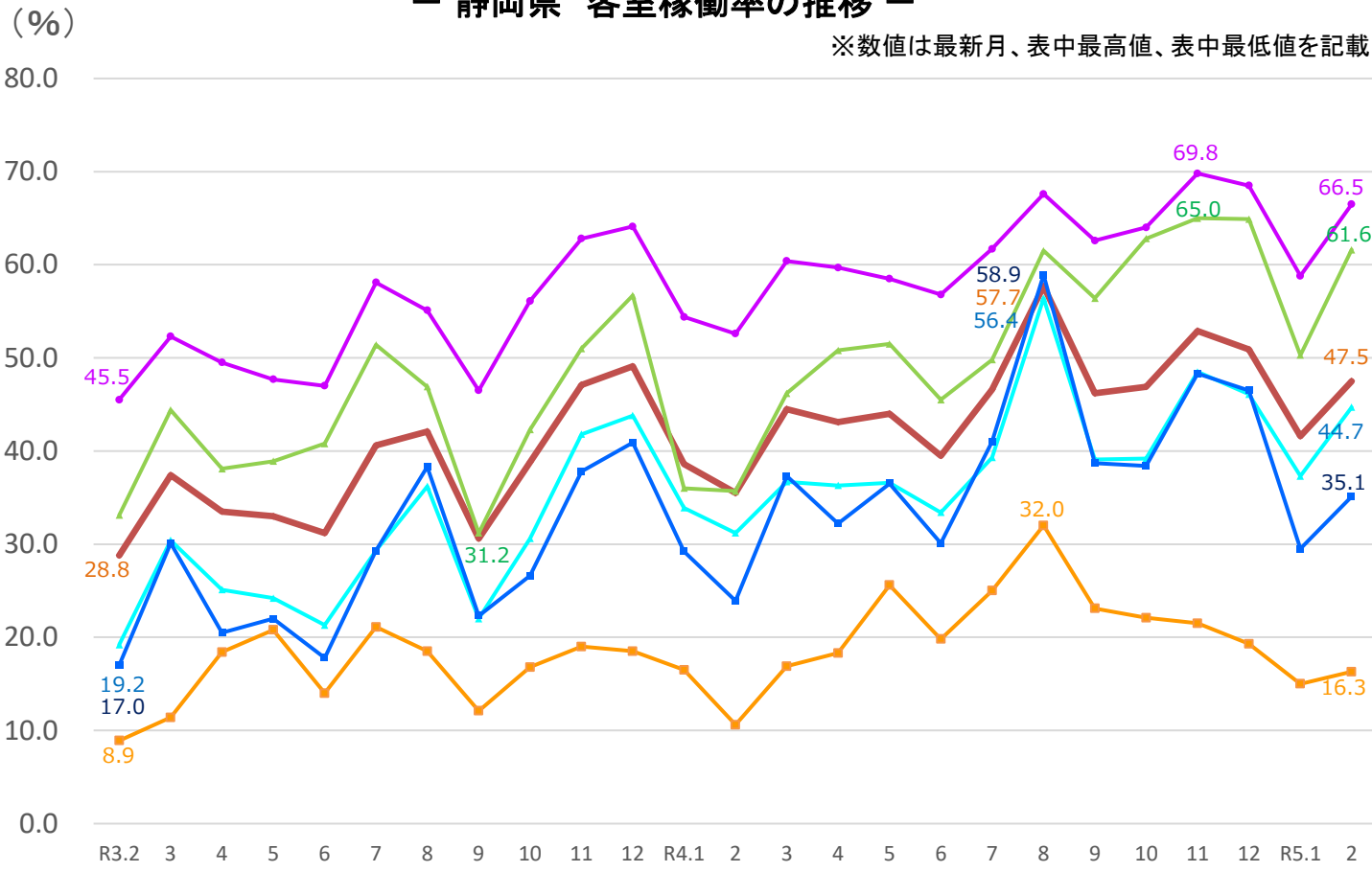


※観光庁「宿泊旅行統計調査」令和3年確定値、令和4年1月～令和5年2月第2次速報値による。 ※従業者数10人未満の施設を含む。

◆ 全体
 ◆ 旅館
 ◆ リゾートホテル
 ◆ ビジネスホテル
 ◆ シティホテル
 ◆ 簡易宿所

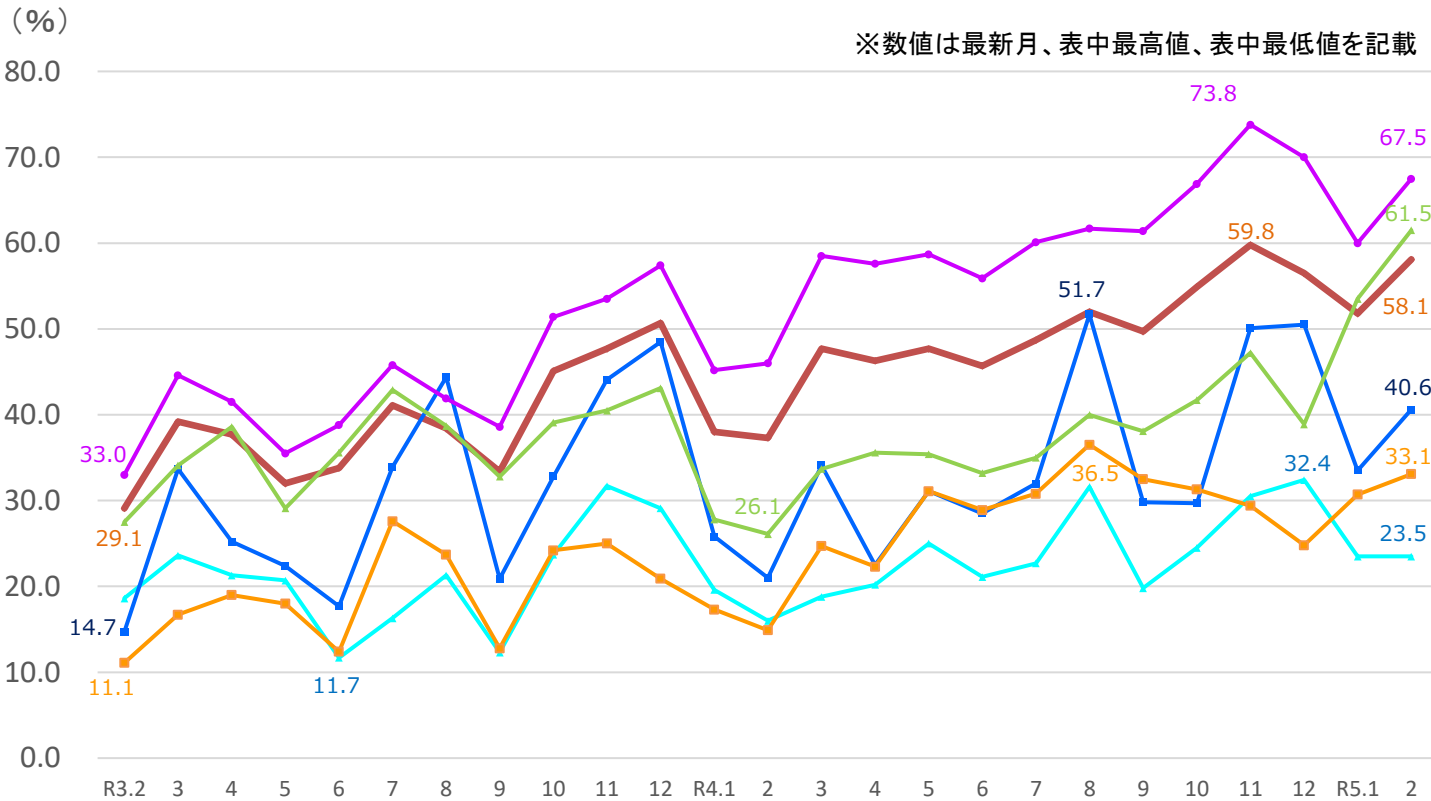
— 静岡県 客室稼働率の推移 —

※数値は最新月、表中最高値、表中最低値を記載



— 愛知県 客室稼働率の推移 —

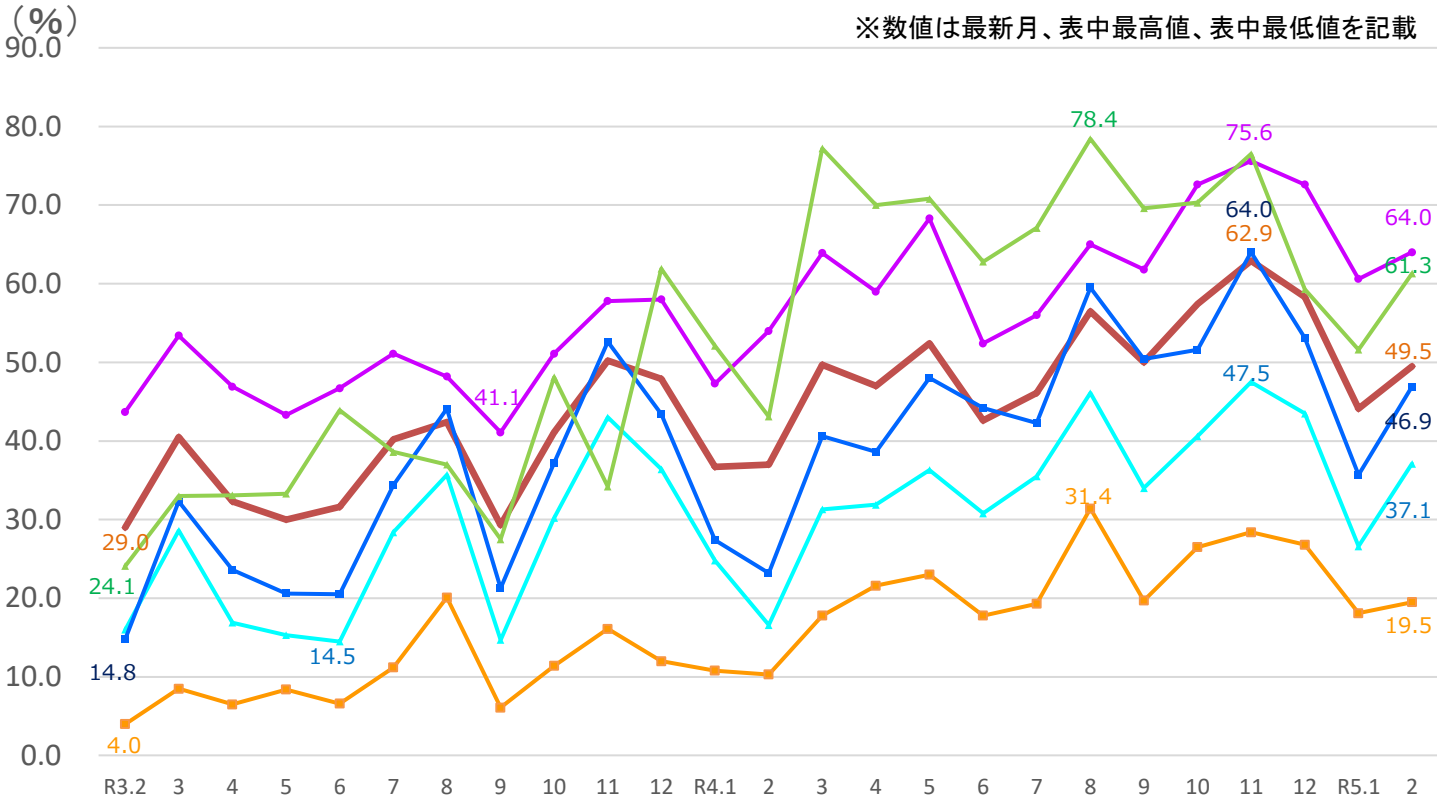
※数値は最新月、表中最高値、表中最低値を記載



※観光庁「宿泊旅行統計調査」令和3年確定値、令和4年1月～令和5年2月第2次速報値による。 ※従業者数10人未満の施設を含む。

全体 旅館 リゾートホテル ビジネスホテル シティホテル 簡易宿所

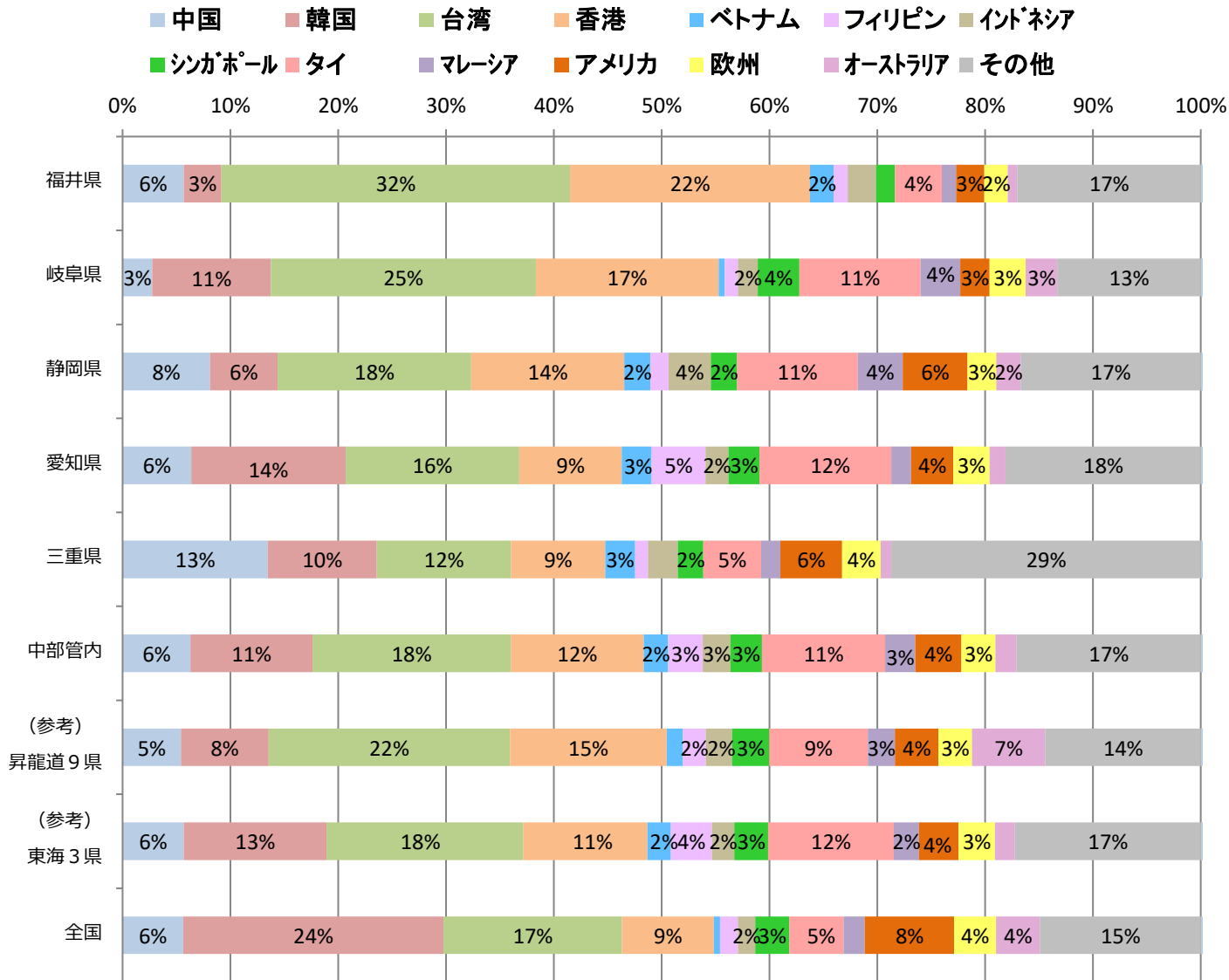
－ 三重県 客室稼働率の推移 －



※観光庁「宿泊旅行統計調査」令和3年確定値、令和4年1月～令和5年2月第2次速報値による。 ※従業者数10人未満の施設を含む。

3. 国籍(出身地)別外国人延べ宿泊者数の割合

- 中部管内では、第1位が台湾(18%)、第2位が香港(12%)、第3位がタイ、韓国(11%)、上位4カ国で全体の52%を占める。
- 全国との比較においては、中部管内ではタイ、香港、台湾、ベトナム、フィリピン、インドネシア、マレーシアの割合が高い。



※観光庁「宿泊旅行統計調査」令和5年2月第2次速報による。
 ※構成比数値の2%未満は記載を省略している。

※従業者数10人以上の施設のため、合計値が一致しない場合がある。
 ※欧州は、英国・フランス・ドイツ・イタリア・スペインの5カ国。

(参考) 令和5年3月の第1次速報

○令和5年3月の全国の延べ宿泊者数(全体)は、4,973万人泊で、2019年同月比-2.8%(前年同月比+48.6%)であった。そのうち、日本人延べ宿泊者数は、4,184万人泊で、2019年同月比+0.5%(前年同月比+26.3%)、外国人延べ宿泊者数は、789万人泊で、2019年同月比-17.0%(前年同月比+2287.9%)となり、延べ宿泊者全体に占める外国人宿泊者の割合は15.9%であった。

※ 令和5年3月の第1次速報には県別データは公表されていない。

(参考) 観光庁発表URL https://www.mlit.go.jp/kankocho/news02_000512.html