

中部運輸局観光部

令和5年6月13日
定例記者懇談会発表



<お問い合わせ先>

中部運輸局 観光部観光企画課

担当 松野、加藤

TEL : 052-952-8045

宿泊旅行統計調査
令和5年3月分<速報値>

1. 延べ宿泊者数

○令和5年3月の中部管内の延べ宿泊者数(全体)は、**510万人泊**、**2019年同月比-8.3%(前年同月比+26.1%)**であった。

○そのうち**日本人延べ宿泊者数**は、**482万人泊**、**2019年同月比-1.7%(前年同月比+19.8%)**、**外国人延べ宿泊者数**は、**28万人泊**、**2019年同月比-57.6%(前年同月比+1216.2%)**であった。

単位:千人泊

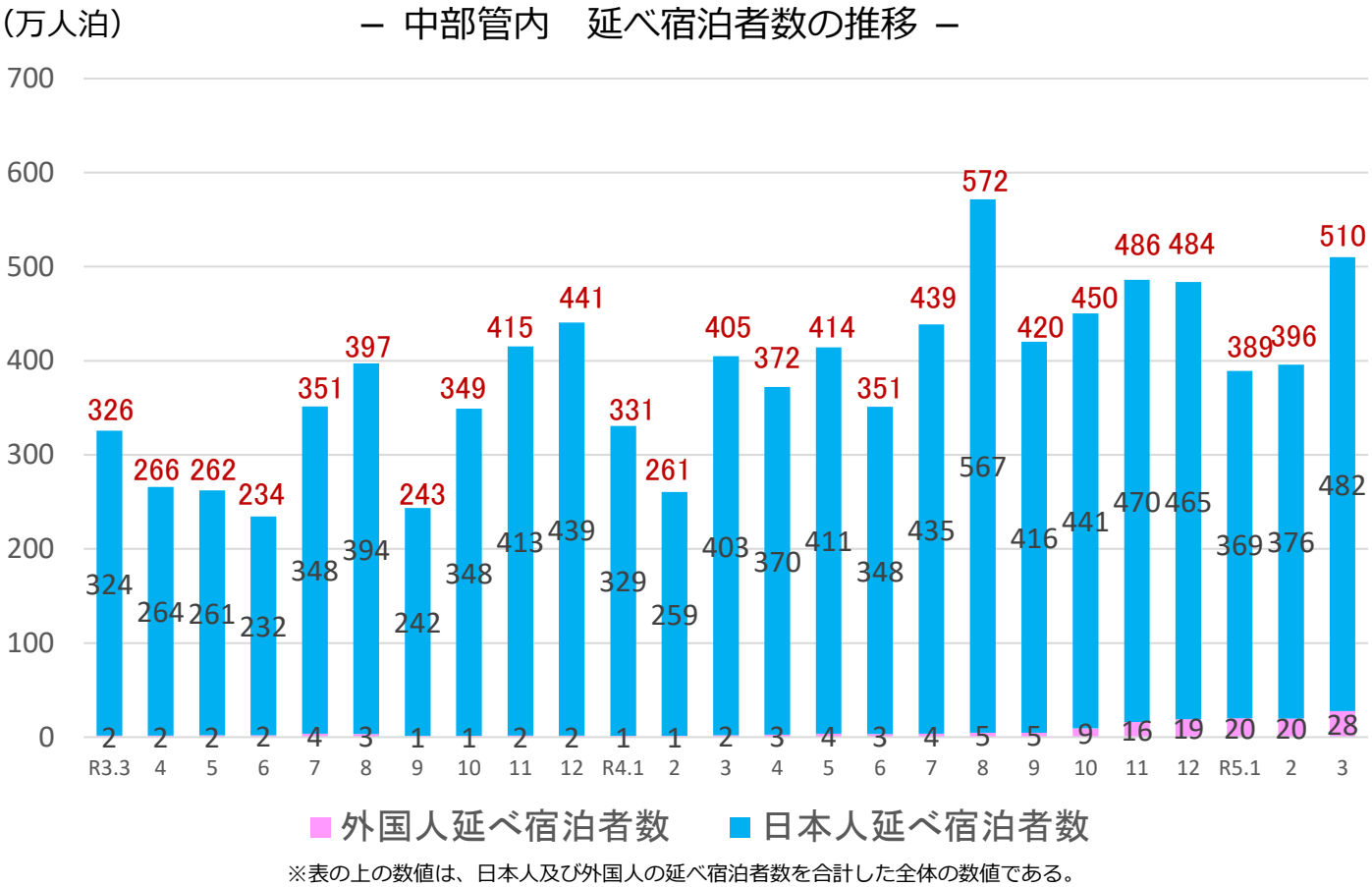
	延べ宿泊者数(全体)			日本人延べ宿泊者数			外国人延べ宿泊者数			(参考)外国人比率	
	2019年	令和5年	2019年	令和5年	2019年	令和5年	2019年	令和5年	2019年	令和4年	令和5年
	令和4年		同月比		同月比		同月比		同月比		
福井県	335	248	-26.0%	329	244	-25.9%	6	4	-35.5%	0.2%	1.5%
	201		23.4%	200		21.8%	0		697.9%		
岐阜県	613	557	-9.0%	491	502	2.4%	122	55	-54.9%	0.1%	9.9%
	385		44.7%	385		30.6%	0		12111.1%		
静岡県	2,157	1,914	-11.3%	1,962	1,840	-6.2%	195	74	-62.3%	0.4%	3.8%
	1,498		27.8%	1,491		23.4%	6		1061.8%		
愛知県	1,663	1,652	-0.7%	1,363	1,520	11.5%	300	132	-55.9%	0.9%	8.0%
	1,339		23.3%	1,327		14.5%	13		959.5%		
三重県	795	731	-8.0%	764	719	-5.9%	31	13	-59.5%	0.2%	1.7%
	625		17.1%	623		15.3%	1		869.5%		
中部管内計	5,563	5,102	-8.3%	4,908	4,825	-1.7%	654	277	-57.6%	0.5%	5.4%
	4,047		26.1%	4,026		19.8%	21		1216.2%		
(参考) 昇龍道9県計	8,375	7,812	-6.7%	7,496	7,365	-1.7%	879	448	-49.1%	0.4%	5.7%
	5,952		31.3%	5,926		24.3%	26		1601.7%		
(参考) 東海3県計	3,071	2,941	-4.2%	2,617	2,740	4.7%	453	200	-55.9%	0.6%	6.8%
	2,349		25.2%	2,335		17.4%	14		1303.2%		
全国	51,148	50,678	-0.9%	41,633	43,131	3.6%	9,515	7,547	-20.7%	1.0%	14.9%
	33,456		51.5%	33,125		30.2%	331		2183.1%		

※観光庁「宿泊旅行統計調査」2019年確定値、令和4年1月～令和5年3月第2次速報による。

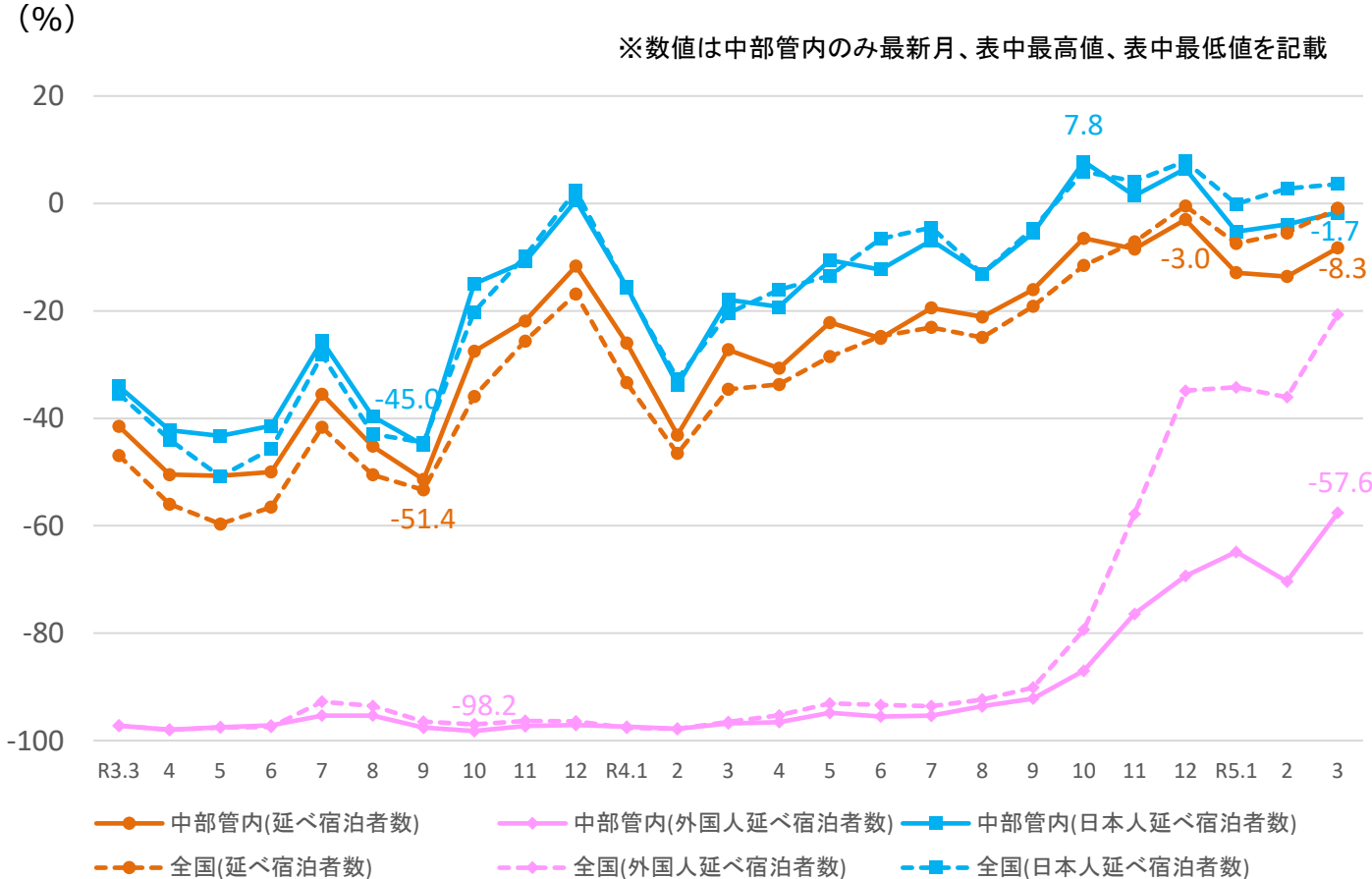
※従業者数10人未満の施設を含む。

※端数処理の関係で合計値及び割合が異なることがある。

中部管内 延べ宿泊者数の推移



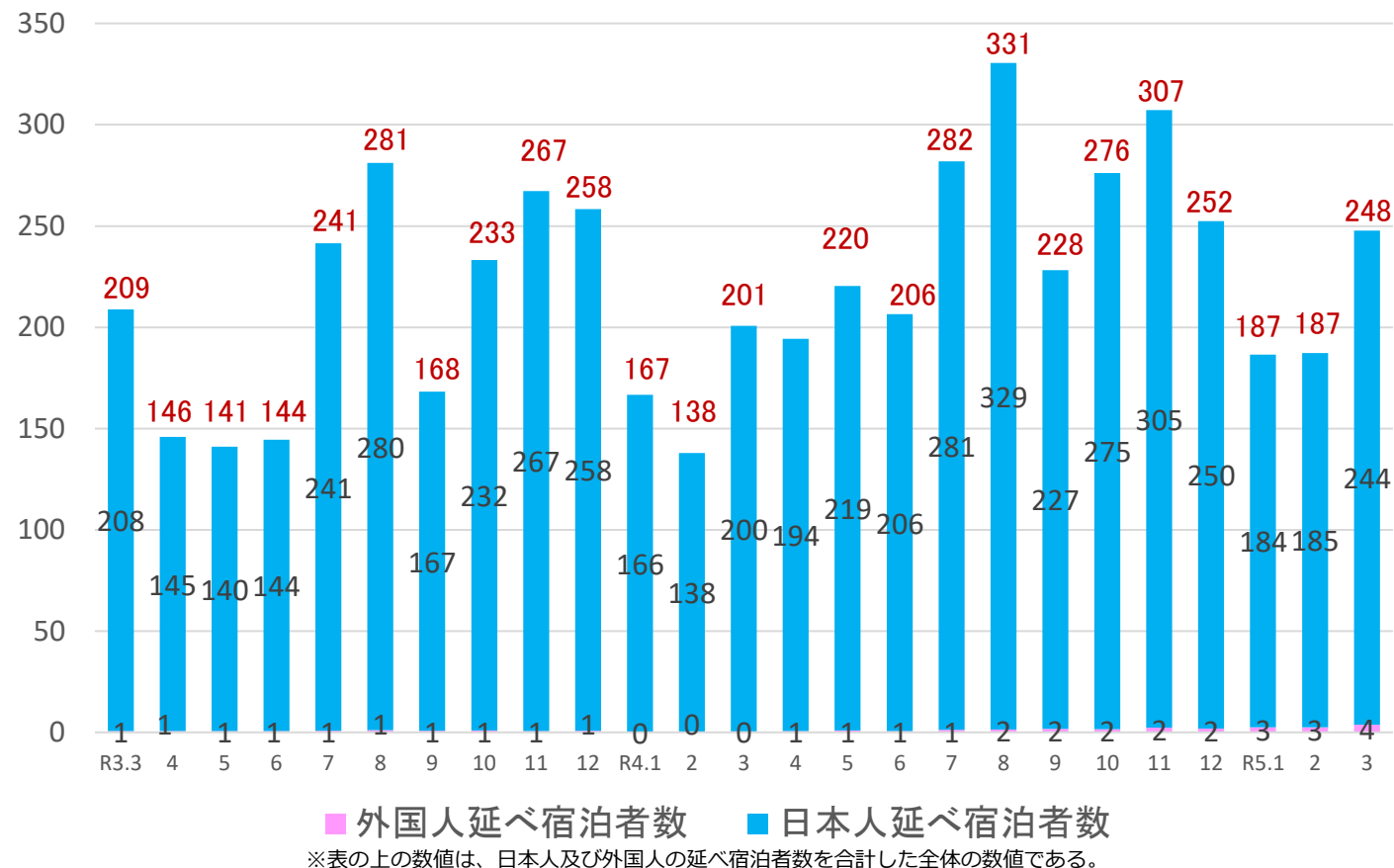
中部管内 延べ宿泊者数 2019年同月比の推移



※観光庁「宿泊旅行統計調査」2019年確定値、令和3年確定値、令和4年1月～令和5年3月第2次速報による。 ※従業者数10人未満の施設を含む。

(千人泊)

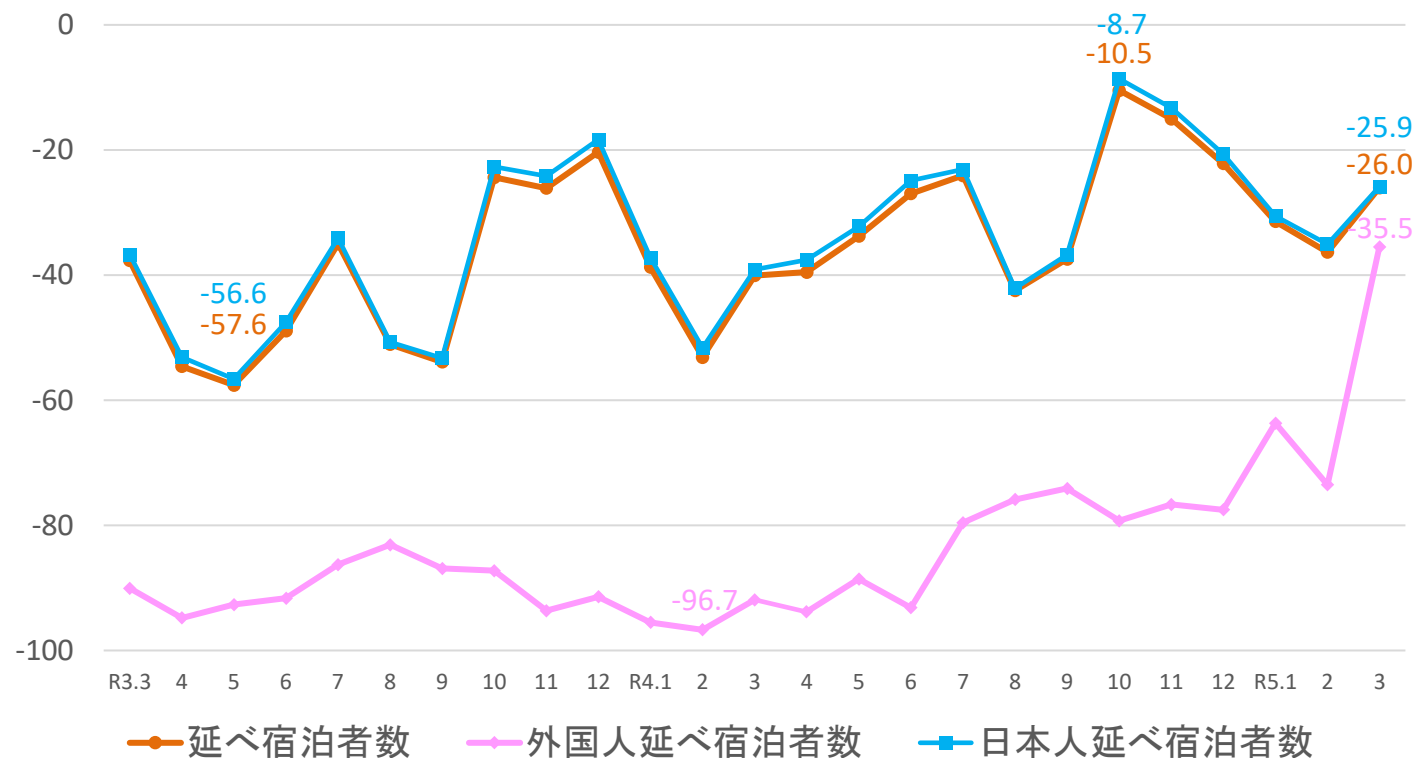
－ 福井県 延べ宿泊者数の推移 －



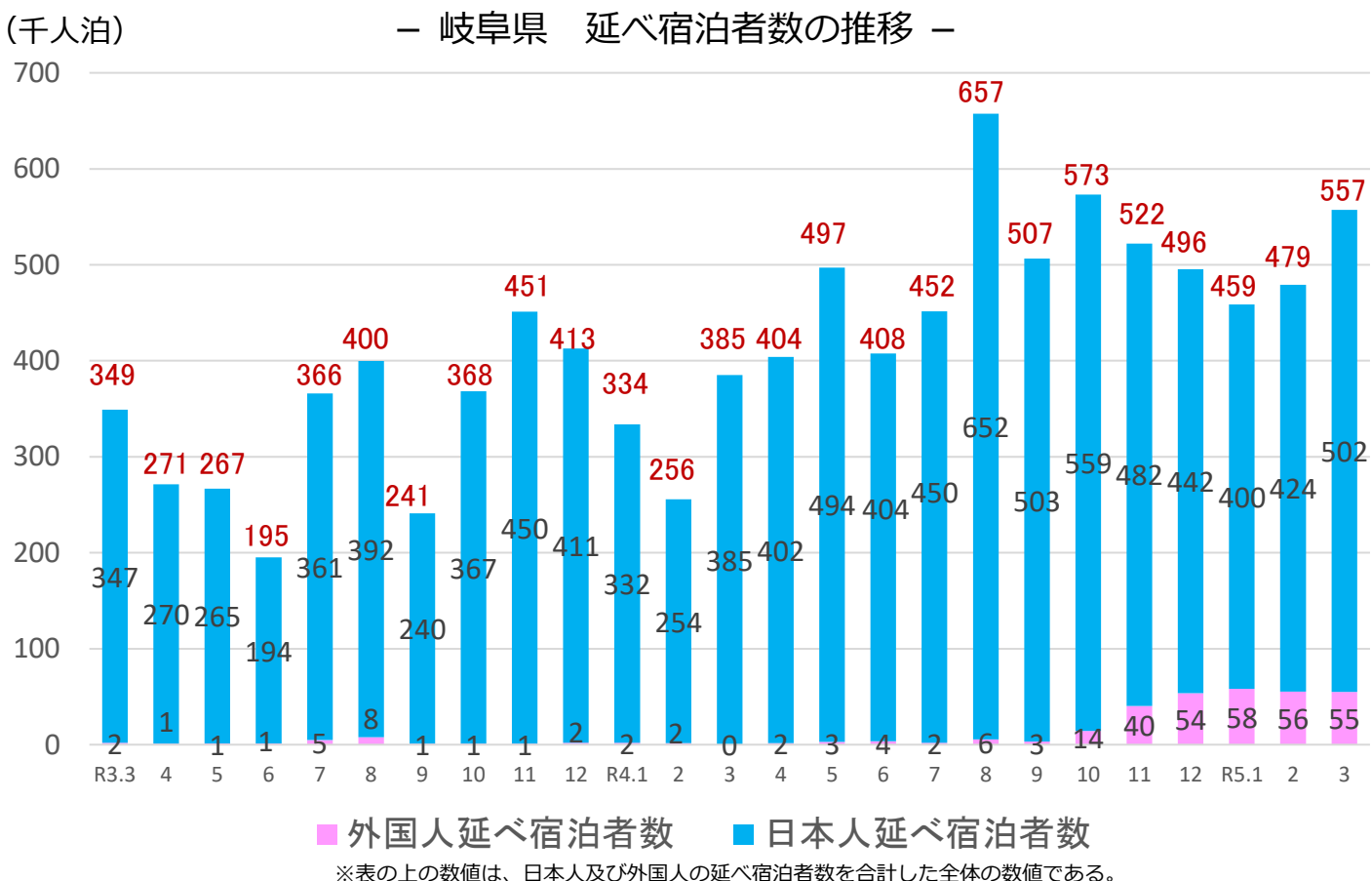
(%)

－ 福井県 延べ宿泊者数 2019年同月比の推移 －

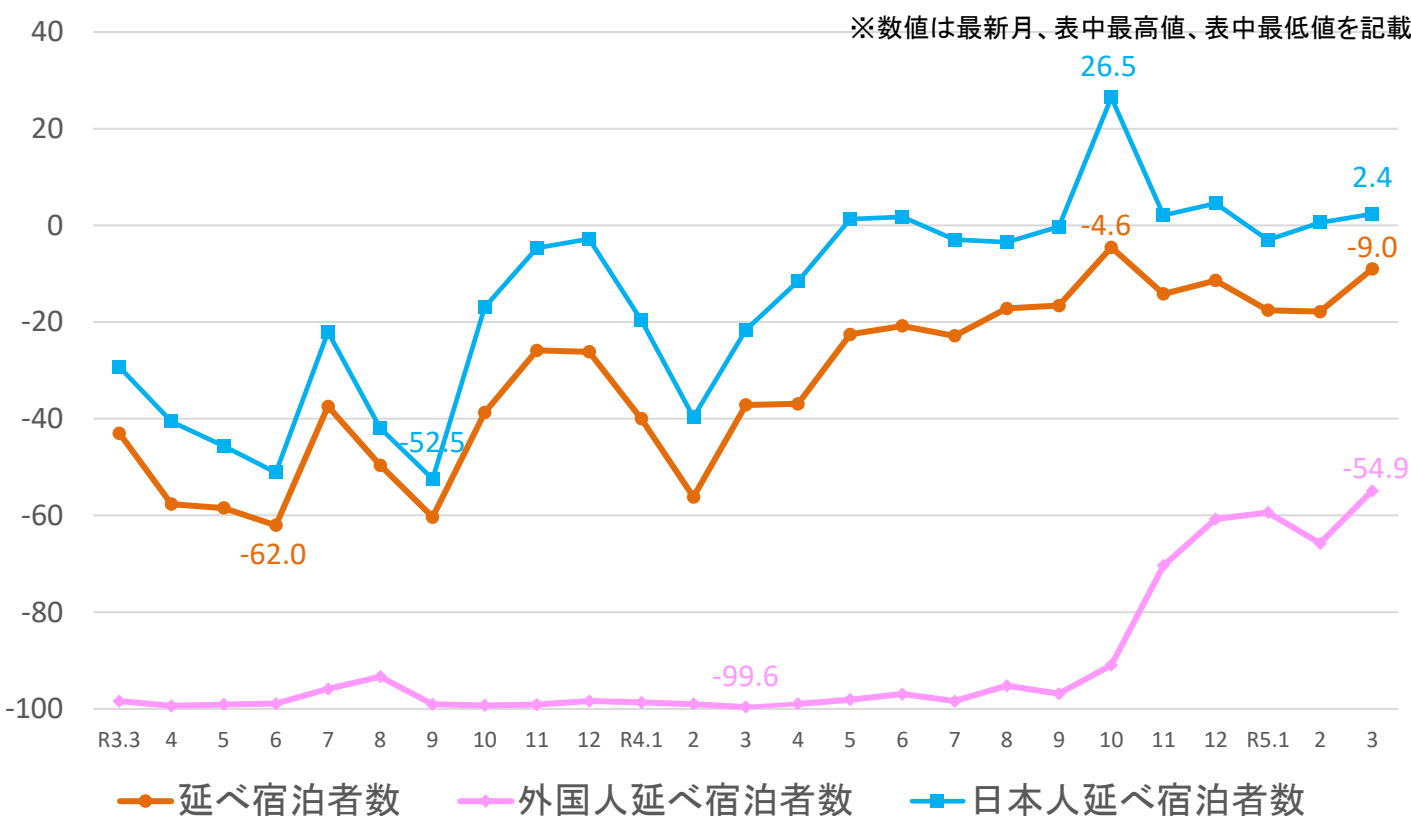
※数値は最新月、表中最高値、表中最低値を記載



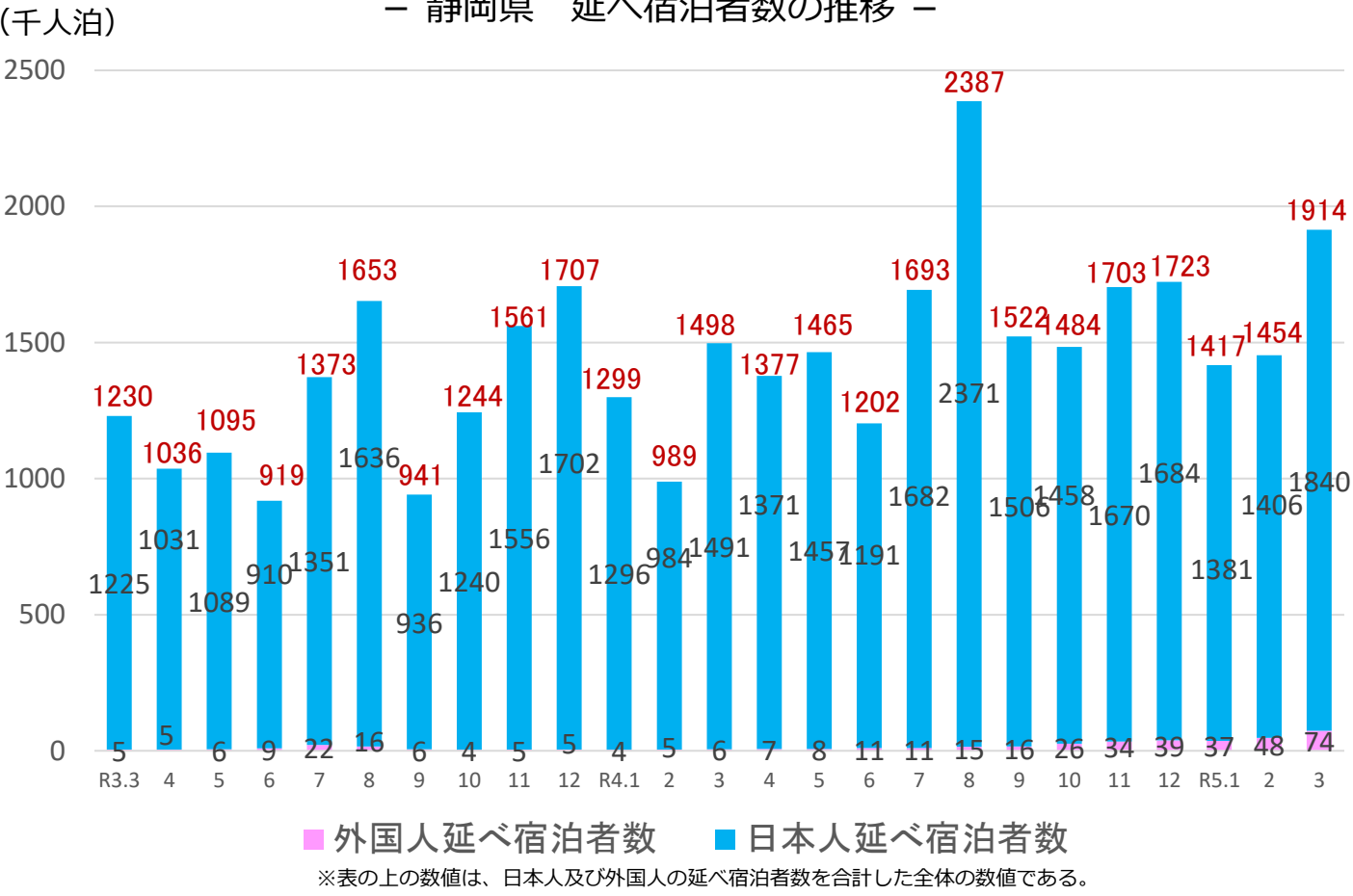
－ 岐阜県 延べ宿泊者数の推移 －



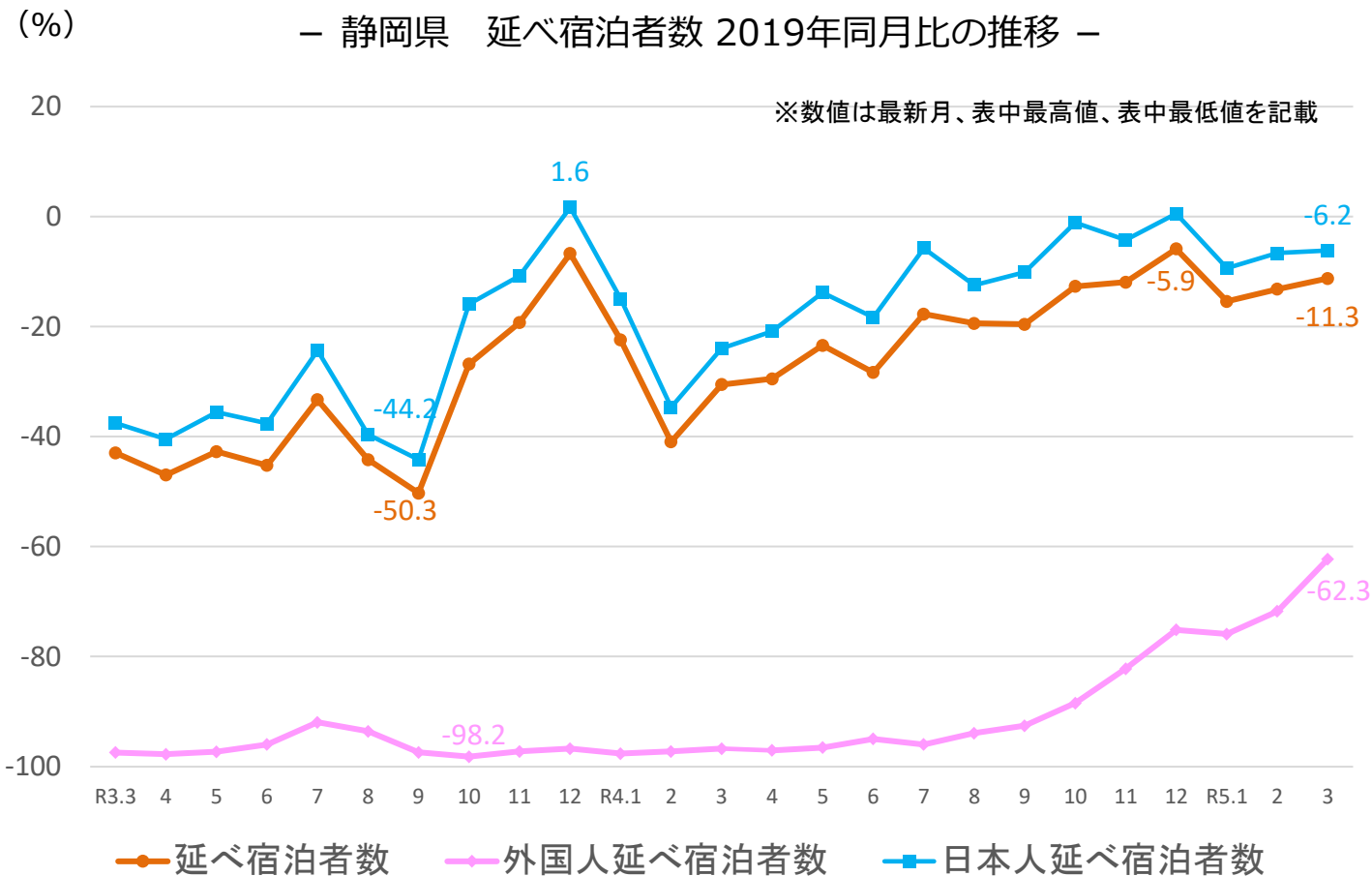
－ 岐阜県 延べ宿泊者数 2019年同月比の推移 －



— 静岡県 延べ宿泊者数の推移 —

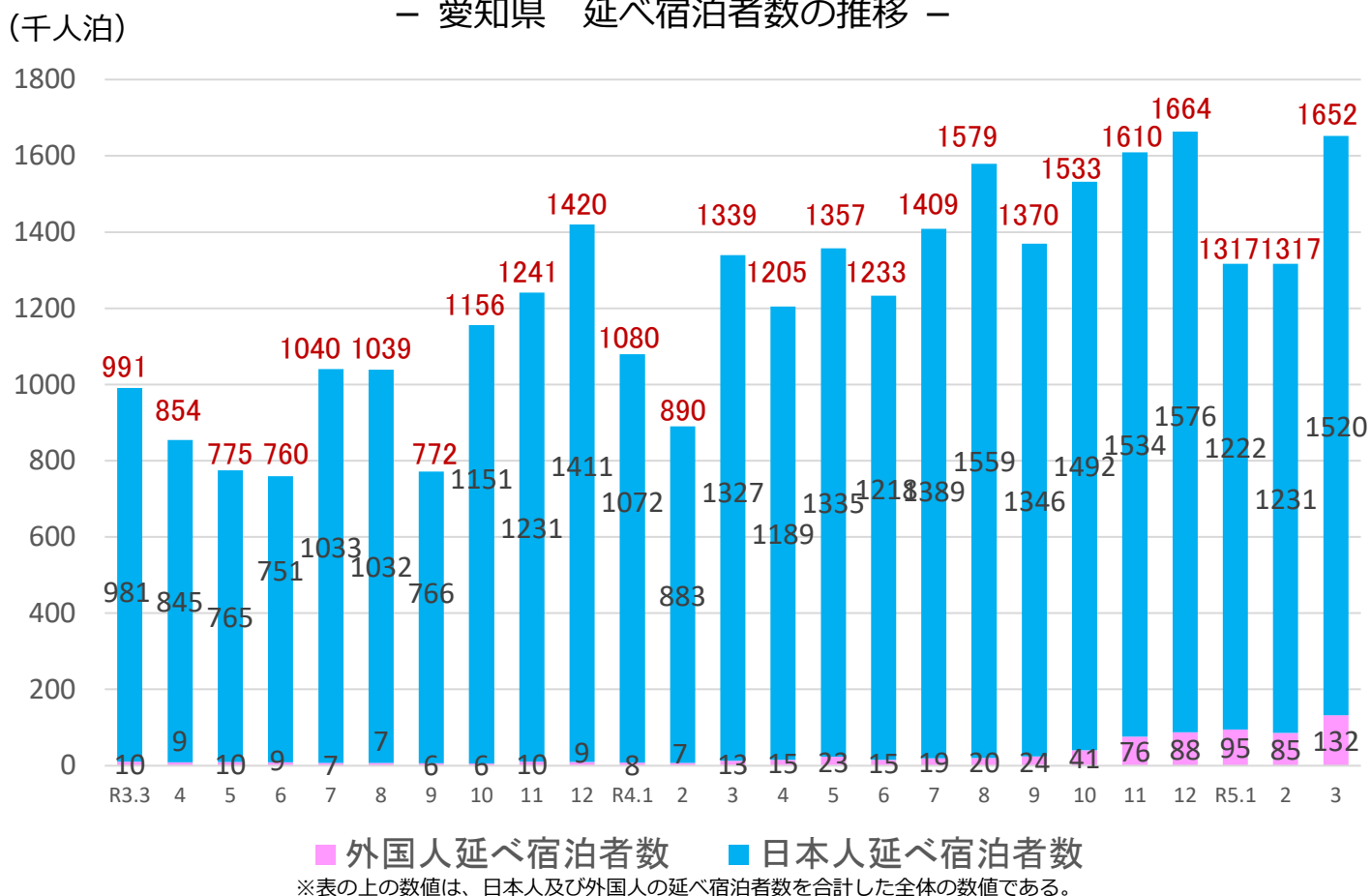


— 静岡県 延べ宿泊者数 2019年同月比の推移 —



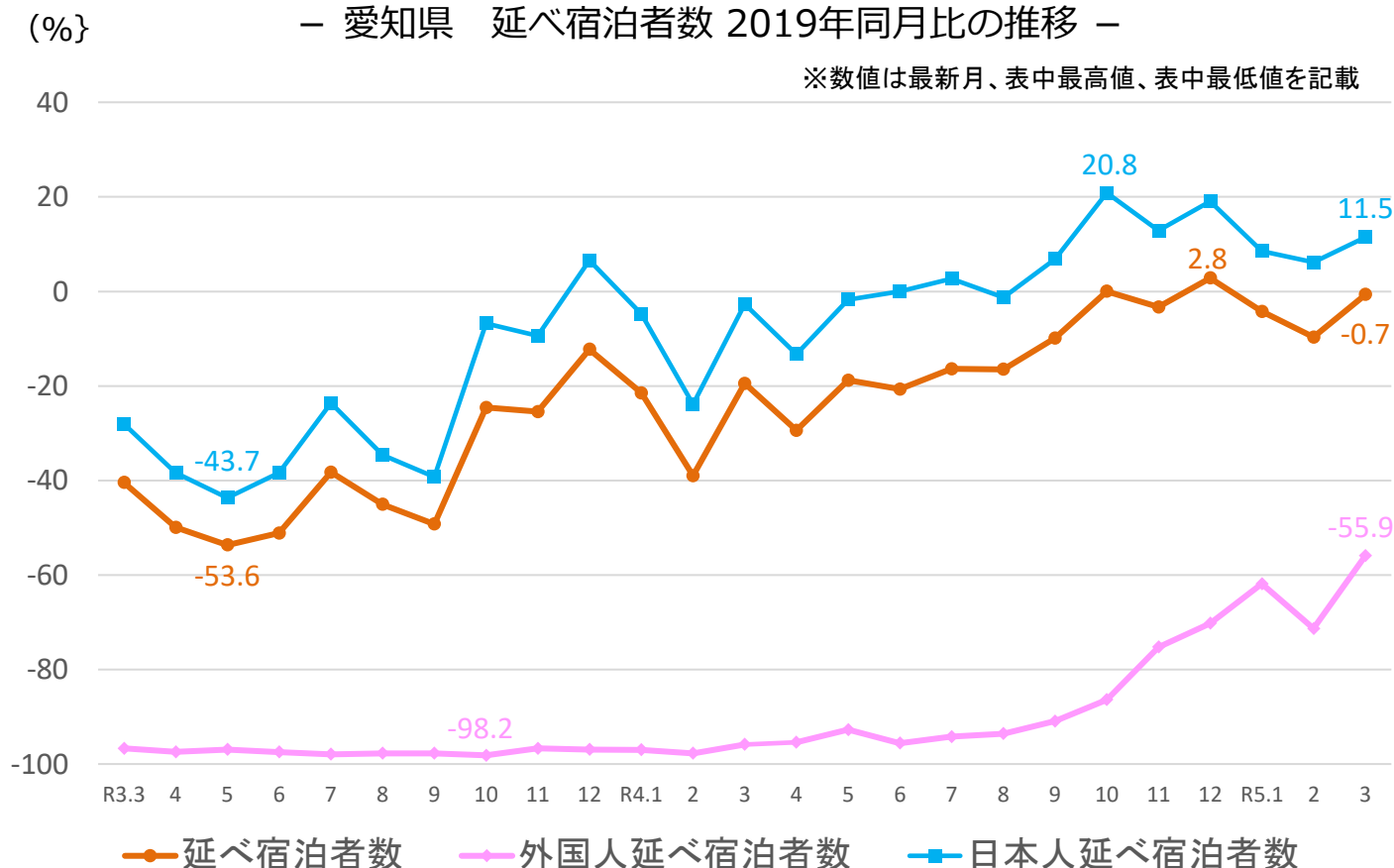
※観光庁「宿泊旅行統計調査」2019年確定値、令和3年確定値、令和4年1月～令和5年3月第2次速報による。 ※従業者数10人未満の施設を含む。

－ 愛知県 延べ宿泊者数の推移 －



－ 愛知県 延べ宿泊者数 2019年同月比の推移 －

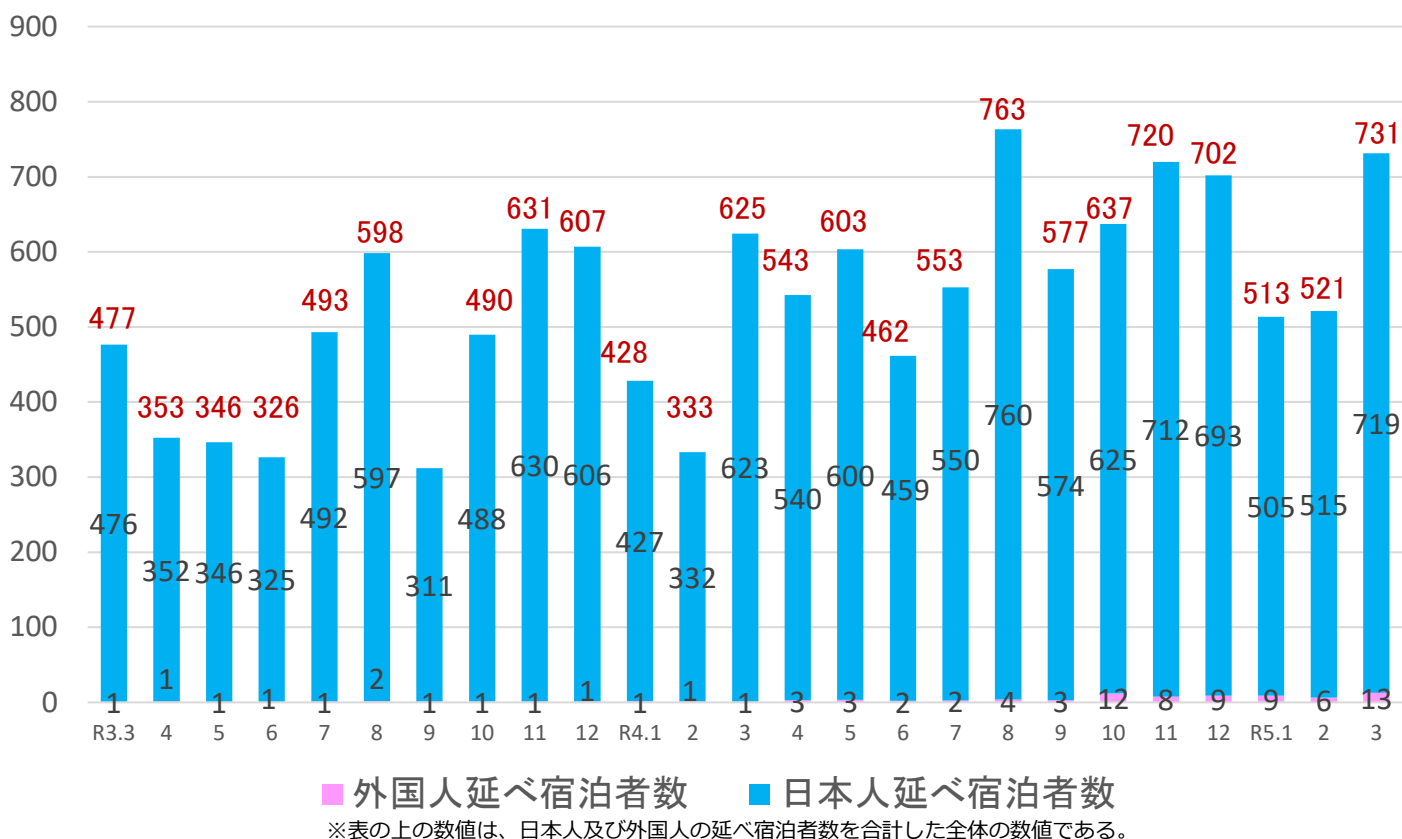
※数値は最新月、表中最高値、表中最低値を記載



※観光庁「宿泊旅行統計調査」2019年確定値、令和3年確定値、令和4年1月～令和5年3月第2次速報による。 ※従業者数10人未満の施設を含む。

(千人泊)

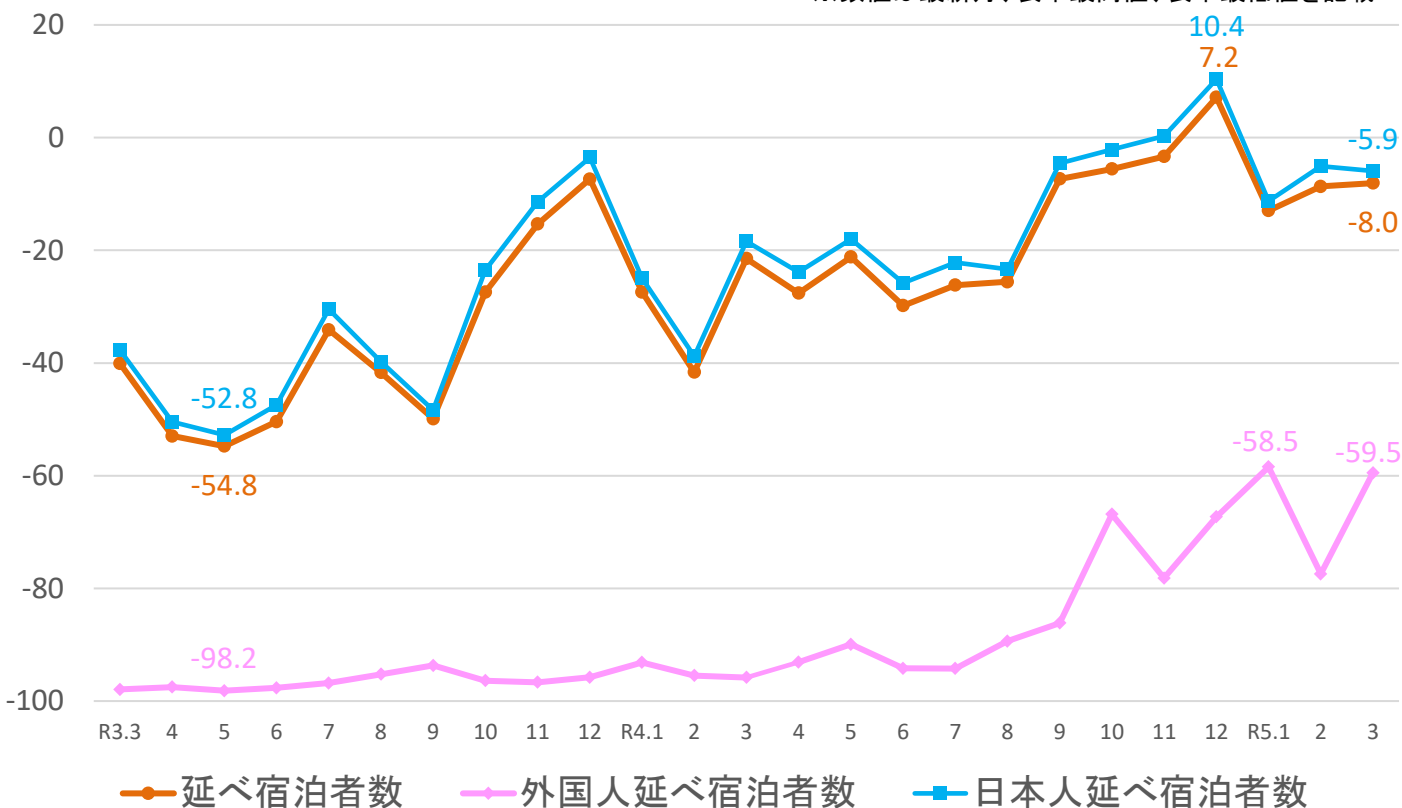
－ 三重県 延べ宿泊者数の推移 －



(%)

－ 三重県 延べ宿泊者数 2019年同月比の推移 －

※数値は最新月、表中最高値、表中最低値を記載



※観光庁「宿泊旅行統計調査」2019年確定値、令和3年確定値、令和4年1月～令和5年3月第2次速報による。 ※従業者数10人未満の施設を含む。

2. 客室稼働率

○中部管内の客室稼働率は、**全体**で**56.9%**であった。宿泊施設のタイプ別では、**旅館**で**40.5%**、**リゾートホテル**で**46.8%**、**ビジネスホテル**で**74.2%**、**シティホテル**で**68.5%**、**簡易宿所**で**24.1%**であった。

－令和5年3月 客室稼働率（第2次速報）－

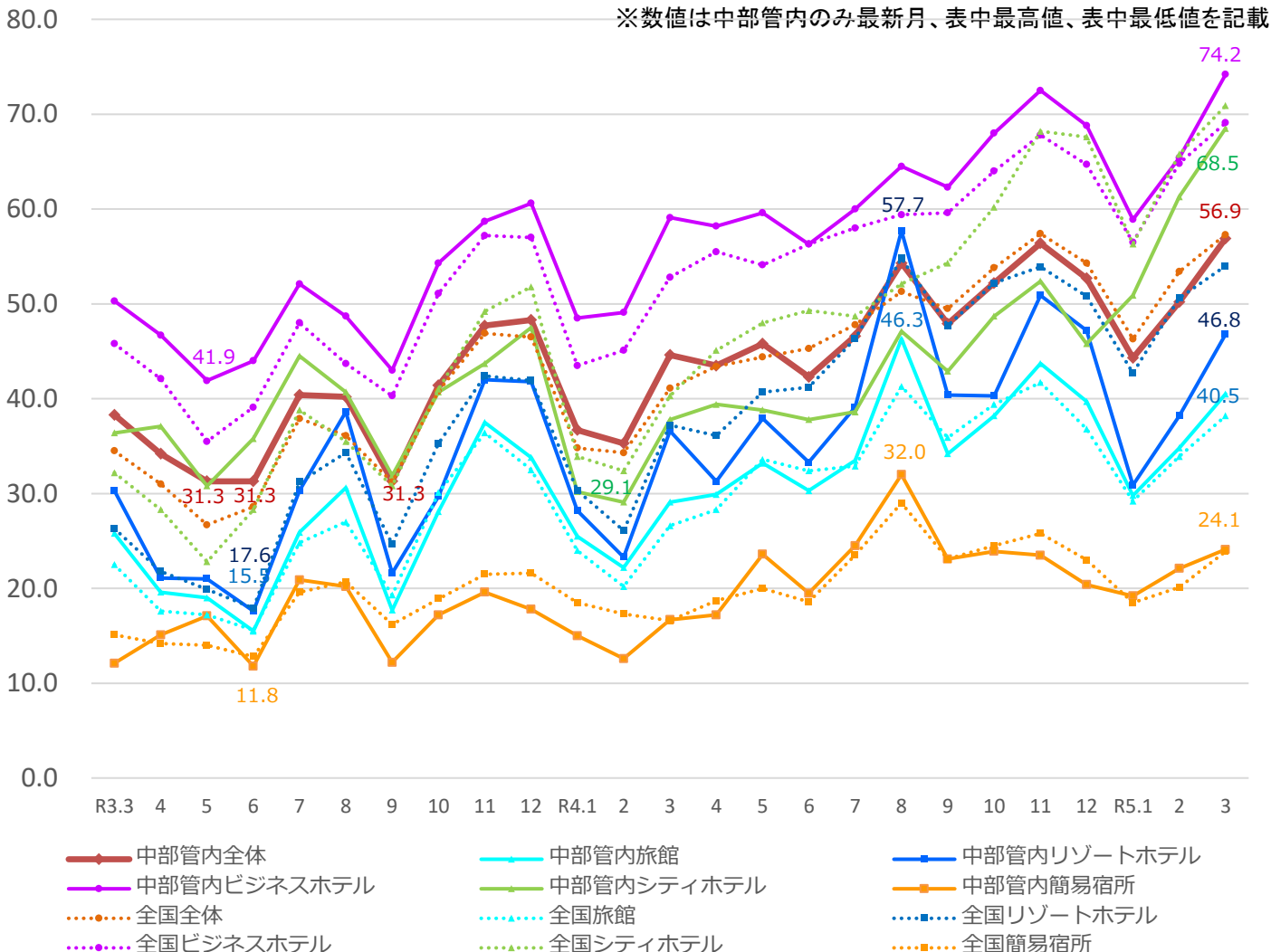
	全体			旅館			リゾートホテル			ビジネスホテル			シティホテル			簡易宿所		
	稼働率 (%)	順位	2019年	稼働率 (%)	順位	2019年	稼働率 (%)	順位	2019年	稼働率 (%)	順位	2019年	稼働率 (%)	順位	2019年	稼働率 (%)	順位	2019年
			同月差			同月差			同月差			同月差			同月差			同月差
福井県	44.1	41	-5.2 6.2	32.4	36	-1.9 8.9	54.5	23	16.9 6.7	76.4	5	-4.4 15.9	38.8	45	-24.0 -4.2	13.8	37	5.5 3.0
岐阜県	45.1	38	-11.7 12.0	38.2	28	-2.9 14.0	47.2	29	-2.4 18.4	57.4	40	-23.2 7.9	53.6	40	-21.3 22.1	24.5	19	-1.1 17.9
静岡県	54.2	27	-8.8 9.7	48.6	7	-6.1 11.9	43.1	35	-20.0 5.8	75.3	7	-1.9 14.9	72.8	15	-4.8 26.6	22.3	25	5.9 5.4
愛知県	66.0	3	-4.8 18.3	28.1	42	-7.7 9.3	46.2	31	3.4 12.1	77.4	2	-0.3 18.9	68.5	25	-10.8 34.8	33.1	7	0.5 8.4
三重県	58.8	13	-0.4 9.1	45.5	16	-0.8 14.2	63.8	11	2.8 23.2	74.4	8	0.2 10.5	84.7	2	5.6 7.5	23.3	24	13.0 5.5
中部管内	56.9	-	-6.2 12.3	40.5	-	-4.9 11.4	46.8	-	-11.2 10.2	74.2	-	-3.2 15.1	68.5	-	-9.7 30.7	24.1	-	4.5 7.4
全国	57.3	-	-6.1 16.2	38.2	-	-1.6 11.6	54.0	-	-6.7 16.8	69.1	-	-8.1 16.3	70.9	-	-10.1 30.6	23.9	-	-7.4 7.3

(中欄の順位は都道府県順位)

※観光庁「宿泊旅行統計調査」2019年確定値、令和4年1月～令和5年3月第2次速報による。
※従業者数10人未満の施設を含む。

(%)

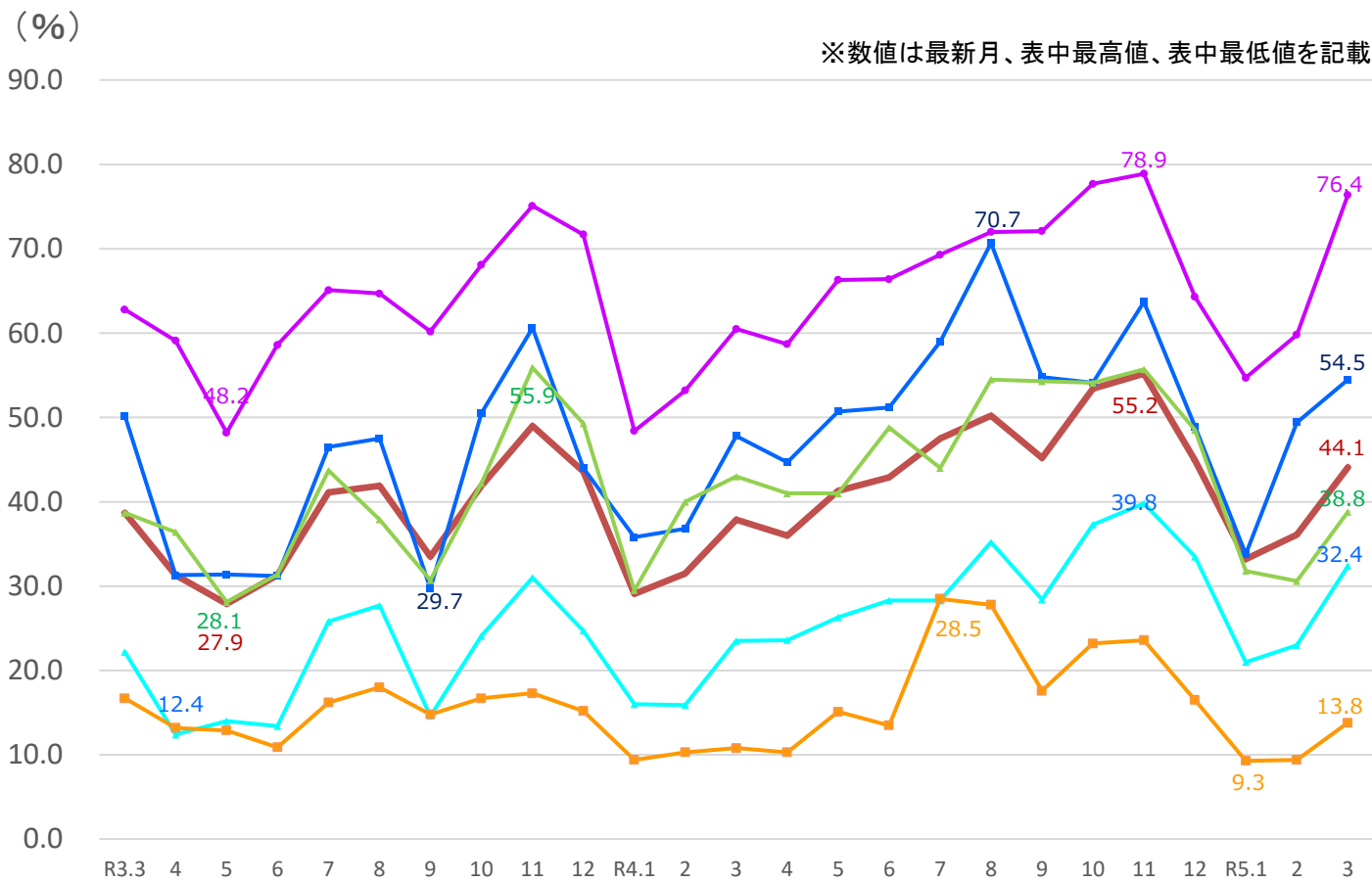
－ 中部管内 客室稼働率の推移 －



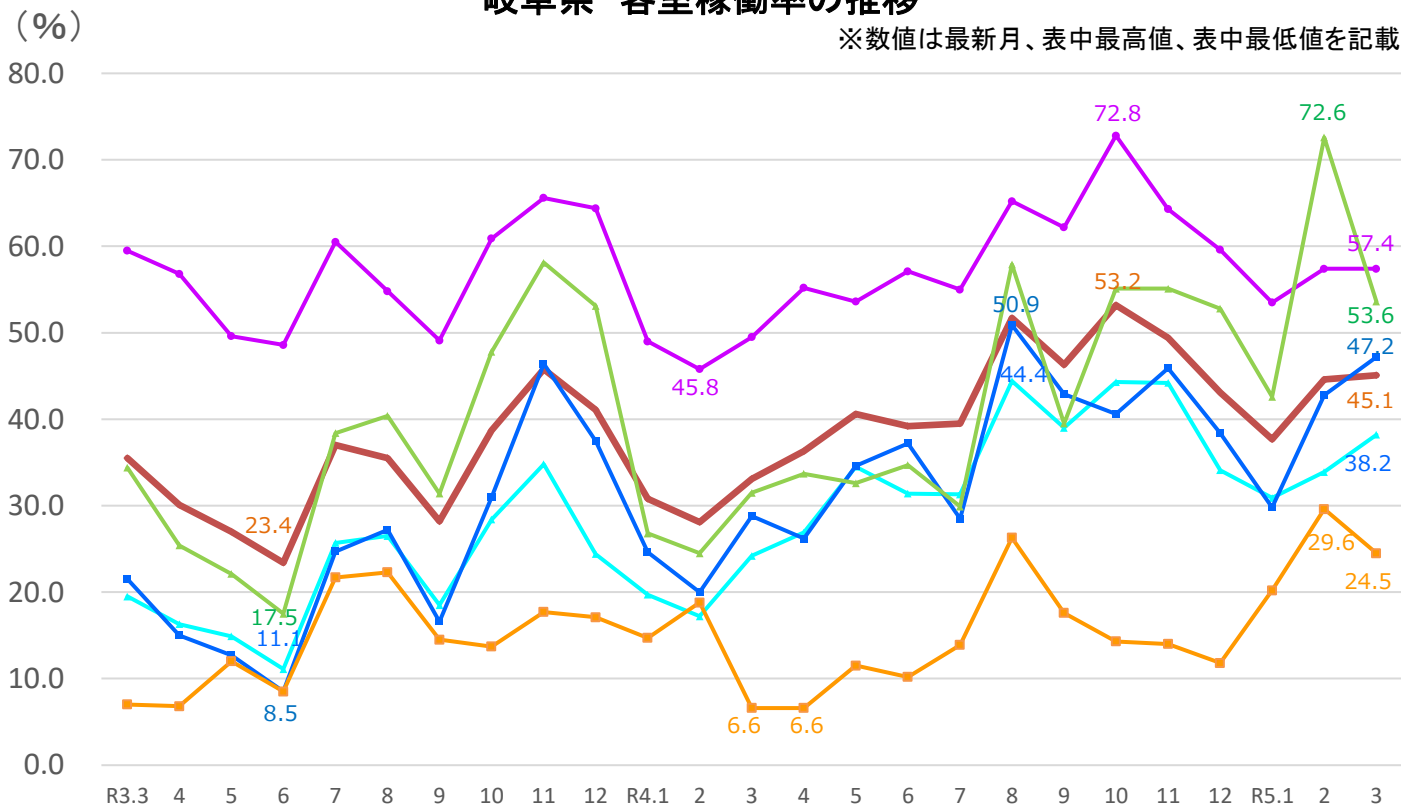
※観光庁「宿泊旅行統計調査」令和3年確定値、令和4年1月～令和5年3月第2次速報による。 ※従業者数10人未満の施設を含む。

全体 旅館 リゾートホテル ビジネスホテル シティホテル 簡易宿所

ー 福井県 客室稼働率の推移 ー



ー 岐阜県 客室稼働率の推移 ー

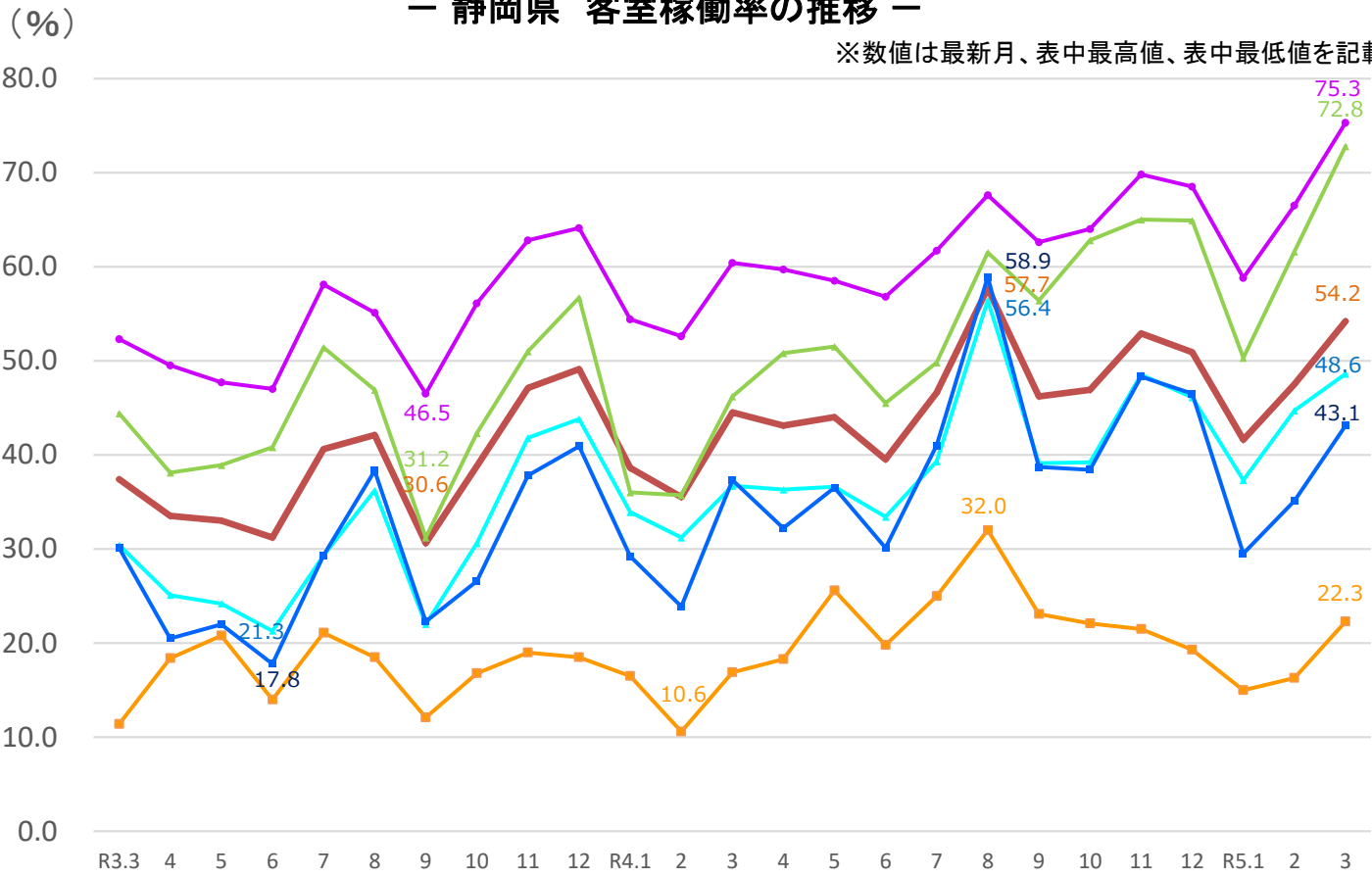


※観光庁「宿泊旅行統計調査」令和3年確定値、令和4年1月～令和5年3月第2次速報による。 ※従業者数10人未満の施設を含む。

全体 旅館 リゾートホテル ビジネスホテル シティホテル 簡易宿所

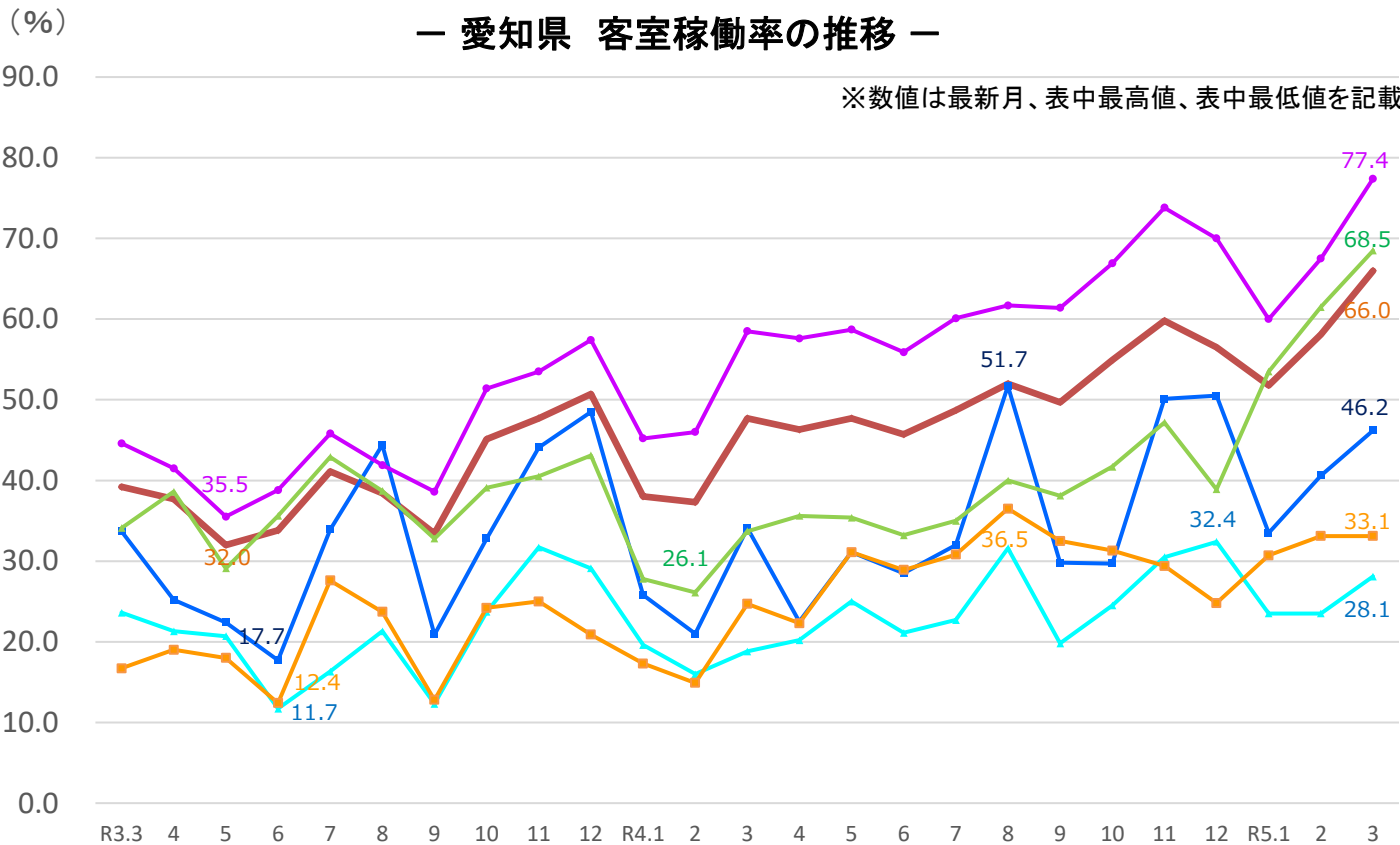
静岡県 客室稼働率の推移

※数値は最新月、表中最高値、表中最低値を記載



愛知県 客室稼働率の推移

※数値は最新月、表中最高値、表中最低値を記載

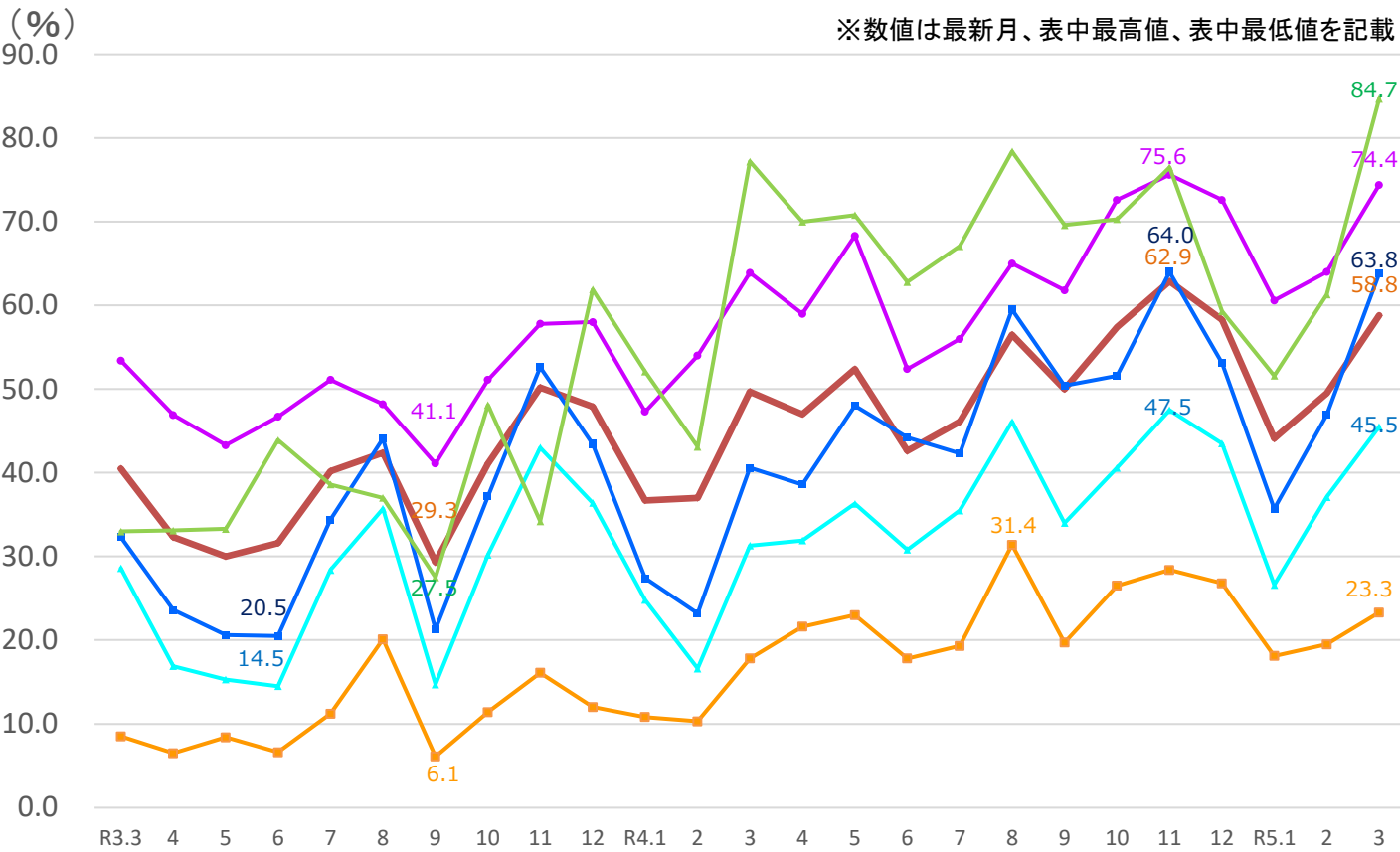


※観光庁「宿泊旅行統計調査」令和3年確定値、令和4年1月～令和5年3月第2次速報による。 ※従業者数10人未満の施設を含む。

◆ 全体
 ◆ 旅館
 ◆ リゾートホテル
 ◆ ビジネスホテル
 ◆ シティホテル
 ◆ 簡易宿所

－ 三重県 客室稼働率の推移 －

※数値は最新月、表中最高値、表中最低値を記載

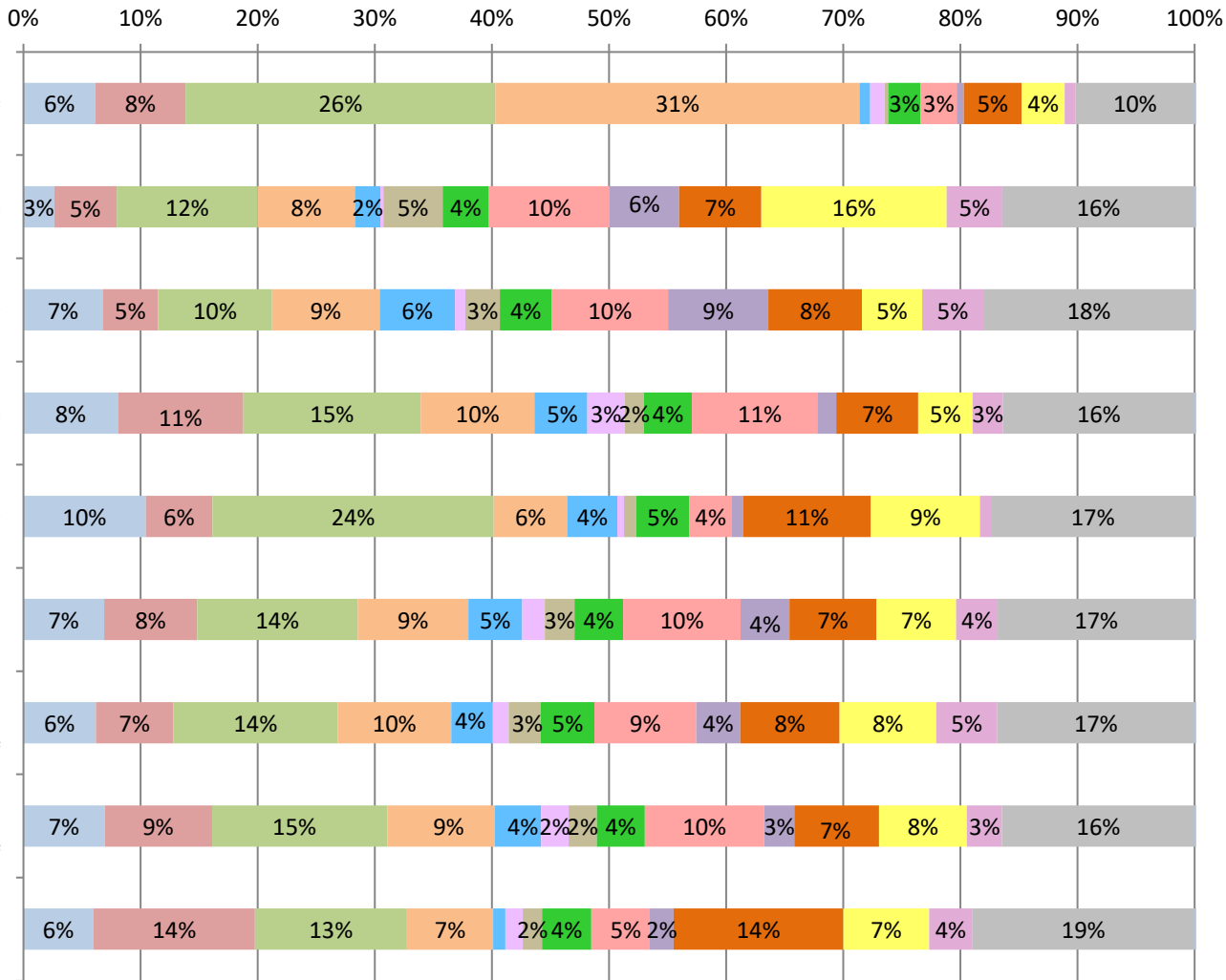


※観光庁「宿泊旅行統計調査」令和3年確定値、令和4年1月～令和5年3月第2次速報による。 ※従業者数10人未満の施設を含む。

3. 国籍(出身地)別外国人延べ宿泊者数の割合

- 中部管内では、第1位が台湾(14%)、第2位がタイ(10%)、第3位が香港(9%)、上位3カ国で全体の33%を占める。
- 全国との比較においては、中部管内ではタイ、ベトナム、香港、中国、台湾、フィリピン、インドネシア、マレーシアの割合が高い。

■ 中国 ■ 韓国 ■ 台湾 ■ 香港 ■ ベトナム ■ フィリピン ■ インドネシア
■ シンガポール ■ タイ ■ マレーシア ■ アメリカ ■ 欧州 ■ オーストラリア ■ その他



※観光庁「宿泊旅行統計調査」令和5年3月第2次速報による。
 ※構成比数値の2%未満は記載を省略している。

※従業者数10人以上の施設のため、合計値が一致しない場合がある。
 ※欧州は、英国・フランス・ドイツ・イタリア・スペインの5カ国。

(参考) 令和5年4月の第1次速報

○令和5年4月の全国の延べ宿泊者数(全体)は、4,763万人泊で、2019年同月比-6.1%(前年同月比+41.6%)であった。そのうち、日本人延べ宿泊者数は、3,724万人泊で、2019年同月比-5.6%(前年同月比+12.5%)、外国人延べ宿泊者数は、1,038万人泊で、2019年同月比-8.0%(前年同月比+1854.2%)となり、延べ宿泊者全体に占める外国人宿泊者の割合は21.8%であった。

※ 令和5年4月の第1次速報には県別データは公表されていない。

(参考) 観光庁発表URL https://www.mlit.go.jp/kankocho/news02_000516.html