

中部運輸局観光部

令和5年8月22日
定例記者懇談会発表

<お問い合わせ先>

中部運輸局 観光部観光企画課

担当 松野、加藤

TEL : 052-952-8045

宿泊旅行統計調査 令和5年5月分<速報値>

1. 延べ宿泊者数

○令和5年5月の中部管内の延べ宿泊者数(全体)は、**467万人泊**、**2019年同月比-12.4%(前年同月比+12.0%)**であった。

○そのうち**日本人延べ宿泊者数**は、**432万人泊**、**2019年同月比-5.9%(前年同月比+4.5%)**、**外国人延べ宿泊者数**は、**35万人泊**、**2019年同月比-52.7%(前年同月比+895.2%)**であった。

単位:千人泊

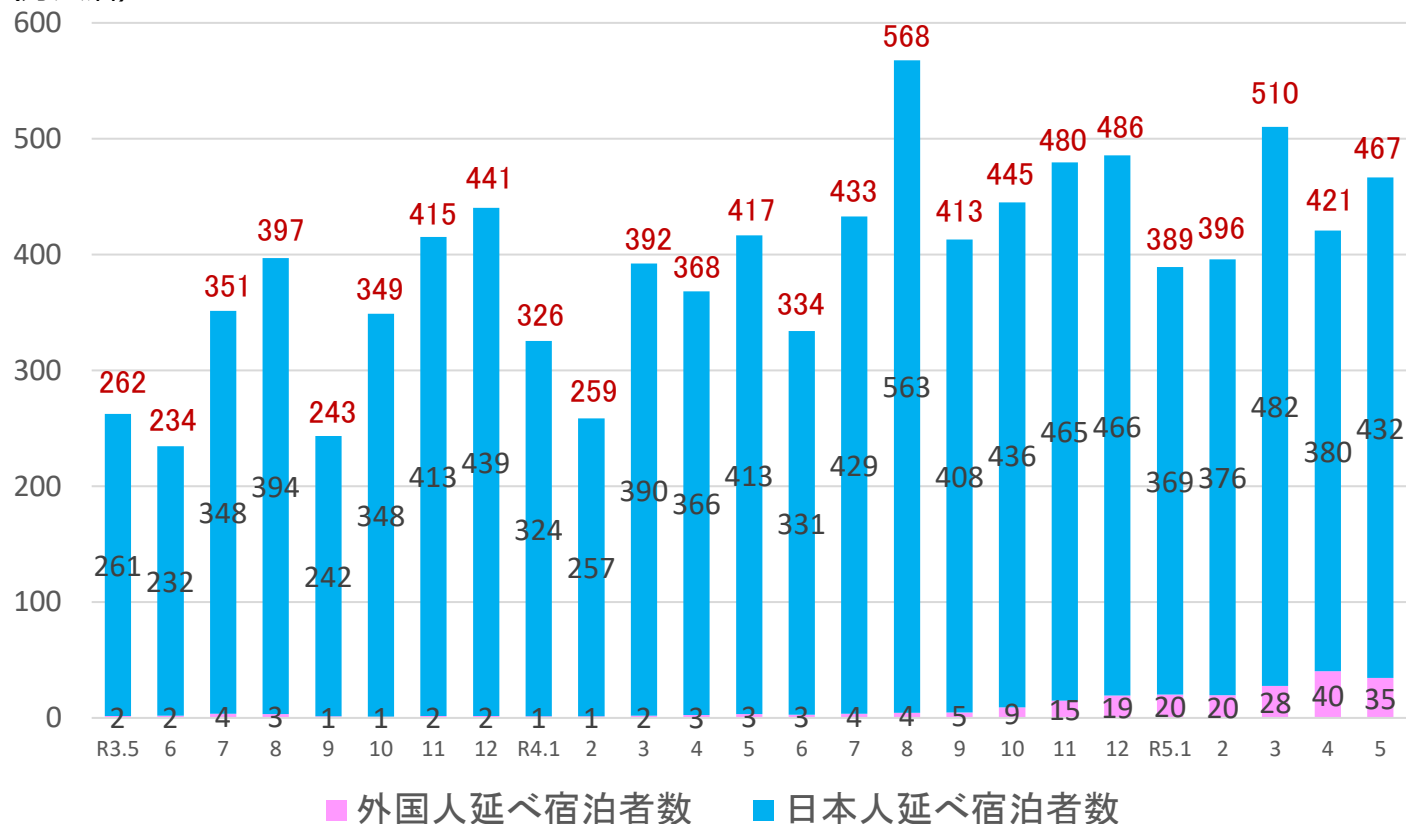
	延べ宿泊者数(全体)			日本人延べ宿泊者数			外国人延べ宿泊者数			(参考)外国人比率	
	2019年	令和5年	2019年	令和5年	2019年	令和5年	2019年	令和5年	2019年	令和4年	令和5年
	令和4年		同月比		同月比		同月比		同月比		
福 井 県	333	261	-21.6%	324	255	-21.4%	9	6	-28.6%	0.4%	2.5%
	222		17.7%	221		15.3%	1		564.9%		
岐 阜 県	642	580	-9.7%	488	473	-3.0%	154	107	-30.7%	0.3%	18.4%
	493		17.6%	491		-3.7%	2		6497.5%		
静 岡 県	1,913	1,724	-9.9%	1,691	1,650	-2.4%	222	74	-66.5%	0.5%	4.3%
	1,494		15.4%	1,486		11.0%	8		866.2%		
愛 知 県	1,672	1,532	-8.3%	1,358	1,386	2.1%	314	146	-53.4%	1.5%	9.5%
	1,350		13.5%	1,330		4.2%	21		609.6%		
三 重 県	765	568	-25.8%	732	555	-24.1%	34	13	-62.0%	0.6%	2.3%
	608		-6.6%	604		-8.1%	4		224.6%		
中部管内計	5,324	4,666	-12.4%	4,592	4,319	-5.9%	732	346	-52.7%	0.8%	7.4%
	4,167		12.0%	4,132		4.5%	35		895.2%		
(参考) 昇龍道9県計	8,574	7,505	-12.5%	7,497	6,901	-8.0%	1,076	604	-43.9%	0.8%	8.1%
	6,517		15.2%	6,467		6.7%	51		1096.2%		
(参考) 東海3県計	3,079	2,680	-12.9%	2,577	2,414	-6.3%	502	266	-47.0%	1.1%	9.9%
	2,451		9.3%	2,425		-0.4%	26		915.9%		
全 国	51,403	49,258	-4.2%	41,675	40,492	-2.8%	9,728	8,766	-9.9%	1.8%	17.8%
	36,804		33.8%	36,151		12.0%	653		1243.4%		

※観光庁「宿泊旅行統計調査」2019年、令和4年確定値、令和5年1月～5月第2次速報値による。

※従業者数10人未満の施設を含む。 ※端数処理の関係で合計値及び割合が異なることがある。

－ 中部管内 延べ宿泊者数の推移 －

(万人泊)

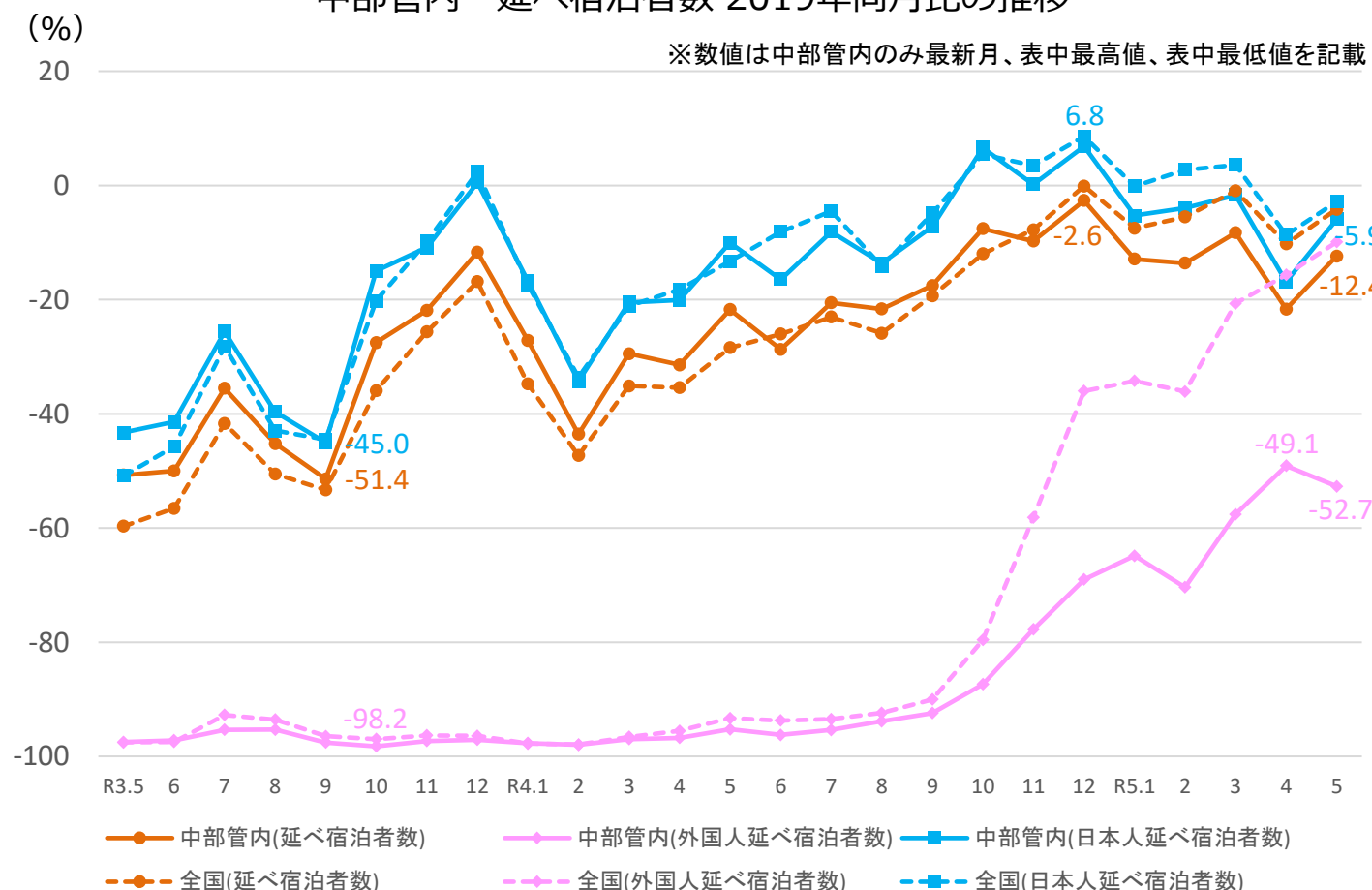


■ 外国人延べ宿泊者数 ■ 日本人延べ宿泊者数

※表の上の数値は、日本人及び外国人の延べ宿泊者数を合計した全体の数値である。

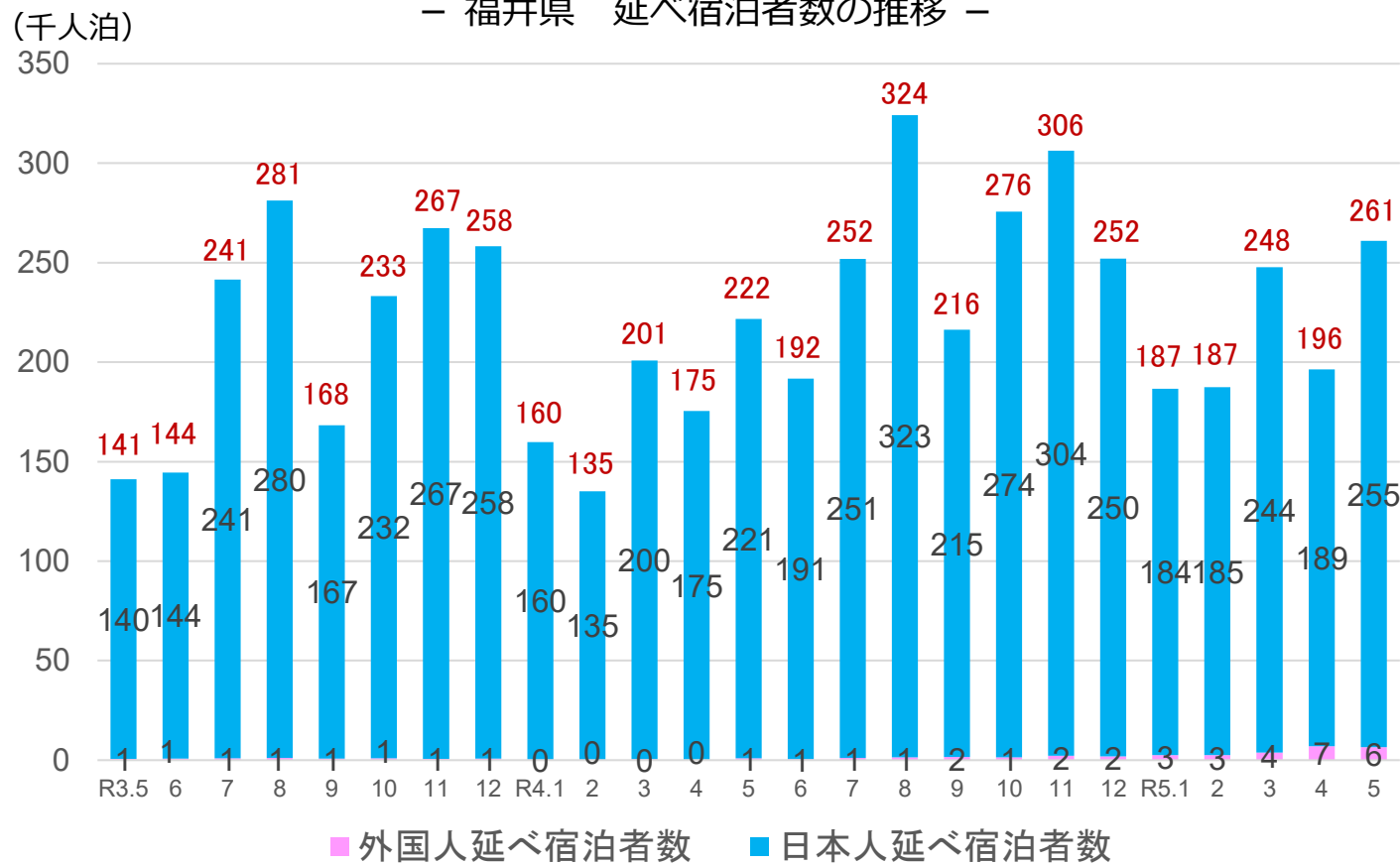
－ 中部管内 延べ宿泊者数 2019年同月比の推移 －

※数値は中部管内のみ最新月、表中最高値、表中最低値を記載



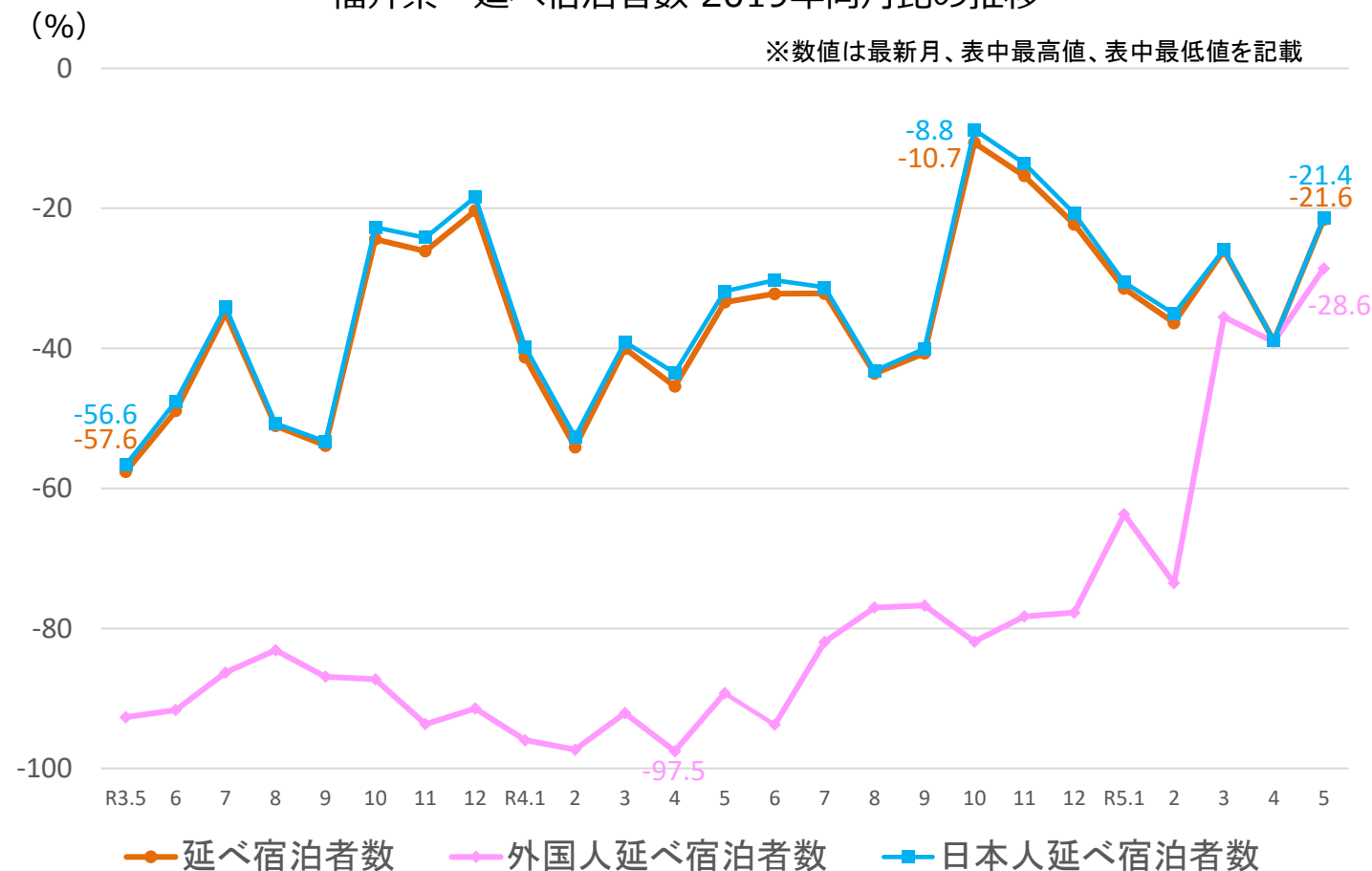
※観光庁「宿泊旅行統計調査」2019年確定値、令和3年確定値、令和4年確定値、令和5年1月～5月第2次速報値による。※従業員数10人未満の施設を含む。

－ 福井県 延べ宿泊者数の推移 －



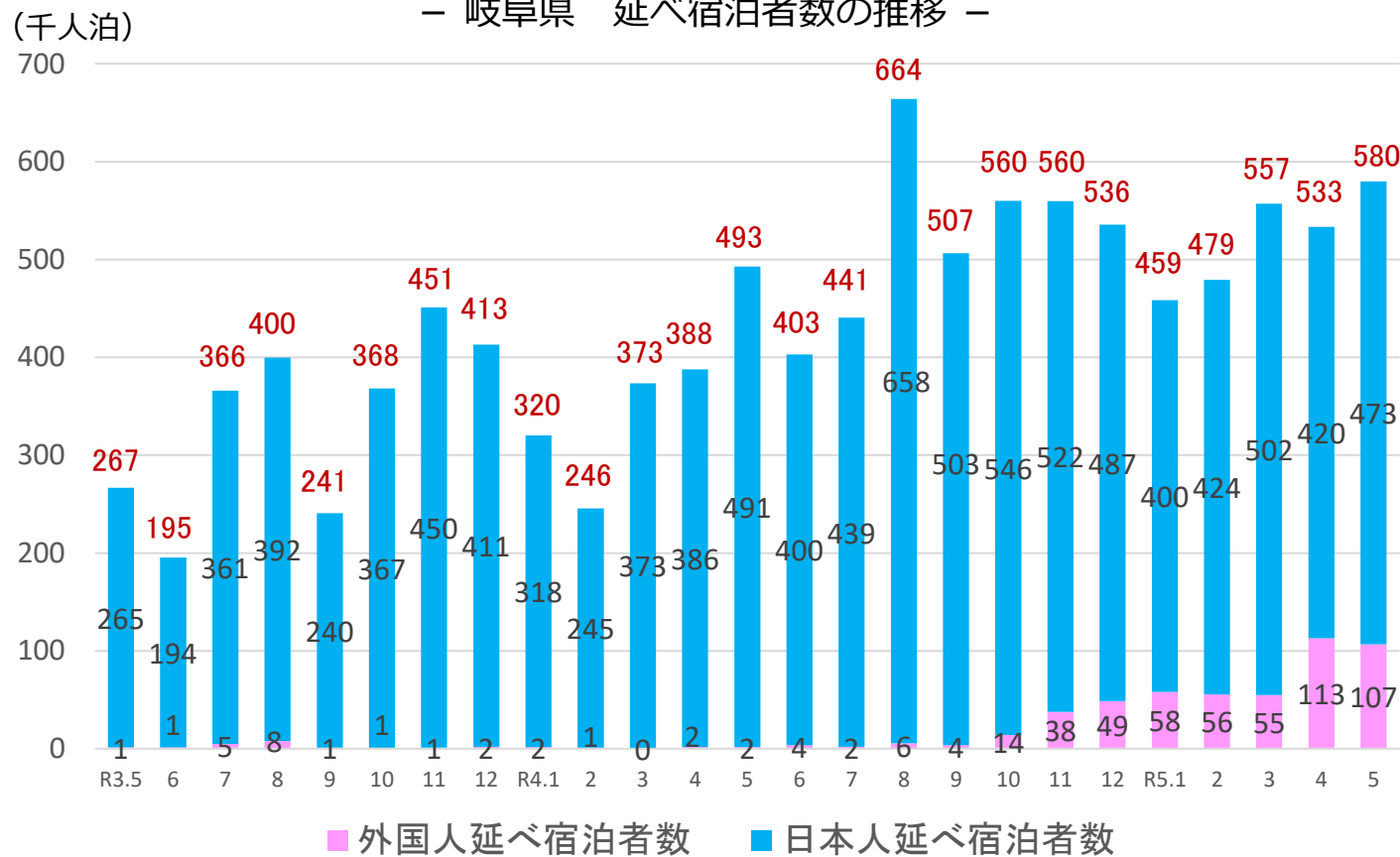
※表の上の数値は、日本人及び外国人の延べ宿泊者数を合計した全体の数値である。

－ 福井県 延べ宿泊者数 2019年同月比の推移 －



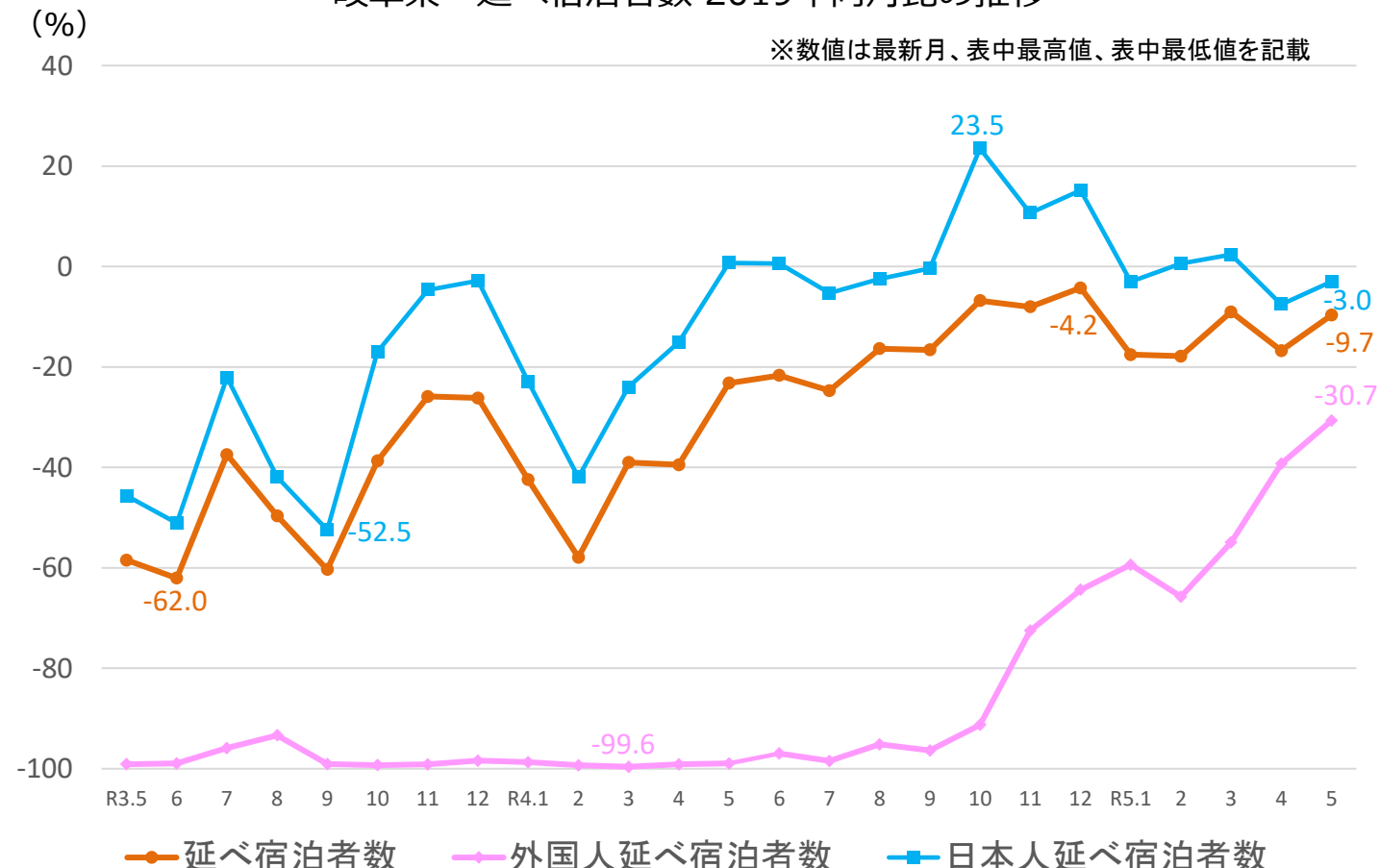
※観光庁「宿泊旅行統計調査」2019年確定値、令和3年確定値、令和4年確定値、令和5年1月～5月第2次速報値による。※従業者数10人未満の施設を含む。 3

－ 岐阜県 延べ宿泊者数の推移 －



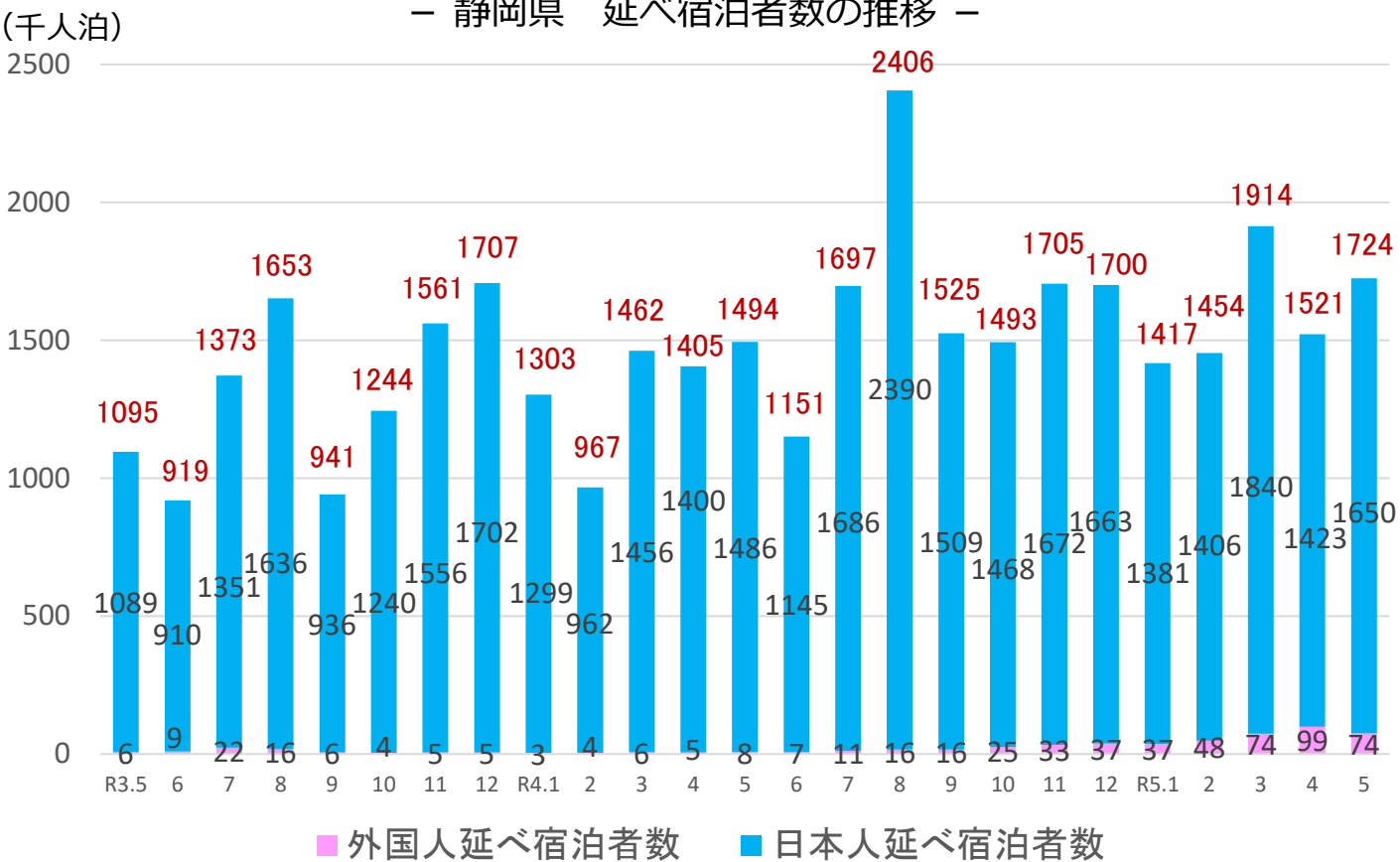
※表の上の数値は、日本人及び外国人の延べ宿泊者数を合計した全体の数値である。

－ 岐阜県 延べ宿泊者数 2019年同月比の推移 －



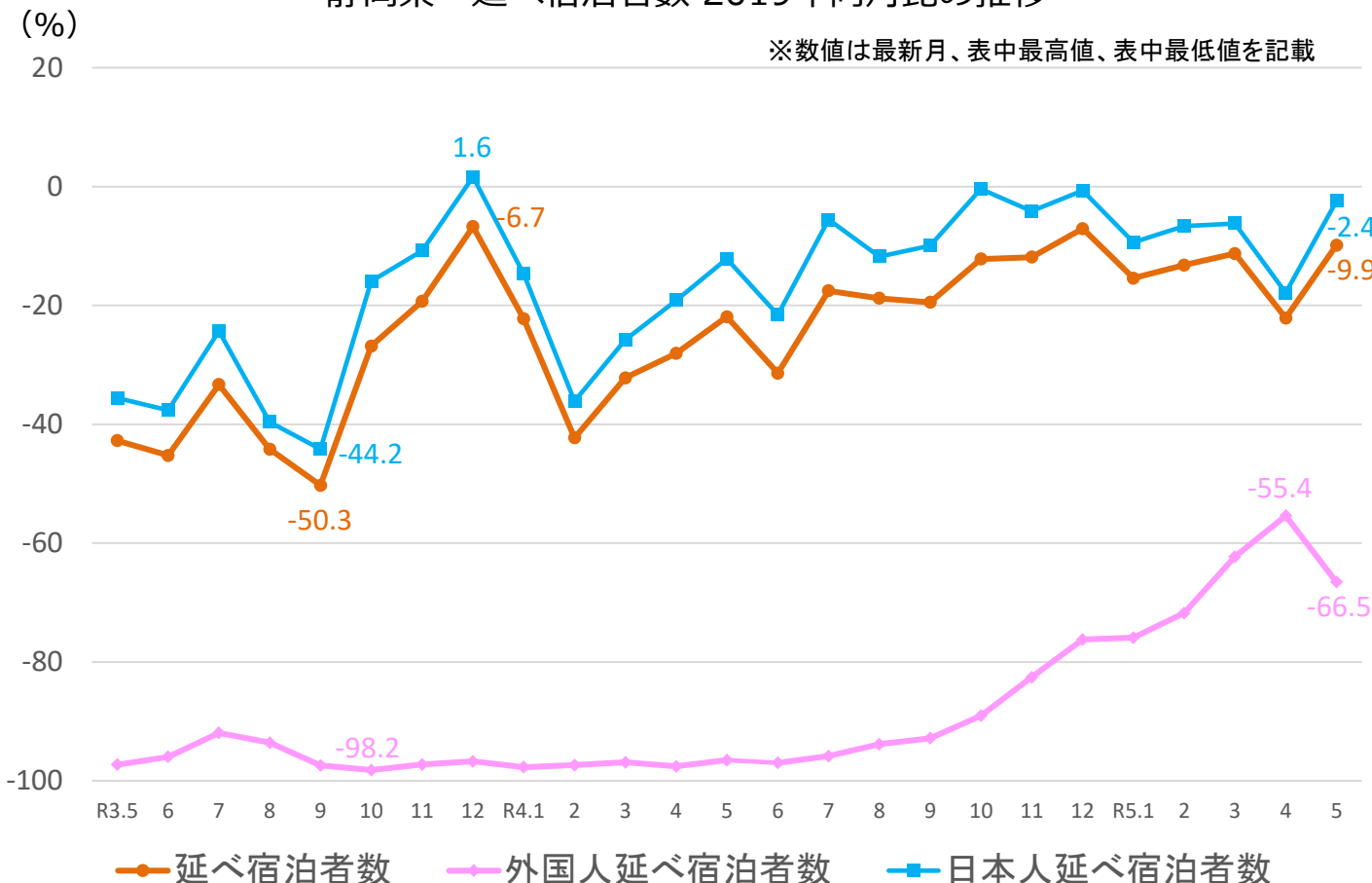
※観光庁「宿泊旅行統計調査」2019年確定値、令和3年確定値、令和4年確定値、令和5年1月～5月第2次速報値による。※従業者数10人未満の施設を含む。 4

— 静岡県 延べ宿泊者数の推移 —



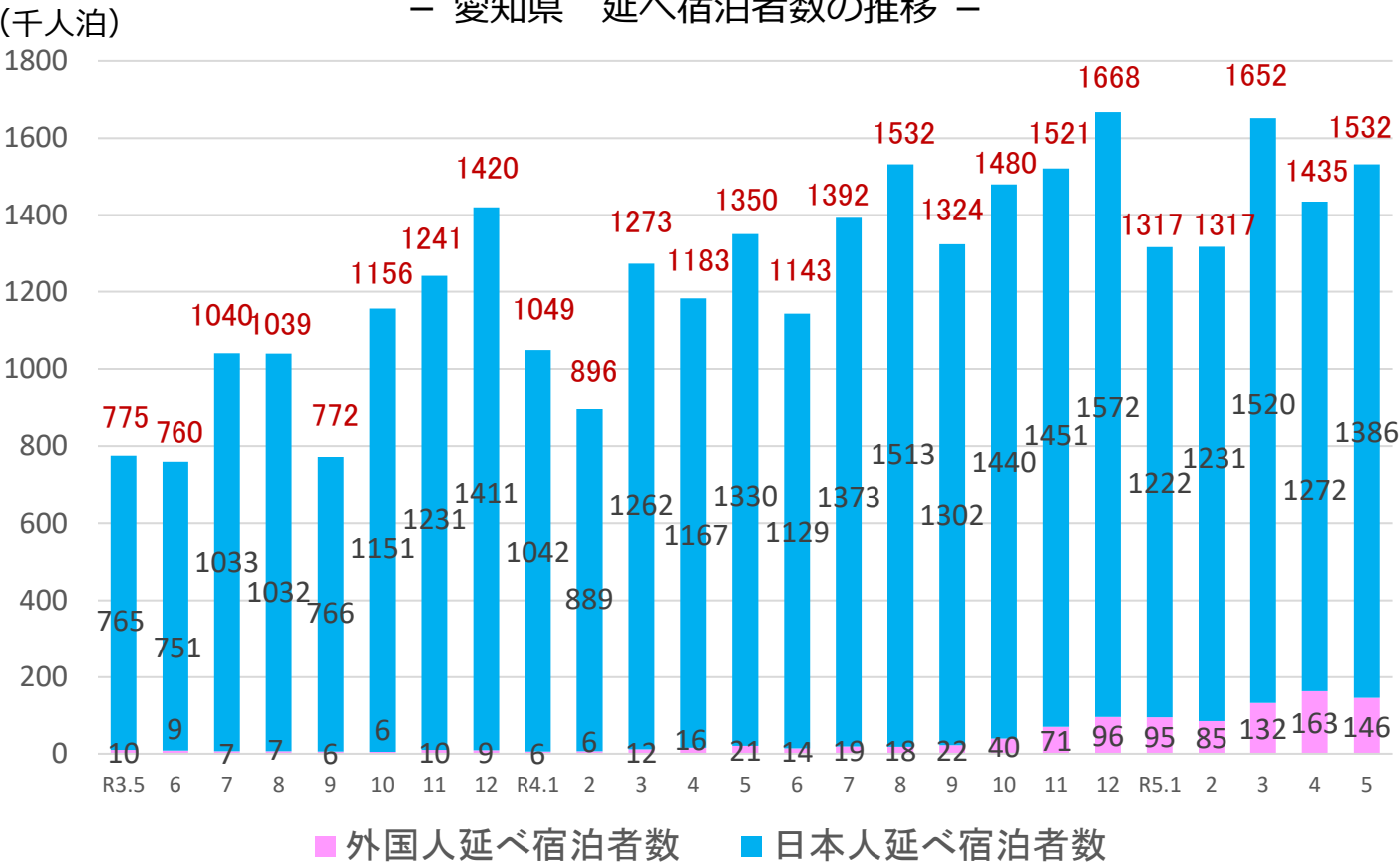
※表の上の数値は、日本人及び外国人の延べ宿泊者数を合計した全体の数値である。

— 静岡県 延べ宿泊者数 2019年同月比の推移 —



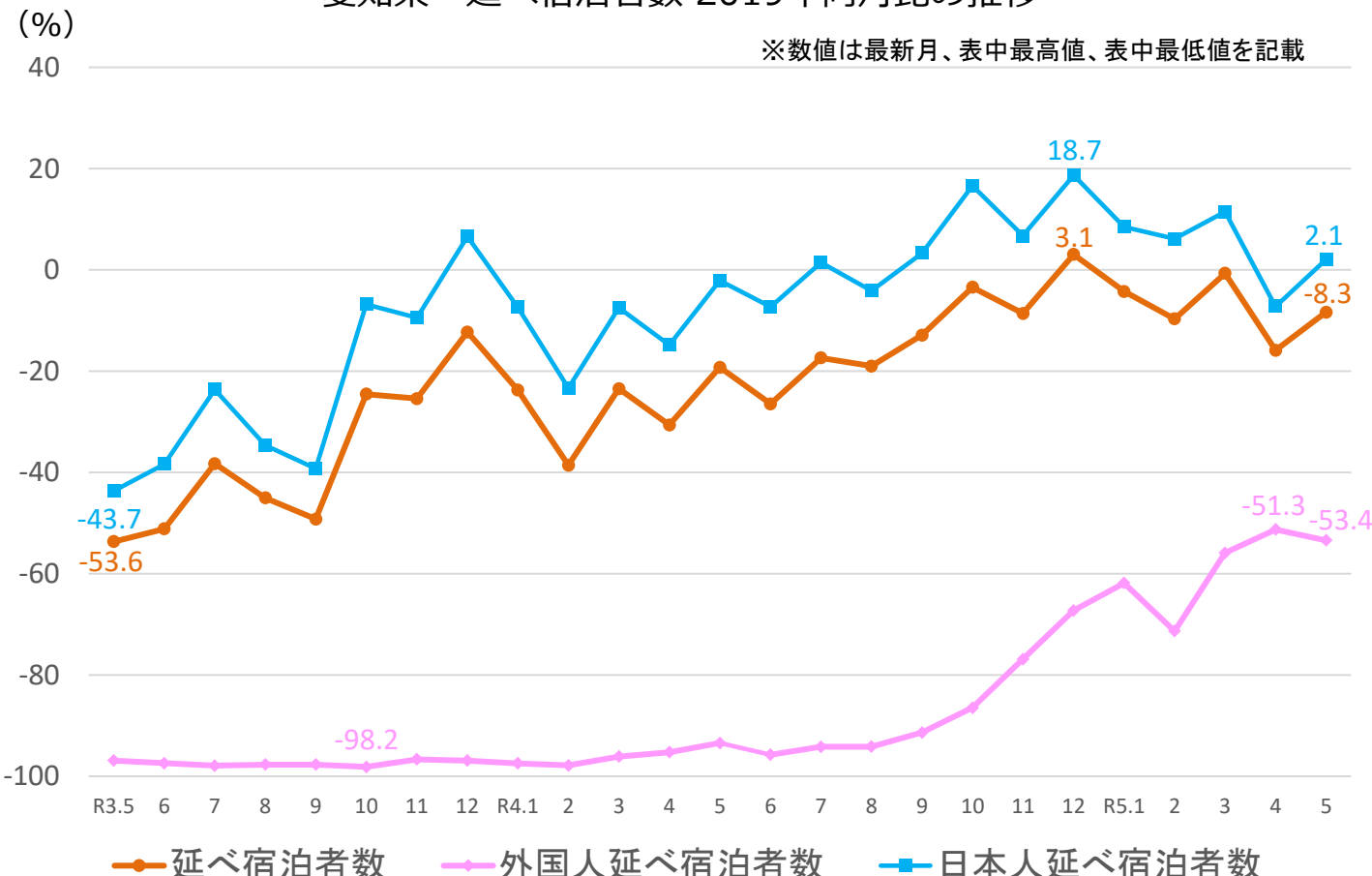
※観光庁「宿泊旅行統計調査」2019年確定値、令和3年確定値、令和4年確定値、令和5年1月～5月第2次速報値による。※従業者数10人未満の施設を含む。5

－ 愛知県 延べ宿泊者数の推移 －



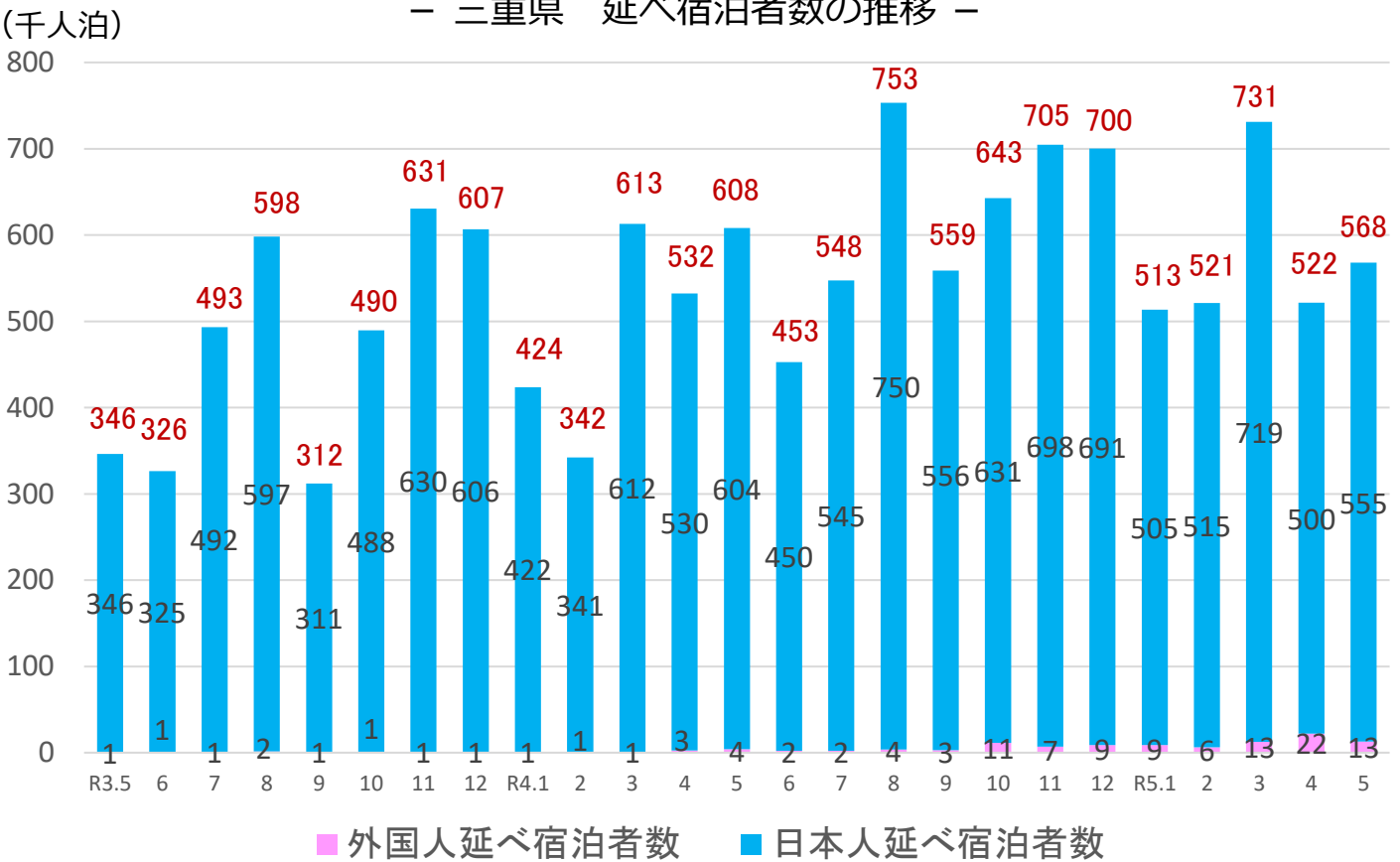
※表の上の数値は、日本人及び外国人の延べ宿泊者数を合計した全体の数値である。

－ 愛知県 延べ宿泊者数 2019年同月比の推移 －



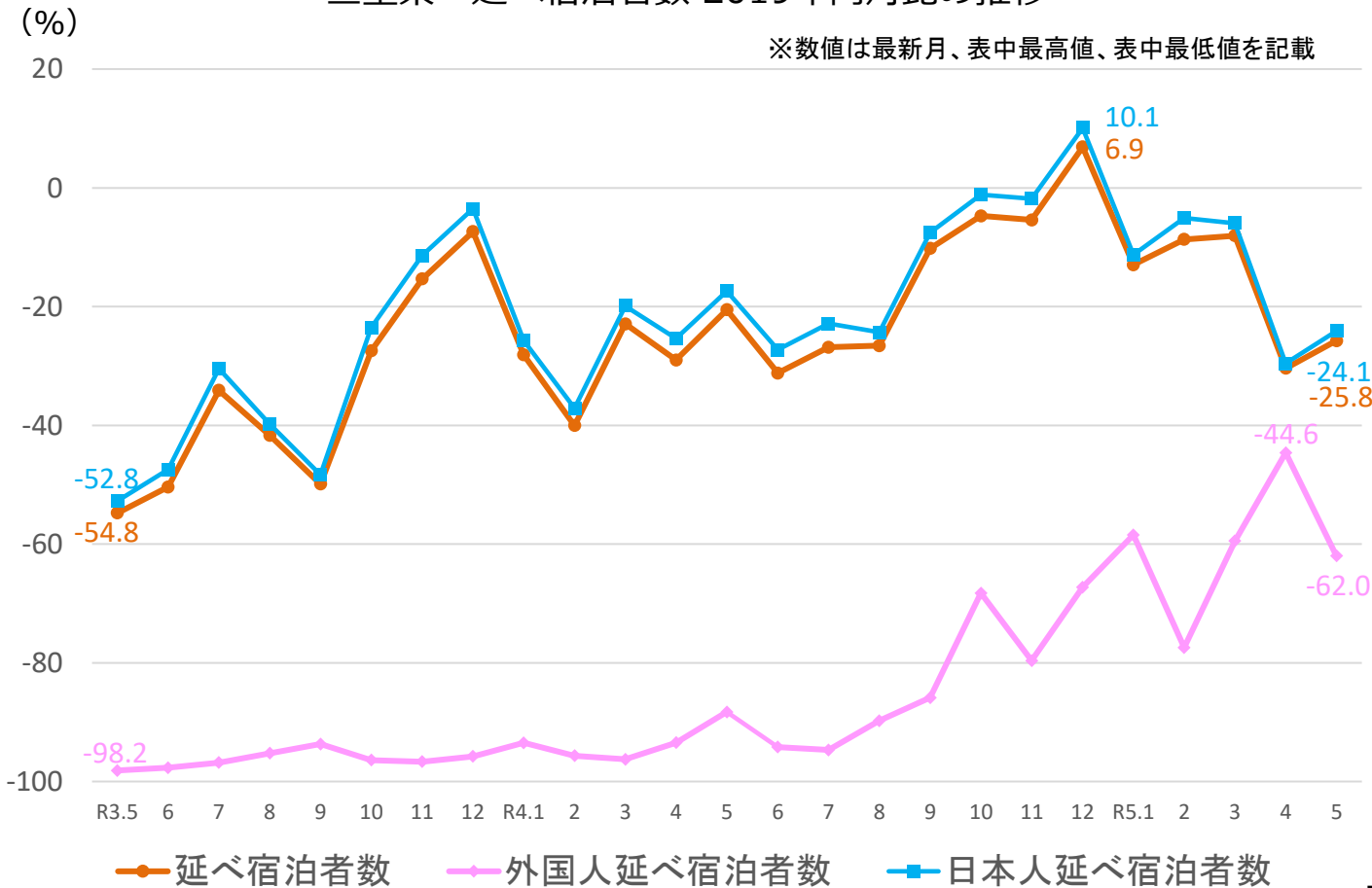
※観光庁「宿泊旅行統計調査」2019年確定値、令和3年確定値、令和4年確定値、令和5年1月～5月第2次速報値による。※従業者数10人未満の施設を含む。 6

－ 三重県 延べ宿泊者数の推移 －



※表の上の数値は、日本人及び外国人の延べ宿泊者数を合計した全体の数値である。

－ 三重県 延べ宿泊者数 2019年同月比の推移 －



※観光庁「宿泊旅行統計調査」2019年確定値、令和3年確定値、令和4年確定値、令和5年1月～5月第2次速報値による。※従業者数10人未満の施設を含む。

2. 客室稼働率

○中部管内の客室稼働率は、**全体**で**51.2%**であった。宿泊施設のタイプ別では、**旅館**で**35.1%**、**リゾートホテル**で**39.7%**、**ビジネスホテル**で**67.0%**、**シティホテル**で**61.4%**、**簡易宿所**で**26.3%**であった。

— 令和5年5月 客室稼働率（第2次速報） —

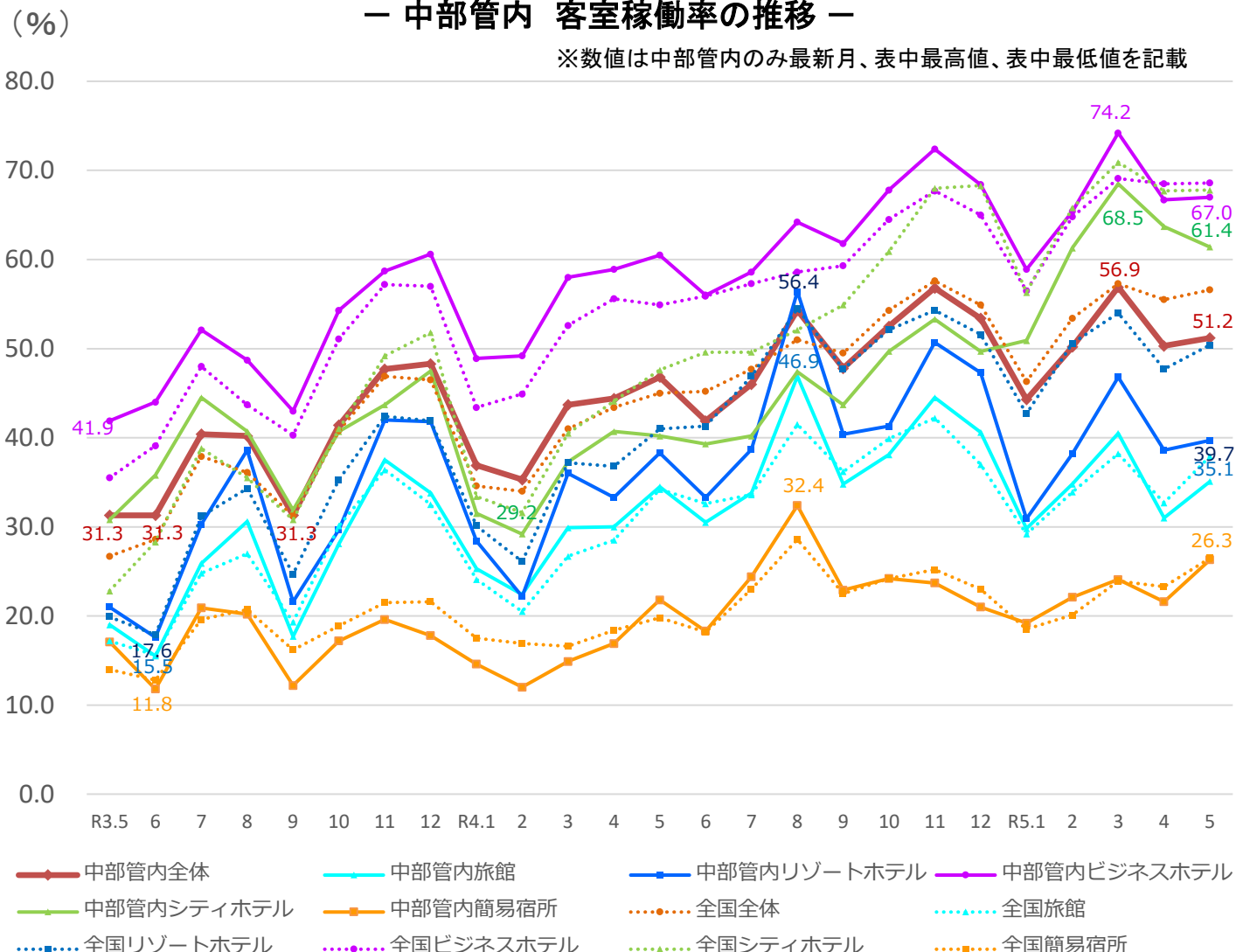
	全体			旅館			リゾートホテル			ビジネスホテル			シティホテル			簡易宿所		
	稼働率 (%)	順位	2019年同月差	稼働率 (%)	順位	2019年同月差	稼働率 (%)	順位	2019年同月差	稼働率 (%)	順位	2019年同月差	稼働率 (%)	順位	2019年同月差	稼働率 (%)	順位	2019年同月差
			前年同月差			前年同月差			前年同月差			前年同月差			前年同月差			
福井県	45.3	41	-4.9 3.0	30.5	39	-5.1 3.0	41.0	38	-6.9 -12.9	71.4	10	-7.2 4.7	46.3	43	-11.0 5.6	19.2	34	4.4 3.5
岐阜県	49.6	33	-10.5 8.6	42.5	20	-4.2 7.6	50.4	28	-2.3 12.5	64.9	31	-16.5 11.4	57.0	39	-24.4 23.7	35.8	5	9.5 25.9
静岡県	48.0	37	-9.1 3.9	37.1	30	-8.4 -1.0	36.6	42	-16.7 -0.3	68.4	19	-3.1 9.1	63.7	32	-11.9 12.6	22.5	25	-1.2 0.2
愛知県	59.4	10	-9.3 9.1	29.1	42	0.8 3.7	39.5	40	-17.0 9.5	69.3	16	-5.7 7.9	61.8	33	-15.3 25.2	31.7	10	-12.4 0.7
三重県	45.4	39	-9.9 -6.5	30.2	40	-15.7 -8.4	48.5	30	-3.1 0.0	56.7	43	-15.0 -6.7	68.5	20	-5.7 0.6	23.3	23	13.6 0.6
中部管内	51.2	-	-9.1 4.4	35.1	-	-6.8 0.6	39.7	-	-13.3 1.4	67.0	-	-7.2 6.5	61.4	-	-14.5 21.2	26.3	-	0.9 4.5
全国	56.6	-	-6.6 11.6	37.9	-	-3.6 3.7	50.4	-	-9.2 9.4	68.6	-	-7.2 13.7	67.8	-	-12.1 20.2	26.5	-	-7.0 6.7

（中欄の順位は都道府県順位）

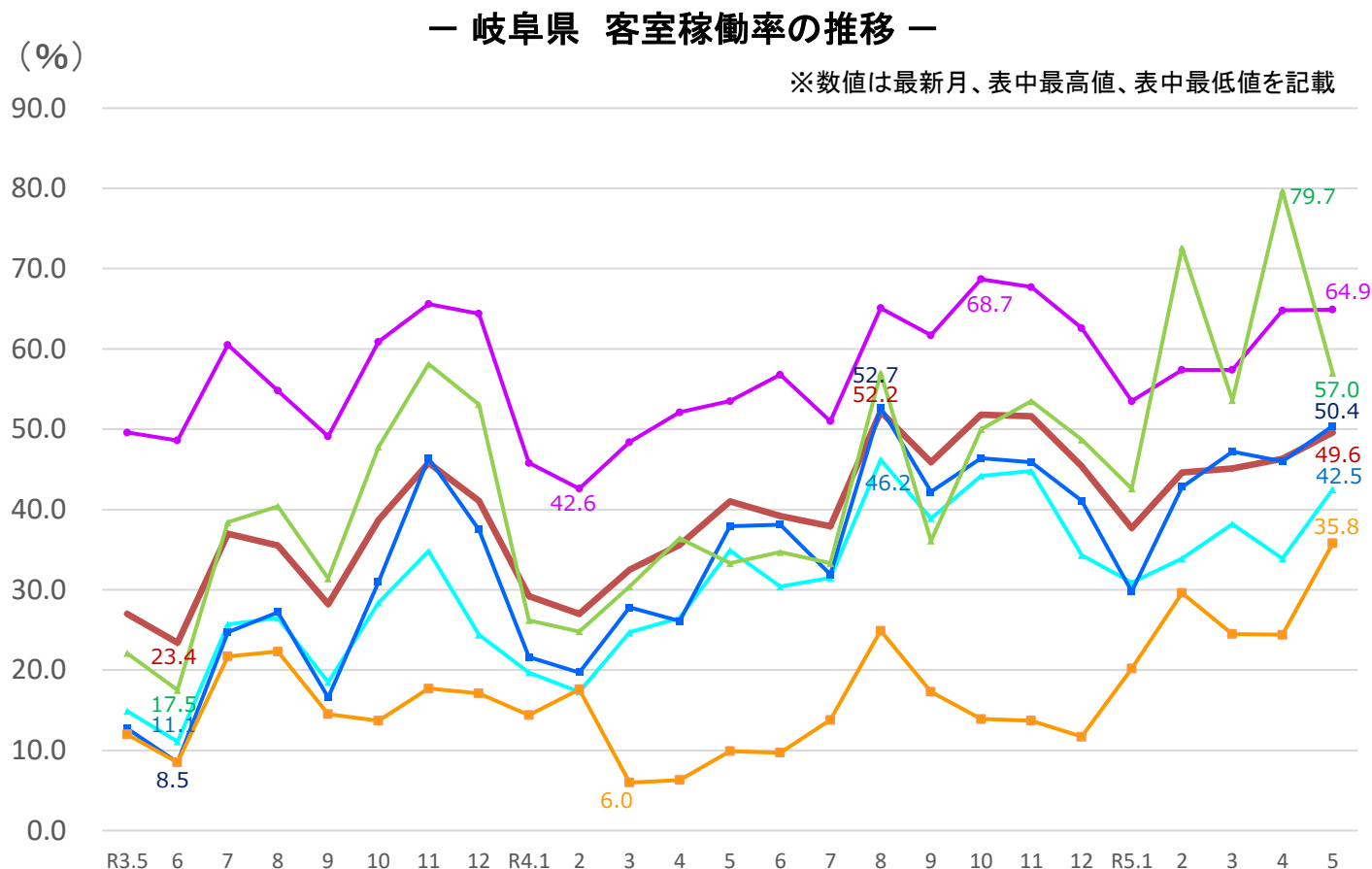
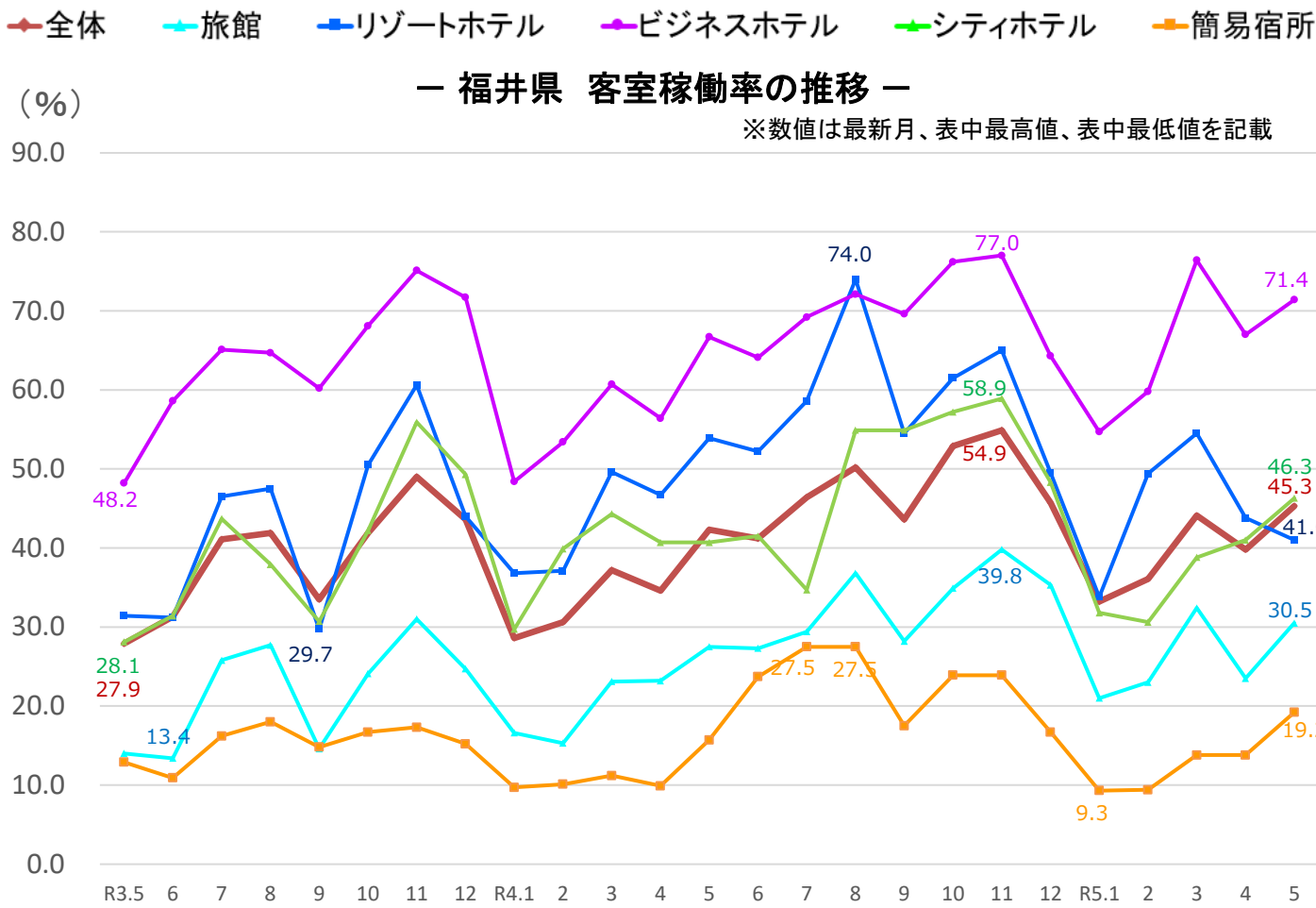
※観光庁「宿泊旅行統計調査」2019年、令和4年確定値、令和5年1月～5月第2次速報値による。
※従業者数10人未満の施設を含む。

— 中部管内 客室稼働率の推移 —

※数値は中部管内のみ最新月、表中最高値、表中最低値を記載



※観光庁「宿泊旅行統計調査」令和3年確定値、令和4年確定値、令和5年1月～5月第2次速報値による。※従業者数10人未満の施設を含む。

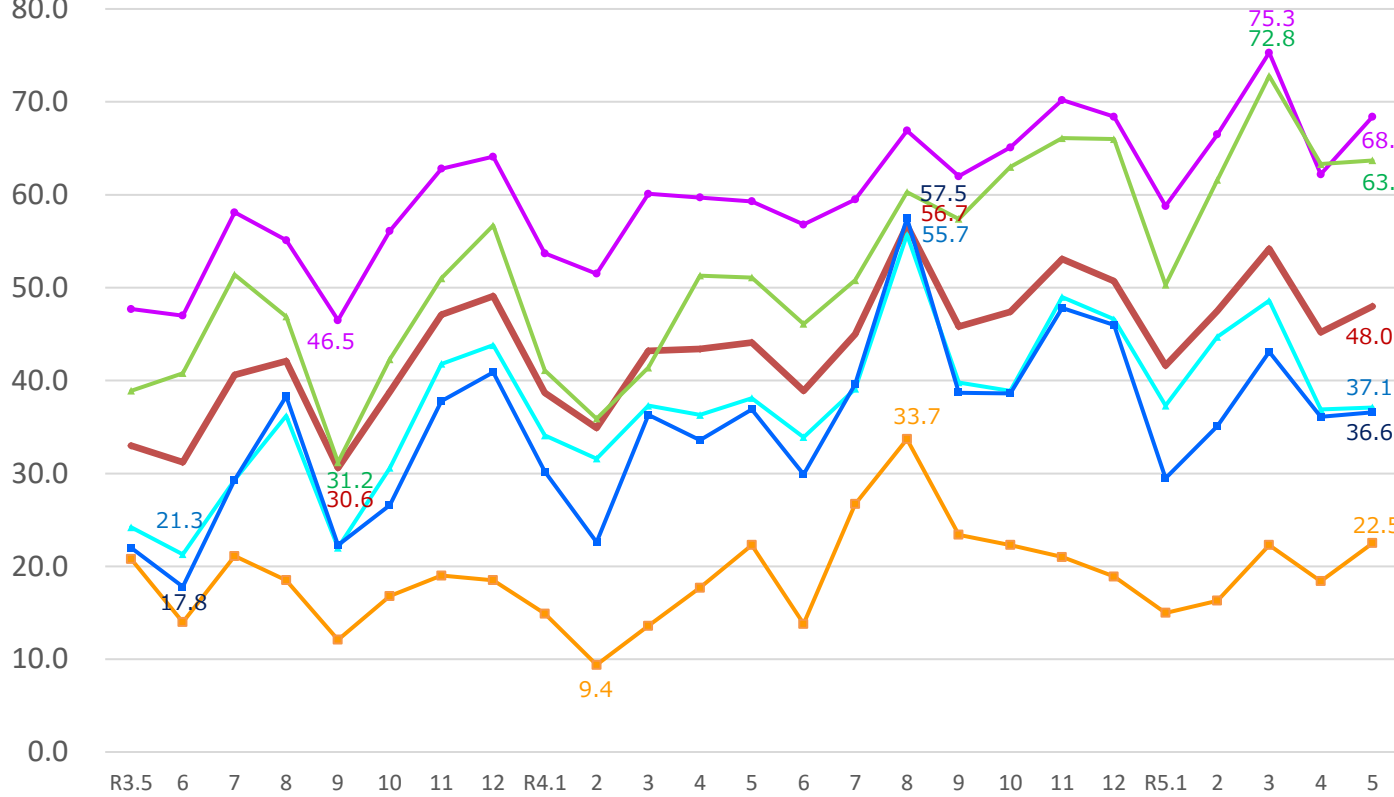


※観光庁「宿泊旅行統計調査」令和3年確定値、令和4年確定値、令和5年1月～5月第2次速報値による。※従業者数10人未満の施設を含む。

◆ 全体
 ◆ 旅館
 ◆ リゾートホテル
 ◆ ビジネスホテル
 ◆ シティホテル
 ◆ 簡易宿所

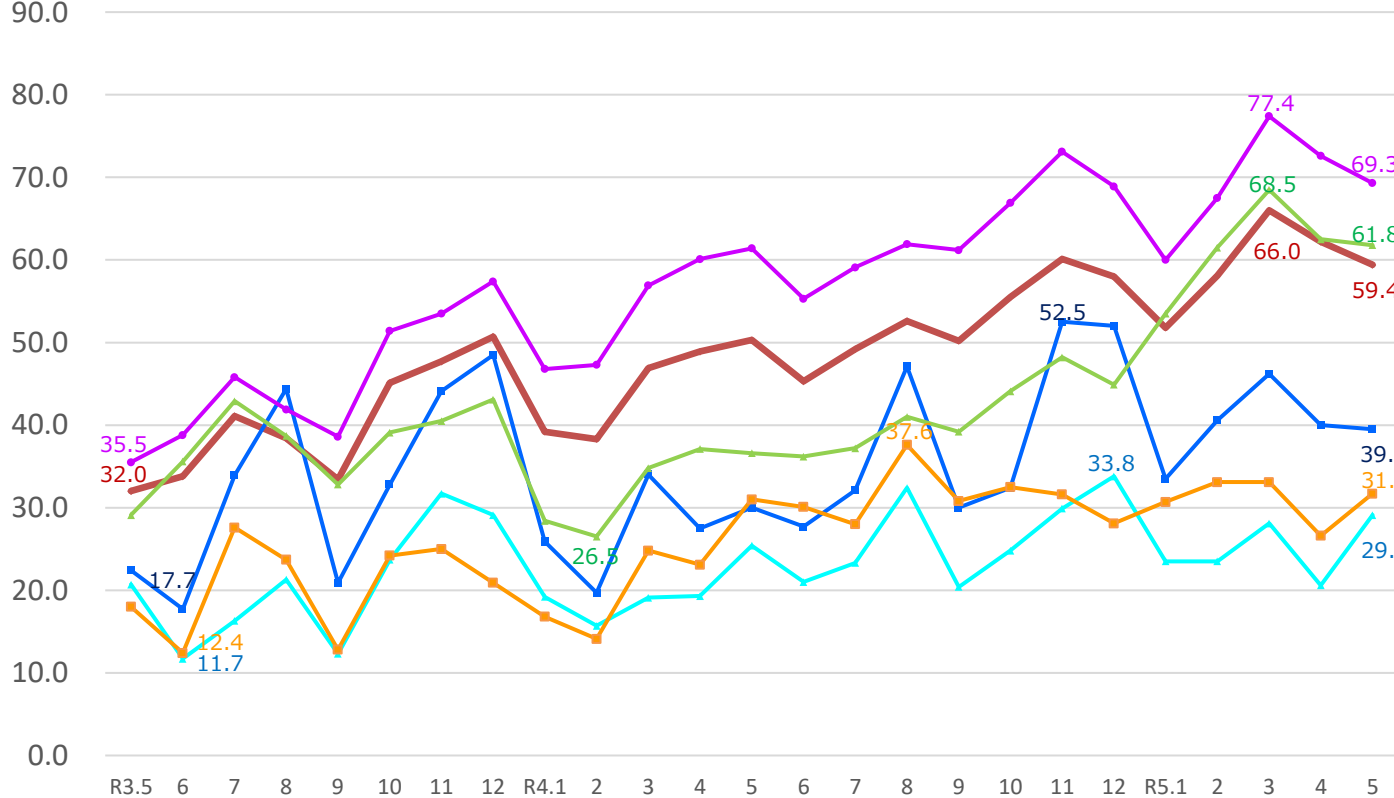
— 静岡県 客室稼働率の推移 —

※数値は最新月、表中最高値、表中最低値を記載



— 愛知県 客室稼働率の推移 —

※数値は最新月、表中最高値、表中最低値を記載

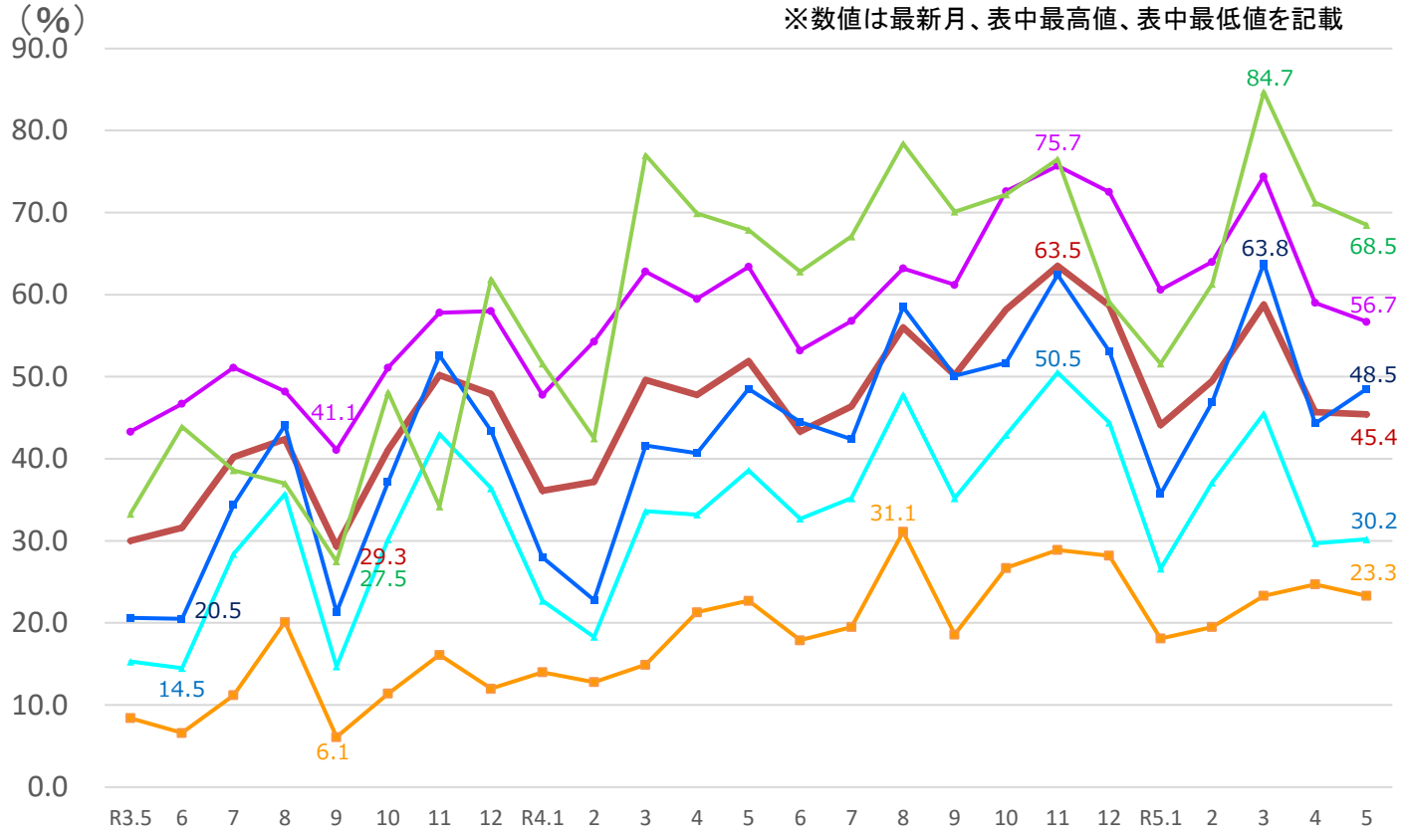


※観光庁「宿泊旅行統計調査」令和3年確定値、令和4年確定値、令和5年1月～5月第2次速報値による。※従業者数10人未満の施設を含む。

全体 旅館 リゾートホテル ビジネスホテル シティホテル 簡易宿所

三重県 客室稼働率の推移

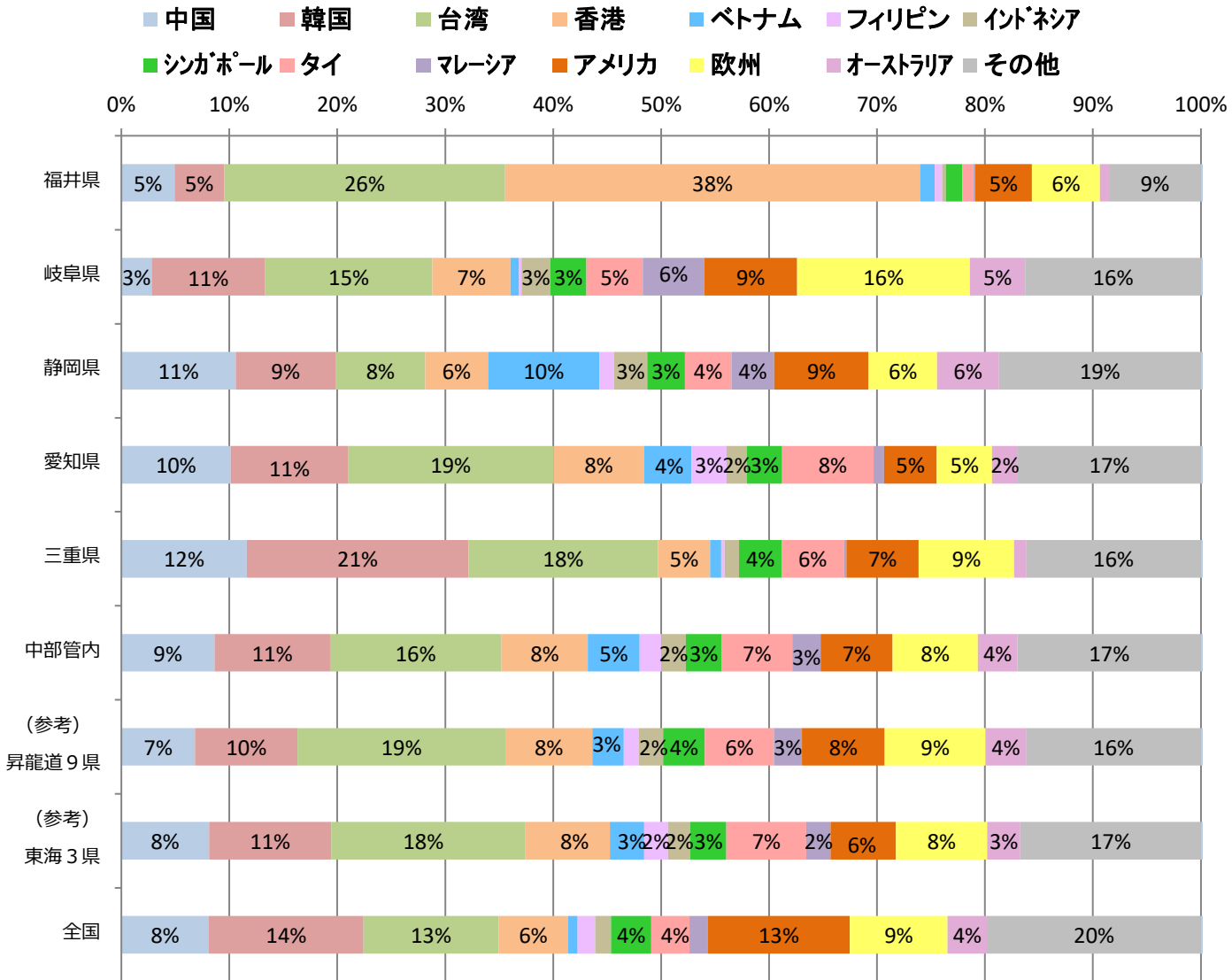
※数値は最新月、表中最高値、表中最低値を記載



※観光庁「宿泊旅行統計調査」令和3年確定値、令和4年確定値、令和5年1月～5月第2次速報値による。※従業者数10人未満の施設を含む。

3. 国籍(出身地)別外国人延べ宿泊者数の割合

- 中部管内では、第1位が台湾(16%)、第2位が韓国(11%)、第3位が中国(9%)で、上位3カ国で全体の36%を占める。
- 全国との比較においては、中部管内では、ベトナム、台湾、タイ、香港、マレーシア、インドネシア、中国の割合が高い。



※観光庁「宿泊旅行統計調査」令和5年5月第2次速報による。
※構成比数値の2%未満は記載を省略している。

※従業者数10人以上の施設のため、合計値が一致しない場合がある。
※欧州は、英国・フランス・ドイツ・イタリア・スペインの5カ国。

(参考) 令和5年6月の第1次速報

○令和5年6月の全国の延べ宿泊者数(全体)は、4,626万人泊で、2019年同月比+1.0%(前年同月比+36.5%)であった。そのうち、日本人延べ宿泊者数は、3,683万人泊で、2019年同月比+1.7%(前年同月比+10.6%)、外国人延べ宿泊者数は、943万人泊で、2019年同月比-1.6%(前年同月比+1460.7%)となり、延べ宿泊者全体に占める外国人宿泊者の割合は20.4%であった。

※ 令和5年5月の第1次速報には県別データは公表されていない。

(参考) 観光庁発表URL https://www.mlit.go.jp/kankocho/news02_000523.html