

中部運輸局観光部

令和5年9月15日
定例記者懇談会発表

<お問い合わせ先>

中部運輸局 観光部観光企画課

担当 松野、加藤

TEL : 052-952-8045

宿泊旅行統計調査 令和5年6月分<速報値>

1. 延べ宿泊者数

○令和5年6月の中部管内の延べ宿泊者数(全体)は、**392万人泊**、**2019年同月比-16.5%(前年同月比+17.2%)**であった。

○そのうち**日本人延べ宿泊者数**は、**359万人泊**、**2019年同月比-9.6%(前年同月比+8.2%)**、**外国人延べ宿泊者数**は、**33万人泊**、**2019年同月比-54.3%(前年同月比+1114.3%)**であった。

単位:千人泊

	延べ宿泊者数(全体)			日本人延べ宿泊者数			外国人延べ宿泊者数			(参考)外国人比率	
	2019年	令和5年	2019年	令和5年	2019年	令和5年	2019年	令和5年	2019年	令和4年	令和5年
	令和4年		同月比		同月比		同月比		同月比		
福 井 県	283	200	-29.1%	274	197	-28.3%	9	4	-57.3%	0.3%	1.8%
	192		4.5%	191		2.9%	1		583.3%		
岐 阜 県	515	460	-10.6%	397	386	-2.8%	118	74	-37.2%	0.9%	16.1%
	403		14.1%	400		-3.4%	4		1985.6%		
静 岡 県	1,678	1,342	-20.1%	1,459	1,266	-13.2%	219	75	-65.6%	0.6%	5.6%
	1,151		16.5%	1,145		10.6%	7		1048.2%		
愛 知 県	1,554	1,444	-7.1%	1,218	1,280	5.1%	336	164	-51.4%	1.2%	11.3%
	1,143		26.3%	1,129		13.4%	14		1048.8%		
三 重 県	658	470	-28.5%	619	457	-26.2%	39	13	-66.7%	0.5%	2.7%
	453		3.8%	450		1.5%	2		475.0%		
中部管内計	4,688	3,916	-16.5%	3,968	3,586	-9.6%	720	330	-54.3%	0.8%	8.4%
	3,342		17.2%	3,315		8.2%	27		1114.3%		
(参考) 昇龍道9県計	7,210	6,245	-13.4%	6,258	5,735	-8.4%	952	510	-46.4%	0.7%	8.2%
	5,256		18.8%	5,222		9.8%	35		1365.3%		
(参考) 東海3県計	2,727	2,373	-13.0%	2,234	2,123	-5.0%	493	250	-49.2%	1.0%	10.6%
	1,999		18.7%	1,979		7.3%	20		1150.2%		
全 国	45,810	45,325	-1.1%	36,223	35,985	-0.7%	9,587	9,340	-2.6%	1.8%	20.6%
	33,895		33.7%	33,291		8.1%	604		1445.5%		

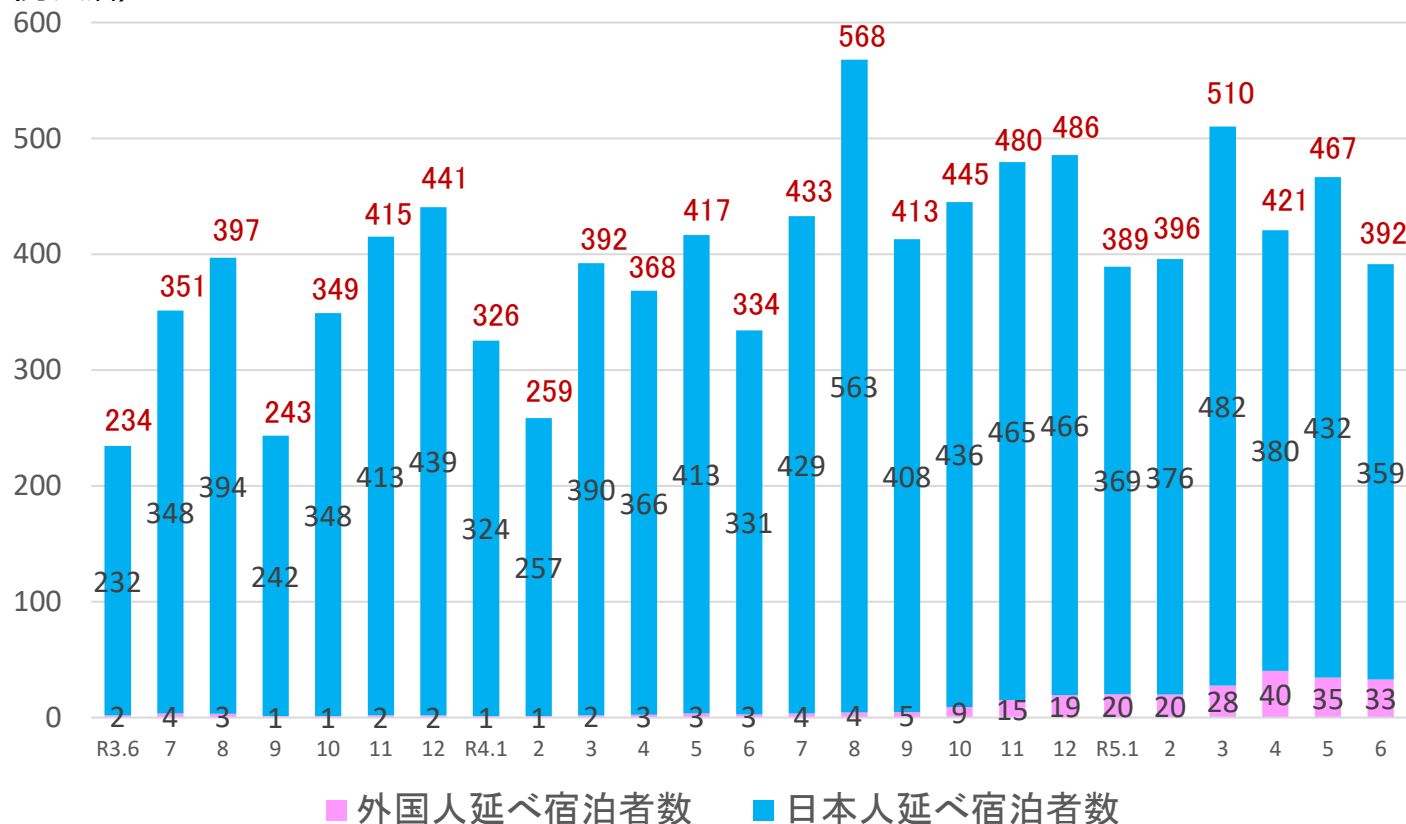
※観光庁「宿泊旅行統計調査」2019年、令和4年確定値、令和5年1月～6月第2次速報値による。

※従業者数10人未満の施設を含む。

※端数処理の関係で合計値及び割合が異なることがある。

－ 中部管内 延べ宿泊者数の推移 －

(万人泊)

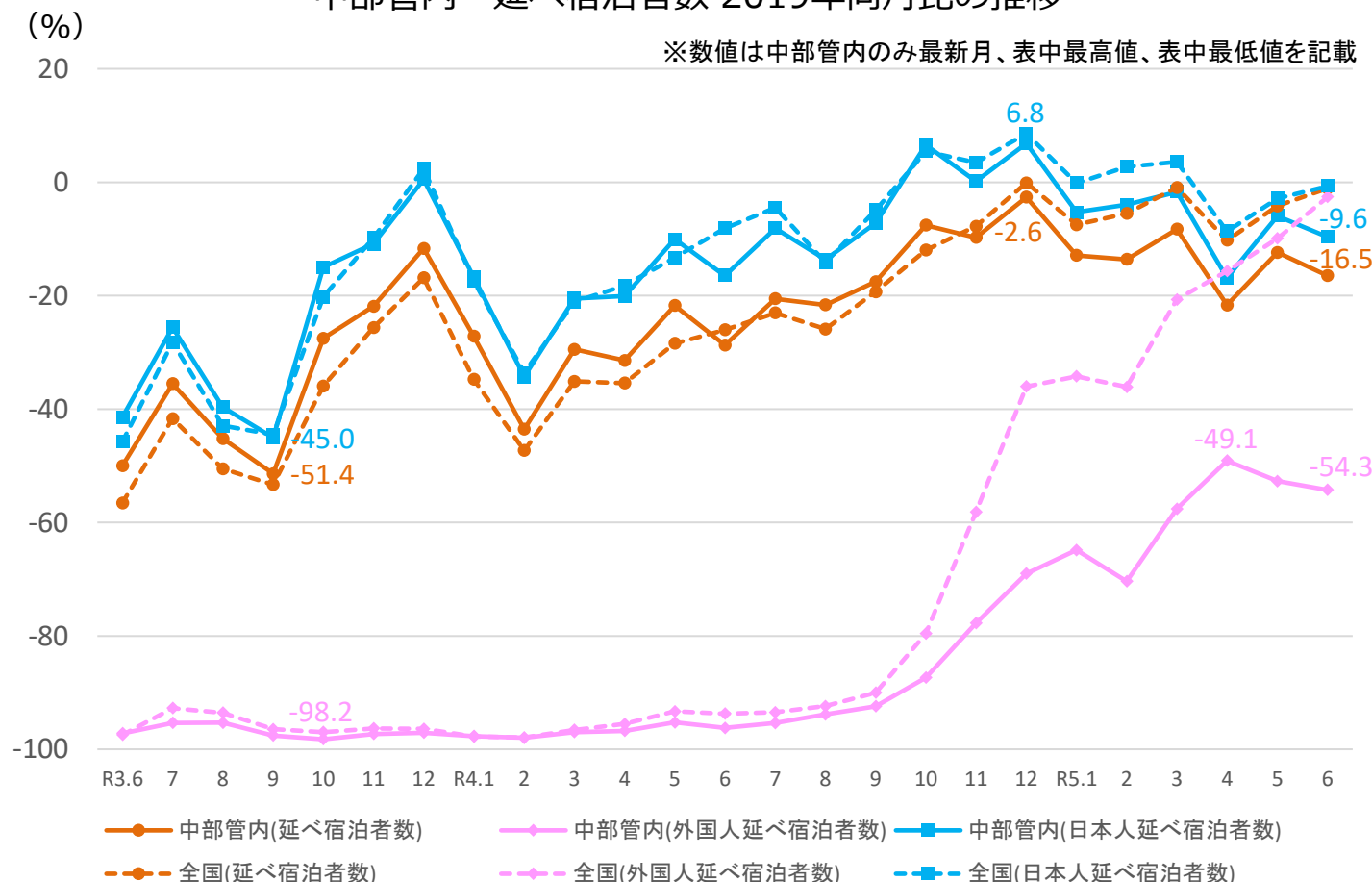


■ 外国人延べ宿泊者数 ■ 日本人延べ宿泊者数

※表の上の数値は、日本人及び外国人の延べ宿泊者数を合計した全体の数値である。

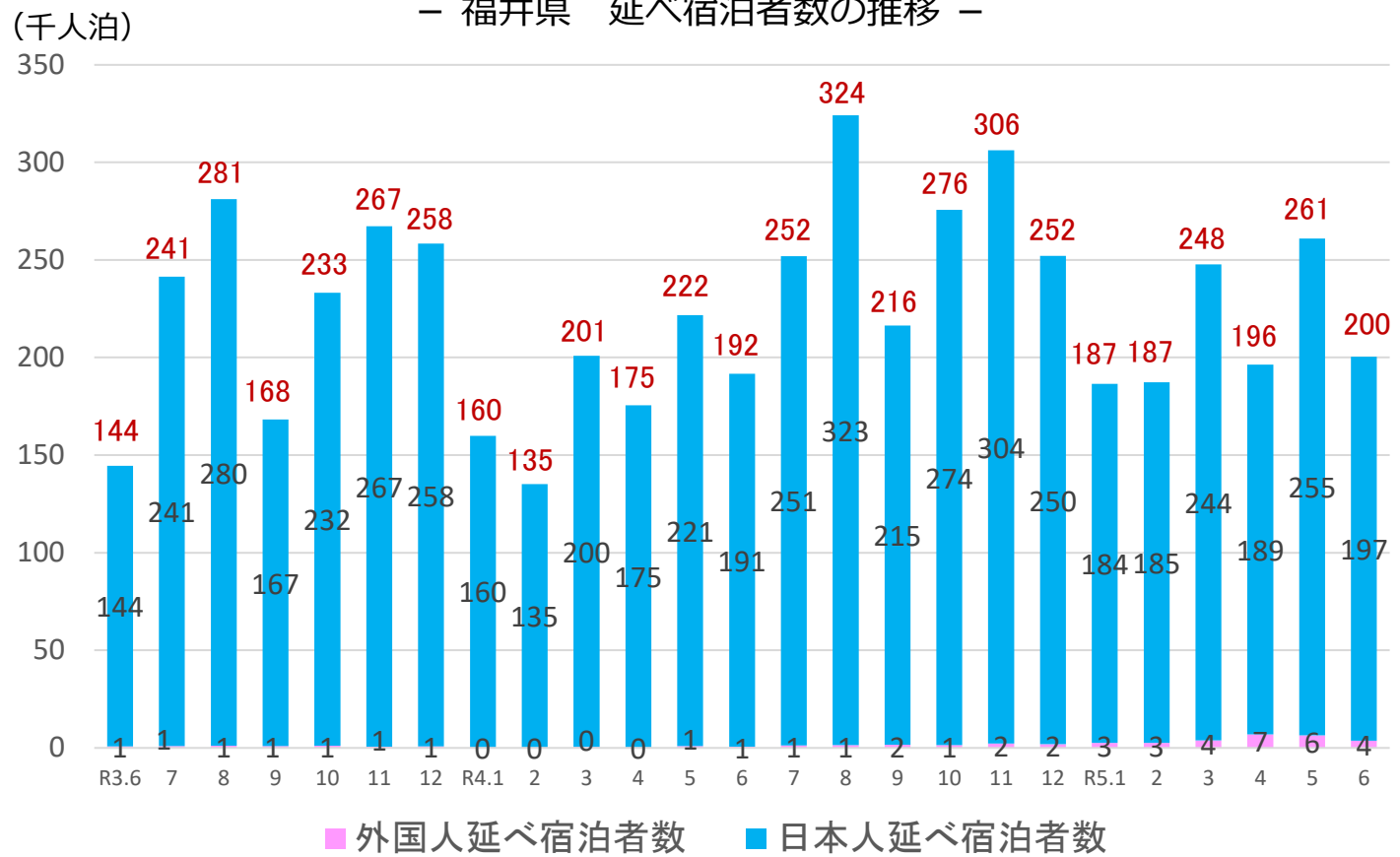
－ 中部管内 延べ宿泊者数 2019年同月比の推移 －

※数値は中部管内のみ最新月、表中最高値、表中最低値を記載



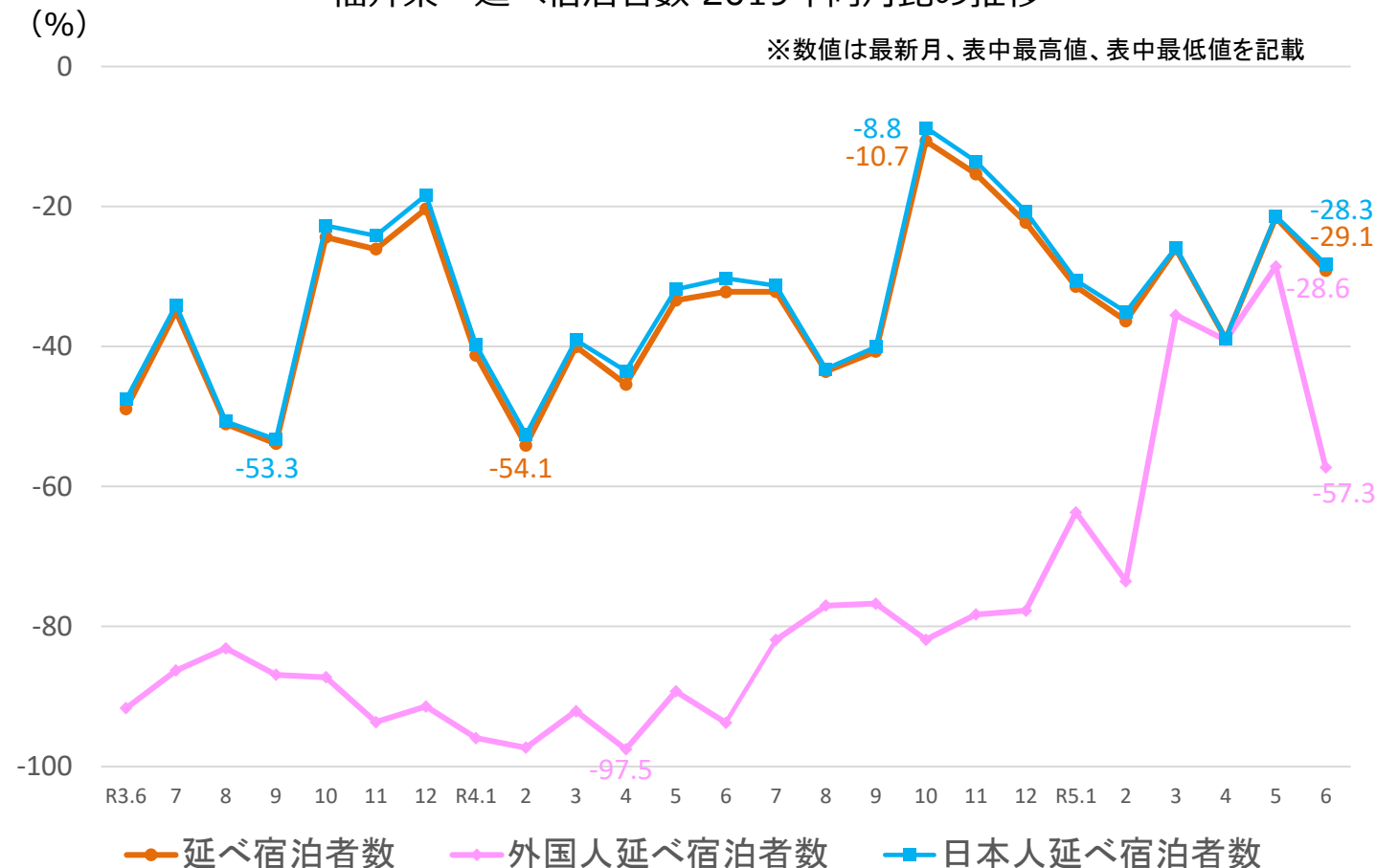
※観光庁「宿泊旅行統計調査」2019年確定値、令和3年確定値、令和4年確定値、令和5年1月～6月第2次速報値による。※従業員数10人未満の施設を含む。

－ 福井県 延べ宿泊者数の推移 －



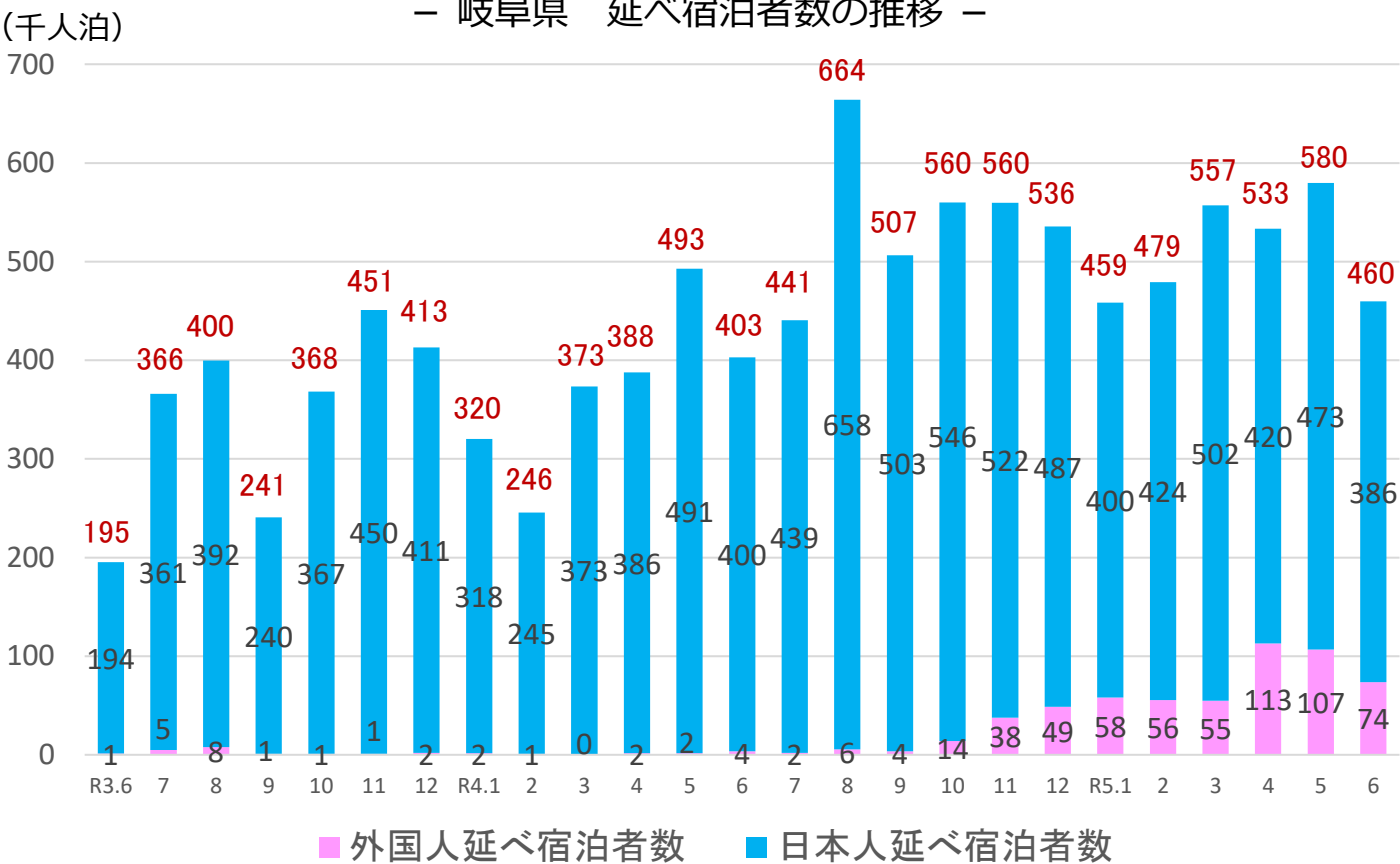
※表の上の数値は、日本人及び外国人の延べ宿泊者数を合計した全体の数値である。

－ 福井県 延べ宿泊者数 2019年同月比の推移 －



※観光庁「宿泊旅行統計調査」2019年確定値、令和3年確定値、令和4年確定値、令和5年1月～6月第2次速報値による。※従業者数10人未満の施設を含む。 3

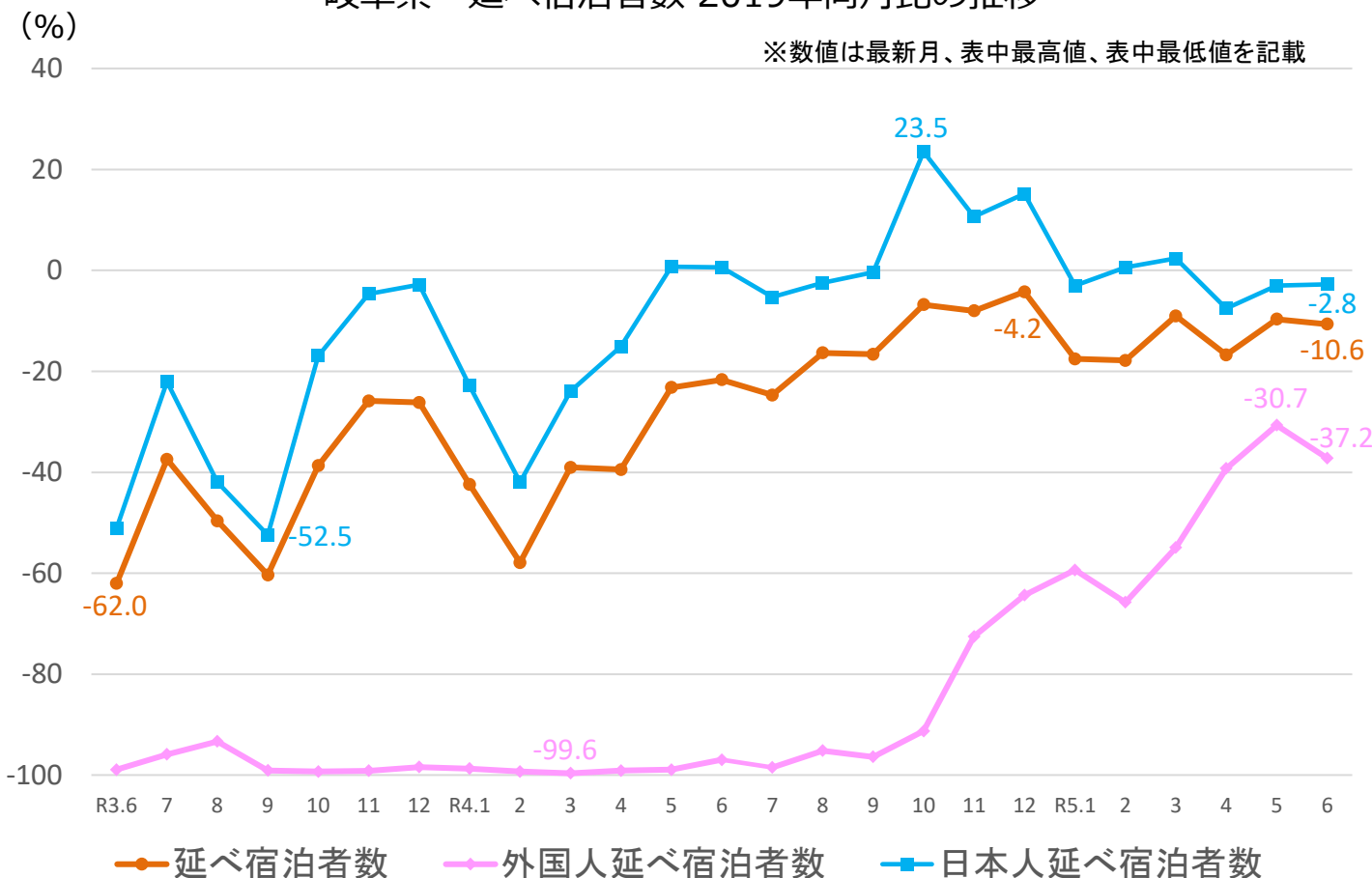
－ 岐阜県 延べ宿泊者数の推移 －



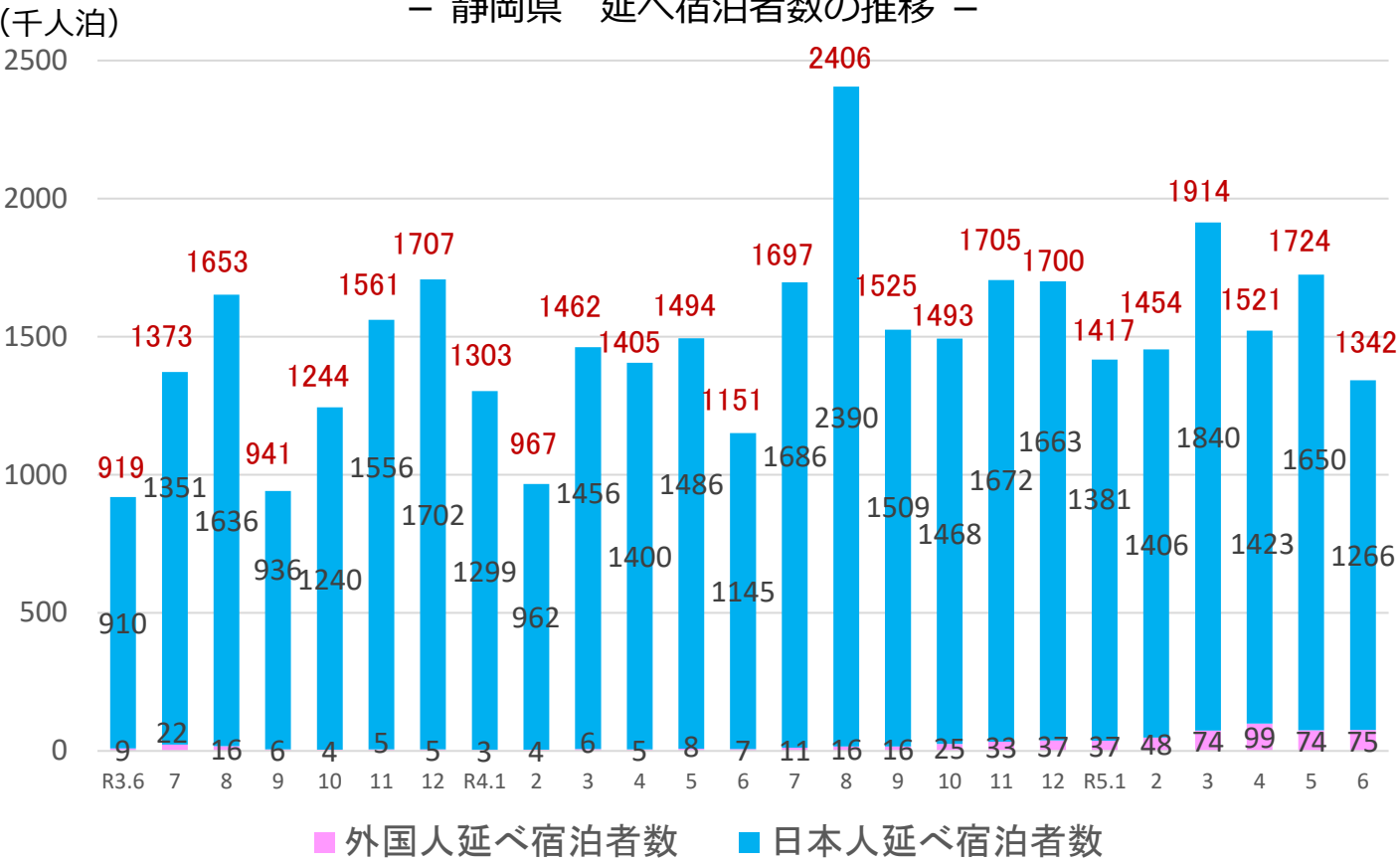
※表の上の数値は、日本人及び外国人の延べ宿泊者数を合計した全体の数値である。

－ 岐阜県 延べ宿泊者数 2019年同月比の推移 －

※数値は最新月、表中最高値、表中最低値を記載

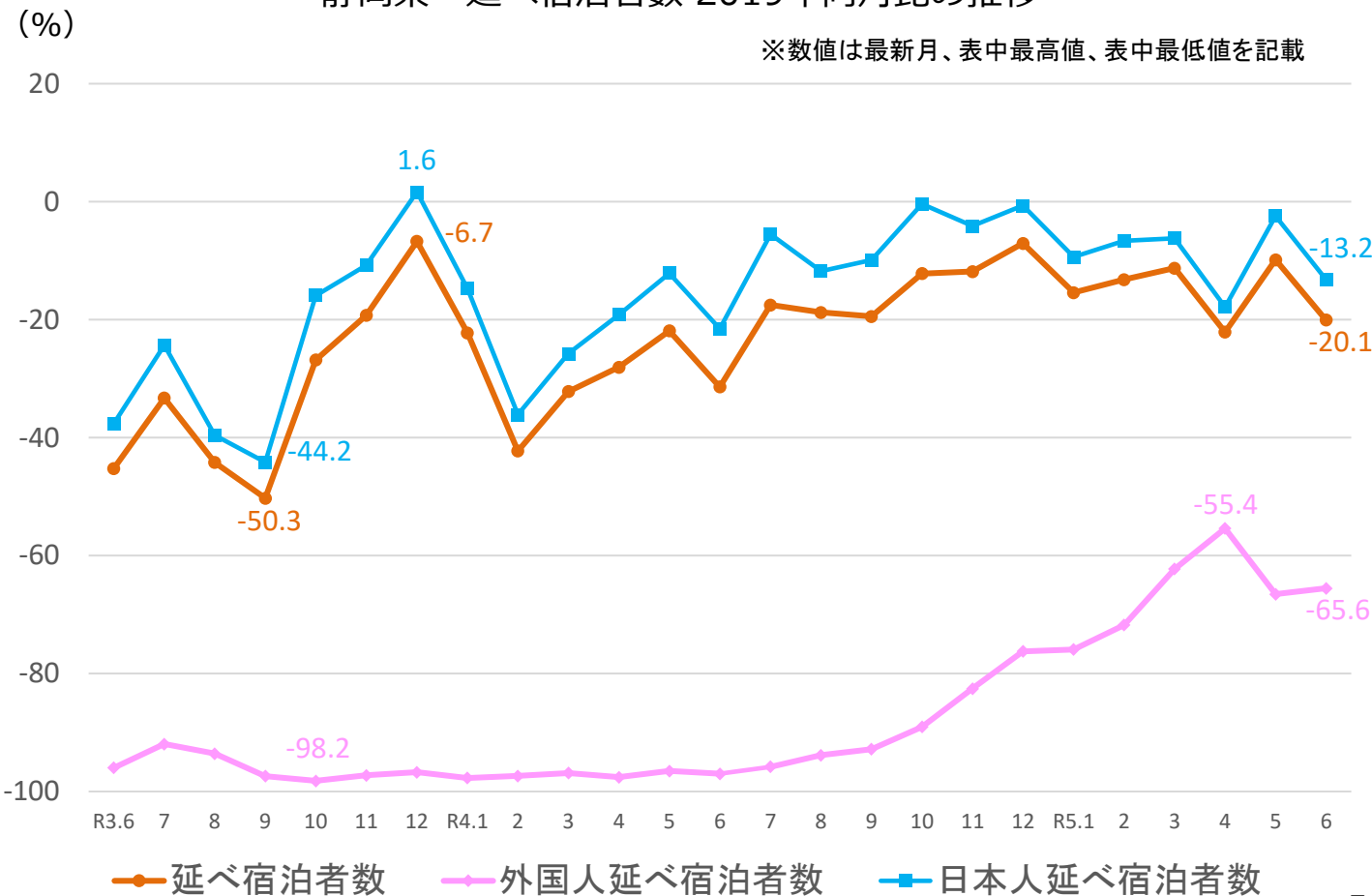


－ 静岡県 延べ宿泊者数の推移 －



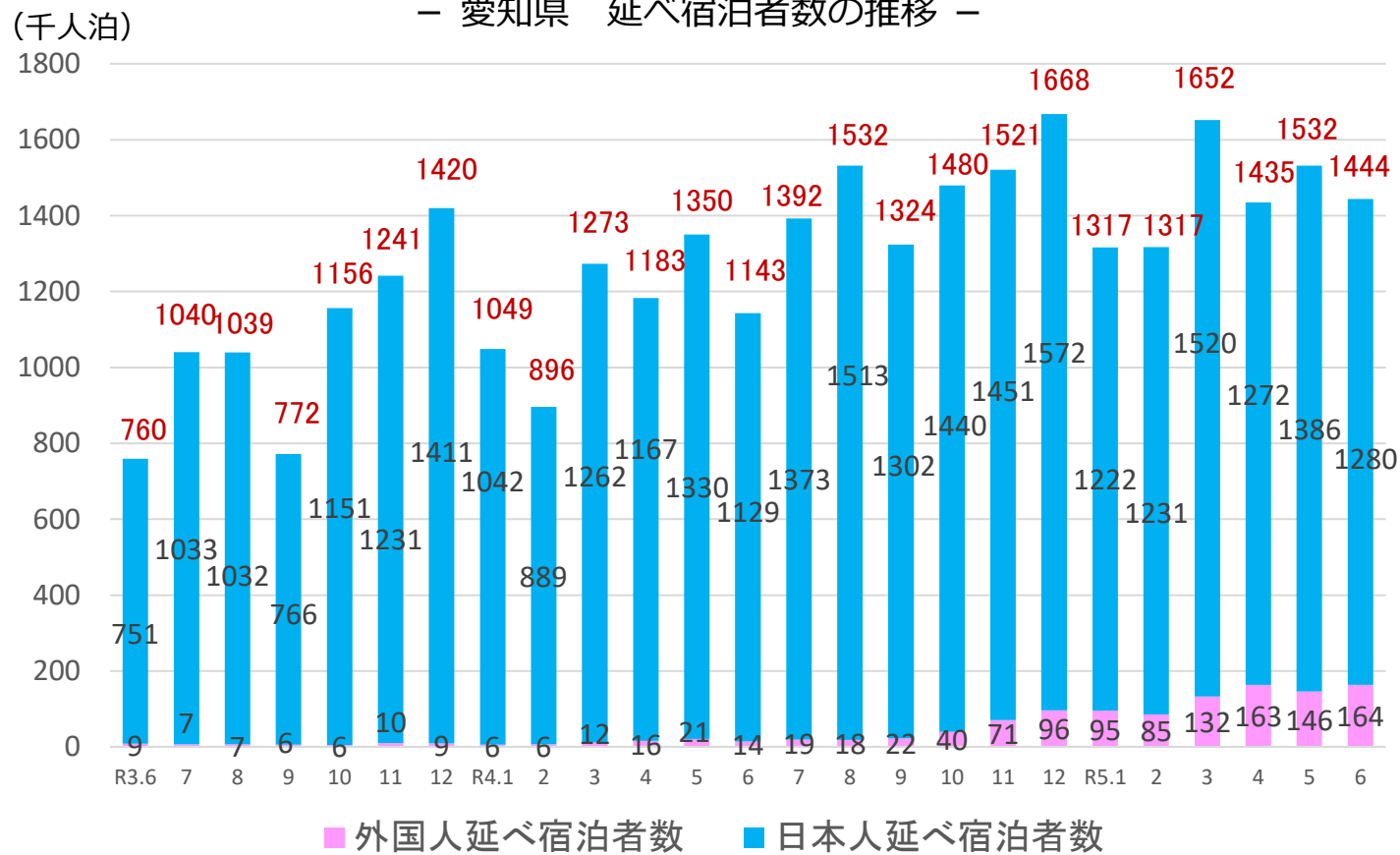
※表の上の数値は、日本人及び外国人の延べ宿泊者数を合計した全体の数値である。

－ 静岡県 延べ宿泊者数 2019年同月比の推移 －



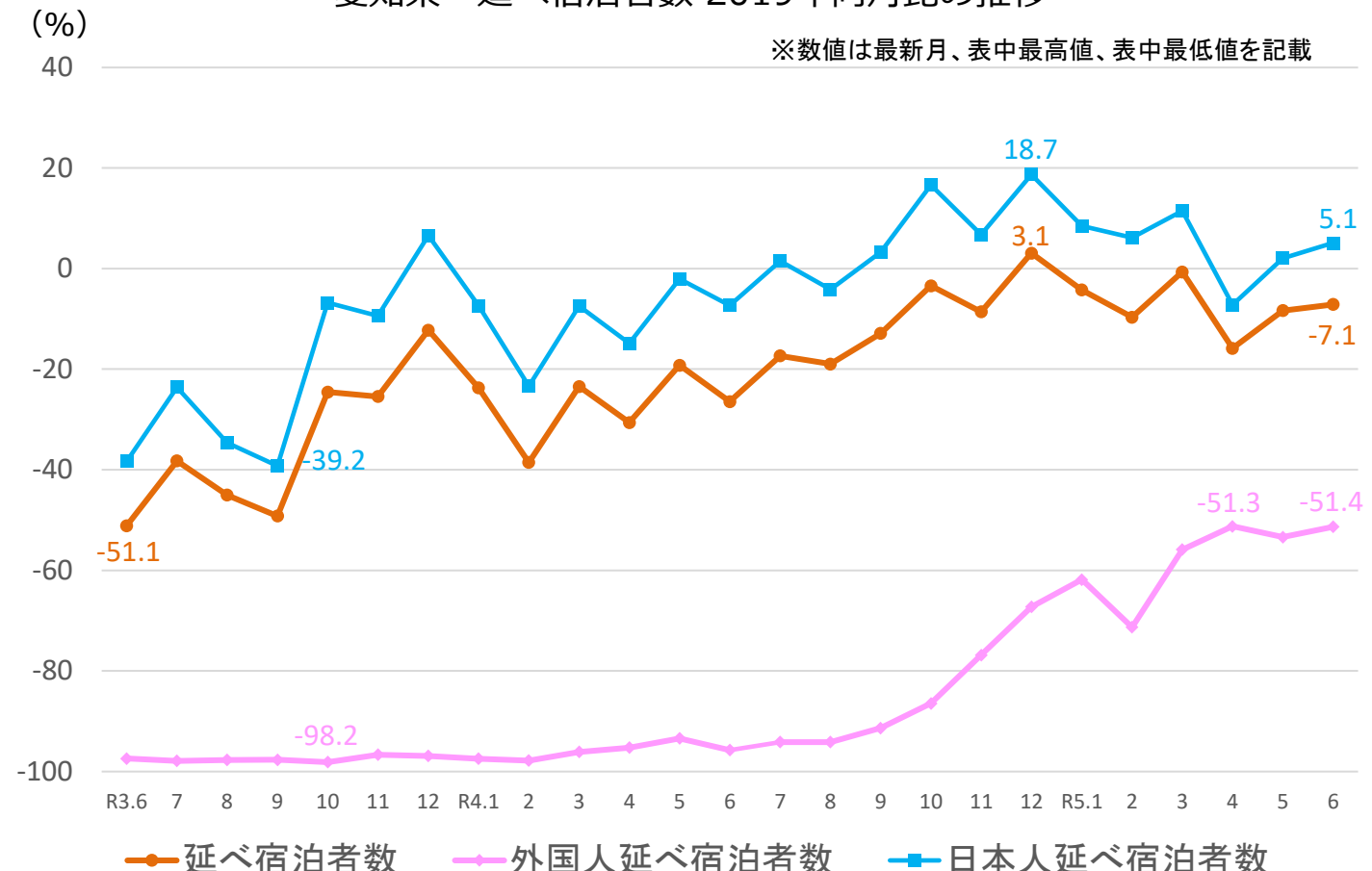
※観光庁「宿泊旅行統計調査」2019年確定値、令和3年確定値、令和4年確定値、令和5年1月～6月第2次速報値による。※従業員数10人未満の施設を含む。5

－ 愛知県 延べ宿泊者数の推移 －



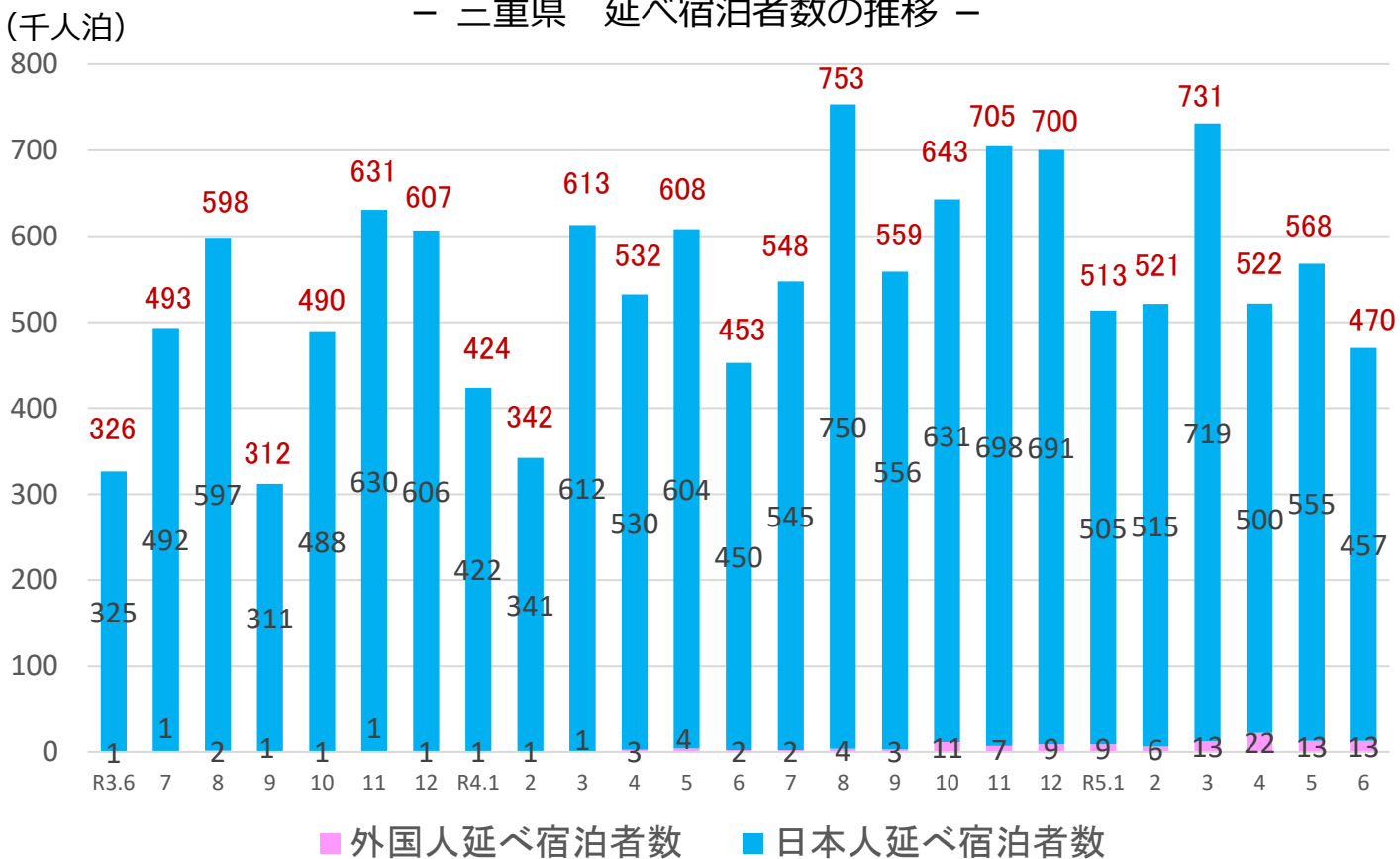
※表の上の数値は、日本人及び外国人の延べ宿泊者数を合計した全体の数値である。

－ 愛知県 延べ宿泊者数 2019年同月比の推移 －



※観光庁「宿泊旅行統計調査」2019年確定値、令和3年確定値、令和4年確定値、令和5年1月～6月第2次速報値による。※従業者数10人未満の施設を含む。6

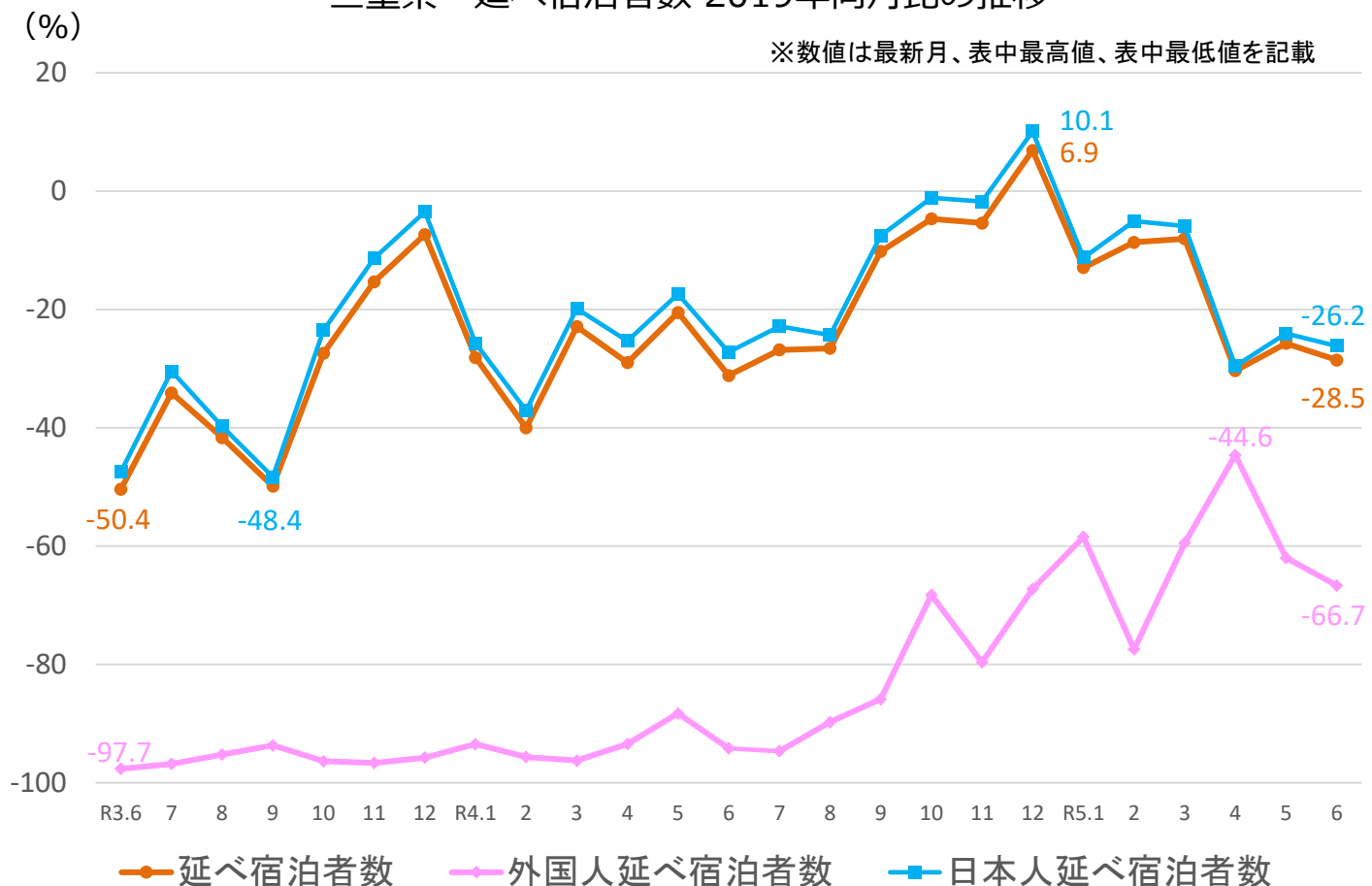
－ 三重県 延べ宿泊者数の推移 －



※表の上の数値は、日本人及び外国人の延べ宿泊者数を合計した全体の数値である。

－ 三重県 延べ宿泊者数 2019年同月比の推移 －

※数値は最新月、表中最高値、表中最低値を記載



※観光庁「宿泊旅行統計調査」2019年確定値、令和3年確定値、令和4年確定値、令和5年1月～6月第2次速報値による。※従業者数10人未満の施設を含む。

2. 客室稼働率

○中部管内の客室稼働率は、**全体**で**49.4%**であった。宿泊施設のタイプ別では、**旅館**で**28.9%**、**リゾートホテル**で**38.3%**、**ビジネスホテル**で**66.5%**、**シティホテル**で**62.8%**、**簡易宿所**で**21.8%**であった。

— 令和5年6月 客室稼働率（第2次速報） —

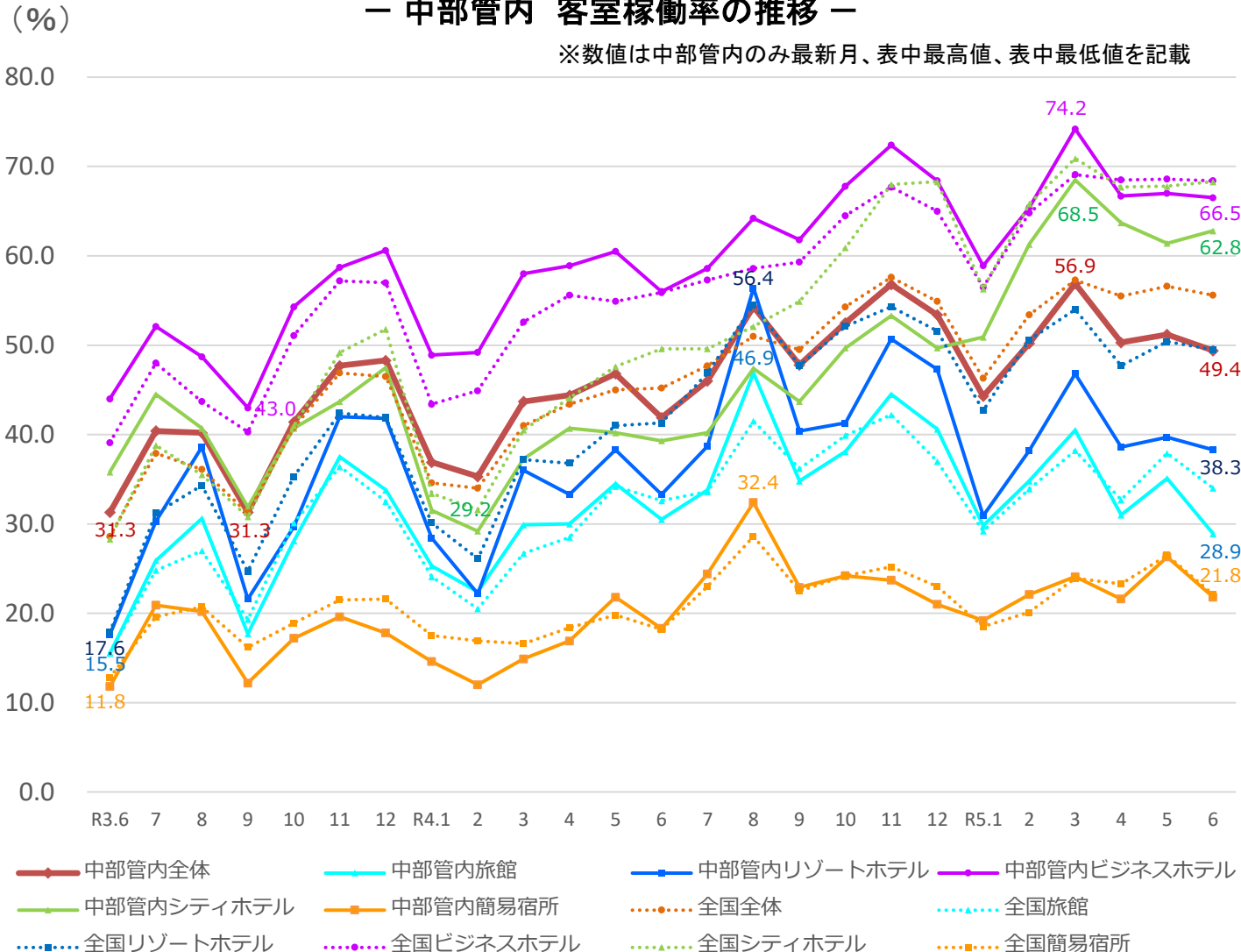
	全体			旅館			リゾートホテル			ビジネスホテル			シティホテル			簡易宿所		
	稼働率 (%)	順位	2019年同月差	稼働率 (%)	順位	2019年同月差	稼働率 (%)	順位	2019年同月差	稼働率 (%)	順位	2019年同月差	稼働率 (%)	順位	2019年同月差	稼働率 (%)	順位	2019年同月差
			前年同月差			前年同月差			前年同月差			前年同月差			前年同月差			
福井県	39.6	45	-7.9 -1.6	24.3	41	-7.9 -3.0	33.3	42	-4.7 -18.9	69.6	14	-8.3 5.5	27.0	46	-32.8 -14.5	9.2	40	-1.1 -14.5
岐阜県	44.7	38	-8.0 5.5	33.1	25	-5.1 2.7	40.9	33	-1.0 2.8	64.9	26	-12.8 8.1	67.7	15	-4.0 33.0	25.1	10	5.4 15.4
静岡県	44.8	37	-9.1 5.9	31.0	29	-10.6 -2.9	37.1	35	-12.2 7.2	62.7	31	-5.6 5.9	62.9	28	-14.8 16.8	17.6	20	2.1 3.8
愛知県	60.1	7	-7.9 14.8	23.5	42	-3.3 2.5	35.1	38	-22.9 7.4	71.8	10	-2.7 16.5	63.6	25	-13.8 27.4	31.8	6	-6.2 1.7
三重県	44.0	39	-8.0 0.7	26.9	35	-13.0 -5.8	44.4	28	-0.2 -0.1	58.0	41	-11.9 4.8	66.4	20	-2.1 3.6	16.0	25	10.6 -1.9
中部管内	49.4	-	-7.9 7.5	28.9	-	-8.4 -1.6	38.3	-	-9.2 5.0	66.5	-	-5.7 10.5	62.8	-	-13.1 23.5	21.8	-	2.8 3.5
全国	55.6	-	-5.0 10.4	34.0	-	-2.7 1.4	49.5	-	-5.9 8.2	68.4	-	-5.9 12.5	68.3	-	-11.6 18.7	22.1	-	-7.1 3.9

(中欄の順位は都道府県順位)

※観光庁「宿泊旅行統計調査」2019年、令和4年確定値、令和5年1月～6月第2次速報値による。
※従業者数10人未満の施設を含む。

— 中部管内 客室稼働率の推移 —

※数値は中部管内のみ最新月、表中最高値、表中最低値を記載

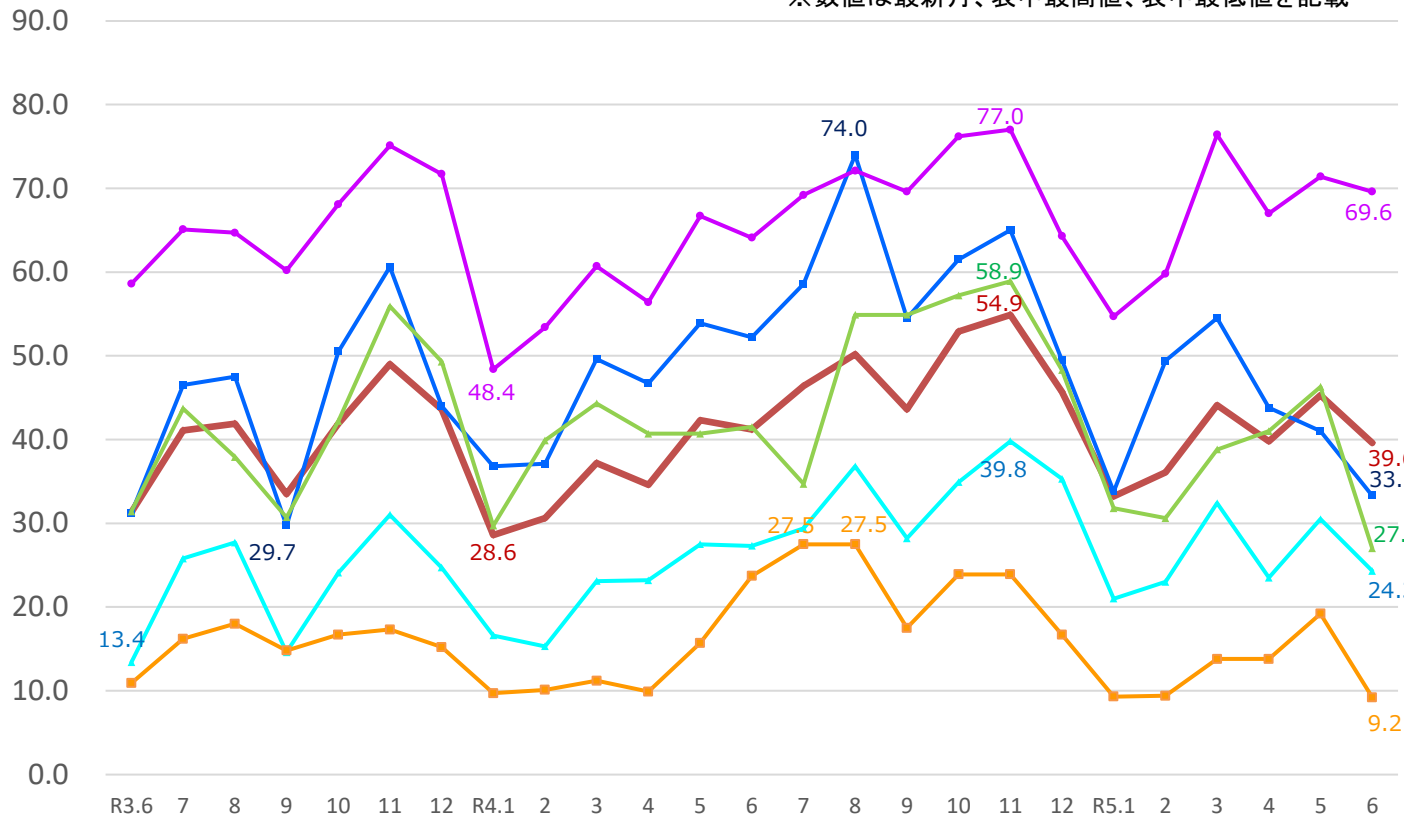


※観光庁「宿泊旅行統計調査」令和3年確定値、令和4年確定値、令和5年1月～6月第2次速報値による。※従業者数10人未満の施設を含む。

全体 旅館 リゾートホテル ビジネスホテル シティホテル 簡易宿所

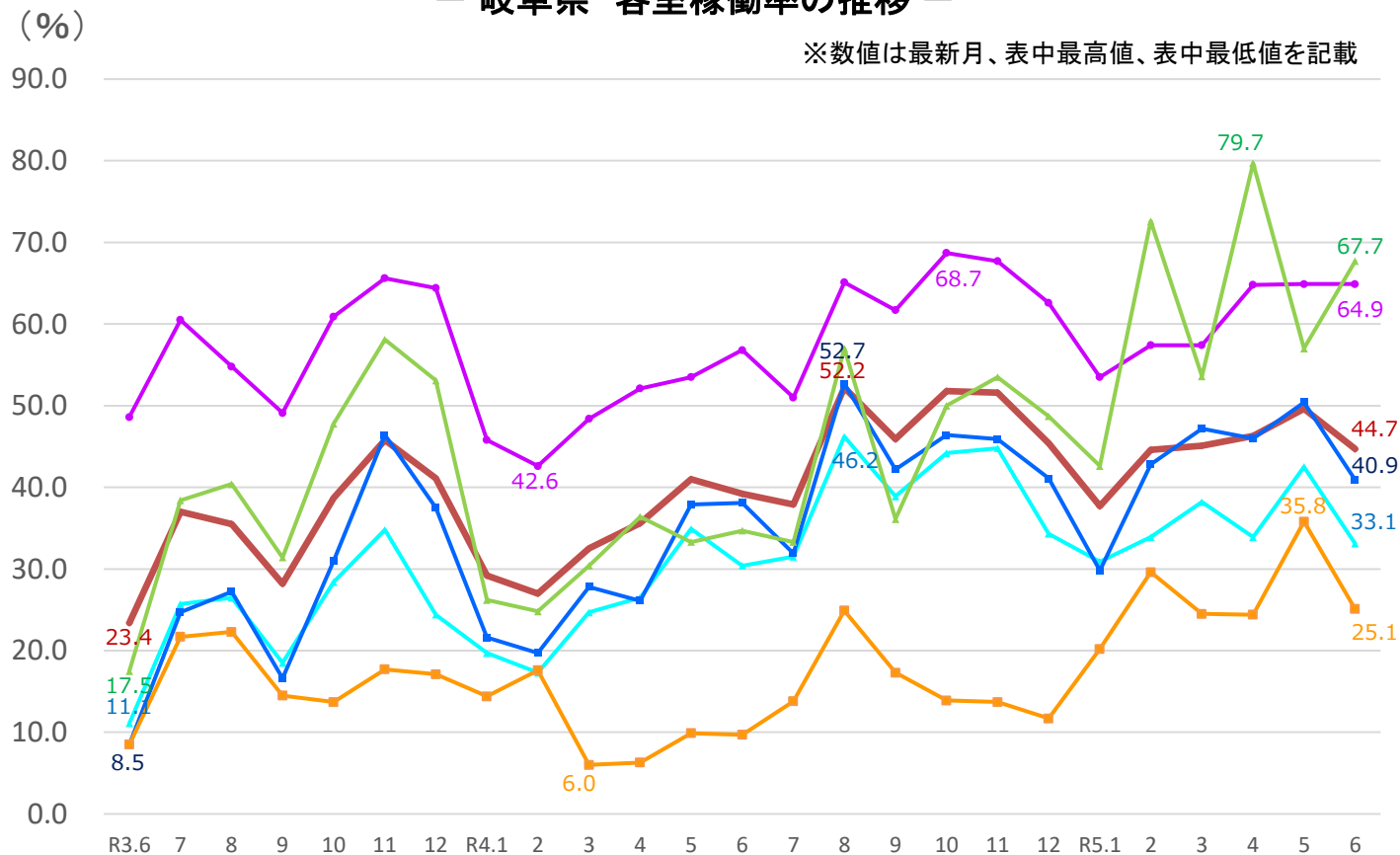
福井県 客室稼働率の推移

※数値は最新月、表中最高値、表中最低値を記載



岐阜県 客室稼働率の推移

※数値は最新月、表中最高値、表中最低値を記載

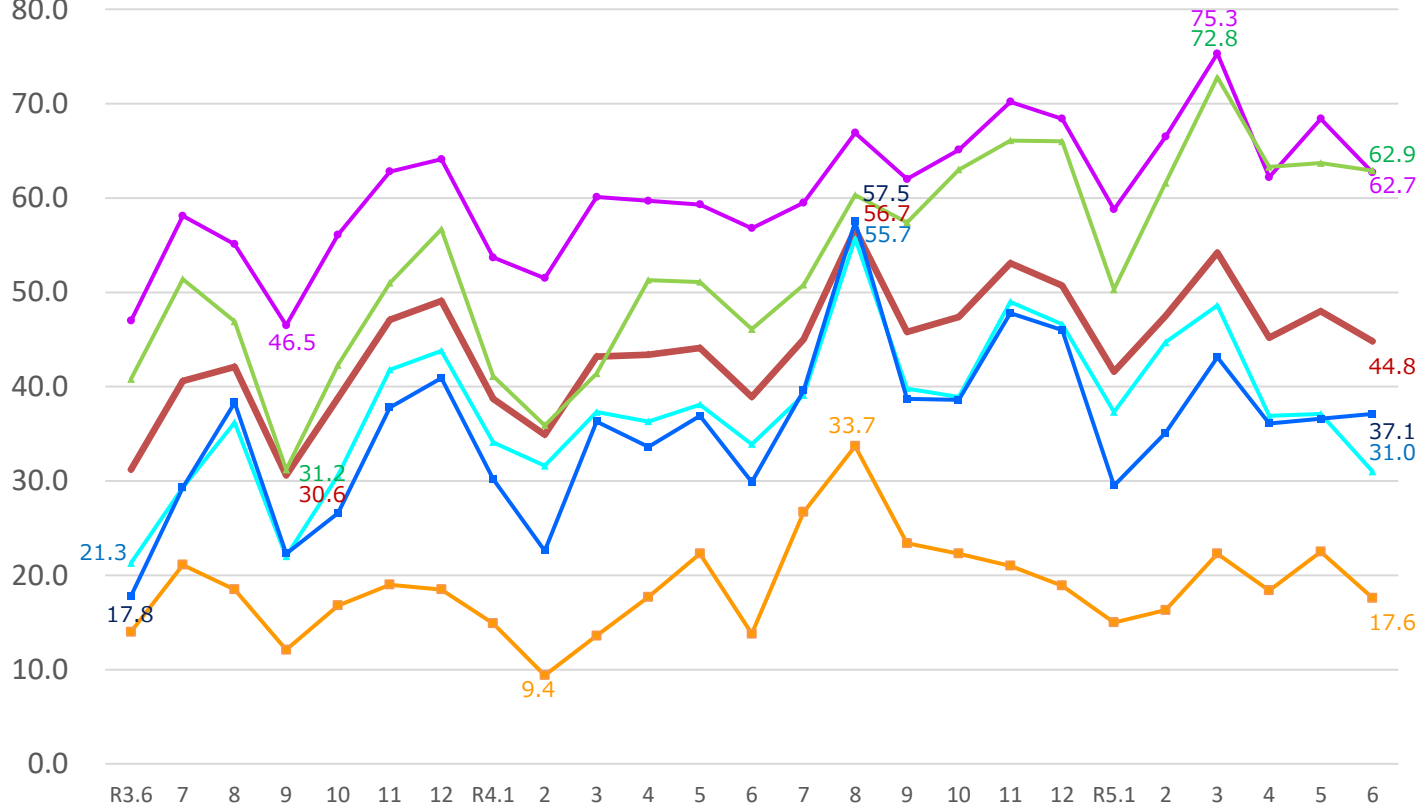


※観光庁「宿泊旅行統計調査」令和3年確定値、令和4年確定値、令和5年1月～6月第2次速報値による。※従業者数10人未満の施設を含む。

◆ 全体
 ◆ 旅館
 ◆ リゾートホテル
 ◆ ビジネスホテル
 ◆ シティホテル
 ◆ 簡易宿所

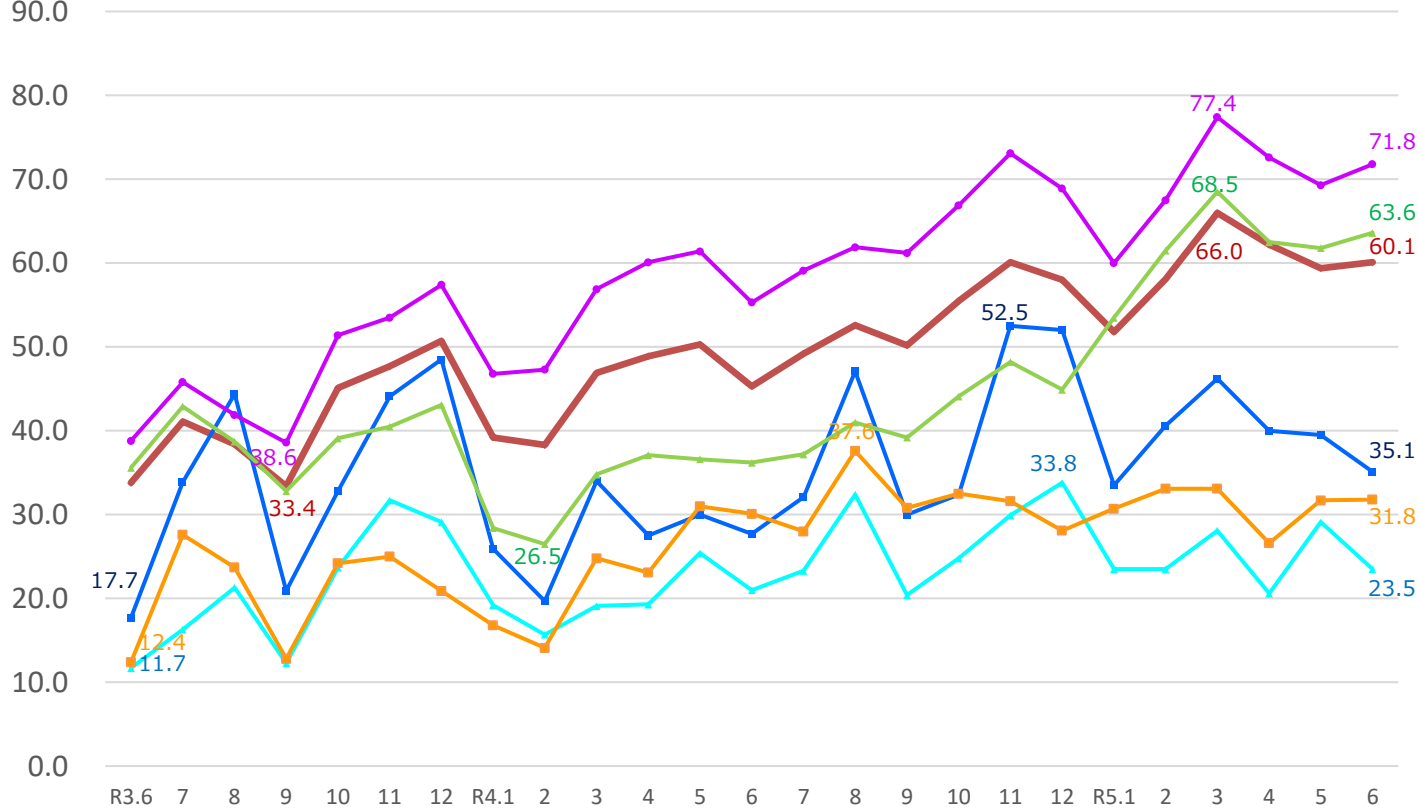
－ 静岡県 客室稼働率の推移 －

※数値は最新月、表中最高値、表中最低値を記載



－ 愛知県 客室稼働率の推移 －

※数値は最新月、表中最高値、表中最低値を記載

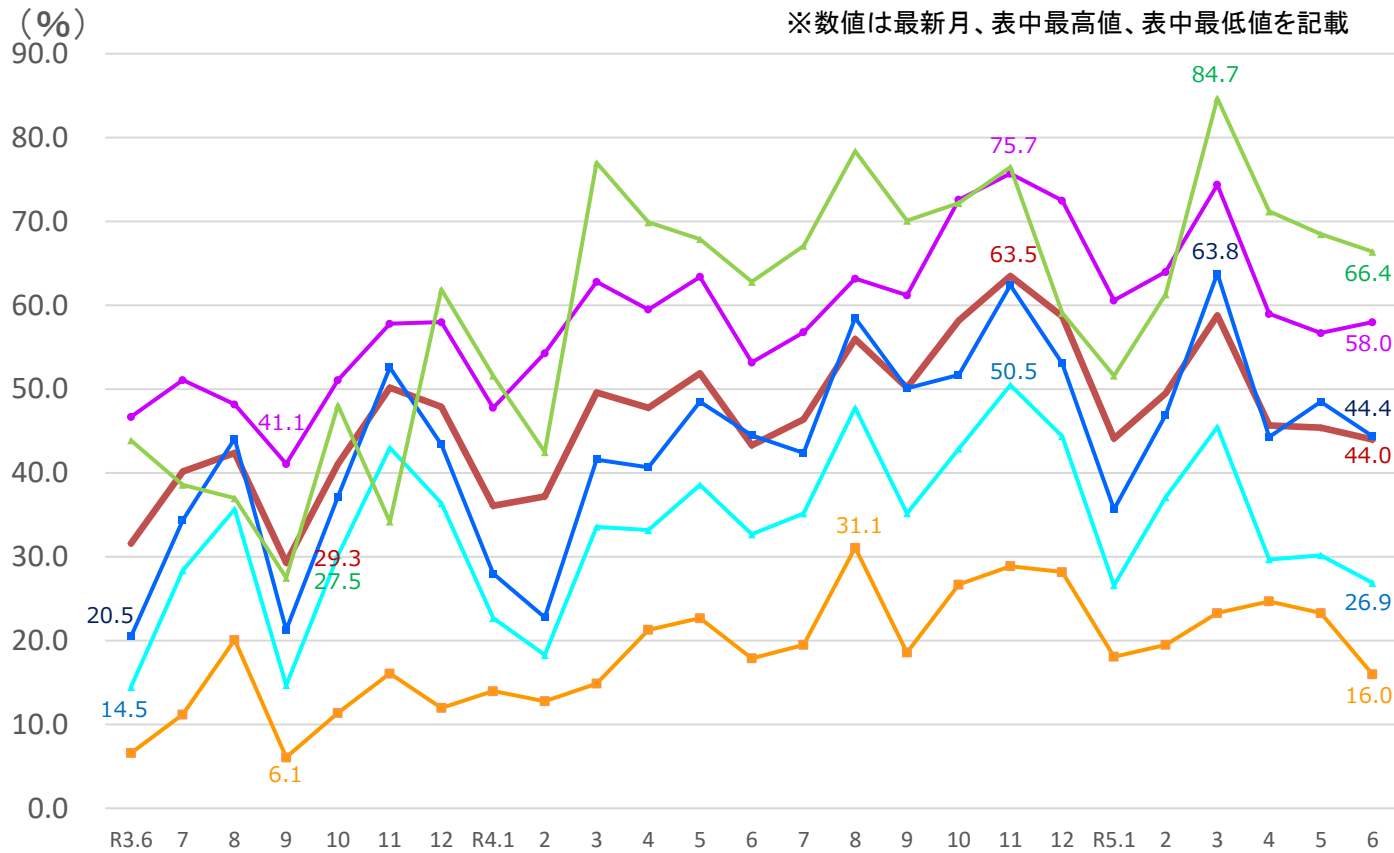


※観光庁「宿泊旅行統計調査」令和3年確定値、令和4年確定値、令和5年1月～6月第2次速報値による。※従業者数10人未満の施設を含む。

全体 旅館 リゾートホテル ビジネスホテル シティホテル 簡易宿所

三重県 客室稼働率の推移

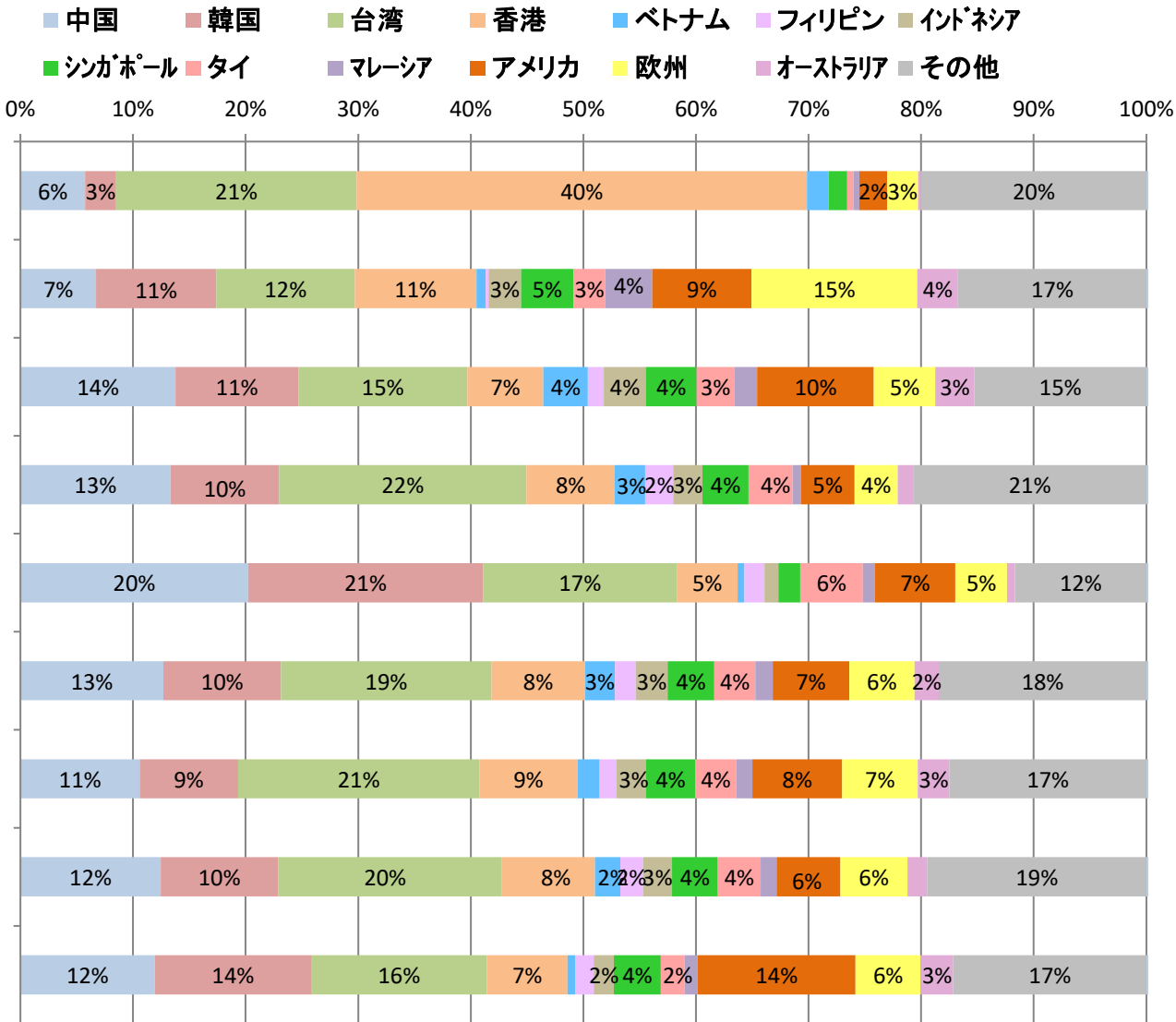
※数値は最新月、表中最高値、表中最低値を記載



※観光庁「宿泊旅行統計調査」令和3年確定値、令和4年確定値、令和5年1月～6月第2次速報値による。※従業者数10人未満の施設を含む。

3. 国籍(出身地)別外国人延べ宿泊者数の割合

- 中部管内では、第1位が台湾(19%)、第2位が中国(13%)、第3位が韓国(10%)で、上位3カ国で全体の42%を占める。
- 全国との比較においては、中部管内では、台湾、ベトナム、タイ、香港、インドネシア、中国、マレーシア、フィリピンの割合が高い。



※観光庁「宿泊旅行統計調査」令和5年6月第2次速報による。
 ※構成比数値の2%未満は記載を省略している。

※従業者数10人以上の施設のため、合計値が一致しない場合がある。
 ※欧州は、英国・フランス・ドイツ・イタリア・スペインの5カ国。

(参考) 令和5年7月の第1次速報

○令和5年7月の全国の延べ宿泊者数(全体)は、5,282万人泊で、2019年同月比+2.0%(前年同月比+32.5%)であった。そのうち、日本人延べ宿泊者数は、4,219万人泊で、2019年同月比+2.9%(前年同月比+7.8%)、外国人延べ宿泊者数は、1,063万人泊で、2019年同月比-1.6%(前年同月比+1408.6%)となり、延べ宿泊者全体に占める外国人宿泊者の割合は20.1%であった。

※ 令和5年7月の第1次速報には県別データは公表されていない。

(参考) 観光庁発表URL https://www.mlit.go.jp/kankocho/news02_000526.html