

## 中部運輸局観光部

令和5年11月15日  
定例記者懇談会発表

&lt;お問い合わせ先&gt;

中部運輸局 観光部観光企画課

担当 松野、加藤

TEL : 052-952-8045

## 宿泊旅行統計調査 令和5年8月分<速報値>

## 1. 延べ宿泊者数

○令和5年8月の中部管内の延べ宿泊者数(全体)は、**607万人泊**、2019年同月比-16.3%(前年同月比+6.9%)であった。

○そのうち日本人延べ宿泊者数は、**572万人泊**、2019年同月比-12.3%(前年同月比+1.5%)、外国人延べ宿泊者数は、**35万人泊**、2019年同月比-52.0%(前年同月比+680.8%)であった。

単位:千人泊

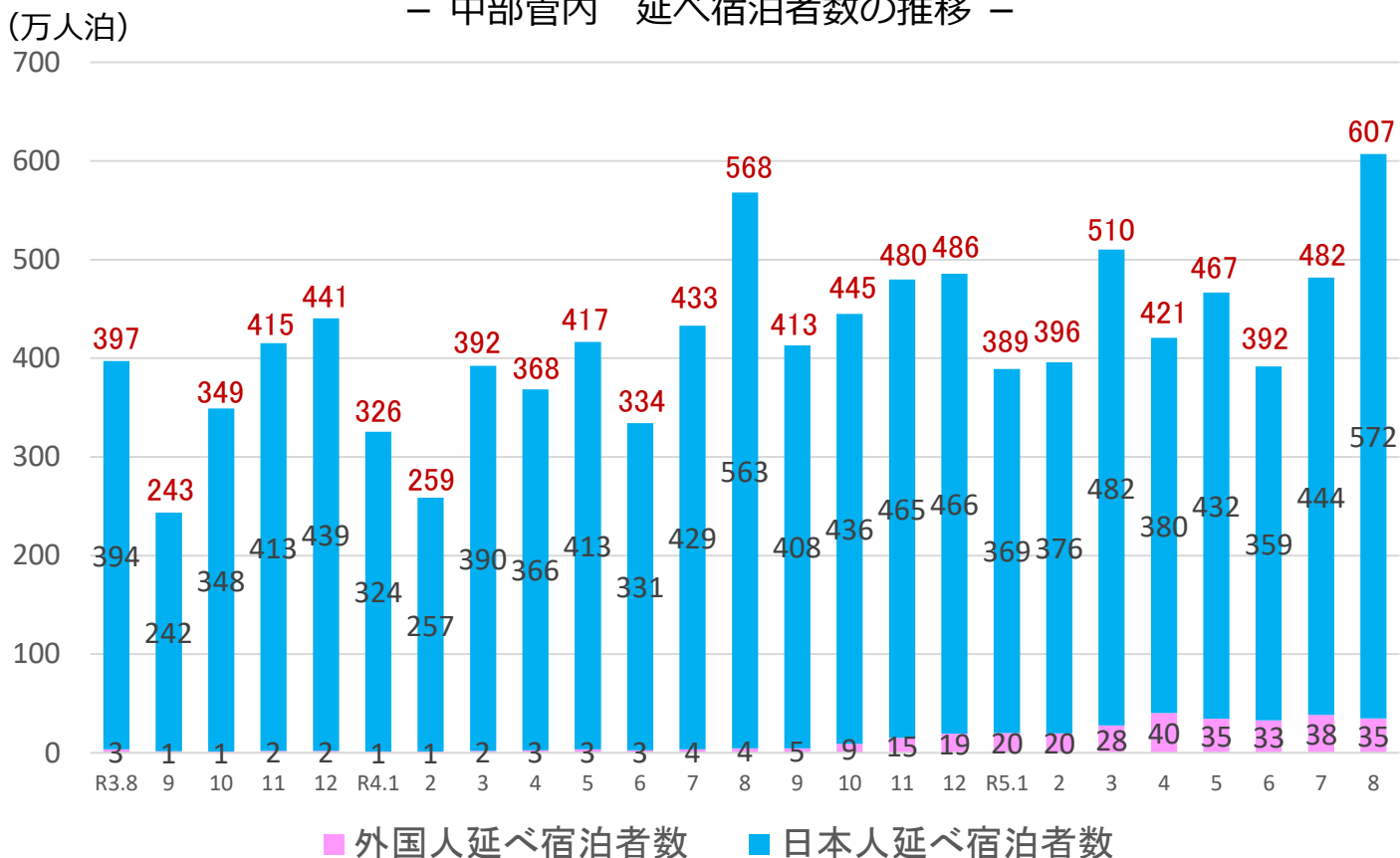
	延べ宿泊者数(全体)			日本人延べ宿泊者数			外国人延べ宿泊者数			(参考)外国人比率	
	2019年	令和5年	2019年	令和5年	2019年	令和5年	2019年	令和5年	2019年	令和4年	令和5年
	令和4年		同月比		同月比		同月比		同月比		
福井県	575	402	-30.1%	568	397	-30.2%	6	5	-17.0%	0.4%	1.3%
	324		23.9%	323		22.9%	1		260.8%		
岐阜県	794	748	-5.7%	675	674	-0.2%	119	75	-37.1%	0.9%	10.0%
	664		12.7%	658		2.3%	6		1202.3%		
静岡県	2,962	2,435	-17.8%	2,709	2,341	-13.6%	253	94	-62.9%	0.6%	3.9%
	2,406		1.2%	2,390		-2.1%	16		503.3%		
愛知県	1,891	1,747	-7.6%	1,578	1,586	0.5%	312	161	-48.3%	1.2%	9.2%
	1,532		14.1%	1,513		4.8%	18		783.6%		
三重県	1,026	737	-28.2%	991	724	-27.0%	35	13	-63.0%	0.5%	1.8%
	753		-2.2%	750		-3.5%	4		261.9%		
中部管内計	7,247	6,069	-16.3%	6,522	5,721	-12.3%	725	348	-52.0%	0.8%	5.7%
	5,679		6.9%	5,634		1.5%	45		680.8%		
(参考) 昇龍道9県計	12,027	10,087	-16.1%	11,105	9,562	-13.9%	921	525	-43.1%	0.6%	5.2%
	9,054		11.4%	8,995		6.3%	59		793.1%		
(参考) 東海3県計	3,710	3,232	-12.9%	3,244	2,983	-8.0%	466	249	-46.5%	0.9%	7.7%
	2,949		9.6%	2,921		2.1%	28		802.6%		
全国	63,234	61,024	-3.5%	53,748	50,929	-5.2%	9,486	10,095	6.4%	1.5%	16.5%
	46,868		30.2%	46,145		10.4%	723		1296.5%		

※観光庁「宿泊旅行統計調査」2019年、令和4年確定値、令和5年1月～8月第2次速報値による。

※従業者数10人未満の施設を含む。

※端数処理の関係で合計値及び割合が異なることがある。

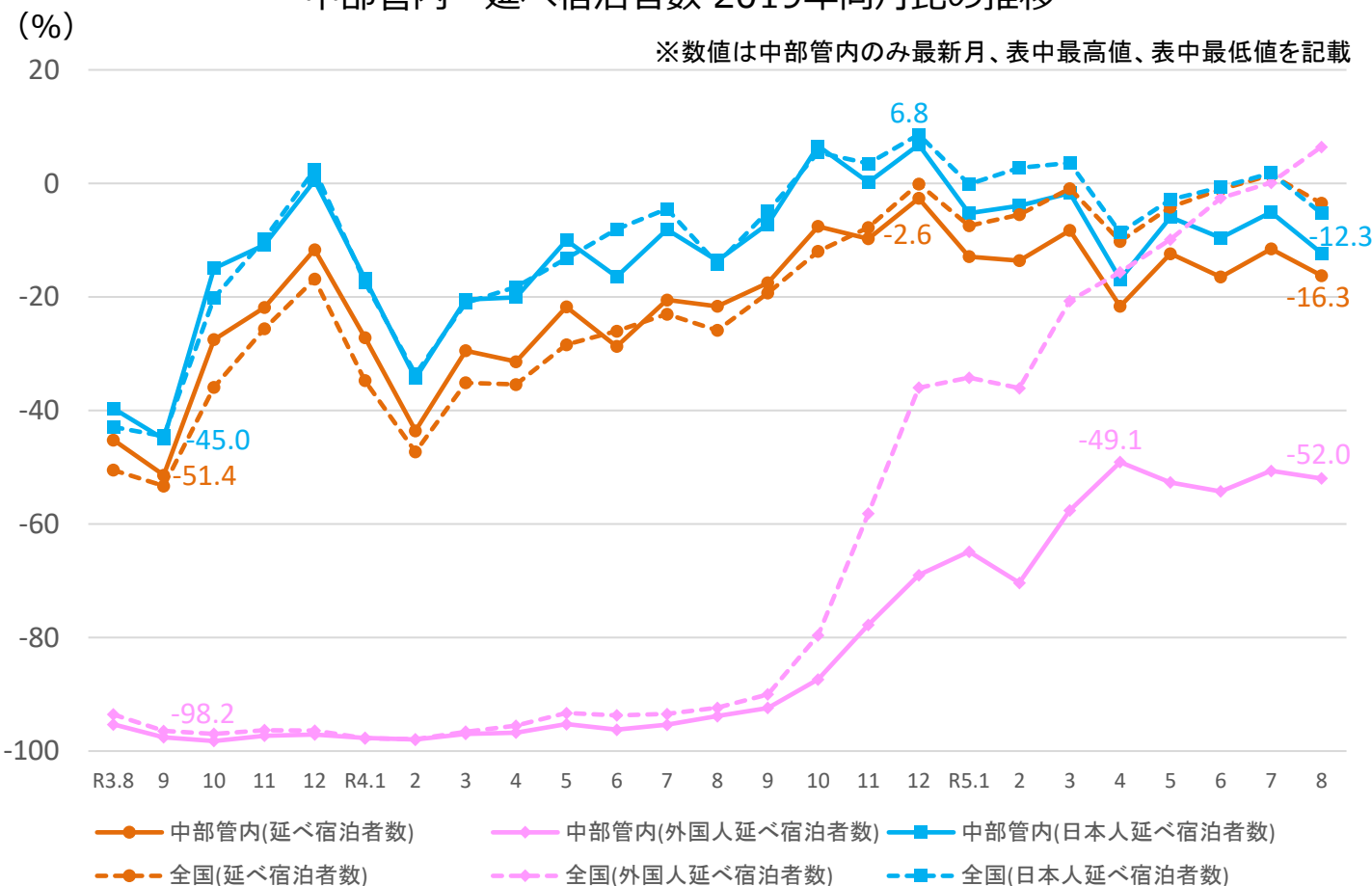
－ 中部管内 延べ宿泊者数の推移 －



※表の上の数値は、日本人及び外国人の延べ宿泊者数を合計した全体の数値である。

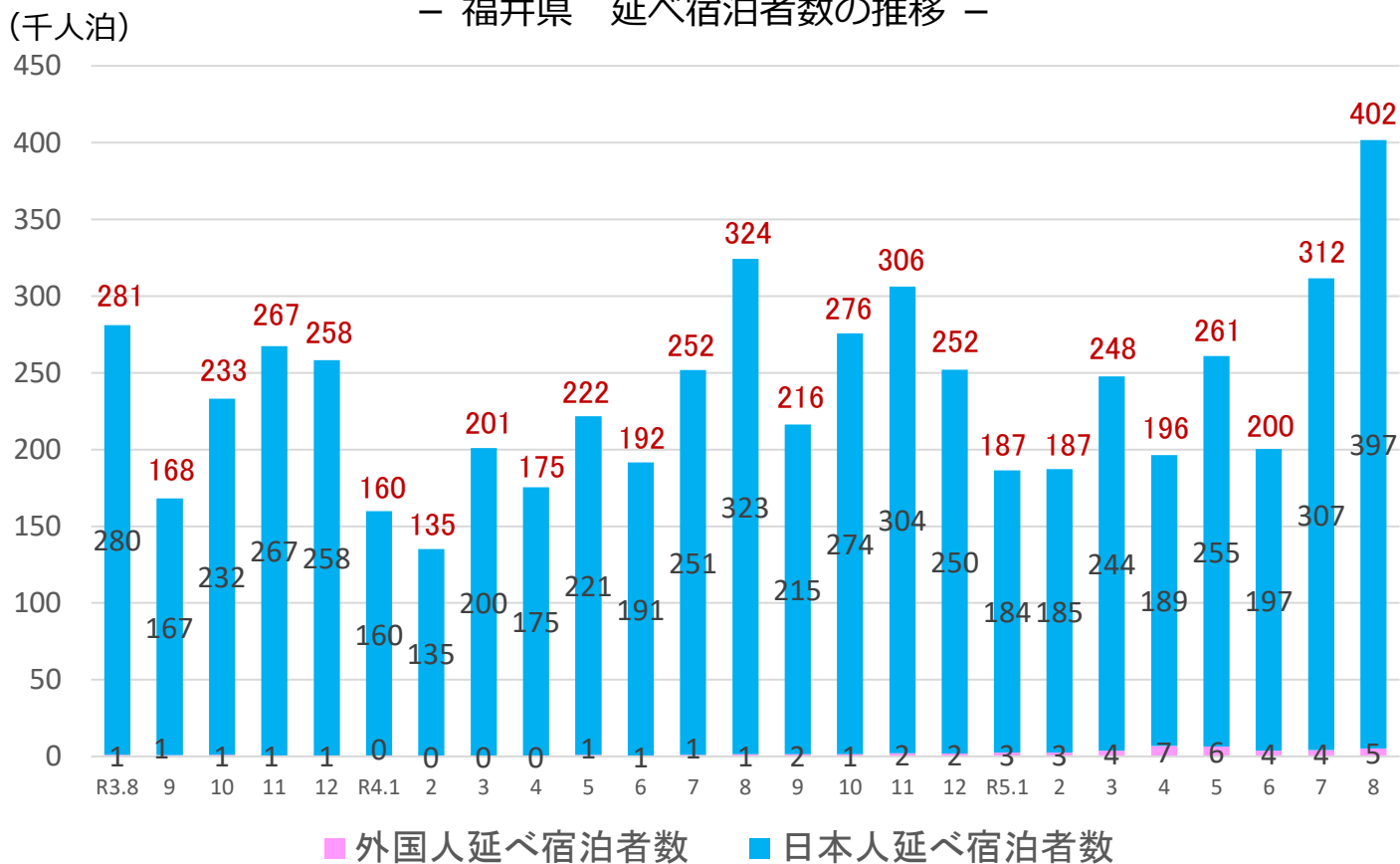
－ 中部管内 延べ宿泊者数 2019年同月比の推移 －

※数値は中部管内のみ最新月、表中最高値、表中最低値を記載



※観光庁「宿泊旅行統計調査」2019年確定値、令和3年確定値、令和4年確定値、令和5年1月～8月第2次速報値による。※従業者数10人未満の施設を含む。

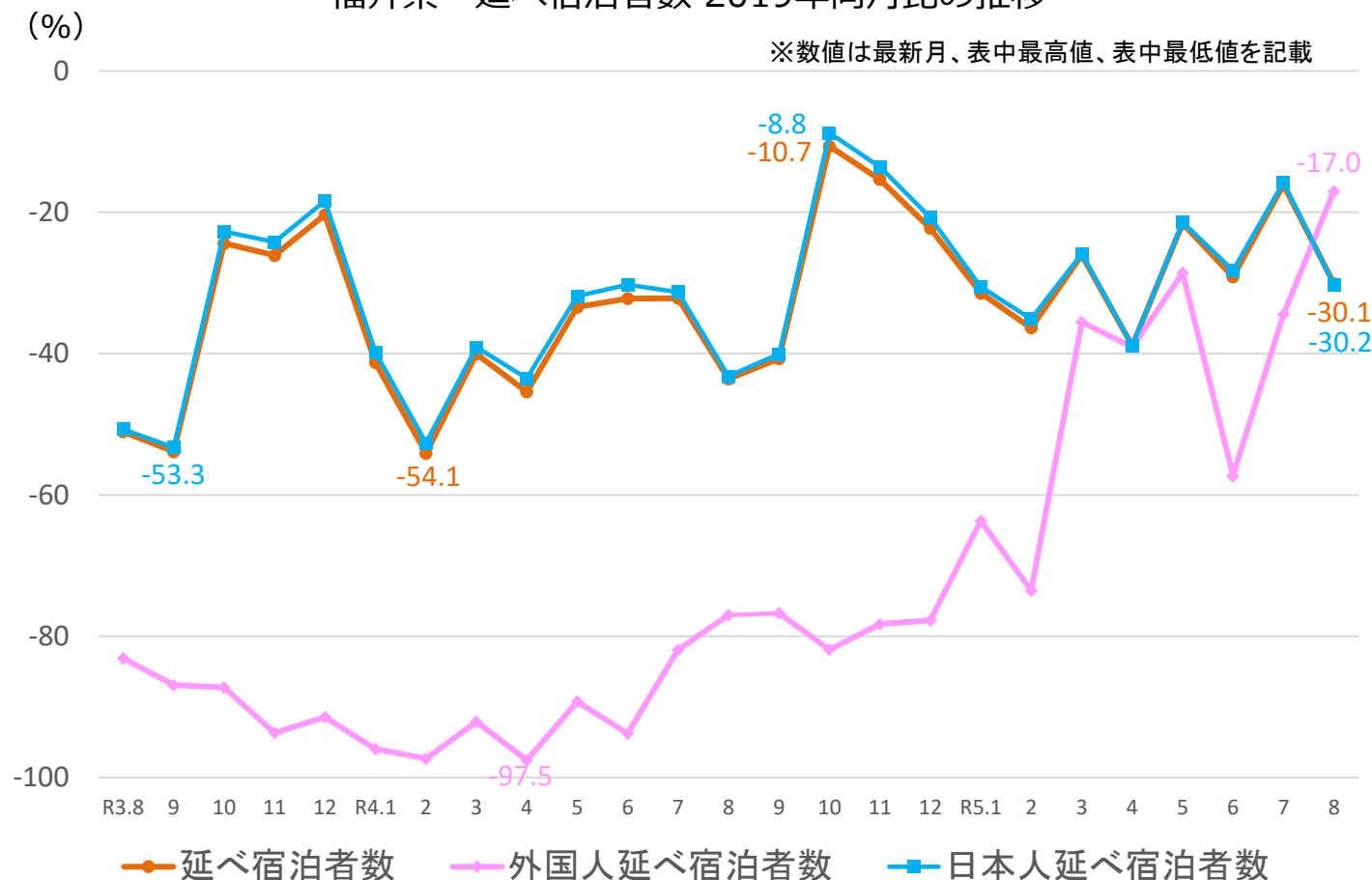
－ 福井県 延べ宿泊者数の推移 －



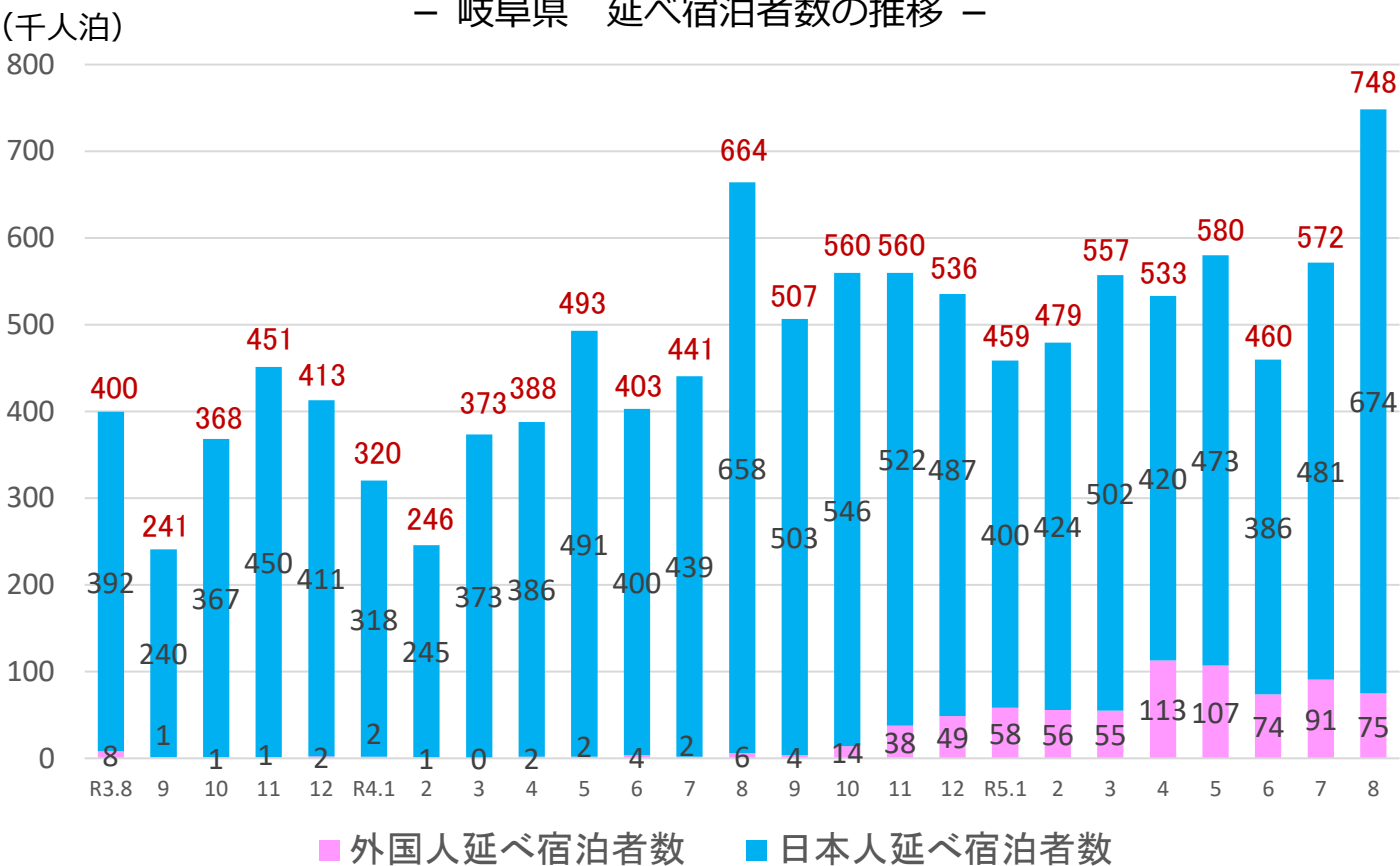
※表の上の数値は、日本人及び外国人の延べ宿泊者数を合計した全体の数値である。

－ 福井県 延べ宿泊者数 2019年同月比の推移 －

※数値は最新月、表中最高値、表中最低値を記載

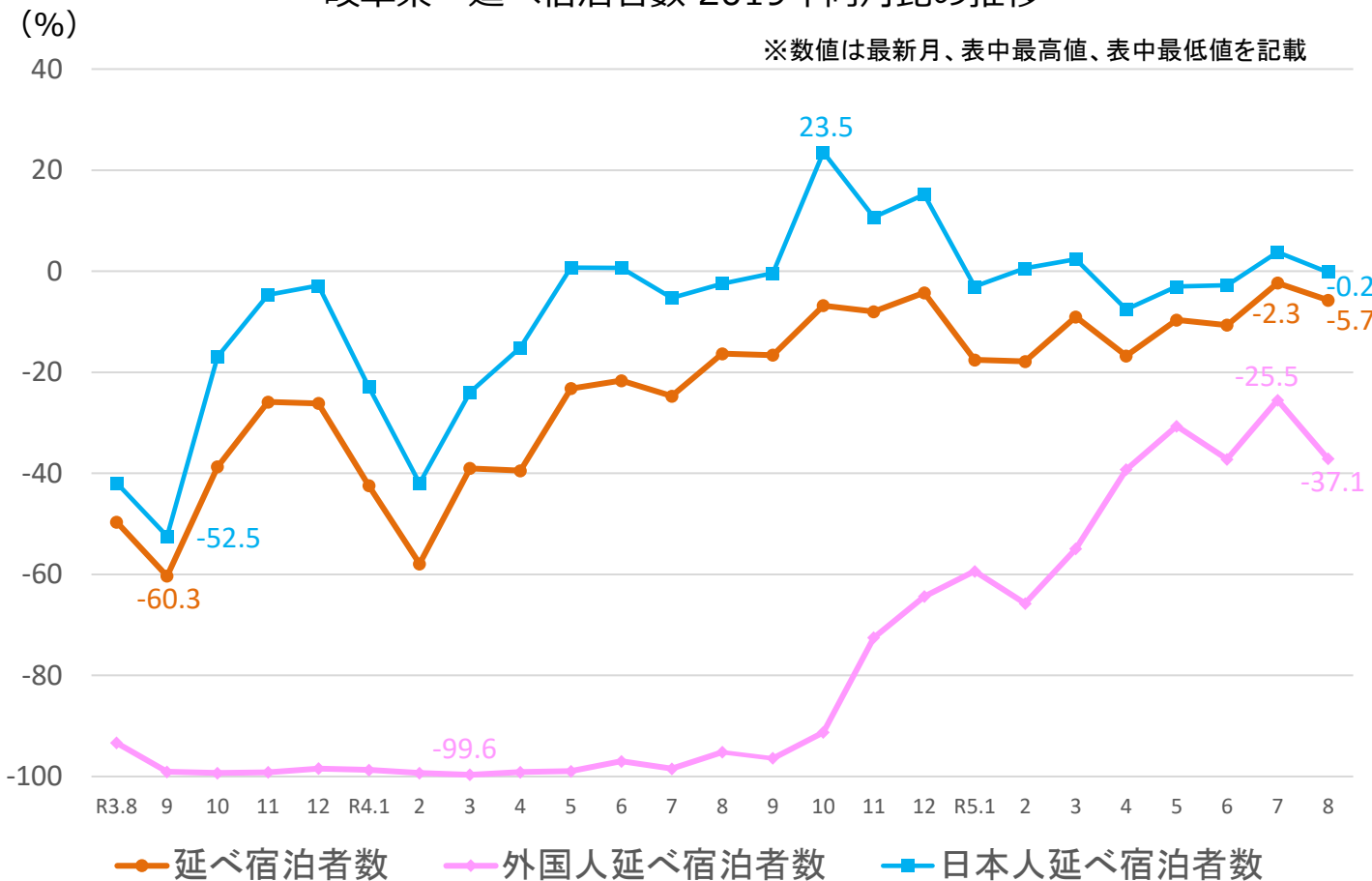


－ 岐阜県 延べ宿泊者数の推移 －



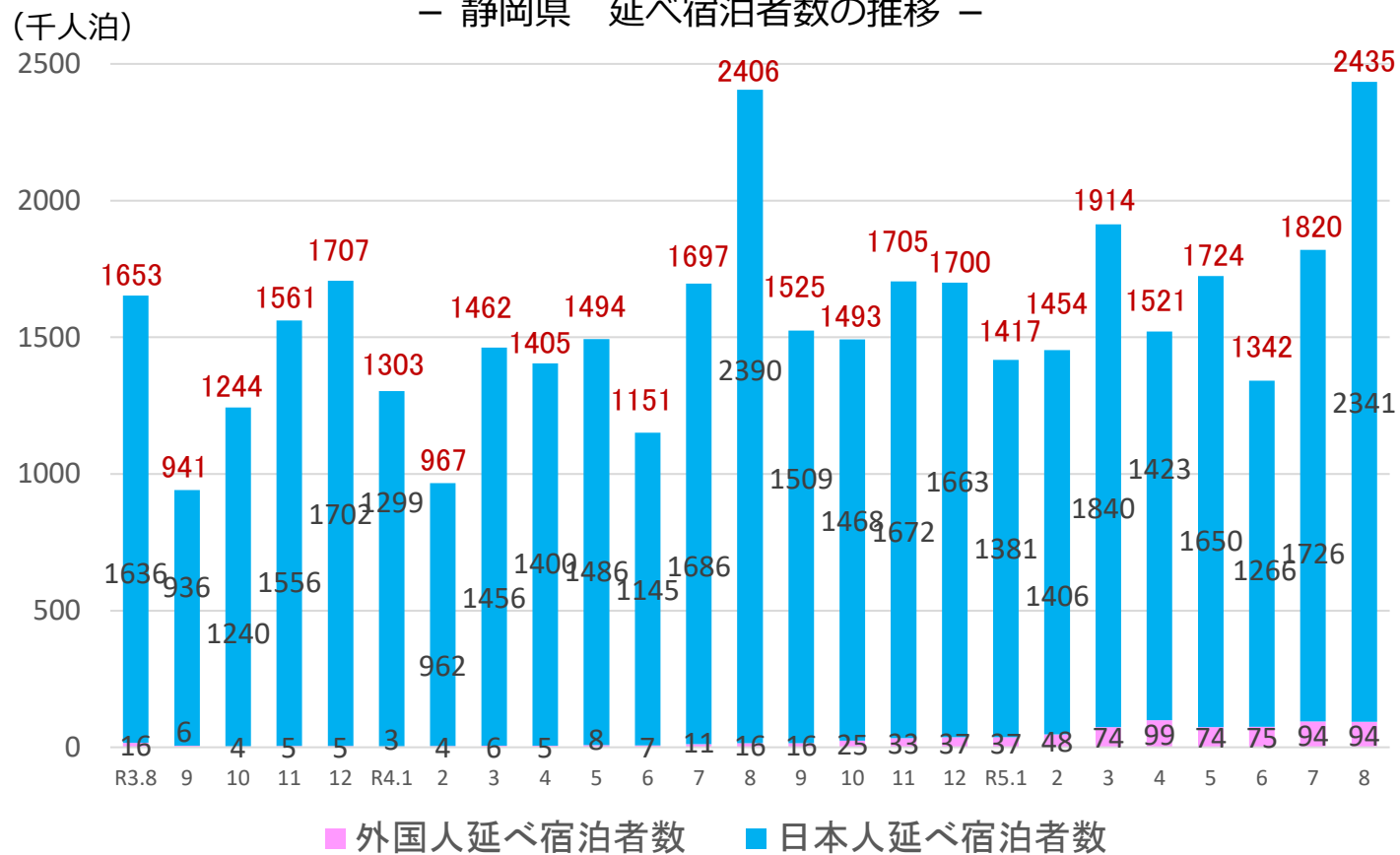
※表の上の数値は、日本人及び外国人の延べ宿泊者数を合計した全体の数値である。

－ 岐阜県 延べ宿泊者数 2019年同月比の推移 －



※観光庁「宿泊旅行統計調査」2019年確定値、令和3年確定値、令和4年確定値、令和5年1月～8月第2次速報値による。※従業員数10人未満の施設を含む。 4

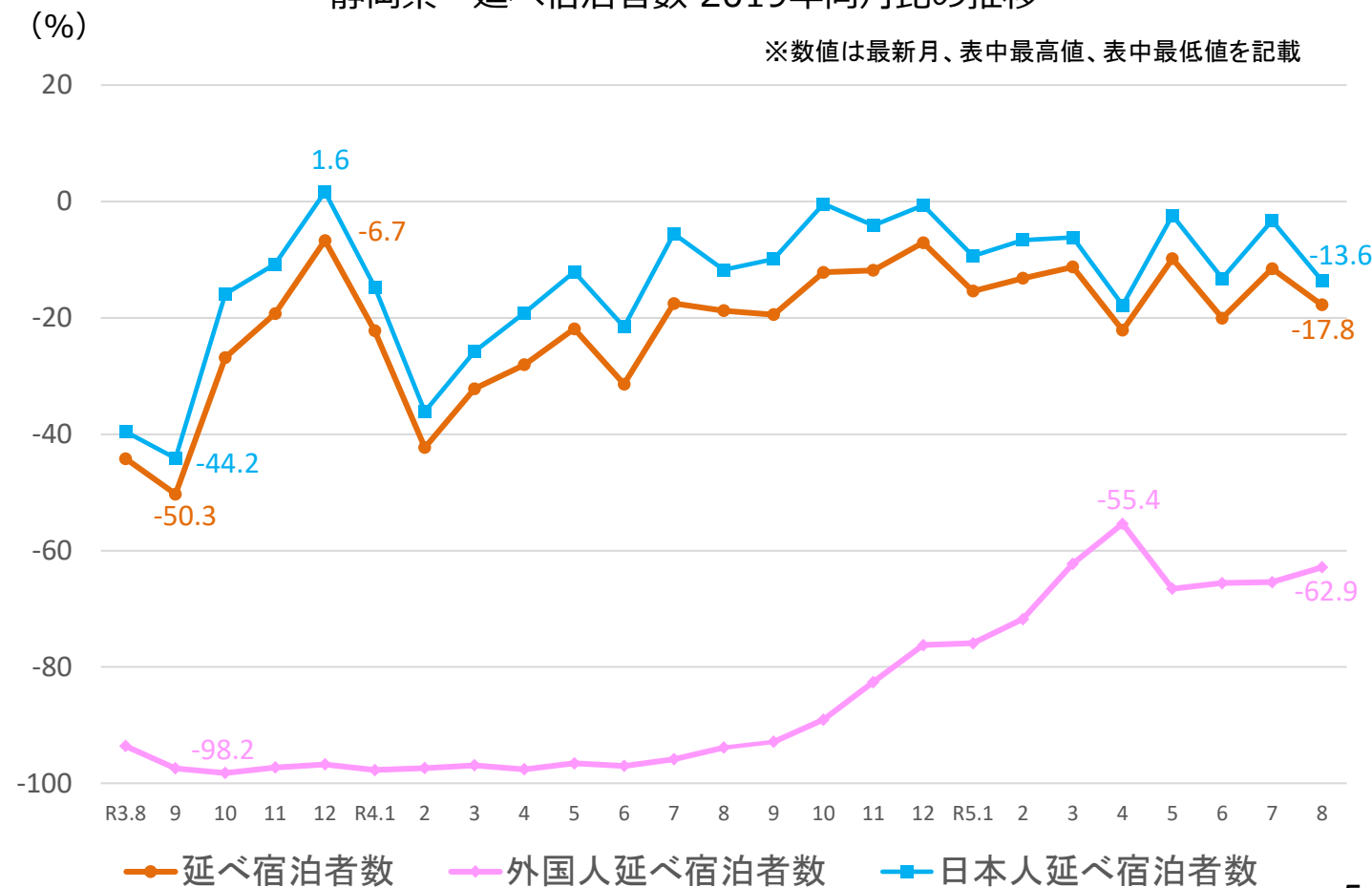
－ 静岡県 延べ宿泊者数の推移 －



※表の上の数値は、日本人及び外国人の延べ宿泊者数を合計した全体の数値である。

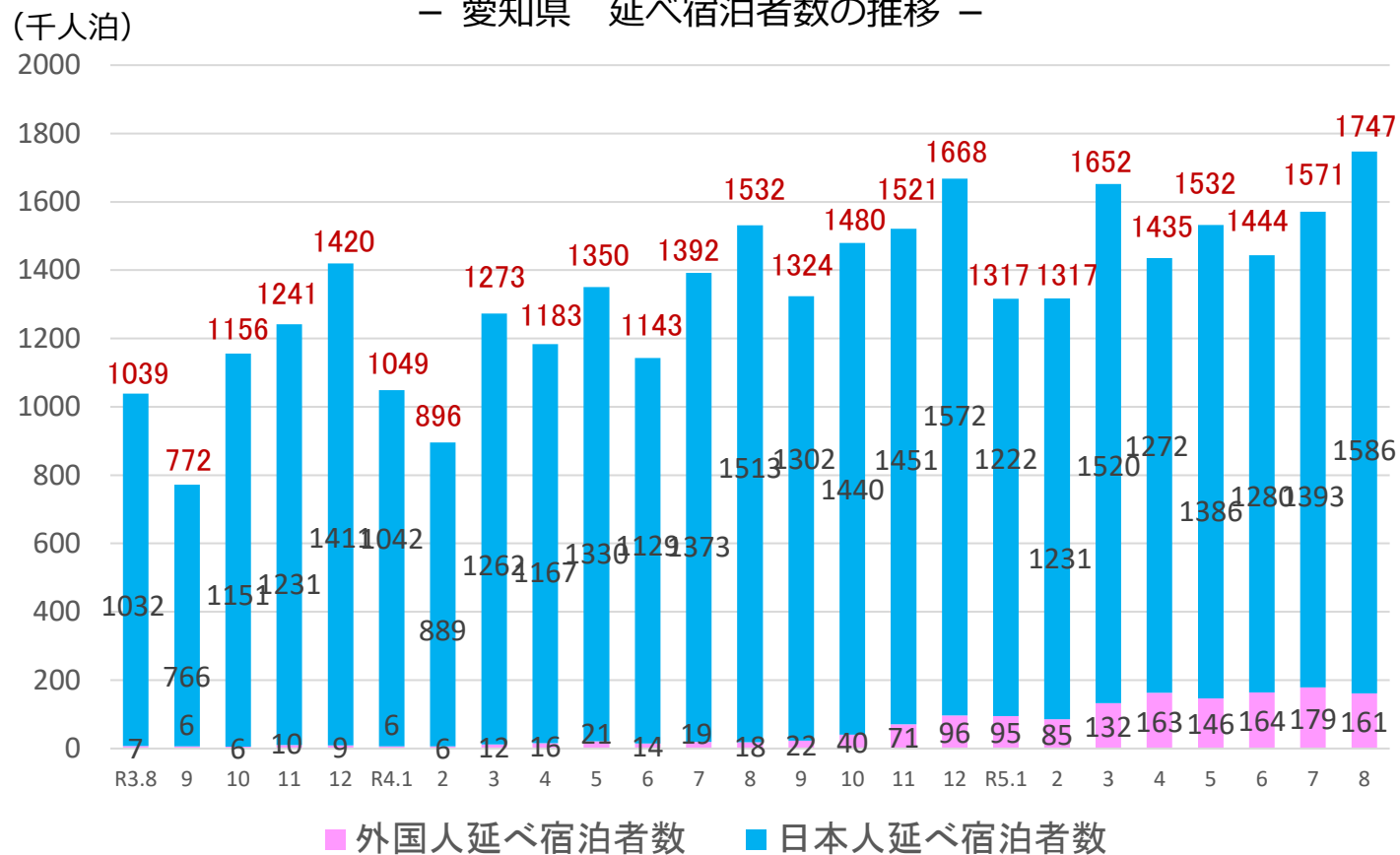
－ 静岡県 延べ宿泊者数 2019年同月比の推移 －

※数値は最新月、表中最高値、表中最低値を記載



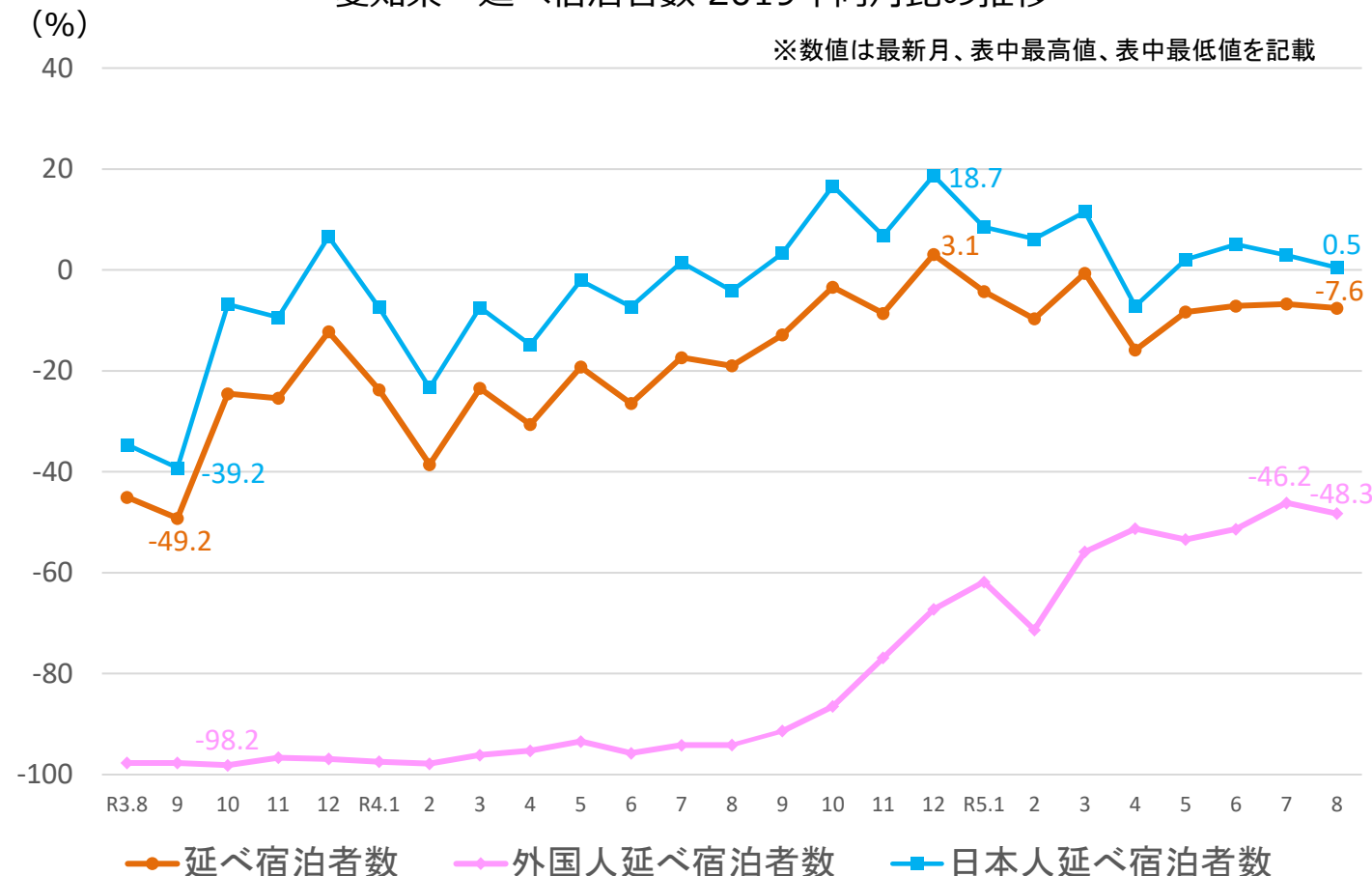
※観光庁「宿泊旅行統計調査」2019年確定値、令和3年確定値、令和4年確定値、令和5年1月～8月第2次速報値による。※従業者数10人未満の施設を含む。5

－ 愛知県 延べ宿泊者数の推移 －

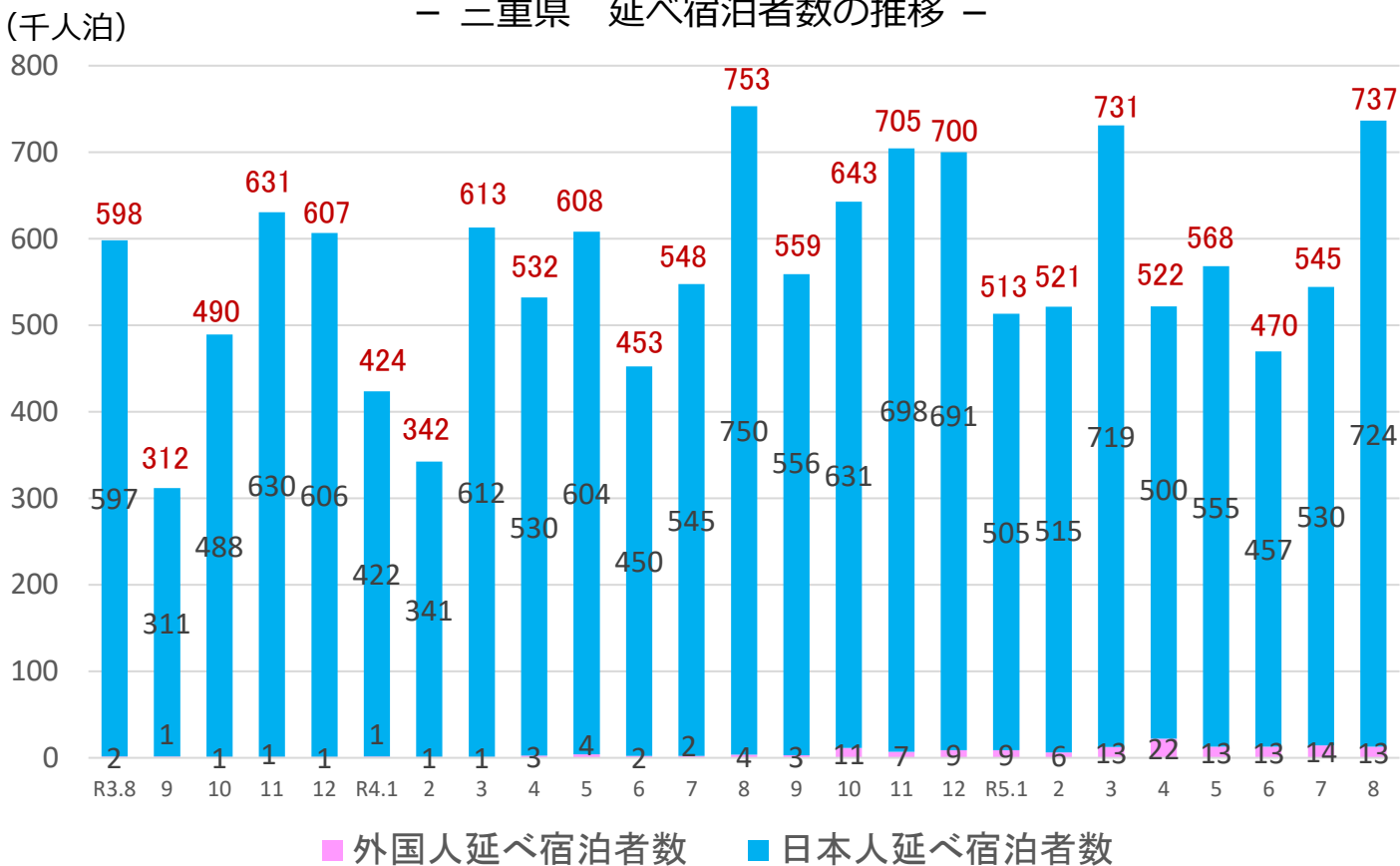


※表の上の数値は、日本人及び外国人の延べ宿泊者数を合計した全体の数値である。

－ 愛知県 延べ宿泊者数 2019年同月比の推移 －



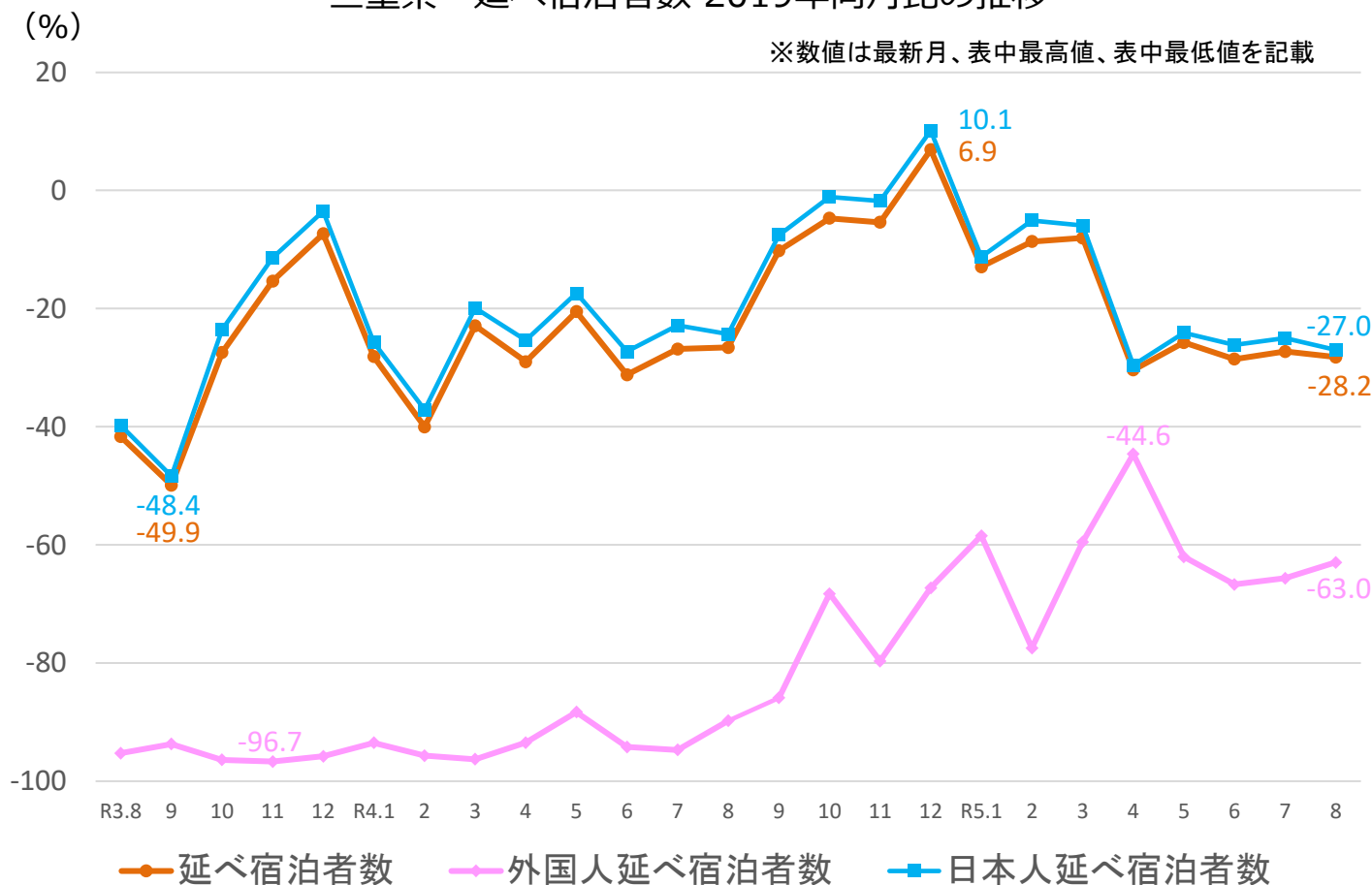
－ 三重県 延べ宿泊者数の推移 －



※表の上の数値は、日本人及び外国人の延べ宿泊者数を合計した全体の数値である。

－ 三重県 延べ宿泊者数 2019年同月比の推移 －

※数値は最新月、表中最高値、表中最低値を記載



※観光庁「宿泊旅行統計調査」2019年確定値、令和3年確定値、令和4年確定値、令和5年1月～8月第2次速報値による。※従業者数10人未満の施設を含む。

## 2. 客室稼働率

○中部管内の客室稼働率は、**全体**で**59.3%**であった。宿泊施設のタイプ別では、**旅館**で**44.6%**、**リゾートホテル**で**52.7%**、**ビジネスホテル**で**73.1%**、**シティホテル**で**66.9%**、**簡易宿所**で**34.7%**であった。

### — 令和5年8月 客室稼働率（第2次速報） —

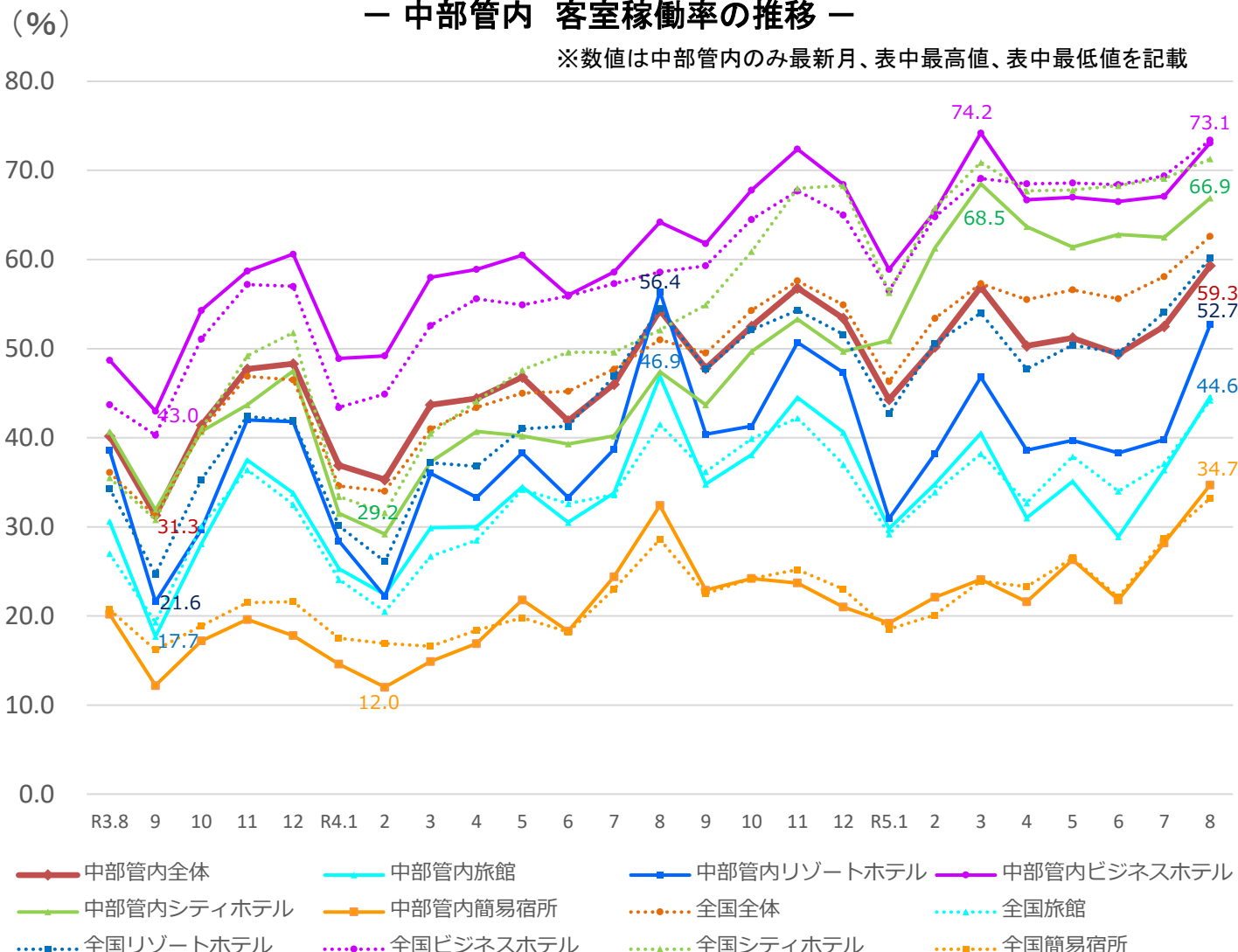
	全体			旅館			リゾートホテル			ビジネスホテル			シティホテル			簡易宿所		
	稼働率 (%)	順位	2019年同月差	稼働率 (%)	順位	2019年同月差	稼働率 (%)	順位	2019年同月差	稼働率 (%)	順位	2019年同月差	稼働率 (%)	順位	2019年同月差	稼働率 (%)	順位	2019年同月差
			前年同月差			前年同月差			前年同月差			前年同月差			前年同月差			前年同月差
福井県	55.4	31	-8.5 5.2	37.8	34	-17.5 1.0	79.1	3	3.1 5.1	83.8	2	2.4 11.7	60.6	40	-18.7 5.7	31.0	26	-1.3 3.5
岐阜県	54.3	34	-11.9 2.1	45.5	17	-10.0 -0.7	49.0	39	-8.5 -3.7	72.0	26	-11.4 6.9	56.1	44	-25.9 -0.9	40.4	11	-2.3 15.5
静岡県	58.6	26	-15.2 1.9	51.5	7	-13.9 -4.2	52.0	33	-24.3 -5.5	73.2	22	-9.7 6.3	72.5	22	-12.1 12.2	31.7	23	-19.2 -2.0
愛知県	65.0	9	-7.3 12.4	30.1	45	-9.7 -2.3	56.8	25	-7.0 9.7	73.2	22	-4.2 11.3	66.5	33	-10.5 25.5	41.7	8	-15.8 4.1
三重県	53.8	36	-10.6 -2.2	46.1	14	-10.3 -1.7	53.4	31	-14.6 -5.1	68.0	34	-6.3 4.8	65.4	36	-11.5 -13.0	26.2	33	-1.6 -4.9
中部管内	59.3	-	-11.1 5.0	44.6	-	-12.3 -2.3	52.7	-	-18.4 -3.7	73.1	-	-6.3 8.9	66.9	-	-11.8 19.5	34.7	-	-11.0 2.3
全国	62.6	-	-6.8 11.6	44.2	-	-6.2 2.7	60.2	-	-10.7 5.7	73.4	-	-6.2 14.8	71.3	-	-11.7 19.2	33.2	-	-11.8 4.6

(中欄の順位は都道府県順位)

※観光庁「宿泊旅行統計調査」2019年、令和4年確定値、令和5年1月～8月第2次速報値による。  
※従業者数10人未満の施設を含む。

### — 中部管内 客室稼働率の推移 —

※数値は中部管内のみ最新月、表中最高値、表中最低値を記載



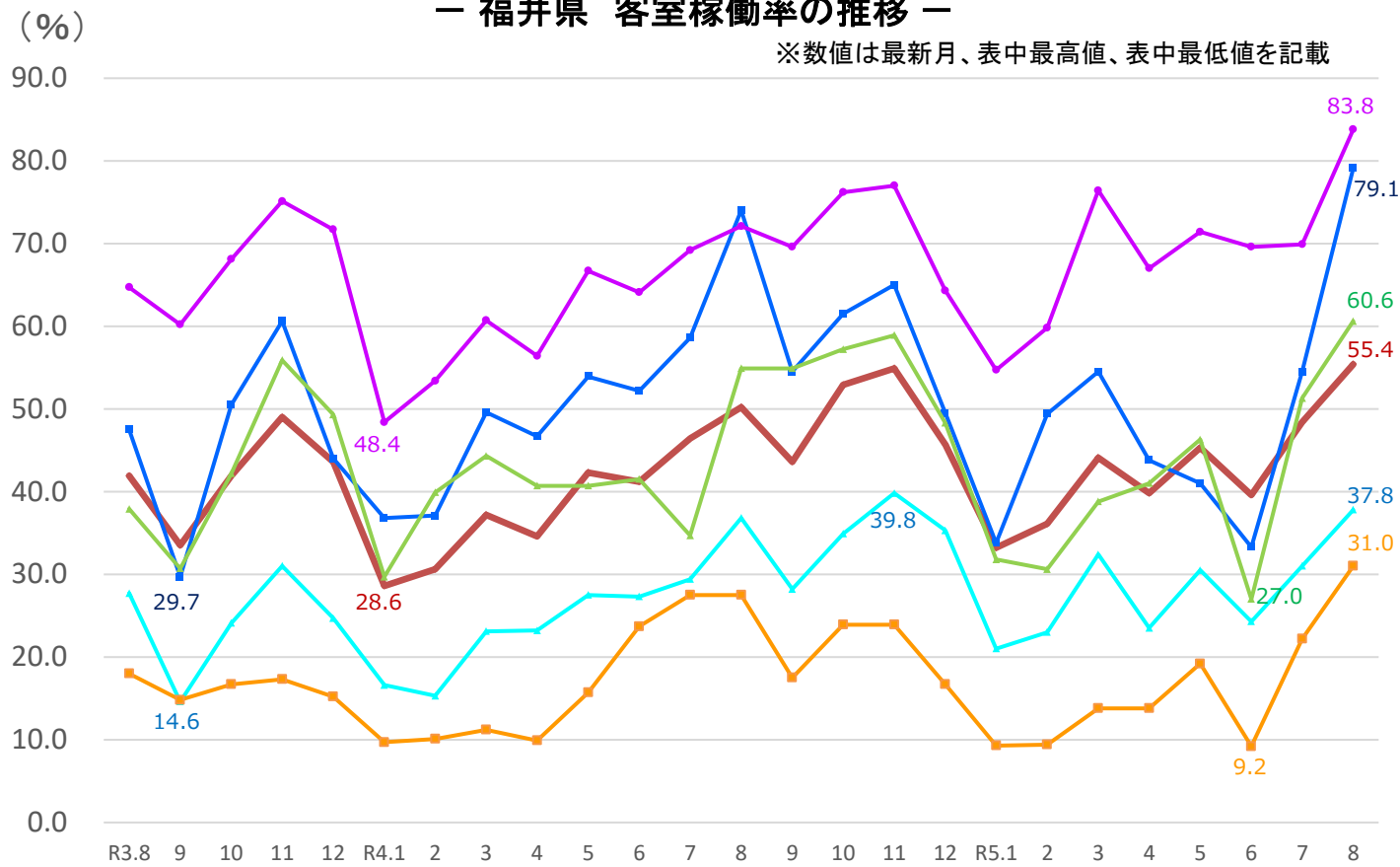
※観光庁「宿泊旅行統計調査」令和3年確定値、令和4年確定値、令和5年1月～8月第2次速報値による。※従業者数10人未満の施設を含む。



全体 旅館 リゾートホテル ビジネスホテル シティホテル 簡易宿所

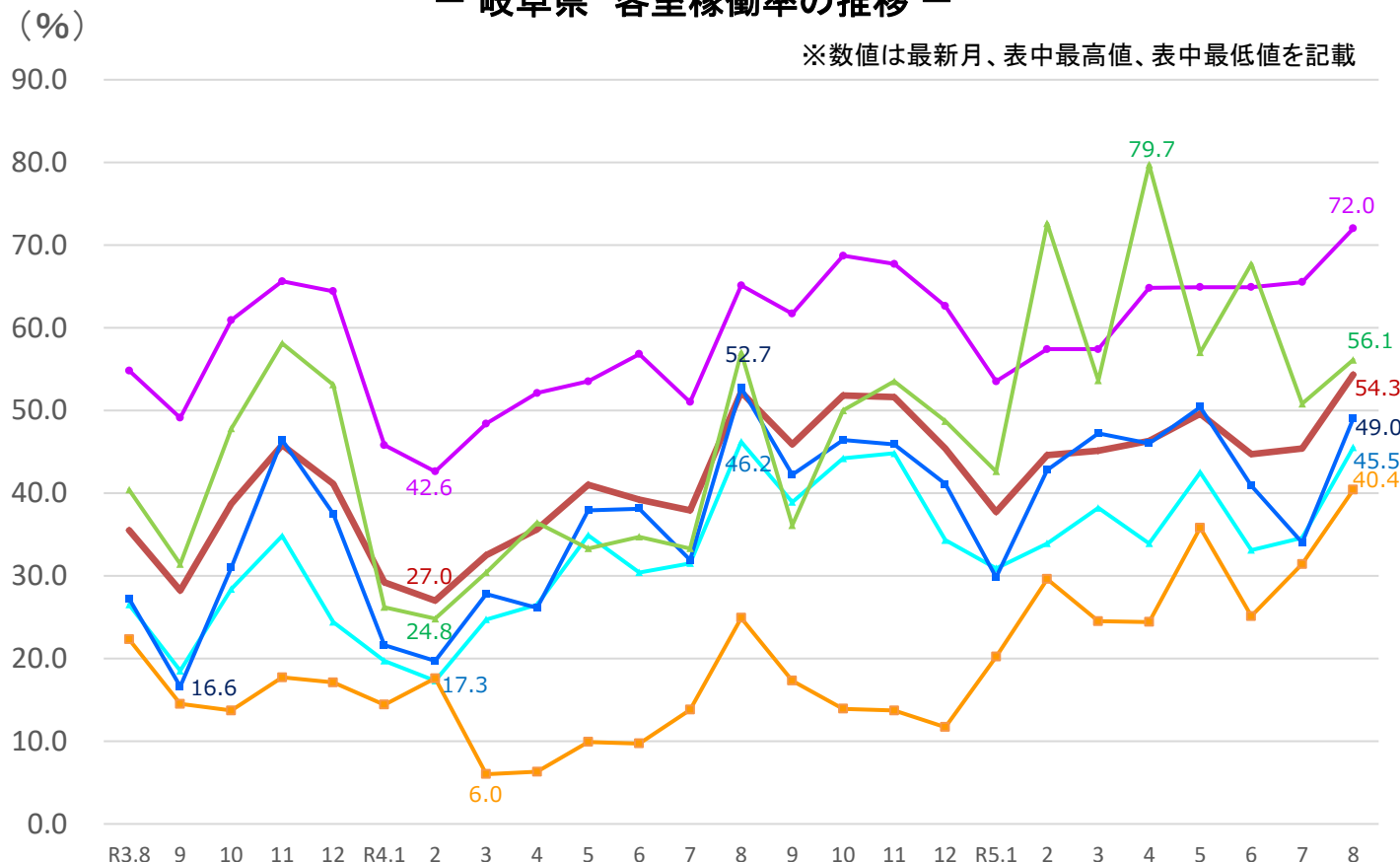
### 福井県 客室稼働率の推移

※数値は最新月、表中最高値、表中最低値を記載



### 岐阜県 客室稼働率の推移

※数値は最新月、表中最高値、表中最低値を記載

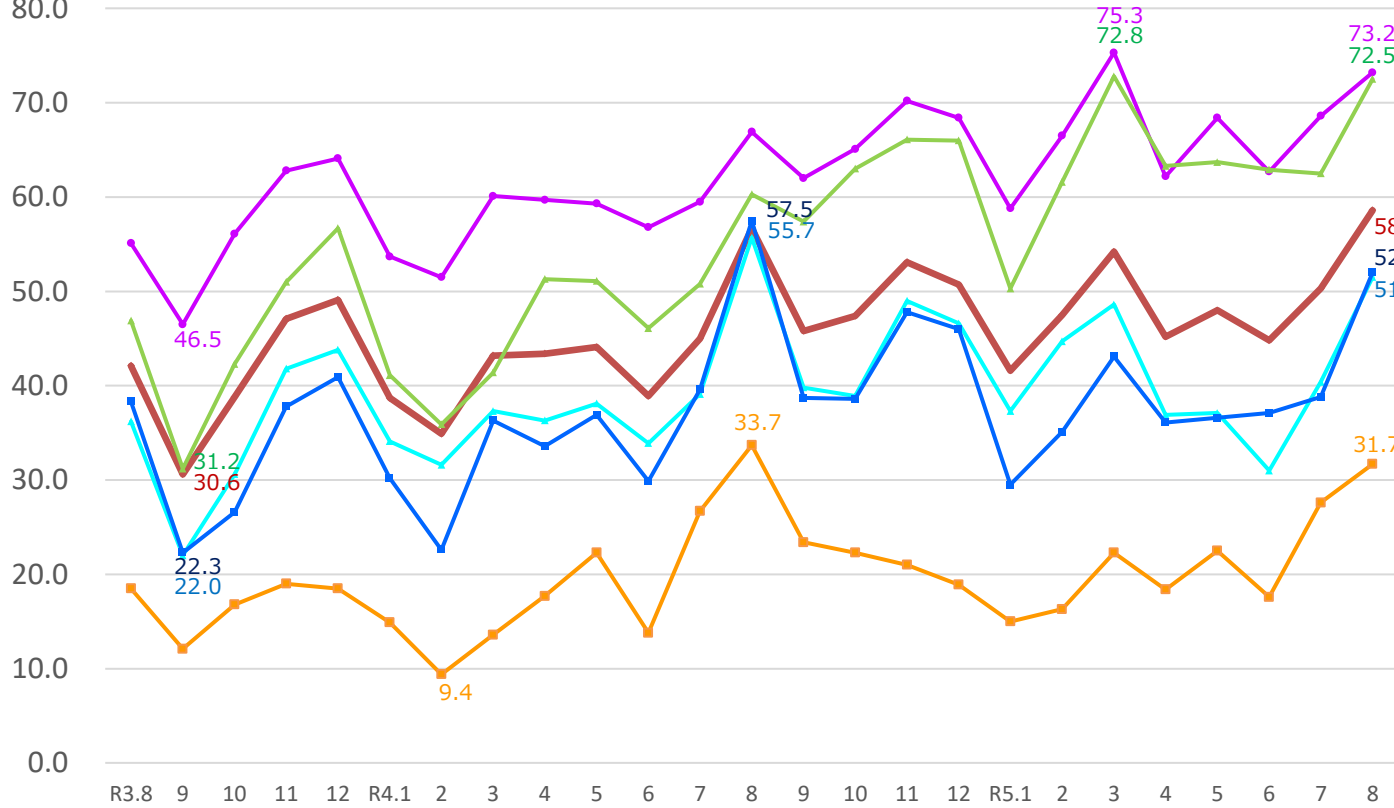


※観光庁「宿泊旅行統計調査」令和3年確定値、令和4年確定値、令和5年1月～8月第2次速報値による。※従業者数10人未満の施設を含む。

全体 旅館 リゾートホテル ビジネスホテル シティホテル 簡易宿所

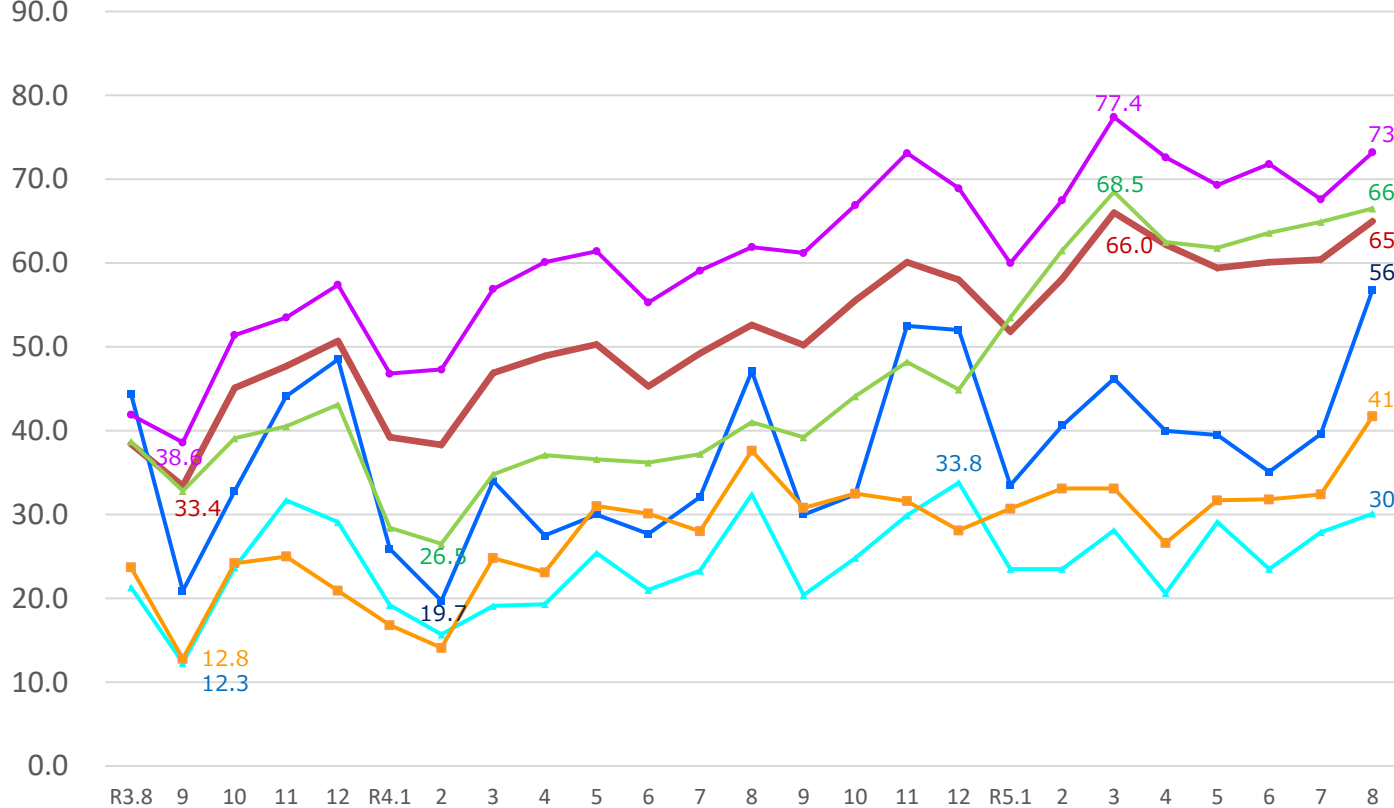
### 静岡県 客室稼働率の推移

※数値は最新月、表中最高値、表中最低値を記載



### 愛知県 客室稼働率の推移

※数値は最新月、表中最高値、表中最低値を記載

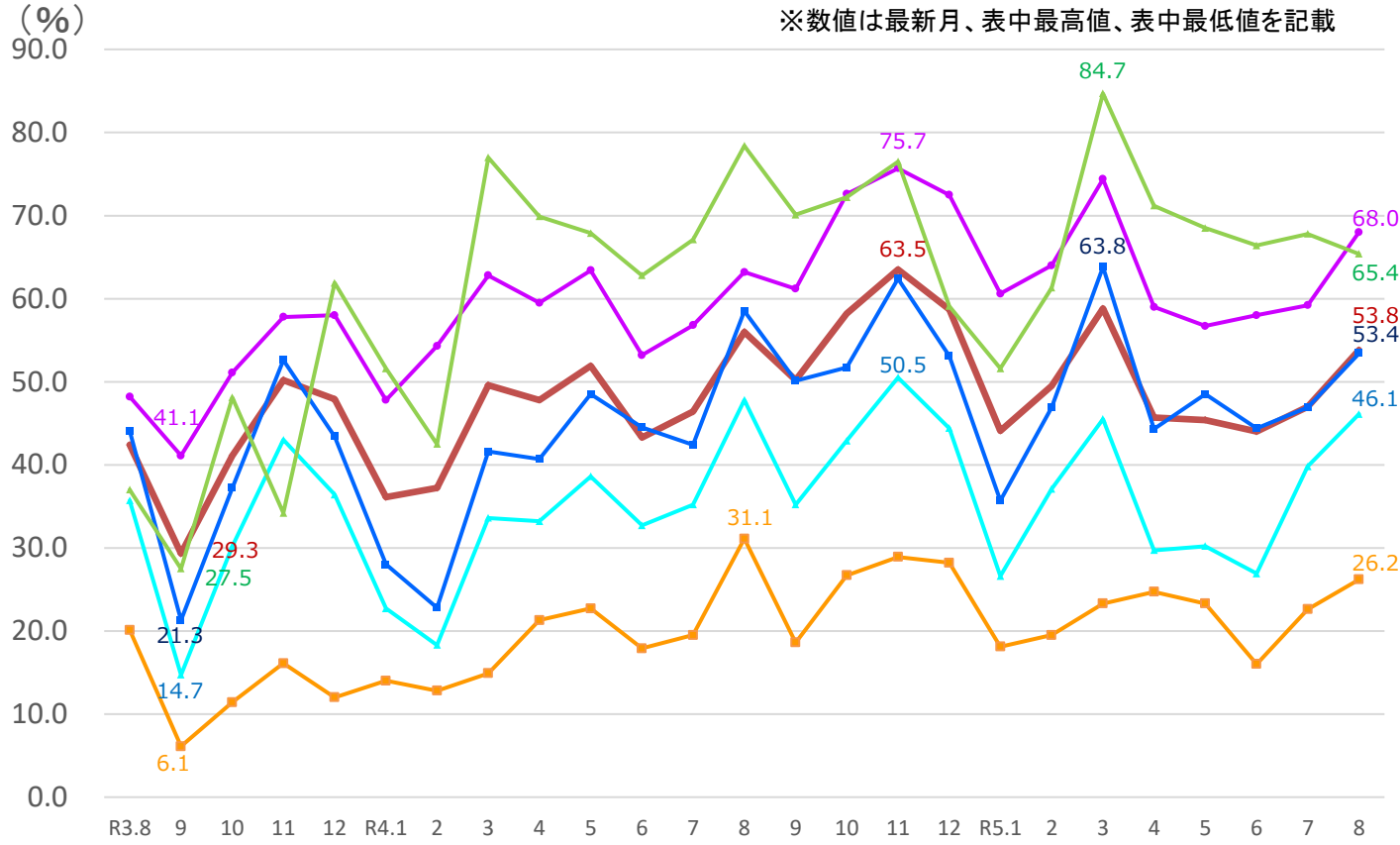


※観光庁「宿泊旅行統計調査」令和3年確定値、令和4年確定値、令和5年1月～8月第2次速報値による。※従業者数10人未満の施設を含む。

全体 旅館 リゾートホテル ビジネスホテル シティホテル 簡易宿所

### 三重県 客室稼働率の推移

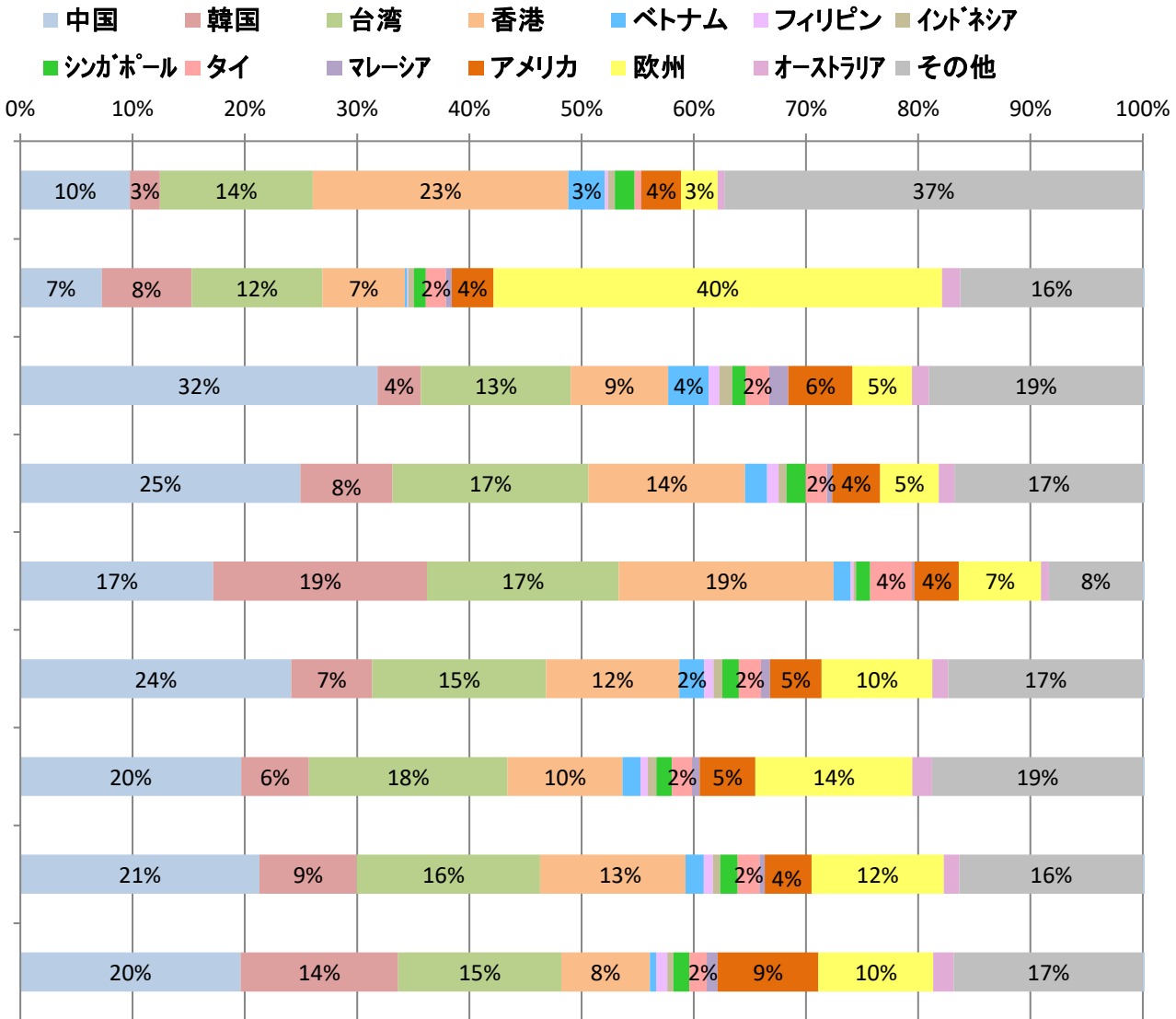
※数値は最新月、表中最高値、表中最低値を記載



※観光庁「宿泊旅行統計調査」令和3年確定値、令和4年確定値、令和5年1月～8月第2次速報値による。※従業者数10人未満の施設を含む。

### 3. 国籍(出身地)別外国人延べ宿泊者数の割合

- 中部管内では、第1位が中国(24%)、第2位が台湾(15%)、第3位が香港(12%)で、上位3カ国で全体の51%を占める。
- 全国との比較においては、中部管内では、中国、香港、ベトナム、台湾、タイ、インドネシア、シンガポールの割合が高い。



※観光庁「宿泊旅行統計調査」令和5年8月第2次速報による。  
※構成比数値の2%未満は記載を省略している。

※従業者数10人以上の施設のため、合計値が一致しない場合がある。  
※欧州は、英国・フランス・ドイツ・イタリア・スペインの5カ国。

#### (参考) 令和5年9月の第1次速報

○令和5年9月の全国の延べ宿泊者数(全体)は、5,028万人泊で、2019年同月比+3.1%(前年同月比+27.8%)であった。そのうち、日本人延べ宿泊者数は、4,074万人泊で、2019年同月比+0.6%(前年同月比+5.8%)、外国人延べ宿泊者数は、953万人泊で、2019年同月比+15.4%(前年同月比+1054.7%)となり、延べ宿泊者全体に占める外国人宿泊者の割合は19.0%であった。

※ 令和5年9月の第1次速報には県別データは公表されていない。

(参考) 観光庁発表URL [https://www.mlit.go.jp/kankocho/news02\\_000529.html](https://www.mlit.go.jp/kankocho/news02_000529.html)