

中部運輸局観光部

令和6年2月13日
定例記者懇談会発表

<お問い合わせ先>

中部運輸局 観光部観光企画課

担当 松野、加藤

TEL : 052-952-8045

宿泊旅行統計調査 令和5年11月分<速報値>

1. 延べ宿泊者数

○令和5年11月の中部管内の延べ宿泊者数(全体)は、510万人泊、2019年同月比-4.1%(前年同月比+6.2%)であった。

○そのうち日本人延べ宿泊者数は、456万人泊、2019年同月比-1.6%(前年同月比-1.8%)、外国人延べ宿泊者数は、53万人泊、2019年同月比-21.2%(前年同月比+254.5%)であった。

単位:千人泊

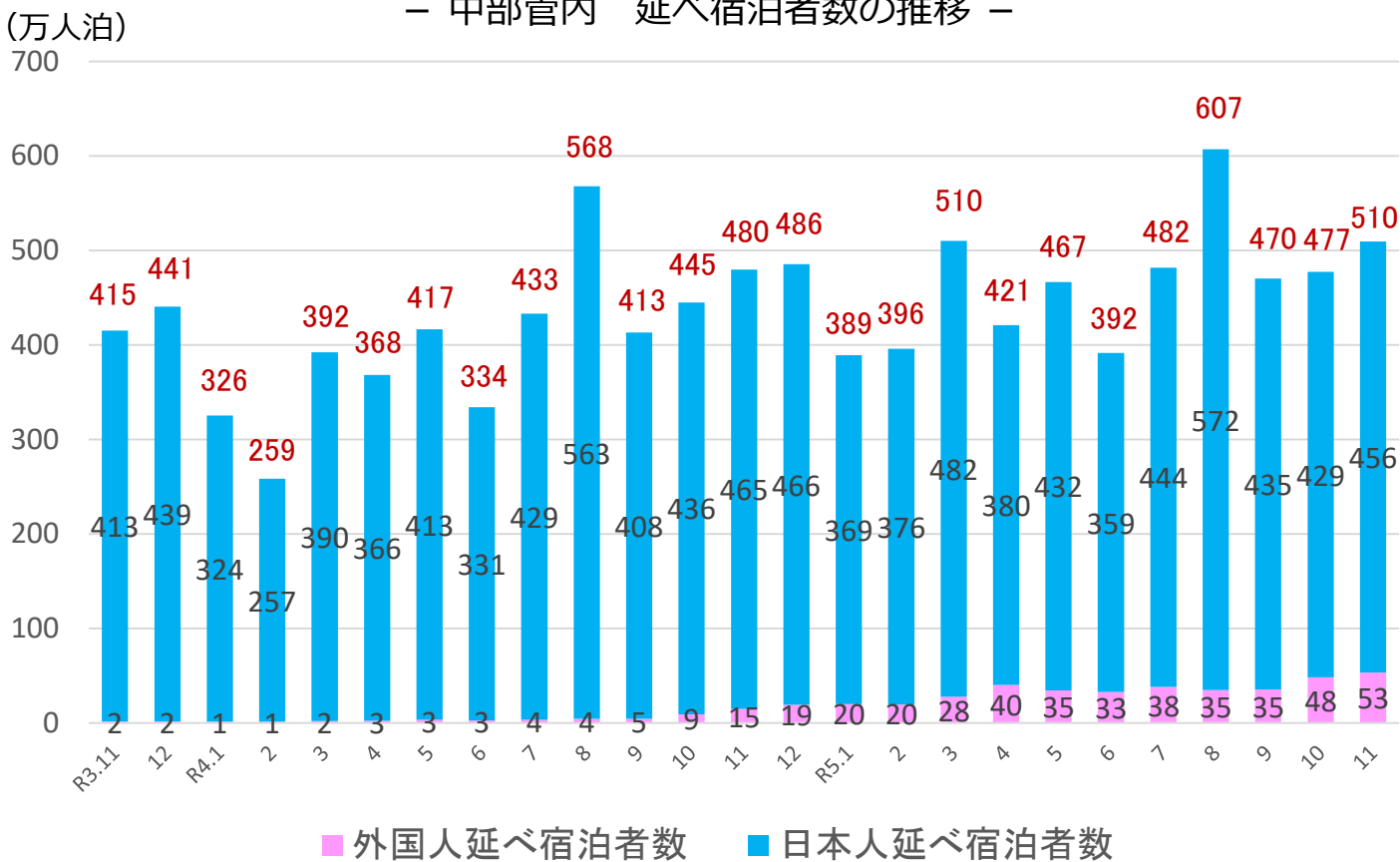
	延べ宿泊者数(全体)			日本人延べ宿泊者数			外国人延べ宿泊者数			(参考)外国人比率	
	2019年	令和5年	2019年	令和5年	2019年	令和5年	2019年	令和5年	2019年	令和4年	令和5年
	令和4年		同月比		同月比		同月比		同月比		
福井県	362	288	-20.4%	352	280	-20.5%	10	8	-19.2%	0.7%	2.8%
	306		-6.0%	304		-8.0%	2		272.2%		
岐阜県	609	602	-1.0%	472	476	0.9%	137	126	-7.7%	6.7%	20.9%
	560		7.6%	522		-8.8%	38		235.8%		
静岡県	1,934	1,841	-4.8%	1,744	1,705	-2.2%	190	136	-28.7%	1.9%	7.4%
	1,705		8.0%	1,672		2.0%	33		309.2%		
愛知県	1,665	1,671	0.4%	1,359	1,429	5.2%	306	241	-21.1%	4.6%	14.4%
	1,521		9.8%	1,451		-1.5%	71		241.3%		
三重県	745	694	-6.8%	710	671	-5.5%	35	23	-34.3%	1.0%	3.3%
	705		-1.5%	698		-3.8%	7		222.9%		
中部管内計	5,314	5,095	-4.1%	4,637	4,562	-1.6%	677	534	-21.2%	3.1%	10.5%
	4,797		6.2%	4,646		-1.8%	151		254.5%		
(参考) 昇龍道9県計	8,118	7,978	-1.7%	7,189	7,140	-0.7%	929	838	-9.8%	3.1%	10.5%
	7,404		7.8%	7,174		-0.5%	231		263.2%		
(参考) 東海3県計	3,018	2,967	-1.7%	2,541	2,577	1.4%	477	390	-18.2%	4.1%	13.1%
	2,786		6.5%	2,671		-3.5%	115		238.4%		
全国	49,659	52,919	6.6%	40,595	41,033	1.1%	9,064	11,886	31.1%	8.3%	22.5%
	45,811		15.5%	42,018		-2.3%	3,793		213.3%		

※観光庁「宿泊旅行統計調査」2019年、令和4年確定値、令和5年1月～11月第2次速報値による。

※従業者数10人未満の施設を含む。

※端数処理の関係で合計値及び割合が異なることがある。

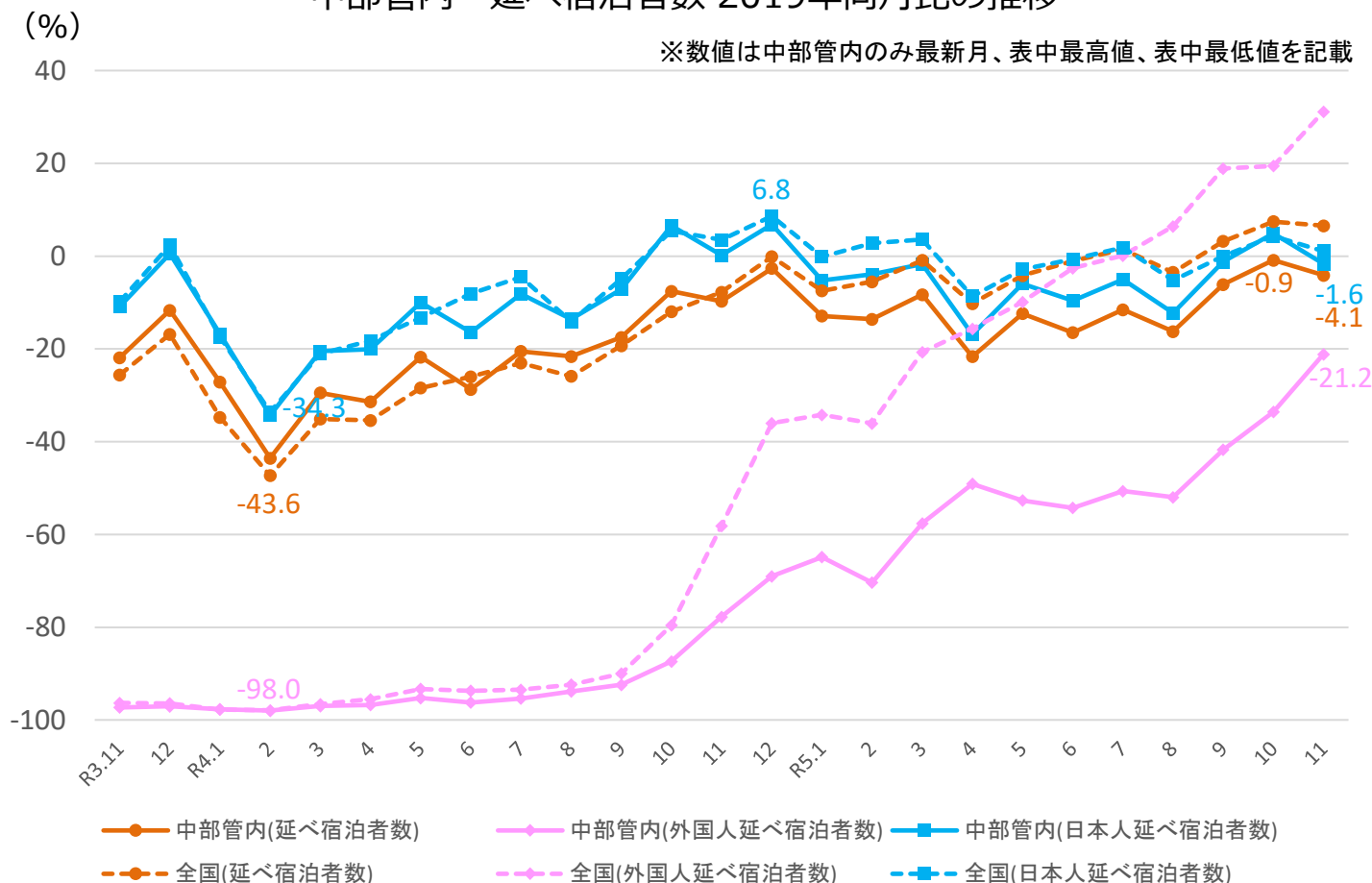
－ 中部管内 延べ宿泊者数の推移 －



※表の上の数値は、日本人及び外国人の延べ宿泊者数を合計した全体の数値である。

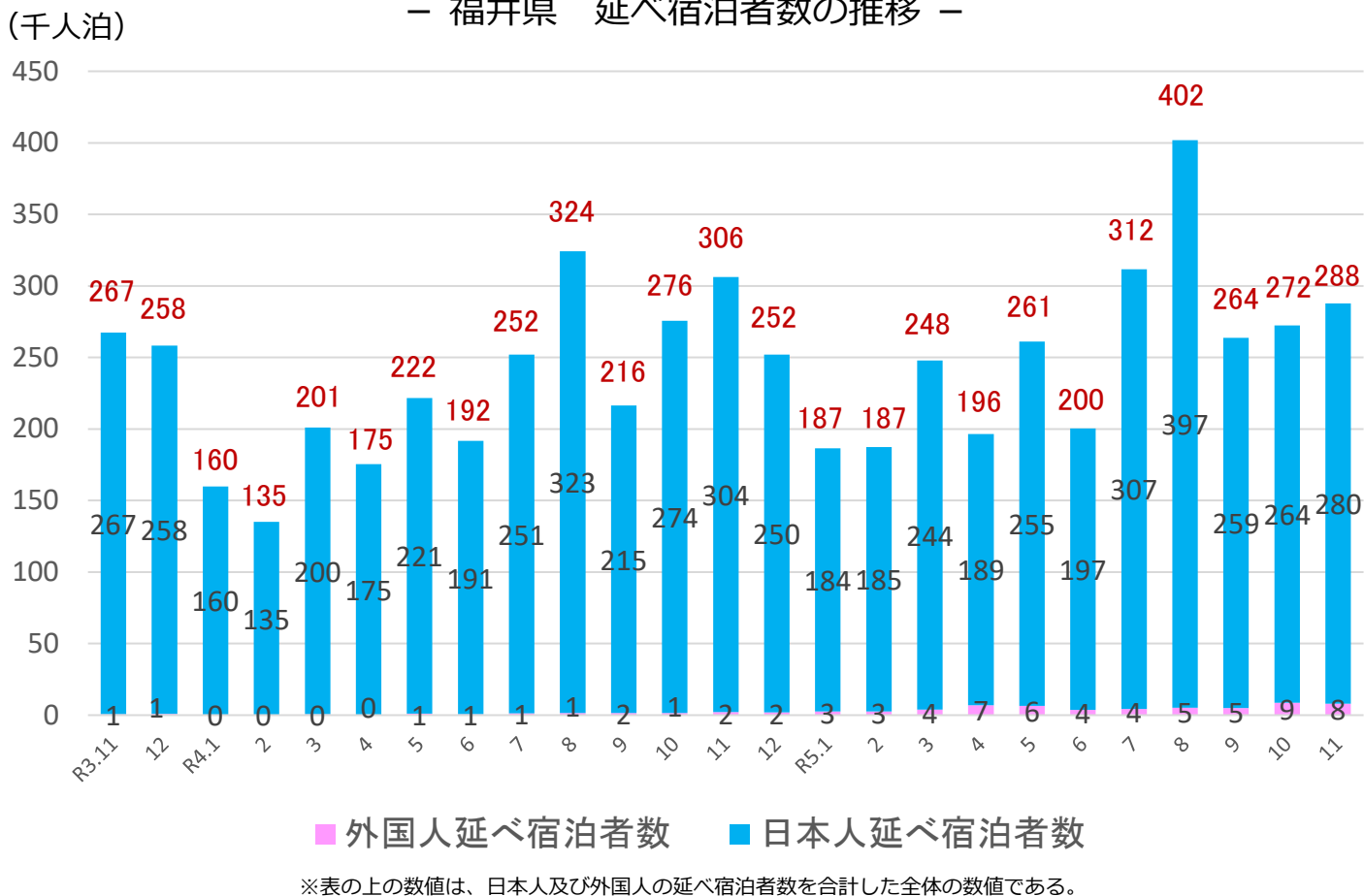
－ 中部管内 延べ宿泊者数 2019年同月比の推移 －

※数値は中部管内のみ最新月、表中最高値、表中最低値を記載



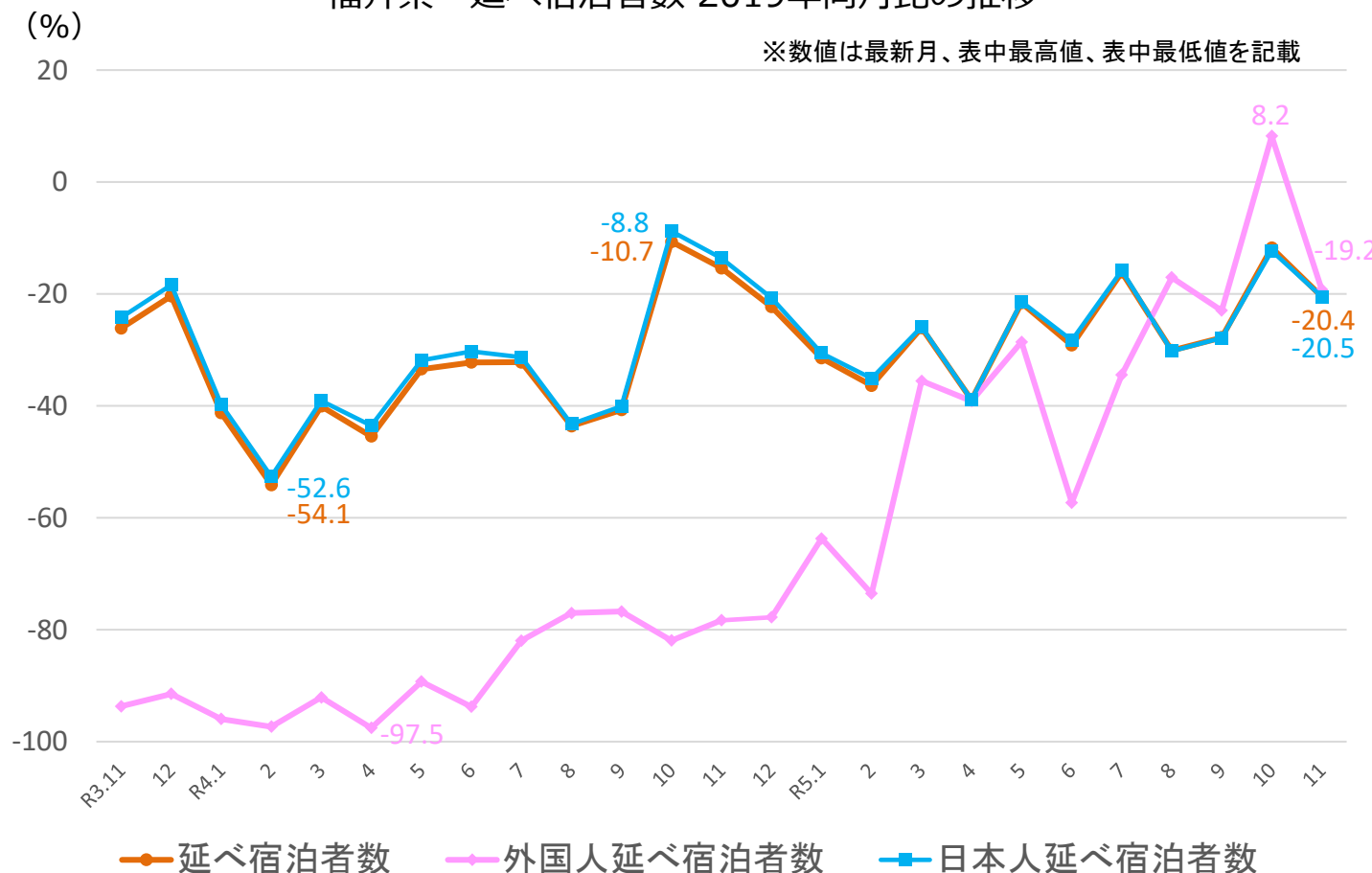
※観光庁「宿泊旅行統計調査」2019年確定値、令和3年確定値、令和4年確定値、令和5年1月～11月第2次速報値による。※従業者数10人未満の施設を含む。

－ 福井県 延べ宿泊者数の推移 －

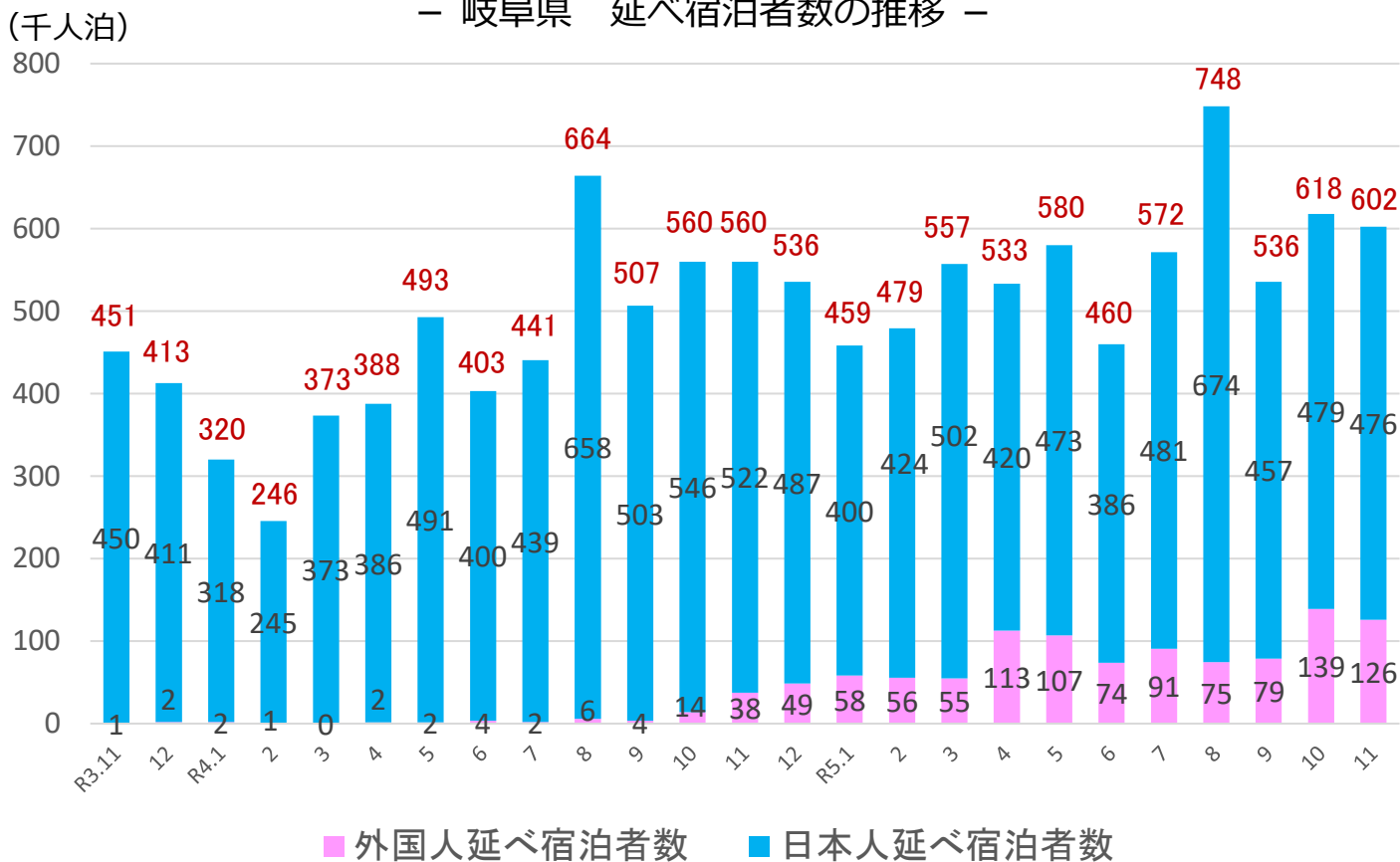


－ 福井県 延べ宿泊者数 2019年同月比の推移 －

※数値は最新月、表中最高値、表中最低値を記載



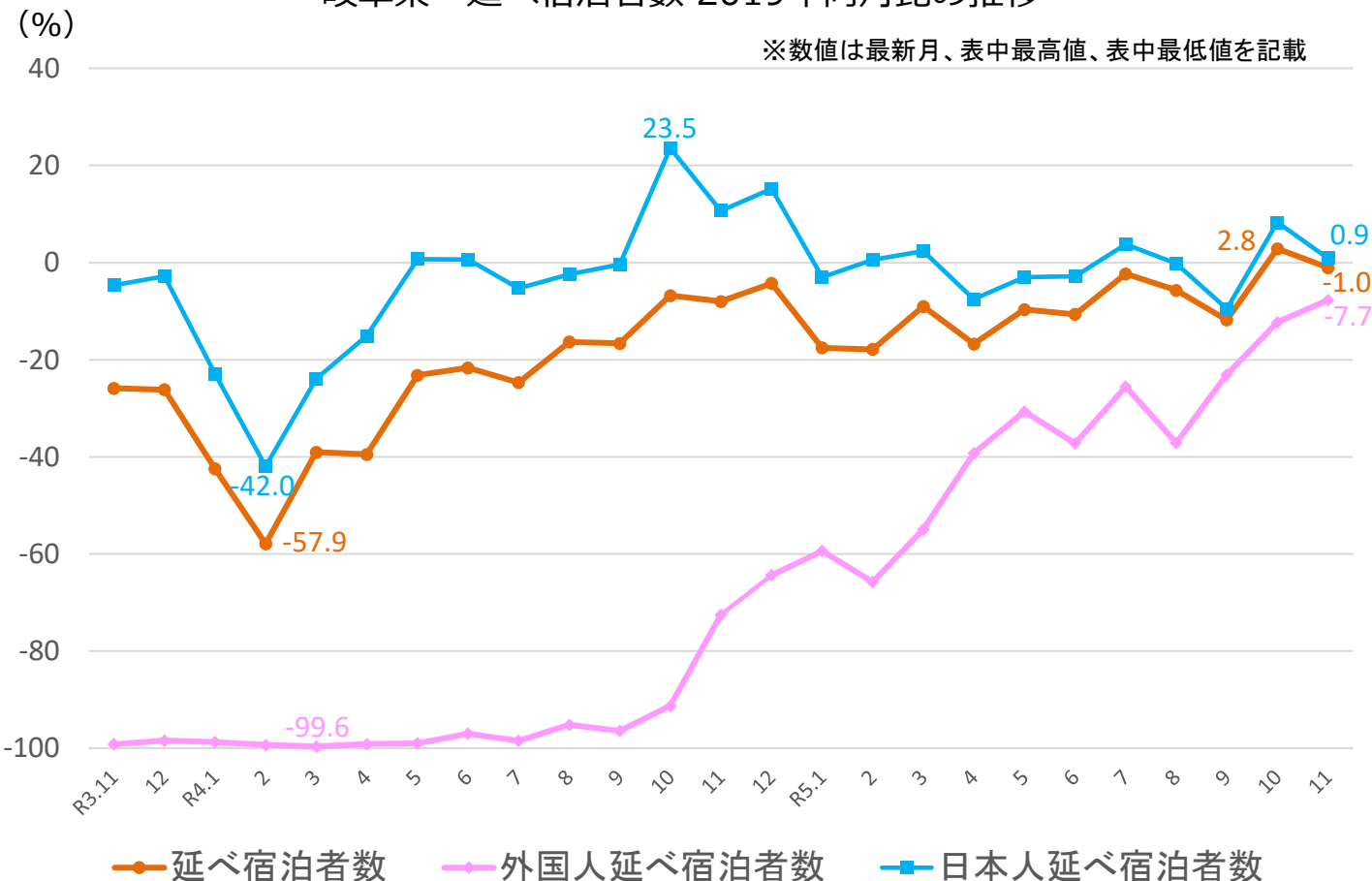
－ 岐阜県 延べ宿泊者数の推移 －



※表の上の数値は、日本人及び外国人の延べ宿泊者数を合計した全体の数値である。

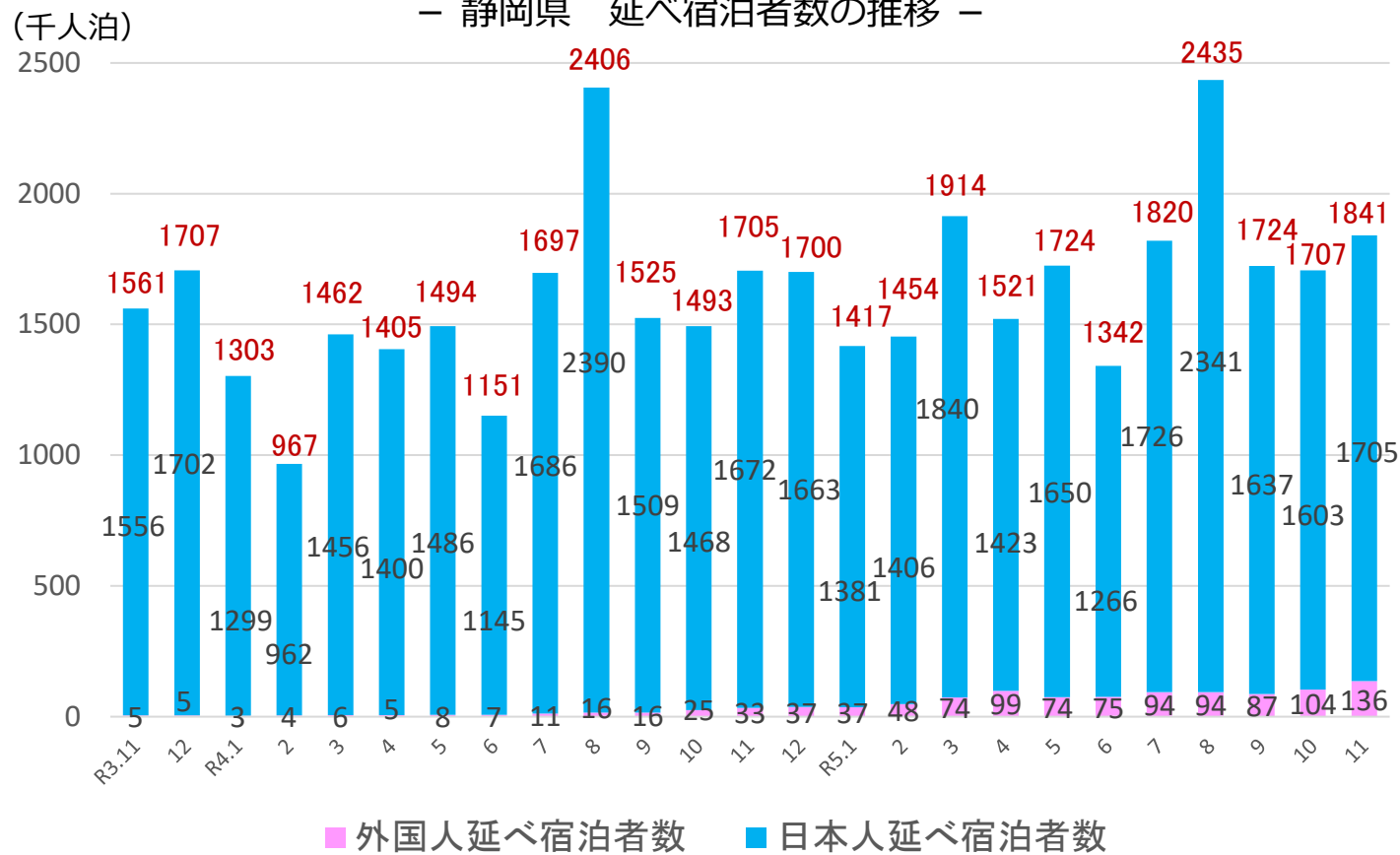
－ 岐阜県 延べ宿泊者数 2019年同月比の推移 －

※数値は最新月、表中最高値、表中最低値を記載



※観光庁「宿泊旅行統計調査」2019年確定値、令和3年確定値、令和4年確定値、令和5年1月～11月第2次速報値による。※従業者数10人未満の施設を含む。4

－ 静岡県 延べ宿泊者数の推移 －

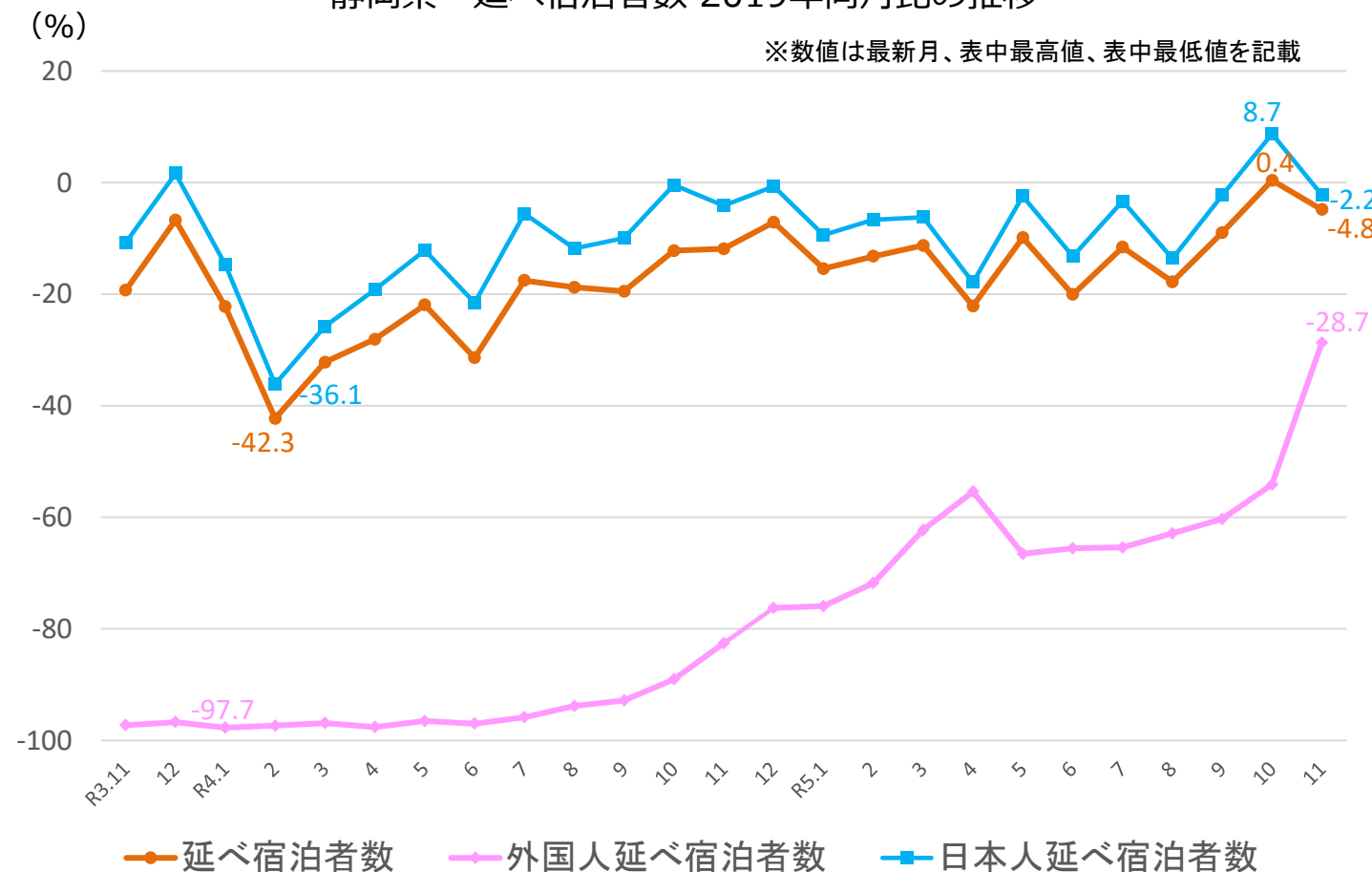


■ 外国人延べ宿泊者数 ■ 日本人延べ宿泊者数

※表の上の数値は、日本人及び外国人の延べ宿泊者数を合計した全体の数値である。

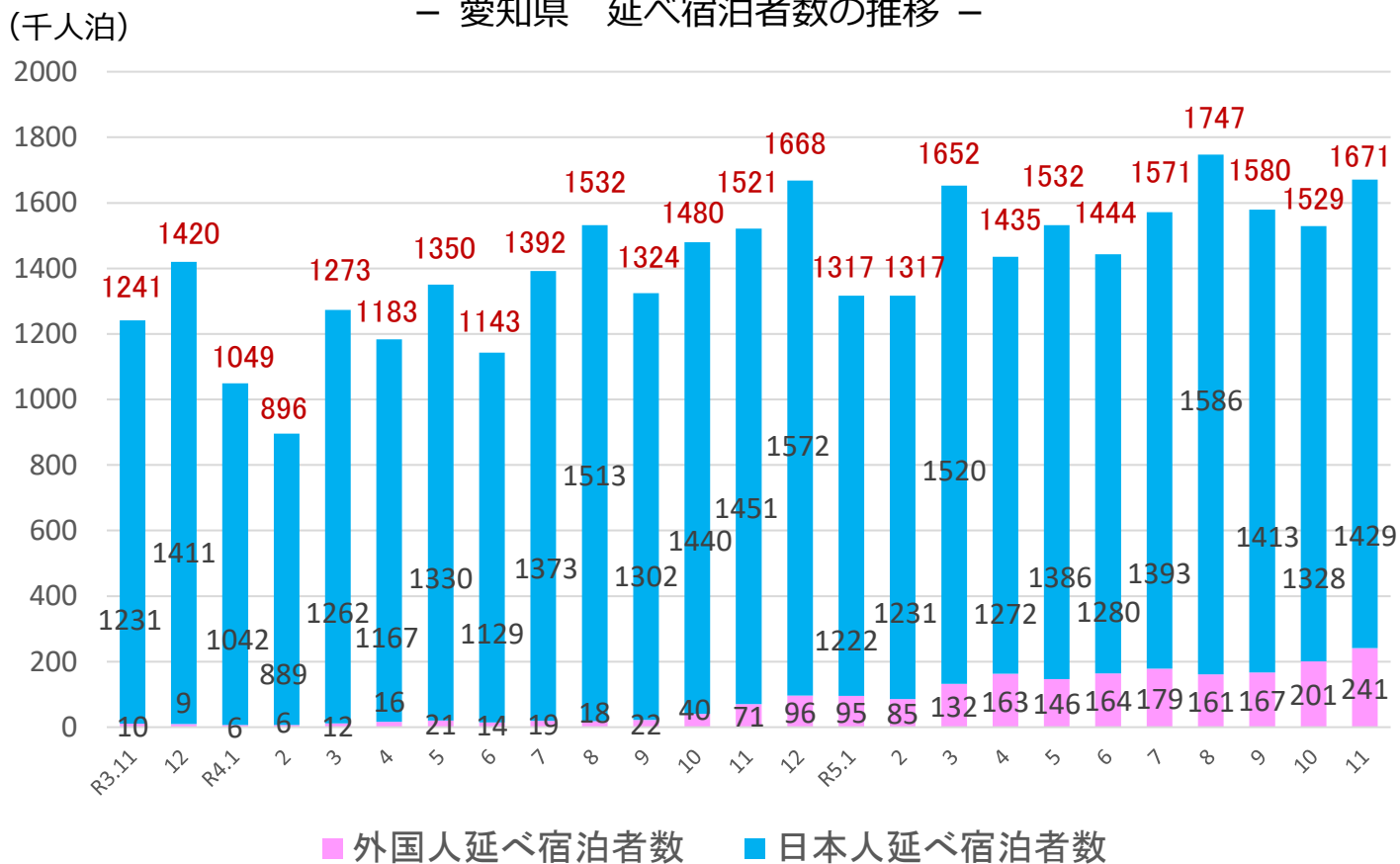
－ 静岡県 延べ宿泊者数 2019年同月比の推移 －

※数値は最新月、表中最高値、表中最低値を記載



— 延べ宿泊者数 — 外国人延べ宿泊者数 — 日本人延べ宿泊者数

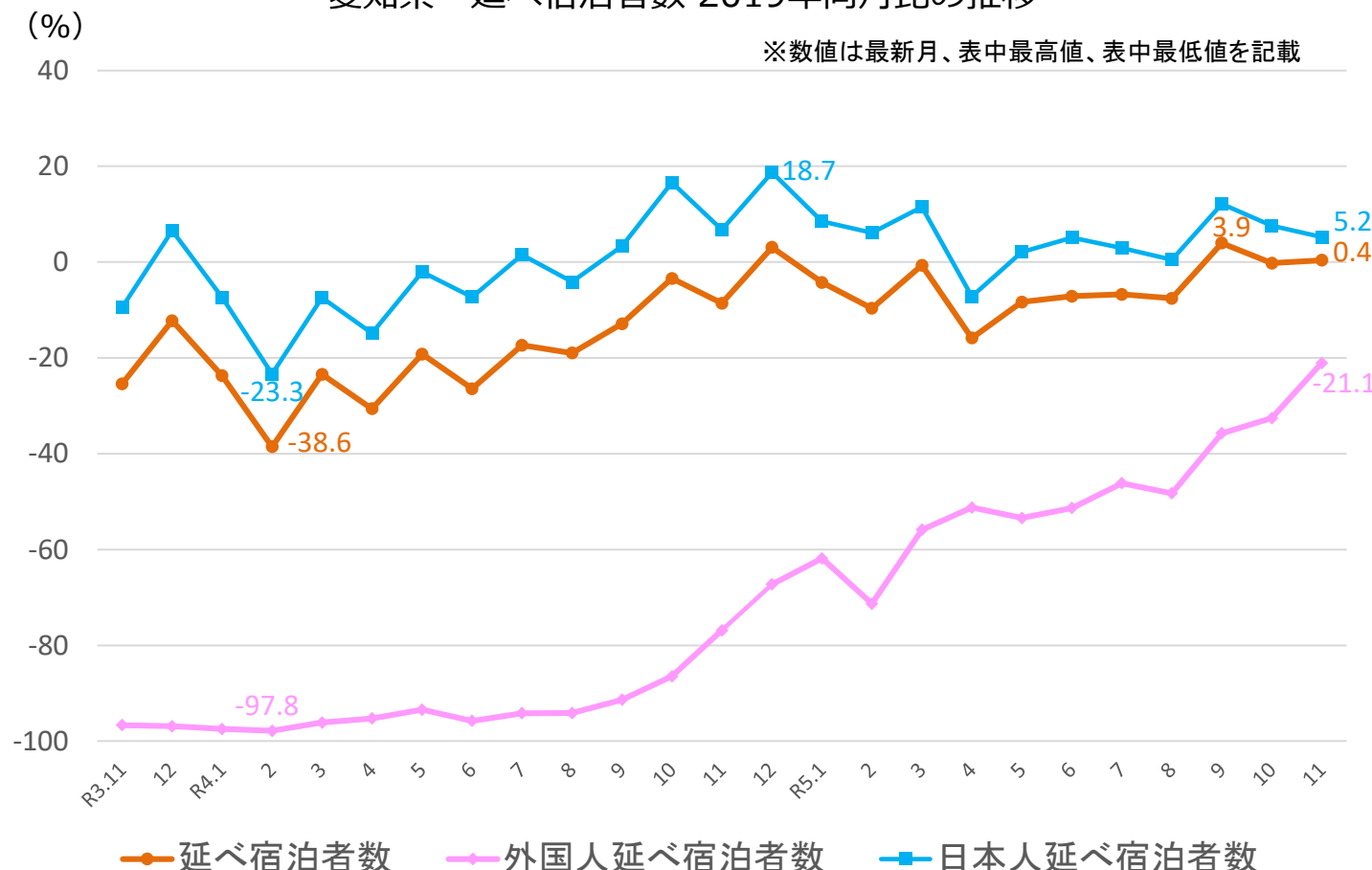
－ 愛知県 延べ宿泊者数の推移 －



※表の上の数値は、日本人及び外国人の延べ宿泊者数を合計した全体の数値である。

－ 愛知県 延べ宿泊者数 2019年同月比の推移 －

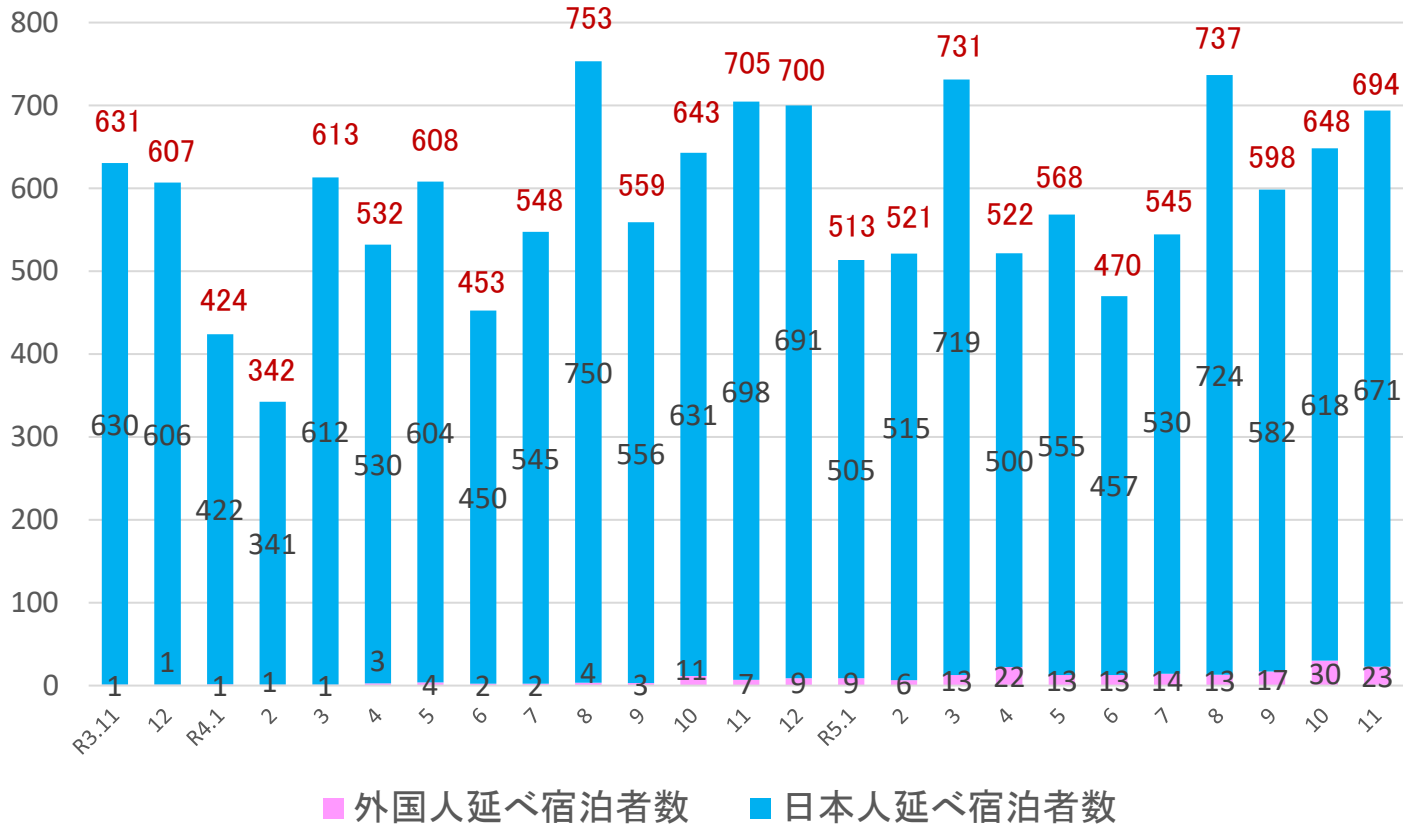
※数値は最新月、表中最高値、表中最低値を記載



※観光庁「宿泊旅行統計調査」2019年確定値、令和3年確定値、令和4年確定値、令和5年1月～11月第2次速報値による。※従業者数10人未満の施設を含む。6

－ 三重県 延べ宿泊者数の推移 －

(千人泊)

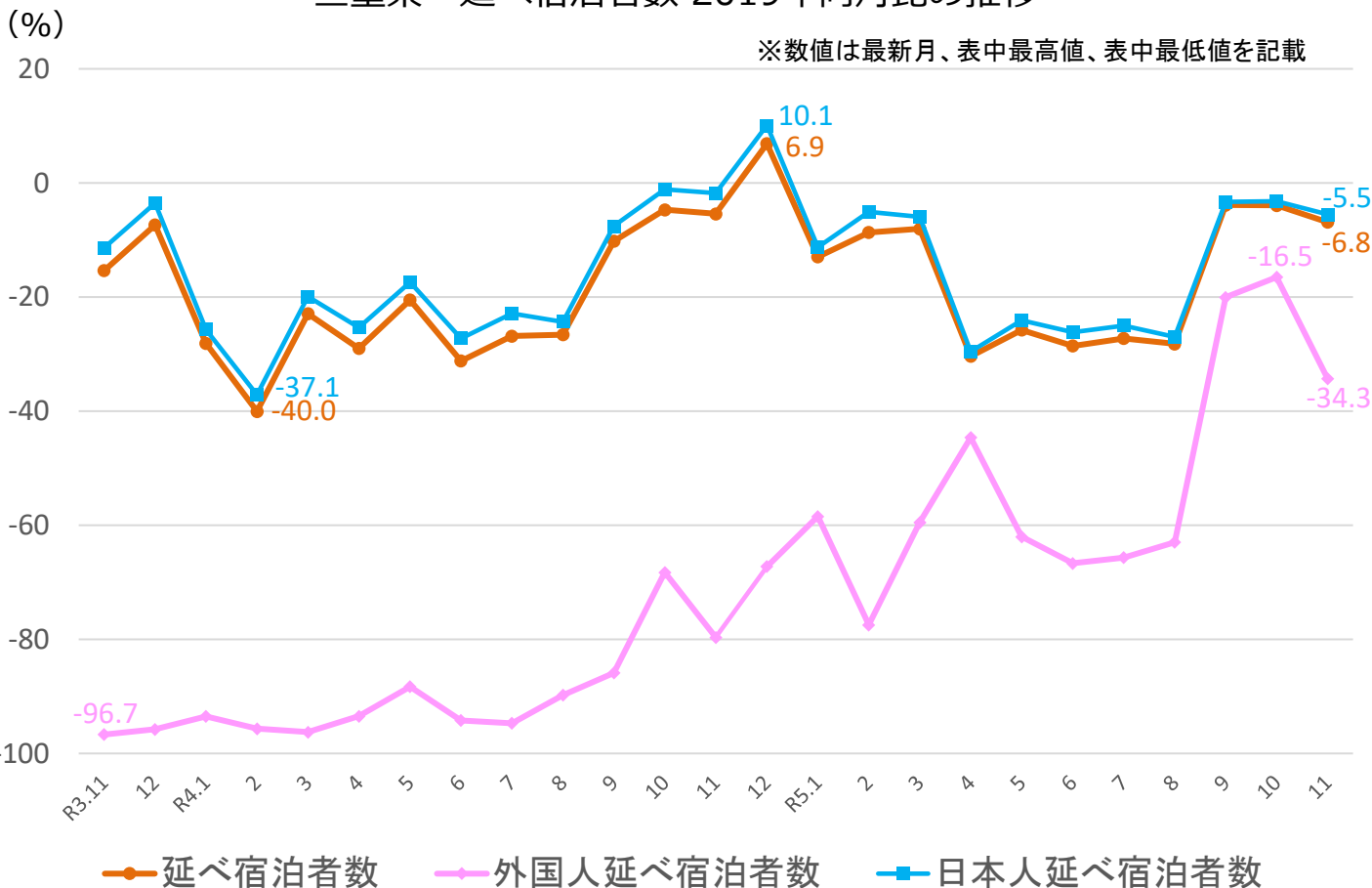


■ 外国人延べ宿泊者数 ■ 日本人延べ宿泊者数

※表の上の数値は、日本人及び外国人の延べ宿泊者数を合計した全体の数値である。

－ 三重県 延べ宿泊者数 2019年同月比の推移 －

※数値は最新月、表中最高値、表中最低値を記載



● 延べ宿泊者数 ● 外国人延べ宿泊者数 ■ 日本人延べ宿泊者数

※観光庁「宿泊旅行統計調査」2019年確定値、令和3年確定値、令和4年確定値、令和5年1月～11月第2次速報値による。※従業者数10人未満の施設を含む。

2. 客室稼働率

○中部管内の客室稼働率は、**全体**で**59.1%**であった。宿泊施設のタイプ別では、**旅館**で**41.6%**、**リゾートホテル**で**50.2%**、**ビジネスホテル**で**73.3%**、**シティホテル**で**71.6%**、**簡易宿所**で**23.6%**であった。

— 令和5年11月 客室稼働率 (第2次速報) —

	全体			旅館			リゾートホテル			ビジネスホテル			シティホテル			簡易宿所		
	稼働率 (%)	順位	2019年	稼働率 (%)	順位	2019年	稼働率 (%)	順位	2019年	稼働率 (%)	順位	2019年	稼働率 (%)	順位	2019年	稼働率 (%)	順位	2019年
			同月差			同月差			同月差			同月差			同月差			同月差
福井県	53.0	39	-3.8	37.3	36	-8.4	56.4	25	1.7	87.4	1	7.0	67.8	35	-0.5	19.1	27	5.5
			-1.9			-2.5			-8.6			10.4		8.9				-4.8
岐阜県	52.4	40	-9.9	40.2	28	-9.2	44.1	37	-5.9	73.2	27	-10.9	62.3	40	-14.7	22.0	21	-8.6
			0.8			-4.6			-1.8			5.5		8.8				8.3
静岡県	55.1	36	-7.2	47.4	17	-4.4	49.7	31	-4.5	68.8	39	-8.2	76.0	19	-2.4	18.6	32	-6.7
			2.0			-1.6			1.9			-1.4		9.9				-2.4
愛知県	67.9	9	-3.7	31.2	44	-1.6	44.0	38	-13.7	75.8	21	-2.7	71.1	30	-10.4	35.3	5	-1.8
			7.8			1.3			-8.5			2.7		22.9				3.7
三重県	57.8	31	-3.5	41.8	24	-4.1	59.8	20	2.3	70.9	35	-8.4	79.7	10	-1.4	24.6	18	18.6
			-5.7			-8.7			-2.6			-4.8		3.2				-4.3
中部管内	59.1	-	-5.6	41.6	-	-5.1	50.2	-	-4.2	73.3	-	-5.4	71.6	-	-8.4	23.6	-	-1.8
			2.3			-2.9			-0.5			0.9		18.3				-0.1
全国	63.4	-	-2.2	42.1	-	0.2	55.4	-	-2.1	76.7	-	-3.2	75.7	-	-6.8	27.7	-	-6.6
			5.8			-0.1			1.1			9.0		7.7				2.5

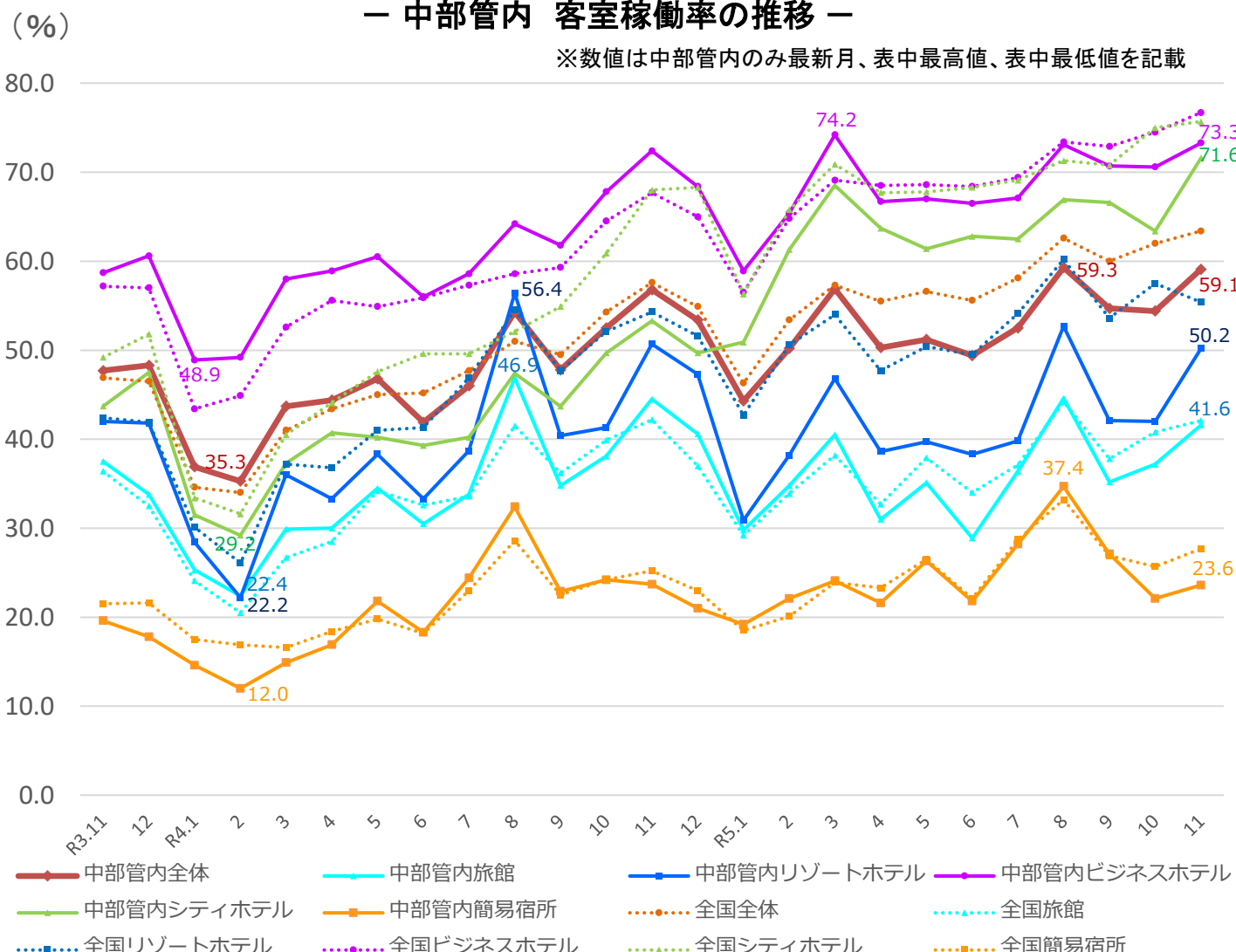
(中欄の順位は都道府県順位)

※観光庁「宿泊旅行統計調査」2019年、令和4年確定値、令和5年1月～11月第2次速報値による。

※従業者数10人未満の施設を含む。

— 中部管内 客室稼働率の推移 —

※数値は中部管内のみ最新月、表中最高値、表中最低値を記載

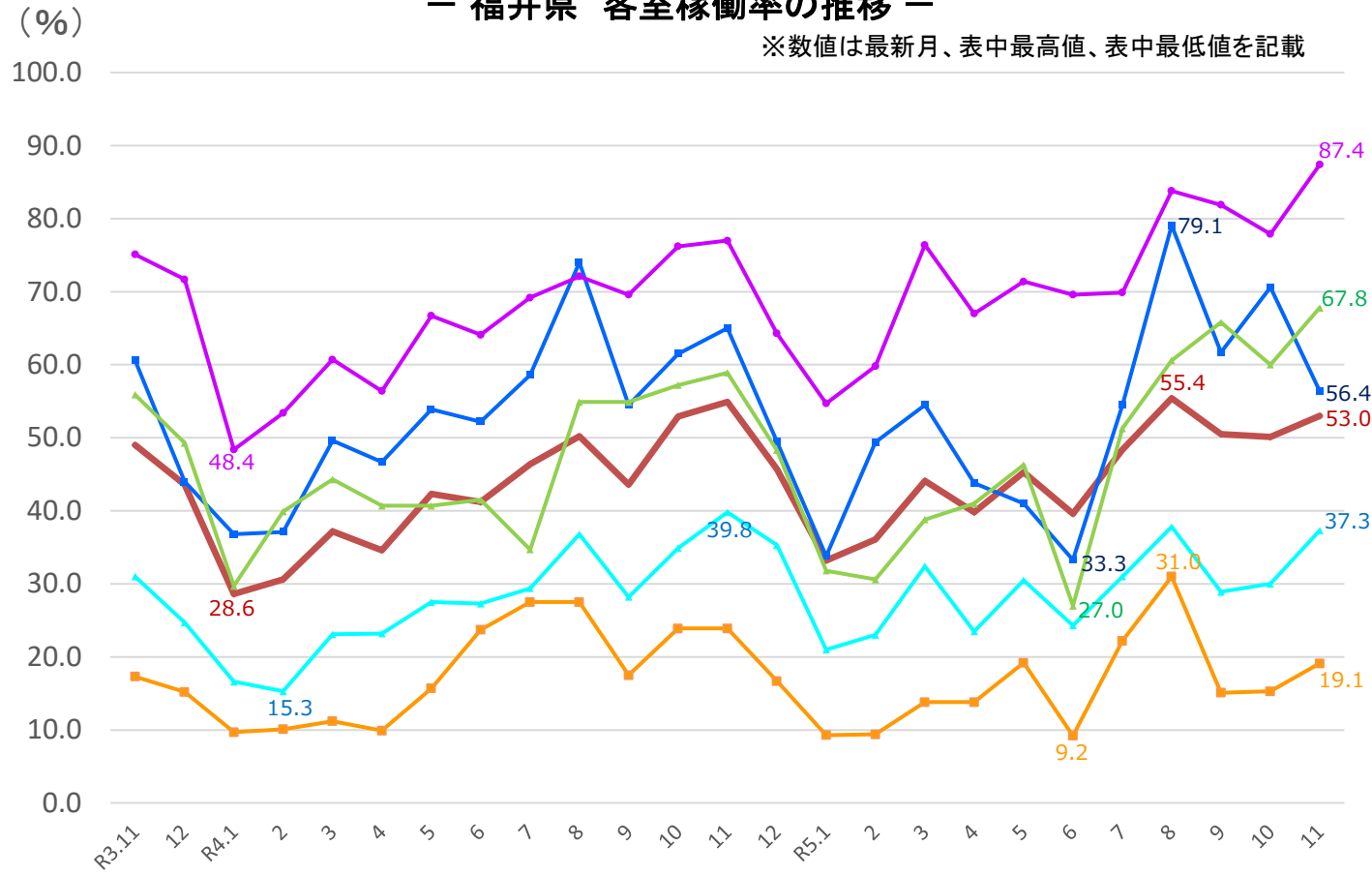


※観光庁「宿泊旅行統計調査」令和3年確定値、令和4年確定値、令和5年1月～11月第2次速報値による。※従業者数10人未満の施設を含む。

◆ 全体
 ◆ 旅館
 ◆ リゾートホテル
 ◆ ビジネスホテル
 ◆ シティホテル
 ◆ 簡易宿所

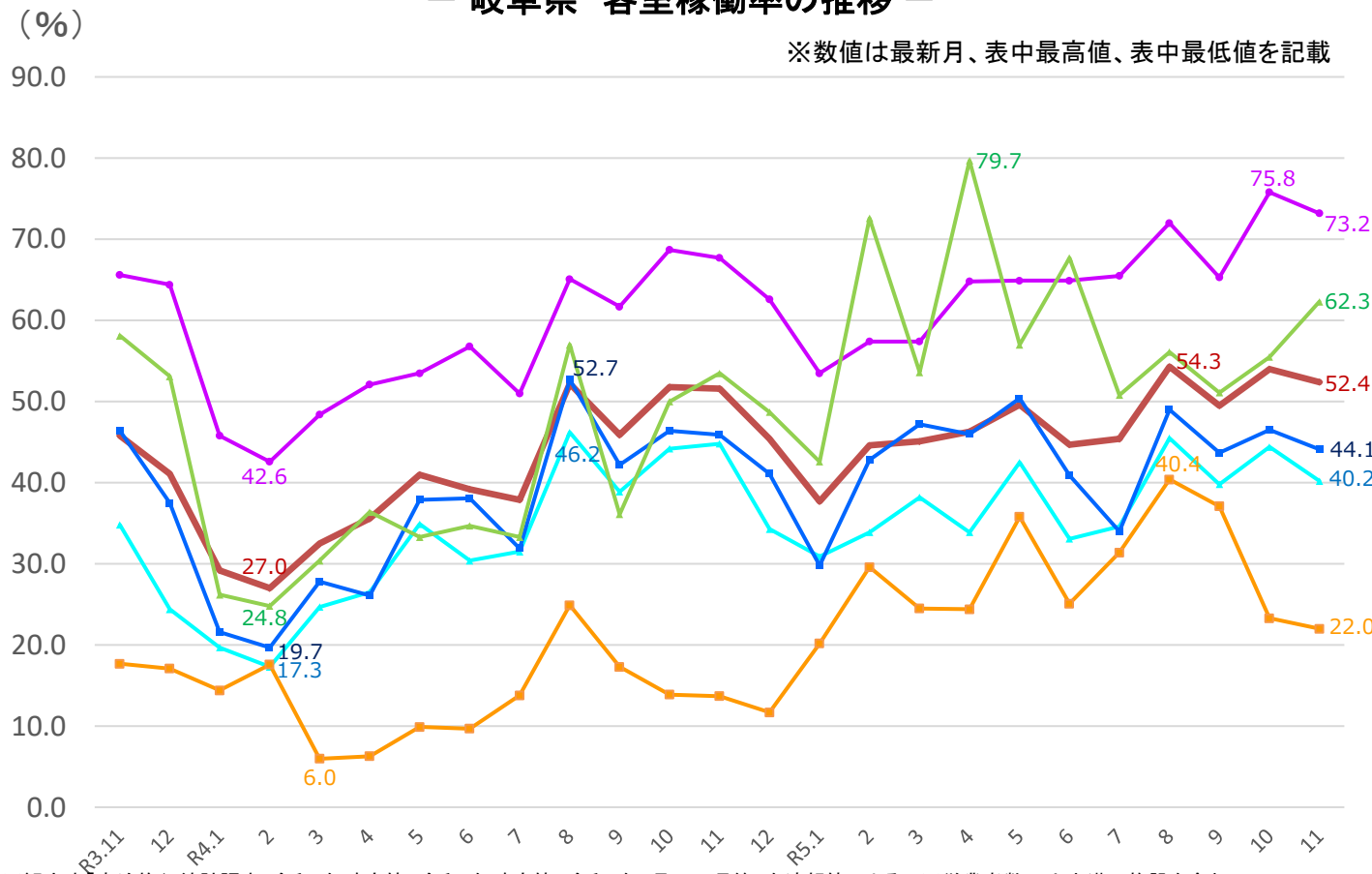
ー 福井県 客室稼働率の推移 ー

※数値は最新月、表中最高値、表中最低値を記載

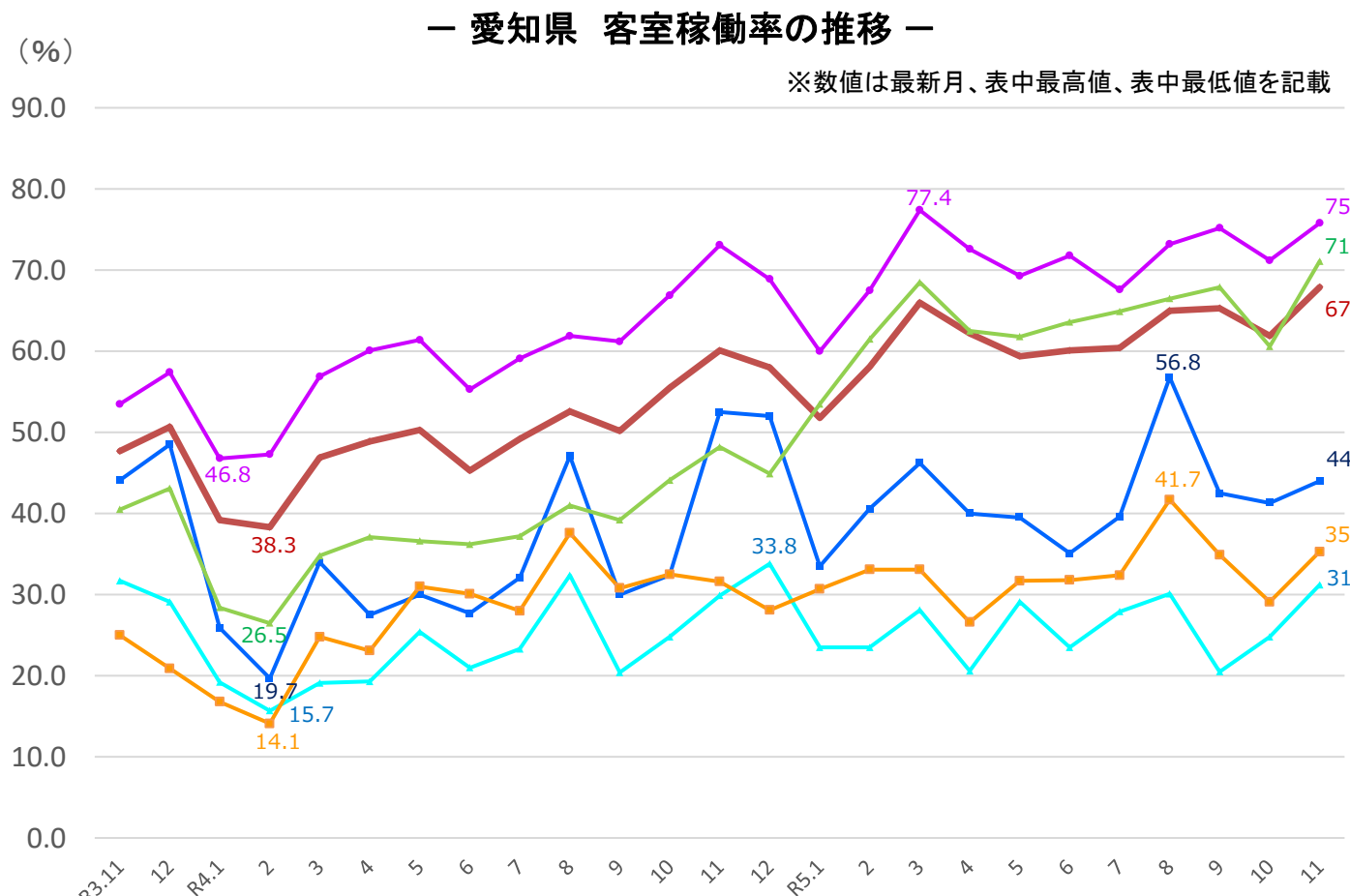
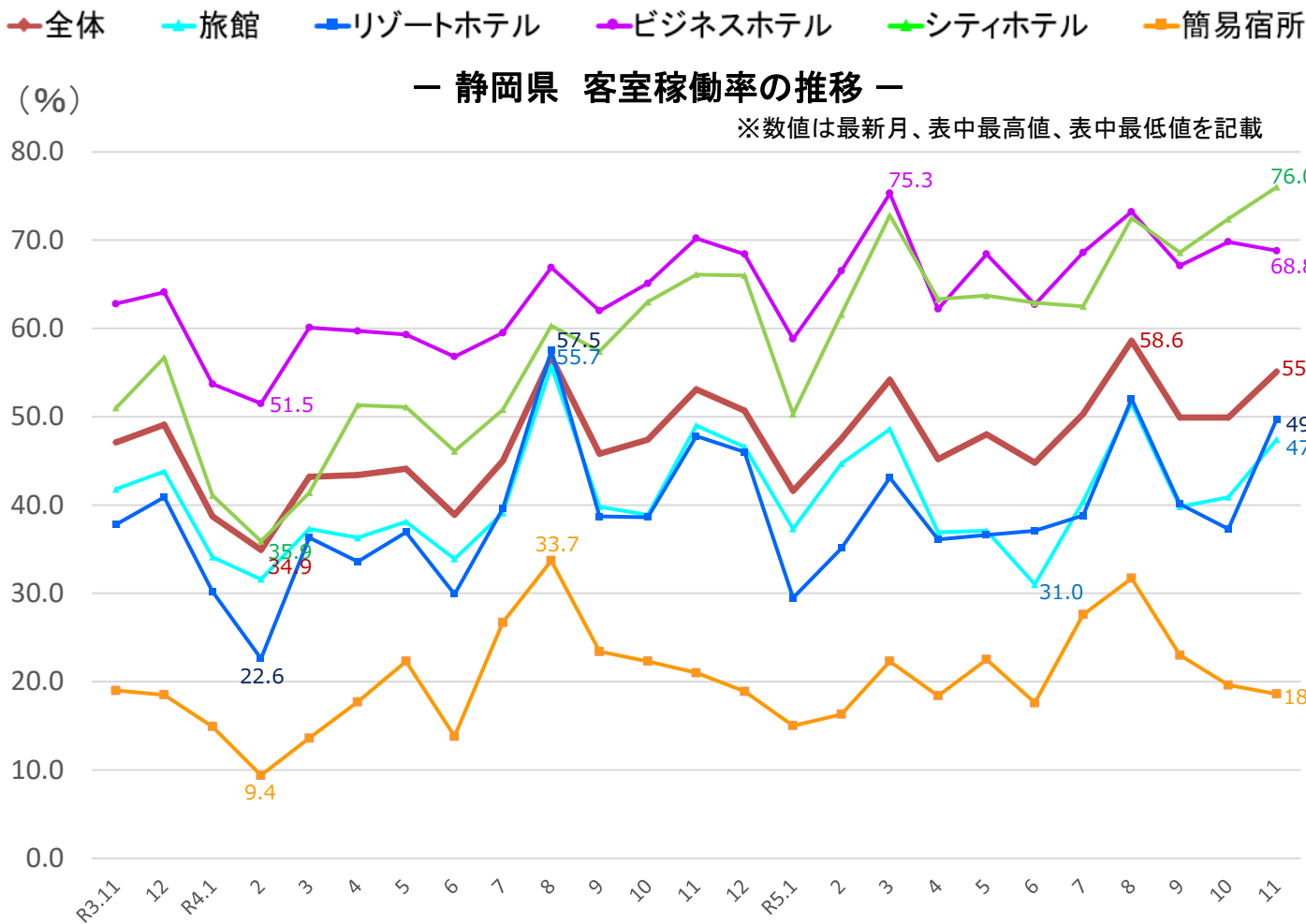


ー 岐阜県 客室稼働率の推移 ー

※数値は最新月、表中最高値、表中最低値を記載



※観光庁「宿泊旅行統計調査」令和3年確定値、令和4年確定値、令和5年1月～11月第2次速報値による。※従業者数10人未満の施設を含む。

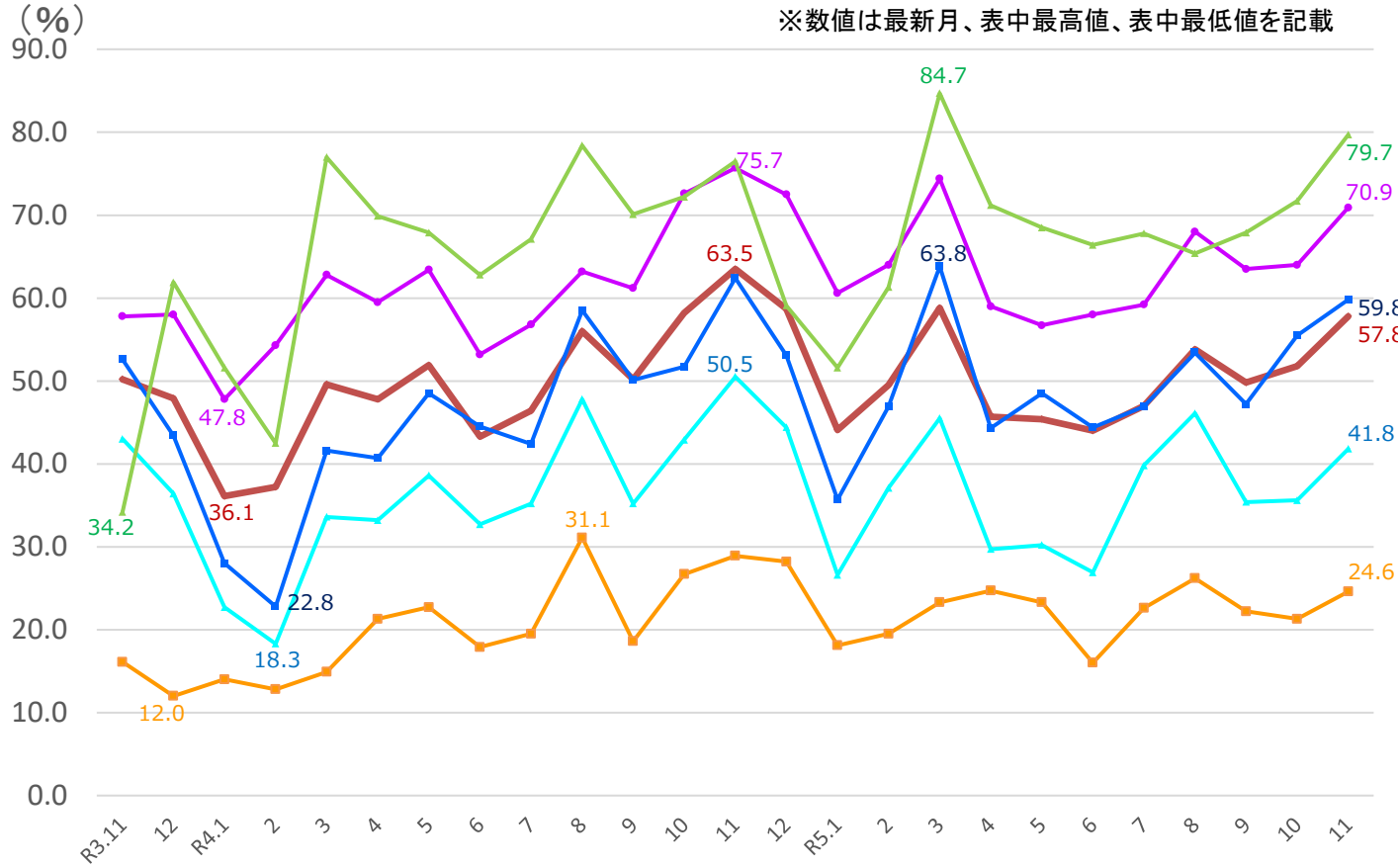


※観光庁「宿泊旅行統計調査」令和3年確定値、令和4年確定値、令和5年1月～11月第2次速報値による。※従業者数10人未満の施設を含む。

全体 旅館 リゾートホテル ビジネスホテル シティホテル 簡易宿所

三重県 客室稼働率の推移

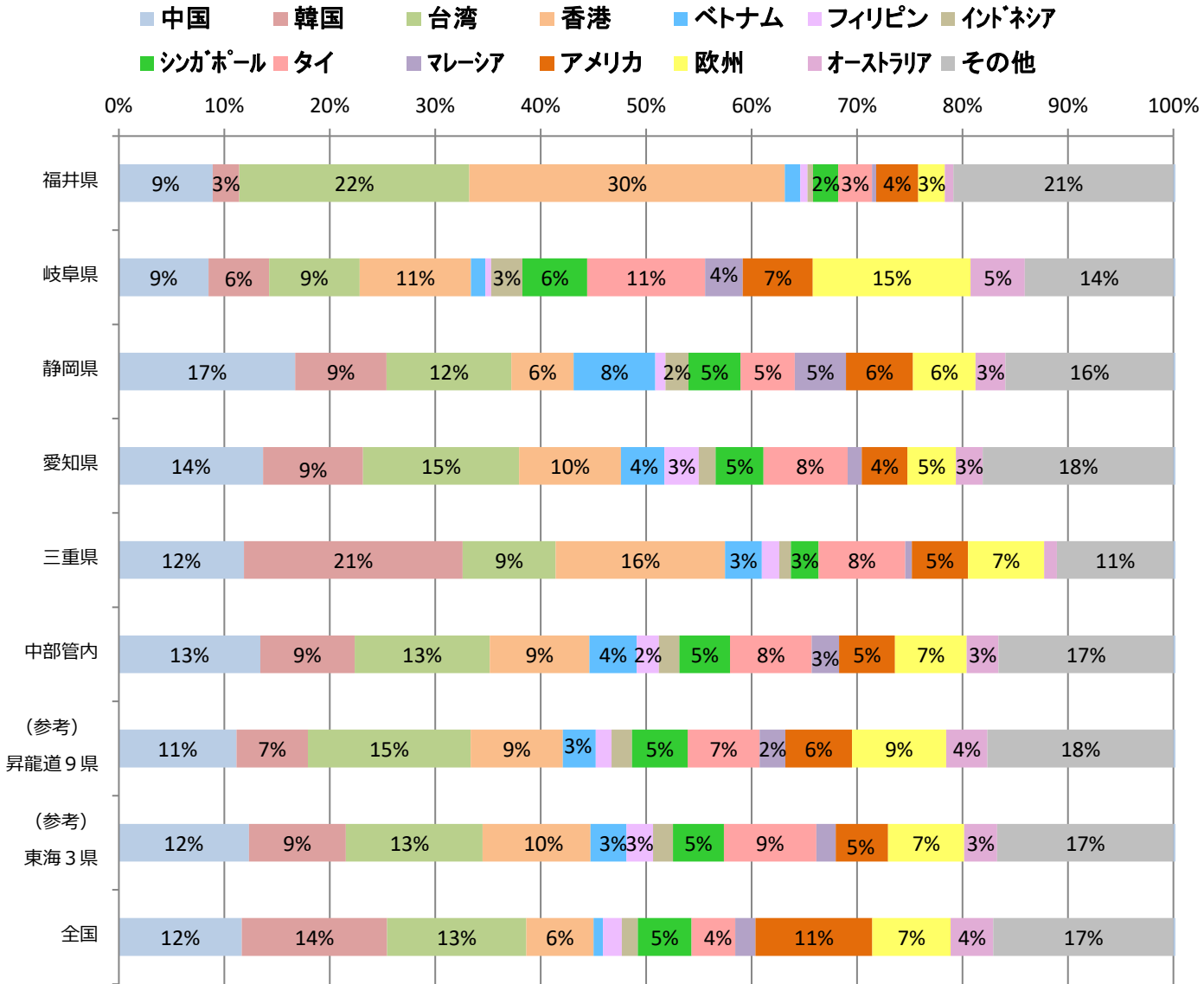
※数値は最新月、表中最高値、表中最低値を記載



※観光庁「宿泊旅行統計調査」令和3年確定値、令和4年確定値、令和5年1月～11月第2次速報値による。※従業者数10人未満の施設を含む。

3. 国籍(出身地)別外国人延べ宿泊者数の割合

- 中部管内では、第1位が中国(13%)、第2位が台湾(13%)、第3位が韓国(9%)で、上位3カ国で全体の35%を占める。
- 全国との比較においては、中部管内では、ベトナム、タイ、香港、中国、マレーシア、インドネシア、フィリピンの割合が高い。



※観光庁「宿泊旅行統計調査」令和5年11月第2次速報による。
※構成比数値の2%未満は記載を省略している。

※従業者数10人以上の施設のため、合計値が一致しない場合がある。
※欧州は、英国・フランス・ドイツ・イタリア・スペインの5カ国。

(参考) 令和5年12月の第1次速報

○令和5年12月の全国の延べ宿泊者数(全体)は、5,149万人泊で、2019年同月比+9.3%(前年同月比+9.4%)であった。そのうち、日本人延べ宿泊者数は、3,935万人泊で、2019年同月比+3.7%(前年同月比-4.5%)、外国人延べ宿泊者数は、1,214万人泊で、2019年同月比+32.2%(前年同月比+106.6%)となり、延べ宿泊者全体に占める外国人宿泊者の割合は23.6%であった。

※ 令和5年12月の第1次速報には県別データは公表されていない。

(参考) 観光庁発表URL https://www.mlit.go.jp/kankocho/news02_000535.html