

中部運輸局観光部

令和6年6月19日
定例記者懇談会発表

〈お問い合わせ先〉
中部運輸局 観光部観光企画課
担当 上井、唐澤
TEL : 052-952-8045

宿泊旅行統計調査 令和6年3月分〈速報値〉

1. 延べ宿泊者数

○令和6年3月の中部管内の延べ宿泊者数(全体)は、**566万人泊**、**2019年同月比+1.7%(前年同月比+10.9%)**であった。

○そのうち日本人延べ宿泊者数は、**505万人泊**、**2019年同月比+2.9%(前年同月比+4.7%)**、外国人延べ宿泊者数は、**61万人泊**、**2019年同月比-7.0%(前年同月比+119.4%)**であった。

単位:千人泊

	延べ宿泊者数(全体)			日本人延べ宿泊者数			外国人延べ宿泊者数			(参考)外国人比率	
	2019年	令和6年	2019年	2019年	令和6年	2019年	2019年	2019年	令和5年	令和6年	
	令和5年		同月比			同月比					同月比
			前年同月比	令和5年		前年同月比	令和5年				
福 井 県	335	289	-13.8%	329	282	-14.2%	6	7	12.6%	1.5%	2.3%
	248		16.6%	244		15.7%	4		74.7%		
岐 阜 県	613	704	14.9%	491	564	15.0%	122	140	14.4%	9.9%	19.8%
	557		26.3%	502		12.3%	55		154.0%		
静 岡 県	2,157	2,091	-3.0%	1,962	1,935	-1.4%	195	156	-20.0%	3.8%	7.5%
	1,914		9.3%	1,840		5.2%	74		111.9%		
愛 知 県	1,663	1,833	10.2%	1,363	1,543	13.2%	300	289	-3.6%	8.0%	15.8%
	1,652		10.9%	1,520		1.6%	132		118.5%		
三 重 県	795	742	-6.7%	764	725	-5.2%	31	17	-44.9%	1.7%	2.3%
	731		1.4%	719		0.8%	13		35.9%		
中部管内計	5,563	5,658	1.7%	4,908	5,049	2.9%	654	609	-7.0%	5.4%	10.8%
	5,102		10.9%	4,825		4.7%	277		119.4%		
(参考) 昇龍道9県計	8,375	8,860	5.8%	7,496	7,848	4.7%	879	1,012	15.1%	5.7%	11.4%
	7,812		13.4%	7,365		6.6%	448		126.1%		
(参考) 東海3県計	3,071	3,278	6.7%	2,617	2,832	8.2%	453	446	-1.6%	6.8%	13.6%
	2,941		11.5%	2,740		3.3%	200		123.0%		
全 国	51,148	55,110	7.7%	41,633	42,128	1.2%	9,515	12,982	36.4%	14.9%	23.6%
	50,678		8.7%	43,131		-2.3%	7,547		72.0%		

※観光庁「宿泊旅行統計調査」2019年確定値、令和5年速報値、令和6年3月第2次速報値による。

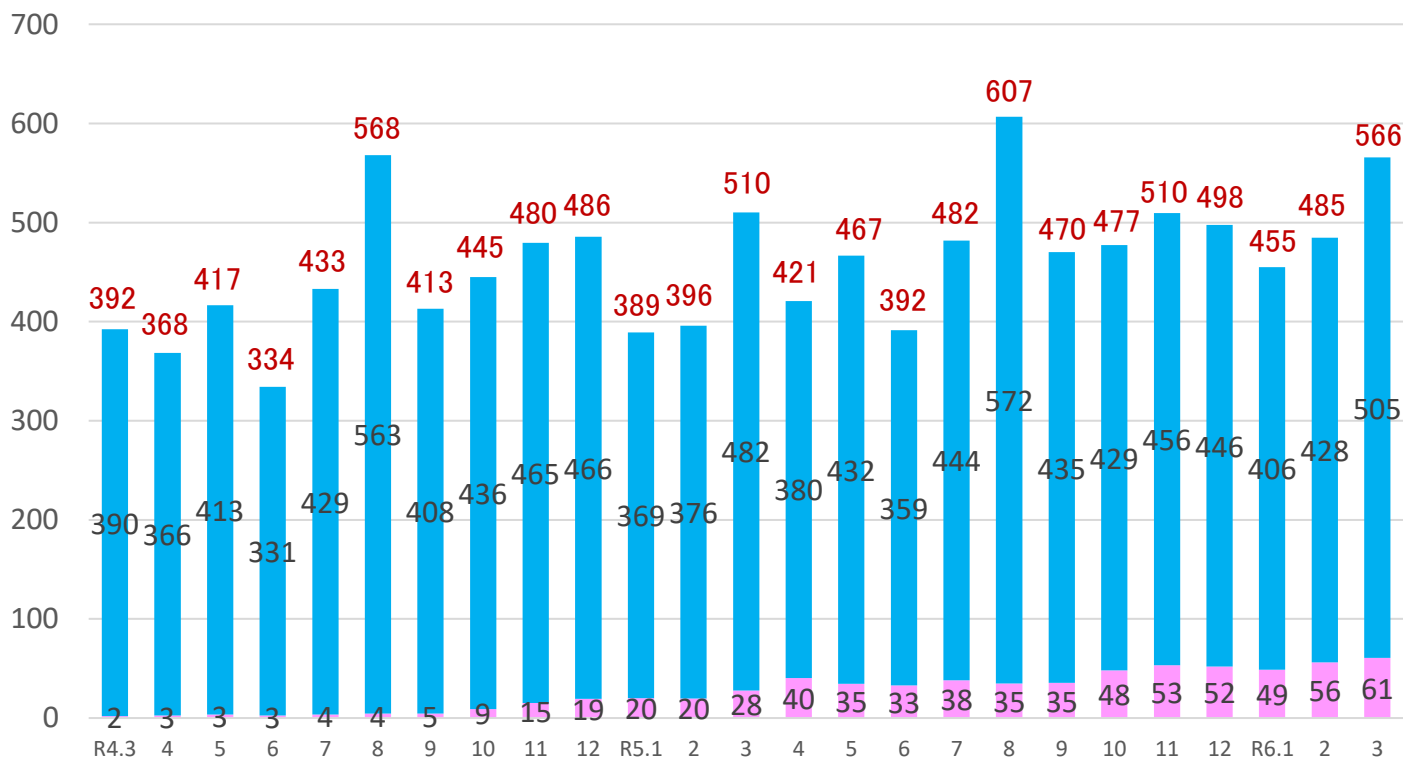
※従業者数10人未満の施設を含む。

※端数処理の関係で合計値及び割合が異なることがある。

※福井県、昇龍道9県、全国の数値には令和6年能登半島地震の二次避難者が含まれている可能性がある。

－ 中部管内 延べ宿泊者数の推移 －

(万人泊)

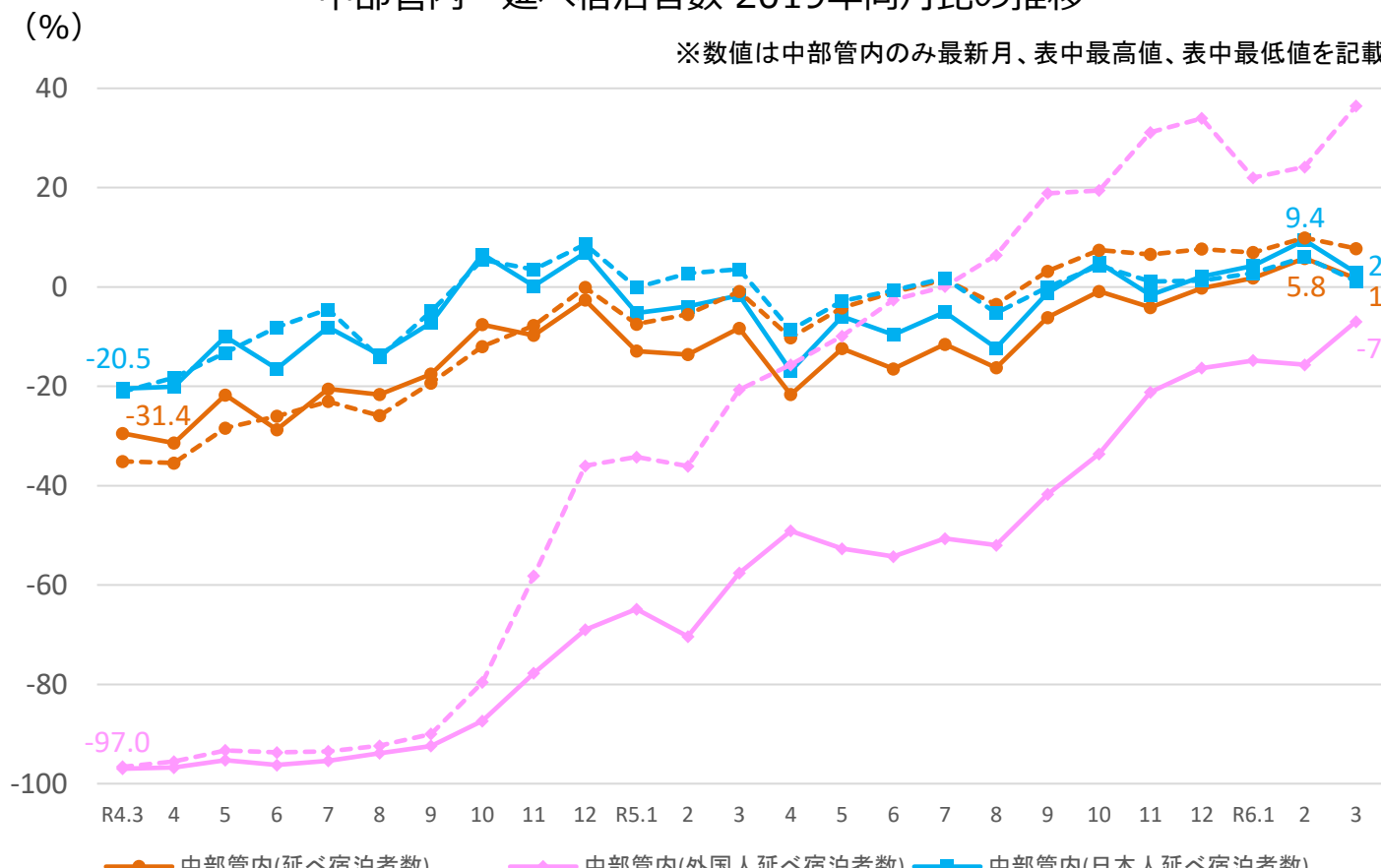


■ 外国人延べ宿泊者数 ■ 日本人延べ宿泊者数

※表の上の数値は、日本人及び外国人の延べ宿泊者数を合計した全体の数値である。

－ 中部管内 延べ宿泊者数 2019年同月比の推移 －

※数値は中部管内のみ最新月、表中最高値、表中最低値を記載

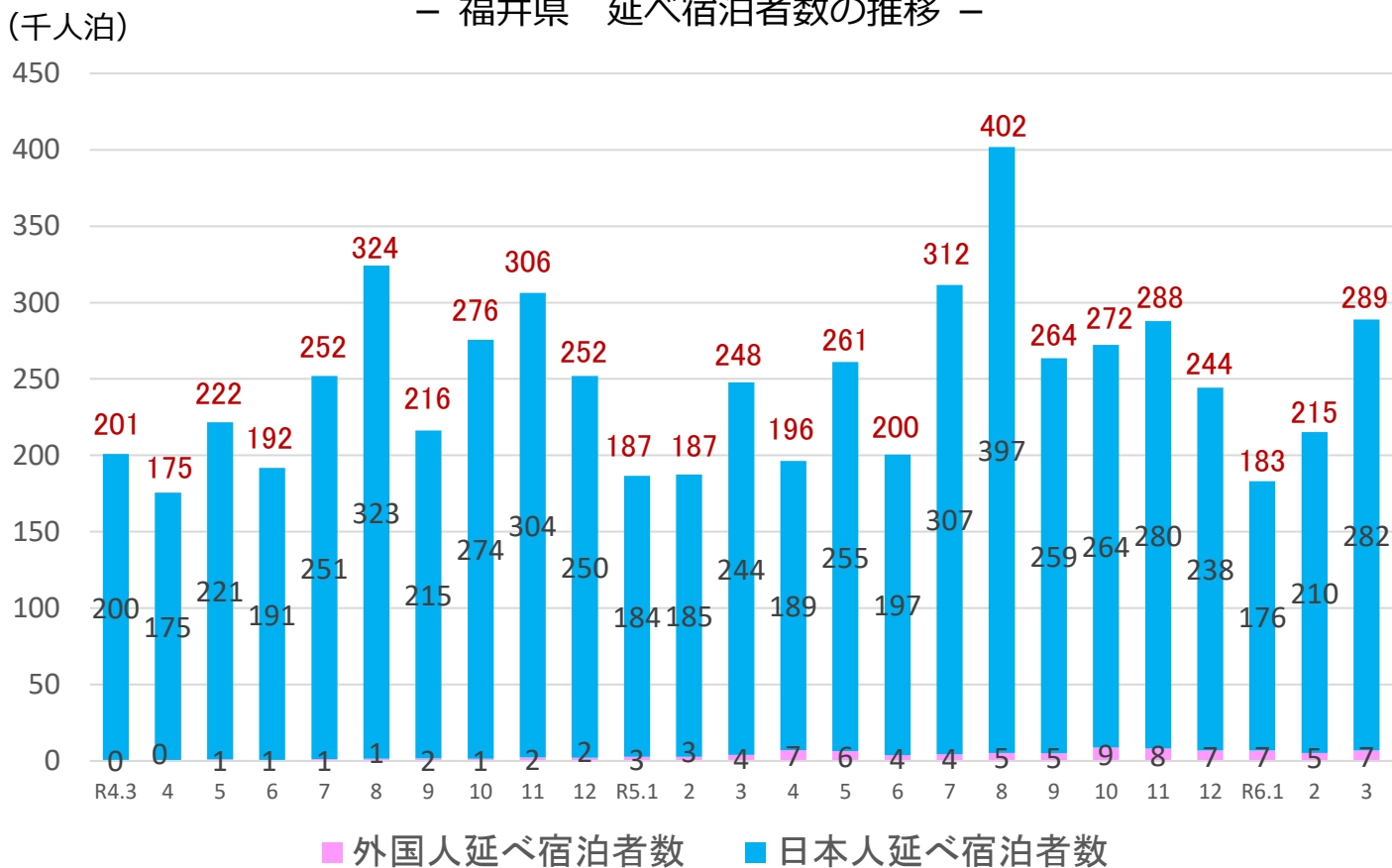


● 中部管内(延べ宿泊者数) ● 中部管内(外国人延べ宿泊者数) ■ 中部管内(日本人延べ宿泊者数)

● 全国(延べ宿泊者数) ● 全国(外国人延べ宿泊者数) ■ 全国(日本人延べ宿泊者数)

※観光庁「宿泊旅行統計調査」2019年確定値、令和4年確定値、令和5年速報値、令和6年3月第2次速報値による。※従業者数10人未満の施設を含む。
 ※令和6年能登半島地震の二次避難者が含まれている可能性がある。

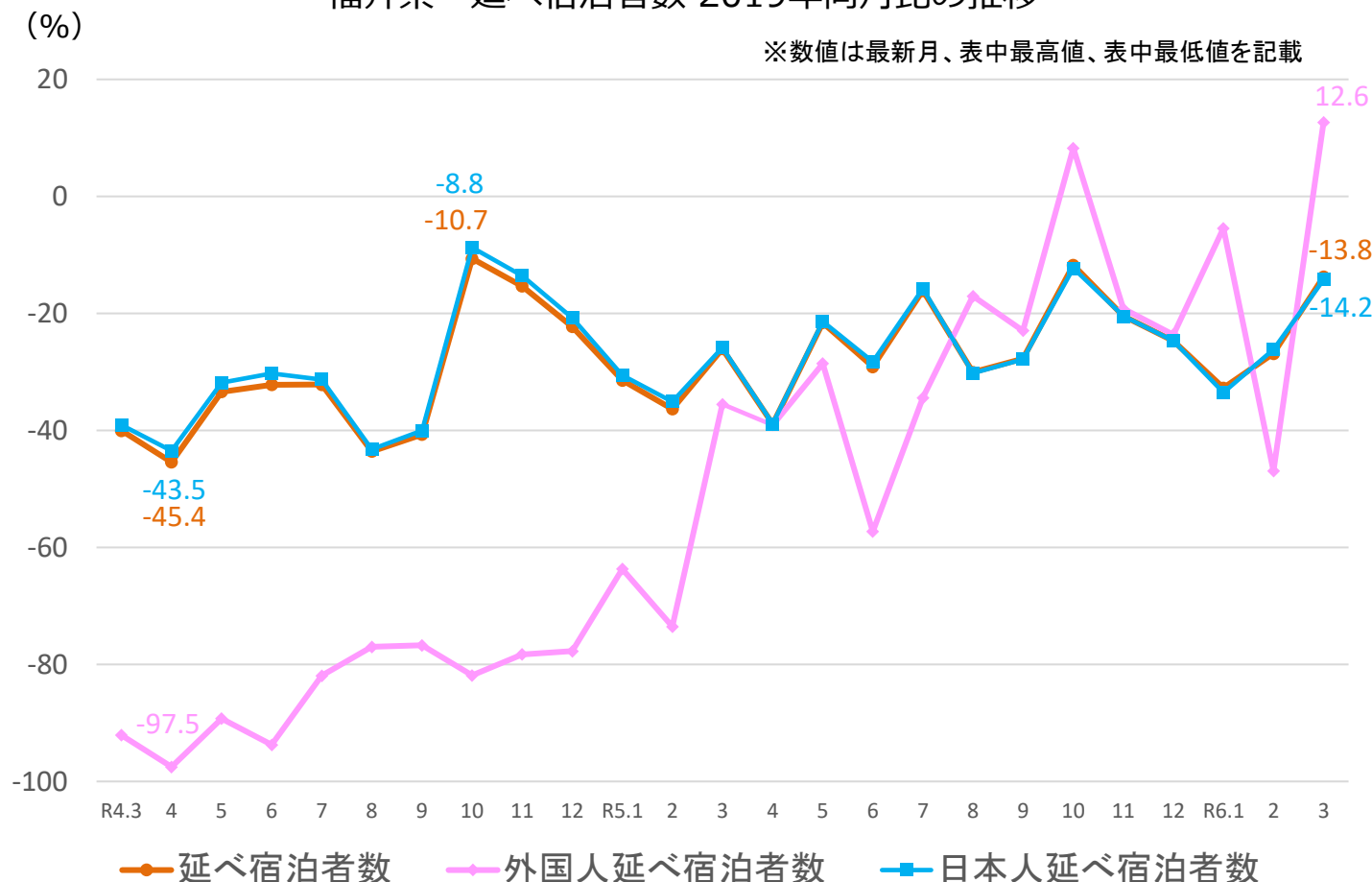
－ 福井県 延べ宿泊者数の推移 －



※表の上の数値は、日本人及び外国人の延べ宿泊者数を合計した全体の数値である。

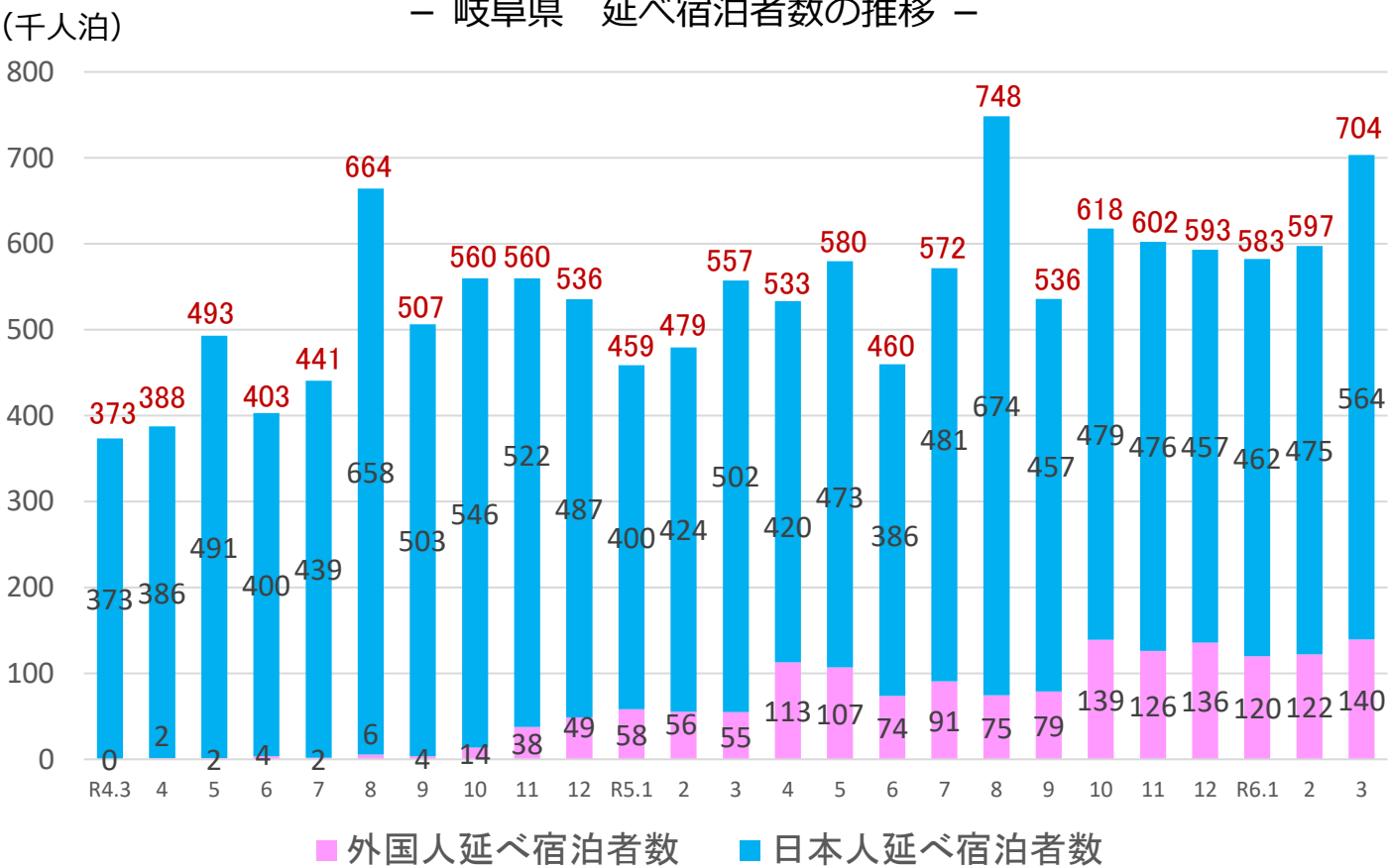
－ 福井県 延べ宿泊者数 2019年同月比の推移 －

※数値は最新月、表中最高値、表中最低値を記載



※観光庁「宿泊旅行統計調査」2019年確定値、令和4年確定値、令和5年速報値、令和6年3月第2次速報値による。※従業者数10人未満の施設を含む。
 ※令和6年能登半島地震の二次避難者が含まれている可能性がある。

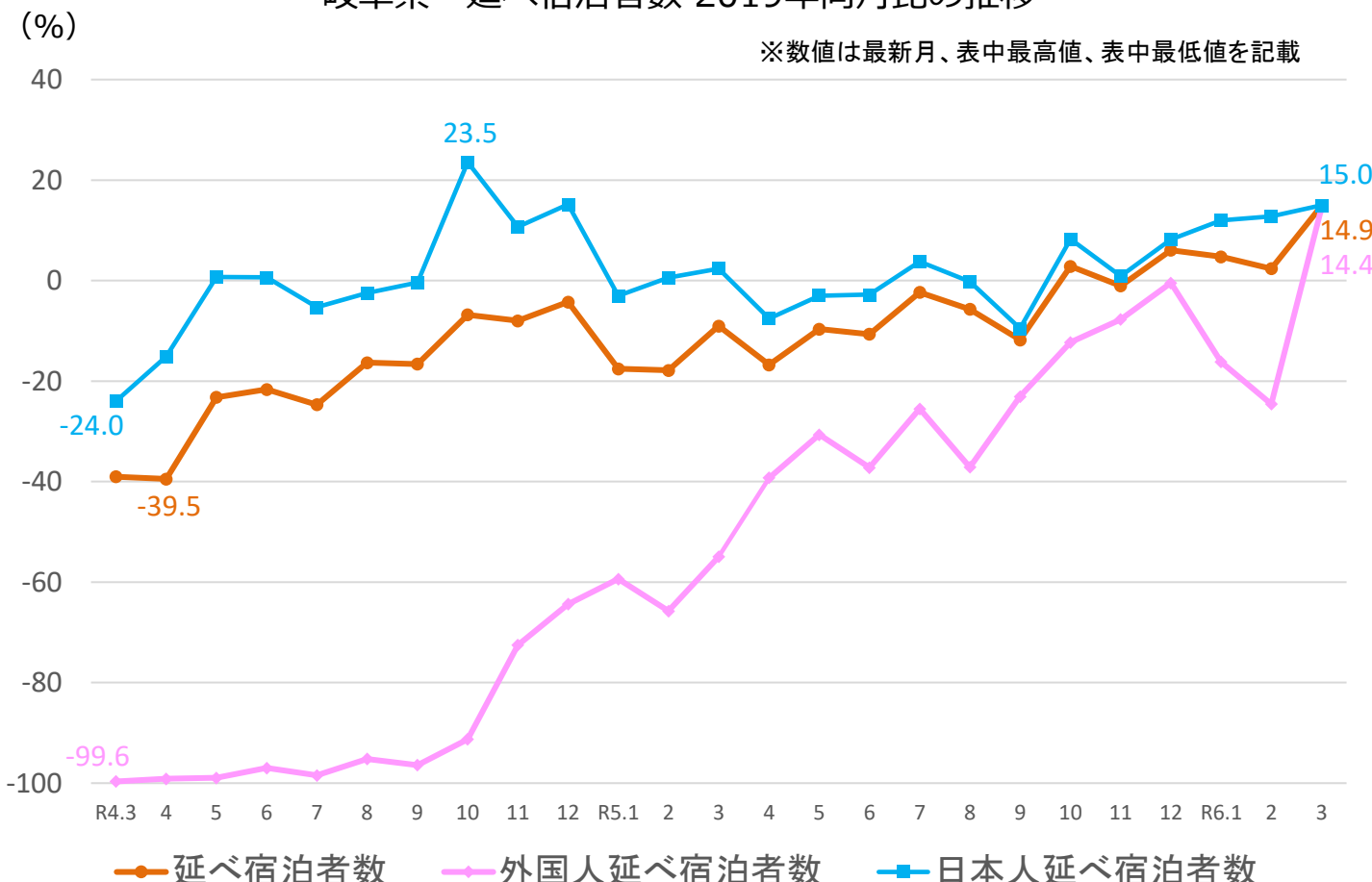
－ 岐阜県 延べ宿泊者数の推移 －



※表の上の数値は、日本人及び外国人の延べ宿泊者数を合計した全体の数値である。

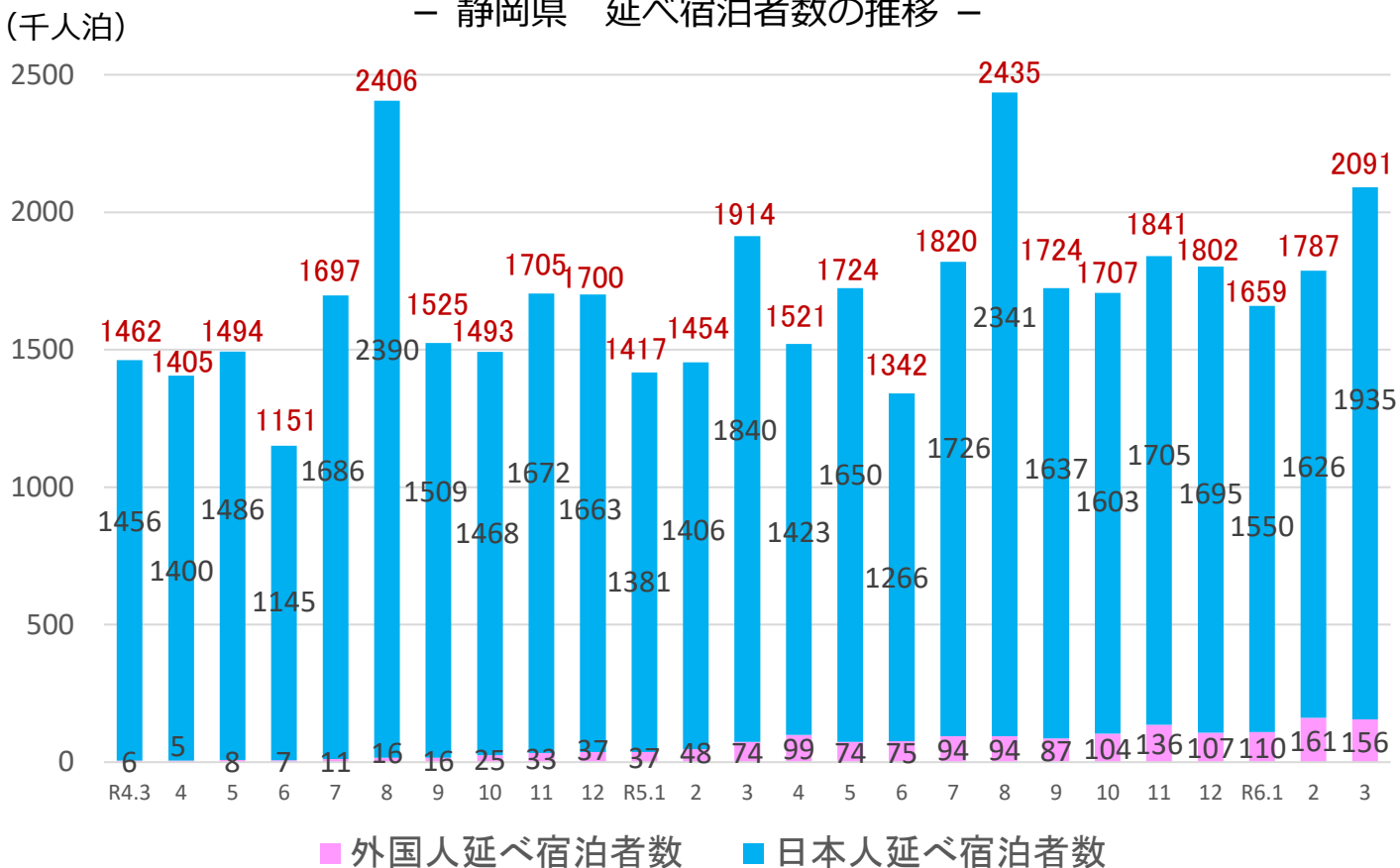
－ 岐阜県 延べ宿泊者数 2019年同月比の推移 －

※数値は最新月、表中最高値、表中最低値を記載



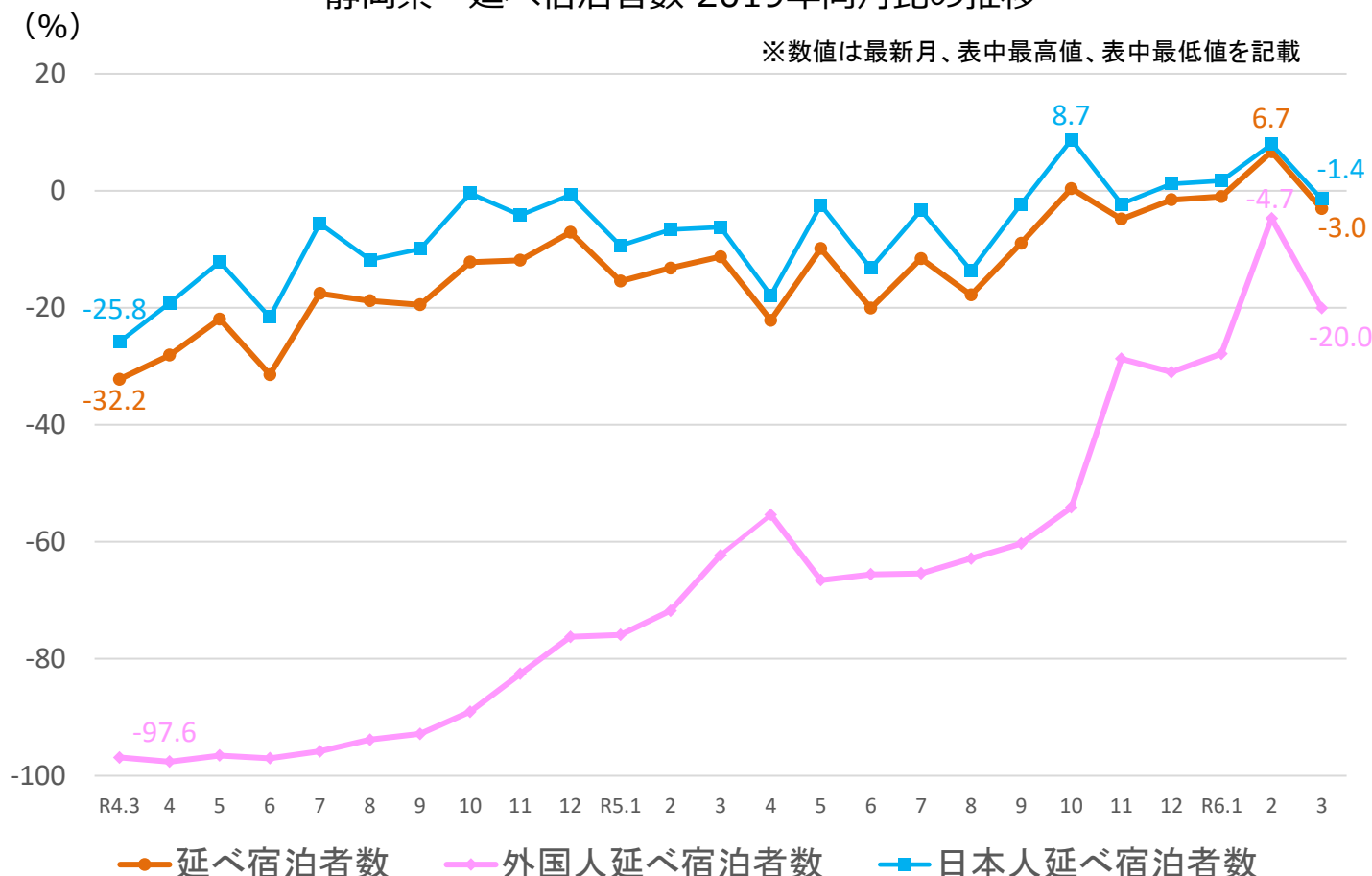
※観光庁「宿泊旅行統計調査」2019年確定値、令和4年確定値、令和5年速報値、令和6年3月第2次速報値による。※従業員数10人未満の施設を含む。

－ 静岡県 延べ宿泊者数の推移 －



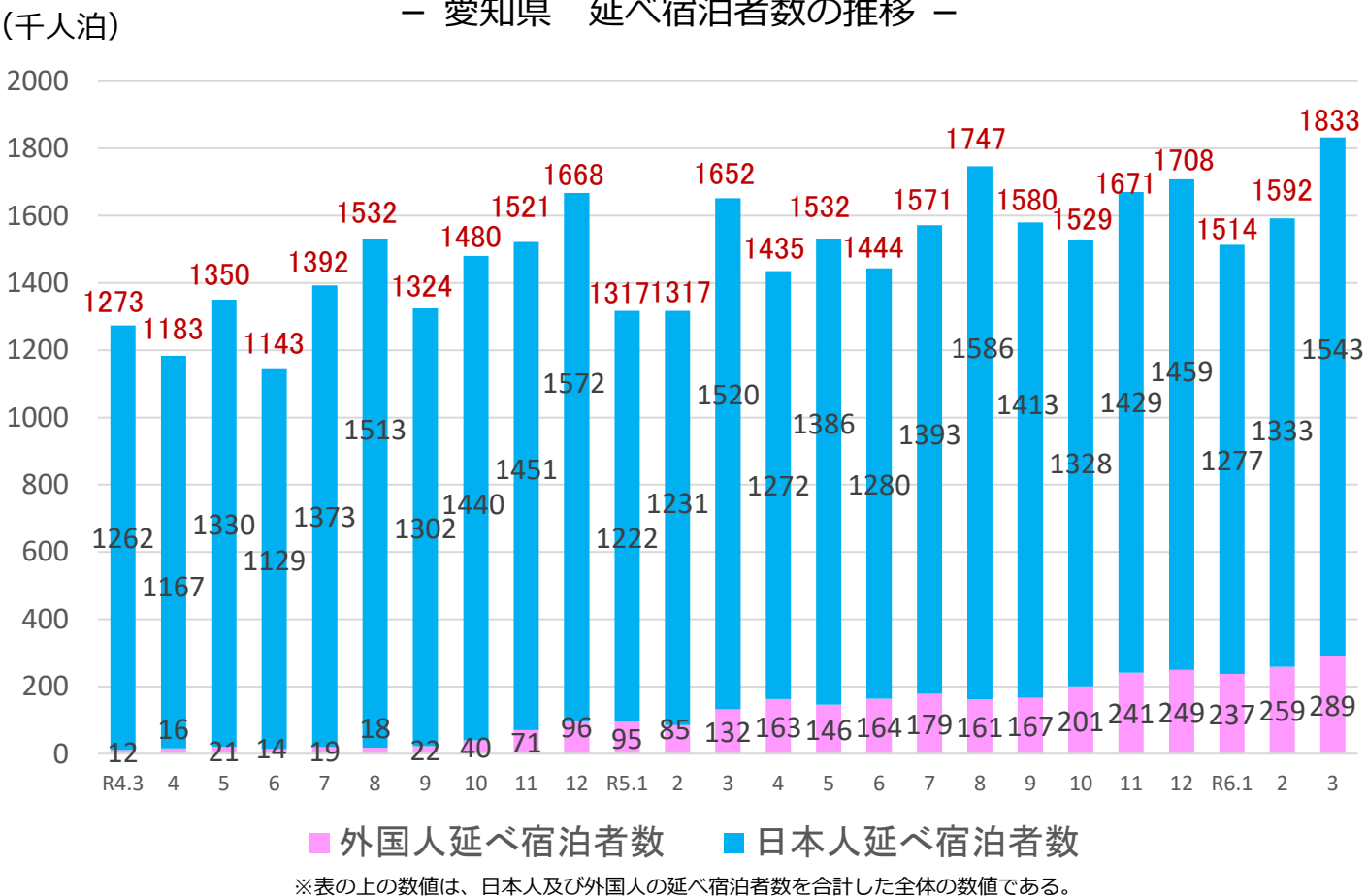
－ 静岡県 延べ宿泊者数 2019年同月比の推移 －

※数値は最新月、表中最高値、表中最低値を記載

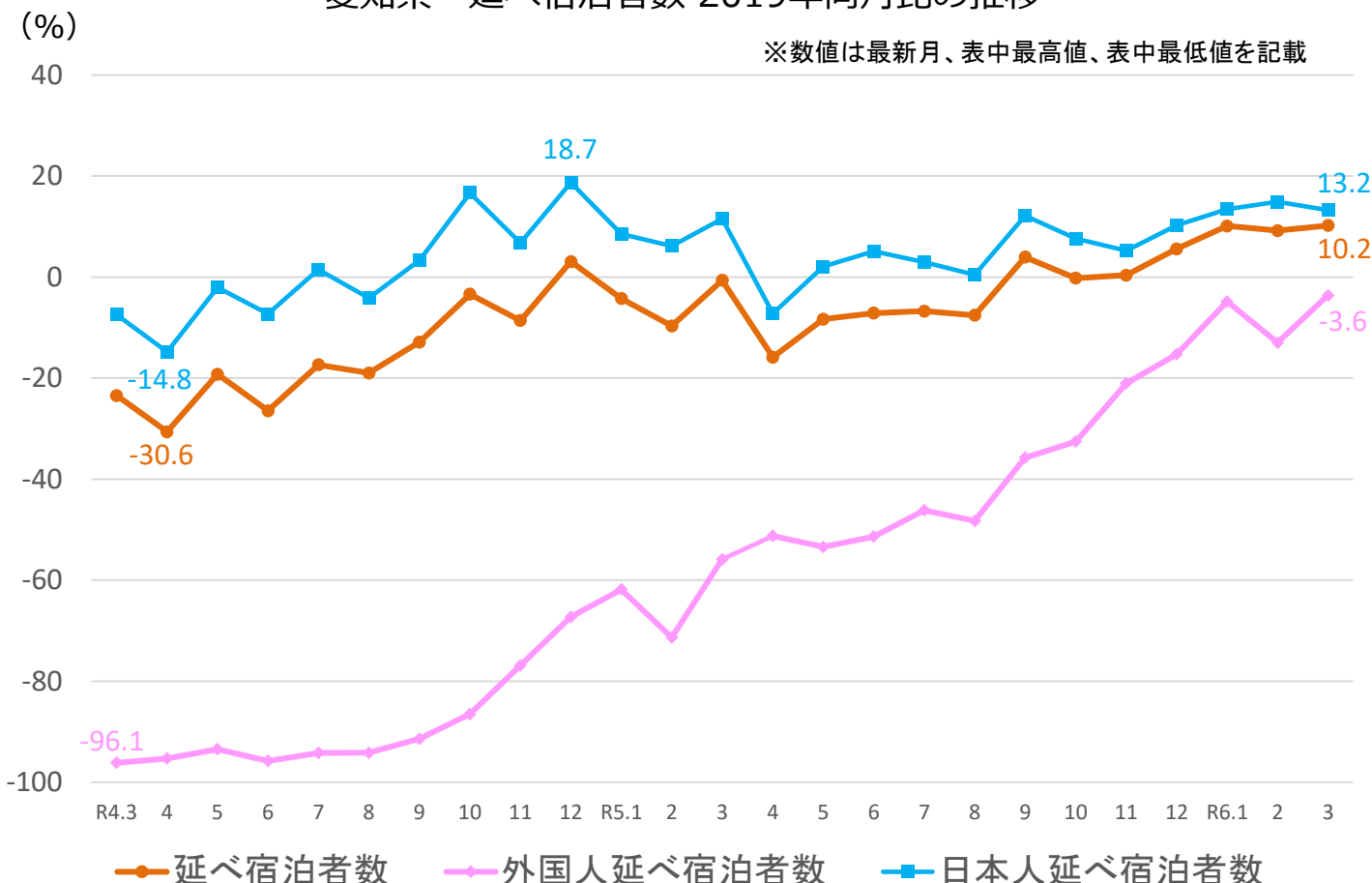


※観光庁「宿泊旅行統計調査」2019年確定値、令和4年確定値、令和5年速報値、令和6年3月第2次速報値による。※従業者数10人未満の施設を含む。

－ 愛知県 延べ宿泊者数の推移 －

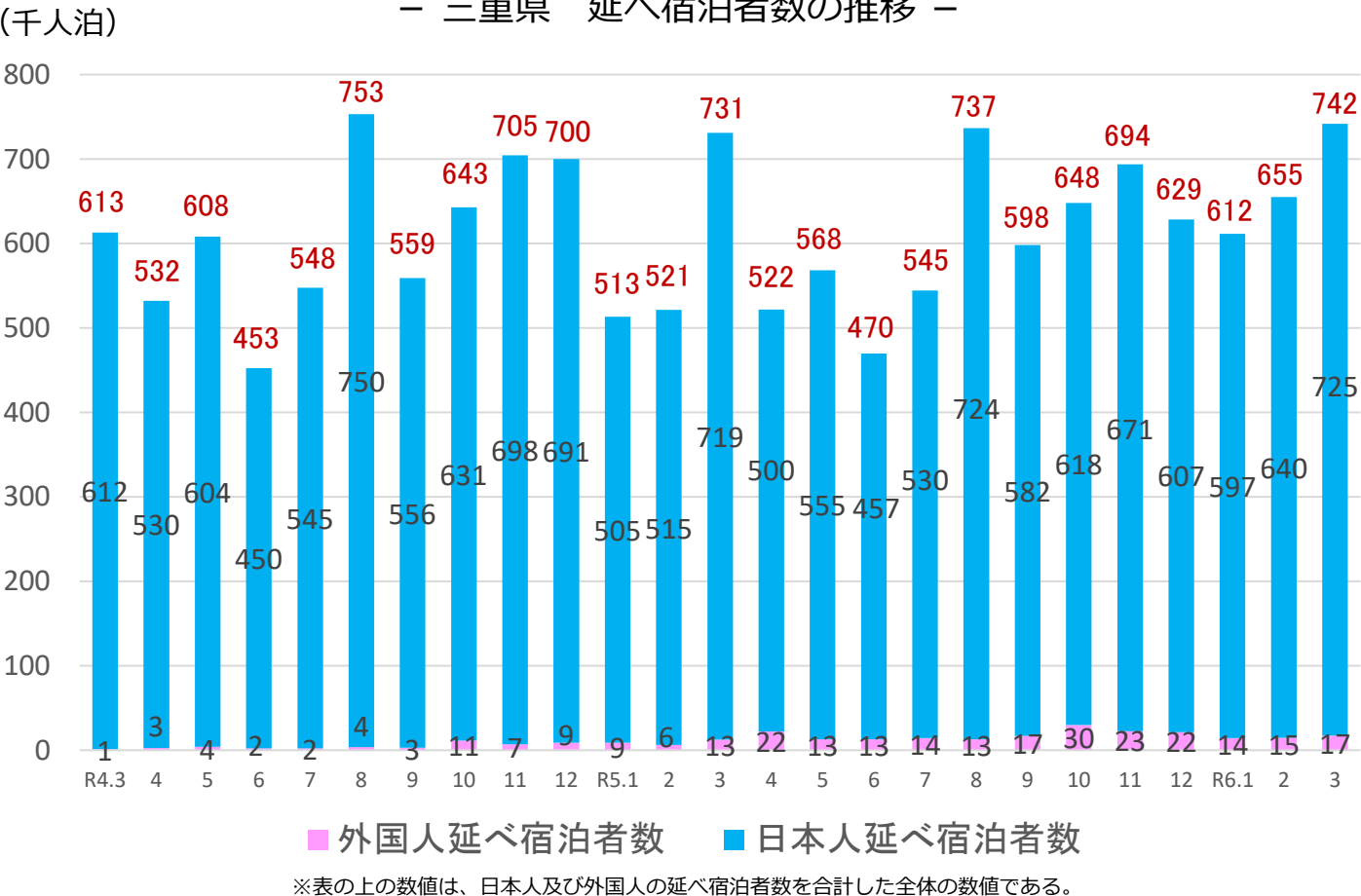


－ 愛知県 延べ宿泊者数 2019年同月比の推移 －

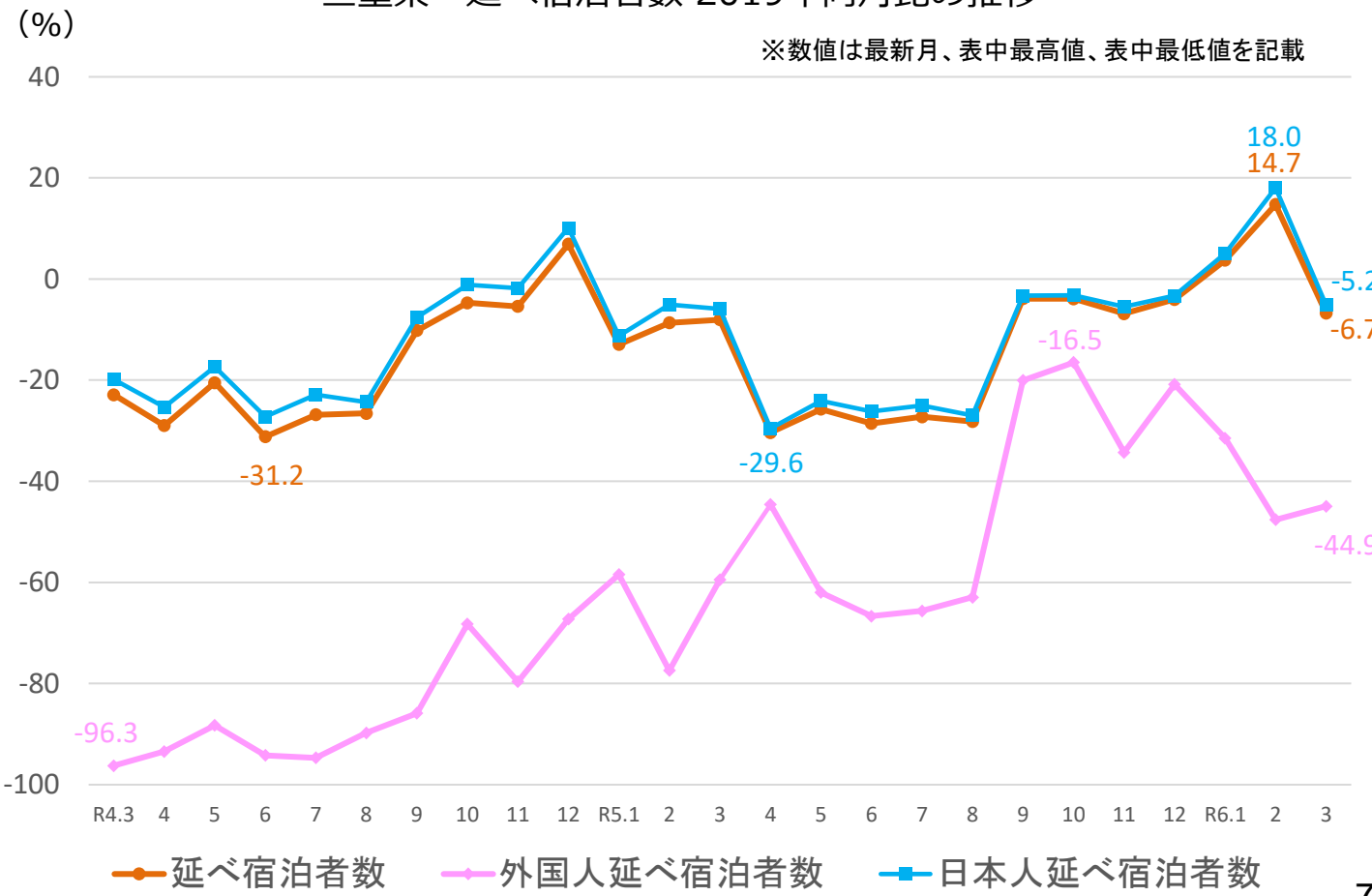


※観光庁「宿泊旅行統計調査」2019年確定値、令和4年確定値、令和5年速報値、令和6年3月第2次速報値による。※従業者数10人未満の施設を含む。

－ 三重県 延べ宿泊者数の推移 －



－ 三重県 延べ宿泊者数 2019年同月比の推移 －



※観光庁「宿泊旅行統計調査」2019年確定値、令和4年確定値、令和5年速報値、令和6年3月第2次速報値による。※従業員数10人未満の施設を含む。

2. 客室稼働率

○中部管内の客室稼働率は、**全体**で**58.5%**であった。宿泊施設のタイプ別では、**旅館**で**38.7%**、**リゾートホテル**で**54.8%**、**ビジネスホテル**で**74.0%**、**シティホテル**で**70.4%**、**簡易宿所**で**22.6%**であった。

－令和6年3月 客室稼働率（第2次速報）－

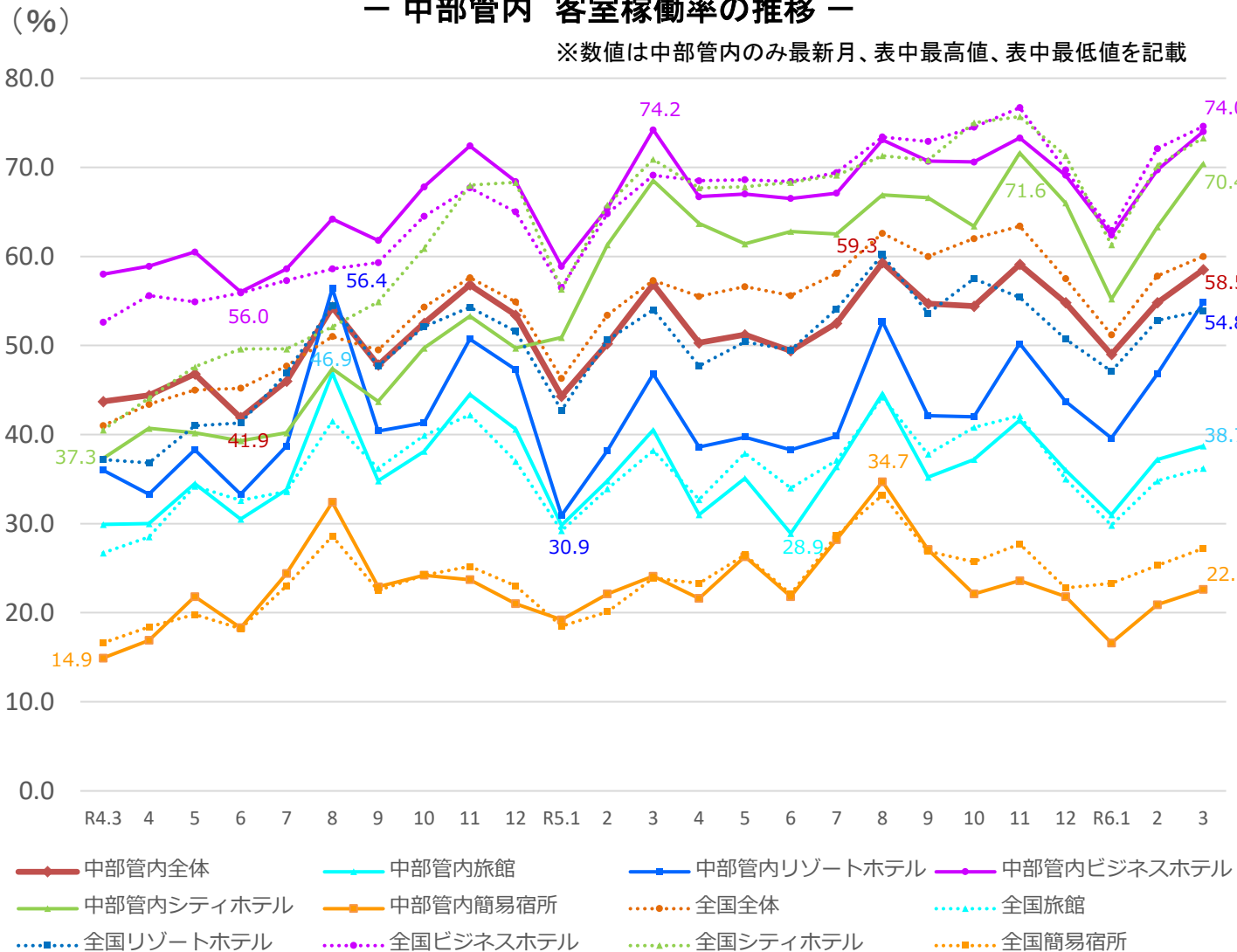
	全体			旅館			リゾートホテル			ビジネスホテル			シティホテル			簡易宿所		
	稼働率 (%)	順位	2019年同月差	稼働率 (%)	順位	2019年同月差	稼働率 (%)	順位	2019年同月差	稼働率 (%)	順位	2019年同月差	稼働率 (%)	順位	2019年同月差	稼働率 (%)	順位	2019年同月差
			前年同月差			前年同月差			前年同月差			前年同月差			前年同月差			
福井県	45.9	40	-3.4 1.8	22.4	47	-11.9 -10.0	47.7	22	10.1 -6.8	75.2	15	-5.6 -1.2	68.7	26	5.9 29.9	12.3	34	4.0 -1.5
岐阜県	50.2	33	-6.6 5.1	35.7	28	-5.4 -2.5	45.2	27	-4.4 -2.0	70.9	24	-9.7 13.5	62.9	36	-12.0 9.3	25.7	13	0.1 1.2
静岡県	55.7	24	-7.3 1.5	46.6	7	-8.1 -2.0	57.7	14	-5.4 14.6	70.3	27	-6.9 -5.0	72.8	18	-4.8 0.0	19.6	15	3.2 -2.7
愛知県	67.7	5	-3.1 1.7	28.4	41	-7.4 0.3	44.2	30	1.4 -2.0	77.5	10	-0.2 0.1	69.8	22	-9.5 1.3	32.1	9	-0.5 -1.0
三重県	58.6	16	-0.6 -0.2	43.4	11	-2.9 -2.1	59.8	12	-1.2 -4.0	72.4	19	-1.8 -2.0	80.5	3	1.4 -4.2	18.6	18	8.3 -4.7
中部管内	58.5	-	-4.6 1.6	38.7	-	-6.7 -1.8	54.8	-	-3.2 8.0	74.0	-	-3.4 -0.2	70.4	-	-7.8 1.9	22.6	-	3.0 -1.5
全国	60.0	-	-3.4 2.7	36.2	-	-3.6 -2.0	53.9	-	-6.8 -0.1	74.6	-	-2.6 5.5	73.3	-	-7.7 2.4	27.2	-	-4.1 3.3

(中欄の順位は都道府県順位)

※観光庁「宿泊旅行統計調査」2019年確定値、令和5年速報値、令和6年3月第2次速報値による。
※従業者数10人未満の施設を含む。

－ 中部管内 客室稼働率の推移 －

※数値は中部管内のみ最新月、表中最高値、表中最低値を記載

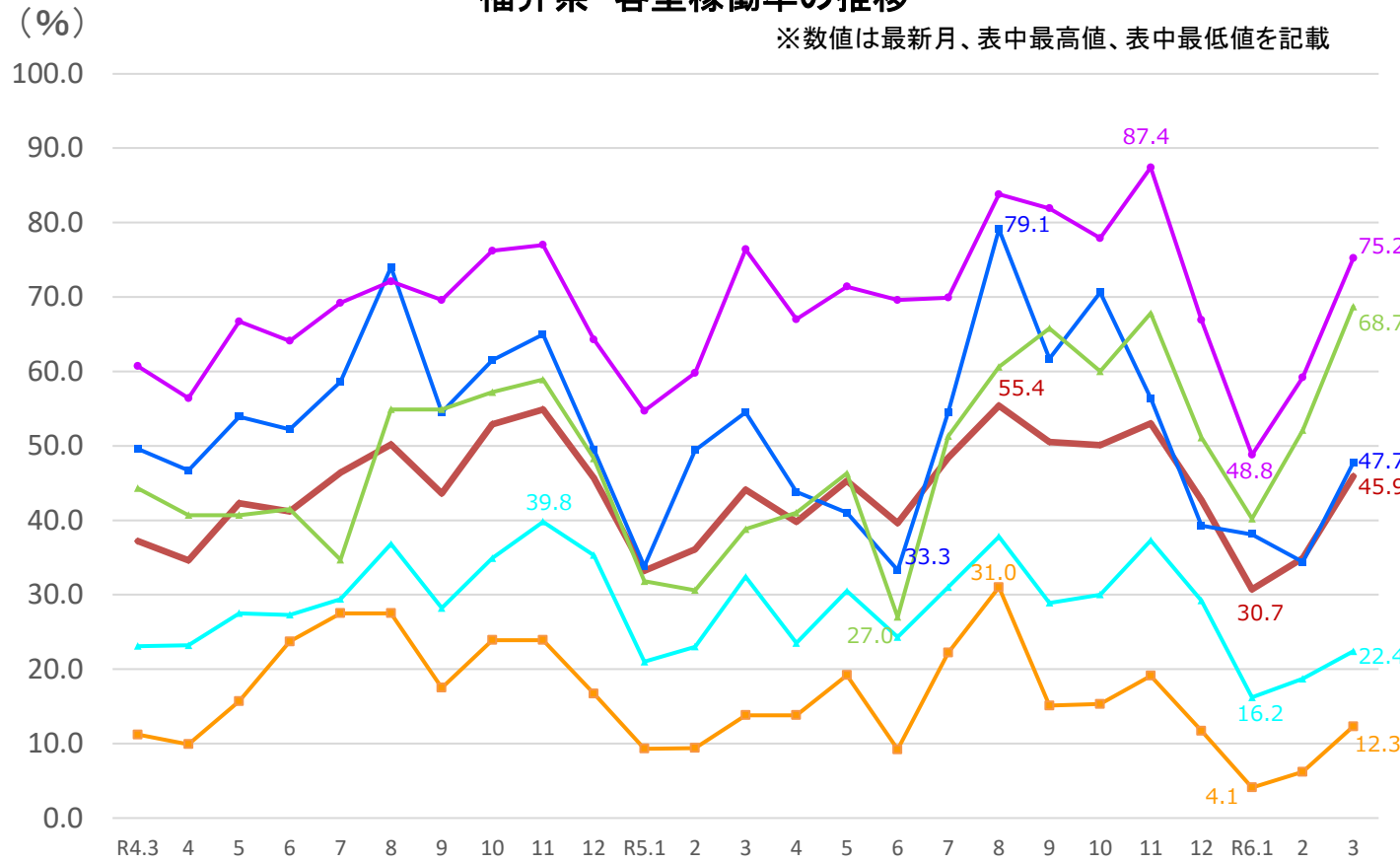


※観光庁「宿泊旅行統計調査」令和4年確定値、令和5年速報値、令和6年3月第2次速報値による。※従業者数10人未満の施設を含む。
※福井県の数値には、令和6年能登半島地震の二次避難者が含まれている可能性がある。

全体 旅館 リゾートホテル ビジネスホテル シティホテル 簡易宿所

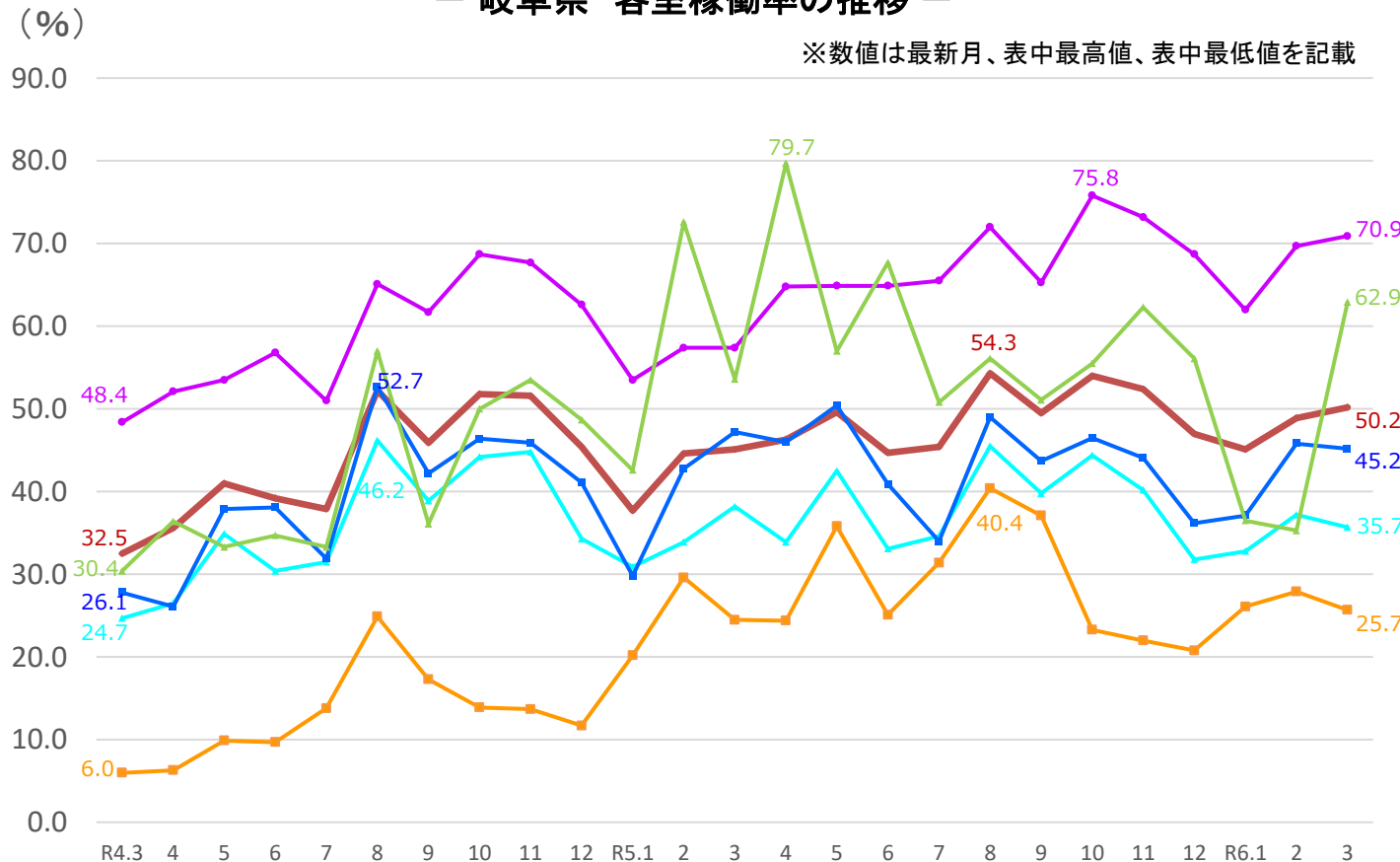
福井県 客室稼働率の推移

※数値は最新月、表中最高値、表中最低値を記載



岐阜県 客室稼働率の推移

※数値は最新月、表中最高値、表中最低値を記載

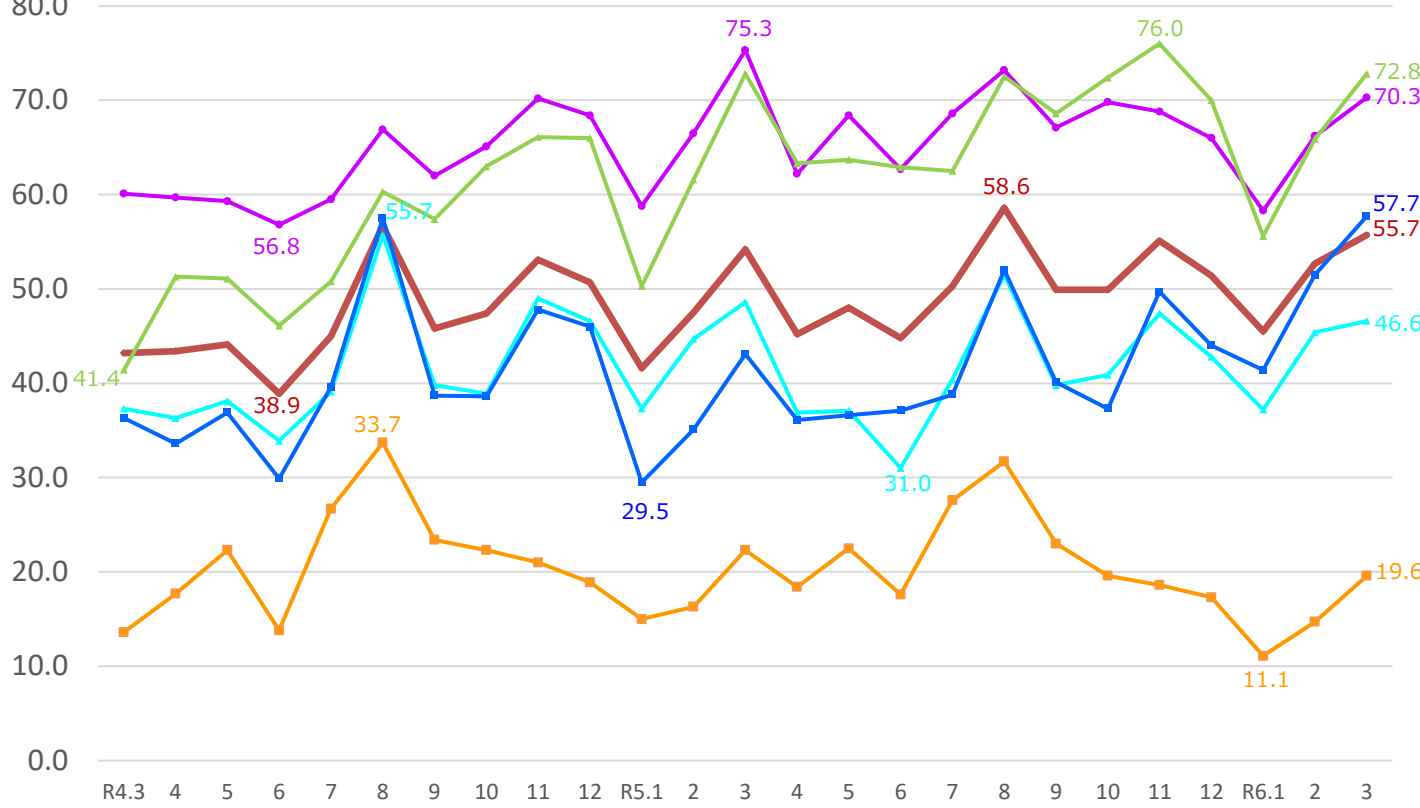


※観光庁「宿泊旅行統計調査」令和4年確定値、令和5年速報値、令和6年3月第2次速報値による。※従業者数10人未満の施設を含む。
 ※福井県の数値には、令和6年能登半島地震の二次避難者が含まれている可能性がある。

◆ 全体
 ◆ 旅館
 ◆ リゾートホテル
 ◆ ビジネスホテル
 ◆ シティホテル
 ◆ 簡易宿所

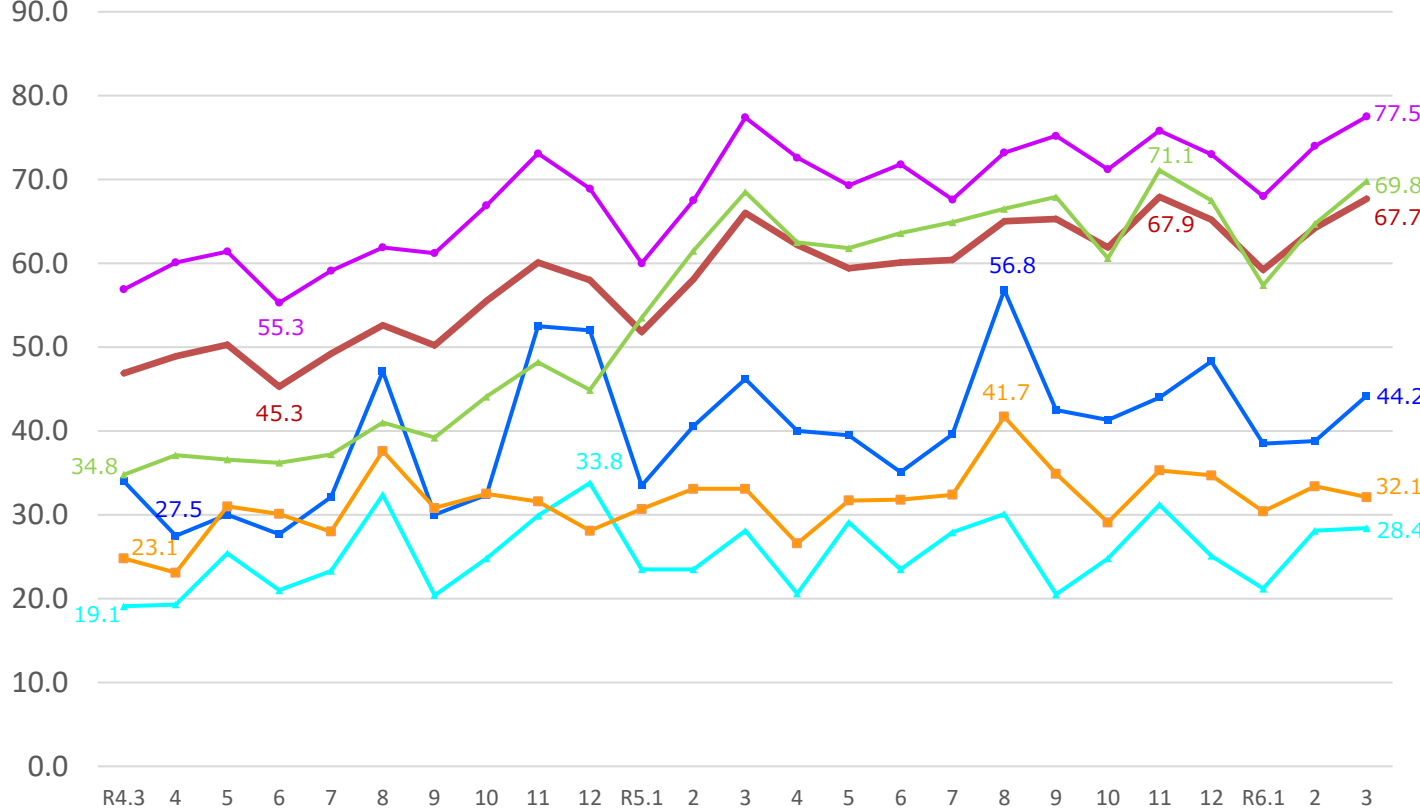
— 静岡県 客室稼働率の推移 —

※数値は最新月、表中最高値、表中最低値を記載



— 愛知県 客室稼働率の推移 —

※数値は最新月、表中最高値、表中最低値を記載

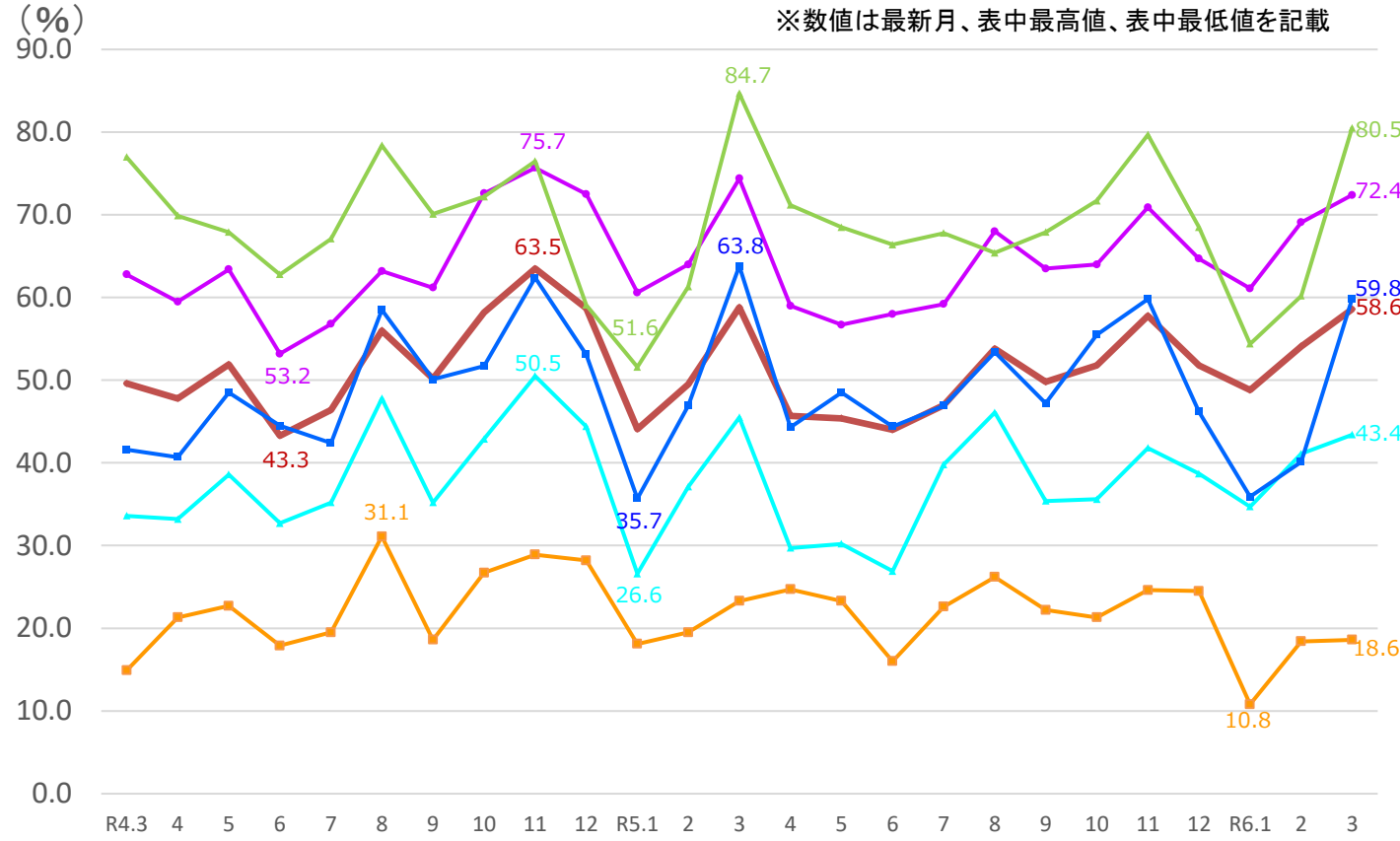


※観光庁「宿泊旅行統計調査」令和4年確定値、令和5年速報値、令和6年3月第2次速報値による。※従業者数10人未満の施設を含む。

全体 旅館 リゾートホテル ビジネスホテル シティホテル 簡易宿所

三重県 客室稼働率の推移

※数値は最新月、表中最高値、表中最低値を記載



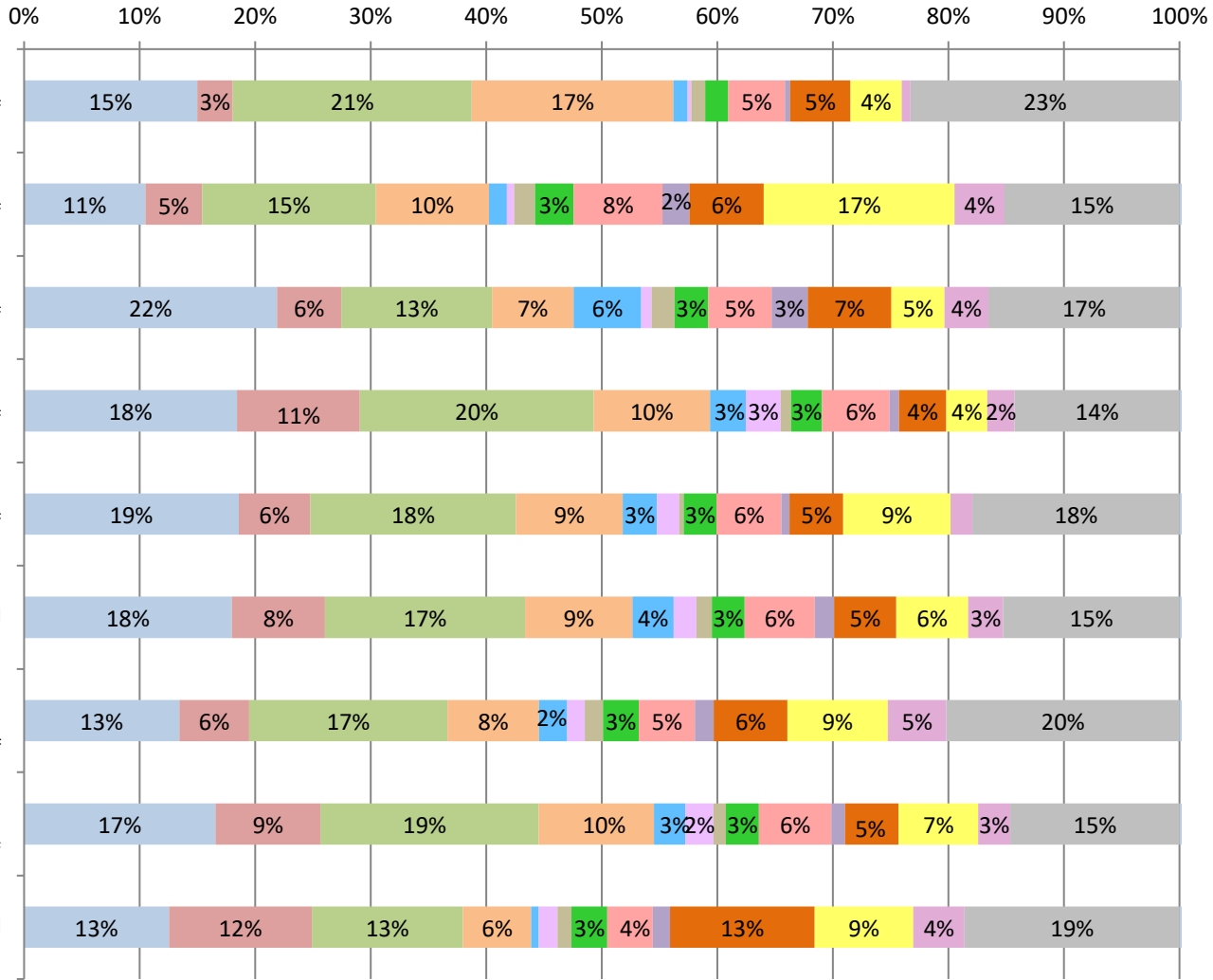
※観光庁「宿泊旅行統計調査」令和4年確定値、令和5年速報値、令和6年3月第2次速報値による。※従業者数10人未満の施設を含む。

3. 国籍(出身地)別外国人延べ宿泊者数の割合

○中部管内では、第1位が中国(18%)、第2位が台湾(17%)、第3位が香港(9%)で、上位3カ国で全体の45%を占める。

○全国との比較においては、中部管内では、中国、台湾、香港、ベトナム、タイの割合が高い。

■ 中国 ■ 韓国 ■ 台湾 ■ 香港 ■ ベトナム ■ フィリピン ■ インドネシア
 ■ シンガポール ■ タイ ■ マレーシア ■ アメリカ ■ 欧州 ■ オーストラリア ■ その他



※観光庁「宿泊旅行統計調査」令和6年3月第2次速報による。
 ※構成比数値の2%未満は記載を省略している。

※従業者数10人以上の施設のため、合計値が一致しない場合がある。
 ※欧州は、英国・フランス・ドイツ・イタリア・スペインの5カ国。

(参考) 令和6年4月の第1次速報

○令和6年4月の全国の延べ宿泊者数(全体)は、5,096万人泊で、2019年同月比+0.5%(前年同月比+11.9%)であった。そのうち、日本人延べ宿泊者数は、3,781万人泊で、2019年同月比-4.1%(前年同月比+5.0%)、外国人延べ宿泊者数は、1,315万人泊で、2019年同月比+16.5%(前年同月比+38.1%)となり、延べ宿泊者全体に占める外国人宿泊者の割合は25.8%であった。

※ 令和6年4月の第1次速報には県別データは公表されていない。

(参考) 観光庁発表URL https://www.mlit.go.jp/kankocho/news02_00010.html