

中部運輸局観光部

令和6年7月17日
定例記者懇談会発表

<お問い合わせ先>

中部運輸局 観光部観光企画課

担当 上井、唐澤

TEL : 052-952-8045

宿泊旅行統計調査 令和6年4月分<速報値>

1. 延べ宿泊者数

○令和6年4月の中部管内の延べ宿泊者数(全体)は、**523万人泊**、**2019年同月比-2.6%(前年同月比+18.5%)**であった。

○そのうち**日本人延べ宿泊者数**は、**442万人泊**、**2019年同月比-3.5%(前年同月比+10.4%)**、**外国人延べ宿泊者数**は、**81万人泊**、**2019年同月比+2.5%(前年同月比+96.3%)**であった。

単位:千人泊

	延べ宿泊者数(全体)			日本人延べ宿泊者数			外国人延べ宿泊者数			(参考)外国人比率	
	2019年	令和6年	2019年	令和6年	2019年	令和6年	2019年	令和6年	2019年	令和5年	令和6年
	令和5年		同月比		同月比		同月比		同月比		
福 井 県	321	292	-9.2%	310	283	-8.8%	11	9	-18.9%	3.4%	3.2%
	205		42.3%	198		42.6%	7		32.0%		
岐 阜 県	641	706	10.2%	455	458	0.7%	186	248	33.4%	19.3%	35.1%
	571		23.5%	461		-0.7%	110		125.0%		
静 岡 県	1,954	1,720	-12.0%	1,732	1,551	-10.5%	222	169	-23.6%	6.1%	9.9%
	1,648		4.4%	1,547		0.2%	100		68.6%		
愛 知 県	1,706	1,800	5.5%	1,371	1,444	5.3%	335	356	6.2%	11.9%	19.8%
	1,465		22.8%	1,291		11.9%	174		104.1%		
三 重 県	750	714	-4.8%	709	682	-3.9%	40	32	-20.6%	4.3%	4.5%
	526		35.7%	503		35.5%	23		40.1%		
中部管内計	5,371	5,231	-2.6%	4,577	4,417	-3.5%	794	814	2.5%	9.4%	15.6%
	4,415		18.5%	4,001		10.4%	415		96.3%		
(参考) 昇龍道9県計	8,310	8,300	-0.1%	7,132	6,938	-2.7%	1,178	1,362	15.6%	10.7%	16.4%
	6,963		19.2%	6,221		11.5%	743		83.4%		
(参考) 東海3県計	3,096	3,219	4.0%	2,535	2,583	1.9%	561	636	13.3%	12.0%	19.7%
	2,562		25.6%	2,255		14.6%	307		106.9%		
全 国	50,719	51,896	2.3%	39,434	37,394	-5.2%	11,284	14,502	28.5%	20.9%	27.9%
	47,151		10.1%	37,279		0.3%	9,871		46.9%		

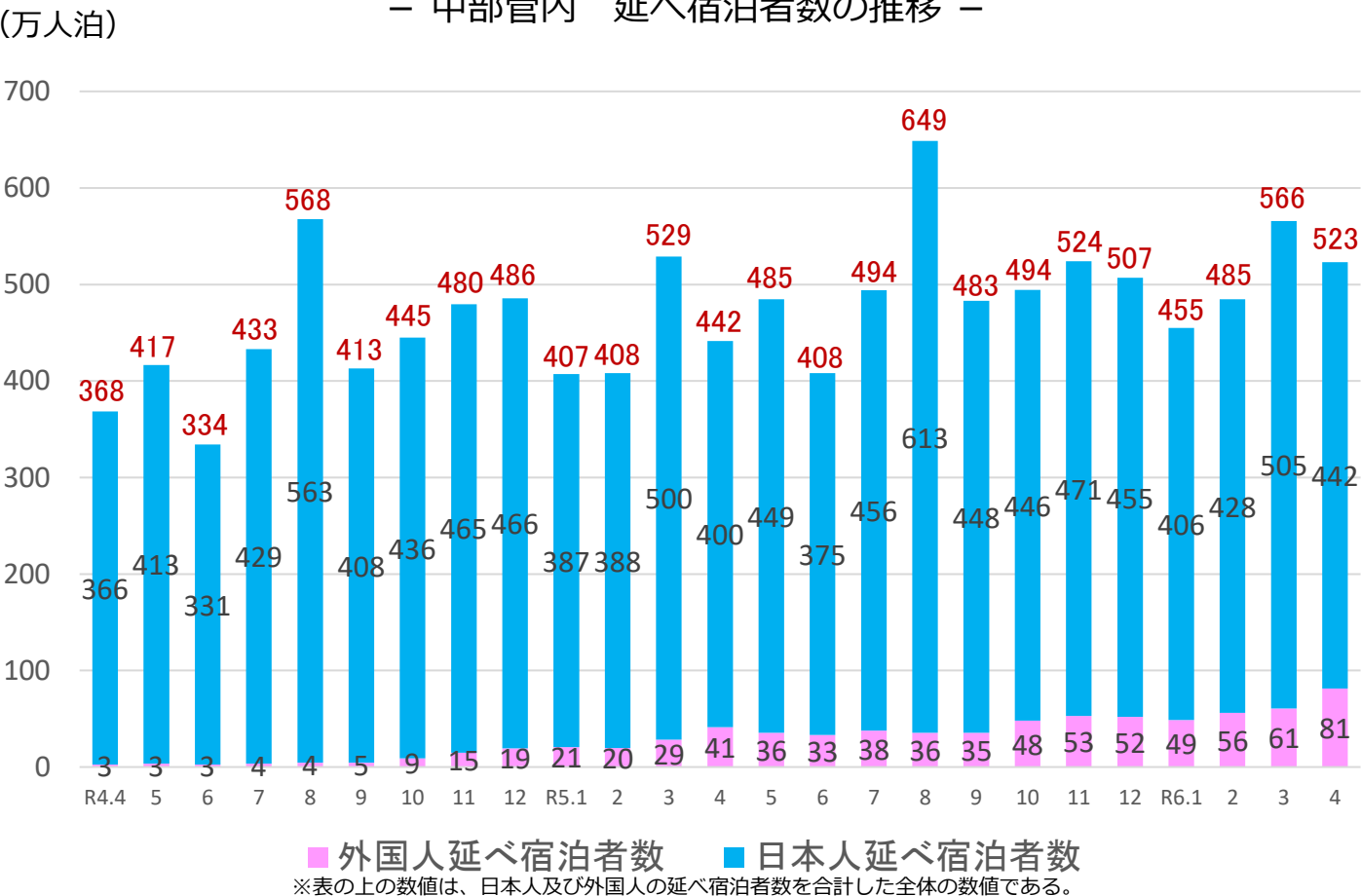
※観光庁「宿泊旅行統計調査」2019年確定値、令和5年確定値、令和6年4月第2次速報値による。

※従業者数10人未満の施設を含む。

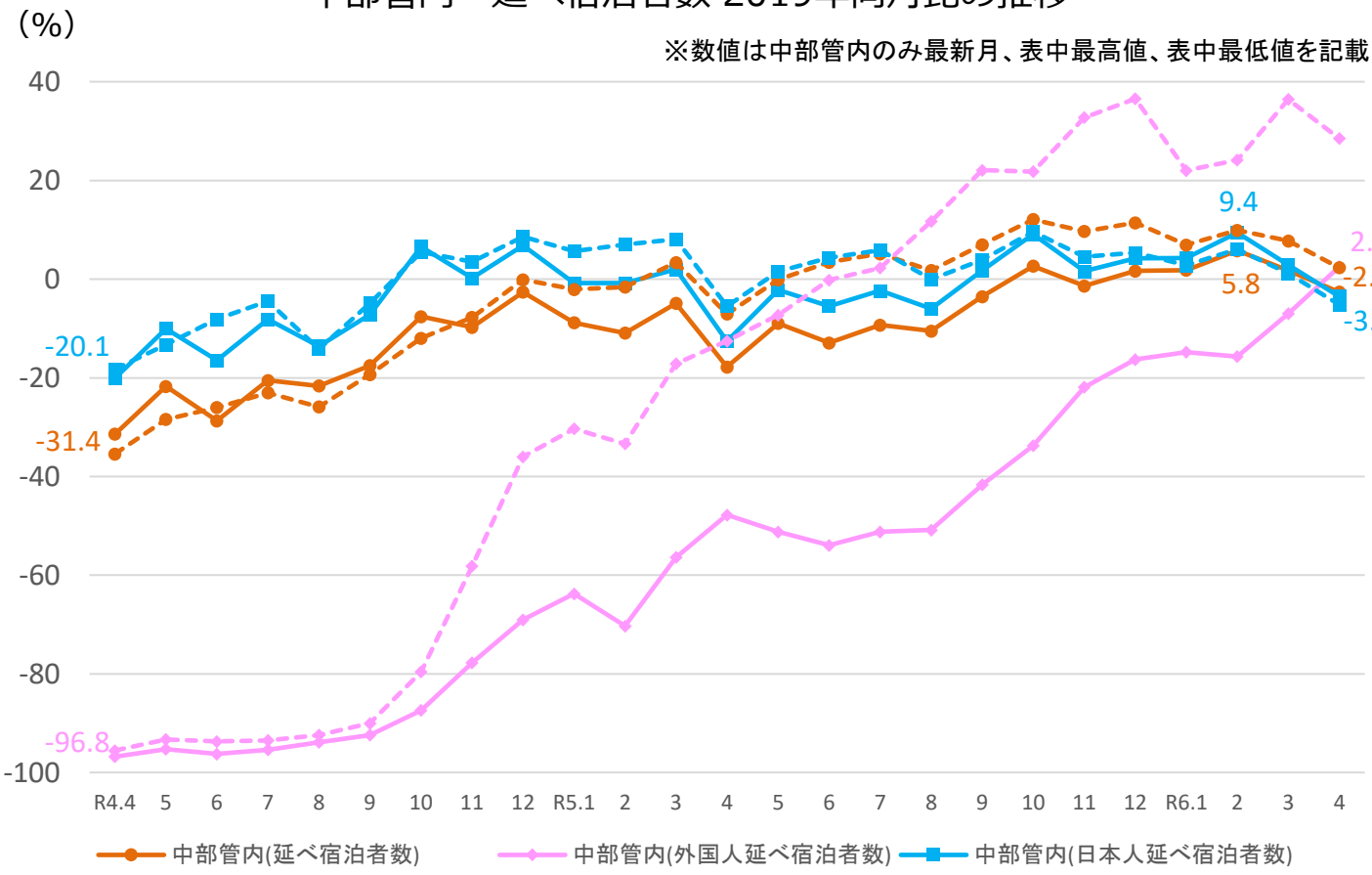
※端数処理の関係で合計値及び割合が異なることがある。

※福井県、昇龍道9県、全国の数値には令和6年能登半島地震の二次避難者が含まれている可能性がある。

－ 中部管内 延べ宿泊者数の推移 －

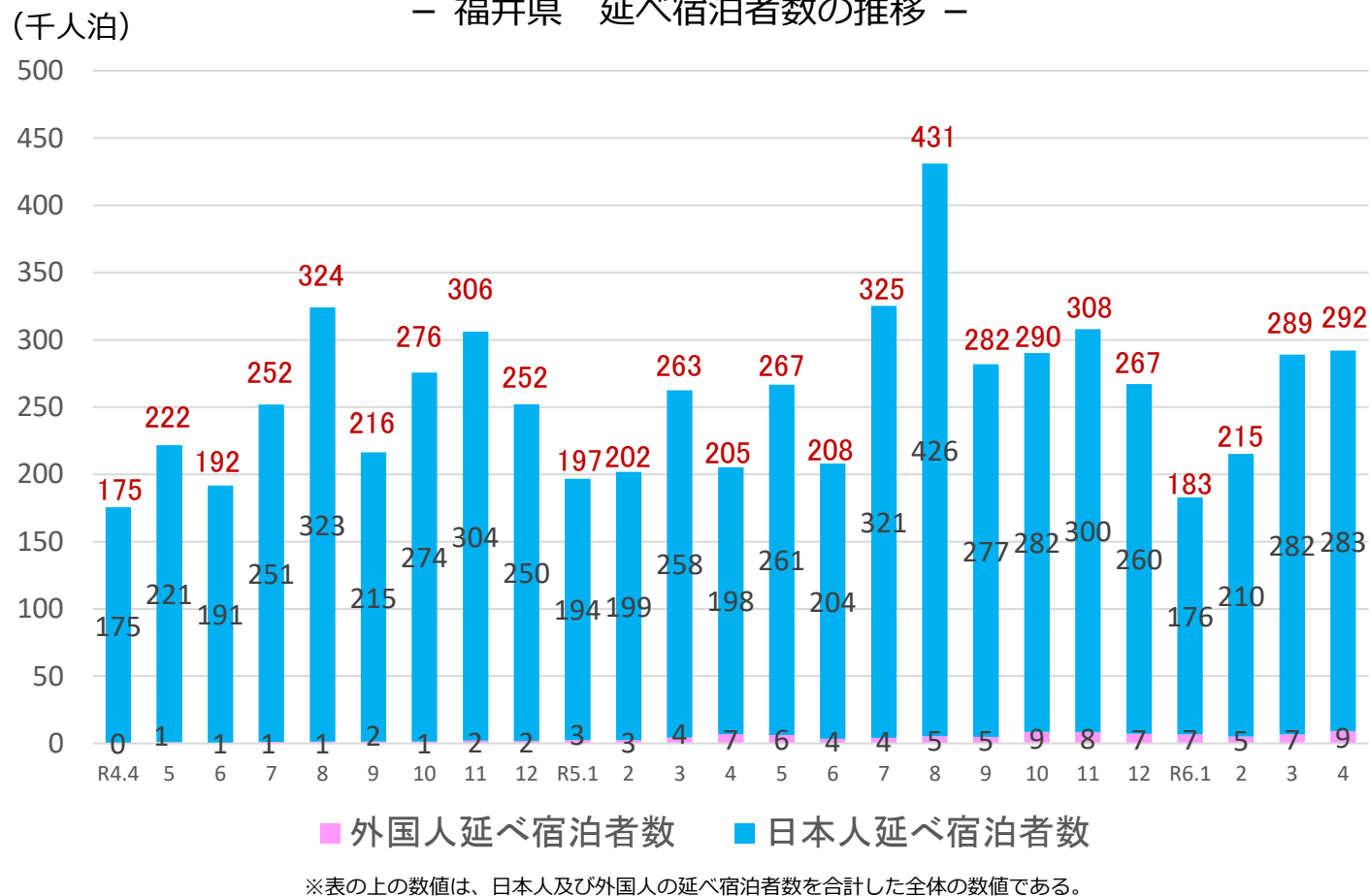


－ 中部管内 延べ宿泊者数 2019年同月比の推移 －

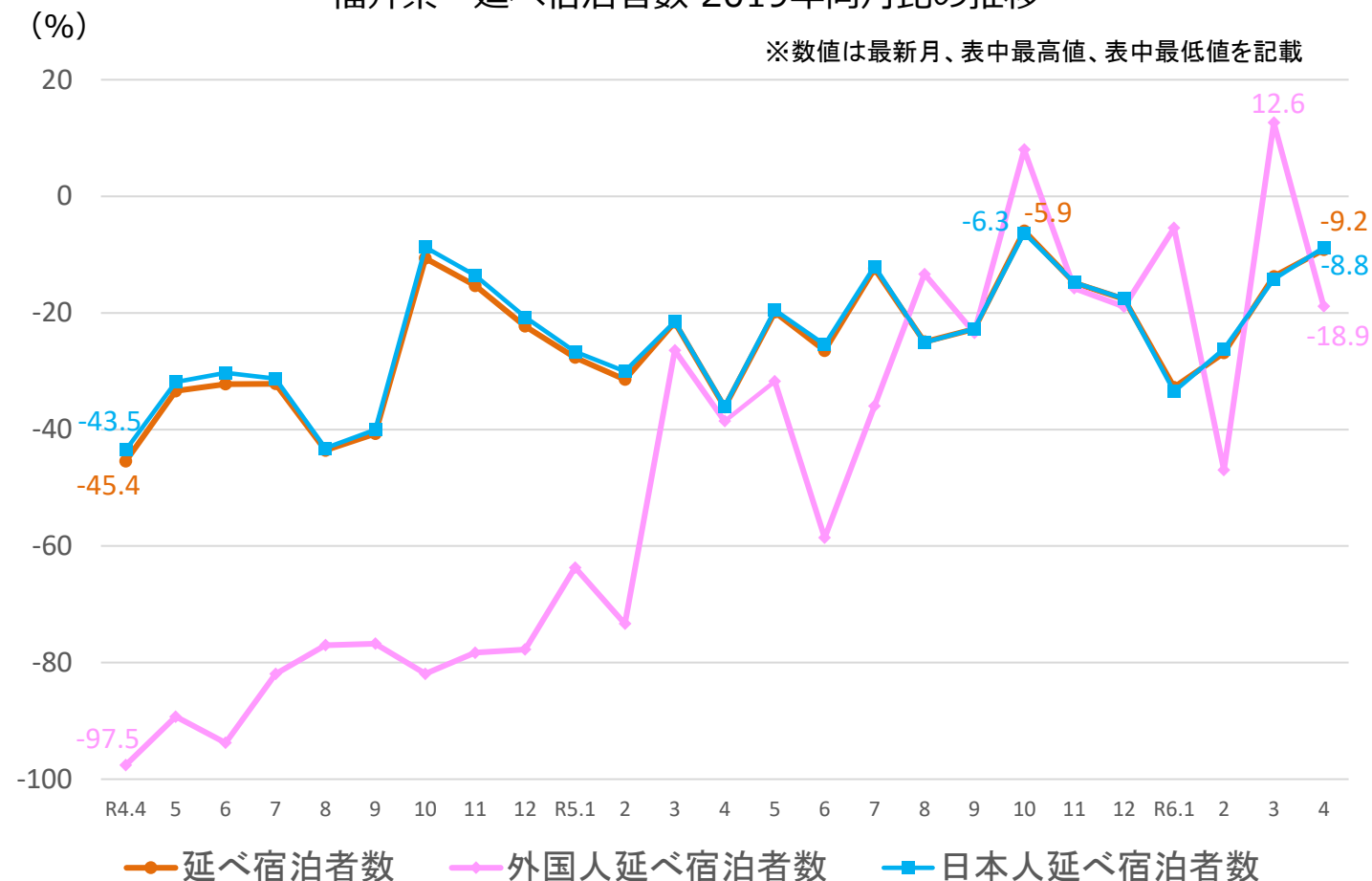


※観光庁「宿泊旅行統計調査」2019年確定値、令和4年確定値、令和5年確定値、令和6年4月第2次速報値による。※従業者数10人未満の施設を含む。
 ※令和6年能登半島地震の二次避難者が含まれている可能性がある。

－ 福井県 延べ宿泊者数の推移 －

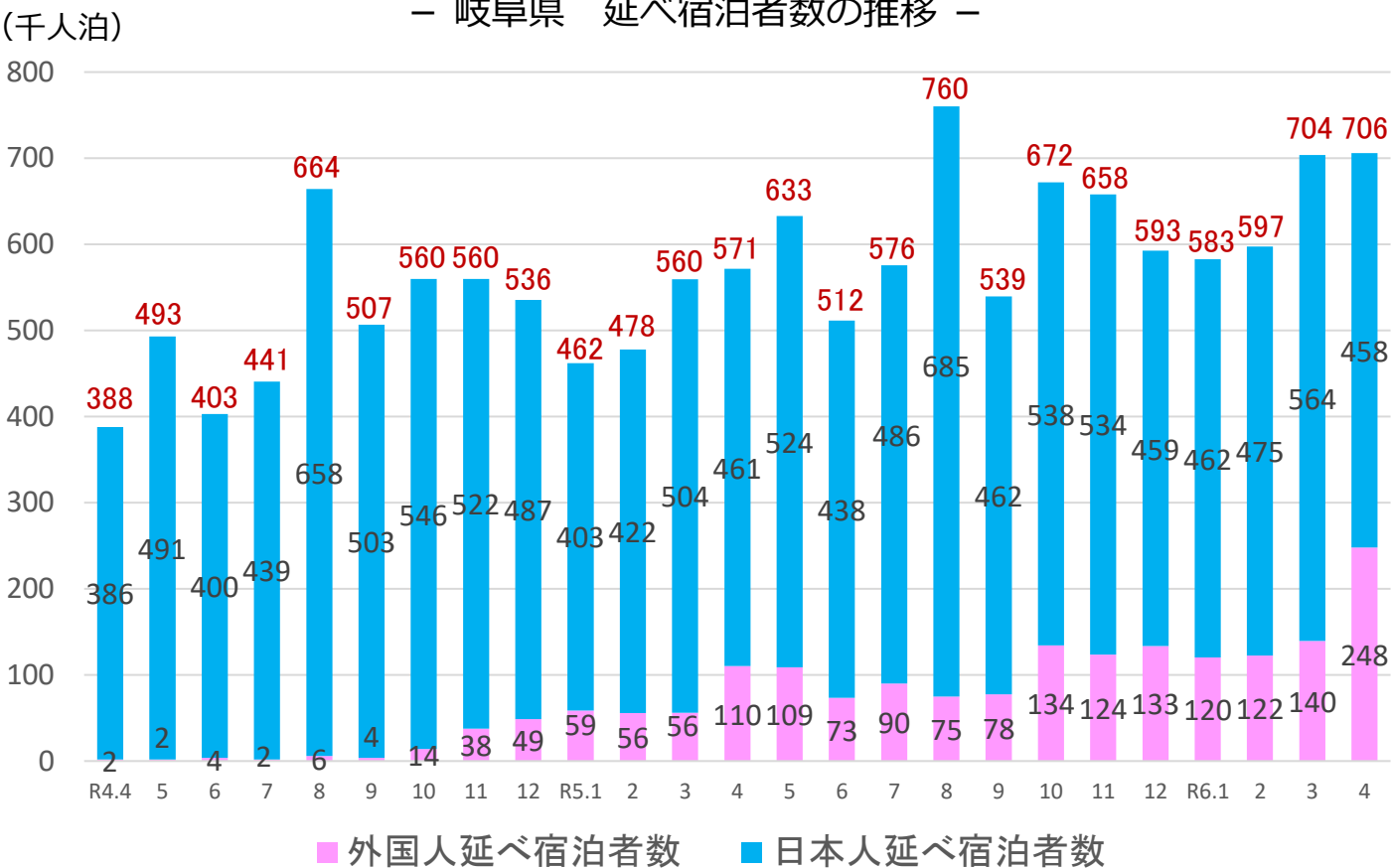


－ 福井県 延べ宿泊者数 2019年同月比の推移 －



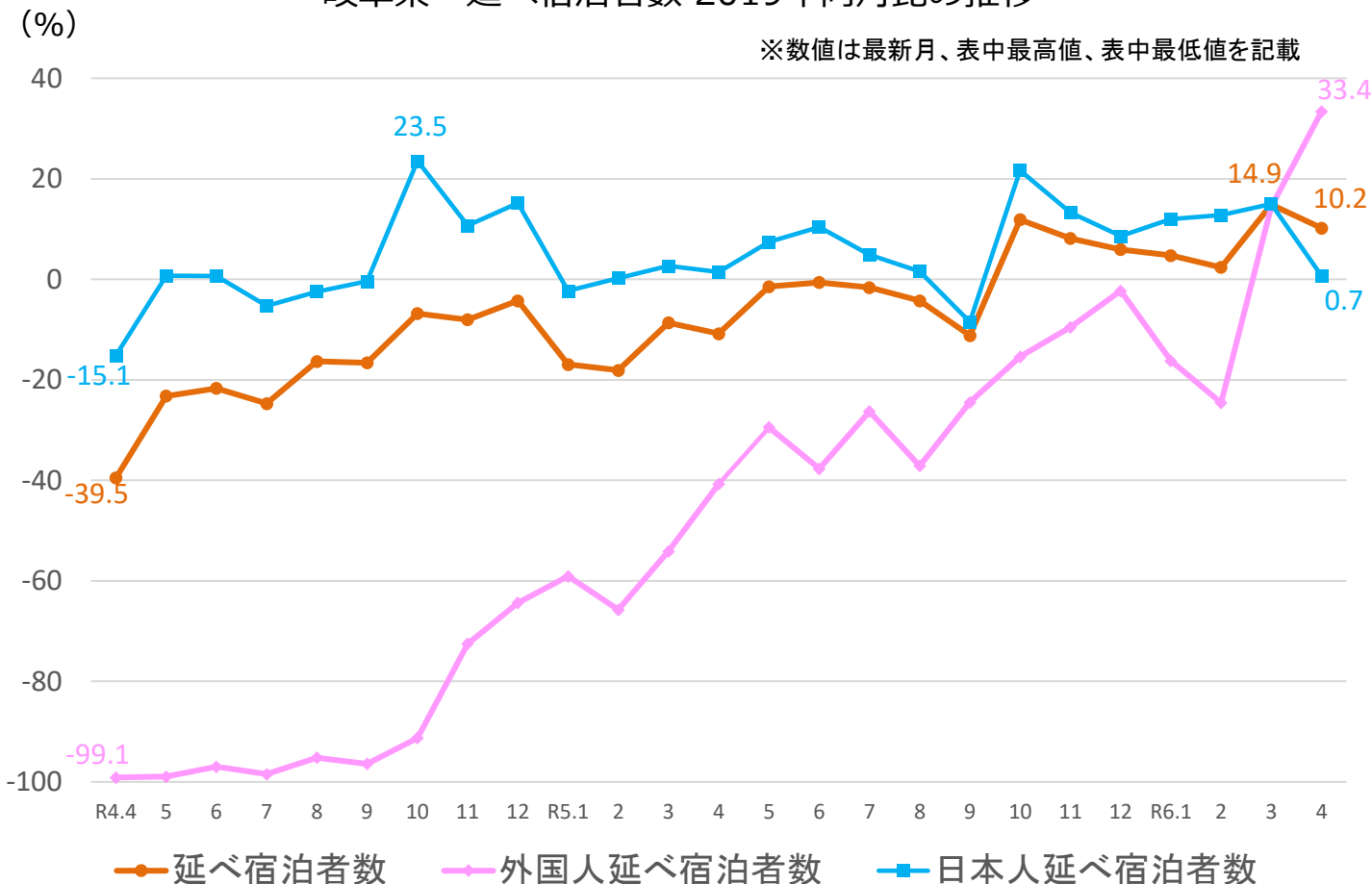
※観光庁「宿泊旅行統計調査」2019年確定値、令和4年確定値、令和5年確定値、令和6年4月第2次速報値による。※従業者数10人未満の施設を含む。
 ※令和6年能登半島地震の二次避難者が含まれている可能性がある。

－ 岐阜県 延べ宿泊者数の推移 －



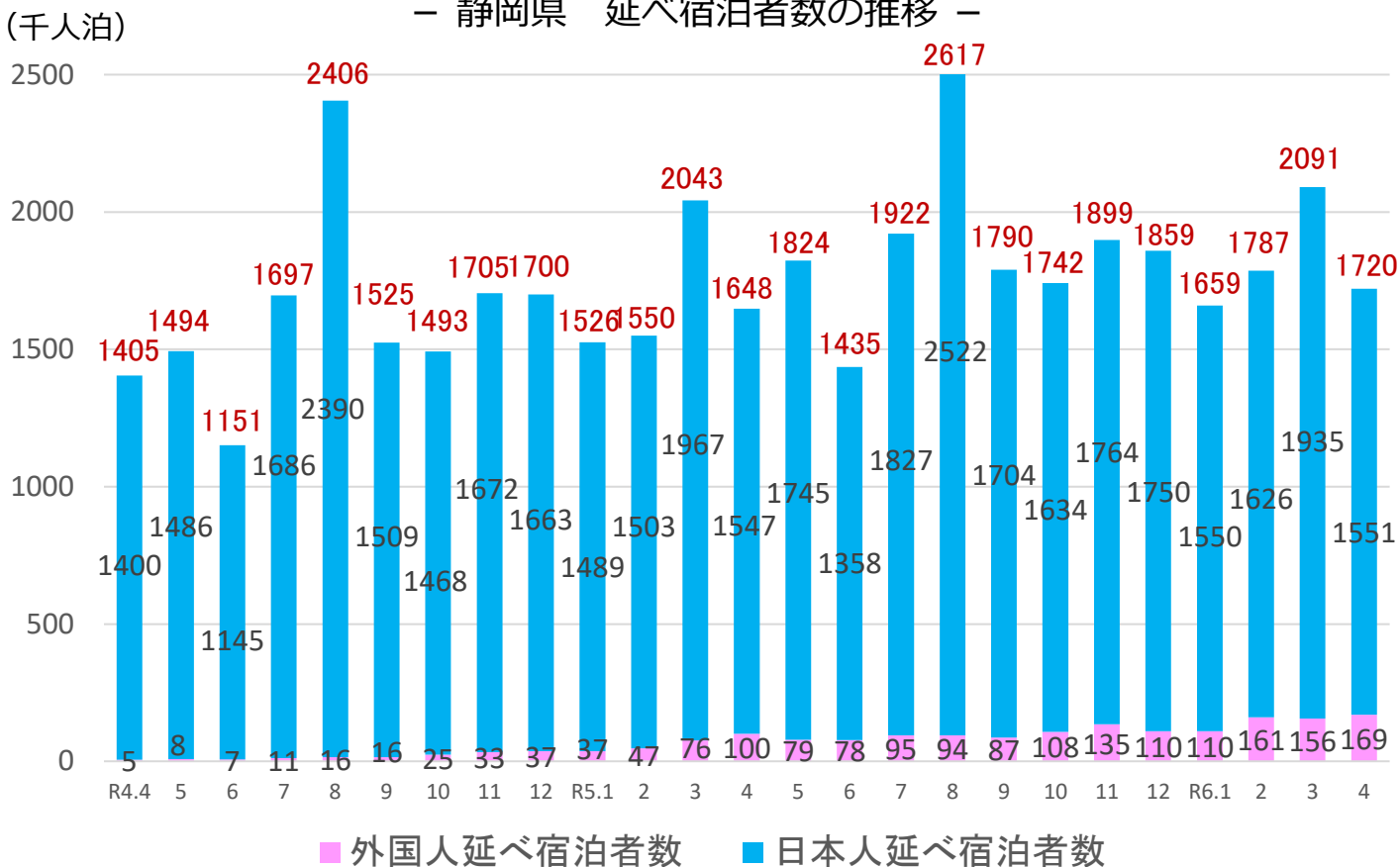
※表の上の数値は、日本人及び外国人の延べ宿泊者数を合計した全体の数値である。

－ 岐阜県 延べ宿泊者数 2019年同月比の推移 －



※観光庁「宿泊旅行統計調査」2019年確定値、令和4年確定値、令和5年確定値、令和6年4月第2次速報値による。※従業員数10人未満の施設を含む。

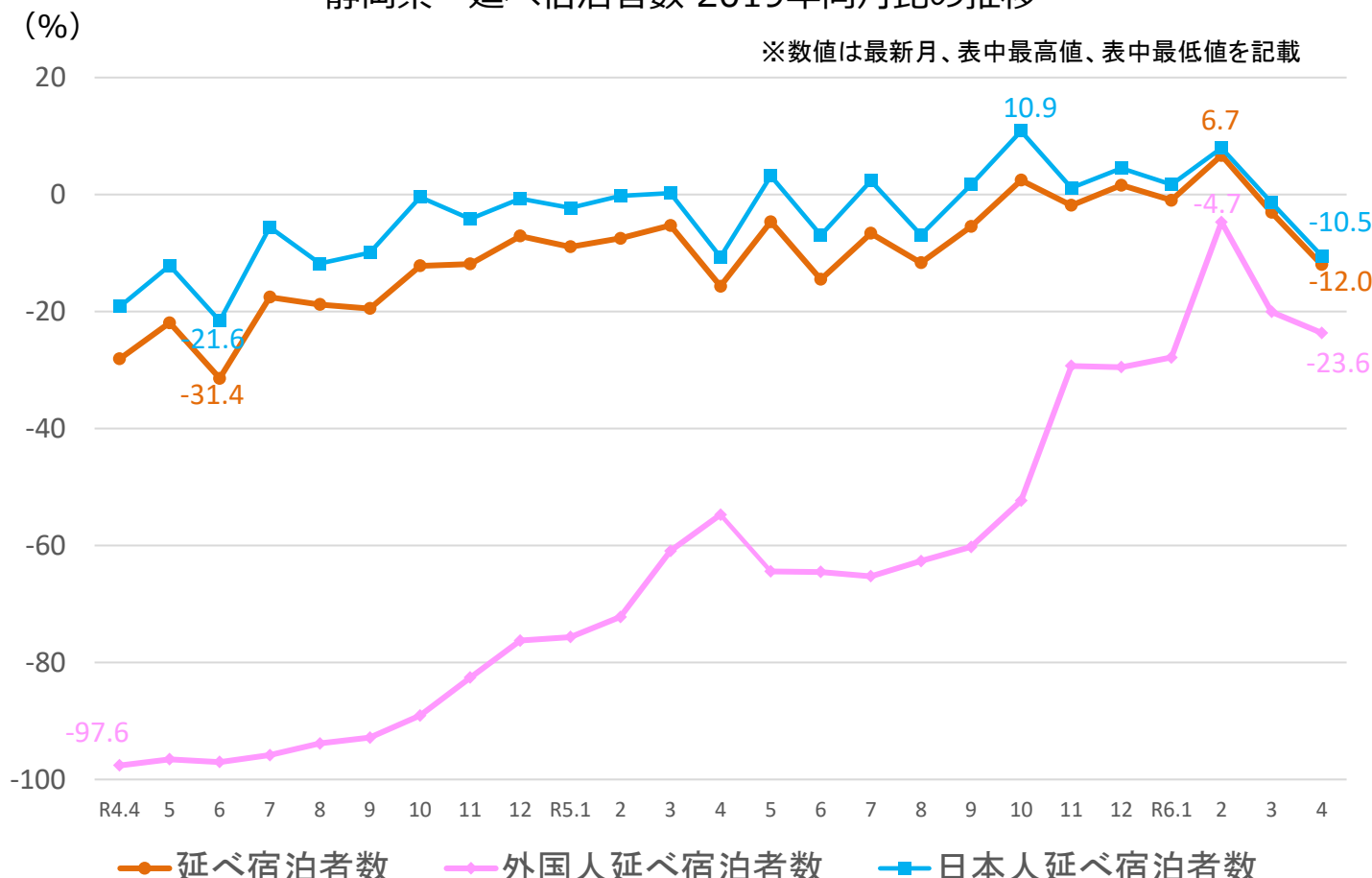
－ 静岡県 延べ宿泊者数の推移 －



※表の上の数値は、日本人及び外国人の延べ宿泊者数を合計した全体の数値である。

－ 静岡県 延べ宿泊者数 2019年同月比の推移 －

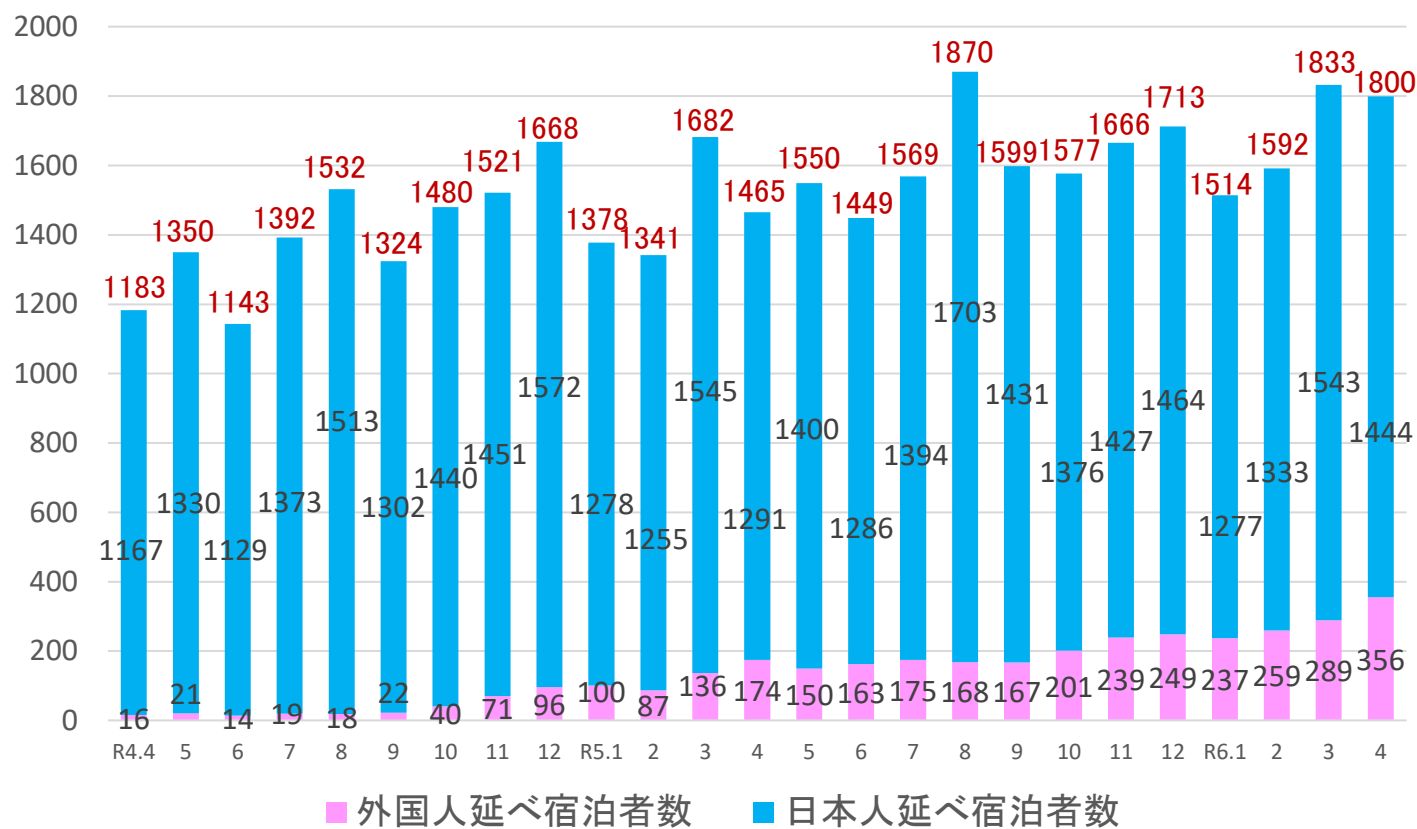
※数値は最新月、表中最高値、表中最低値を記載



※観光庁「宿泊旅行統計調査」2019年確定値、令和4年確定値、令和5年確定値、令和6年4月第2次速報値による。※従業者数10人未満の施設を含む。

－ 愛知県 延べ宿泊者数の推移 －

(千人泊)



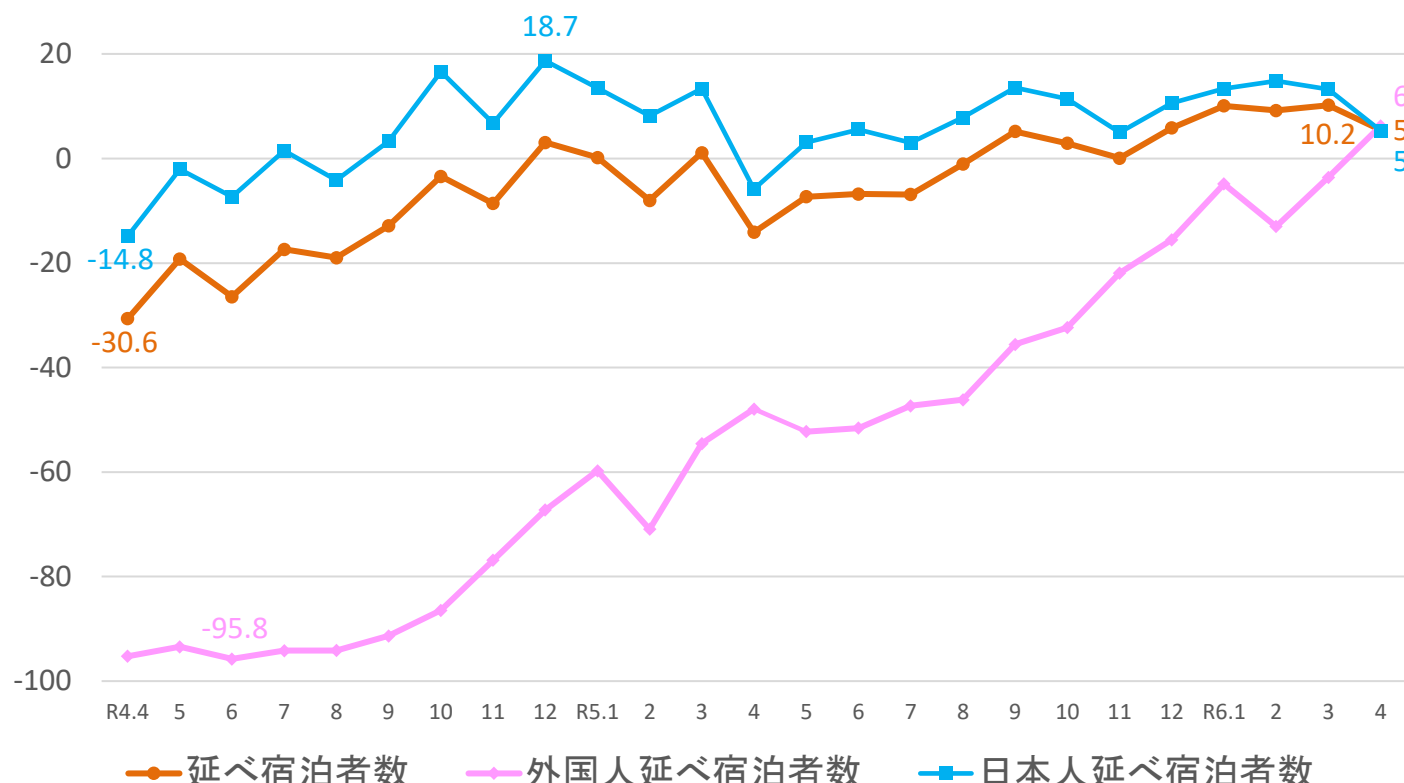
■ 外国人延べ宿泊者数 ■ 日本人延べ宿泊者数

※表の上の数値は、日本人及び外国人の延べ宿泊者数を合計した全体の数値である。

－ 愛知県 延べ宿泊者数 2019年同月比の推移 －

(%)

※数値は最新月、表中最高値、表中最低値を記載

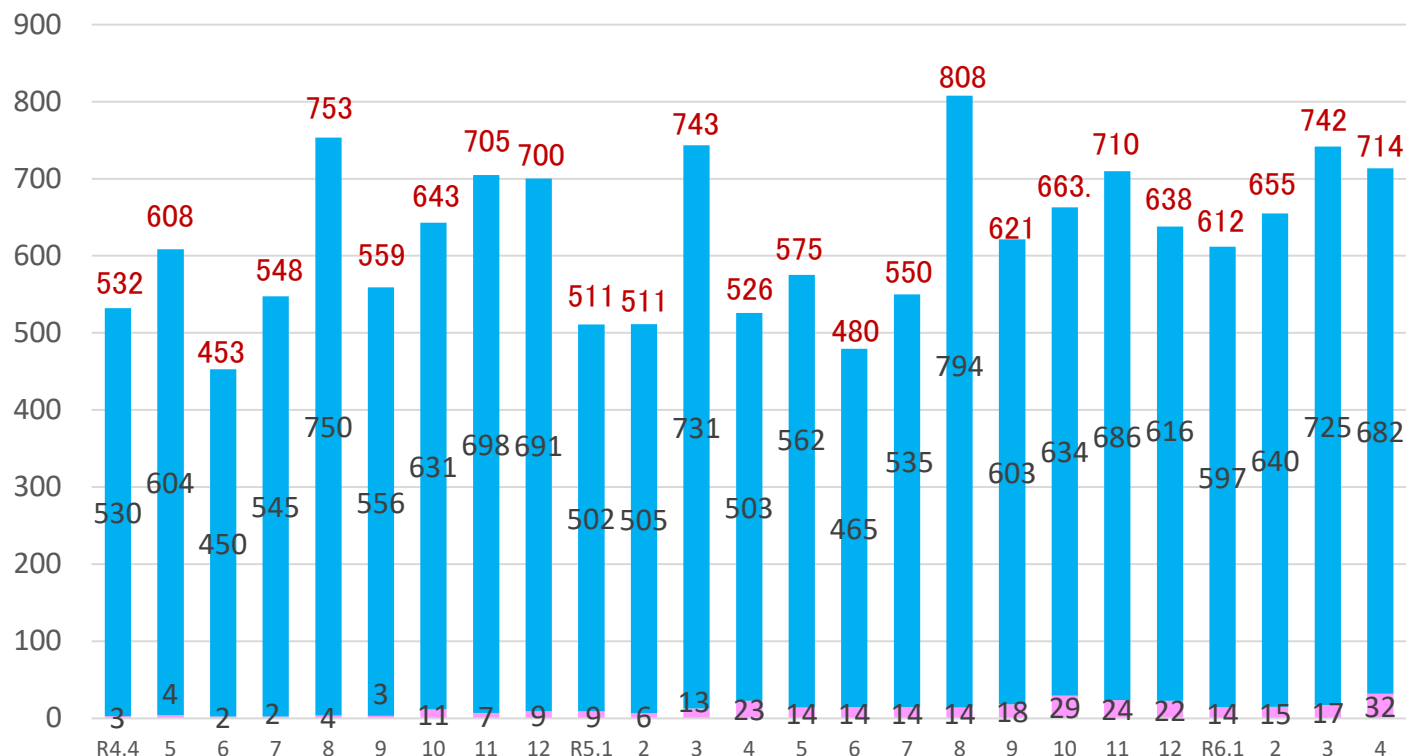


— 延べ宿泊者数 — 外国人延べ宿泊者数 — 日本人延べ宿泊者数

※観光庁「宿泊旅行統計調査」2019年確定値、令和4年確定値、令和5年確定値、令和6年4月第2次速報値による。※従業者数10人未満の施設を含む。

－ 三重県 延べ宿泊者数の推移 －

(千人泊)



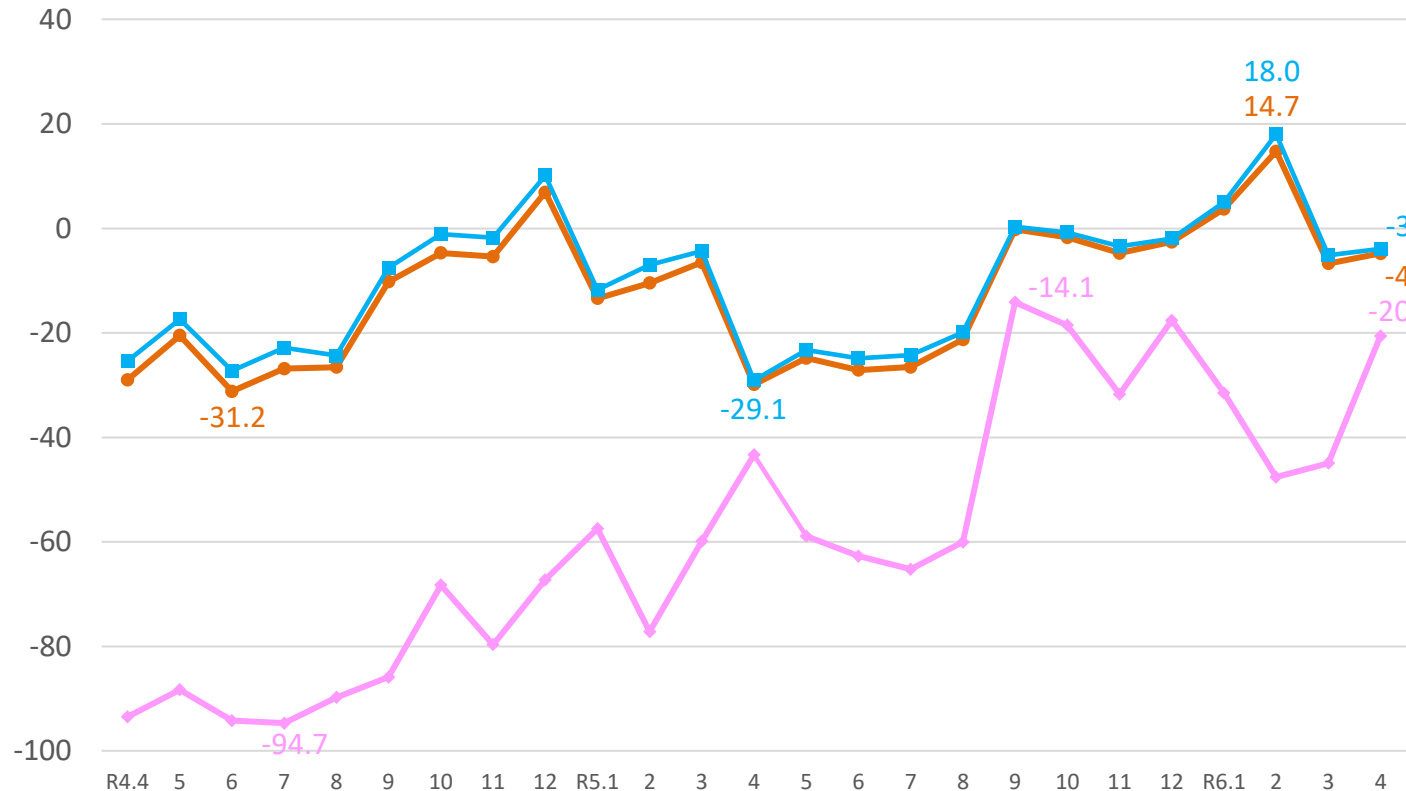
■ 外国人延べ宿泊者数 ■ 日本人延べ宿泊者数

※表の上の数値は、日本人及び外国人の延べ宿泊者数を合計した全体の数値である。

－ 三重県 延べ宿泊者数 2019年同月比の推移 －

(%)

※数値は最新月、表中最高値、表中最低値を記載



— 延べ宿泊者数 — 外国人延べ宿泊者数 — 日本人延べ宿泊者数

※観光庁「宿泊旅行統計調査」2019年確定値、令和4年確定値、令和5年確定値、令和6年4月第2次速報値による。※従業員数10人未満の施設を含む。

2. 客室稼働率

○中部管内の客室稼働率は、**全体**で**56.7%**であった。宿泊施設のタイプ別では、**旅館**で**33.5%**、**リゾートホテル**で**51.0%**、**ビジネスホテル**で**71.2%**、**シティホテル**で**68.8%**、**簡易宿所**で**24.0%**であった。

－令和6年4月 客室稼働率（第2次速報）－

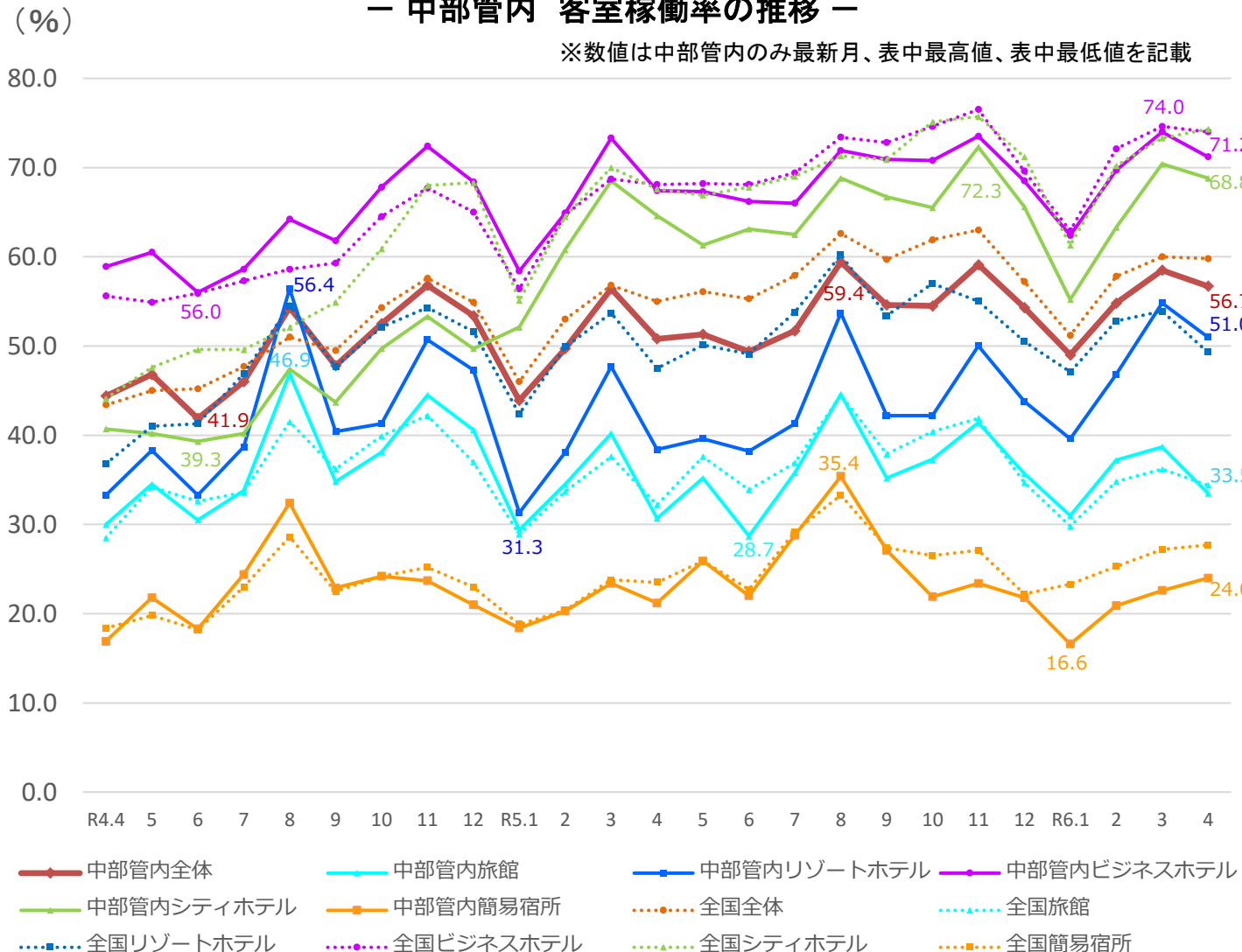
	全体			旅館			リゾートホテル			ビジネスホテル			シティホテル			簡易宿所		
	稼働率 (%)	順位	2019年 同月差	稼働率 (%)	順位	2019年 同月差	稼働率 (%)	順位	2019年 同月差	稼働率 (%)	順位	2019年 同月差	稼働率 (%)	順位	2019年 同月差	稼働率 (%)	順位	2019年 同月差
			前年 同月差			前年 同月差			前年 同月差			前年 同月差			前年 同月差			
福井県	47.7	36	-2.2 8.4	23.6	47	-11.0 -0.7	46.7	28	8.1 8.0	78.5	7	-2.2 12.9	68.4	26	4.1 27.6	12.6	33	0.1 -1.2
岐阜県	51.0	32	-11.3 3.2	35.7	22	-10.6 1.6	51.6	22	-4.2 8.6	67.4	30	-16.4 -0.7	68.9	23	-17.1 -10.8	19.1	23	-9.6 -5.4
静岡県	52.3	29	-7.9 5.6	37.4	19	-9.6 1.2	54.4	16	-1.0 17.5	67.0	32	-8.8 1.8	70.2	17	-9.3 6.7	19.4	20	-4.4 1.7
愛知県	66.7	7	-8.2 4.9	27.8	43	-1.5 8.1	37.2	37	-22.4 -2.9	74.8	15	-8.1 3.0	68.7	24	-15.3 4.6	40.1	5	-1.4 13.5
三重県	54.2	26	-3.0 9.2	33.6	29	-12.6 4.2	49.6	25	1.6 8.7	68.4	27	-7.8 10.0	63.6	33	-13.4 -7.6	22.5	18	14.1 -2.3
中部管内	56.7	-	-7.0 5.9	33.5	-	-9.0 2.8	51.0	-	-2.9 12.6	71.2	-	-8.4 3.8	68.8	-	-13.2 4.2	24.0	-	-1.0 2.8
全国	59.8	-	-5.2 4.8	34.4	-	-5.3 2.2	49.3	-	-8.5 1.8	74.0	-	-5.2 5.9	74.3	-	-8.7 6.7	27.7	-	-7.3 4.2

(中欄の順位は都道府県順位)

※観光庁「宿泊旅行統計調査」2019年確定値、令和5年確定値、令和6年4月第2次速報値による。
※従業者数10人未満の施設を含む。

－ 中部管内 客室稼働率の推移 －

※数値は中部管内のみ最新月、表中最高値、表中最低値を記載

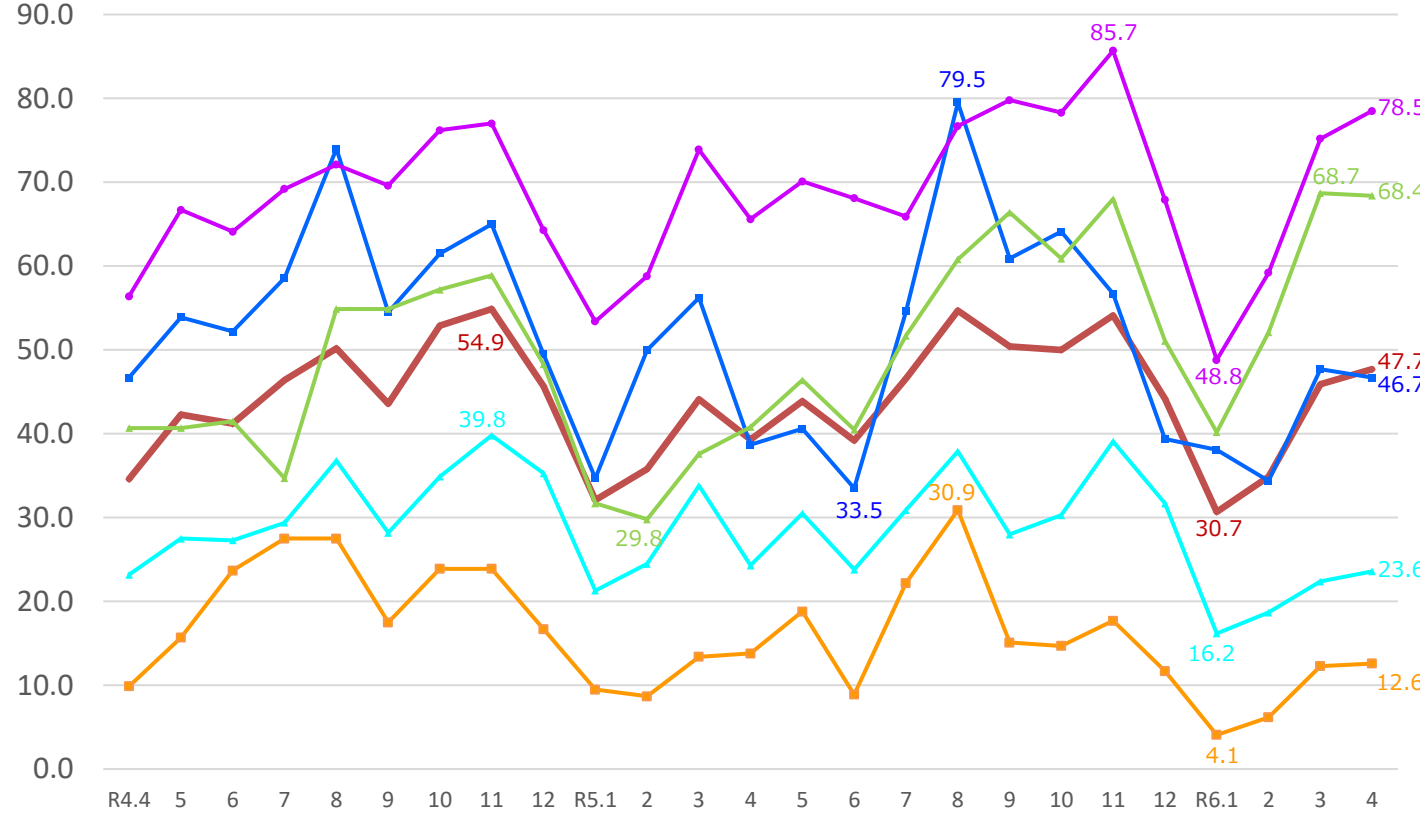


※観光庁「宿泊旅行統計調査」令和4年確定値、令和5年確定値、令和6年4月第2次速報値による。※従業者数10人未満の施設を含む。
※福井県の数値には、令和6年能登半島地震の二次避難者が含まれている可能性がある。

◆ 全体
 ◆ 旅館
 ◆ リゾートホテル
 ◆ ビジネスホテル
 ◆ シティホテル
 ◆ 簡易宿所

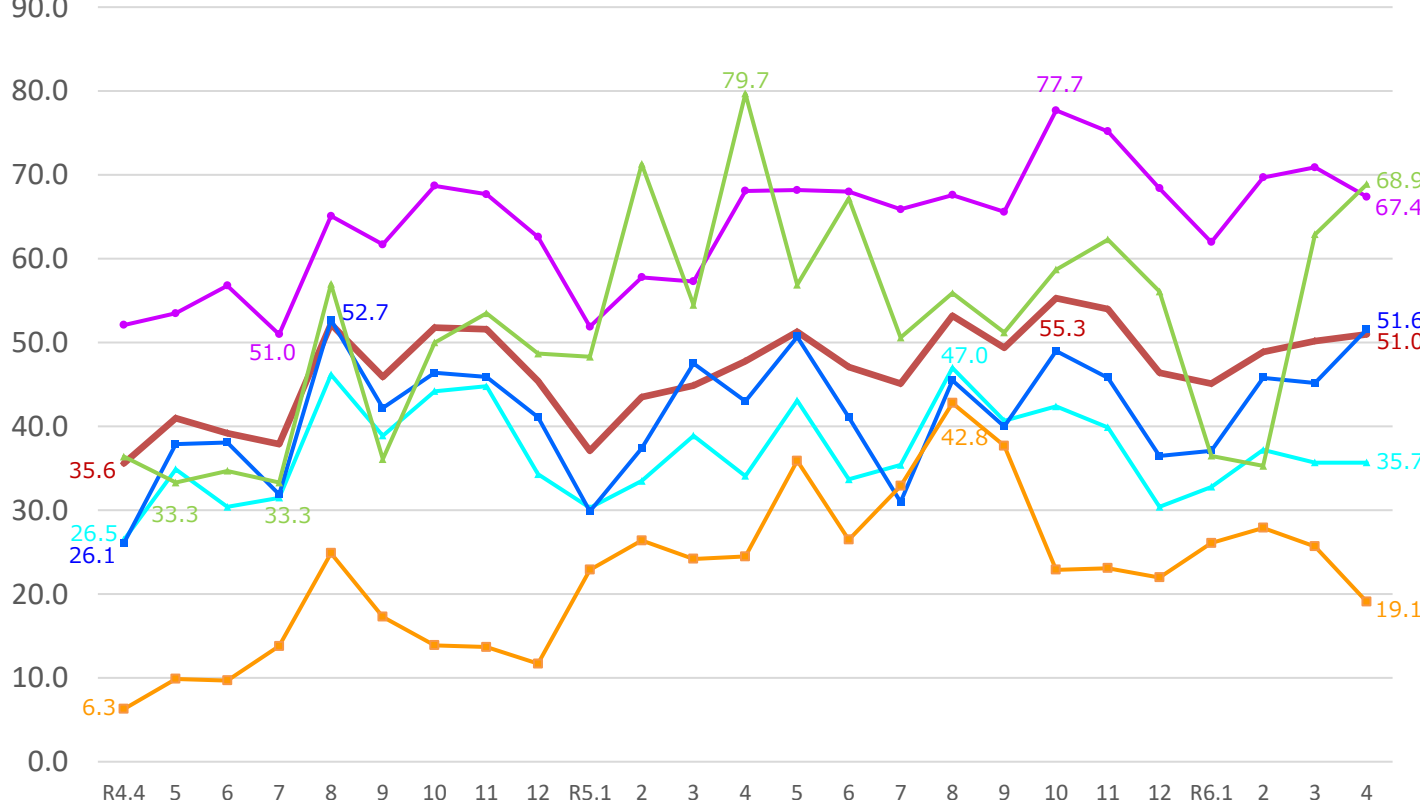
ー 福井県 客室稼働率の推移 ー

※数値は最新月、表中最高値、表中最低値を記載



ー 岐阜県 客室稼働率の推移 ー

※数値は最新月、表中最高値、表中最低値を記載

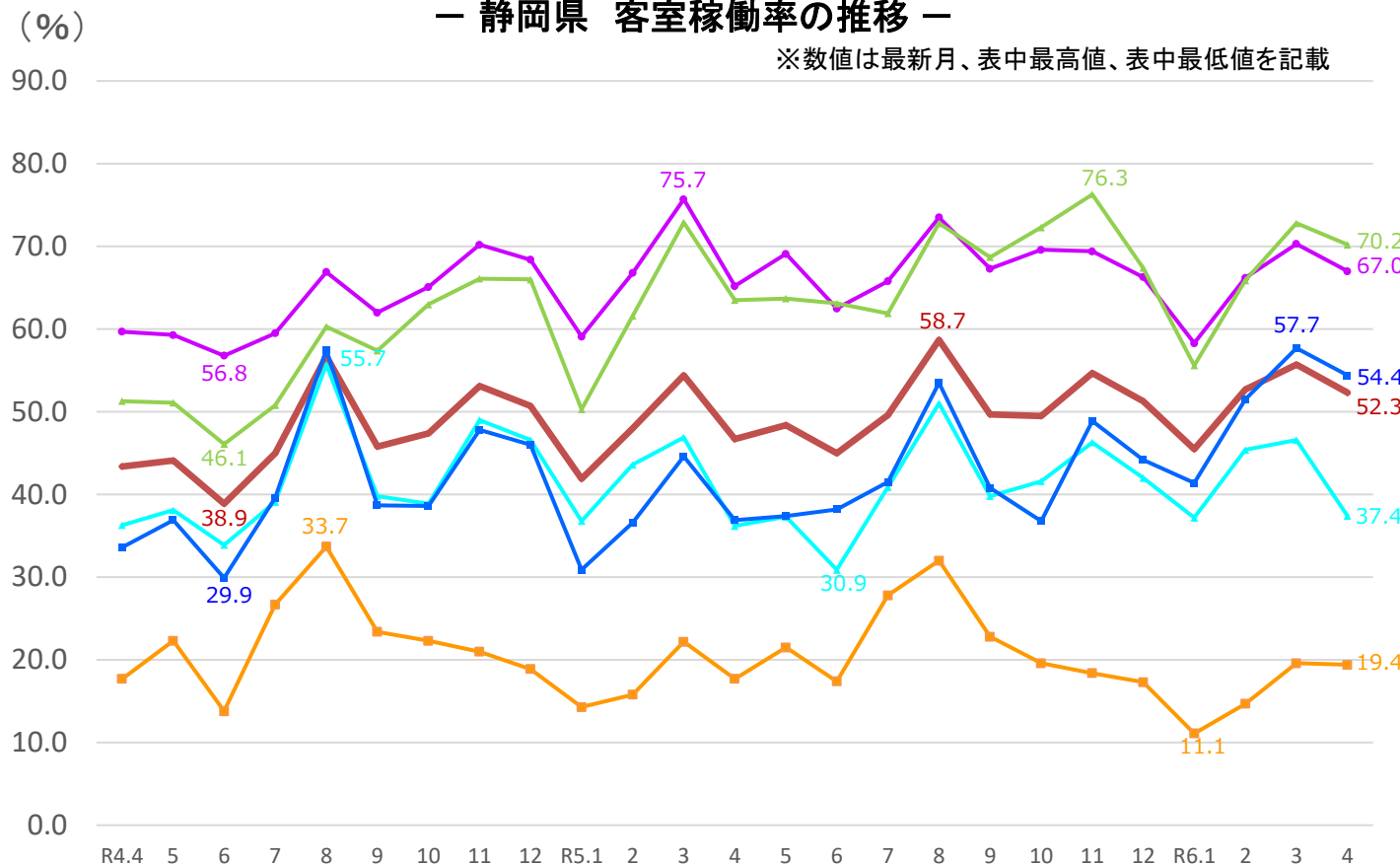


※観光庁「宿泊旅行統計調査」令和4年確定値、令和5年確定値、令和6年4月第2次速報値による。※従業者数10人未満の施設を含む。
 ※福井県の数値には、令和6年能登半島地震の二次避難者が含まれている可能性がある。

◆ 全体
 ◆ 旅館
 ◆ リゾートホテル
 ◆ ビジネスホテル
 ◆ シティホテル
 ◆ 簡易宿所

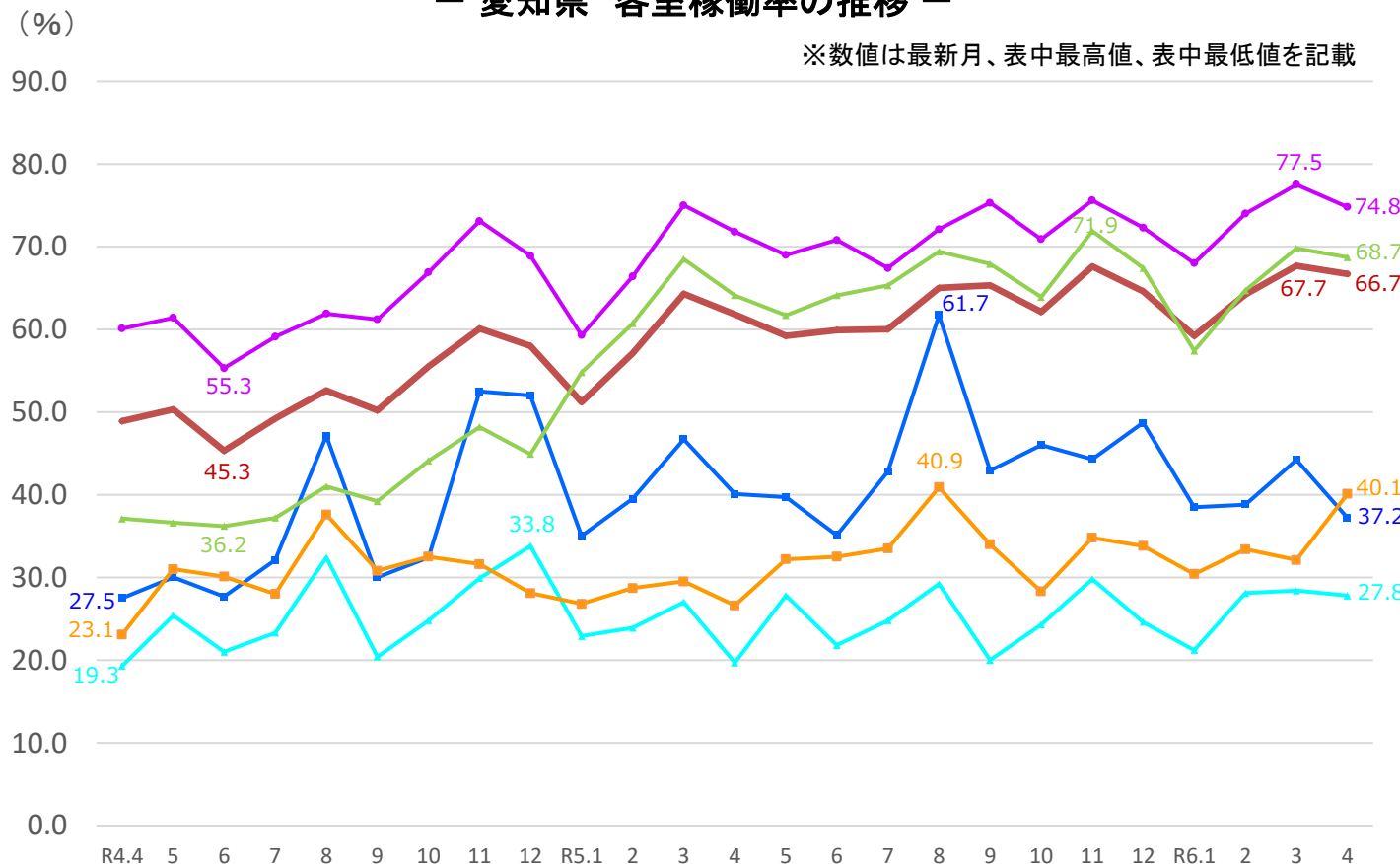
— 静岡県 客室稼働率の推移 —

※数値は最新月、表中最高値、表中最低値を記載



— 愛知県 客室稼働率の推移 —

※数値は最新月、表中最高値、表中最低値を記載

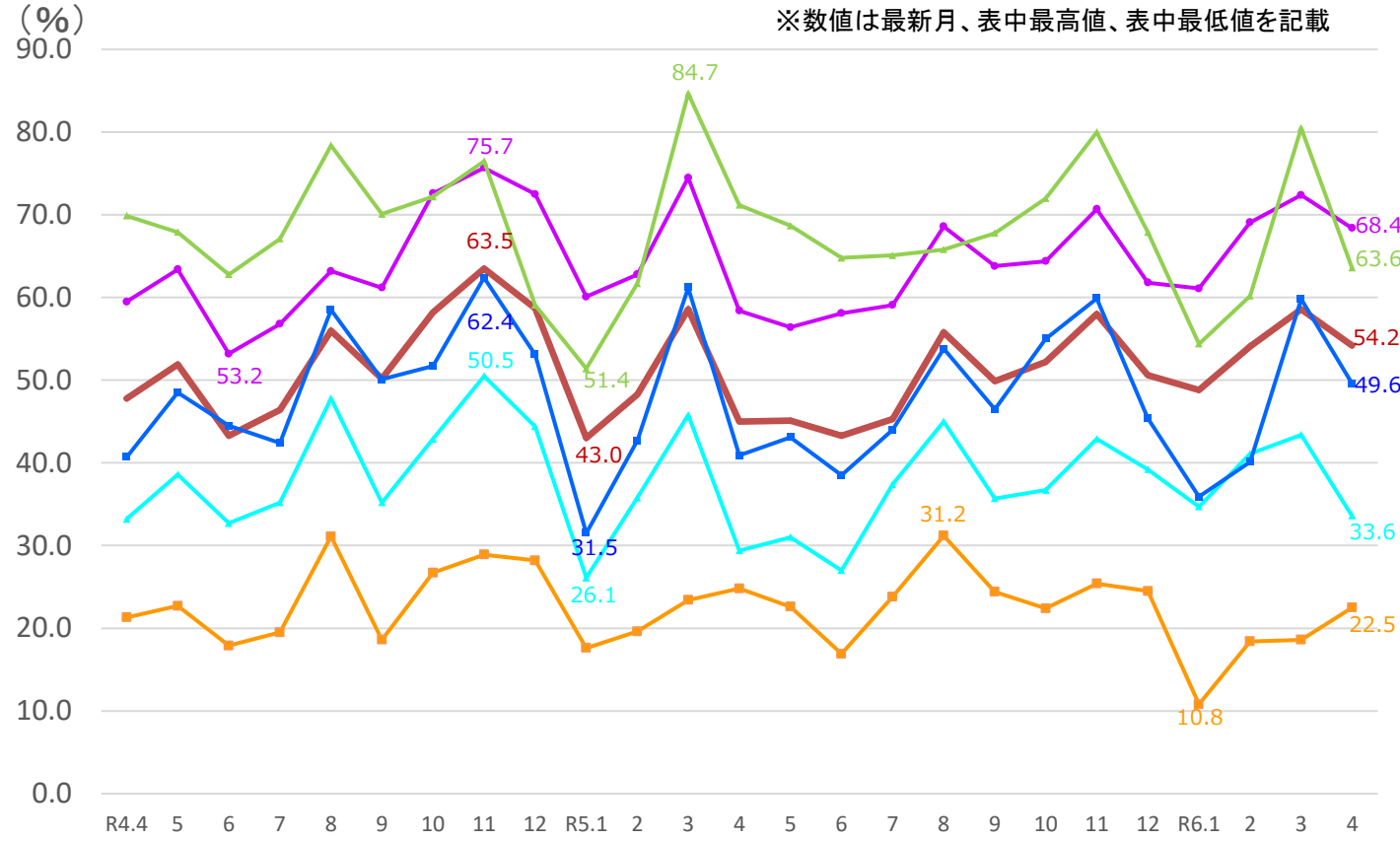


※観光庁「宿泊旅行統計調査」令和4年確定値、令和5年確定値、令和6年4月第2次速報値による。※従業者数10人未満の施設を含む。

全体 旅館 リゾートホテル ビジネスホテル シティホテル 簡易宿所

三重県 客室稼働率の推移

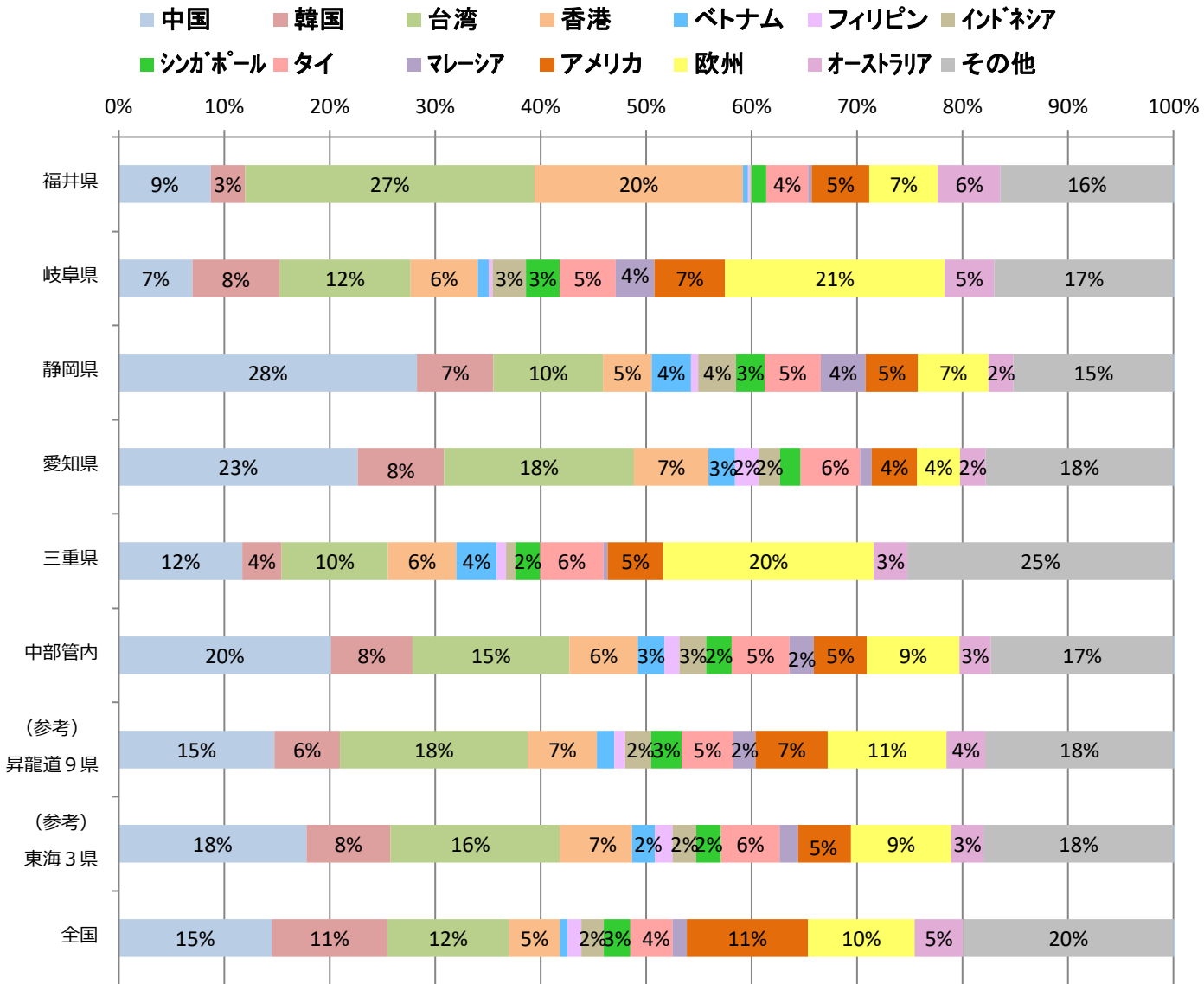
※数値は最新月、表中最高値、表中最低値を記載



※観光庁「宿泊旅行統計調査」令和4年確定値、令和5年確定値、令和6年4月第2次速報値による。※従業員数10人未満の施設を含む。

3. 国籍(出身地)別外国人延べ宿泊者数の割合

- 中部管内では、第1位が中国(20%)、第2位が台湾(15%)、第3位が欧州(9%)で、上位3位で全体の44%を占める。
- 全国との比較においては、中部管内では、中国、台湾、ベトナム、香港、タイ、マレーシア、インドネシアの割合が高い。



※観光庁「宿泊旅行統計調査」令和6年4月第2次速報による。
※構成比数値の2%未満は記載を省略している。

※従業者数10人以上の施設のため、合計値が一致しない場合がある。
※欧州は、英国・フランス・ドイツ・イタリア・スペインの5カ国。

(参考) 令和6年5月の第1次速報

○令和6年5月の全国の延べ宿泊者数(全体)は、5,176万人泊で、2019年同月比+0.7%(前年同月比+0.8%)であった。そのうち、日本人延べ宿泊者数は、3,946万人泊で、2019年同月比-5.3%(前年同月比-6.8%)、外国人延べ宿泊者数は、1,230万人泊で、2019年同月比+26.5%(前年同月比+36.4%)となり、延べ宿泊者全体に占める外国人宿泊者の割合は23.8%であった。

※ 令和6年5月の第1次速報には県別データは公表されていない。

(参考) 観光庁発表URL <https://www.mlit.go.jp/kankocho/content/001750678.pdf>