

## 中部運輸局観光部

令和6年8月21日  
定例記者懇談会発表

&lt;お問い合わせ先&gt;

中部運輸局 観光部観光企画課

担当 上井、唐澤

TEL : 052-952-8045

## 宿泊旅行統計調査 令和6年5月分<速報値>

## 1. 延べ宿泊者数

○令和6年5月の中部管内の延べ宿泊者数(全体)は、526万人泊、2019年同月比-1.2%(前年同月比+8.5%)であった。

○そのうち日本人延べ宿泊者数は、458万人泊、2019年同月比-0.2%(前年同月比+2.0%)、外国人延べ宿泊者数は68万人泊、2019年同月比-7.1%(前年同月比+90.5%)であった。

単位:千人泊

	延べ宿泊者数(全体)			日本人延べ宿泊者数			外国人延べ宿泊者数			(参考)外国人比率	
	2019年	令和6年	2019年	令和6年	2019年	令和6年	2019年	令和6年	2019年	令和5年	令和6年
	令和5年		同月比		同月比		同月比		同月比		
			前年同月比	令和5年	令和6年	前年同月比	令和5年	令和6年	前年同月比		
福 井 県	333	294	-11.7%	324	281	-13.4%	9	14	50.1%	2.3%	4.6%
	267		10.3%	261		7.7%	6		120.0%		
岐 阜 県	642	739	15.2%	488	554	13.5%	154	186	20.6%	17.2%	25.1%
	633		16.8%	524		5.6%	109		71.0%		
静 岡 県	1,913	1,776	-7.2%	1,691	1,617	-4.4%	222	158	-28.6%	4.3%	8.9%
	1,824		-2.7%	1,745		-7.3%	79		100.7%		
愛 知 県	1,672	1,712	2.4%	1,358	1,409	3.8%	314	302	-3.6%	9.7%	17.7%
	1,550		10.5%	1,400		0.7%	150		102.0%		
三 重 県	765	742	-3.0%	732	722	-1.4%	34	21	-38.7%	2.4%	2.8%
	575		29.0%	562		28.5%	14		49.2%		
中部管内計	5,324	5,263	-1.2%	4,592	4,582	-0.2%	732	681	-7.1%	7.4%	12.9%
	4,848		8.5%	4,491		2.0%	357		90.5%		
(参考) 昇龍道9県計	8,574	8,469	-1.2%	7,497	7,332	-2.2%	1,076	1,137	5.6%	8.0%	13.4%
	7,875		7.5%	7,246		1.2%	630		80.6%		
(参考) 東海3県計	3,079	3,193	3.7%	2,577	2,685	4.2%	502	509	1.4%	9.9%	15.9%
	2,758		15.8%	2,486		8.0%	272		86.9%		
全 国	51,403	53,901	4.9%	41,675	40,337	-3.2%	9,728	13,563	39.4%	17.6%	25.2%
	51,350		5.0%	42,330		-4.7%	9,021		50.4%		

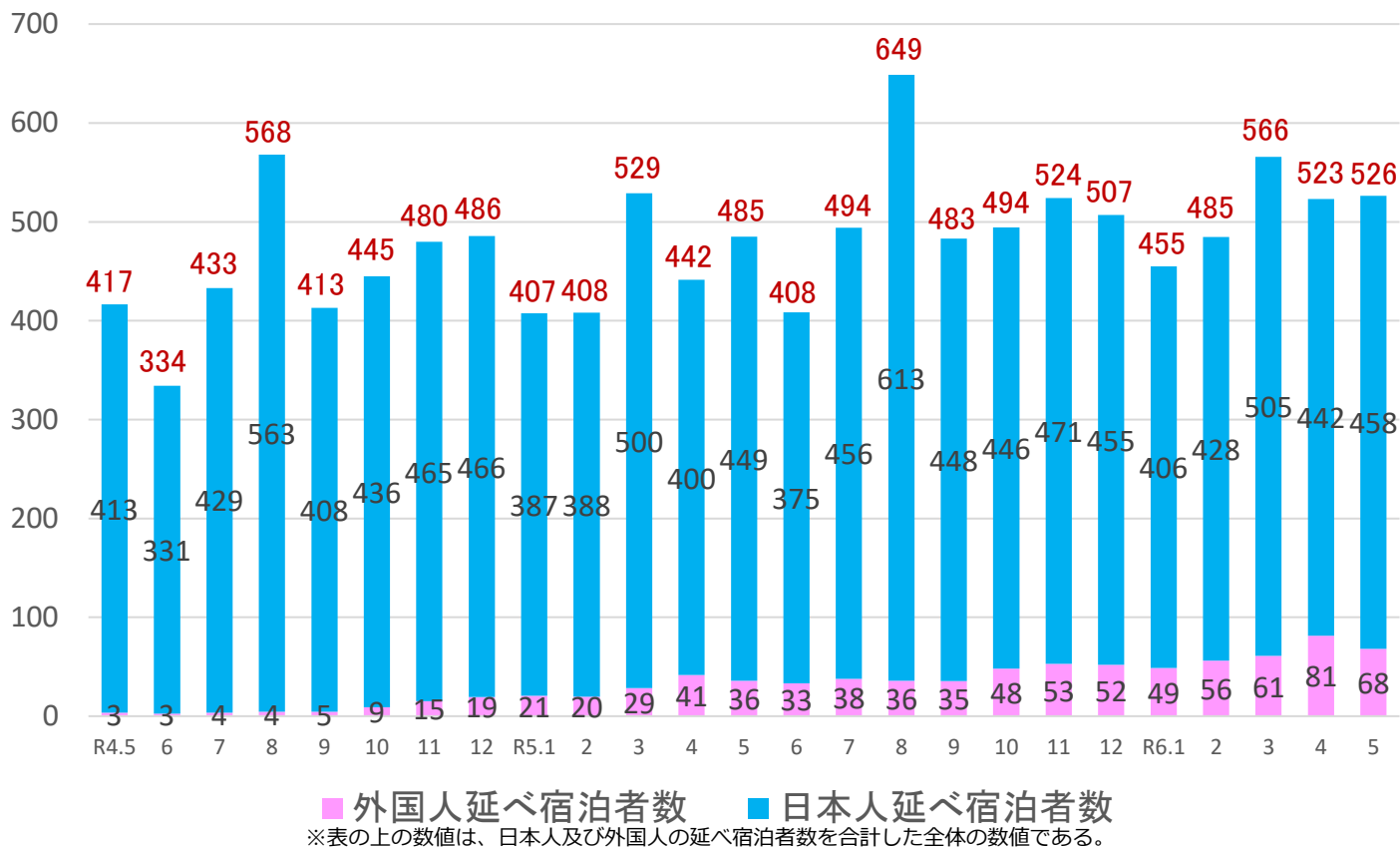
※観光庁「宿泊旅行統計調査」2019年確定値、令和5年確定値、令和6年5月第2次速報値による。

※従業者数10人未満の施設を含む。 ※端数処理の関係で合計値及び割合が異なることがある。

※福井県、昇龍道9県、全国の数値には令和6年能登半島地震の二次避難者が含まれている可能性がある。

－ 中部管内 延べ宿泊者数の推移 －

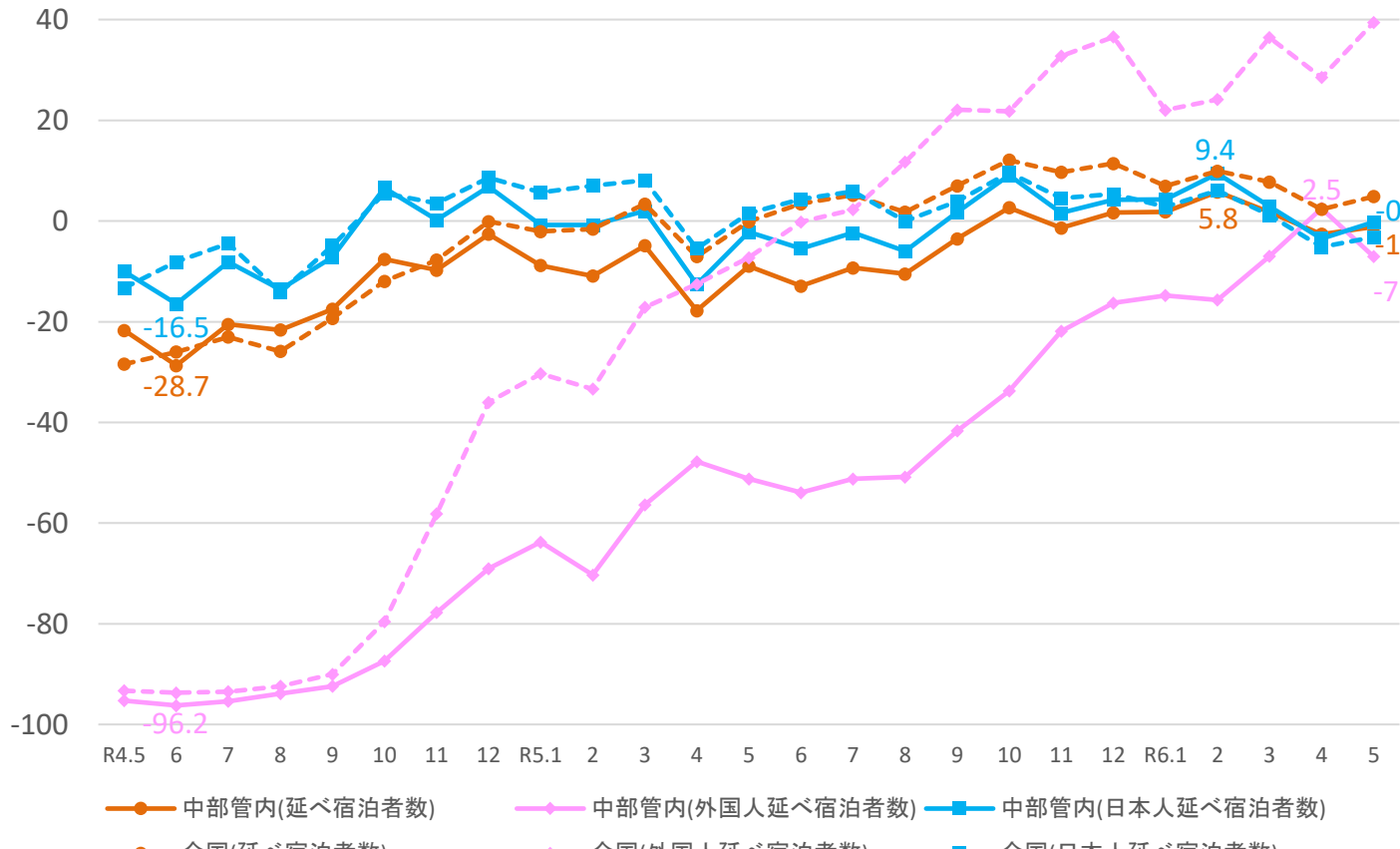
(万人泊)



－ 中部管内 延べ宿泊者数 2019年同月比の推移 －

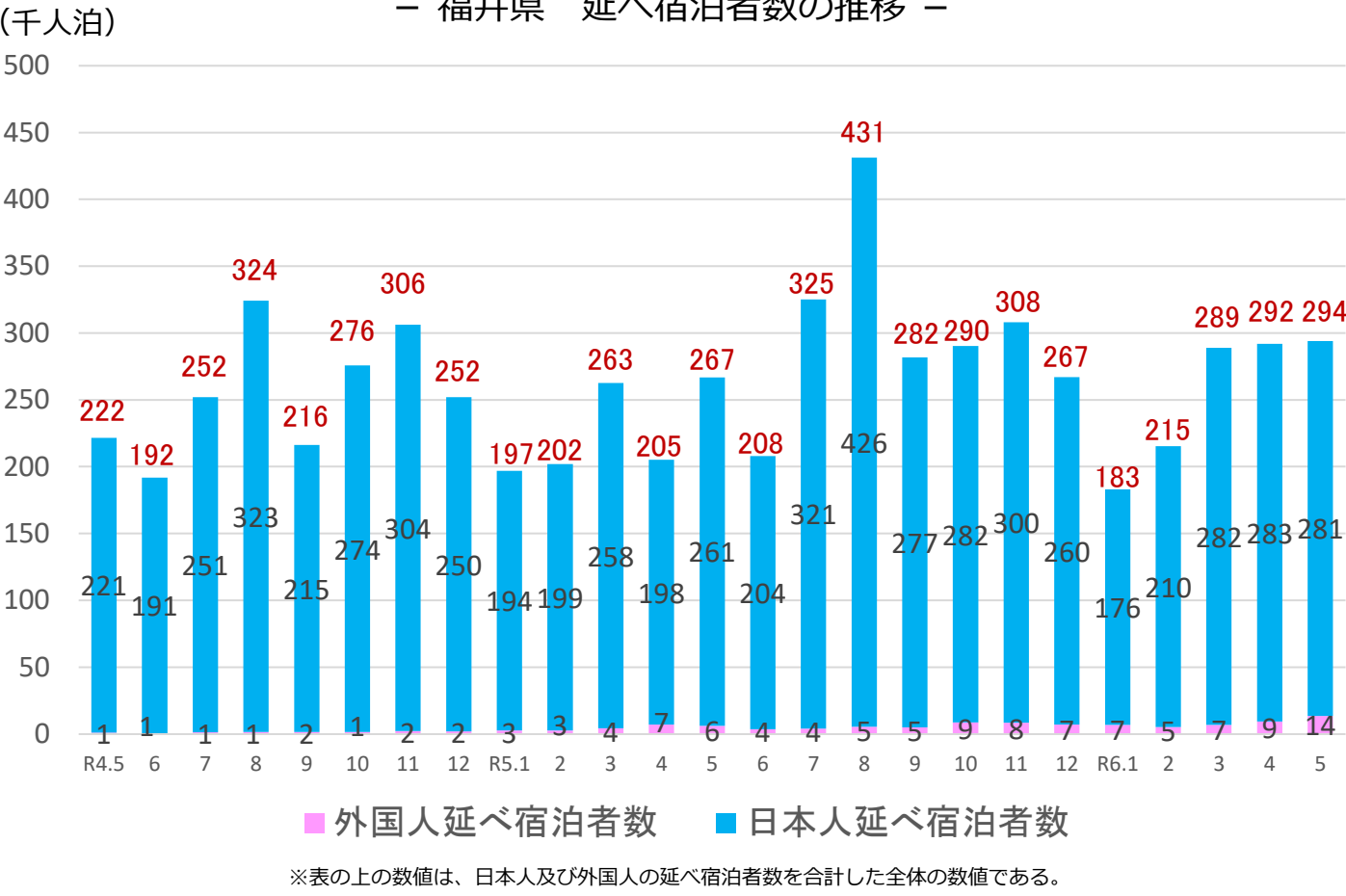
(%)

※数値は中部管内のみ最新月、表中最高値、表中最低値を記載

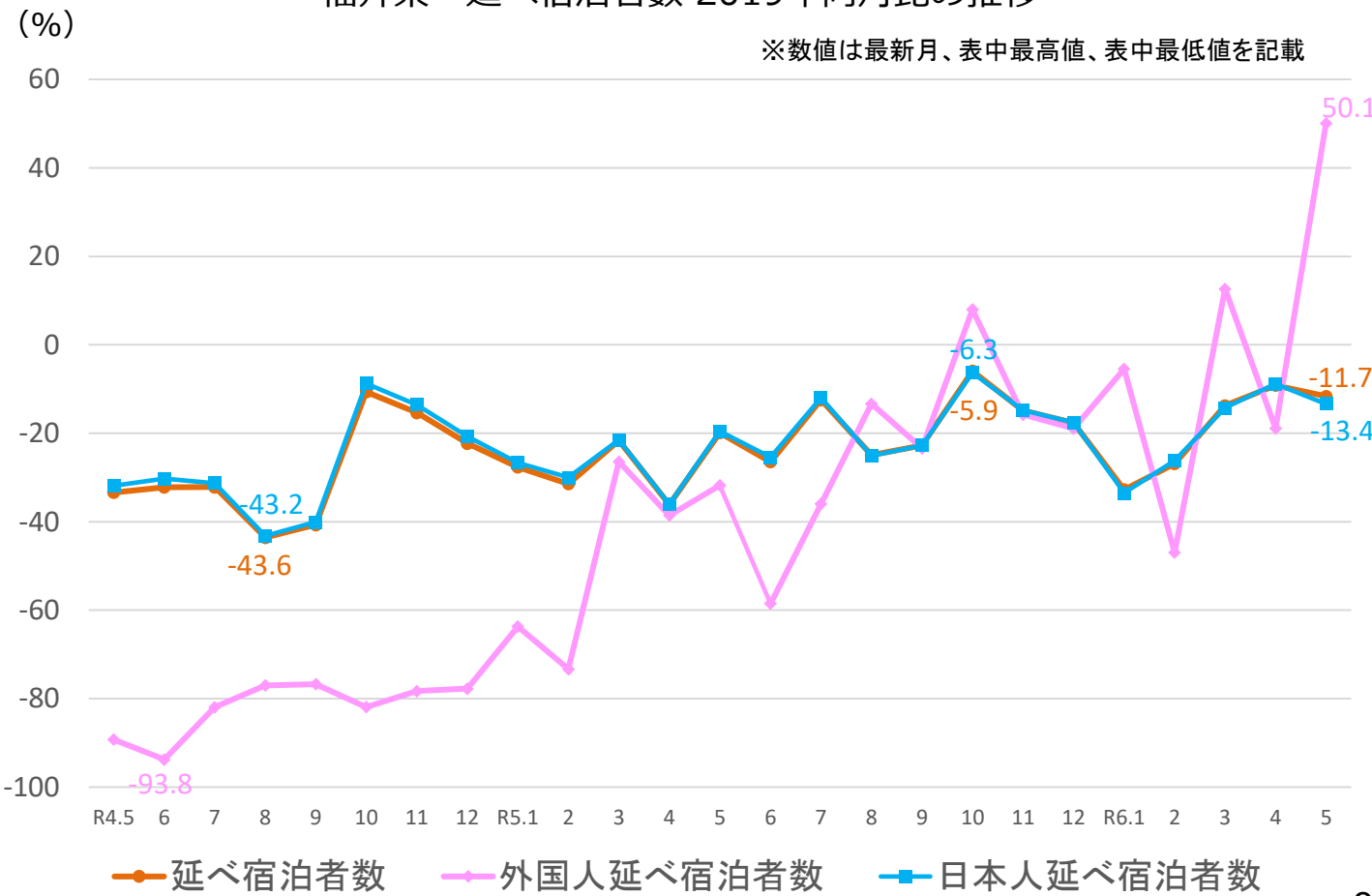


※観光庁「宿泊旅行統計調査」2019年確定値、令和4年確定値、令和5年確定値、令和6年5月第2次速報値による。※従業者数10人未満の施設を含む。  
 ※令和6年能登半島地震の二次避難者が含まれている可能性がある。

－ 福井県 延べ宿泊者数の推移 －



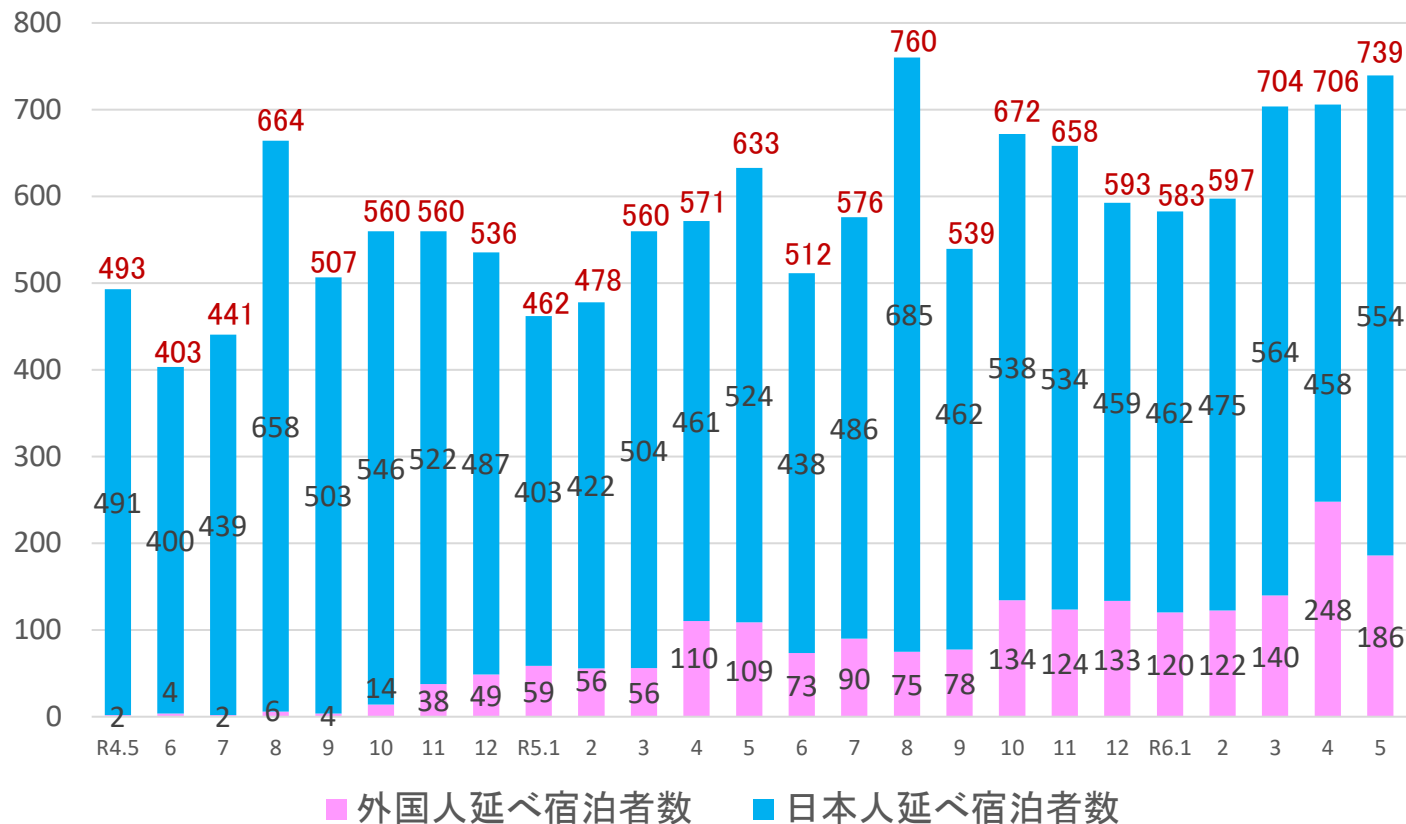
－ 福井県 延べ宿泊者数 2019年同月比の推移 －



※観光庁「宿泊旅行統計調査」2019年確定値、令和4年確定値、令和5年確定値、令和6年5月第2次速報値による。※従業者数10人未満の施設を含む。  
 ※令和6年能登半島地震の二次避難者が含まれている可能性がある。

－ 岐阜県 延べ宿泊者数の推移 －

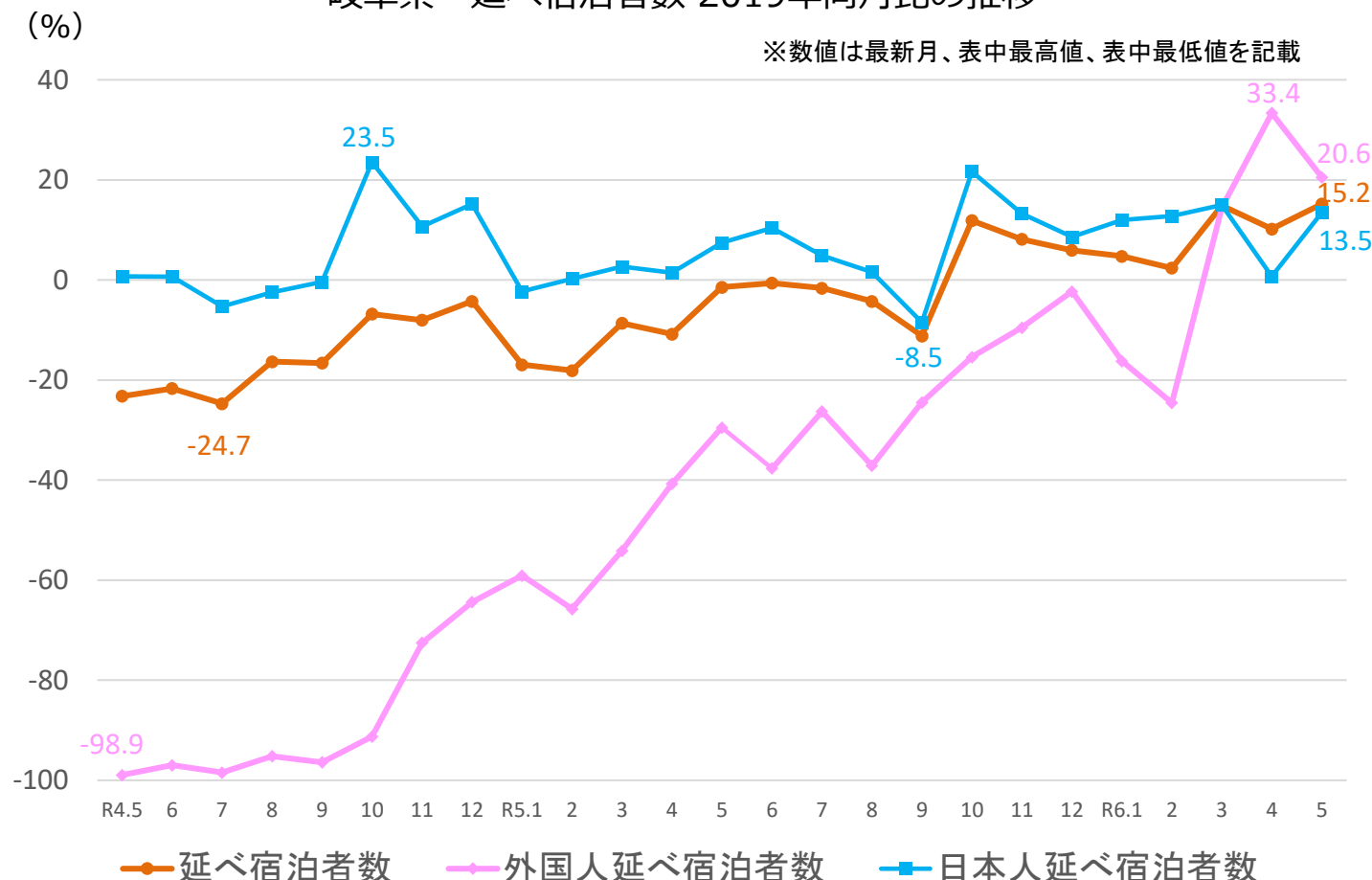
(千人泊)



※表の上の数値は、日本人及び外国人の延べ宿泊者数を合計した全体の数値である。

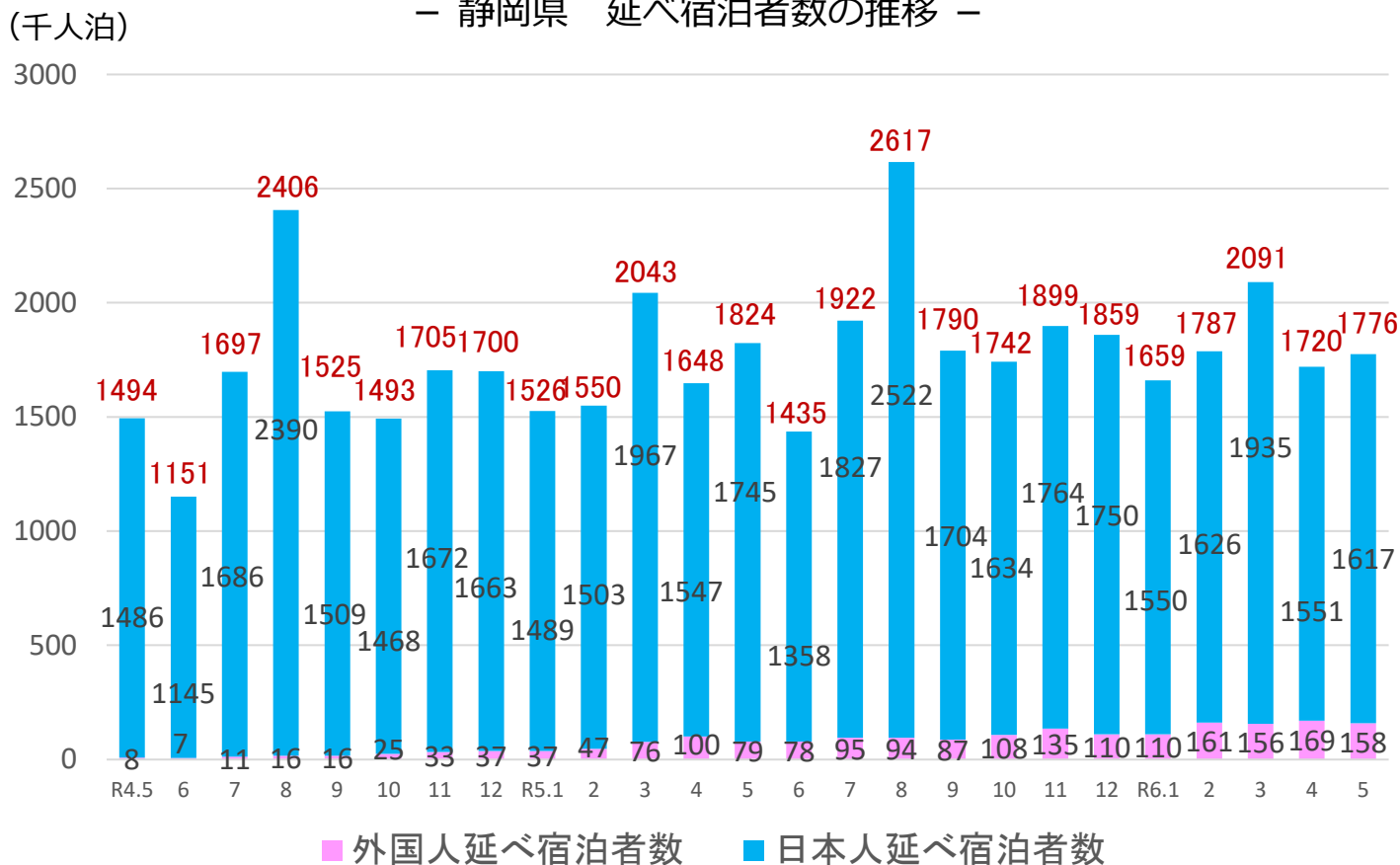
－ 岐阜県 延べ宿泊者数 2019年同月比の推移 －

※数値は最新月、表中最高値、表中最低値を記載



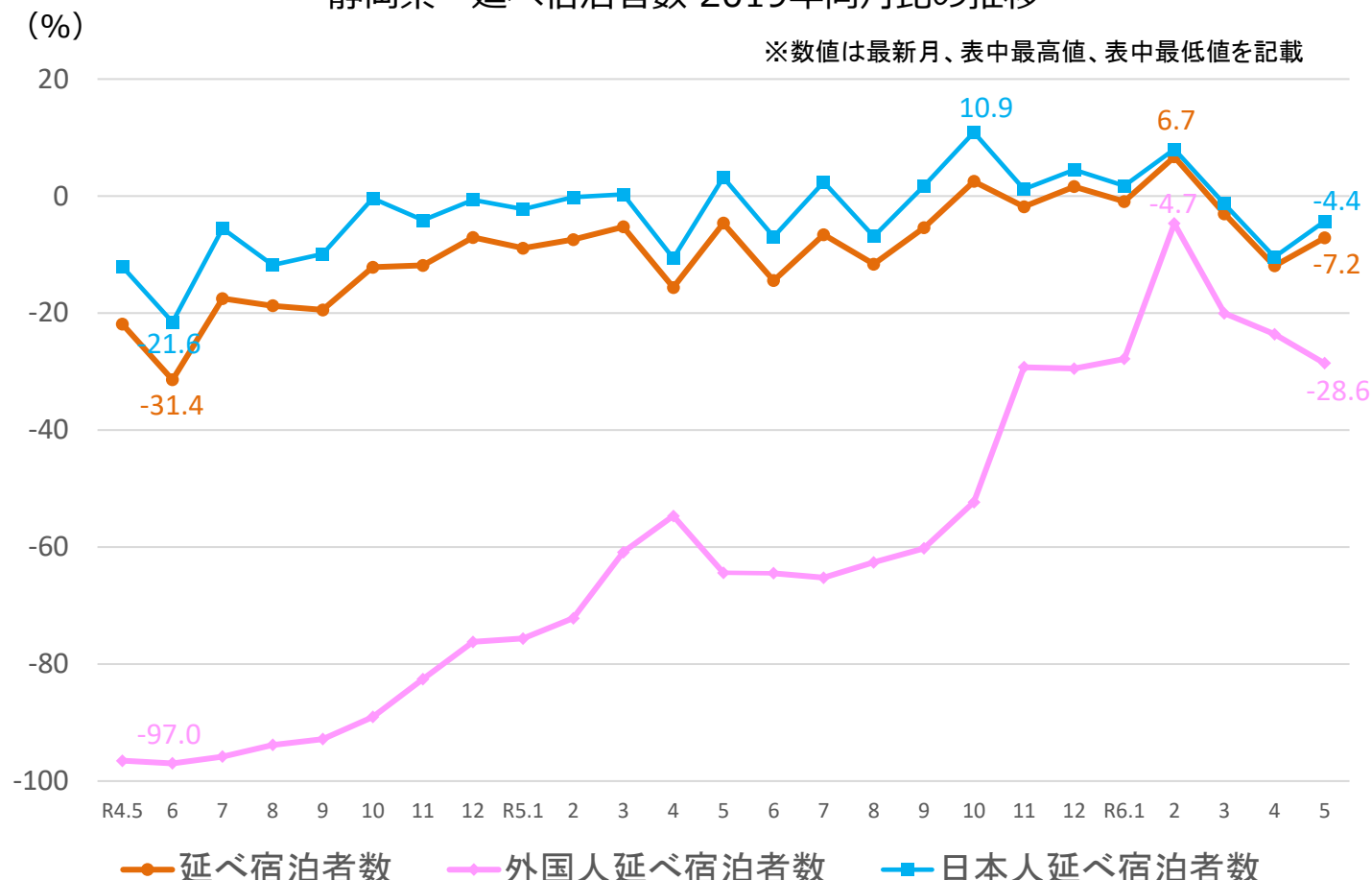
※観光庁「宿泊旅行統計調査」2019年確定値、令和4年確定値、令和5年確定値、令和6年5月第2次速報値による。※従業員数10人未満の施設を含む。

－ 静岡県 延べ宿泊者数の推移 －

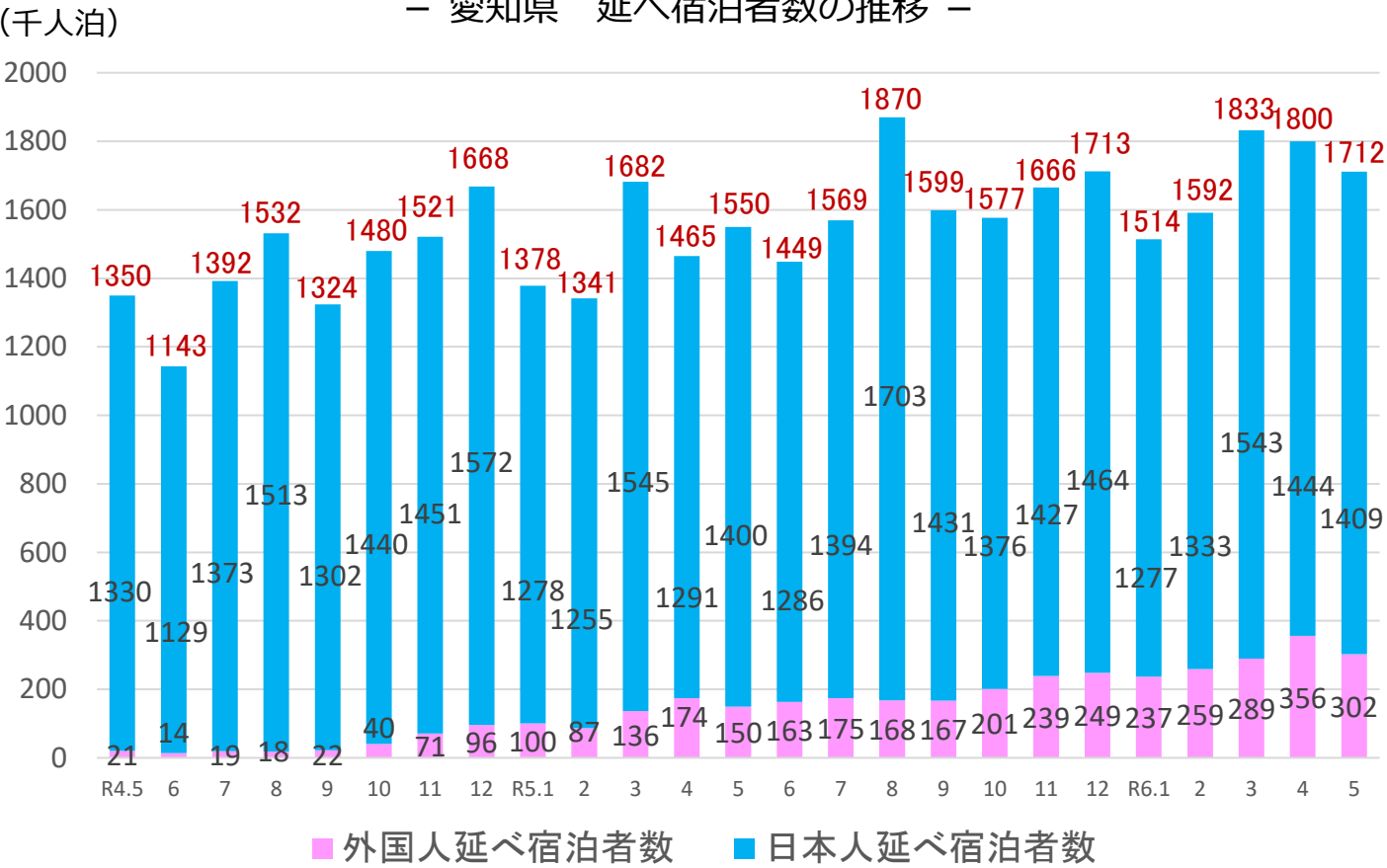


－ 静岡県 延べ宿泊者数 2019年同月比の推移 －

※数値は最新月、表中最高値、表中最低値を記載

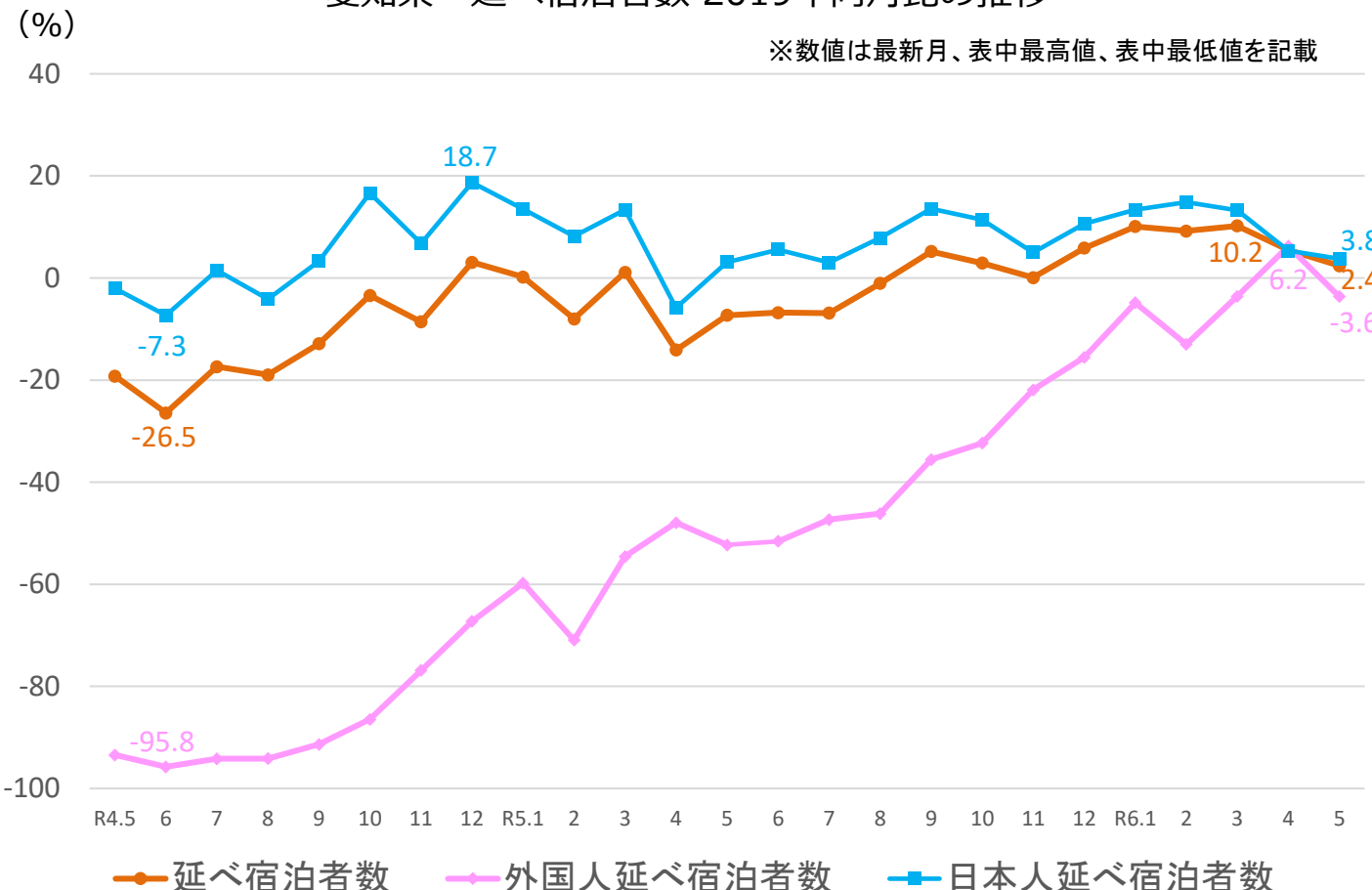


－ 愛知県 延べ宿泊者数の推移 －



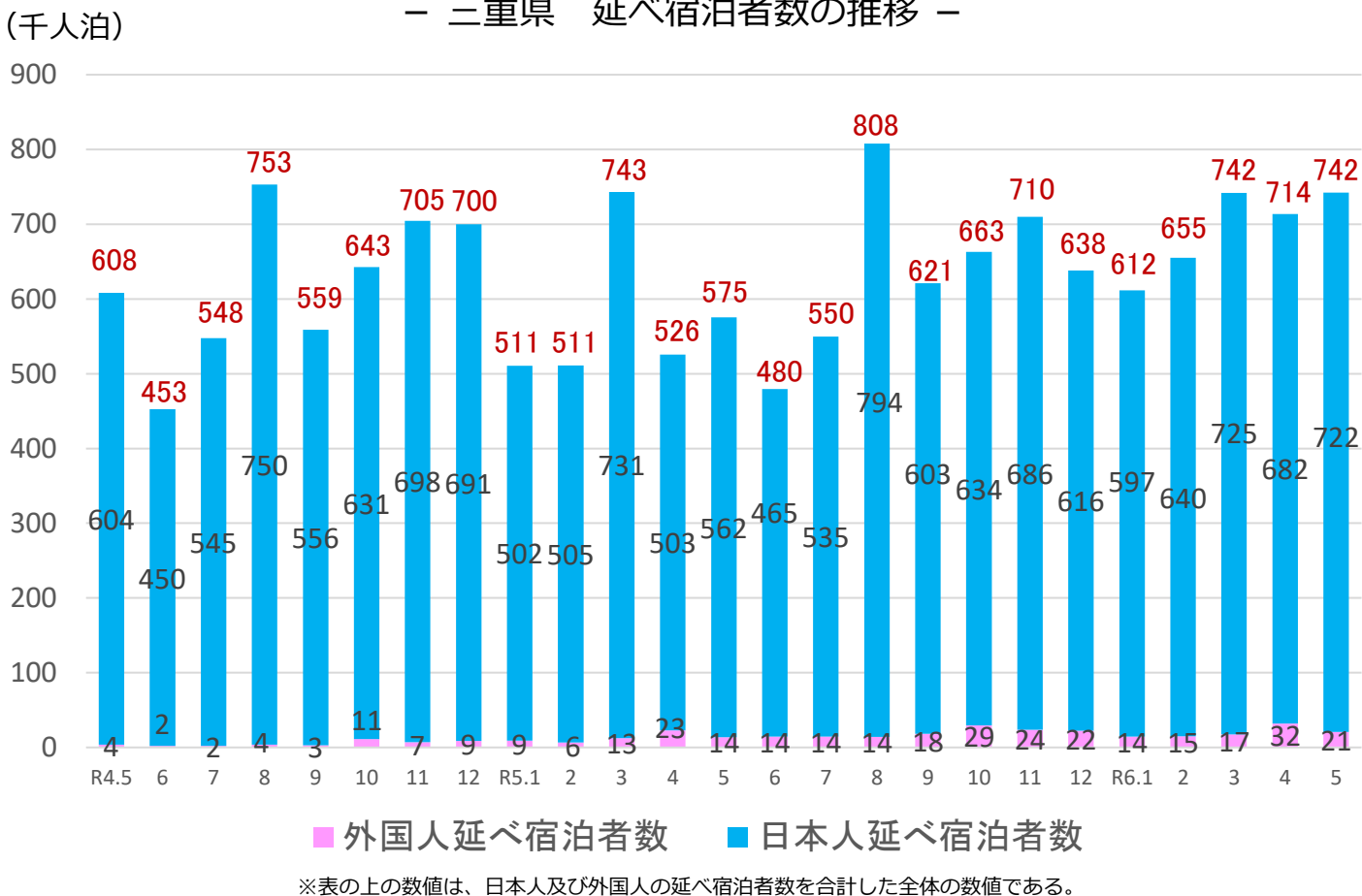
※表の上の数値は、日本人及び外国人の延べ宿泊者数を合計した全体の数値である。

－ 愛知県 延べ宿泊者数 2019年同月比の推移 －

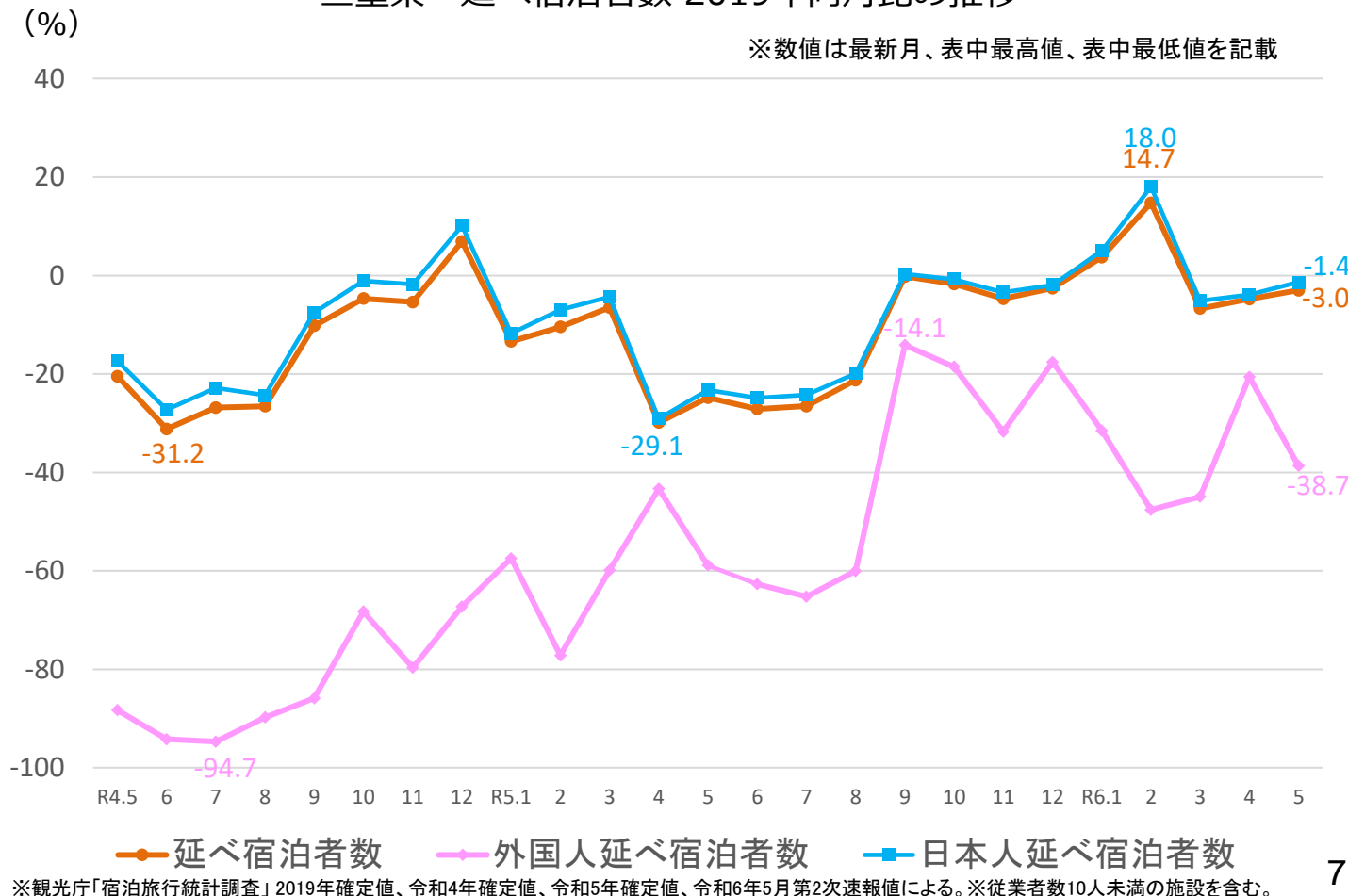


※観光庁「宿泊旅行統計調査」2019年確定値、令和4年確定値、令和5年確定値、令和6年5月第2次速報値による。※従業者数10人未満の施設を含む。

－ 三重県 延べ宿泊者数の推移 －



－ 三重県 延べ宿泊者数 2019年同月比の推移 －



## 2. 客室稼働率

○中部管内の客室稼働率は、**全体**で**55.6%**であった。宿泊施設のタイプ別では、**旅館**で**34.7%**、**リゾートホテル**で**48.5%**、**ビジネスホテル**で**69.8%**、**シティホテル**で**63.9%**、**簡易宿所**で**26.1%**であった。

### — 令和6年5月 客室稼働率（第2次速報） —

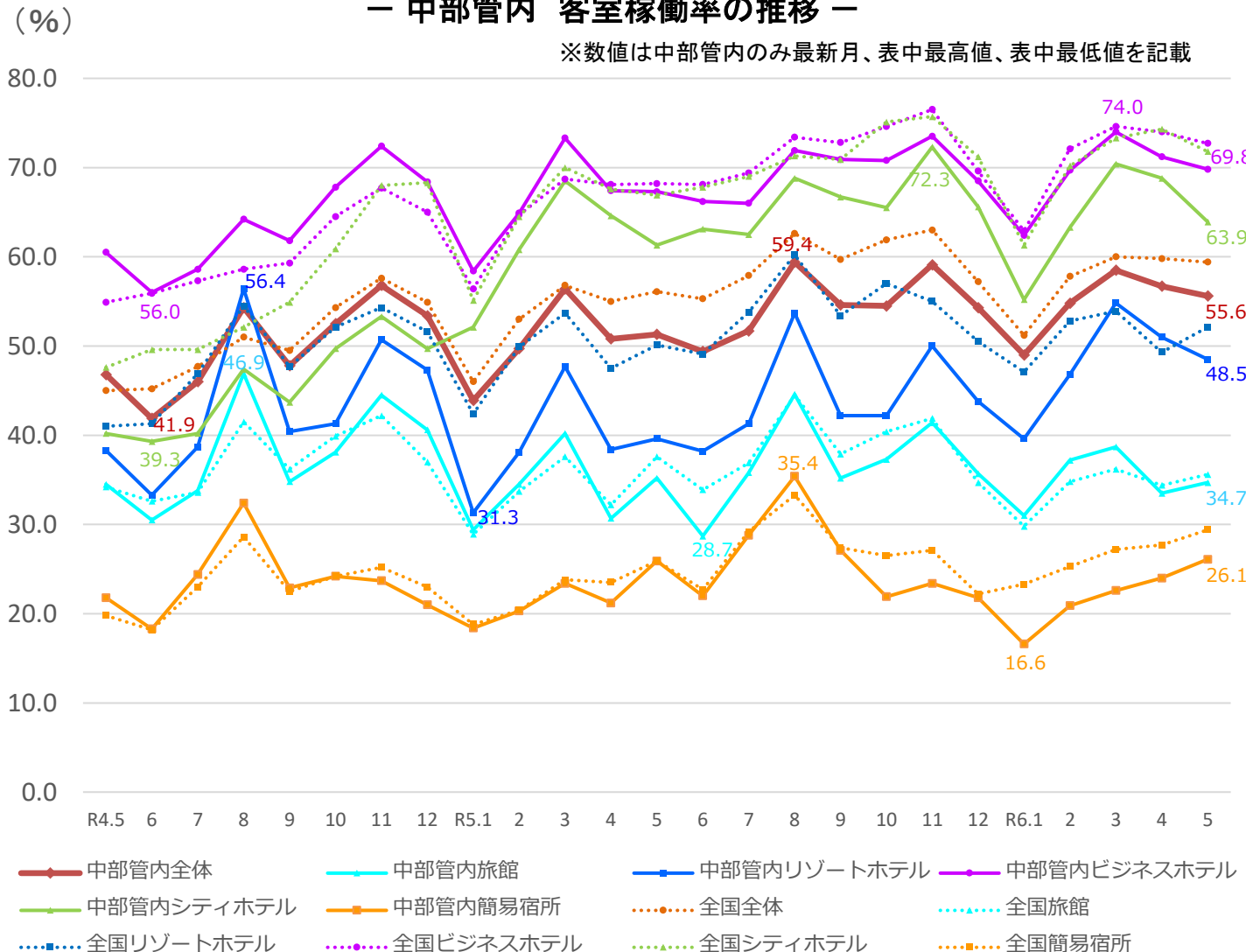
	全体			旅館			リゾートホテル			ビジネスホテル			シティホテル			簡易宿所		
	稼働率 (%)	順位	2019年 同月差	稼働率 (%)	順位	2019年 同月差	稼働率 (%)	順位	2019年 同月差	稼働率 (%)	順位	2019年 同月差	稼働率 (%)	順位	2019年 同月差	稼働率 (%)	順位	2019年 同月差
			前年 同月差			前年 同月差			前年 同月差			前年 同月差			前年 同月差			
福井県	45.9	41	-4.3 2.0	27.3	43	-8.3 -3.2	43.0	36	-4.9 2.4	76.9	7	-1.7 6.8	57.4	40	0.1 11.0	12.8	37	-2.0 -6.0
岐阜県	54.4	24	-5.7 3.1	35.1	27	-11.6 -8.0	46.9	31	-5.8 -3.8	75.0	9	-6.4 6.8	66.1	27	-15.3 9.2	30.3	10	4.0 -5.6
静岡県	52.4	32	-4.7 4.0	38.5	18	-7.0 1.2	49.1	26	-4.2 11.7	68.1	30	-3.4 -1.0	69.7	20	-5.9 6.0	20.9	22	-2.8 -0.6
愛知県	62.7	8	-6.0 3.5	26.5	45	-1.8 -1.3	43.5	33	-13.0 3.8	70.1	22	-4.9 1.1	63.4	33	-13.7 1.7	37.6	7	-6.5 5.4
三重県	53.5	29	-1.8 8.4	37.0	23	-8.9 6.0	51.2	25	-0.4 8.1	66.5	33	-5.2 10.1	49.6	44	-24.6 -19.1	26.4	14	16.7 3.8
中部管内	55.6	-	-4.7 4.3	34.7	-	-7.2 -0.5	48.5	-	-4.5 8.9	69.8	-	-4.4 2.5	63.9	-	-12.0 2.6	26.1	-	0.7 0.2
全国	59.4	-	-3.8 3.3	35.6	-	-5.9 -2.0	52.1	-	-7.5 2.0	72.7	-	-3.1 4.5	71.8	-	-8.1 4.9	29.4	-	-4.1 3.5

（中欄の順位は都道府県順位）

※観光庁「宿泊旅行統計調査」2019年確定値、令和5年確定値、令和6年5月第2次速報値による。  
※従業者数10人未満の施設を含む。

### — 中部管内 客室稼働率の推移 —

※数値は中部管内のみ最新月、表中最高値、表中最低値を記載



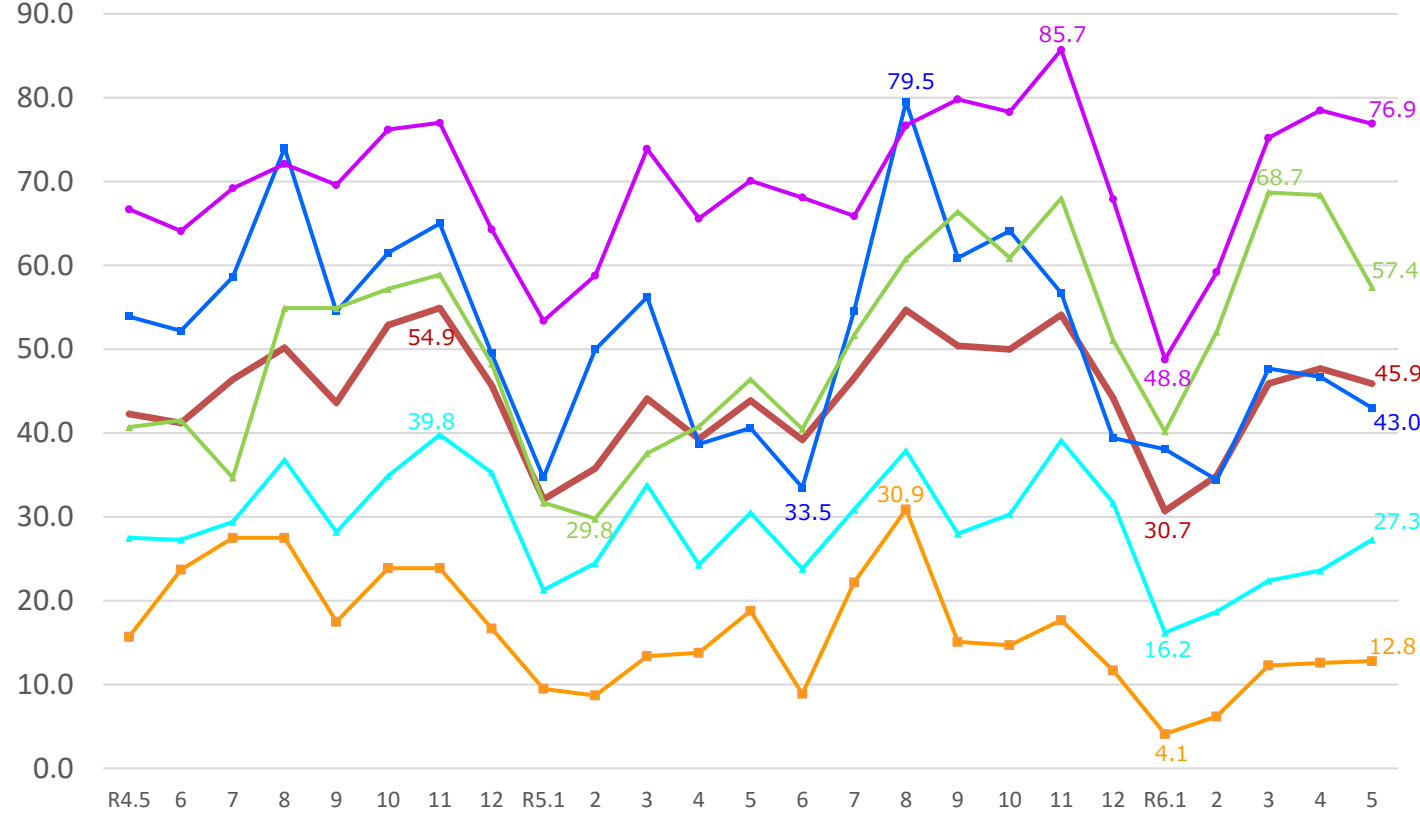
※観光庁「宿泊旅行統計調査」令和4年確定値、令和5年確定値、令和6年5月第2次速報値による。※従業者数10人未満の施設を含む。  
※福井県の数値には、令和6年能登半島地震の二次避難者が含まれている可能性がある。



◆ 全体
 ◆ 旅館
 ◆ リゾートホテル
 ◆ ビジネスホテル
 ◆ シティホテル
 ◆ 簡易宿所

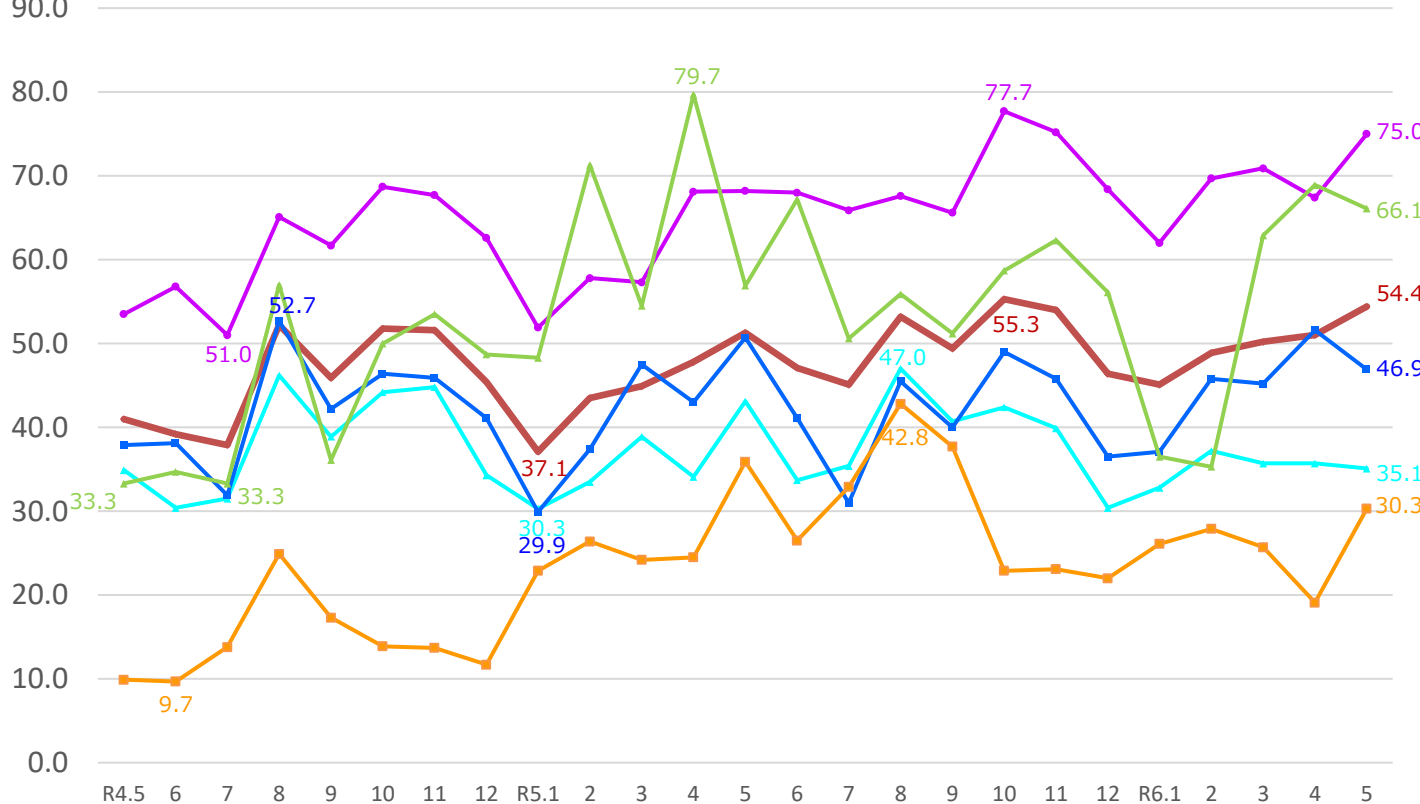
### ー 福井県 客室稼働率の推移 ー

※数値は最新月、表中最高値、表中最低値を記載



### ー 岐阜県 客室稼働率の推移 ー

※数値は最新月、表中最高値、表中最低値を記載

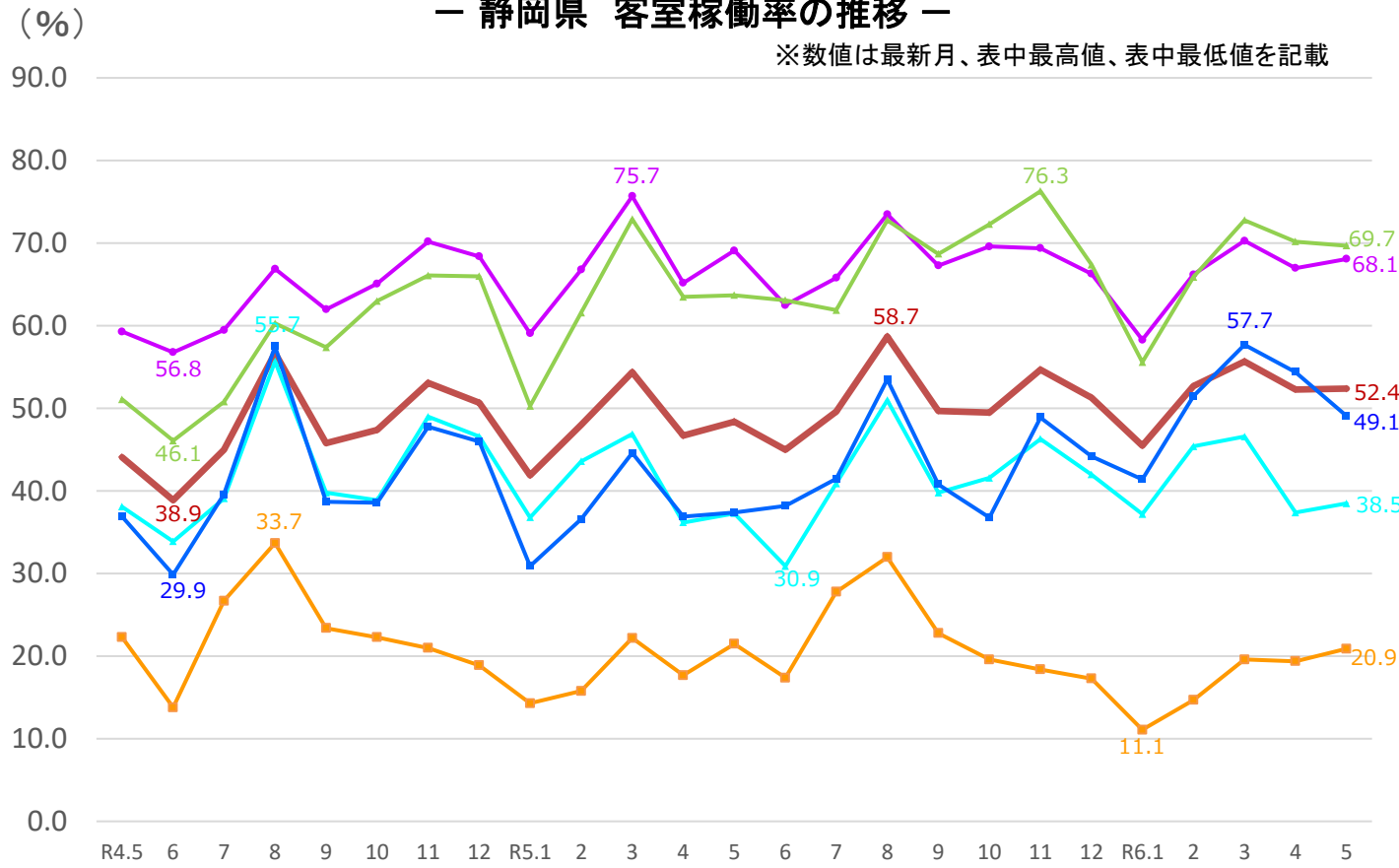


※観光庁「宿泊旅行統計調査」令和4年確定値、令和5年確定値、令和6年5月第2次速報値による。※従業者数10人未満の施設を含む。  
 ※福井県の数値には、令和6年能登半島地震の二次避難者が含まれている可能性がある。

◆ 全体
 ◆ 旅館
 ◆ リゾートホテル
 ◆ ビジネスホテル
 ◆ シティホテル
 ◆ 簡易宿所

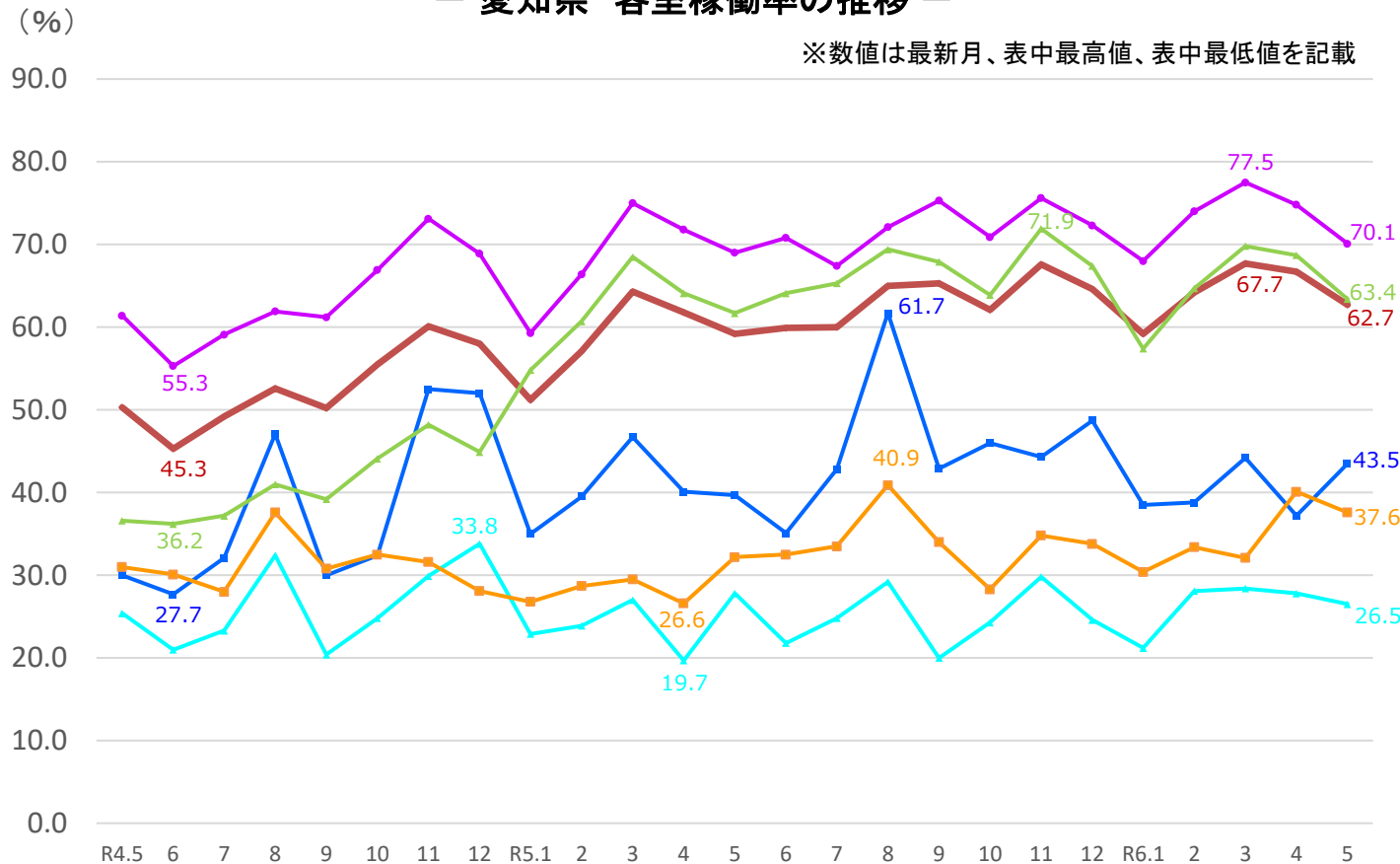
### － 静岡県 客室稼働率の推移 －

※数値は最新月、表中最高値、表中最低値を記載



### － 愛知県 客室稼働率の推移 －

※数値は最新月、表中最高値、表中最低値を記載

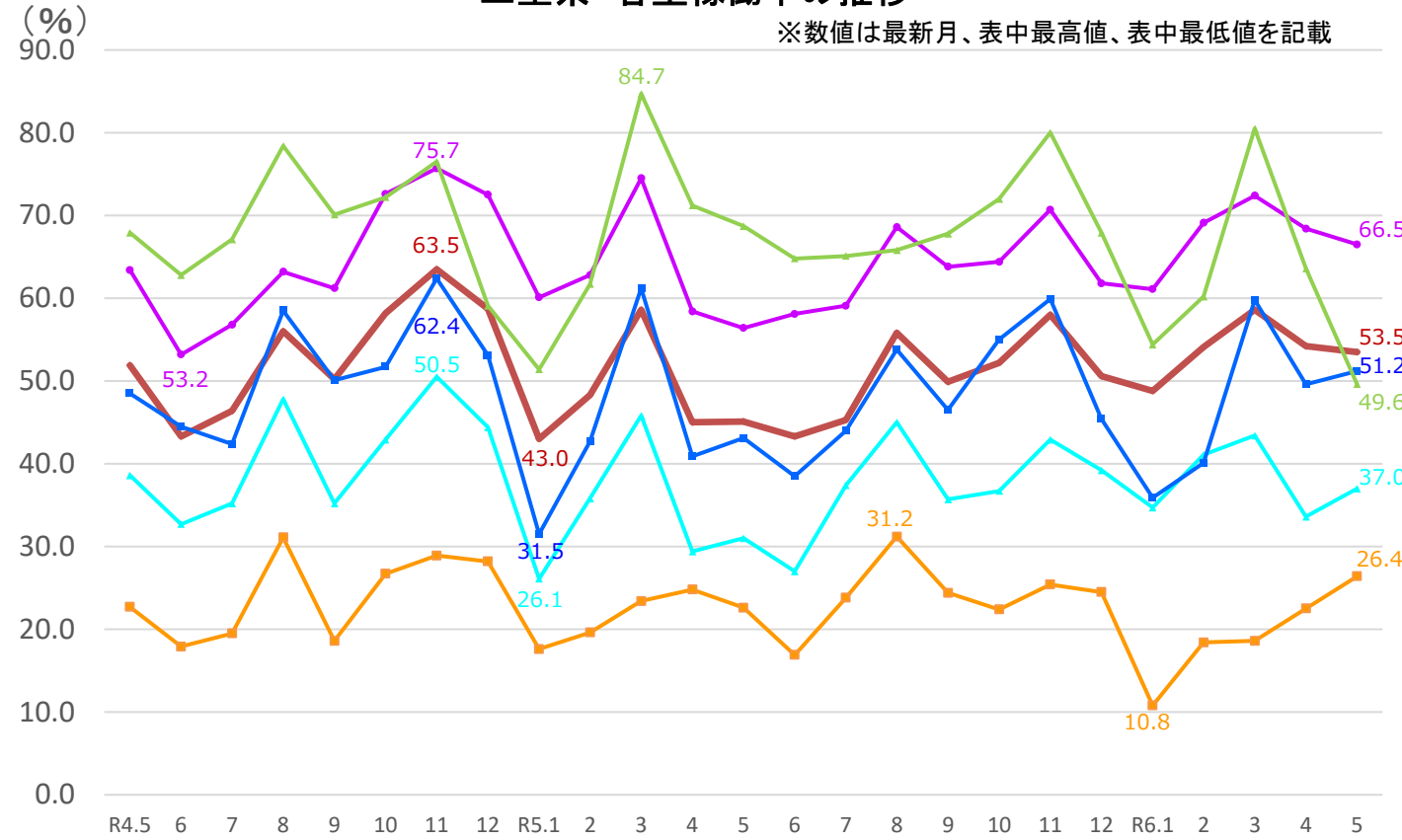


※観光庁「宿泊旅行統計調査」令和4年確定値、令和5年確定値、令和6年5月第2次速報値による。※従業者数10人未満の施設を含む。

全体 旅館 リゾートホテル ビジネスホテル シティホテル 簡易宿所

### 三重県 客室稼働率の推移

※数値は最新月、表中最高値、表中最低値を記載



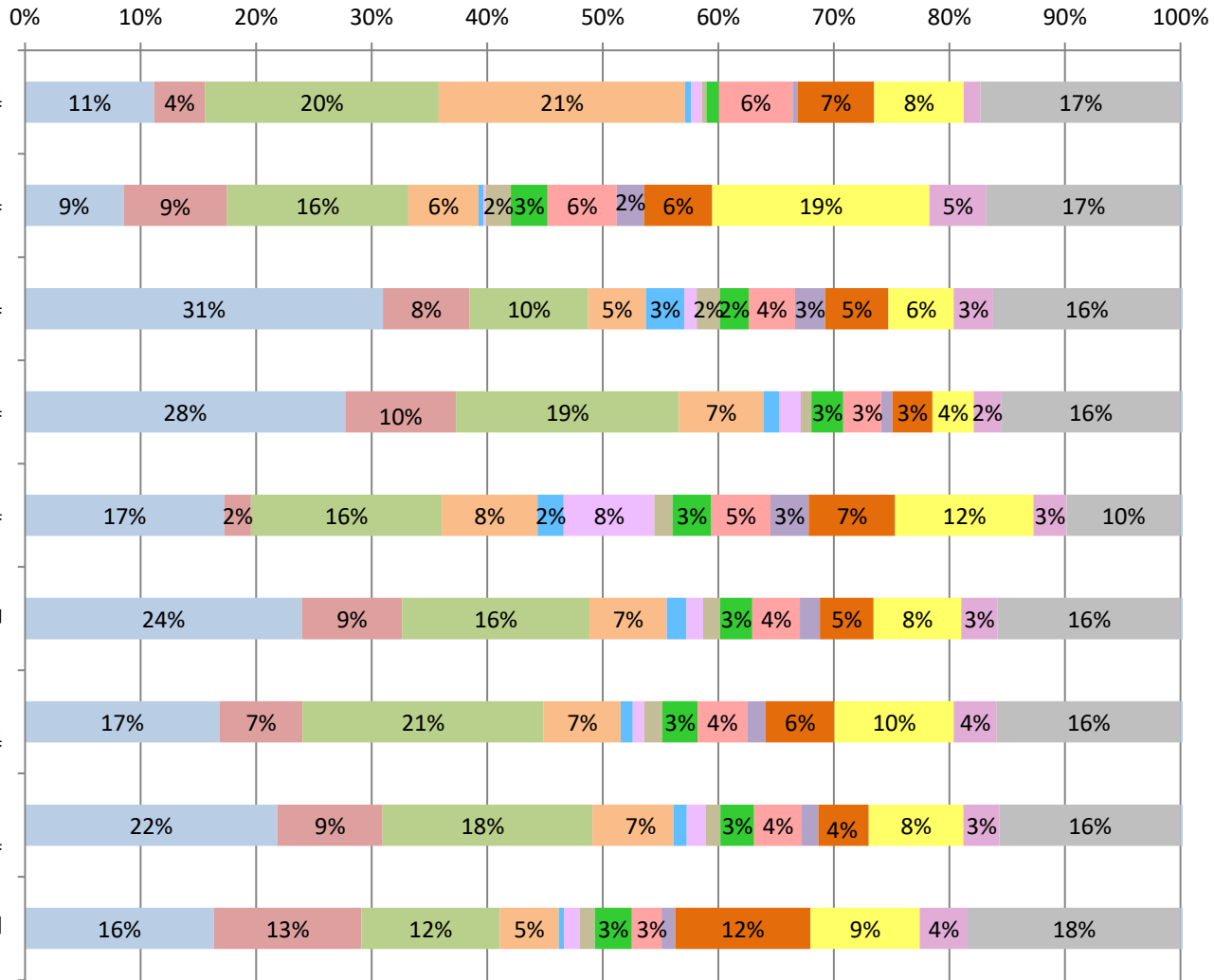
※観光庁「宿泊旅行統計調査」令和4年確定値、令和5年確定値、令和6年5月第2次速報値による。※従業者数10人未満の施設を含む。

### 3. 国籍(出身地)別外国人延べ宿泊者数の割合

○中部管内では、第1位が中国(24%)、第2位が台湾(16%)、第3位が韓国(9%)で、上位3位で全体の49%を占める。

○全国との比較においては、中部管内では、中国、台湾、香港、タイの割合が高い。

■ 中国 ■ 韓国 ■ 台湾 ■ 香港 ■ ベトナム ■ フィリピン ■ インドネシア  
 ■ シンガポール ■ タイ ■ マレーシア ■ アメリカ ■ 欧州 ■ オーストラリア ■ その他



※観光庁「宿泊旅行統計調査」令和6年5月第2次速報による。  
 ※構成比数値の2%未満は記載を省略している。

※従業者数10人以上の施設のため、合計値が一致しない場合がある。  
 ※欧州は、英国・フランス・ドイツ・イタリア・スペインの5カ国。

#### (参考) 令和6年6月の第1次速報

○令和6年6月の全国の延べ宿泊者数(全体)は、5,039万人泊で、2019年同月比+10.0%(前年同月比+6.3%)であった。そのうち、日本人延べ宿泊者数は、3,720万人泊で、2019年同月比+2.7%(前年同月比-1.6%)、外国人延べ宿泊者数は、1,319万人泊で、2019年同月比+37.6%(前年同月比+37.8%)となり、延べ宿泊者全体に占める外国人宿泊者の割合は26.2%であった。

※ 令和6年6月の第1次速報には県別データは公表されていない。

(参考) 観光庁発表URL <https://www.mlit.go.jp/kankocho/content/001757343.pdf>