

中部運輸局観光部

令和6年9月18日
定例記者懇談会発表

<お問い合わせ先>

中部運輸局 観光部観光企画課

担当 上井、唐澤

TEL : 052-952-8045

宿泊旅行統計調査 令和6年6月分<速報値>

1. 延べ宿泊者数

○令和6年6月の中部管内の延べ宿泊者数(全体)は、**459万人泊**、**2019年同月比-2.1%(前年同月比+12.4%)**であった。

○そのうち**日本人延べ宿泊者数**は、**396万人泊**、**2019年同月比-0.1%(前年同月比+5.6%)**、**外国人延べ宿泊者数**は**63万人泊**、**2019年同月比-13.0%(前年同月比+88.8%)**であった。

単位:千人泊

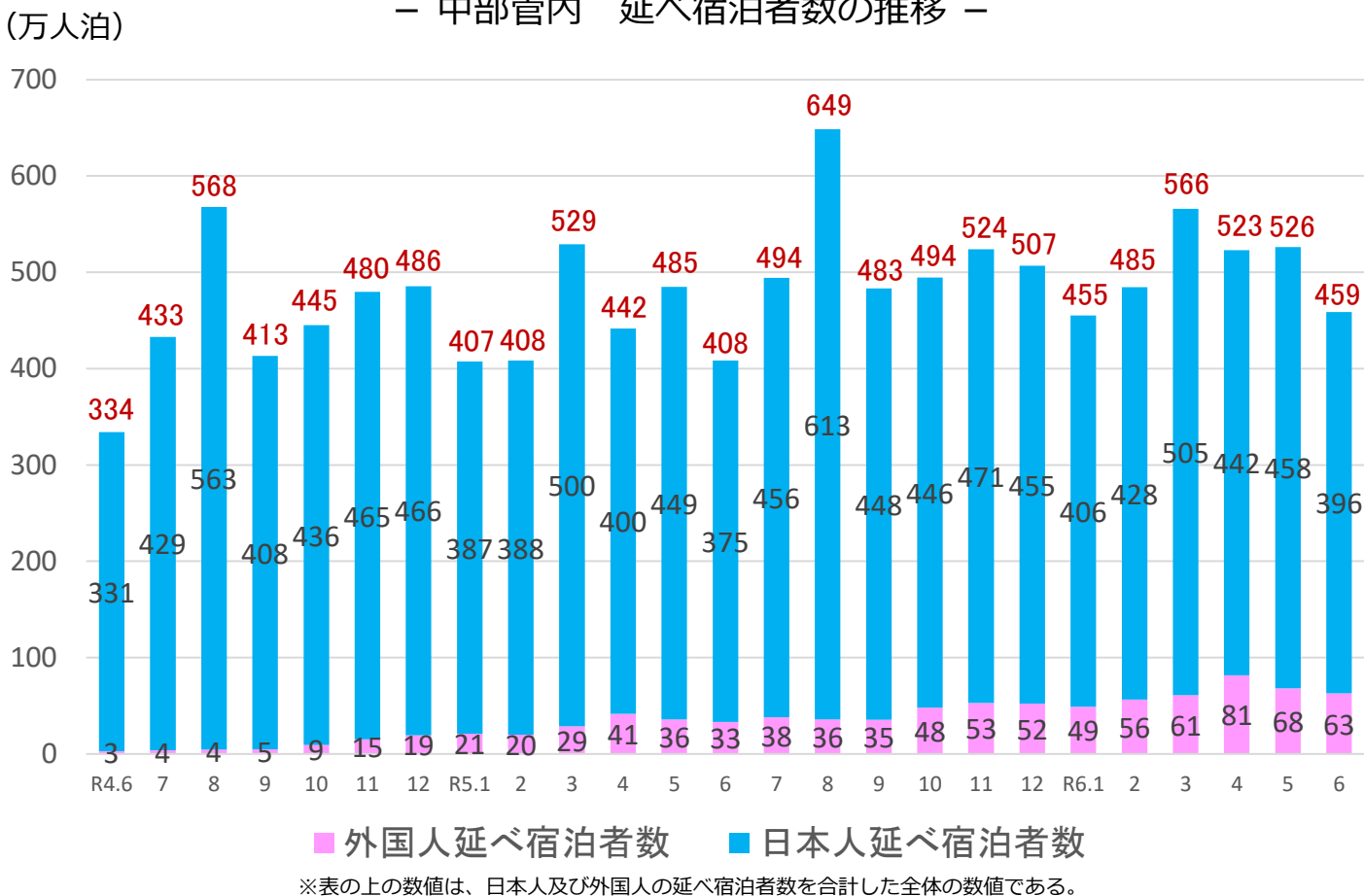
	延べ宿泊者数(全体)			日本人延べ宿泊者数			外国人延べ宿泊者数			(参考)外国人比率	
	2019年	令和6年	2019年	令和6年	2019年	令和6年	2019年	令和6年	2019年	令和5年	令和6年
	令和5年		同月比								
福 井 県	283	252	-11.0%	274	246	-10.4%	9	6	-28.8%	1.7%	2.4%
	208		21.1%	204		20.2%	4		71.8%		
岐 阜 県	515	584	13.4%	397	476	19.9%	118	108	-8.3%	14.3%	18.5%
	512		14.1%	438		8.6%	73		47.1%		
静 岡 県	1,678	1,500	-10.6%	1,459	1,341	-8.1%	219	159	-27.3%	5.4%	10.6%
	1,435		4.5%	1,358		-1.2%	78		104.8%		
愛 知 県	1,554	1,647	6.0%	1,218	1,314	7.9%	336	334	-0.8%	11.2%	20.3%
	1,449		13.7%	1,286		2.2%	163		104.8%		
三 重 県	658	606	-7.9%	619	586	-5.4%	39	20	-48.6%	3.0%	3.3%
	480		26.3%	465		25.9%	14		37.8%		
中部管内計	4,688	4,589	-2.1%	3,968	3,962	-0.1%	720	627	-13.0%	8.1%	13.7%
	4,083		12.4%	3,751		5.6%	332		88.8%		
(参考) 昇龍道9県計	7,210	7,213	0.0%	6,258	6,287	0.5%	952	927	-2.6%	7.9%	12.8%
	6,510		10.8%	5,995		4.9%	516		79.7%		
(参考) 東海3県計	2,727	2,837	4.0%	2,234	2,375	6.3%	493	461	-6.4%	10.3%	16.3%
	2,440		16.3%	2,189		8.5%	251		84.1%		
全 国	45,810	50,360	9.9%	36,223	36,894	1.9%	9,587	13,466	40.5%	20.2%	26.7%
	47,381		6.3%	37,809		-2.4%	9,572		40.7%		

※観光庁「宿泊旅行統計調査」2019年確定値、令和5年確定値、令和6年6月第2次速報値による。

※従業者数10人未満の施設を含む。 ※端数処理の関係で合計値及び割合が異なることがある。

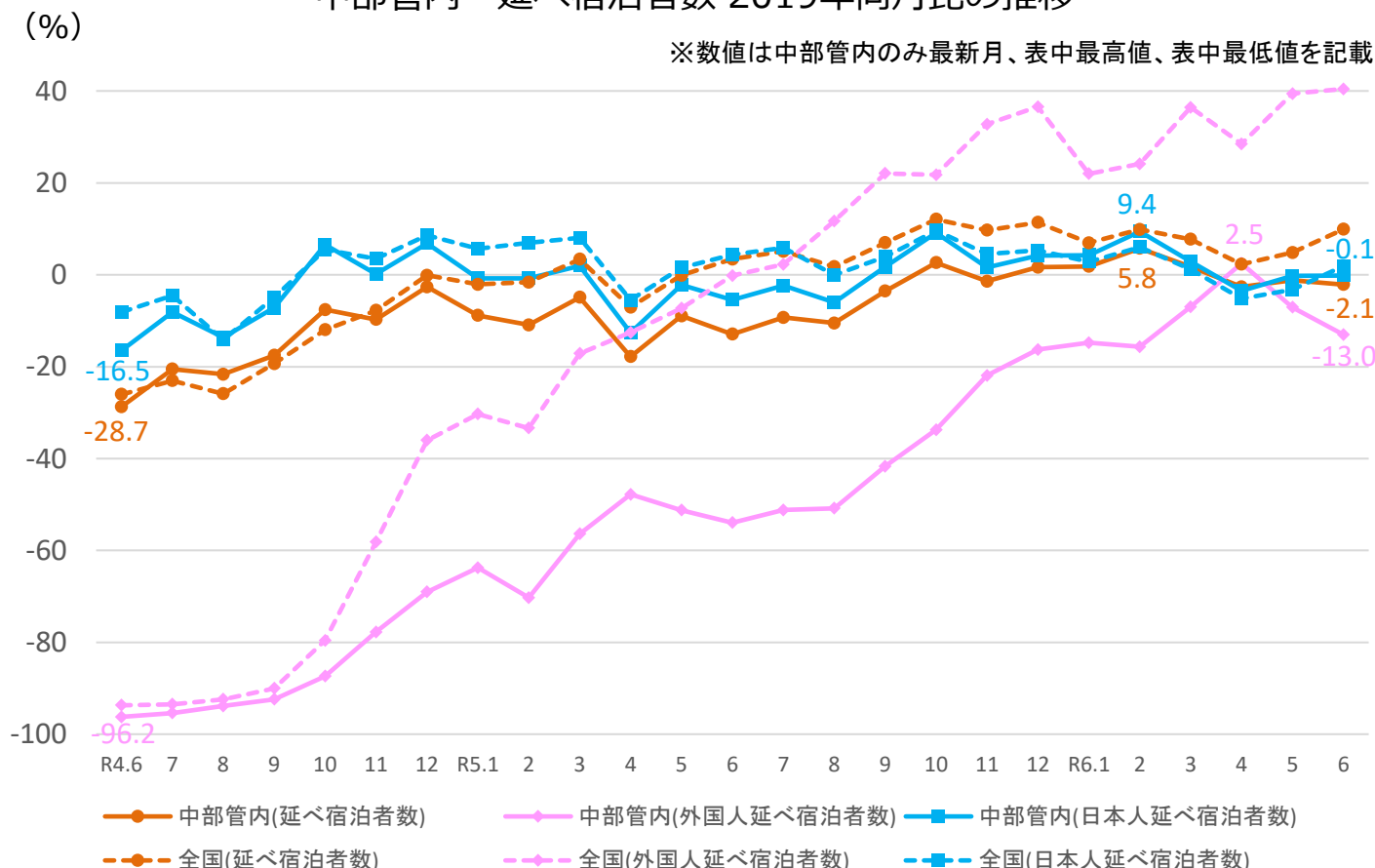
※福井県、昇龍道9県、全国の数値には令和6年能登半島地震の二次避難者が含まれている可能性がある。

－ 中部管内 延べ宿泊者数の推移 －



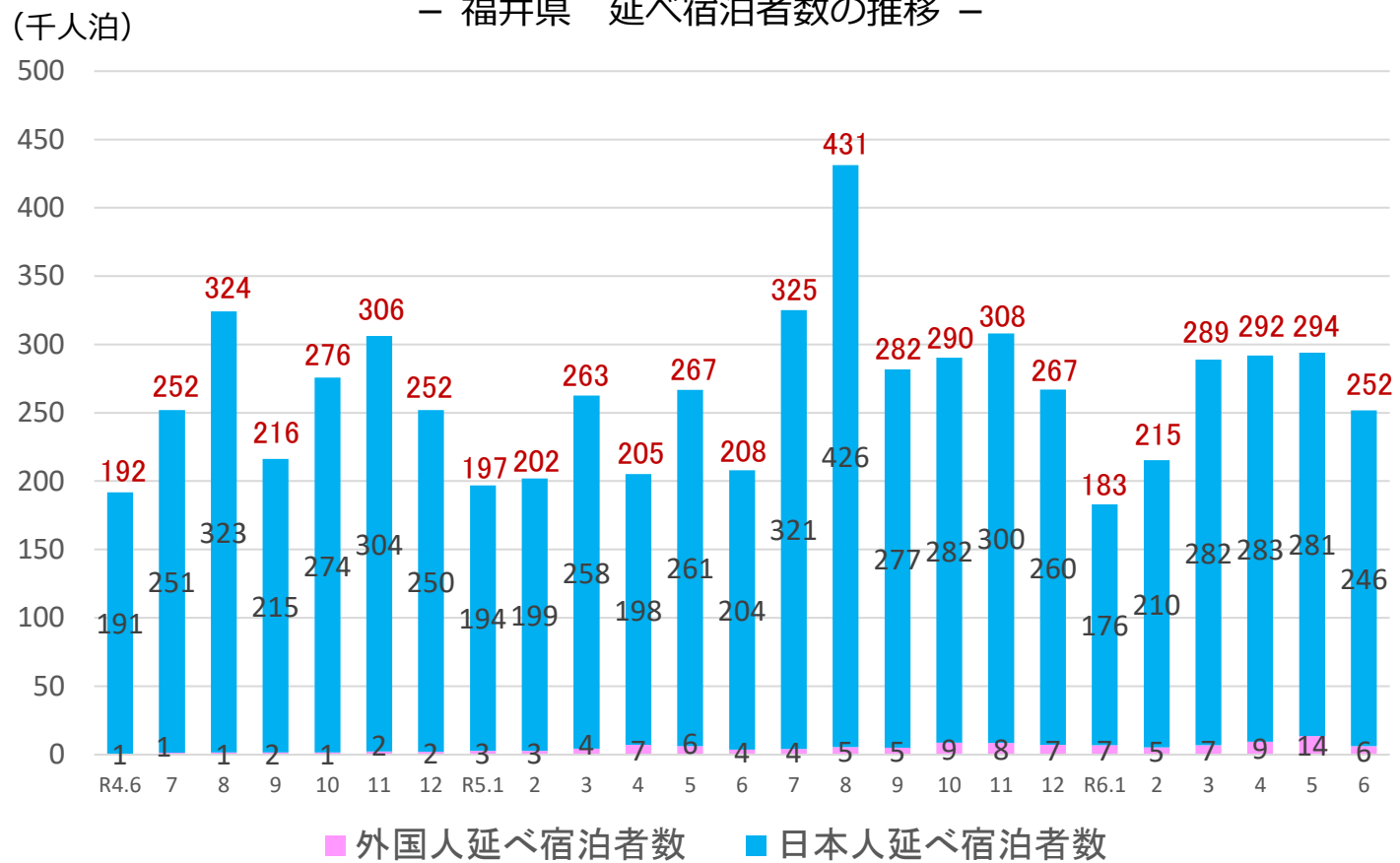
－ 中部管内 延べ宿泊者数 2019年同月比の推移 －

※数値は中部管内のみ最新月、表中最高値、表中最低値を記載



※観光庁「宿泊旅行統計調査」2019年確定値、令和4年確定値、令和5年確定値、令和6年6月第2次速報値による。※従業者数10人未満の施設を含む。
 ※令和6年能登半島地震の二次避難者が含まれている可能性がある。

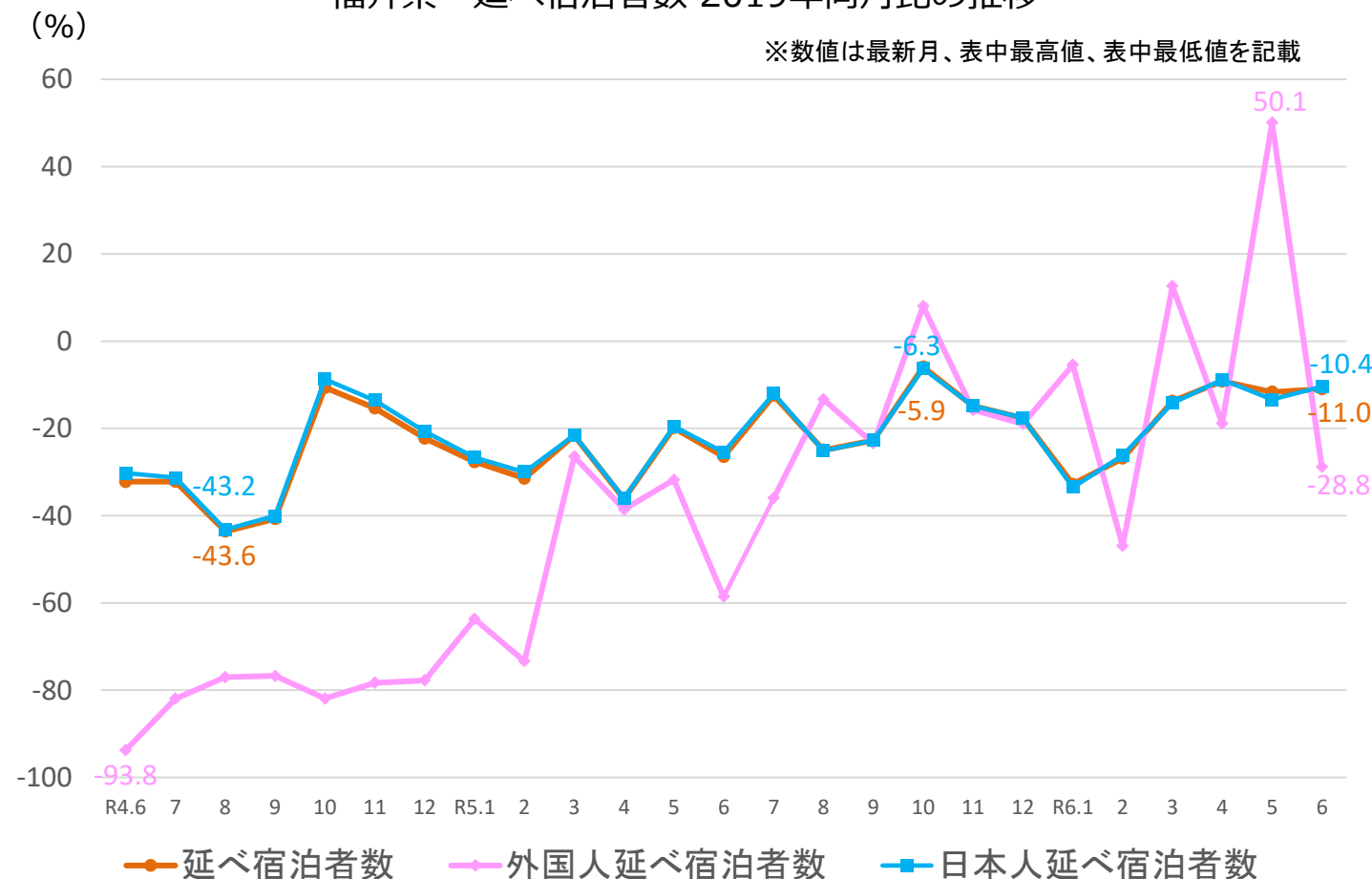
－ 福井県 延べ宿泊者数の推移 －



※表の上の数値は、日本人及び外国人の延べ宿泊者数を合計した全体の数値である。

－ 福井県 延べ宿泊者数 2019年同月比の推移 －

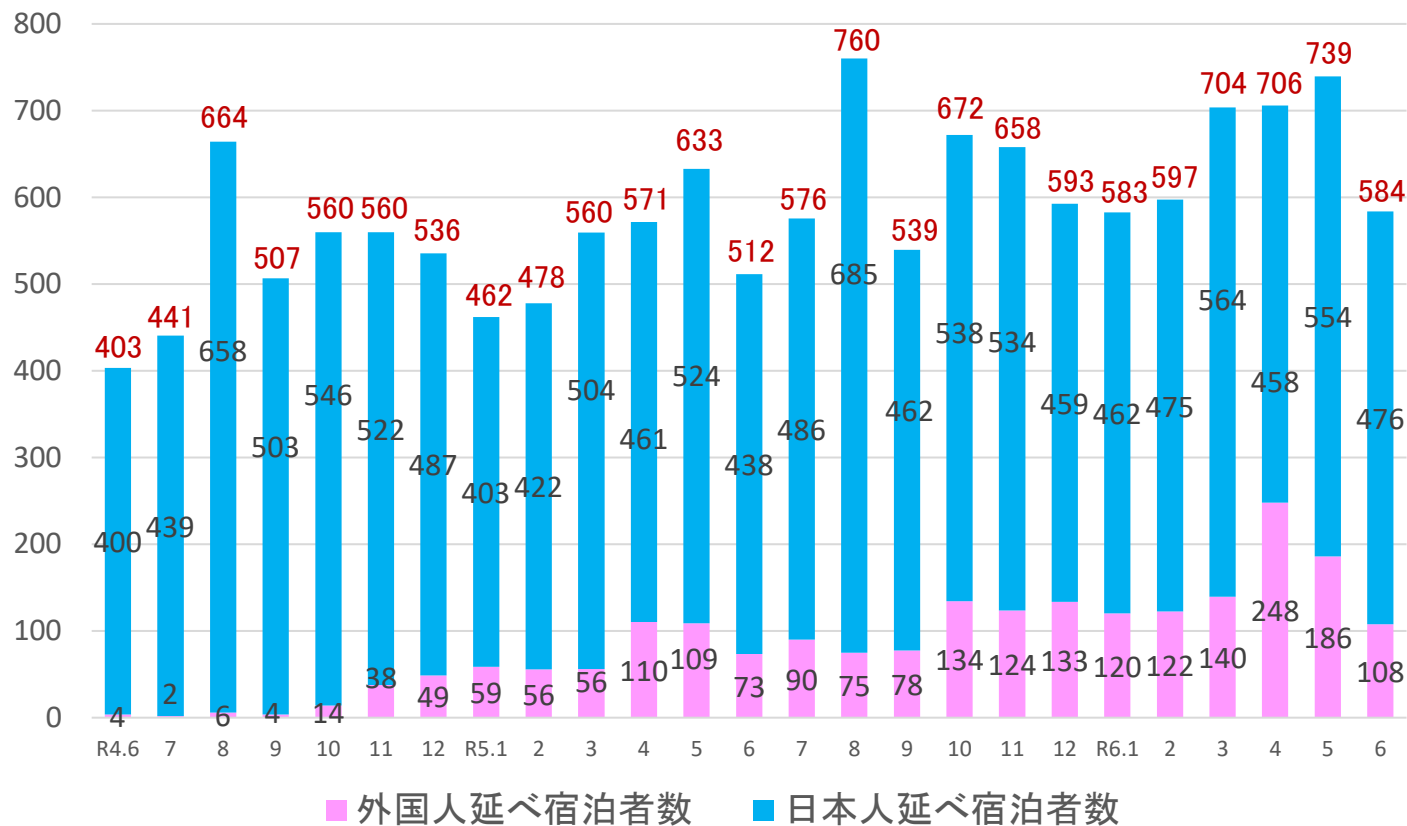
※数値は最新月、表中最高値、表中最低値を記載



※観光庁「宿泊旅行統計調査」2019年確定値、令和4年確定値、令和5年確定値、令和6年6月第2次速報値による。※従業員数10人未満の施設を含む。
 ※令和6年能登半島地震の二次避難者が含まれている可能性がある。

－ 岐阜県 延べ宿泊者数の推移 －

(千人泊)

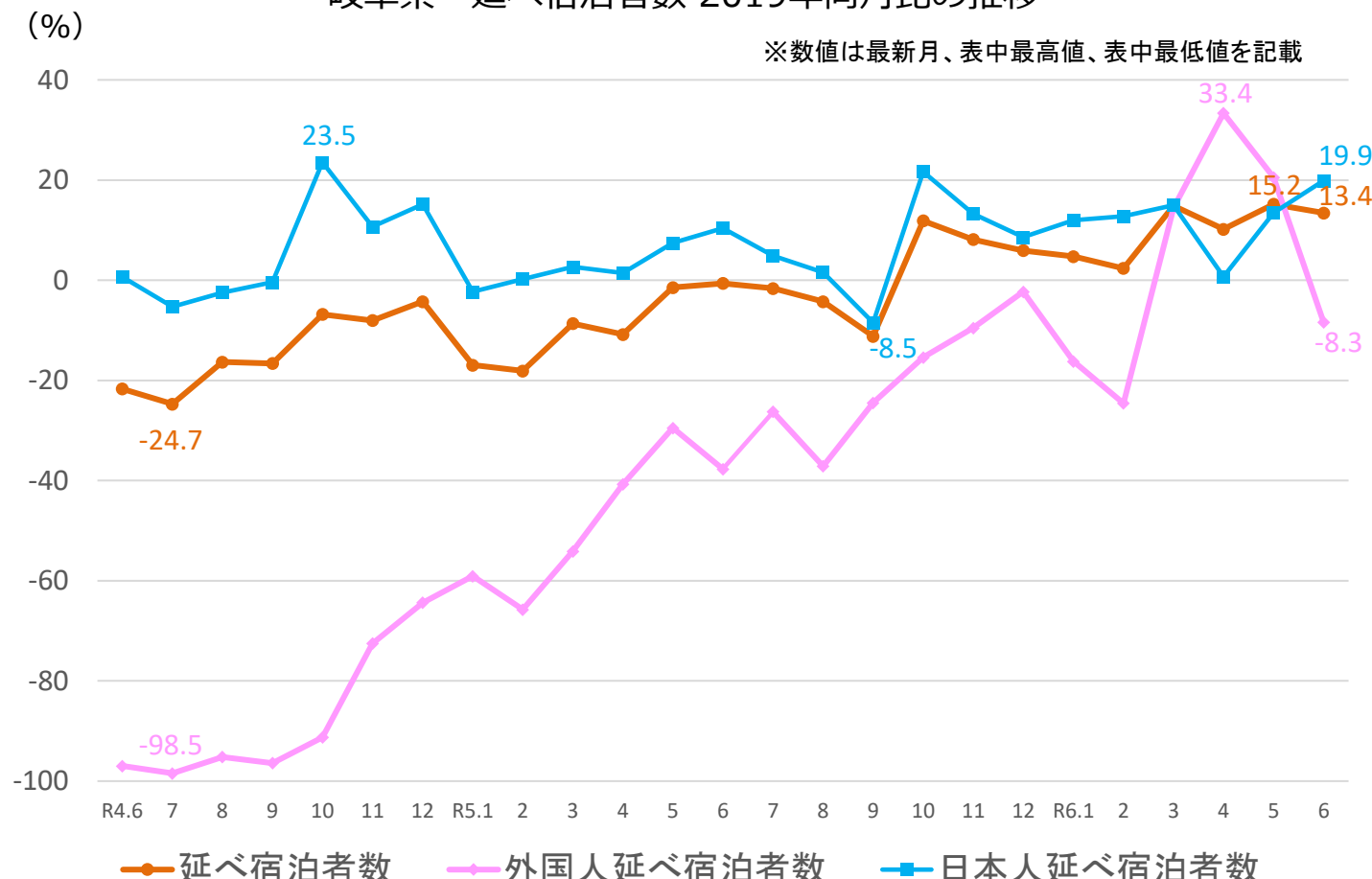


■ 外国人延べ宿泊者数 ■ 日本人延べ宿泊者数

※表の上の数値は、日本人及び外国人の延べ宿泊者数を合計した全体の数値である。

－ 岐阜県 延べ宿泊者数 2019年同月比の推移 －

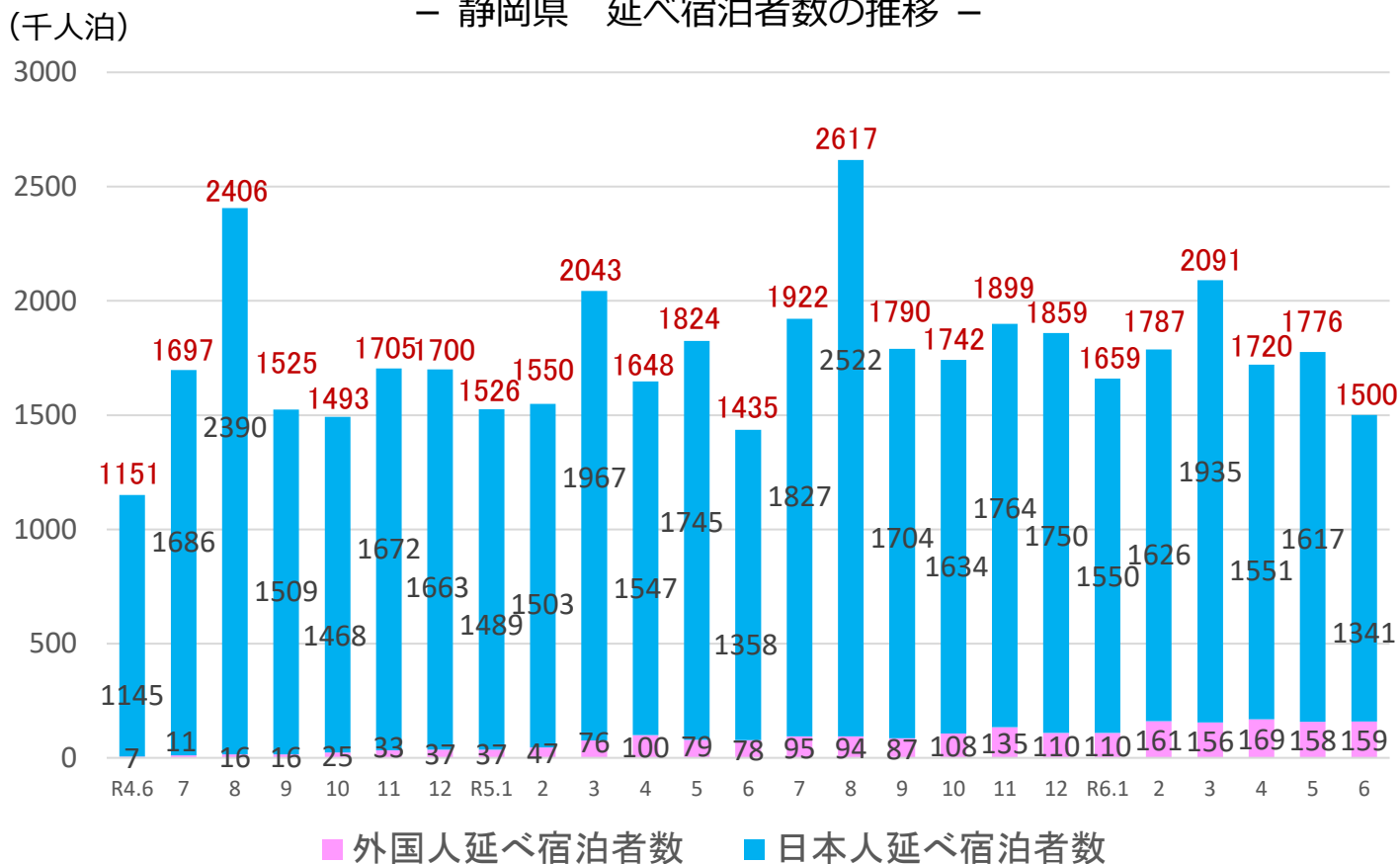
※数値は最新月、表中最高値、表中最低値を記載



— 延べ宿泊者数 — 外国人延べ宿泊者数 — 日本人延べ宿泊者数

※観光庁「宿泊旅行統計調査」2019年確定値、令和4年確定値、令和5年確定値、令和6年6月第2次速報値による。※従業員数10人未満の施設を含む。

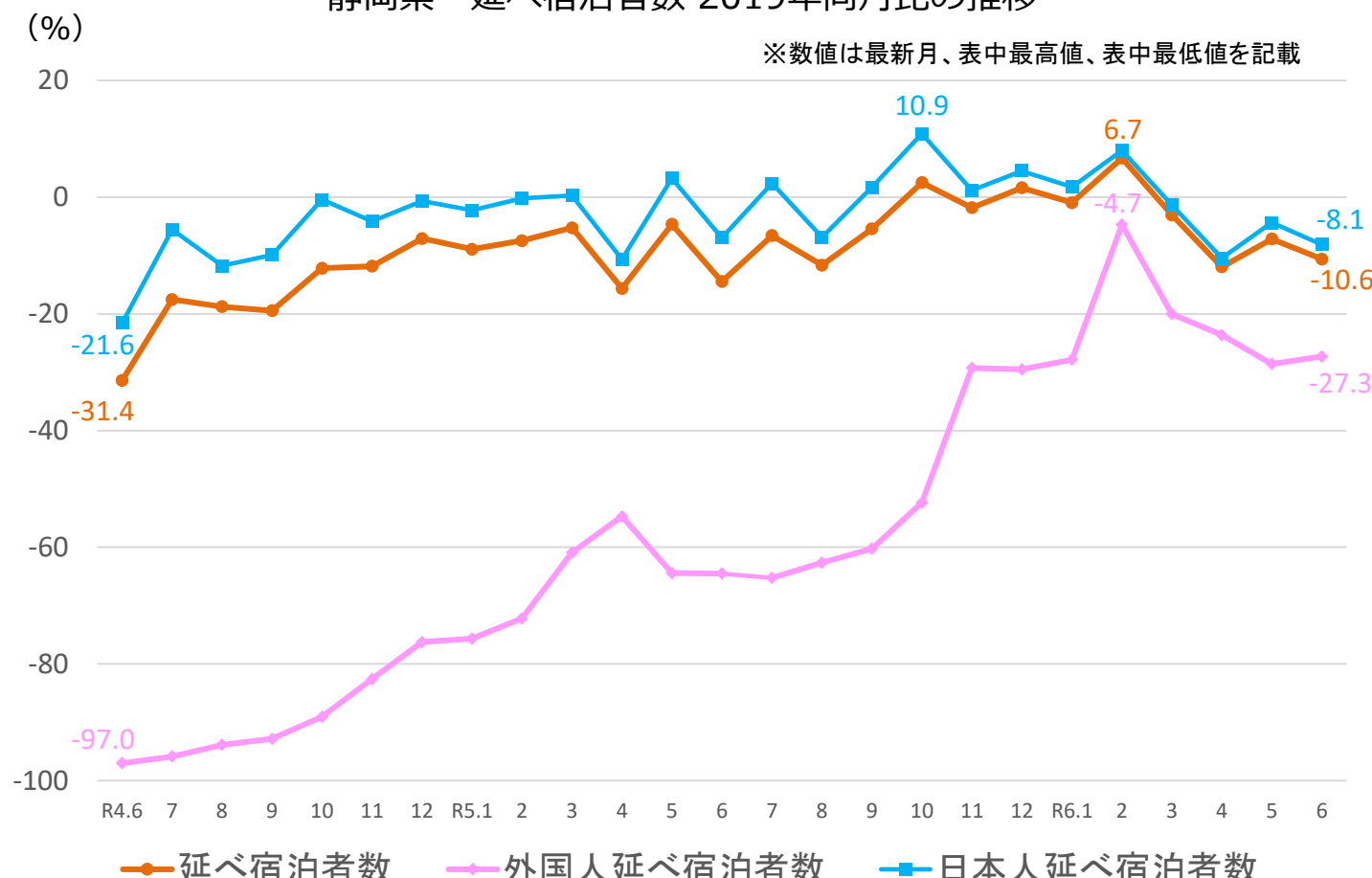
－ 静岡県 延べ宿泊者数の推移 －



※表の上の数値は、日本人及び外国人の延べ宿泊者数を合計した全体の数値である。

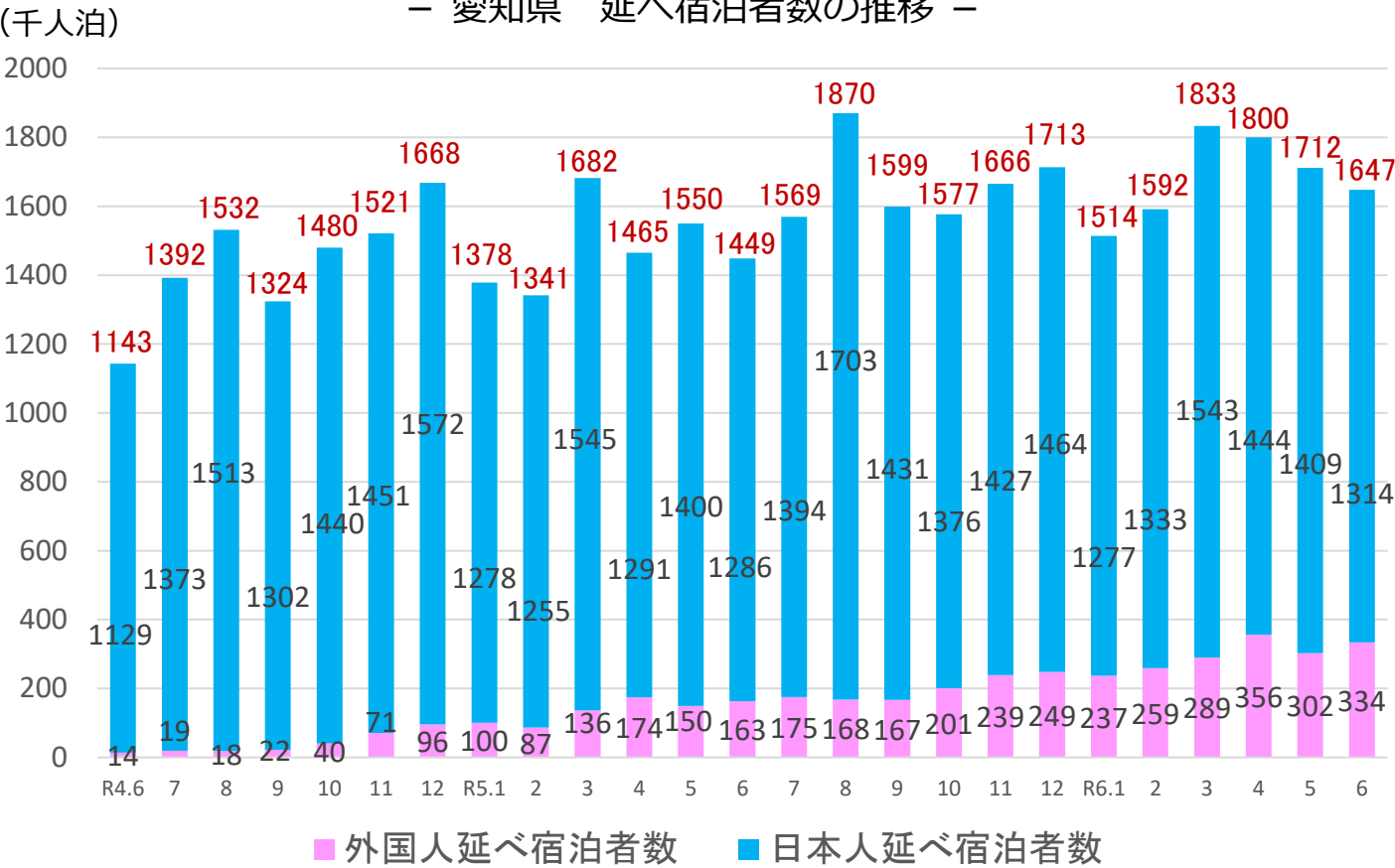
－ 静岡県 延べ宿泊者数 2019年同月比の推移 －

※数値は最新月、表中最高値、表中最低値を記載



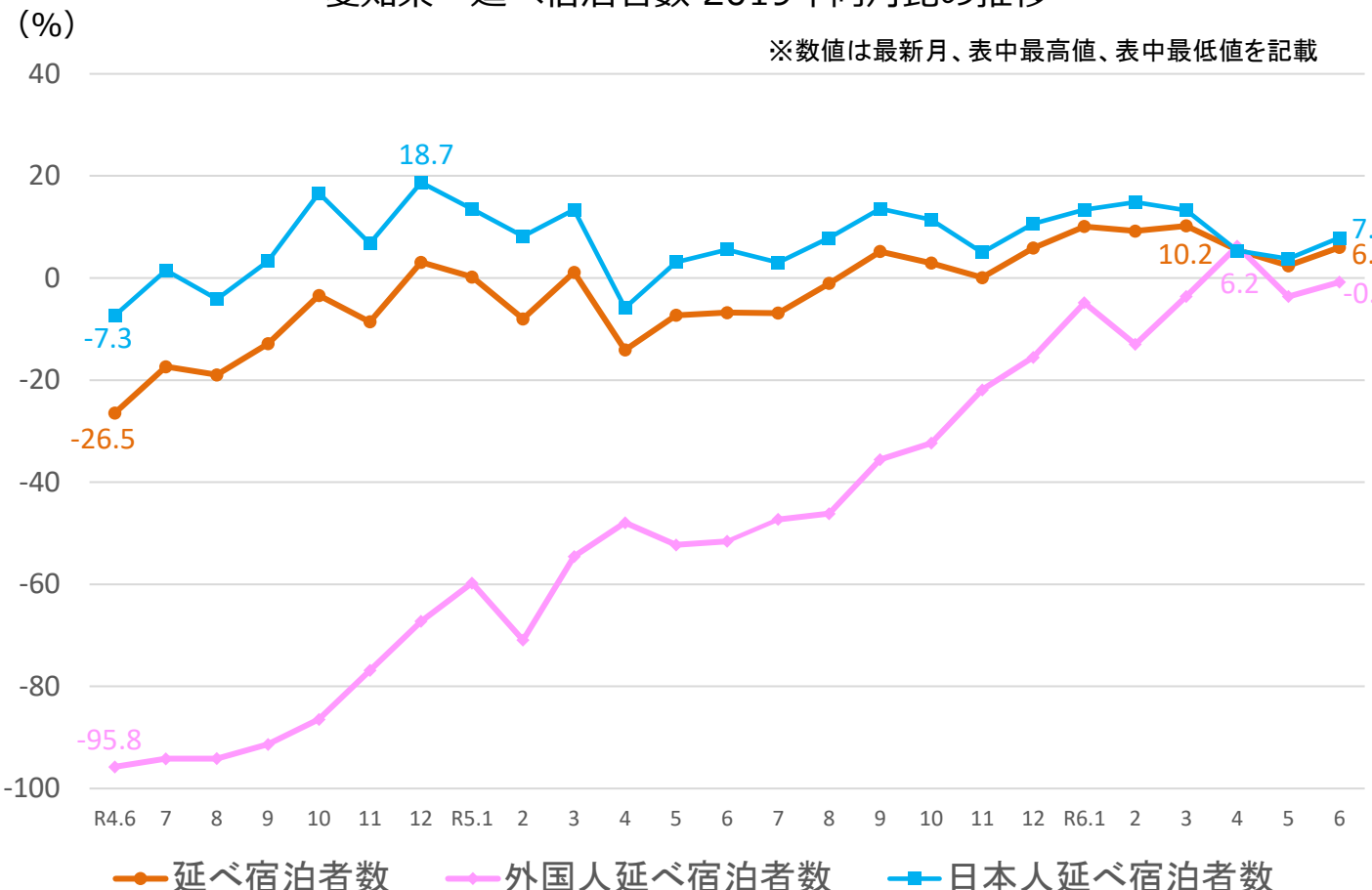
※観光庁「宿泊旅行統計調査」2019年確定値、令和4年確定値、令和5年確定値、令和6年6月第2次速報値による。※従業員数10人未満の施設を含む。

－ 愛知県 延べ宿泊者数の推移 －



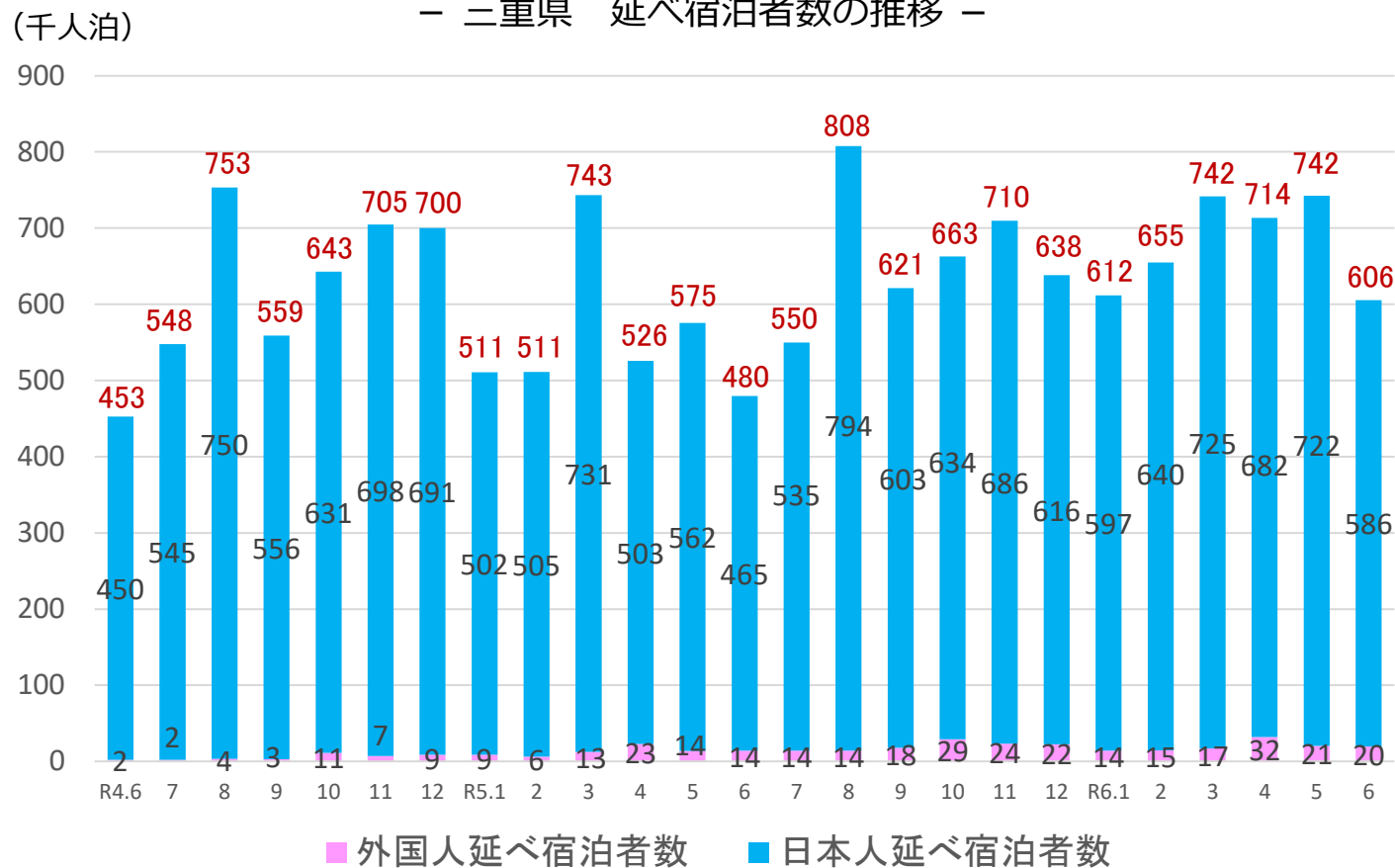
※表の上の数値は、日本人及び外国人の延べ宿泊者数を合計した全体の数値である。

－ 愛知県 延べ宿泊者数 2019年同月比の推移 －



※観光庁「宿泊旅行統計調査」2019年確定値、令和4年確定値、令和5年確定値、令和6年6月第2次速報値による。※従業員数10人未満の施設を含む。

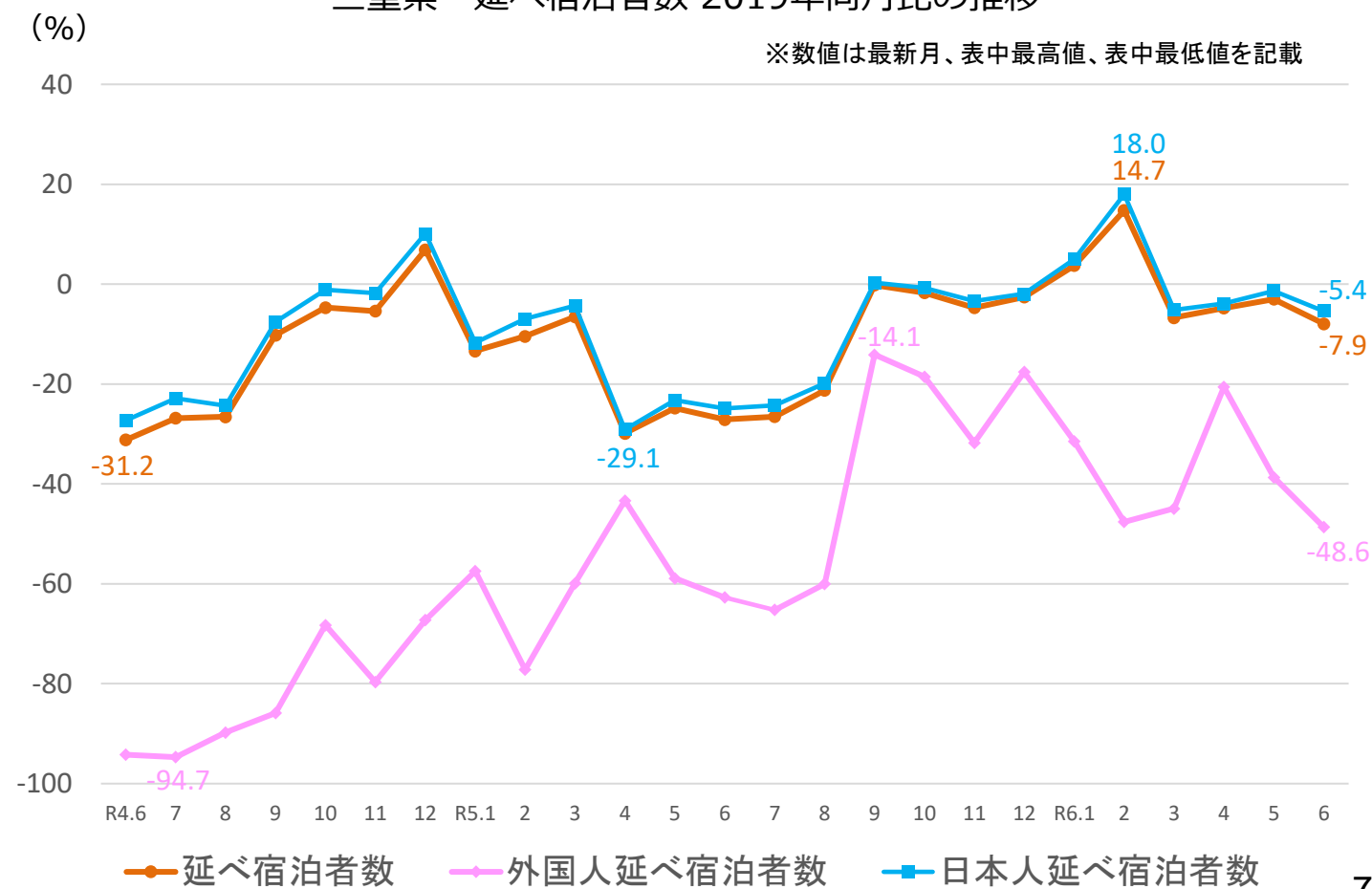
－ 三重県 延べ宿泊者数の推移 －



※表の上の数値は、日本人及び外国人の延べ宿泊者数を合計した全体の数値である。

－ 三重県 延べ宿泊者数 2019年同月比の推移 －

※数値は最新月、表中最高値、表中最低値を記載



※観光庁「宿泊旅行統計調査」2019年確定値、令和4年確定値、令和5年確定値、令和6年6月第2次速報値による。※従業員数10人未満の施設を含む。

2. 客室稼働率

○中部管内の客室稼働率は、**全体**で**52.7%**であった。宿泊施設のタイプ別では、**旅館**で**30.5%**、**リゾートホテル**で**44.7%**、**ビジネスホテル**で**67.8%**、**シティホテル**で**63.7%**、**簡易宿所**で**22.8%**であった。

— 令和6年6月 客室稼働率（第2次速報） —

	全体			旅館			リゾートホテル			ビジネスホテル			シティホテル			簡易宿所		
	稼働率 (%)	順位	2019年同月差	稼働率 (%)	順位	2019年同月差	稼働率 (%)	順位	2019年同月差	稼働率 (%)	順位	2019年同月差	稼働率 (%)	順位	2019年同月差	稼働率 (%)	順位	2019年同月差
			前年同月差			前年同月差			前年同月差			前年同月差			前年同月差			前年同月差
福井県	42.4	41	-5.1	21.5	45	-10.7	40.6	34	2.6	71.6	17	-6.3	54.8	39	-5.0	17.0	21	6.7
			3.2			-2.3			7.1		3.5			14.3				8.1
岐阜県	49.0	28	-3.7	31.9	26	-6.3	43.6	27	1.7	69.5	20	-8.2	58.9	32	-12.8	23.1	13	3.4
			1.9			-1.8			2.5		1.5			-8.3				-3.4
静岡県	47.7	31	-6.2	36.0	19	-5.6	47.5	18	-1.8	61.2	37	-7.1	64.6	24	-13.1	18.8	19	3.3
			2.7			5.1			9.3		-1.3			1.5				1.4
愛知県	63.7	5	-4.3	26.6	37	-0.2	39.6	35	-18.4	71.9	14	-2.6	65.3	23	-12.1	34.7	7	-3.3
			3.8			4.8			4.5		1.1			1.2				2.2
三重県	49.0	28	-3.0	27.1	35	-12.8	42.2	30	-2.4	66.2	29	-3.7	54.7	40	-13.8	12.8	31	7.4
			5.7			0.1			3.7		8.1			-10.1				-4.1
中部管内	52.7	-	-4.6	30.5	-	-6.8	44.7	-	-2.8	67.8	-	-4.4	63.7	-	-12.2	22.8	-	3.8
			3.3			1.8			6.5		1.6			0.6				0.8
全国	58.5	-	-2.1	33.6	-	-3.1	50.9	-	-4.5	72.0	-	-2.3	72.3	-	-7.6	24.8	-	-4.4
			3.2			-0.3			1.8		3.9			4.5				2.1

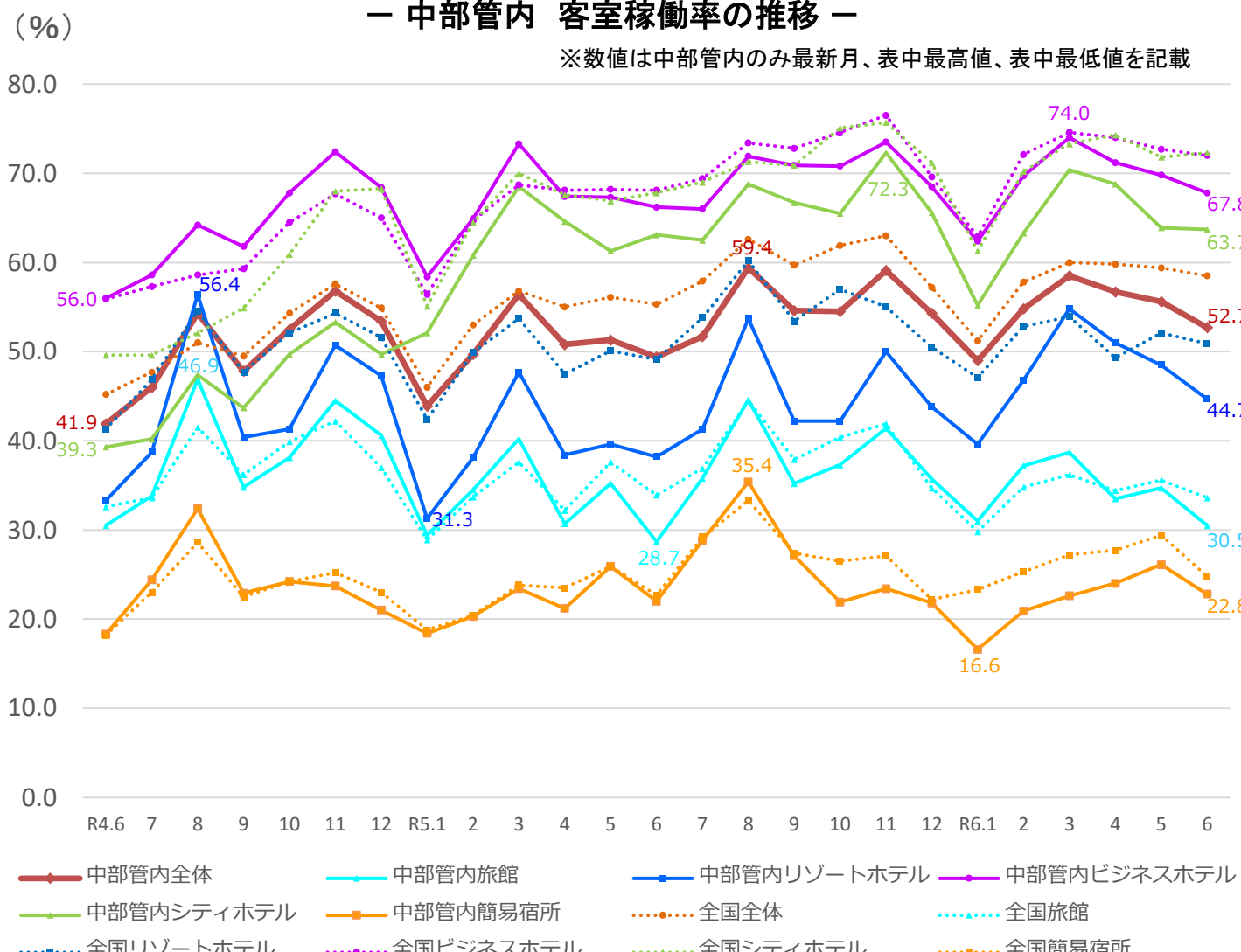
(中欄の順位は都道府県順位)

※観光庁「宿泊旅行統計調査」2019年確定値、令和5年確定値、令和6年6月第2次速報値による。

※従業者数10人未満の施設を含む。

— 中部管内 客室稼働率の推移 —

※数値は中部管内のみ最新月、表中最高値、表中最低値を記載



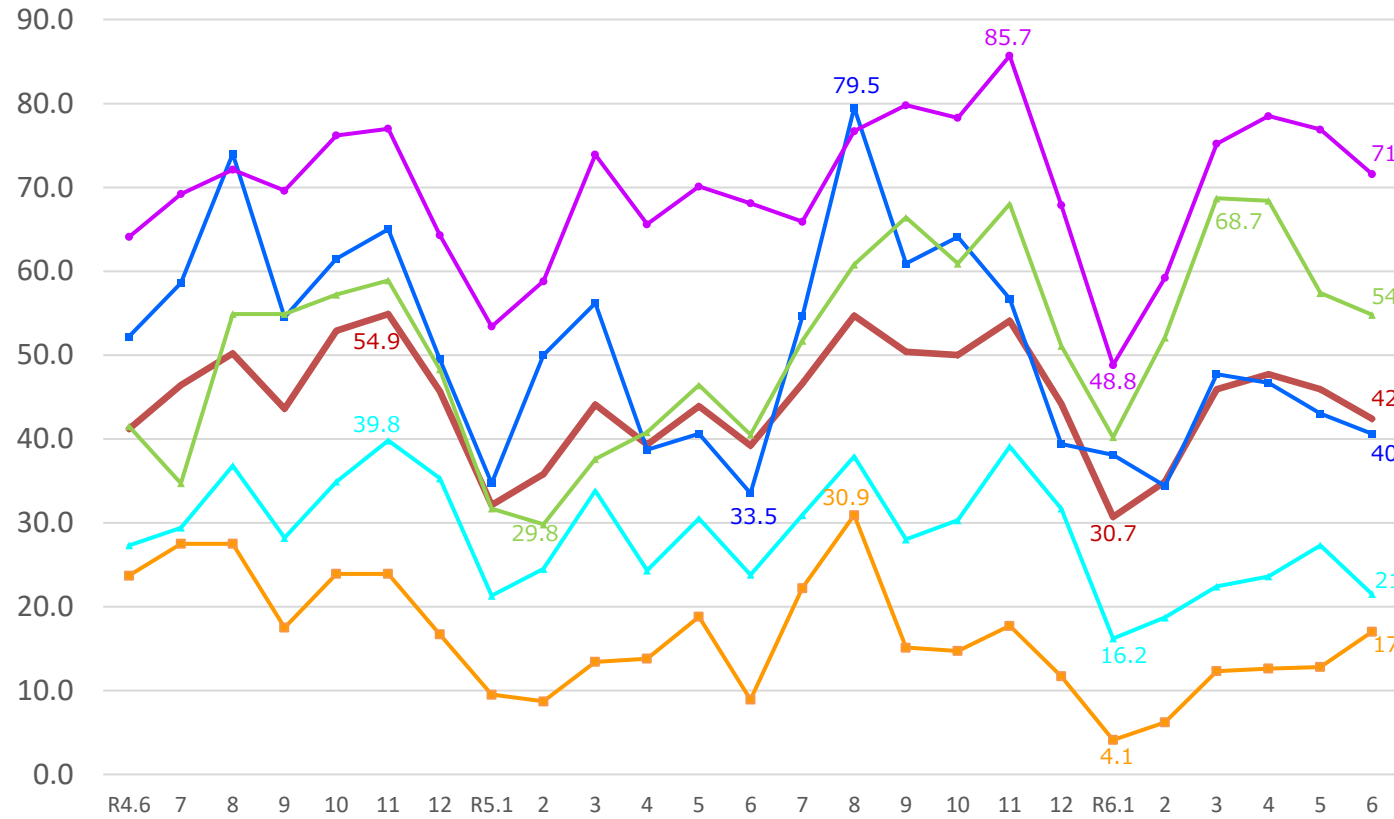
※観光庁「宿泊旅行統計調査」令和4年確定値、令和5年確定値、令和6年6月第2次速報値による。※従業者数10人未満の施設を含む。

※福井県の数値には、令和6年能登半島地震の二次避難者が含まれている可能性がある。

◆ 全体
 ◆ 旅館
 ◆ リゾートホテル
 ◆ ビジネスホテル
 ◆ シティホテル
 ◆ 簡易宿所

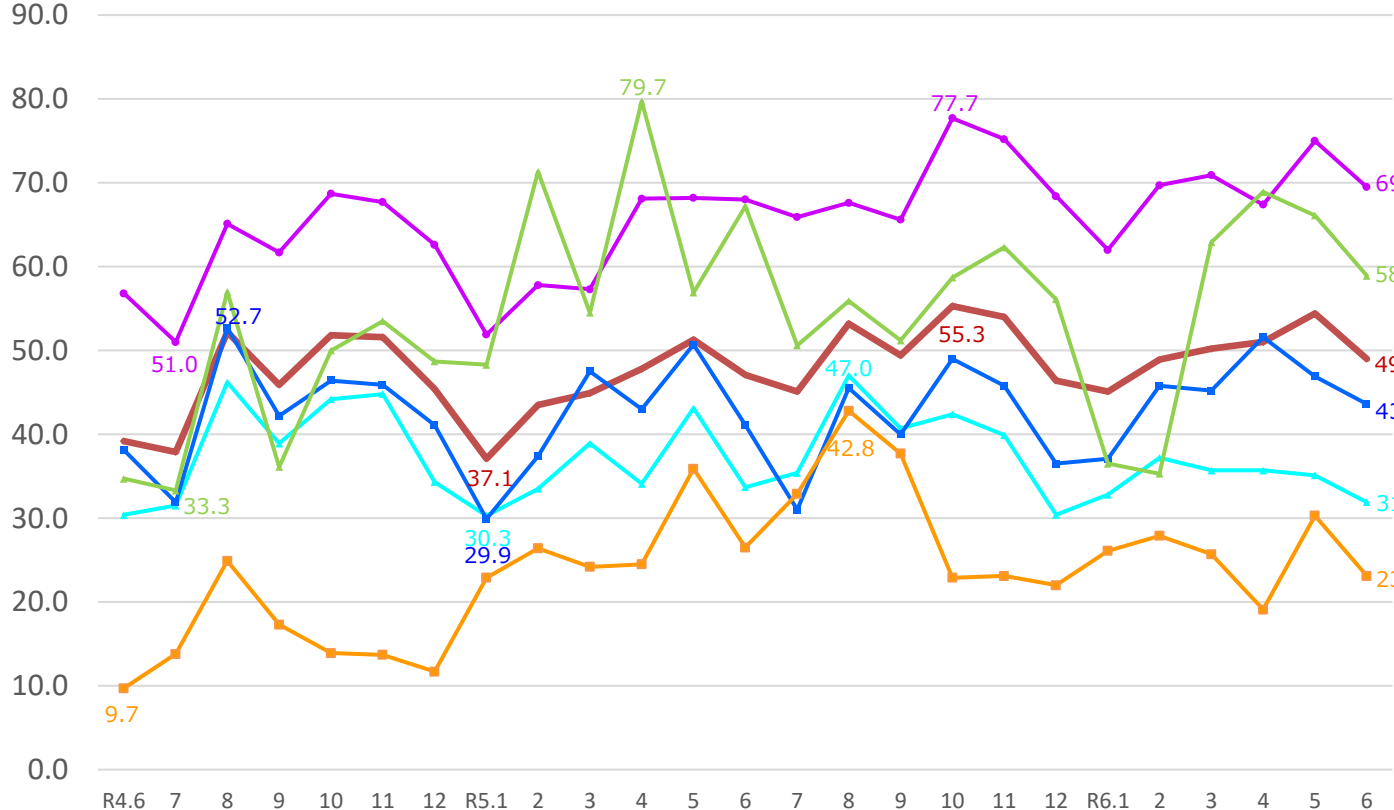
ー 福井県 客室稼働率の推移 ー

※数値は最新月、表中最高値、表中最低値を記載



ー 岐阜県 客室稼働率の推移 ー

※数値は最新月、表中最高値、表中最低値を記載

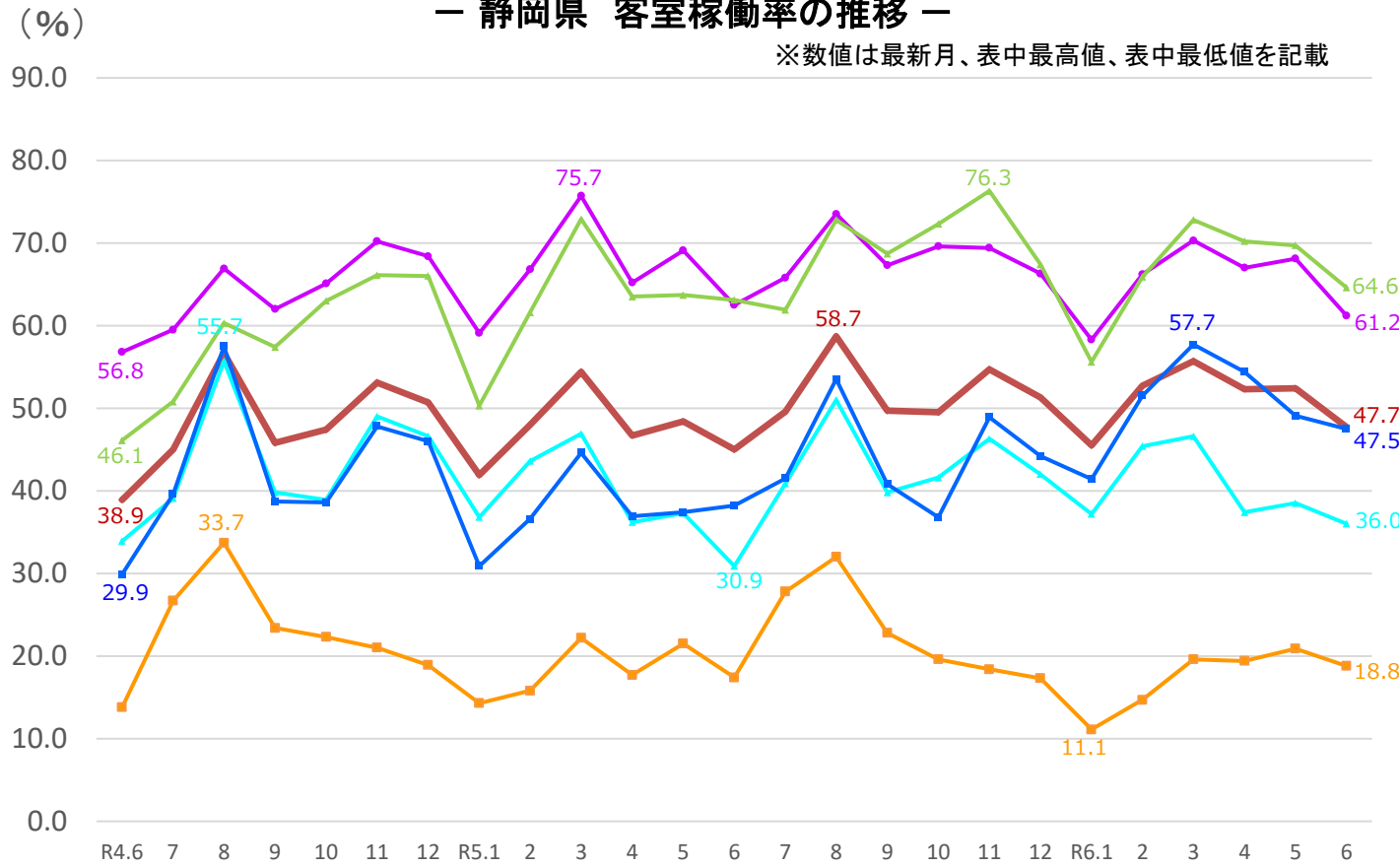


※観光庁「宿泊旅行統計調査」令和4年確定値、令和5年確定値、令和6年6月第2次速報値による。※従業者数10人未満の施設を含む。
 ※福井県の数値には、令和6年能登半島地震の二次避難者が含まれている可能性がある。

◆ 全体
 ◆ 旅館
 ◆ リゾートホテル
 ◆ ビジネスホテル
 ◆ シティホテル
 ◆ 簡易宿所

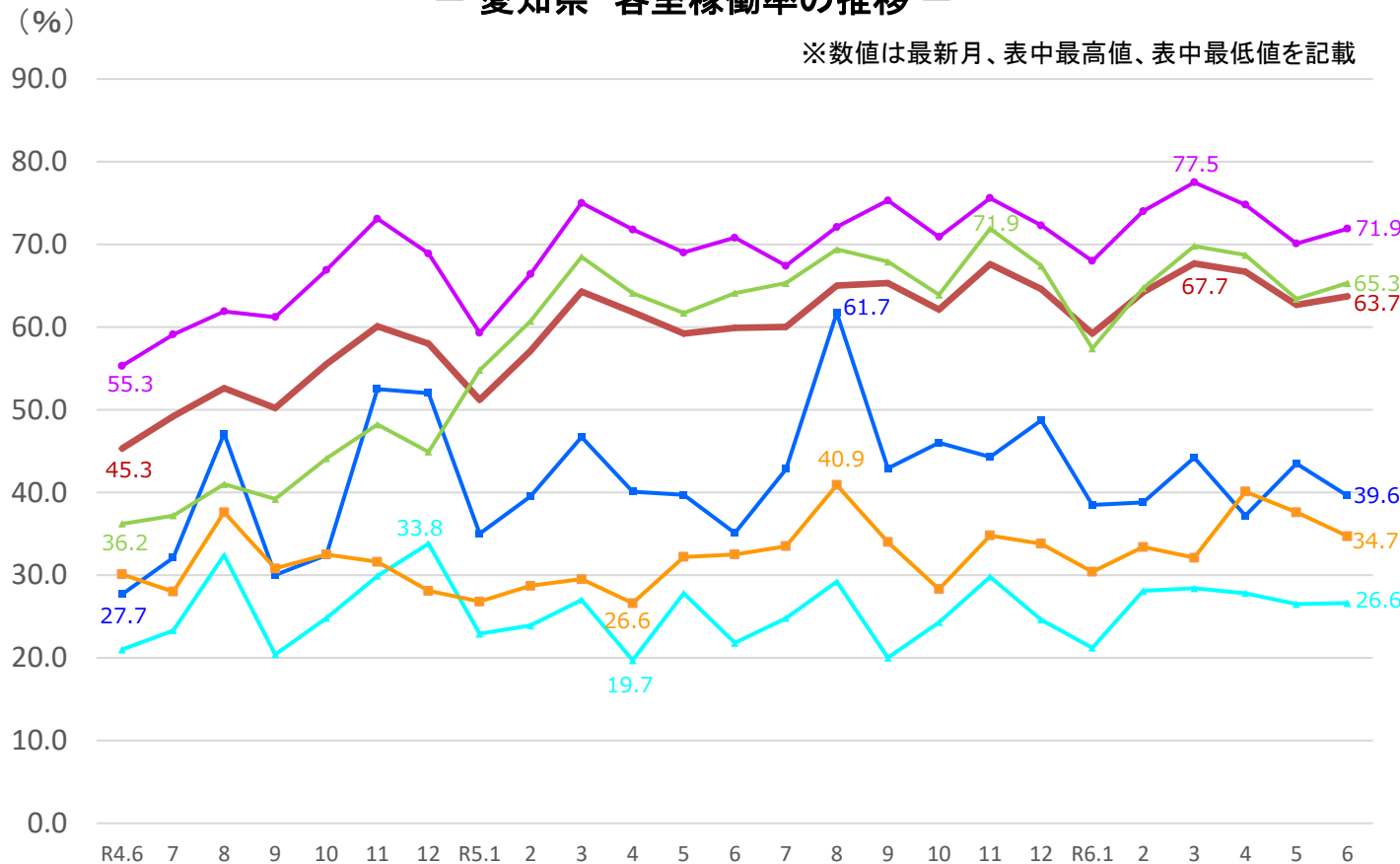
— 静岡県 客室稼働率の推移 —

※数値は最新月、表中最高値、表中最低値を記載



— 愛知県 客室稼働率の推移 —

※数値は最新月、表中最高値、表中最低値を記載

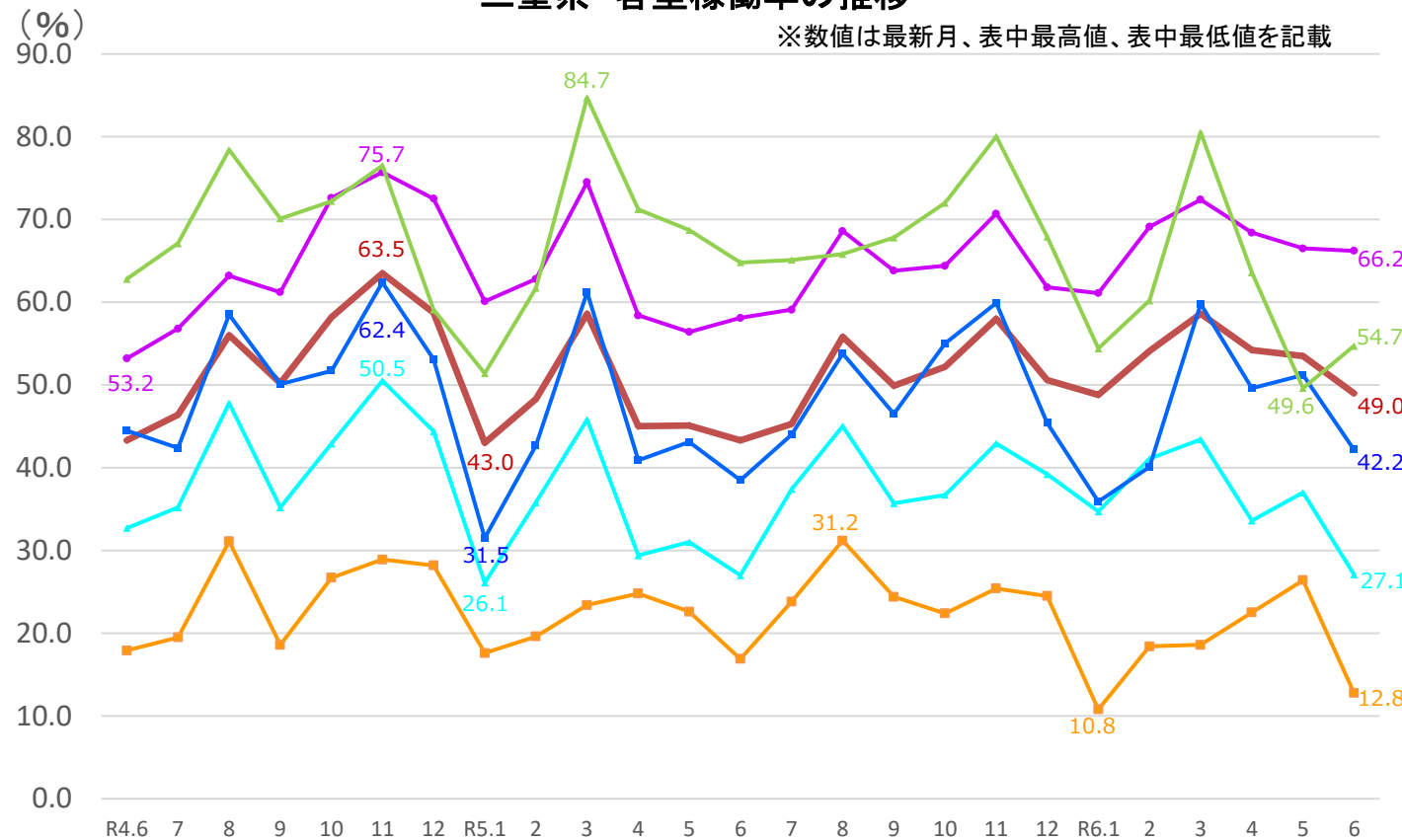


※観光庁「宿泊旅行統計調査」令和4年確定値、令和5年確定値、令和6年6月第2次速報値による。※従業者数10人未満の施設を含む。

全体 旅館 リゾートホテル ビジネスホテル シティホテル 簡易宿所

三重県 客室稼働率の推移

※数値は最新月、表中最高値、表中最低値を記載



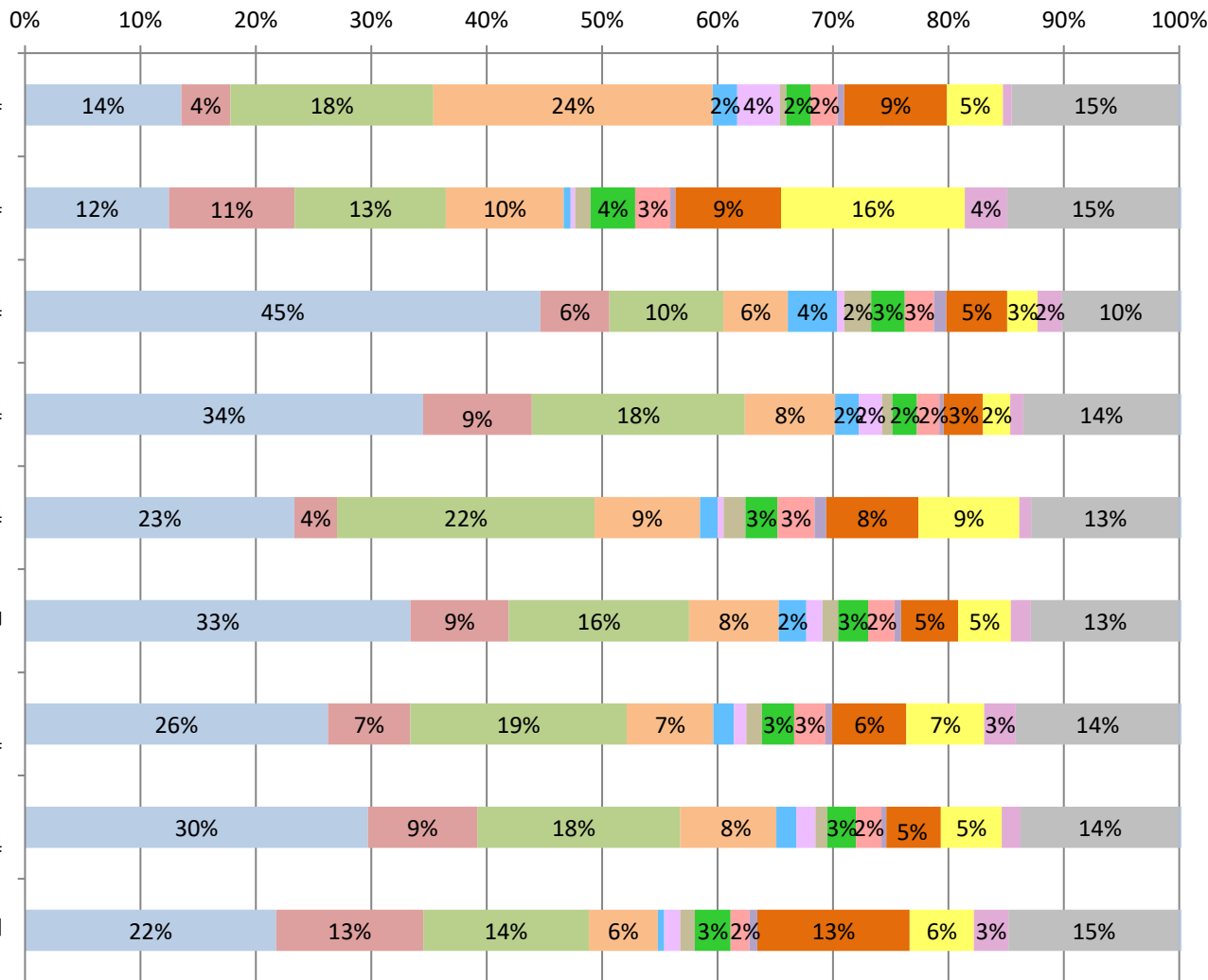
※観光庁「宿泊旅行統計調査」令和4年確定値、令和5年確定値、令和6年6月第2次速報値による。※従業員数10人未満の施設を含む。

3. 国籍(出身地)別外国人延べ宿泊者数の割合

○中部管内では、第1位が中国(33%)、第2位が台湾(16%)、第3位が韓国(9%)で、上位3位で全体の58%を占める。

○全国との比較においては、中部管内では、中国、台湾、香港、ベトナムの割合が高い。

■ 中国 ■ 韓国 ■ 台湾 ■ 香港 ■ ベトナム ■ フィリピン ■ インドネシア
 ■ シンガポール ■ タイ ■ マレーシア ■ アメリカ ■ 欧州 ■ オーストラリア ■ その他



※観光庁「宿泊旅行統計調査」令和6年6月第2次速報による。
 ※構成比数値の2%未満は記載を省略している。

※従業者数10人以上の施設のため、合計値が一致しない場合がある。
 ※欧州は、英国・フランス・ドイツ・イタリア・スペインの5カ国。

(参考) 令和6年7月の第1次速報

○令和6年7月の全国の延べ宿泊者数(全体)は、5,915万人泊で、2019年同月比+14.2%(前年同月比+8.6%)であった。そのうち、日本人延べ宿泊者数は、4,421万人泊で、2019年同月比+7.9%(前年同月比+1.9%)、外国人延べ宿泊者数は、1,494万人泊で、2019年同月比+38.3%(前年同月比+35.2%)となり、延べ宿泊者全体に占める外国人宿泊者の割合は25.3%であった。

※ 令和6年7月の第1次速報には県別データは公表されていない。

(参考) 観光庁発表URL <https://www.mlit.go.jp/kankocho/content/001760935.pdf>