



<お問い合わせ先>

中部運輸局 観光部観光企画課

担当 上井、唐澤

TEL : 052-952-8045

宿泊旅行統計調査 令和6年8月分<速報値>

1. 延べ宿泊者数

○令和6年8月の中部管内の延べ宿泊者数(全体)は、708万人泊、2019年同月比-2.3%(前年同月比+9.2%)であった。

○そのうち日本人延べ宿泊者数は、635万人泊、2019年同月比-2.6%(前年同月比+3.6%)、外国人延べ宿泊者数は73万人泊、2019年同月比+0.9%(前年同月比+105.2%)であった。

単位:千人泊

	延べ宿泊者数(全体)			日本人延べ宿泊者数			外国人延べ宿泊者数			(参考)外国人比率	
	2019年	令和6年	2019年	令和6年	2019年	令和6年	2019年	令和6年	2019年	令和5年	令和6年
	令和5年		同月比		同月比		同月比		同月比		
福 井 県	575	444	-22.7%	568	441	-22.5%	6	4	-38.4%	1.3%	0.9%
	431		3.1%	426		3.5%	5		-28.9%		
岐 阜 県	794	1,005	26.6%	675	786	16.5%	119	219	84.1%	9.8%	21.8%
	760		32.2%	685		14.7%	75		192.8%		
静 岡 県	2,962	2,538	-14.3%	2,709	2,372	-12.4%	253	166	-34.5%	3.6%	6.5%
	2,617		-3.0%	2,522		-6.0%	94		75.4%		
愛 知 県	1,891	2,181	15.4%	1,578	1,854	17.5%	312	327	4.8%	9.0%	15.0%
	1,870		16.6%	1,703		8.9%	168		94.7%		
三 重 県	1,026	913	-11.0%	991	897	-9.5%	35	16	-53.2%	1.7%	1.8%
	808		13.0%	794		13.0%	14		17.2%		
中部管内計	7,247	7,082	-2.3%	6,522	6,350	-2.6%	725	732	0.9%	5.5%	10.3%
	6,486		9.2%	6,130		3.6%	357		105.2%		
(参考) 昇龍道9県計	12,027	11,629	-3.3%	11,105	10,586	-4.7%	921	1,042	13.1%	5.0%	9.0%
	10,763		8.0%	10,224		3.5%	539		93.2%		
(参考) 東海3県計	3,710	4,099	10.5%	3,244	3,537	9.0%	466	562	20.6%	7.5%	13.7%
	3,438		19.2%	3,182		11.2%	257		119.0%		
全 国	63,234	64,977	2.8%	53,748	51,742	-3.7%	9,486	13,235	39.5%	16.5%	20.4%
	64,347		1.0%	53,750		-3.7%	10,597		24.9%		

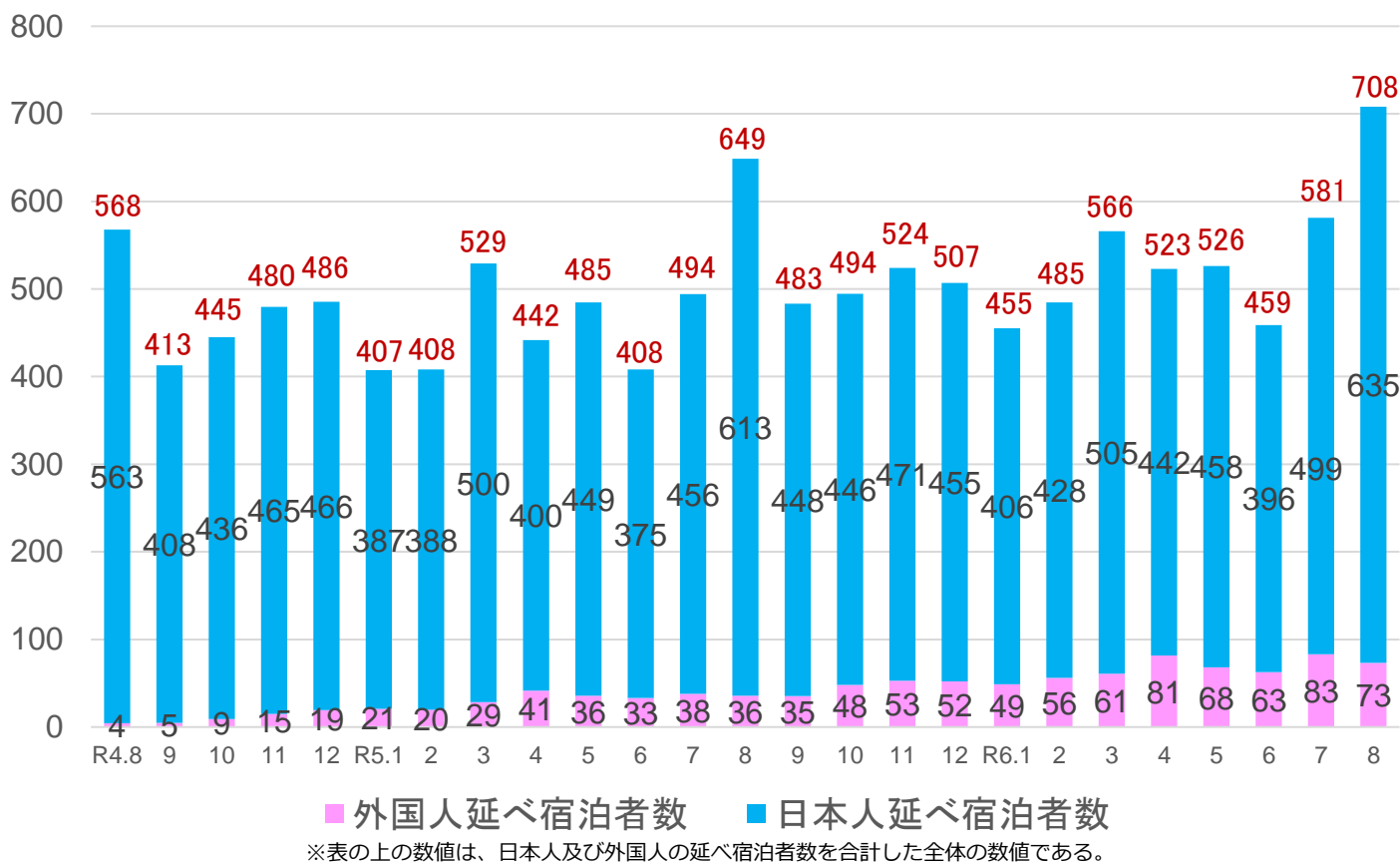
※観光庁「宿泊旅行統計調査」2019年確定値、令和5年確定値、令和6年8月第2次速報値による。

※従業者数10人未満の施設を含む。 ※端数処理の関係で合計値及び割合が異なることがある。

※福井県、昇龍道9県、全国の数値には令和6年能登半島地震の二次避難者が含まれている可能性がある。

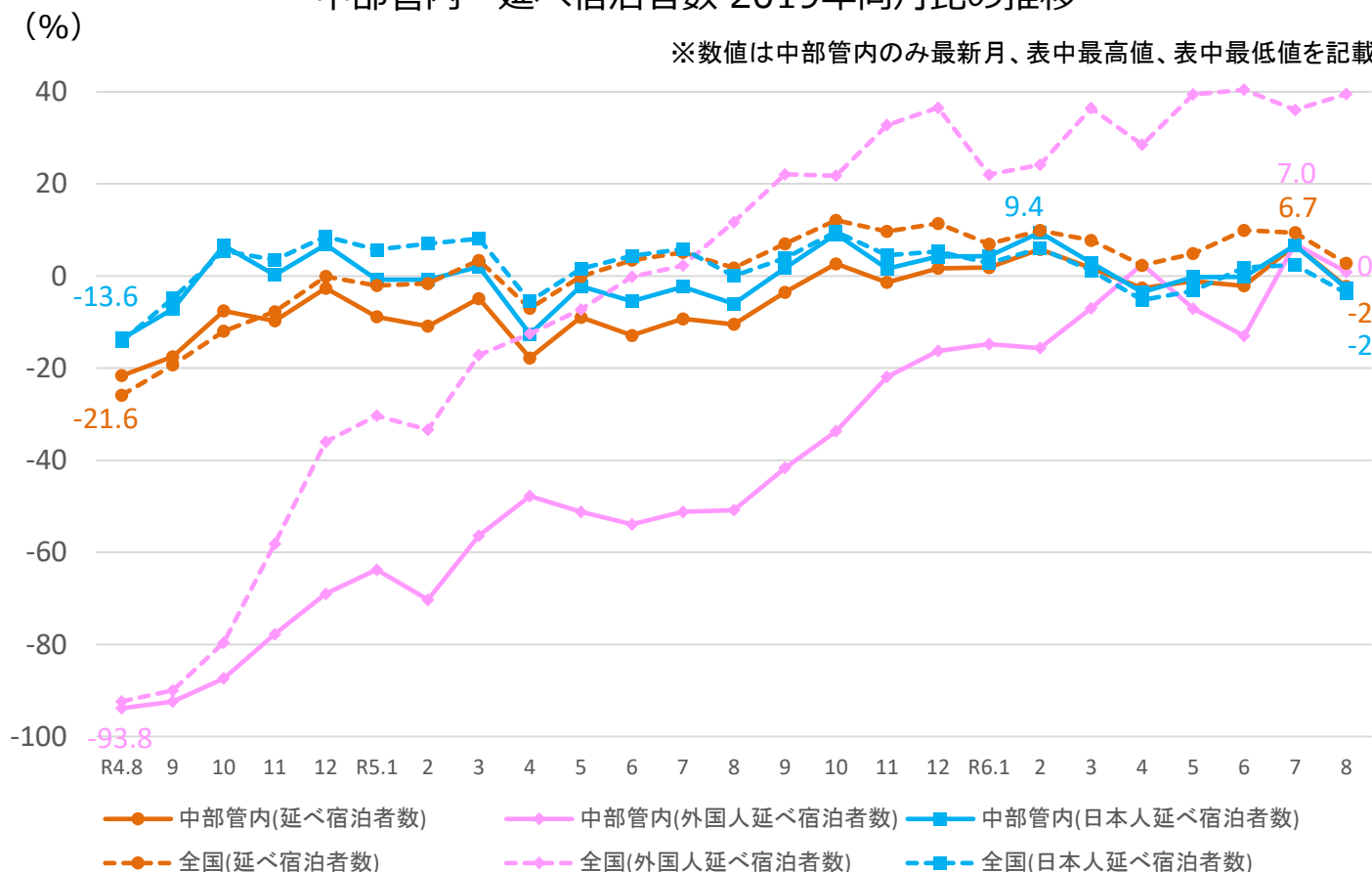
－ 中部管内 延べ宿泊者数の推移 －

(万人泊)



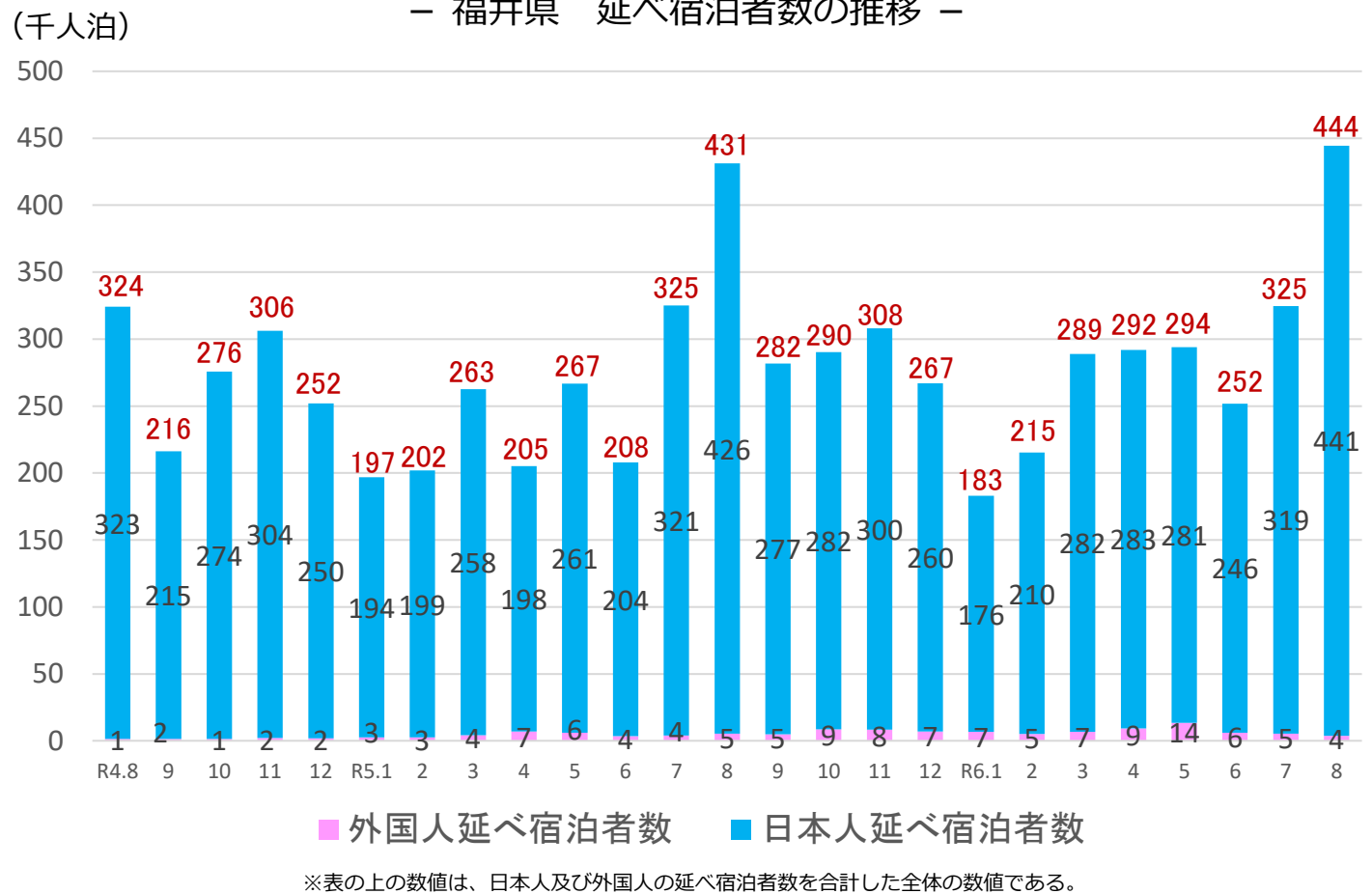
－ 中部管内 延べ宿泊者数 2019年同月比の推移 －

※数値は中部管内のみ最新月、表中最高値、表中最低値を記載

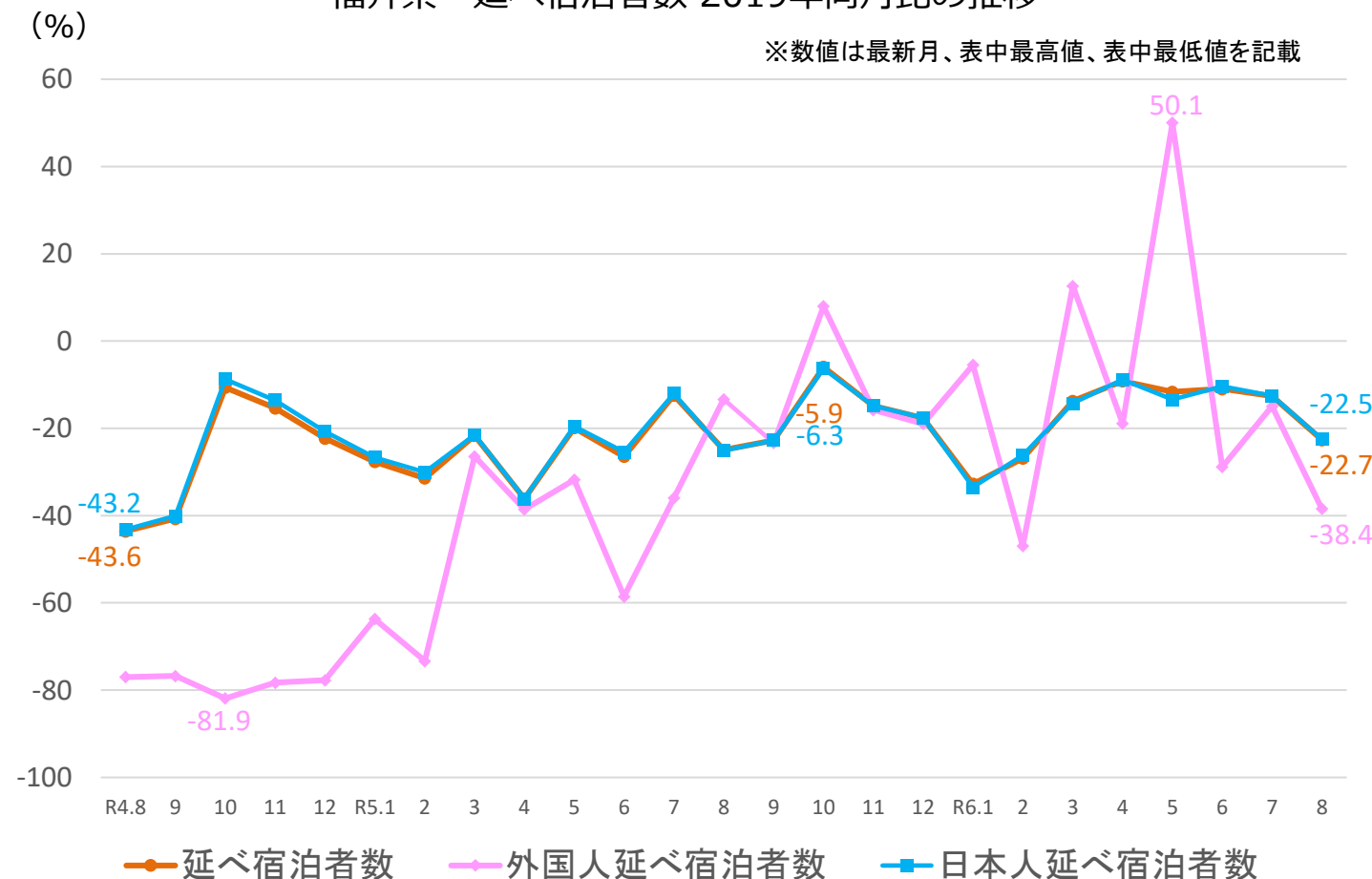


※観光庁「宿泊旅行統計調査」2019年確定値、令和4年確定値、令和5年確定値、令和6年8月第2次速報値による。※従業者数10人未満の施設を含む。 ※令和6年能登半島地震の二次避難者が含まれている可能性がある。

－ 福井県 延べ宿泊者数の推移 －

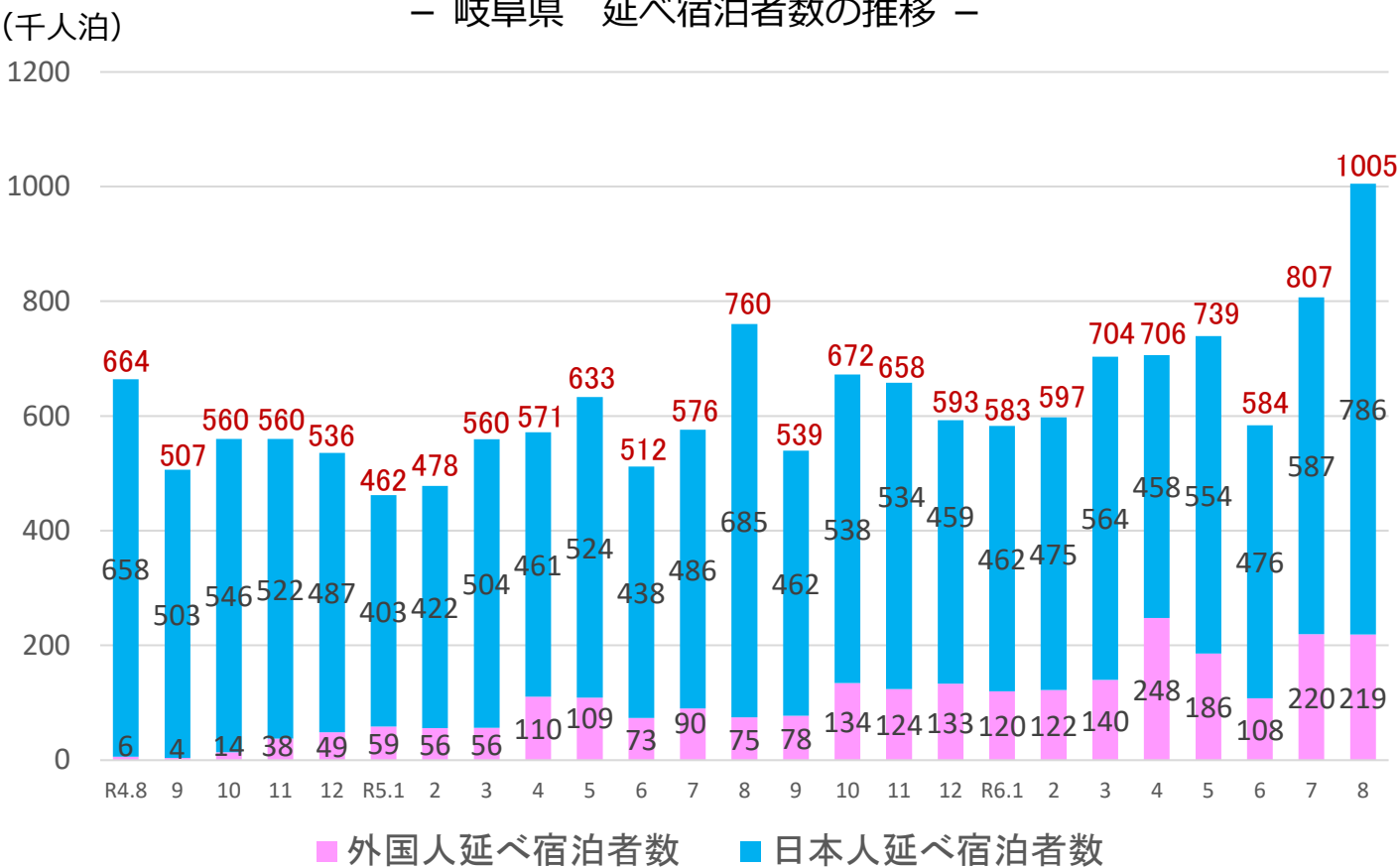


－ 福井県 延べ宿泊者数 2019年同月比の推移 －



※観光庁「宿泊旅行統計調査」2019年確定値、令和4年確定値、令和5年確定値、令和6年8月第2次速報値による。※従業者数10人未満の施設を含む。
 ※令和6年能登半島地震の二次避難者が含まれている可能性がある。

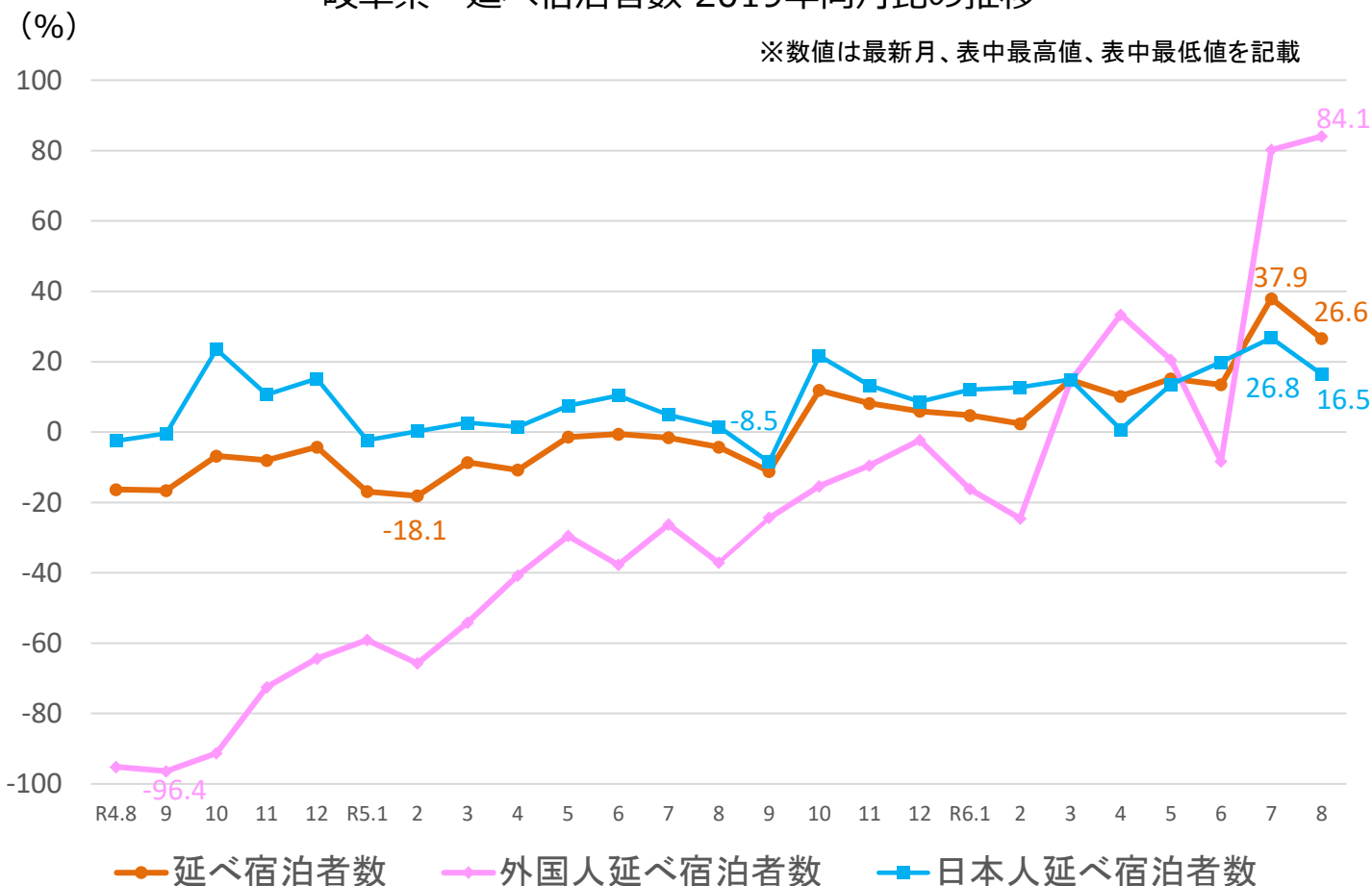
－ 岐阜県 延べ宿泊者数の推移 －



※表の上の数値は、日本人及び外国人の延べ宿泊者数を合計した全体の数値である。

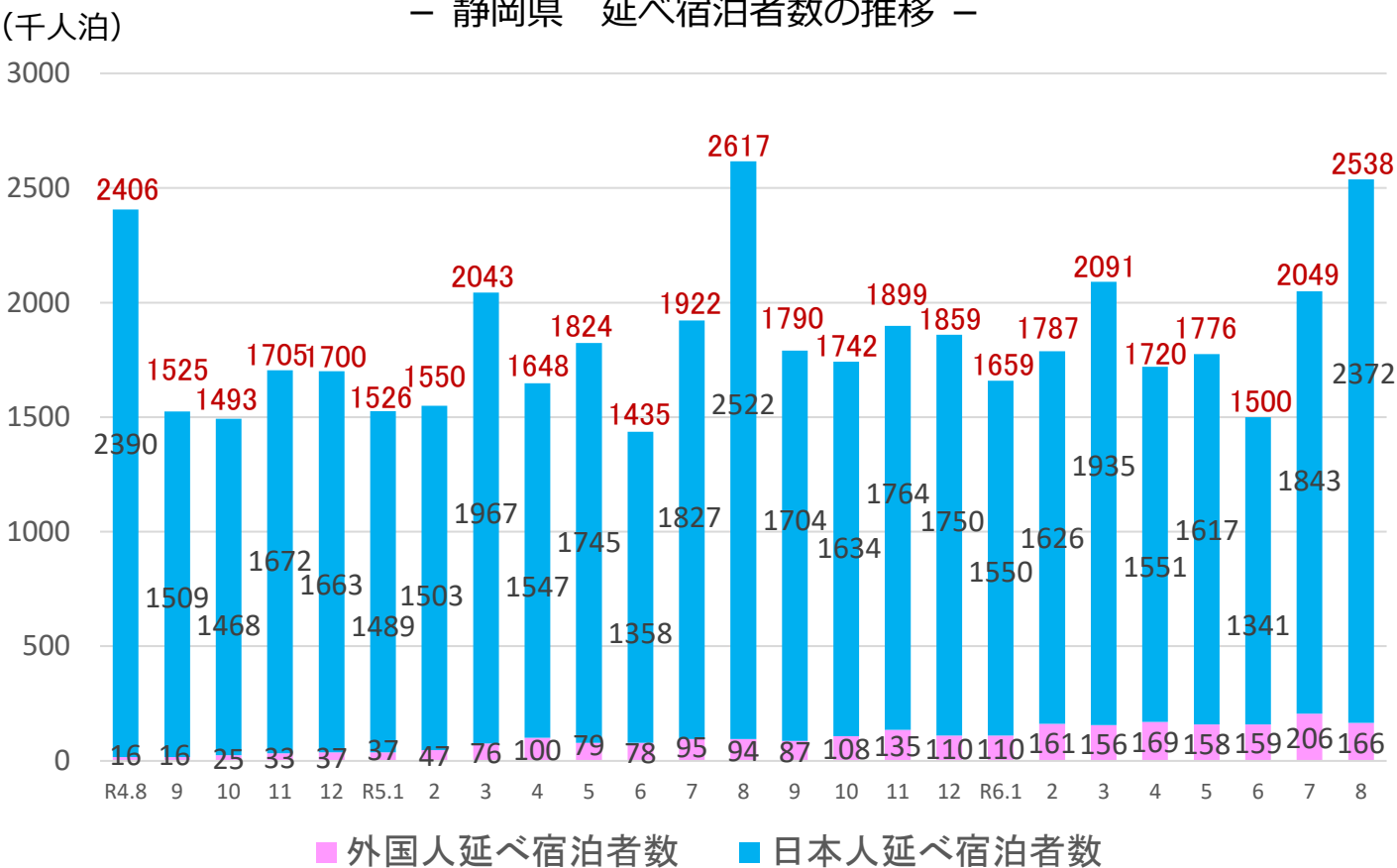
－ 岐阜県 延べ宿泊者数 2019年同月比の推移 －

※数値は最新月、表中最高値、表中最低値を記載



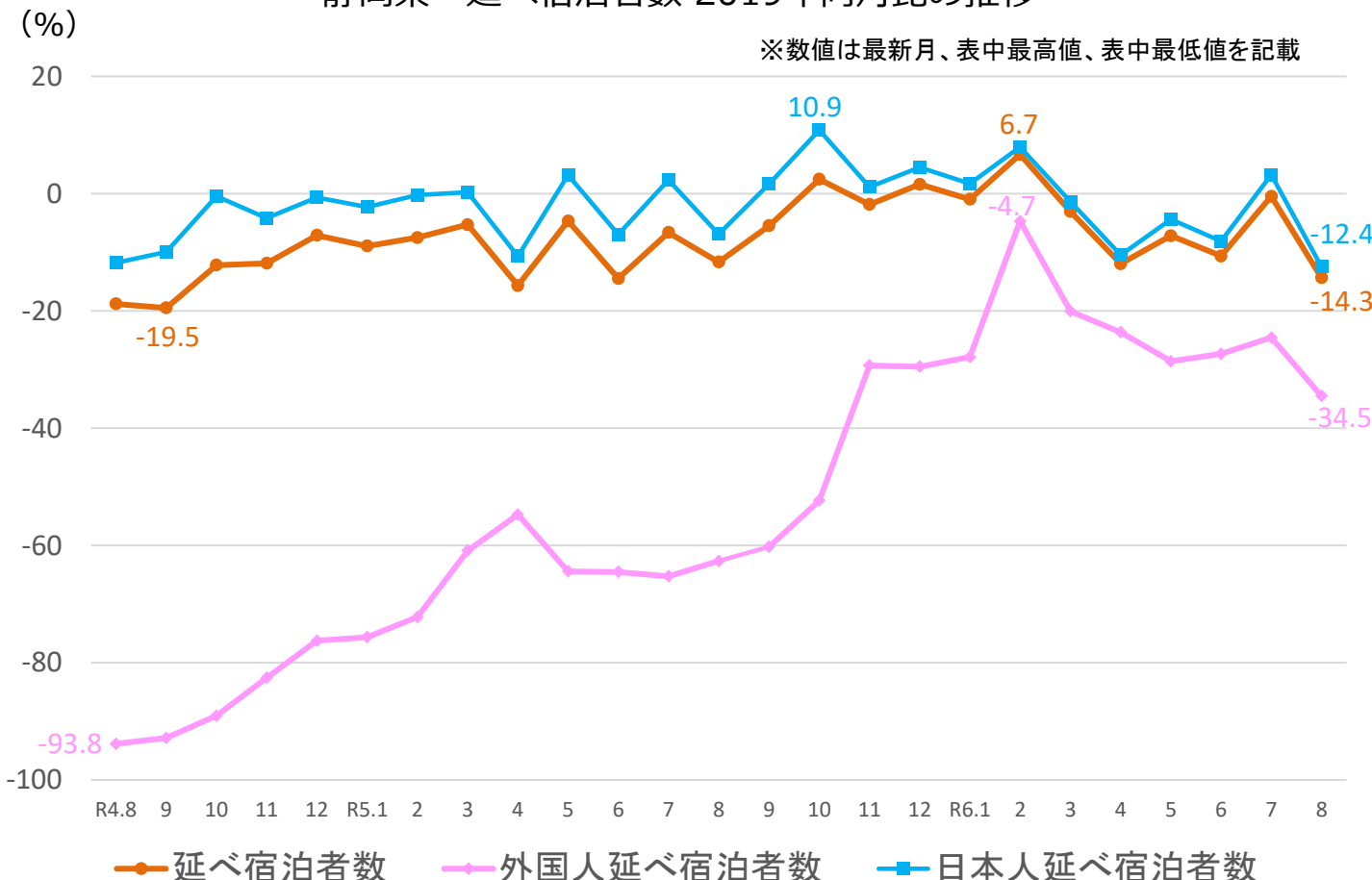
※観光庁「宿泊旅行統計調査」2019年確定値、令和4年確定値、令和5年確定値、令和6年8月第2次速報値による。※従業者数10人未満の施設を含む。

－ 静岡県 延べ宿泊者数の推移 －



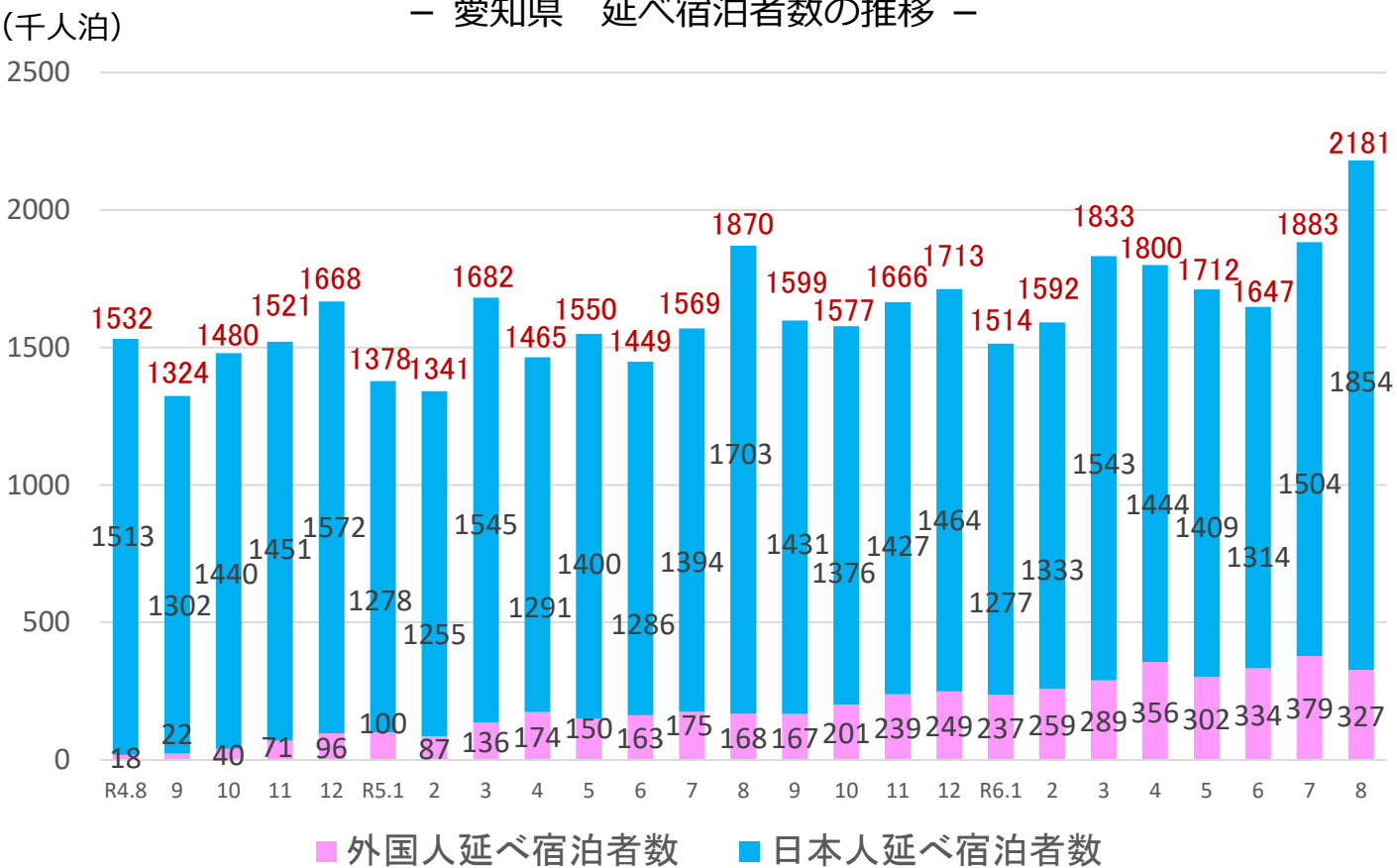
※表の上の数値は、日本人及び外国人の延べ宿泊者数を合計した全体の数値である。

－ 静岡県 延べ宿泊者数 2019年同月比の推移 －



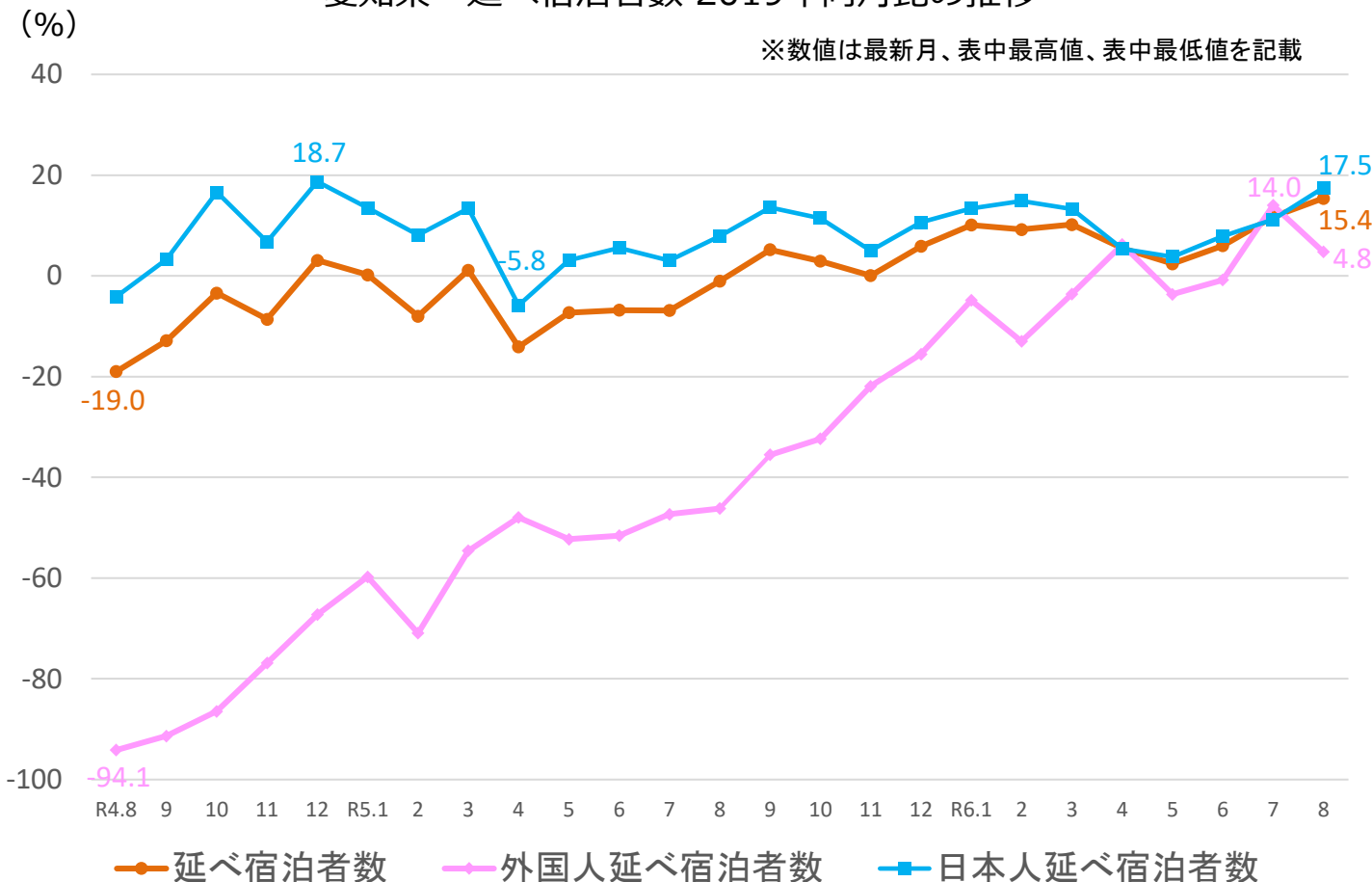
※観光庁「宿泊旅行統計調査」2019年確定値、令和4年確定値、令和5年確定値、令和6年8月第2次速報値による。※従業員数10人未満の施設を含む。

－ 愛知県 延べ宿泊者数の推移 －



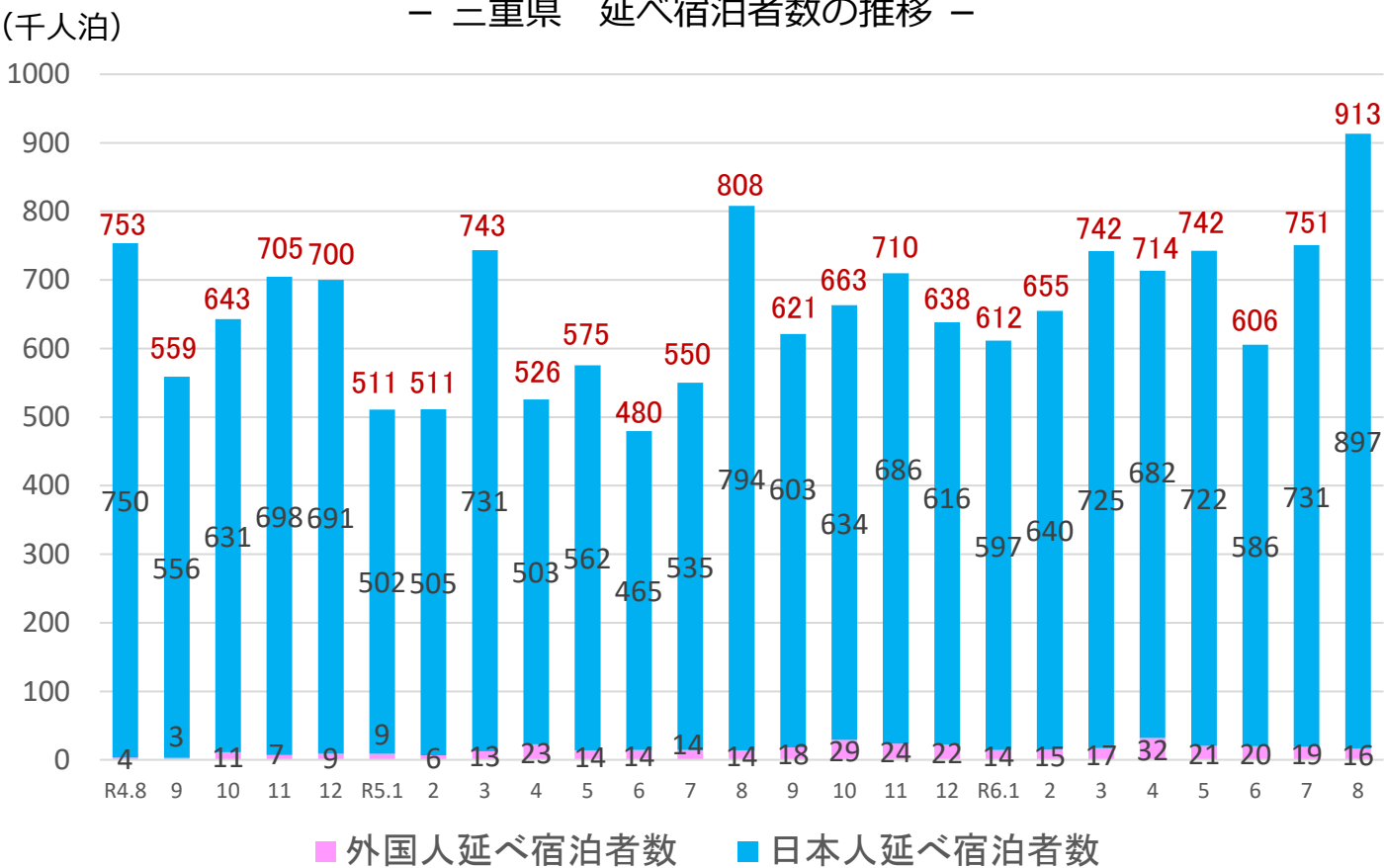
※表の上の数値は、日本人及び外国人の延べ宿泊者数を合計した全体の数値である。

－ 愛知県 延べ宿泊者数 2019年同月比の推移 －



※観光庁「宿泊旅行統計調査」2019年確定値、令和4年確定値、令和5年確定値、令和6年8月第2次速報値による。※従業者数10人未満の施設を含む。

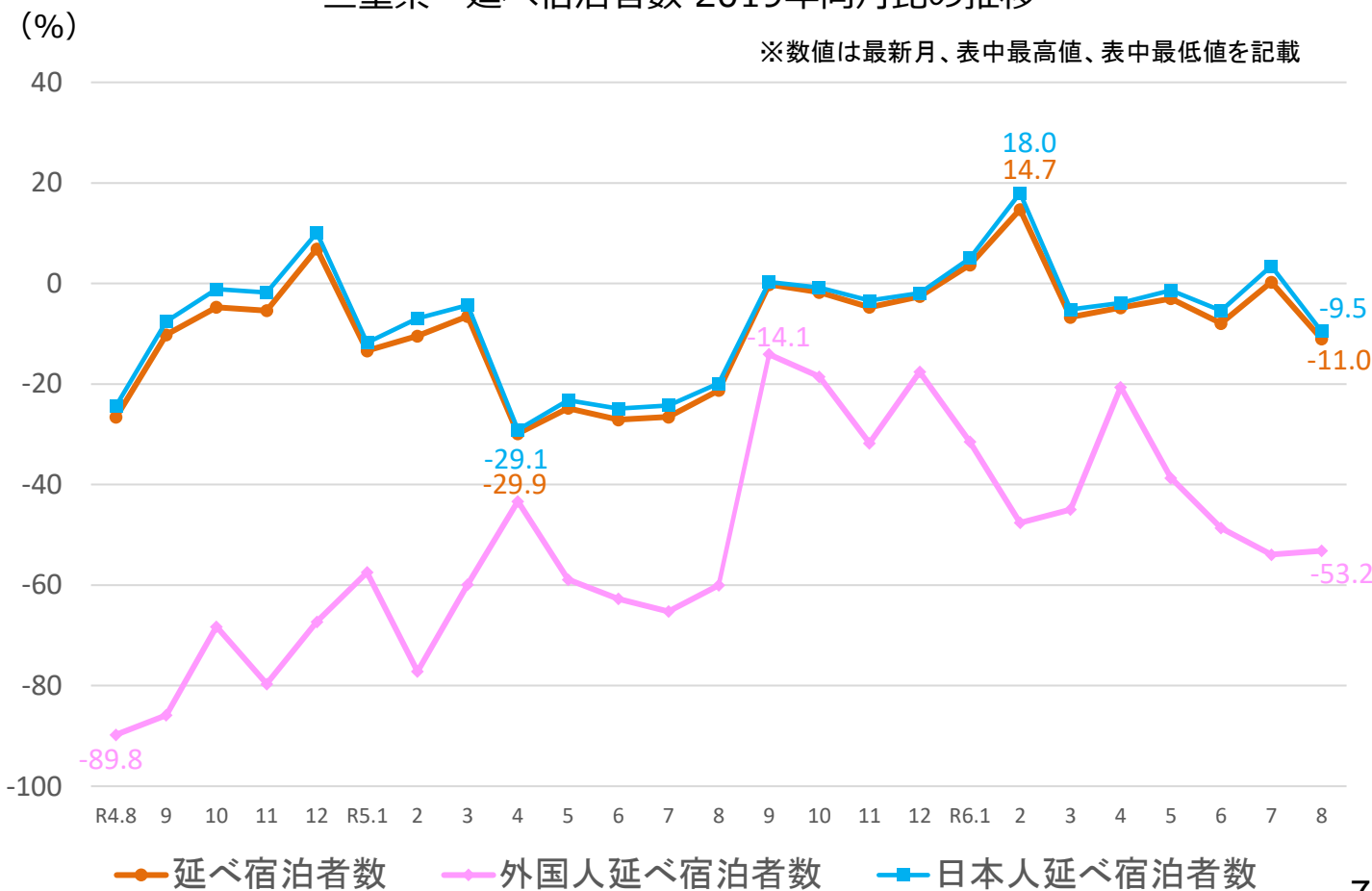
－ 三重県 延べ宿泊者数の推移 －



※表の上の数値は、日本人及び外国人の延べ宿泊者数を合計した全体の数値である。

－ 三重県 延べ宿泊者数 2019年同月比の推移 －

※数値は最新月、表中最高値、表中最低値を記載



※観光庁「宿泊旅行統計調査」2019年確定値、令和4年確定値、令和5年確定値、令和6年8月第2次速報値による。※従業者数10人未満の施設を含む。

2. 客室稼働率

○中部管内の客室稼働率は、**全体**で**63.6%**であった。宿泊施設のタイプ別では、**旅館**で**42.8%**、**リゾートホテル**で**65.4%**、**ビジネスホテル**で**75.2%**、**シティホテル**で**69.6%**、**簡易宿所**で**42.0%**であった。

— 令和6年8月 客室稼働率（第2次速報） —

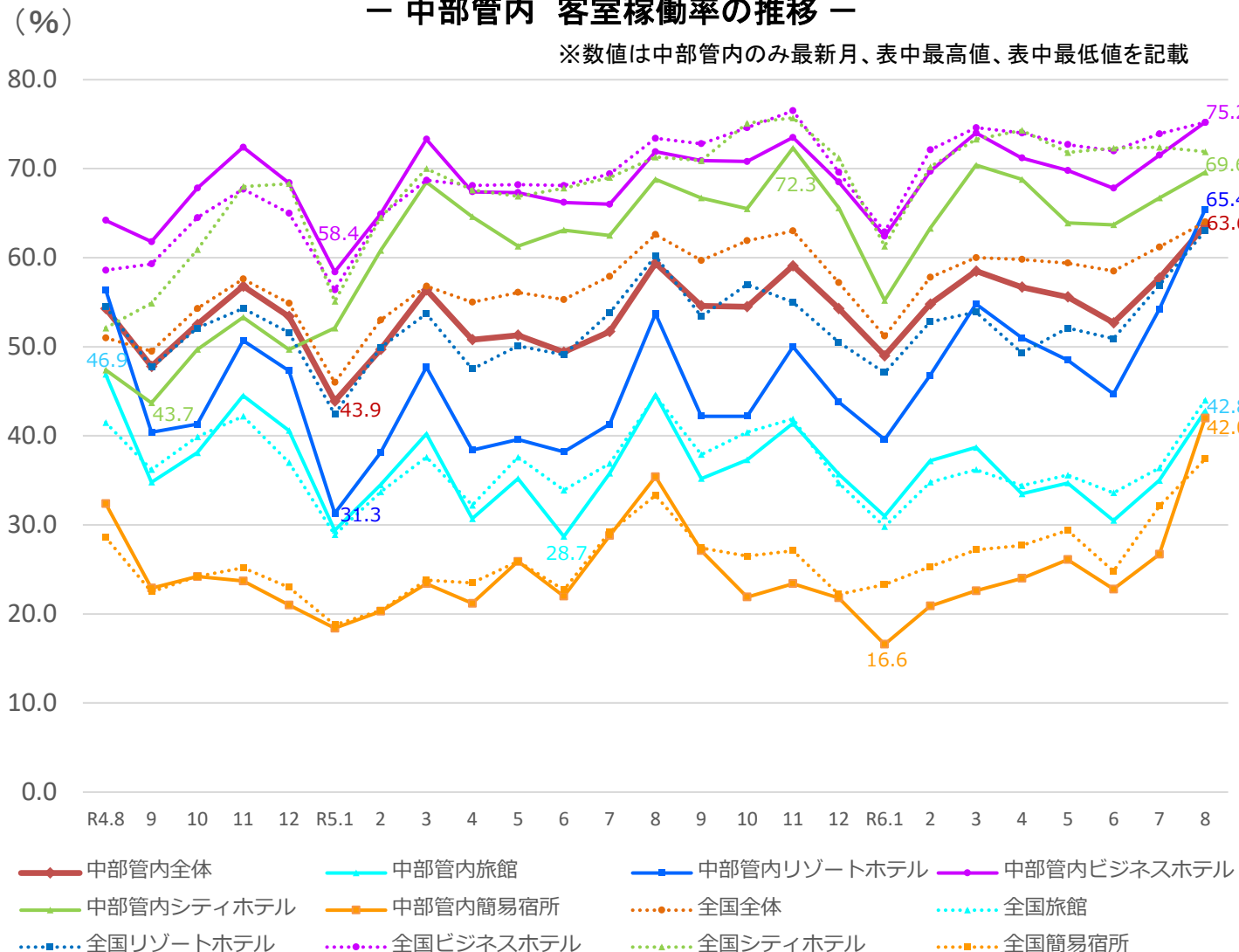
	全体			旅館			リゾートホテル			ビジネスホテル			シティホテル			簡易宿所		
	稼働率 (%)	順位	2019年 同月差	稼働率 (%)	順位	2019年 同月差	稼働率 (%)	順位	2019年 同月差	稼働率 (%)	順位	2019年 同月差	稼働率 (%)	順位	2019年 同月差	稼働率 (%)	順位	2019年 同月差
			前年 同月差			前年 同月差			前年 同月差			前年 同月差			前年 同月差			前年 同月差
福井県	56.1	33	-7.8 1.4	37.2	34	-18.1 -0.7	63.5	16	-12.5 -16.0	80.7	3	-0.7 4.0	69.6	28	-9.7 8.8	37.3	16	5.0 6.4
岐阜県	64.4	11	-1.8 11.2	46.0	14	-9.5 -1.0	58.0	28	0.5 12.5	78.7	9	-4.7 11.1	75.1	11	-6.9 19.2	58.8	2	16.1 16.0
静岡県	60.9	21	-12.9 2.2	46.3	13	-19.1 -4.7	67.4	10	-8.9 13.9	72.9	24	-10.0 -0.6	71.0	25	-13.6 -1.8	38.0	15	-12.9 6.0
愛知県	70.1	5	-2.2 5.1	34.0	41	-5.8 4.8	68.1	9	4.3 6.4	77.1	15	-0.3 5.0	69.2	29	-7.8 -0.2	44.0	10	-13.5 3.1
三重県	58.1	29	-6.3 2.3	41.2	29	-15.2 -3.8	63.5	16	-4.5 9.7	68.9	34	-5.4 0.3	65.1	35	-11.8 -0.7	31.3	23	3.5 0.1
中部管内	63.6	-	-6.8 4.2	42.8	-	-14.1 -1.8	65.4	-	-5.7 11.7	75.2	-	-4.2 3.3	69.6	-	-9.1 0.8	42.0	-	-3.7 6.6
全国	64.0	-	-5.4 1.4	44.0	-	-6.4 -0.5	63.0	-	-7.9 2.8	75.2	-	-4.4 1.8	71.9	-	-11.1 0.6	37.4	-	-7.6 4.1

(中欄の順位は都道府県順位)

※観光庁「宿泊旅行統計調査」2019年確定値、令和5年確定値、令和6年8月第2次速報値による。
※従業者数10人未満の施設を含む。

— 中部管内 客室稼働率の推移 —

※数値は中部管内のみ最新月、表中最高値、表中最低値を記載

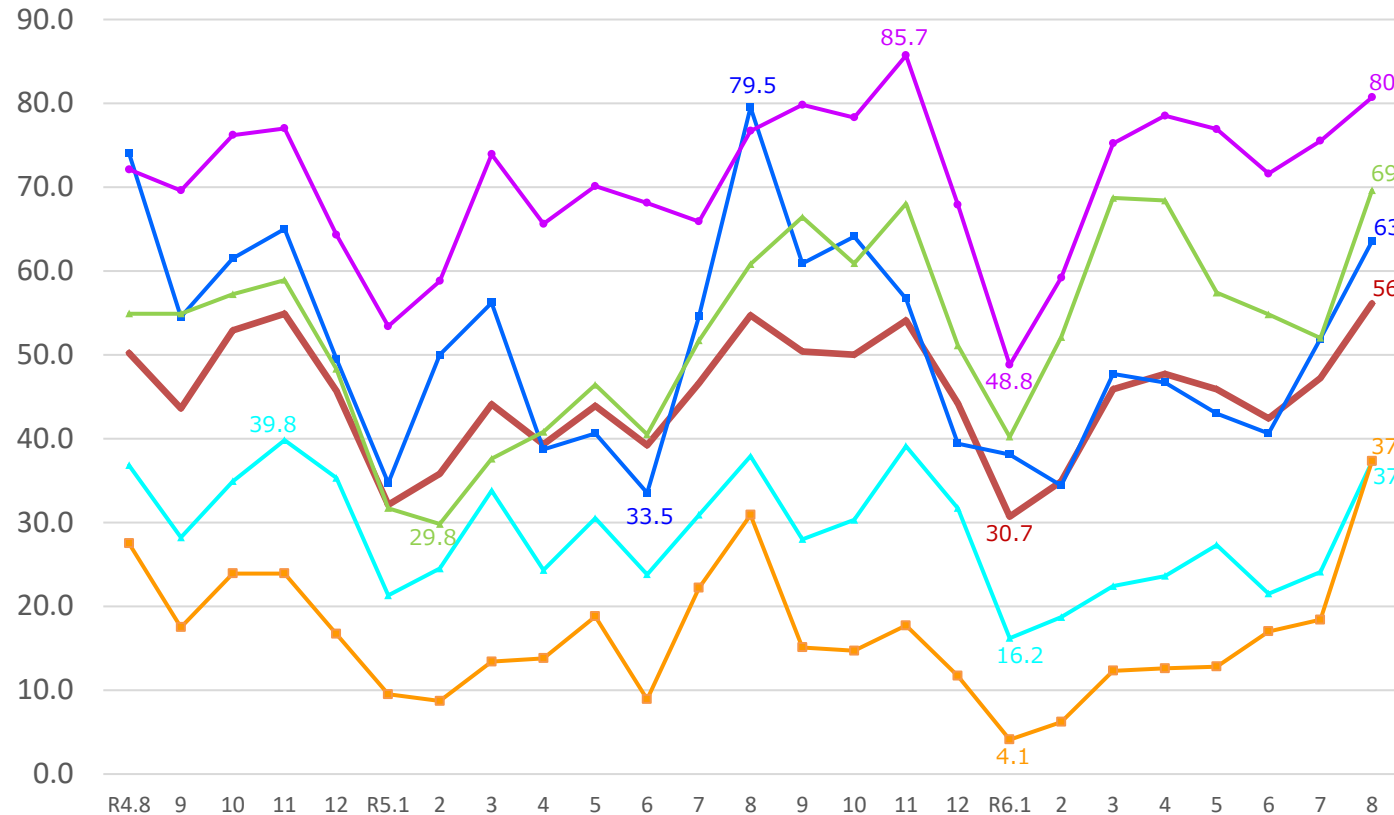


※観光庁「宿泊旅行統計調査」令和4年確定値、令和5年確定値、令和6年8月第2次速報値による。※従業者数10人未満の施設を含む。
※福井県の数値には、令和6年能登半島地震の二次避難者が含まれている可能性がある。

◆ 全体
 ◆ 旅館
 ◆ リゾートホテル
 ◆ ビジネスホテル
 ◆ シティホテル
 ◆ 簡易宿所

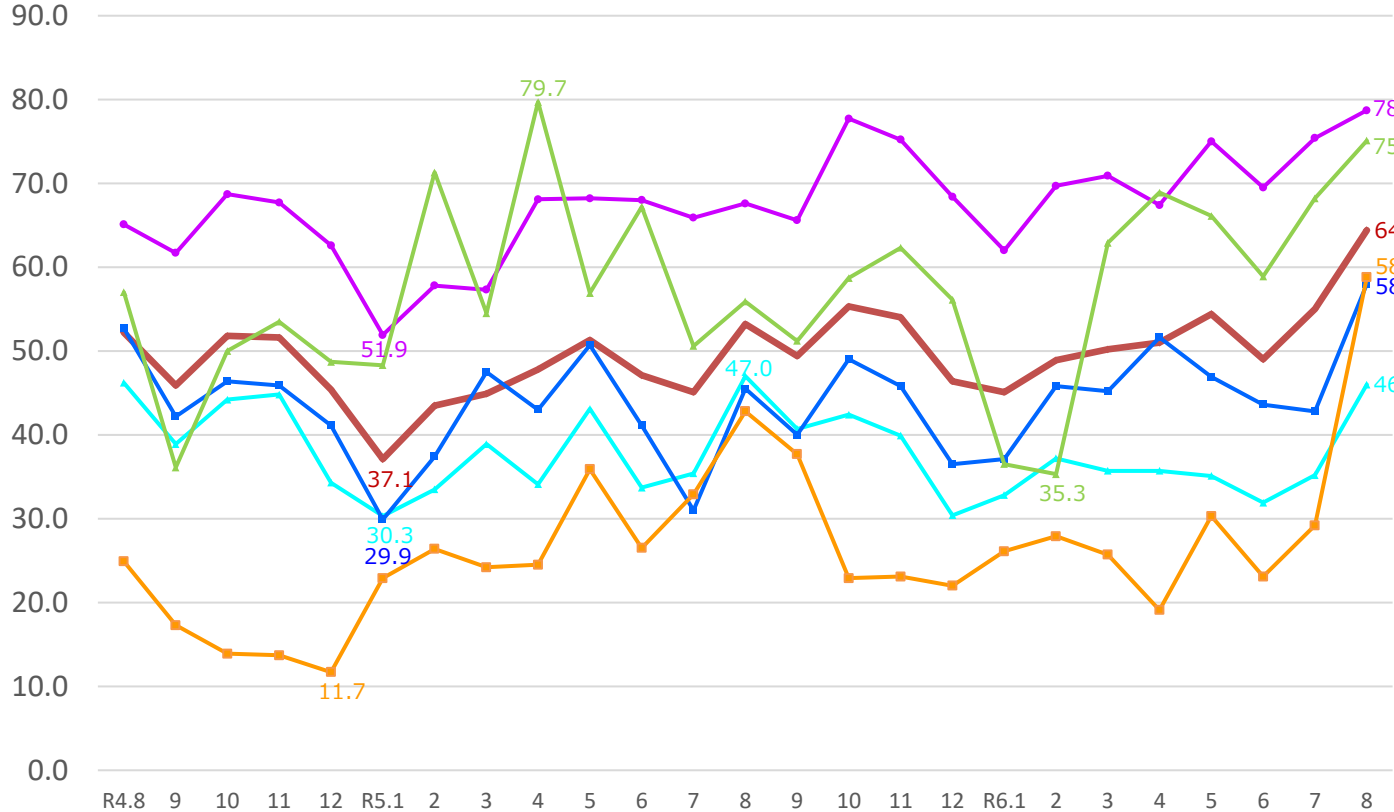
ー 福井県 客室稼働率の推移 ー

※数値は最新月、表中最高値、表中最低値を記載



ー 岐阜県 客室稼働率の推移 ー

※数値は最新月、表中最高値、表中最低値を記載



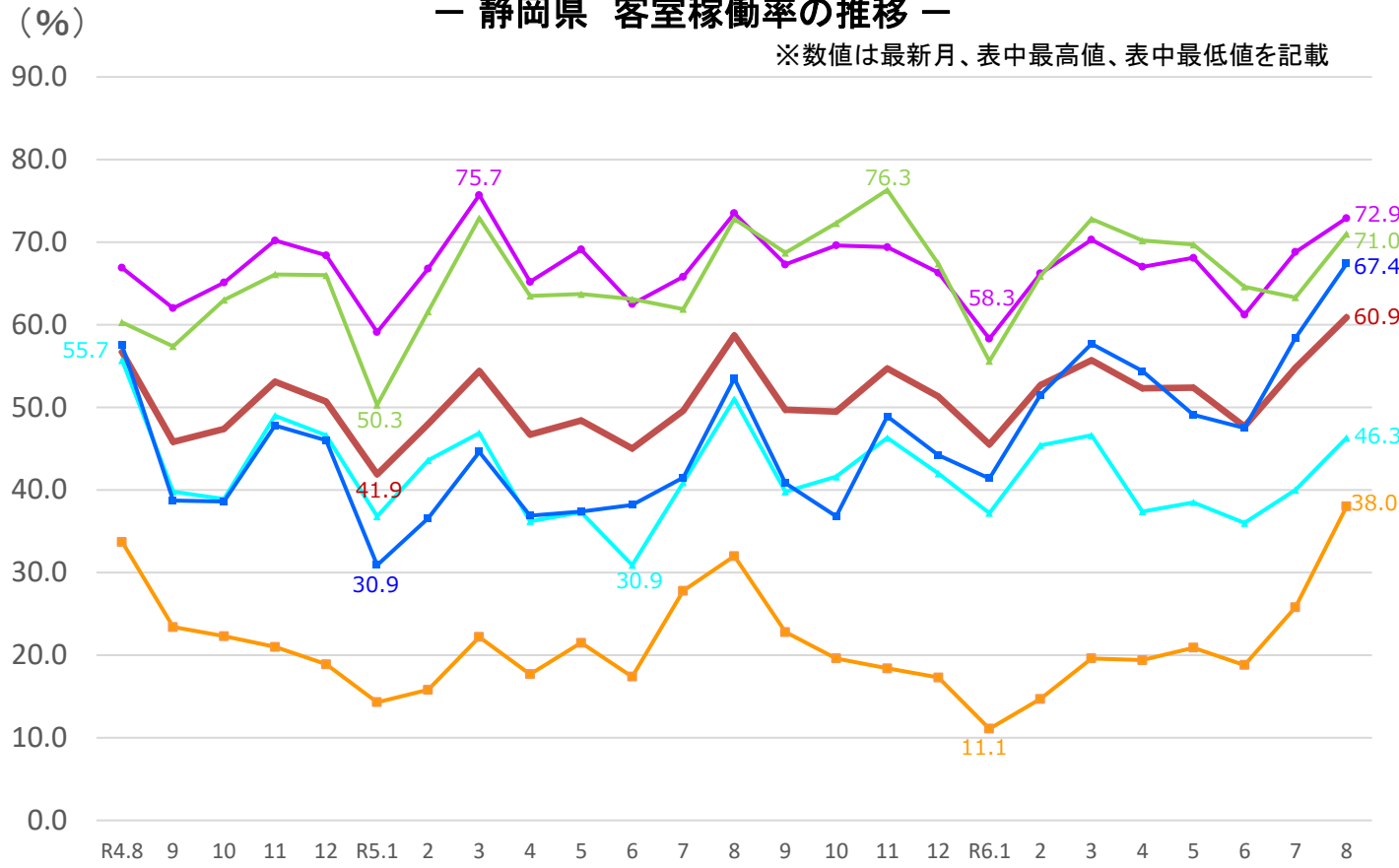
※観光庁「宿泊旅行統計調査」令和4年確定値、令和5年確定値、令和6年8月第2次速報値による。※従業者数10人未満の施設を含む。

※福井県の数値には、令和6年能登半島地震の二次避難者が含まれている可能性がある。

◆ 全体
 ◆ 旅館
 ◆ リゾートホテル
 ◆ ビジネスホテル
 ◆ シティホテル
 ◆ 簡易宿所

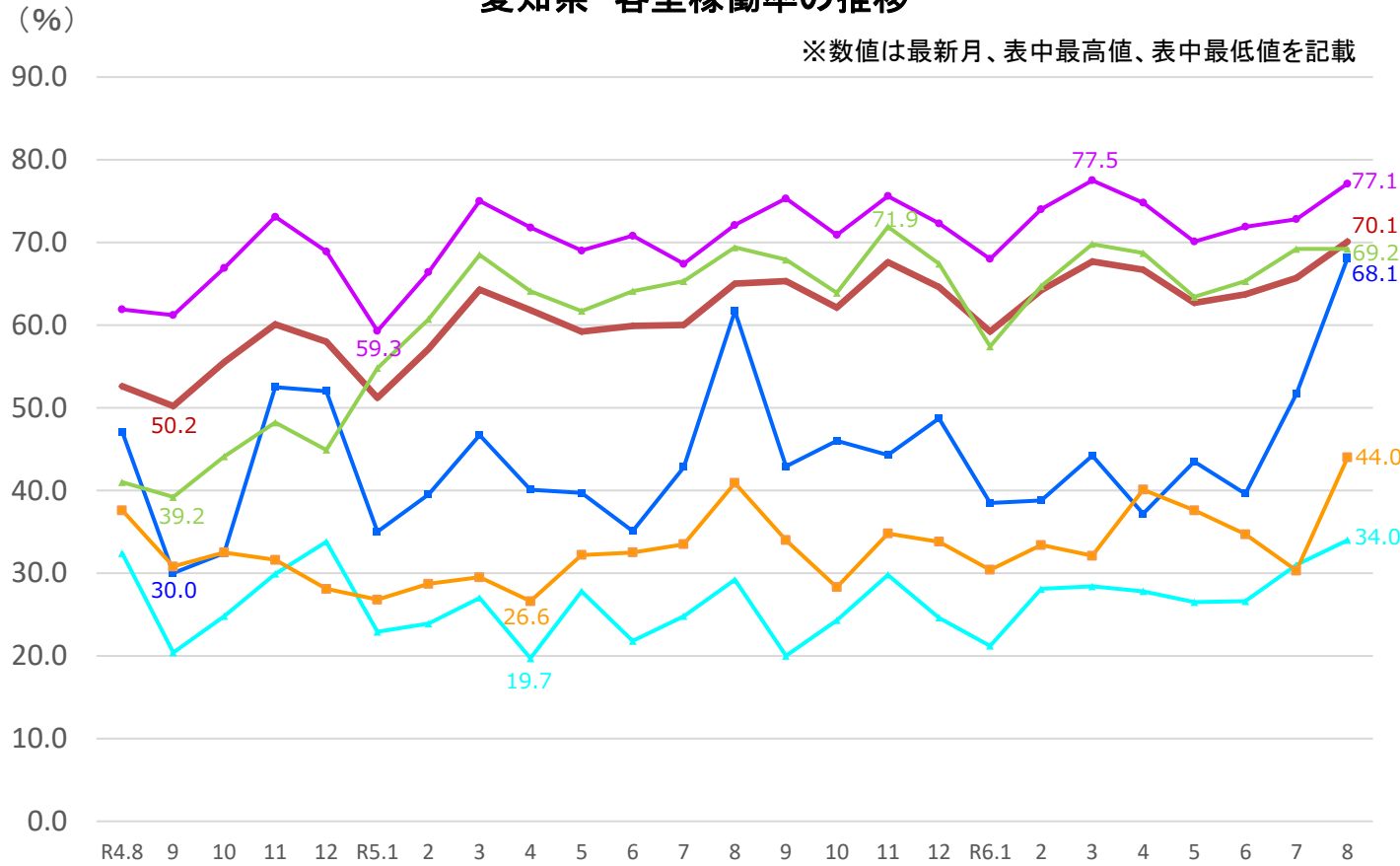
— 静岡県 客室稼働率の推移 —

※数値は最新月、表中最高値、表中最低値を記載



— 愛知県 客室稼働率の推移 —

※数値は最新月、表中最高値、表中最低値を記載

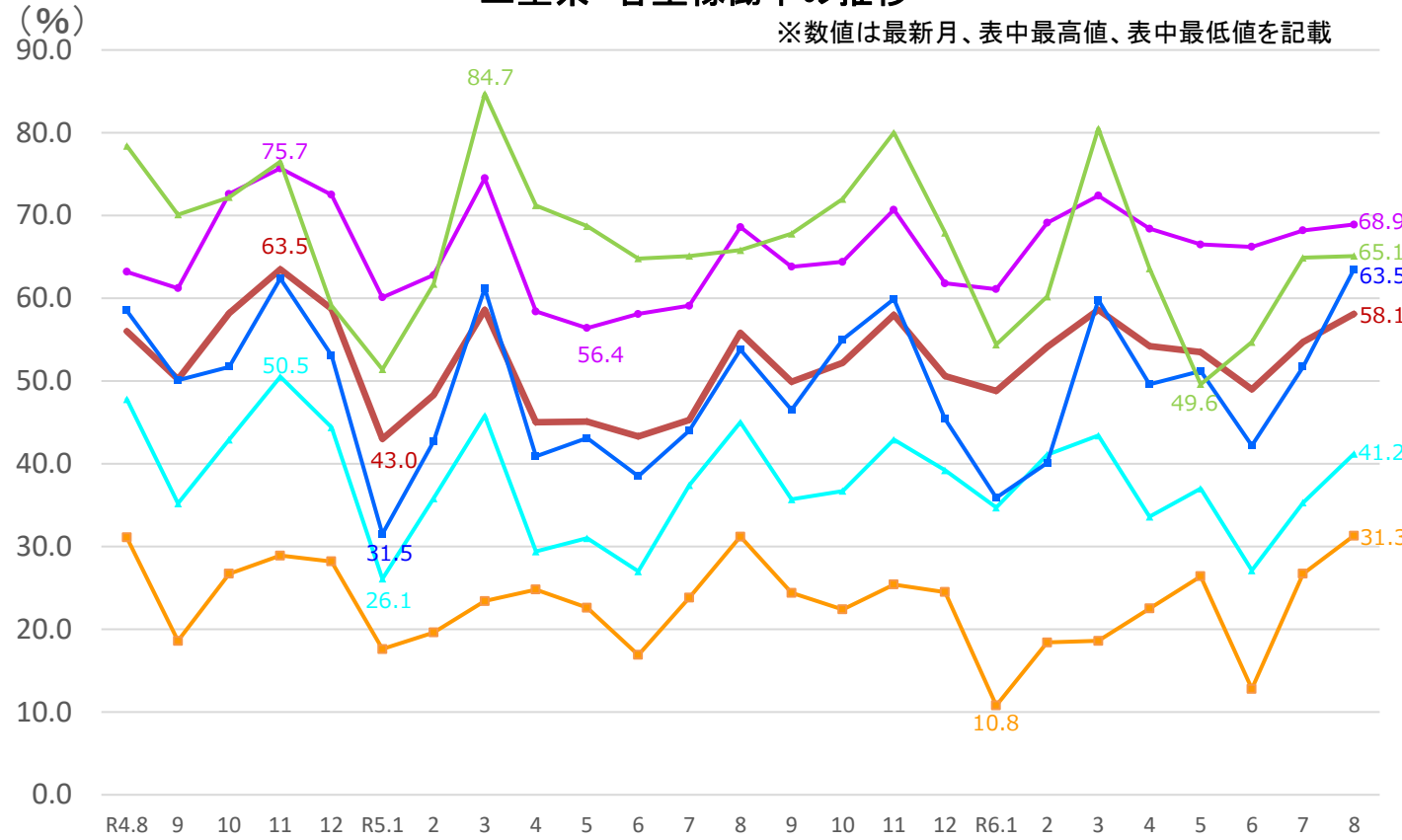


※観光庁「宿泊旅行統計調査」令和4年確定値、令和5年確定値、令和6年8月第2次速報値による。※従業者数10人未満の施設を含む。

全体 旅館 リゾートホテル ビジネスホテル シティホテル 簡易宿所

三重県 客室稼働率の推移

※数値は最新月、表中最高値、表中最低値を記載



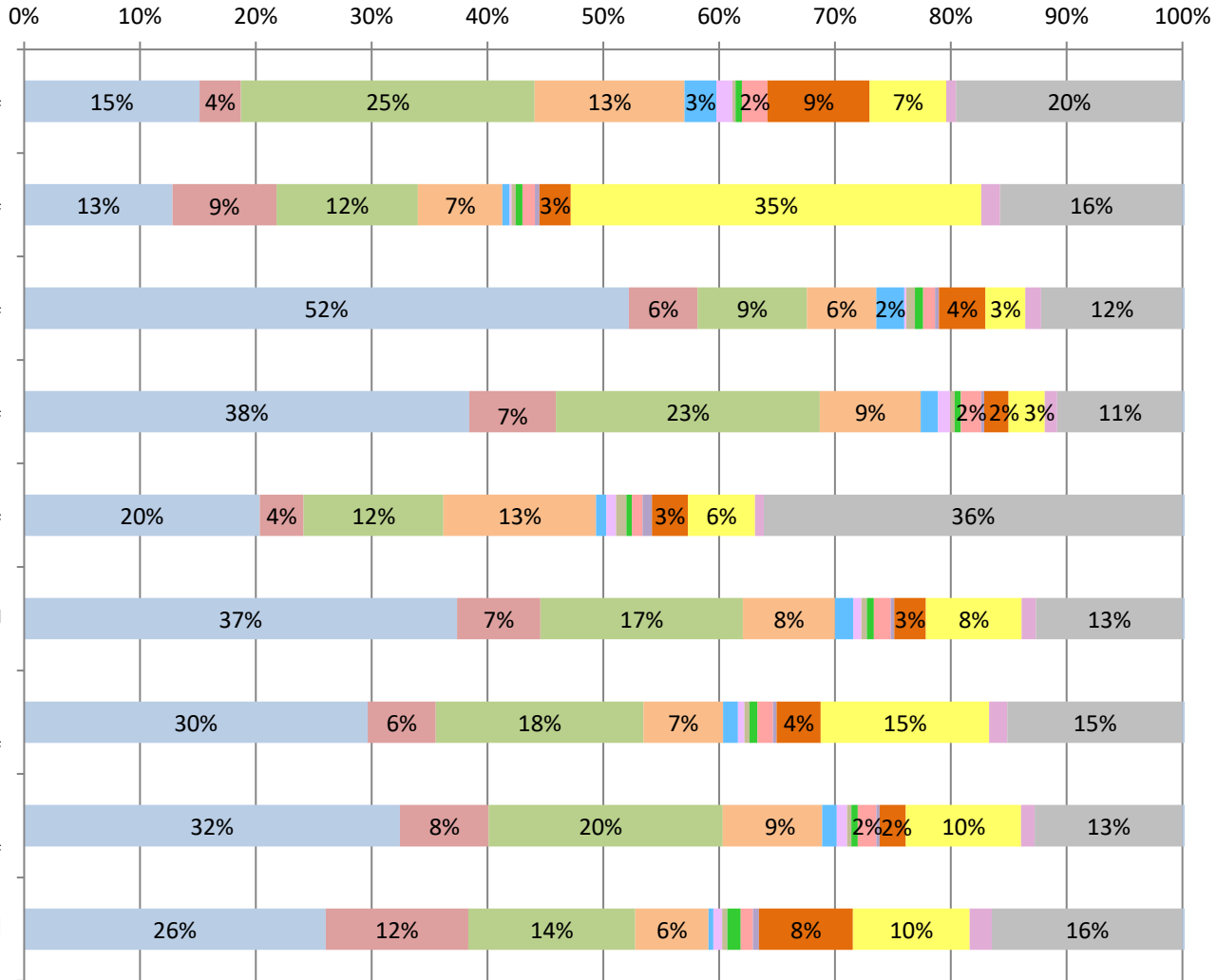
※観光庁「宿泊旅行統計調査」令和4年確定値、令和5年確定値、令和6年8月第2次速報値による。※従業者数10人未満の施設を含む。

3. 国籍(出身地)別外国人延べ宿泊者数の割合

○中部管内では、第1位が中国(37%)、第2位が台湾(17%)、第3位が香港(8%)と欧州(8%)であり、全体の70%を占める。

○全国との比較においては、中部管内では、中国、台湾、香港の割合が高い。

■ 中国 ■ 韓国 ■ 台湾 ■ 香港 ■ ベトナム ■ フィリピン ■ インドネシア
 ■ シンガポール ■ タイ ■ マレーシア ■ アメリカ ■ 欧州 ■ オーストラリア ■ その他



※観光庁「宿泊旅行統計調査」令和6年8月第2次速報による。
 ※構成比数値の2%未満は記載を省略している。

※従業者数10人以上の施設のため、合計値が一致しない場合がある。
 ※欧州は、英国・フランス・ドイツ・イタリア・スペインの5カ国。

(参考) 令和6年9月の第1次速報

○令和6年9月の全国の延べ宿泊者数(全体)は、5,407万人泊で、2019年同月比+10.9%(前年同月比+3.6%)であった。そのうち、日本人延べ宿泊者数は、4,214万人泊で、2019年同月比+4.0%(前年同月比+0.1%)、外国人延べ宿泊者数は、1,193万人泊で、2019年同月比+44.4%(前年同月比+18.3%)となり、延べ宿泊者全体に占める外国人宿泊者の割合は22.1%であった。

※ 令和6年9月の第1次速報には県別データは公表されていない。

(参考) 観光庁発表URL <https://www.mlit.go.jp/kankocho/content/001840260.pdf>