



<お問い合わせ先>

中部運輸局 観光部観光企画課

担当 上井、唐澤

TEL : 052-952-8045

宿泊旅行統計調査 令和6年9月分<速報値>

1. 延べ宿泊者数

○令和6年9月の中部管内の延べ宿泊者数(全体)は、523万人泊、2019年同月比+4.4%(前年同月比+8.2%)であった。

○そのうち日本人延べ宿泊者数は、460万人泊、2019年同月比+4.5%(前年同月比+2.8%)、外国人延べ宿泊者数は63万人泊、2019年同月比+3.2%(前年同月比+76.9%)であった。

単位:千人泊

	延べ宿泊者数(全体)			日本人延べ宿泊者数			外国人延べ宿泊者数			(参考)外国人比率	
	2019年	令和6年	2019年	令和6年	2019年	令和6年	2019年	令和6年	2019年	令和5年	令和6年
	令和5年		前年同月比		令和5年		前年同月比		令和5年		
福 井 県	365	285	-21.8%	358	280	-21.8%	6	5	-24.8%	1.8%	1.7%
	282		1.2%	277		1.2%	5		-1.8%		
岐 阜 県	607	761	25.2%	505	561	11.2%	103	199	94.2%	14.4%	26.2%
	539		41.0%	462		21.5%	78		157.1%		
静 岡 県	1,894	1,752	-7.5%	1,676	1,610	-3.9%	218	143	-34.6%	4.8%	8.1%
	1,790		-2.1%	1,704		-5.5%	87		64.5%		
愛 知 県	1,520	1,743	14.7%	1,260	1,478	17.3%	260	265	2.0%	10.5%	15.2%
	1,599		9.0%	1,431		3.3%	167		58.2%		
三 重 県	622	687	10.3%	601	671	11.5%	21	16	-24.6%	2.9%	2.3%
	621		10.5%	603		11.2%	18		-12.3%		
中部管内計	5,008	5,228	4.4%	4,400	4,600	4.5%	608	627	3.2%	7.3%	12.0%
	4,831		8.2%	4,477		2.8%	355		76.9%		
(参考) 昇龍道9県計	8,081	8,492	5.1%	7,283	7,577	4.0%	798	915	14.7%	7.0%	10.8%
	7,913		7.3%	7,355		3.0%	557		64.2%		
(参考) 東海3県計	2,750	3,190	16.0%	2,366	2,710	14.5%	383	480	25.2%	9.5%	15.0%
	2,759		15.6%	2,496		8.6%	263		82.5%		
全 国	48,761	53,706	10.1%	40,501	41,330	2.0%	8,260	12,376	49.8%	19.3%	23.0%
	52,176		2.9%	42,091		-1.8%	10,085		22.7%		

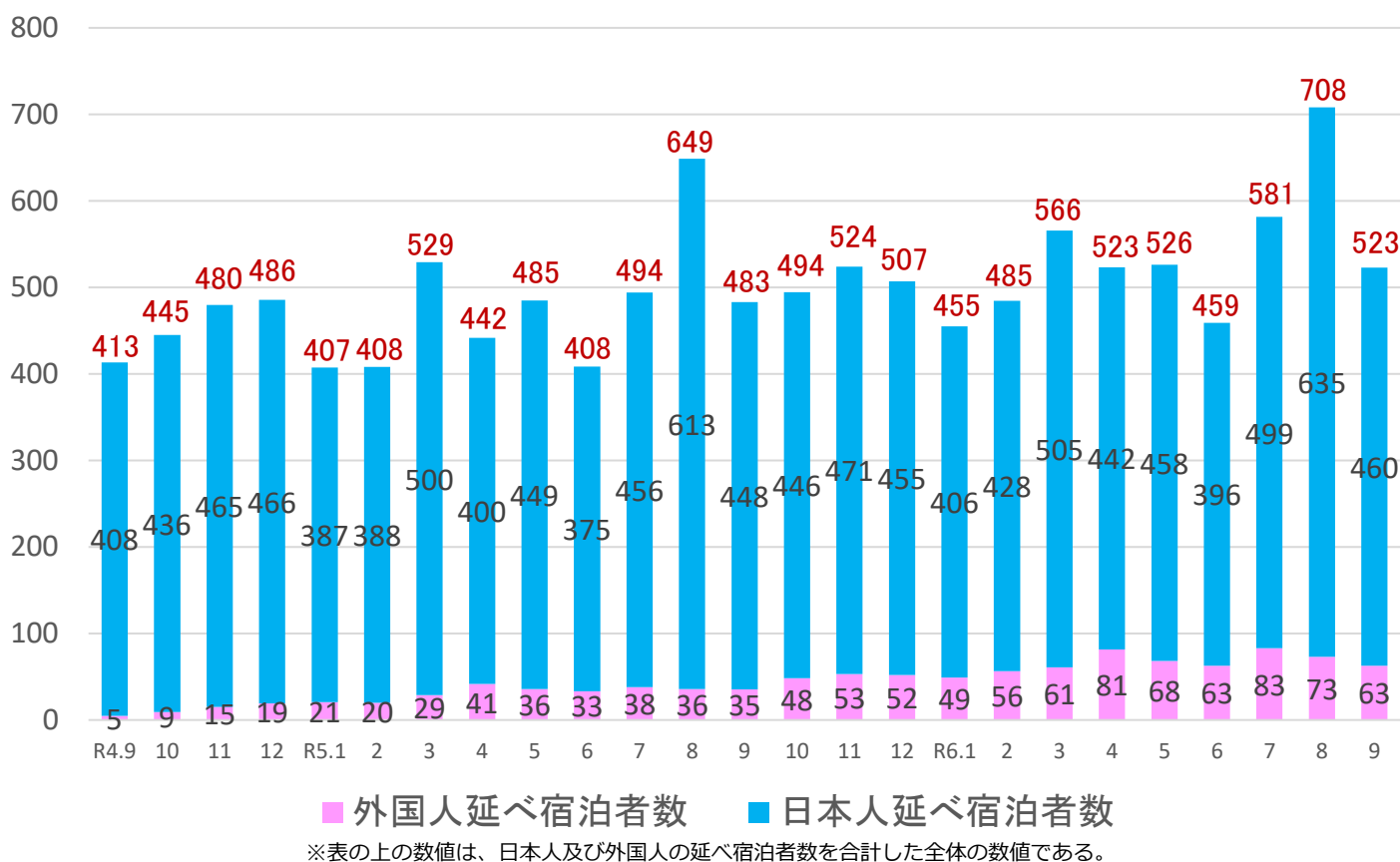
※観光庁「宿泊旅行統計調査」2019年確定値、令和5年確定値、令和6年9月第2次速報値による。

※従業者数10人未満の施設を含む。 ※端数処理の関係で合計値及び割合が異なることがある。

※福井県、昇龍道9県、全国の数値には令和6年能登半島地震の二次避難者が含まれている可能性がある。

－ 中部管内 延べ宿泊者数の推移 －

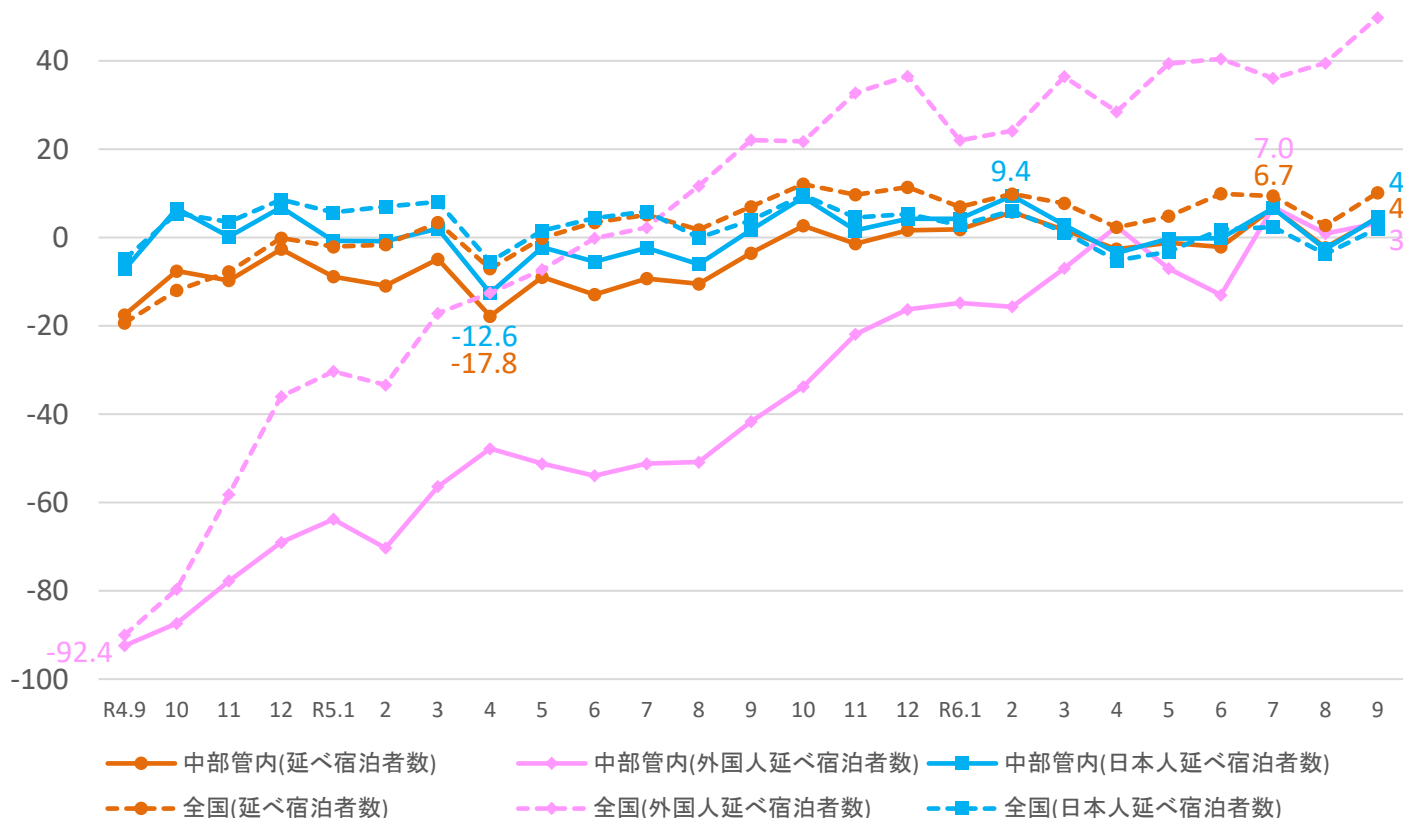
(万人泊)



－ 中部管内 延べ宿泊者数 2019年同月比の推移 －

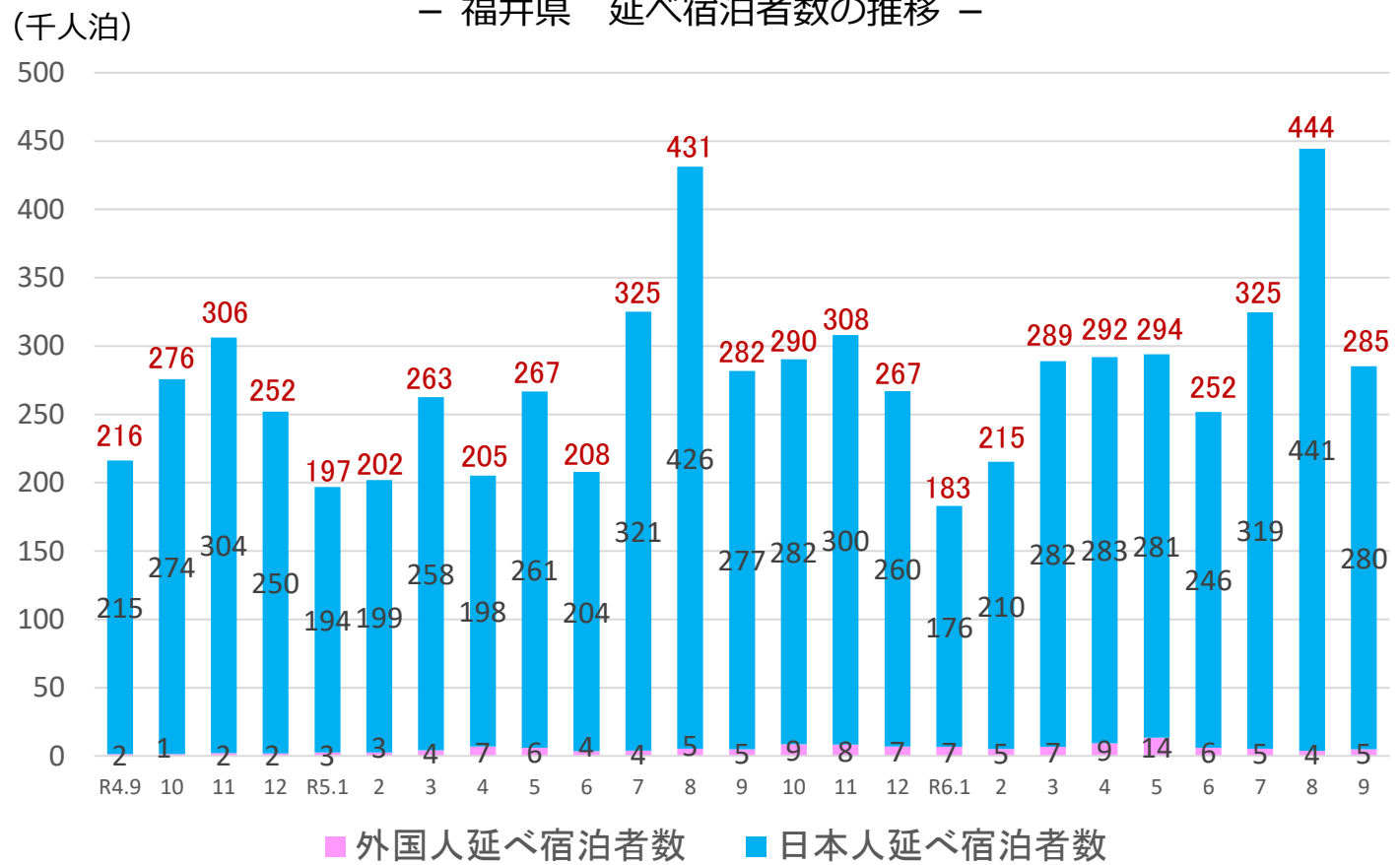
(%)

※数値は中部管内のみ最新月、表中最高値、表中最低値を記載



※観光庁「宿泊旅行統計調査」2019年確定値、令和4年確定値、令和5年確定値、令和6年1月～9月第2次速報値による。※従業者数10人未満の施設を含む。2
 ※令和6年能登半島地震の二次避難者が含まれている可能性がある。

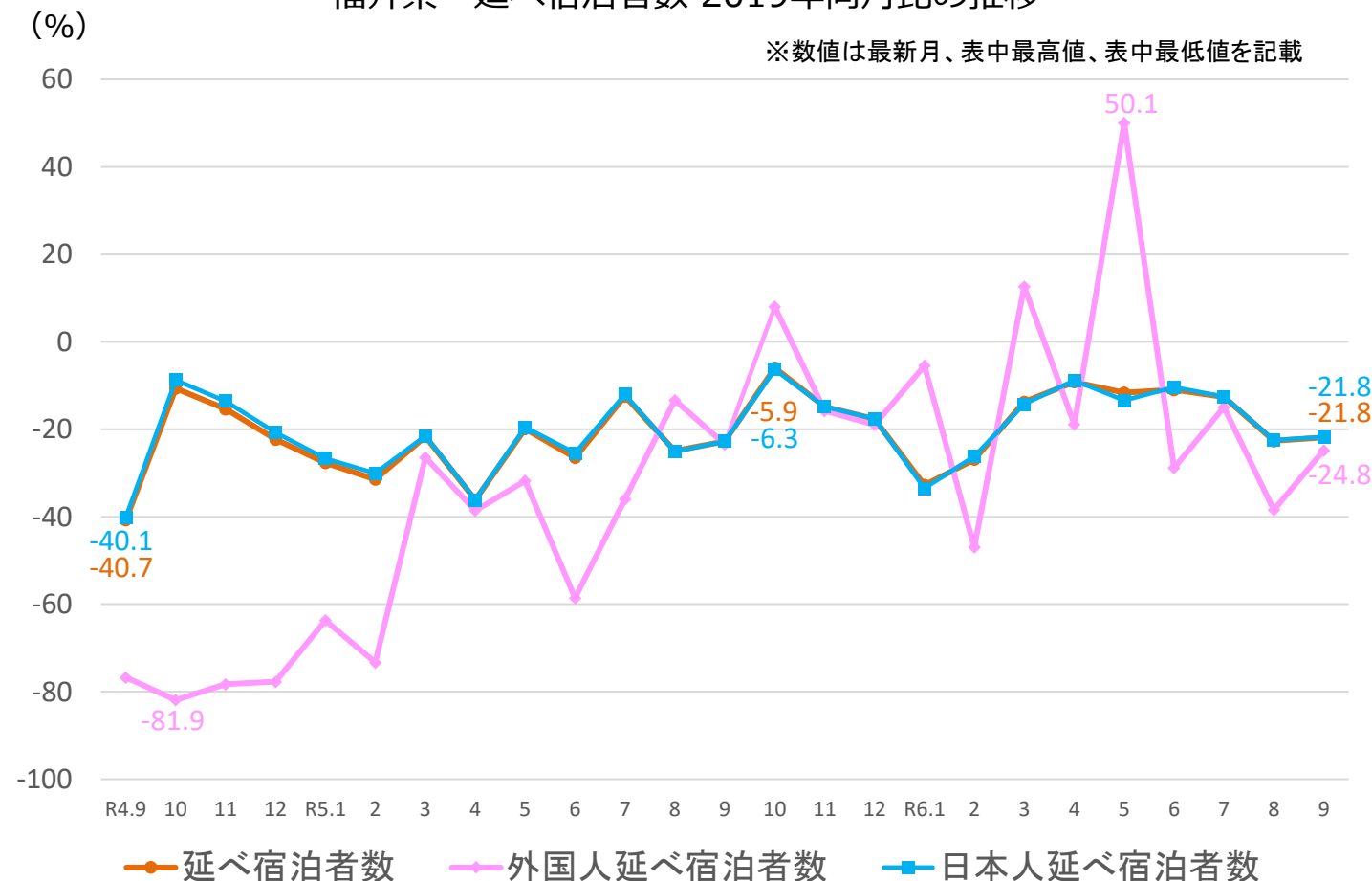
－ 福井県 延べ宿泊者数の推移 －



※表の上の数値は、日本人及び外国人の延べ宿泊者数を合計した全体の数値である。

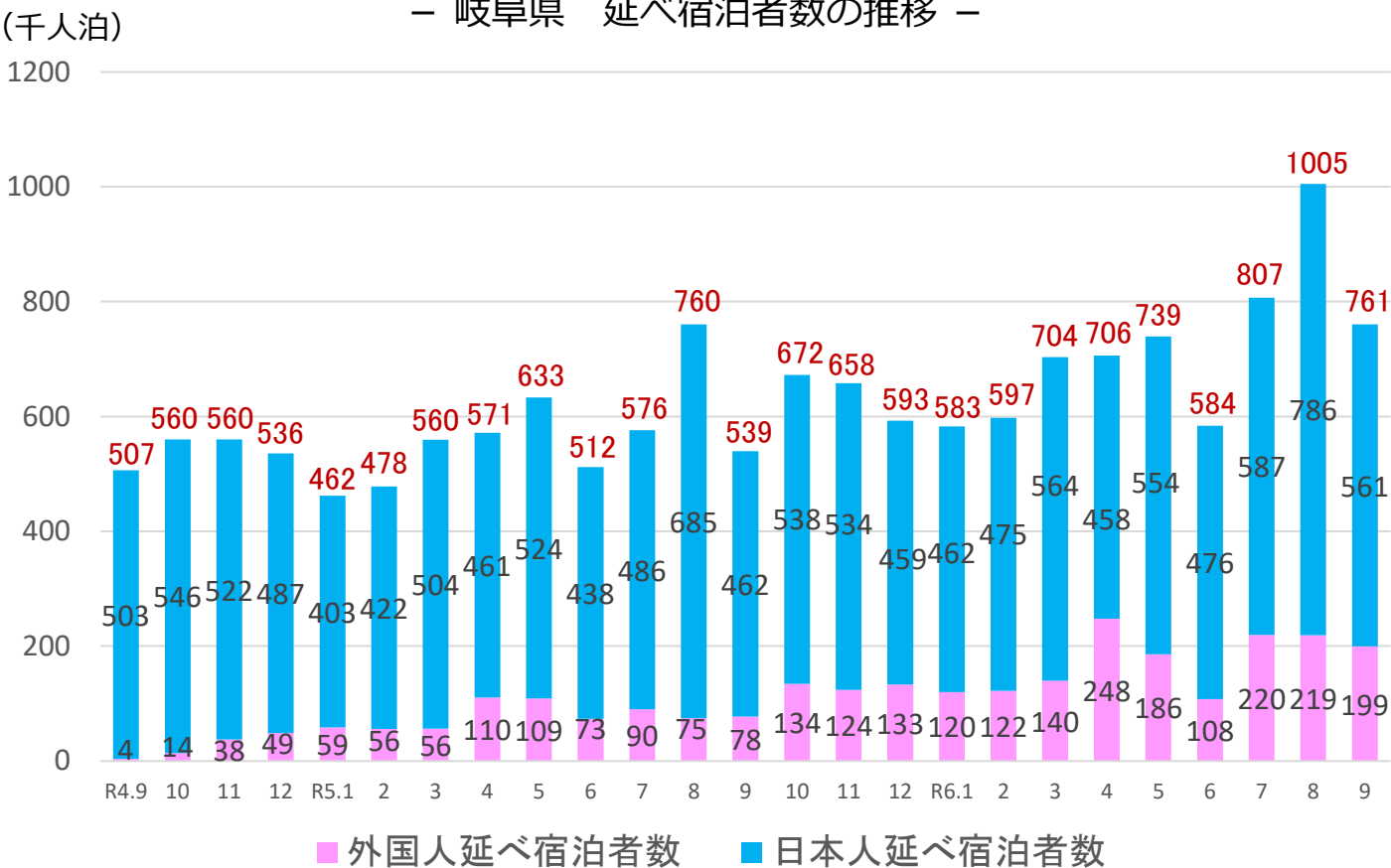
－ 福井県 延べ宿泊者数 2019年同月比の推移 －

※数値は最新月、表中最高値、表中最低値を記載



※観光庁「宿泊旅行統計調査」2019年確定値、令和4年確定値、令和5年確定値、令和6年1月～9月第2次速報値による。※従業者数10人未満の施設を含む。3
 ※令和6年能登半島地震の二次避難者が含まれている可能性がある。

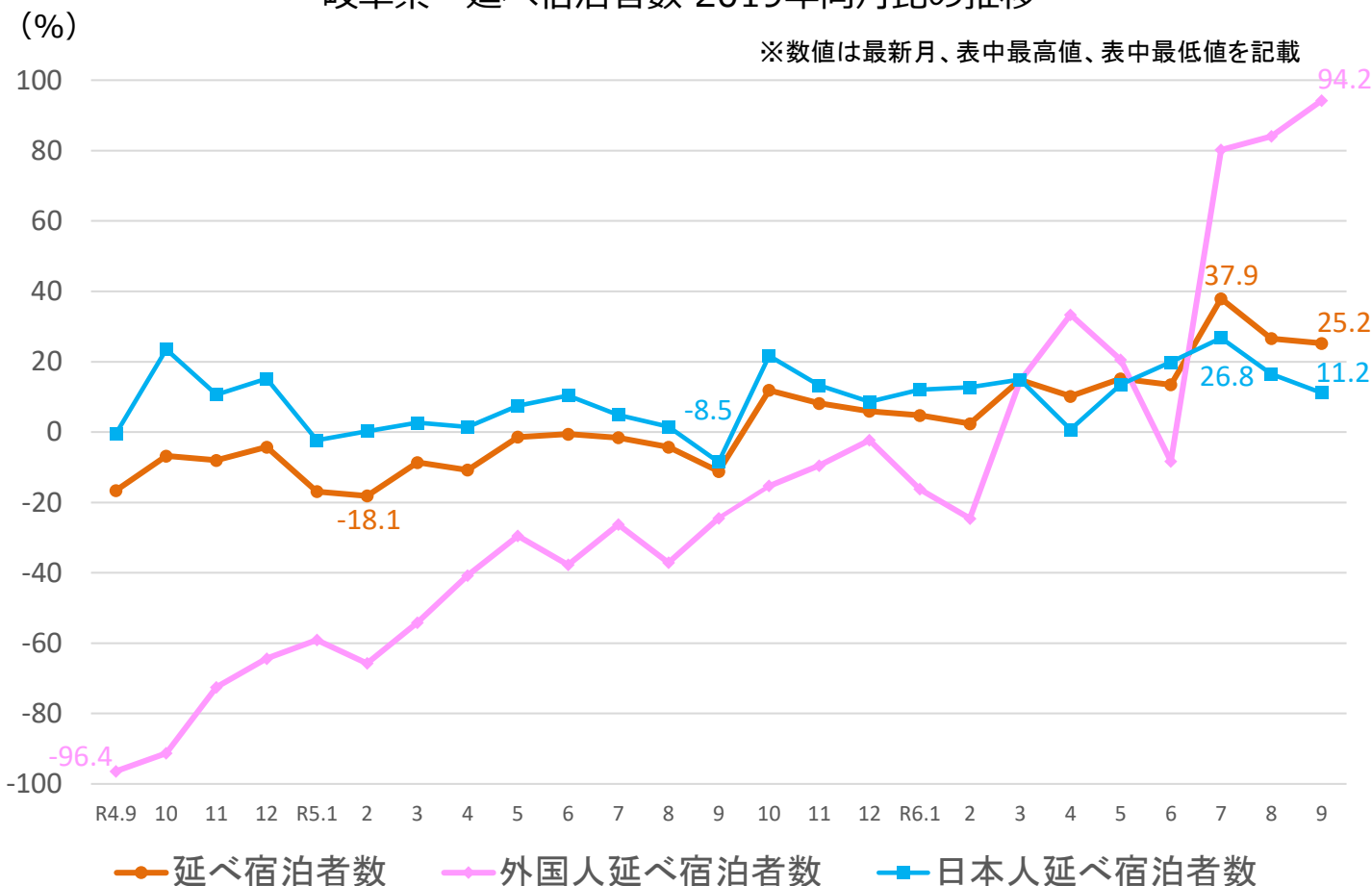
－ 岐阜県 延べ宿泊者数の推移 －



※表の上の数値は、日本人及び外国人の延べ宿泊者数を合計した全体の数値である。

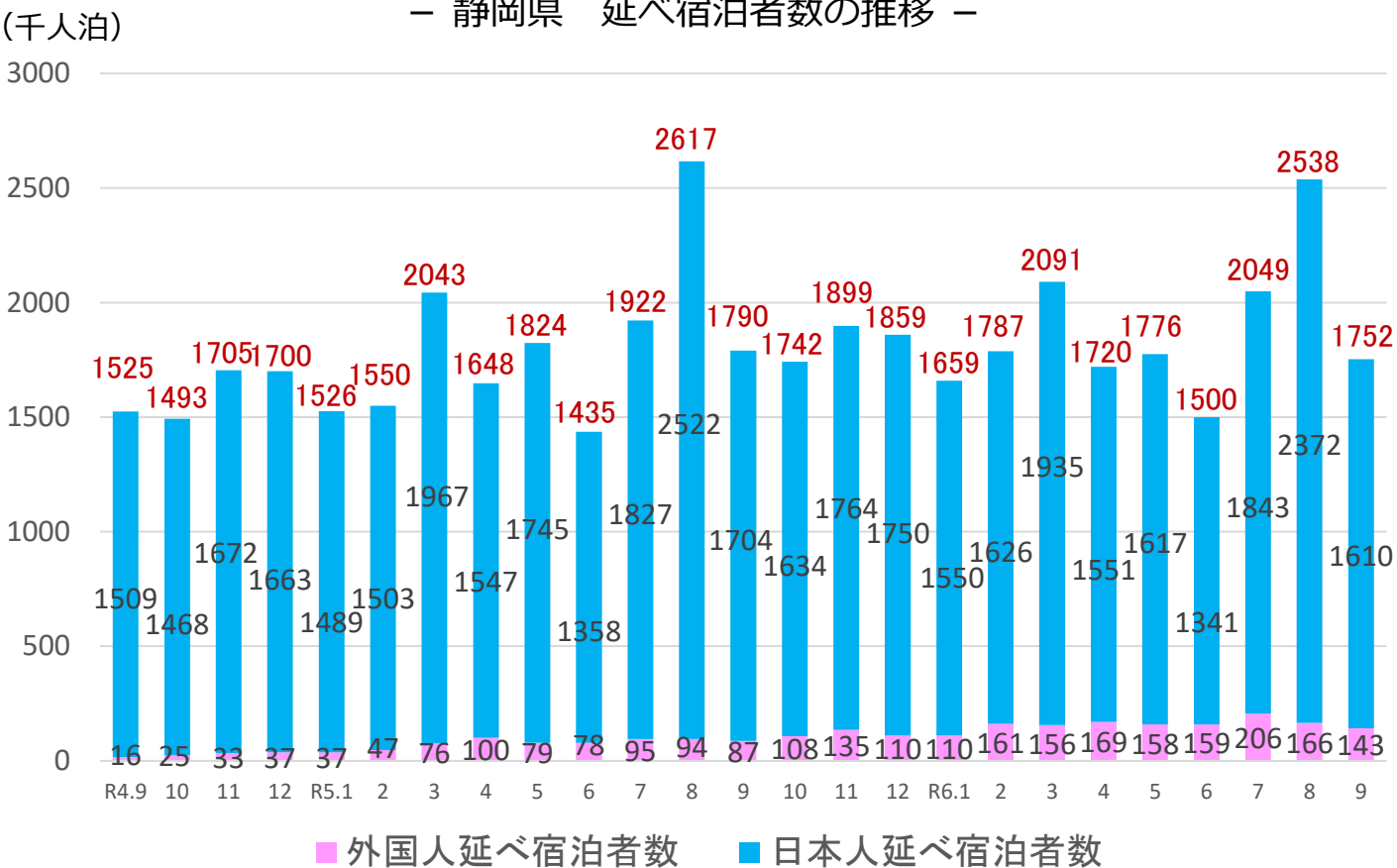
－ 岐阜県 延べ宿泊者数 2019年同月比の推移 －

※数値は最新月、表中最高値、表中最低値を記載



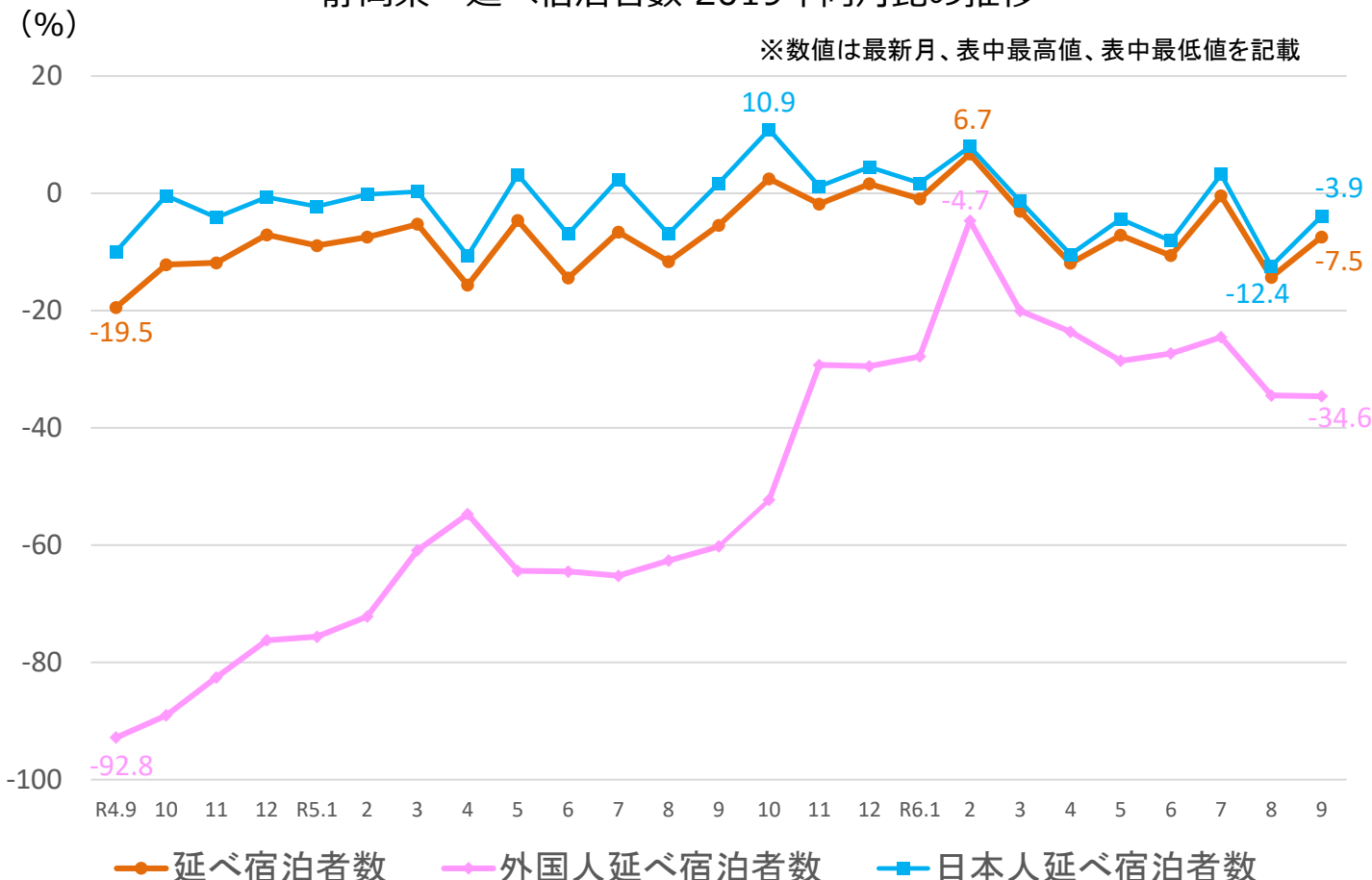
※観光庁「宿泊旅行統計調査」2019年確定値、令和4年確定値、令和5年確定値、令和6年1月～9月第2次速報値による。※従業者数10人未満の施設を含む。4

－ 静岡県 延べ宿泊者数の推移 －



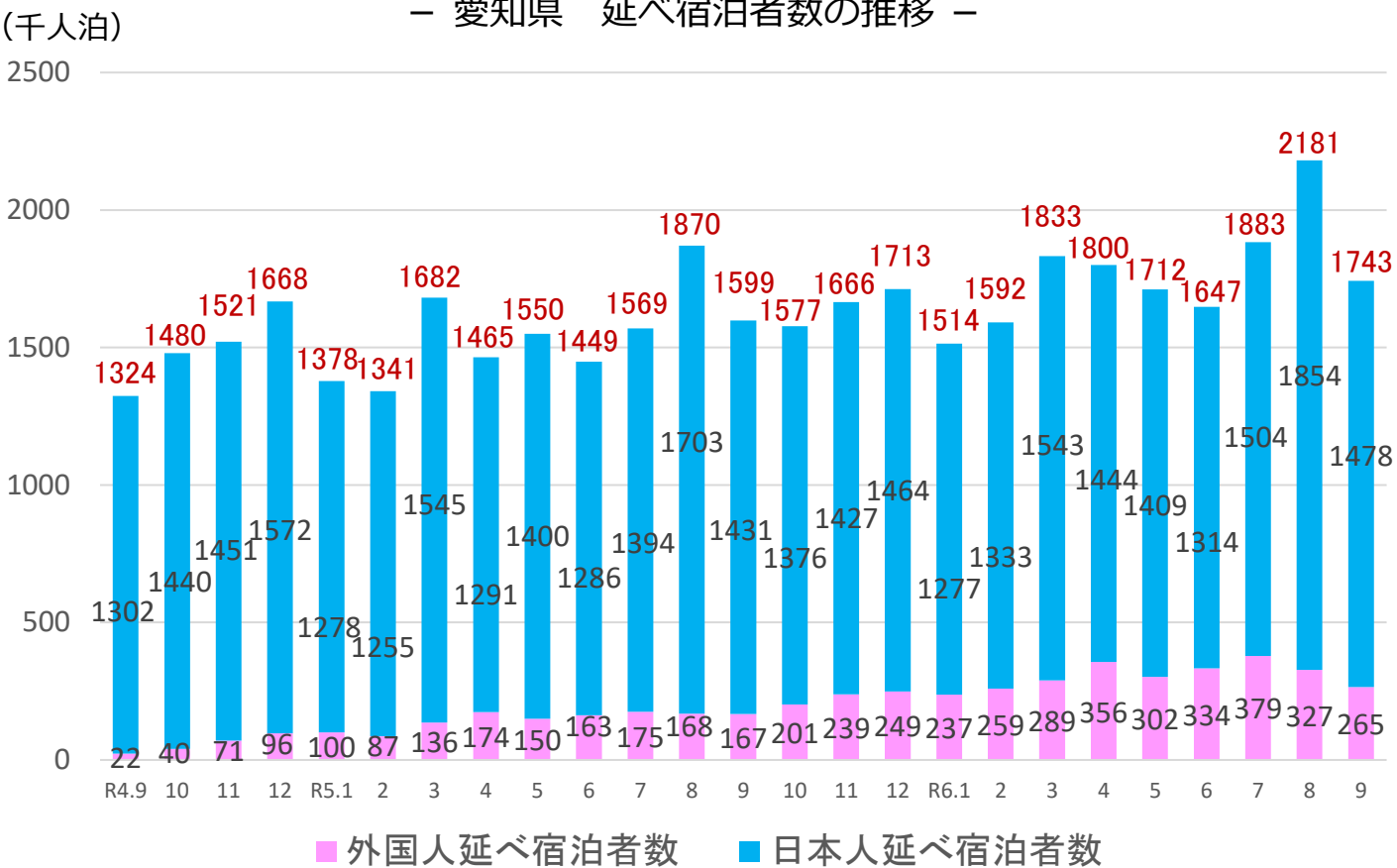
※表の上の数値は、日本人及び外国人の延べ宿泊者数を合計した全体の数値である。

－ 静岡県 延べ宿泊者数 2019年同月比の推移 －



※観光庁「宿泊旅行統計調査」2019年確定値、令和4年確定値、令和5年確定値、令和6年1月～9月第2次速報値による。※従業者数10人未満の施設を含む。5

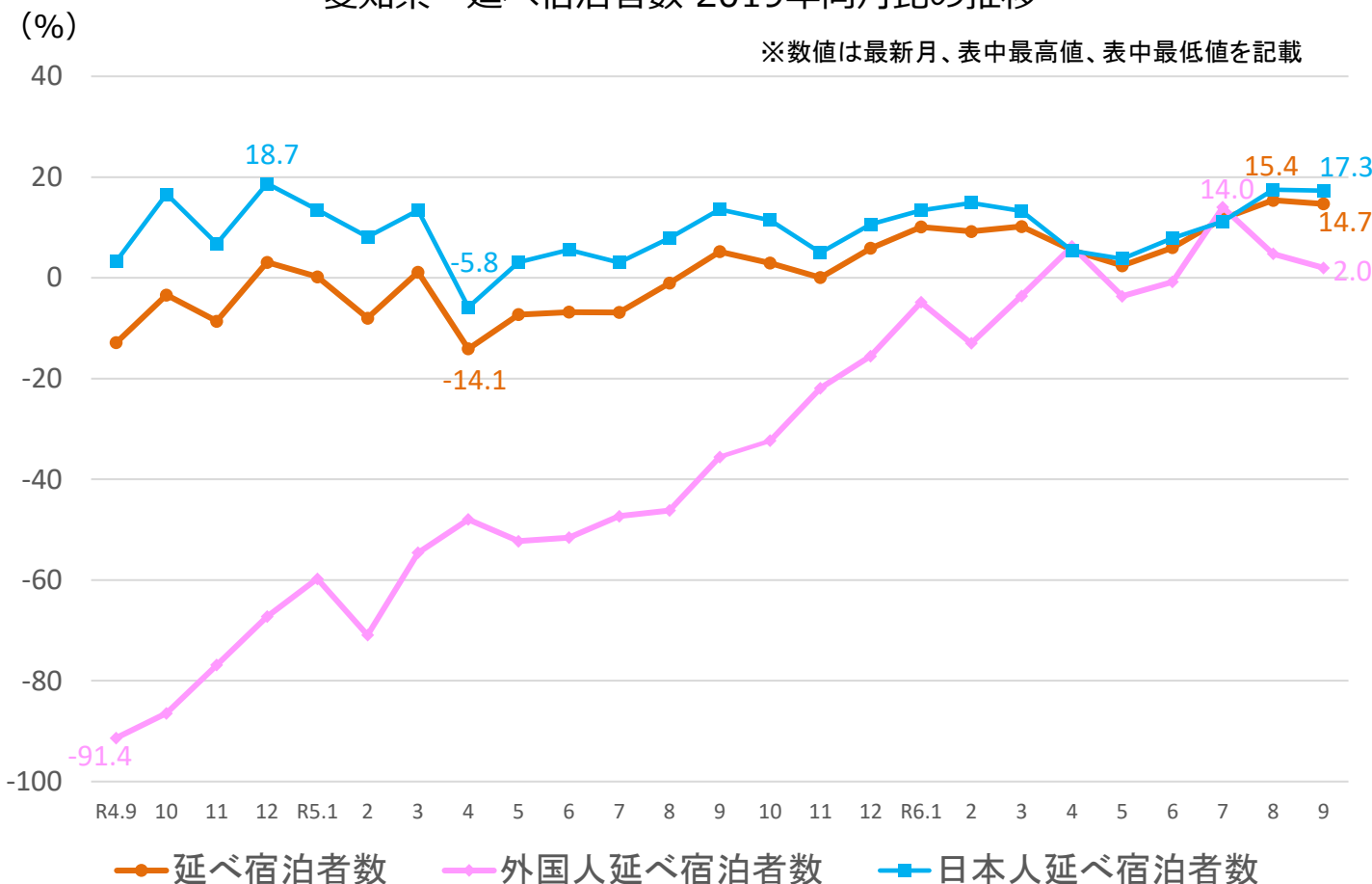
－ 愛知県 延べ宿泊者数の推移 －



※表の上の数値は、日本人及び外国人の延べ宿泊者数を合計した全体の数値である。

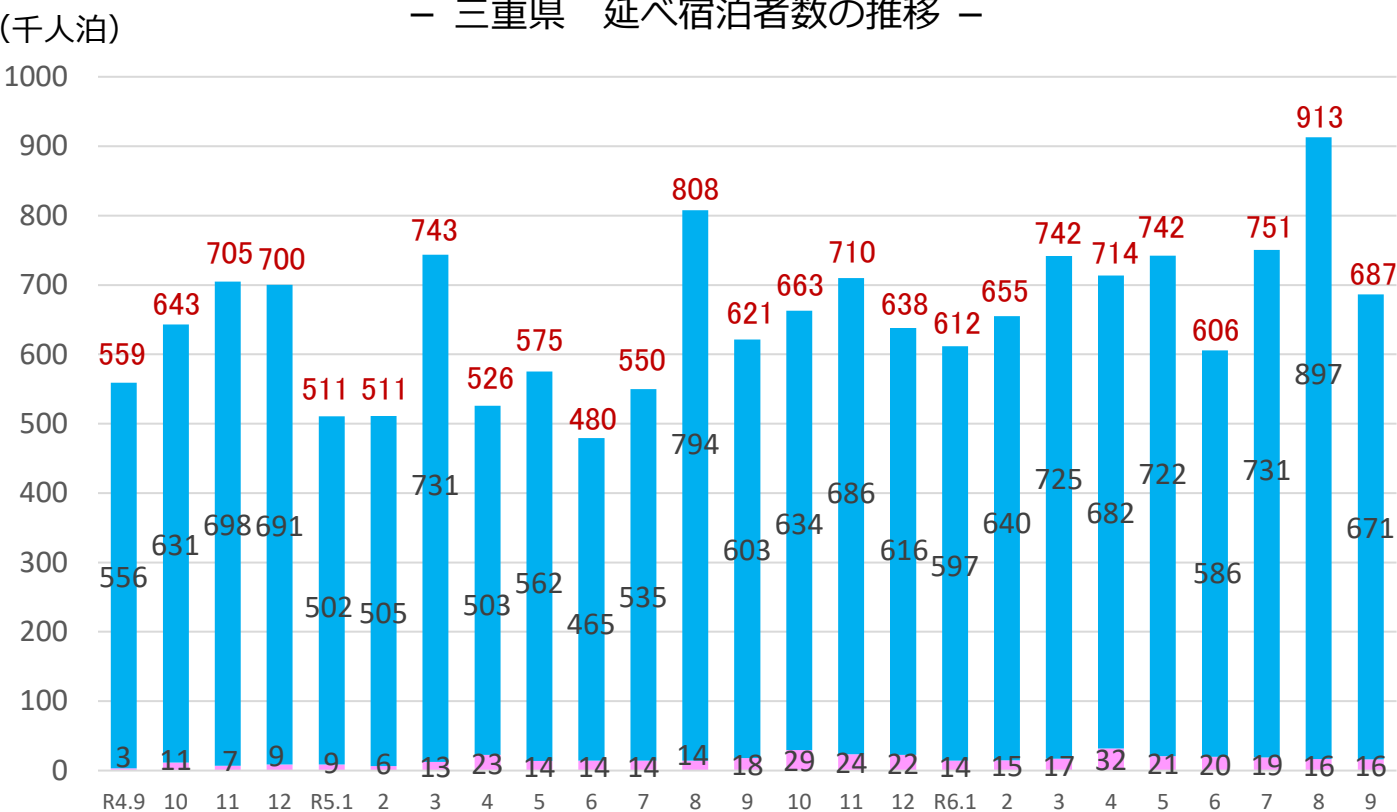
－ 愛知県 延べ宿泊者数 2019年同月比の推移 －

※数値は最新月、表中最高値、表中最低値を記載



※観光庁「宿泊旅行統計調査」2019年確定値、令和4年確定値、令和5年確定値、令和6年1月～9月第2次速報値による。※従業者数10人未満の施設を含む。6

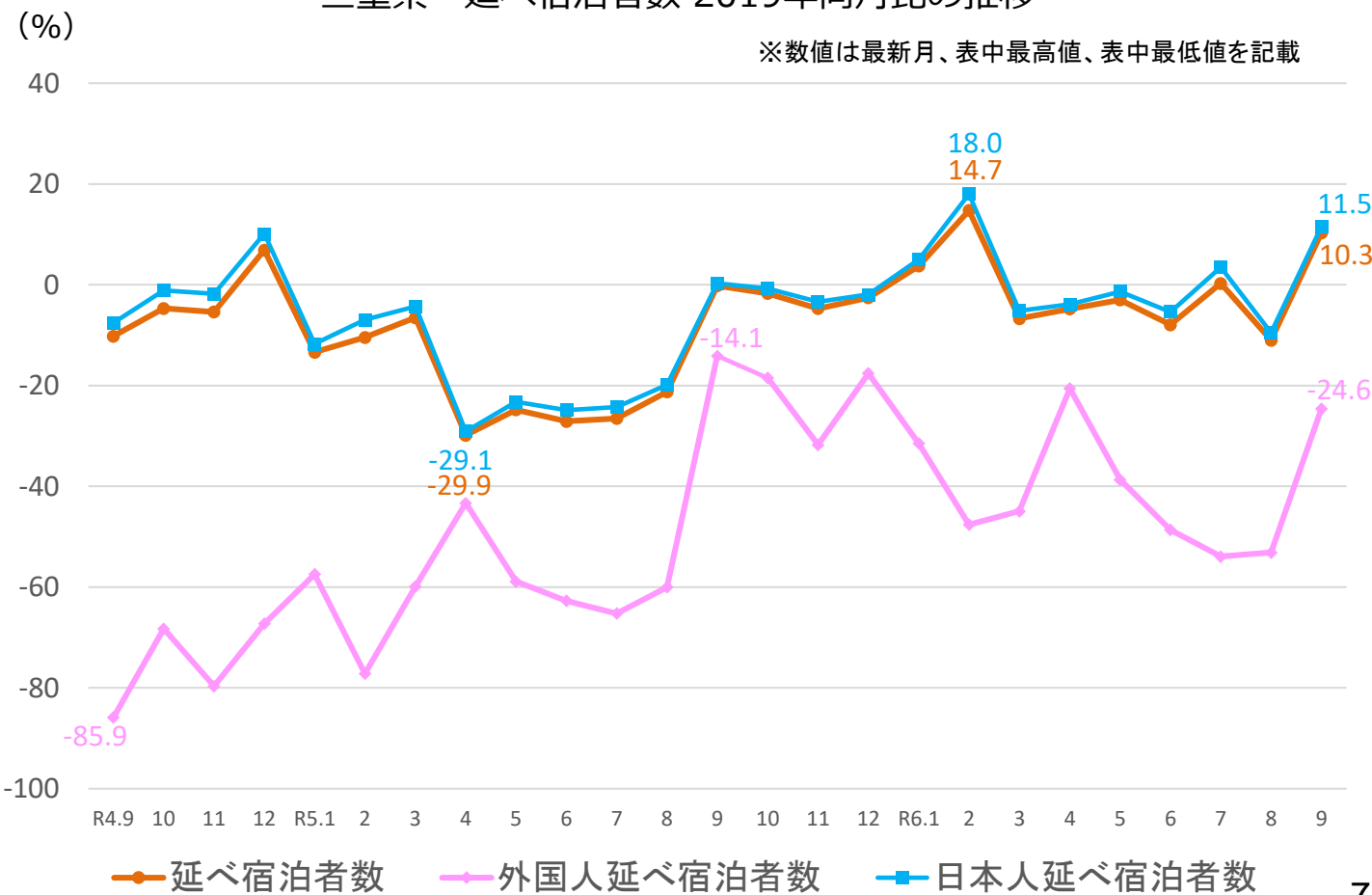
－ 三重県 延べ宿泊者数の推移 －



■ 外国人延べ宿泊者数 ■ 日本人延べ宿泊者数

※表の上の数値は、日本人及び外国人の延べ宿泊者数を合計した全体の数値である。

－ 三重県 延べ宿泊者数 2019年同月比の推移 －



※観光庁「宿泊旅行統計調査」2019年確定値、令和4年確定値、令和5年確定値、令和6年1月～9月第2次速報値による。※従業者数10人未満の施設を含む。

2. 客室稼働率

○中部管内の客室稼働率は、**全体**で**57.5%**であった。宿泊施設のタイプ別では、**旅館**で**34.8%**、**リゾートホテル**で**51.4%**、**ビジネスホテル**で**72.8%**、**シティホテル**で**66.9%**、**簡易宿所**で**27.3%**であった。

— 令和6年9月 客室稼働率（第2次速報） —

	全体			旅館			リゾートホテル			ビジネスホテル			シティホテル			簡易宿所		
	稼働率 (%)	順位	2019年	稼働率 (%)	順位	2019年	稼働率 (%)	順位	2019年	稼働率 (%)	順位	2019年	稼働率 (%)	順位	2019年	稼働率 (%)	順位	2019年
			同月差			同月差			同月差			同月差			同月差			同月差
福井県	45.7	44	-8.9	25.5	46	-15.0	43.9	36	-11.8	76.2	16	-3.9	64.0	33	-2.9	9.1	45	-2.2
			-4.7			-2.5			-17.0			-3.6			-2.4			-6.0
岐阜県	56.5	27	-2.5	39.7	22	-5.6	45.0	35	-2.1	72.7	27	-9.1	70.1	21	-1.9	42.0	7	16.6
			7.1			-1.0			5.0			7.1		18.9				4.3
静岡県	54.0	32	-4.6	37.2	25	-9.5	53.7	21	0.3	71.1	31	-2.7	68.4	27	-5.6	26.4	18	-2.1
			4.3			-2.6			12.9			3.8		-0.3				3.6
愛知県	65.8	6	-1.6	26.6	45	1.6	45.9	33	-5.7	74.6	21	-0.8	67.4	31	-7.1	30.4	13	-11.0
			0.5			6.6			3.0			-0.7		-0.5				-3.6
三重県	54.0	32	3.3	35.8	27	1.4	54.6	20	5.3	69.2	37	1.4	57.7	40	-6.7	19.4	32	12.0
			4.1			0.1			8.1			5.4		-10.1				-5.0
中部管内	57.5	-	-2.5	34.8	-	-5.5	51.4	-	-0.2	72.8	-	-1.9	66.9	-	-6.6	27.3	-	0.5
			2.9			-0.4			9.2			1.9		0.2				0.2
全国	62.0	-	-1.4	38.3	-	-1.1	56.3	-	-3.5	75.6	-	-0.7	71.6	-	-7.7	32.1	-	-4.6
			2.3			0.4			2.9			2.8		0.7				4.7

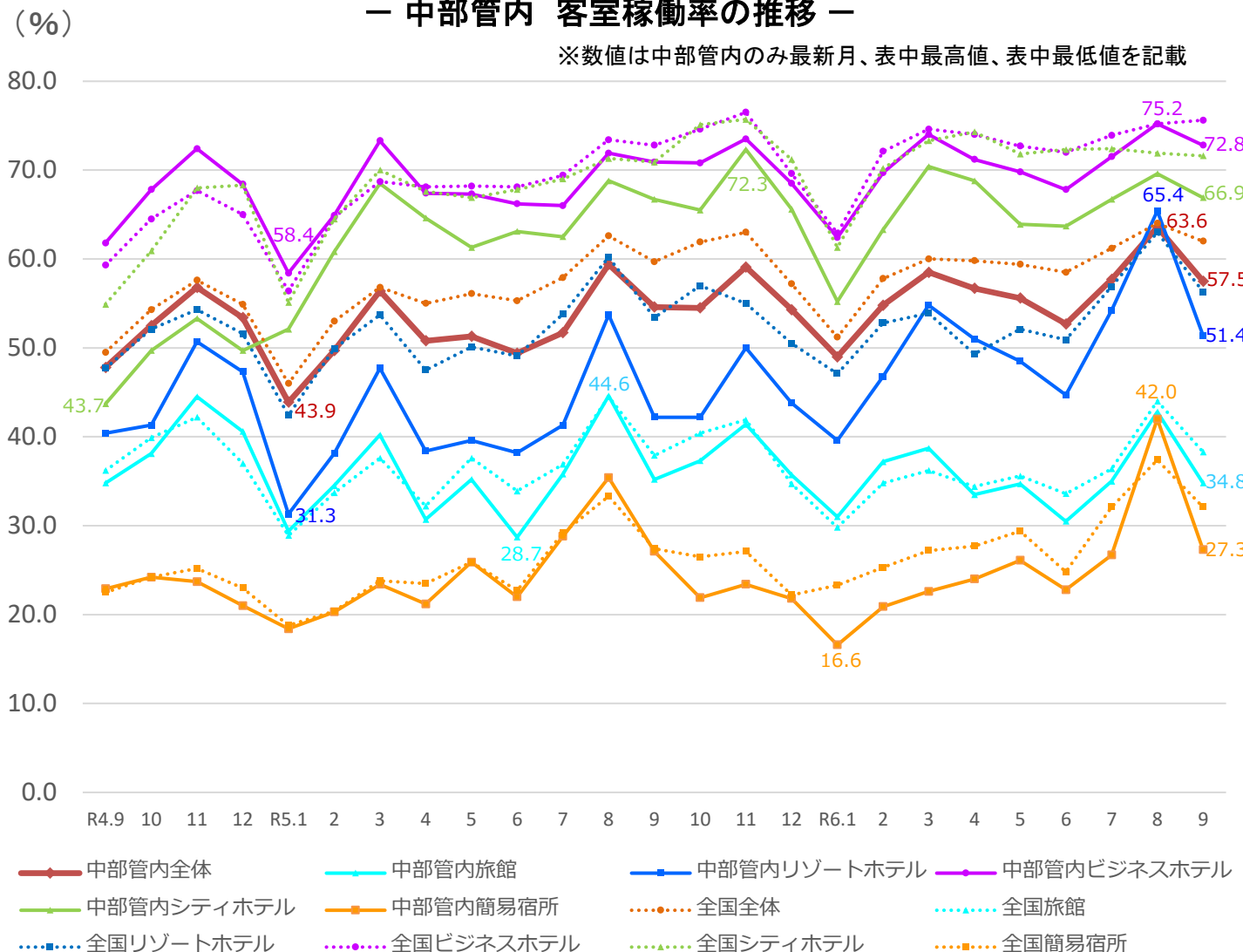
(中欄の順位は都道府県順位)

※観光庁「宿泊旅行統計調査」2019年確定値、令和5年確定値、令和6年9月第2次速報値による。

※従業者数10人未満の施設を含む。

— 中部管内 客室稼働率の推移 —

※数値は中部管内のみ最新月、表中最高値、表中最低値を記載



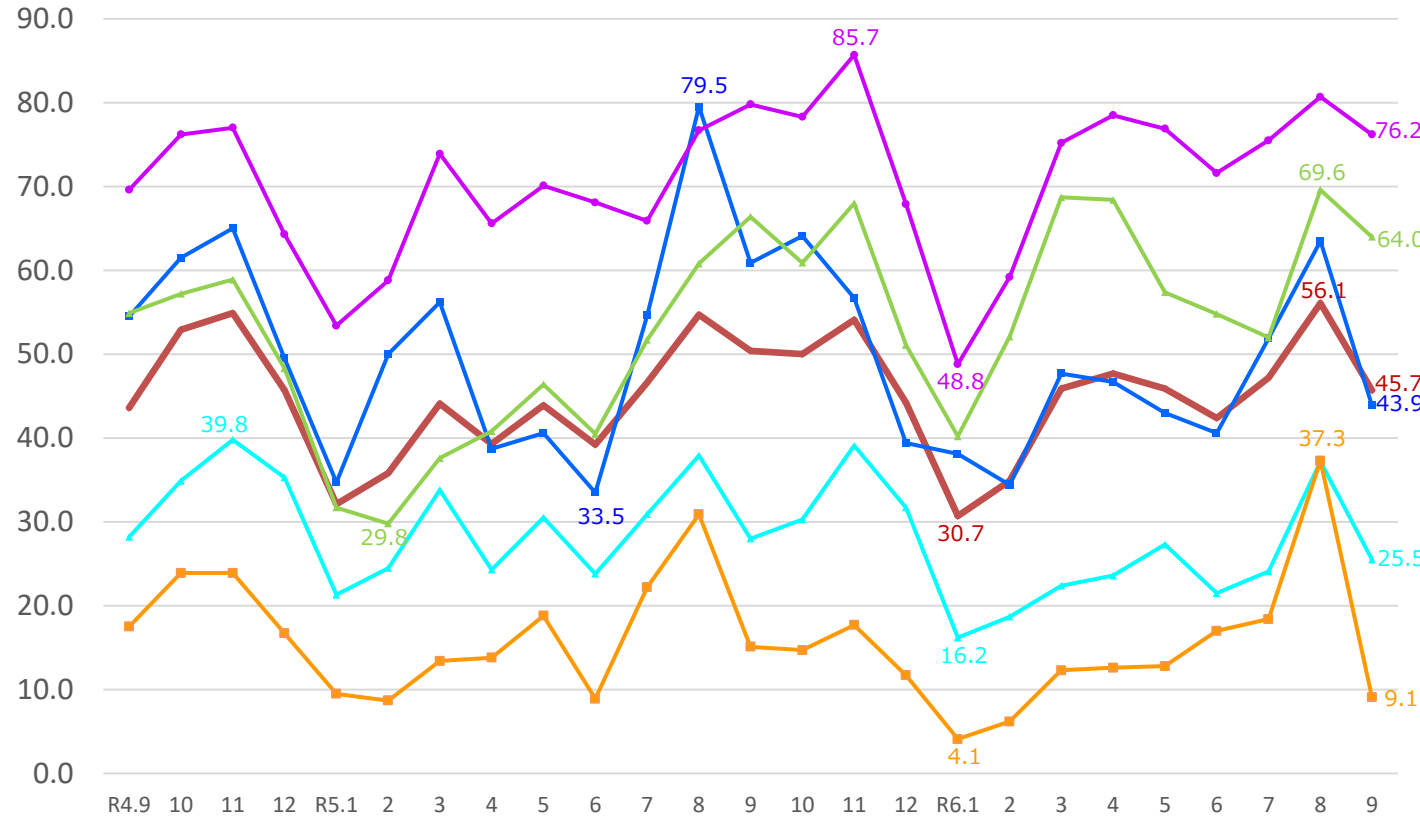
※観光庁「宿泊旅行統計調査」令和4年確定値、令和5年確定値、令和6年1月～9月第2次速報値による。※従業者数10人未満の施設を含む。

※福井県の数値には、令和6年能登半島地震の二次避難者が含まれている可能性がある。

◆ 全体
 ◆ 旅館
 ◆ リゾートホテル
 ◆ ビジネスホテル
 ◆ シティホテル
 ◆ 簡易宿所

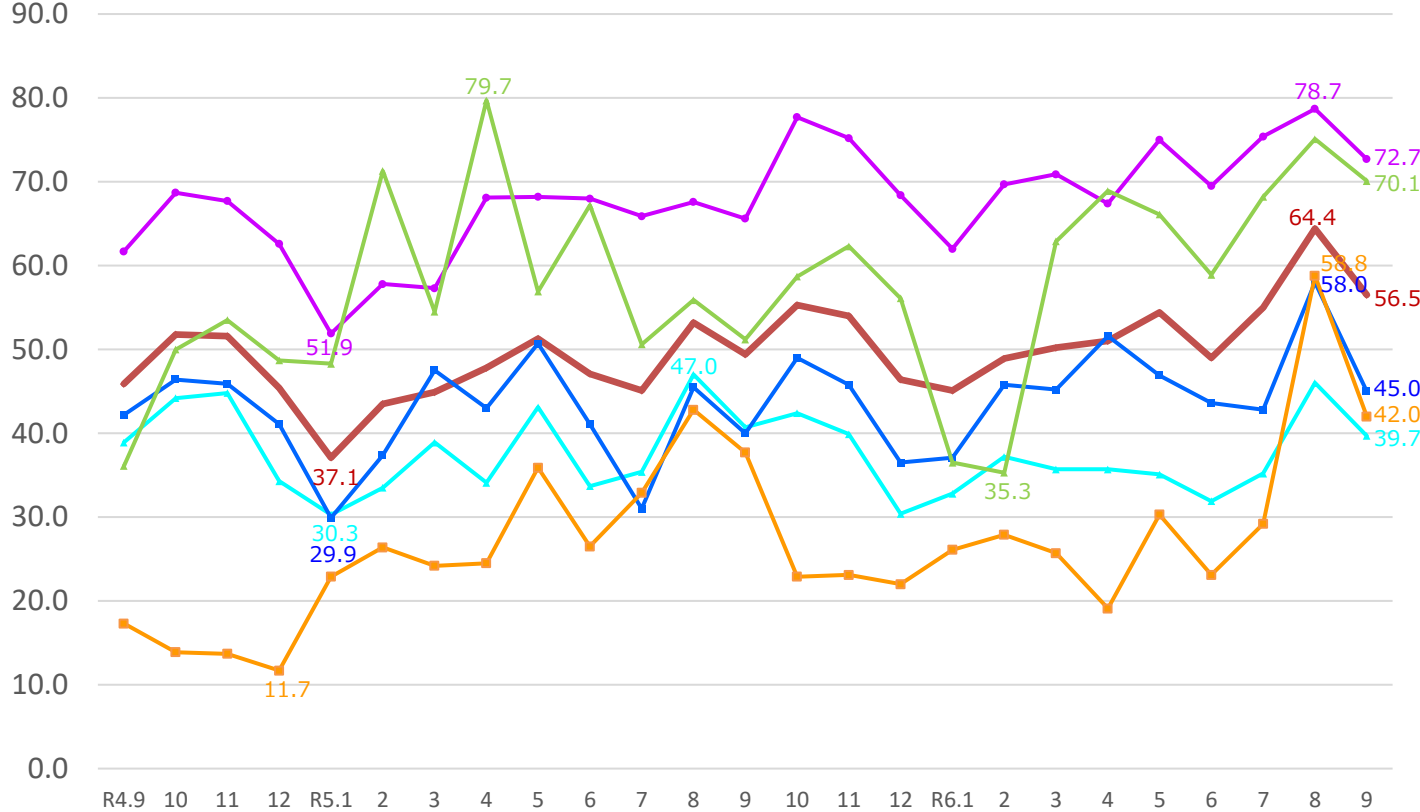
ー 福井県 客室稼働率の推移 ー

※数値は最新月、表中最高値、表中最低値を記載



ー 岐阜県 客室稼働率の推移 ー

※数値は最新月、表中最高値、表中最低値を記載

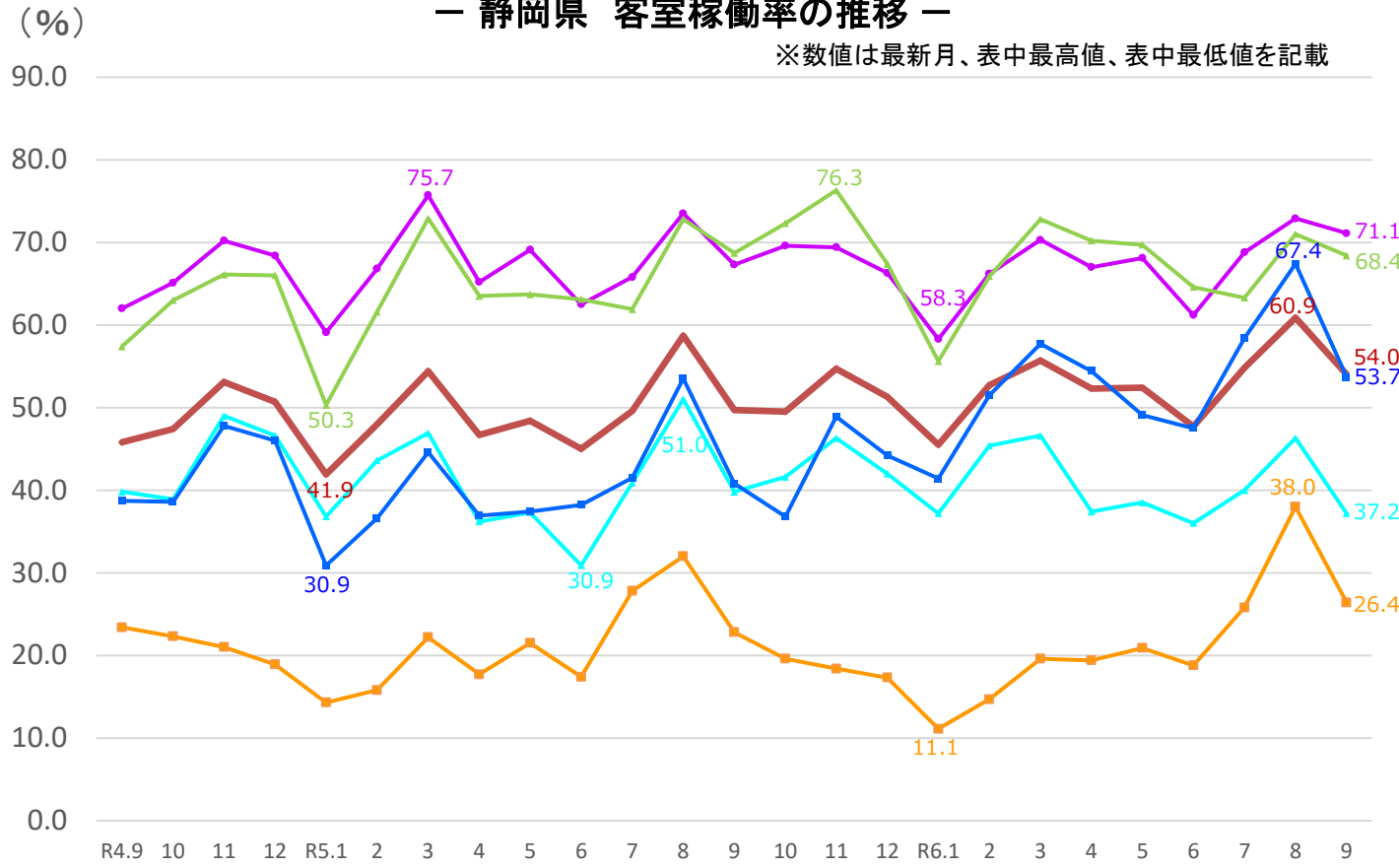


※観光庁「宿泊旅行統計調査」令和4年確定値、令和5年確定値、令和6年1月～9月第2次速報値による。※従業者数10人未満の施設を含む。
 ※福井県の数値には、令和6年能登半島地震の二次避難者が含まれている可能性がある。

◆ 全体
 ◆ 旅館
 ◆ リゾートホテル
 ◆ ビジネスホテル
 ◆ シティホテル
 ◆ 簡易宿所

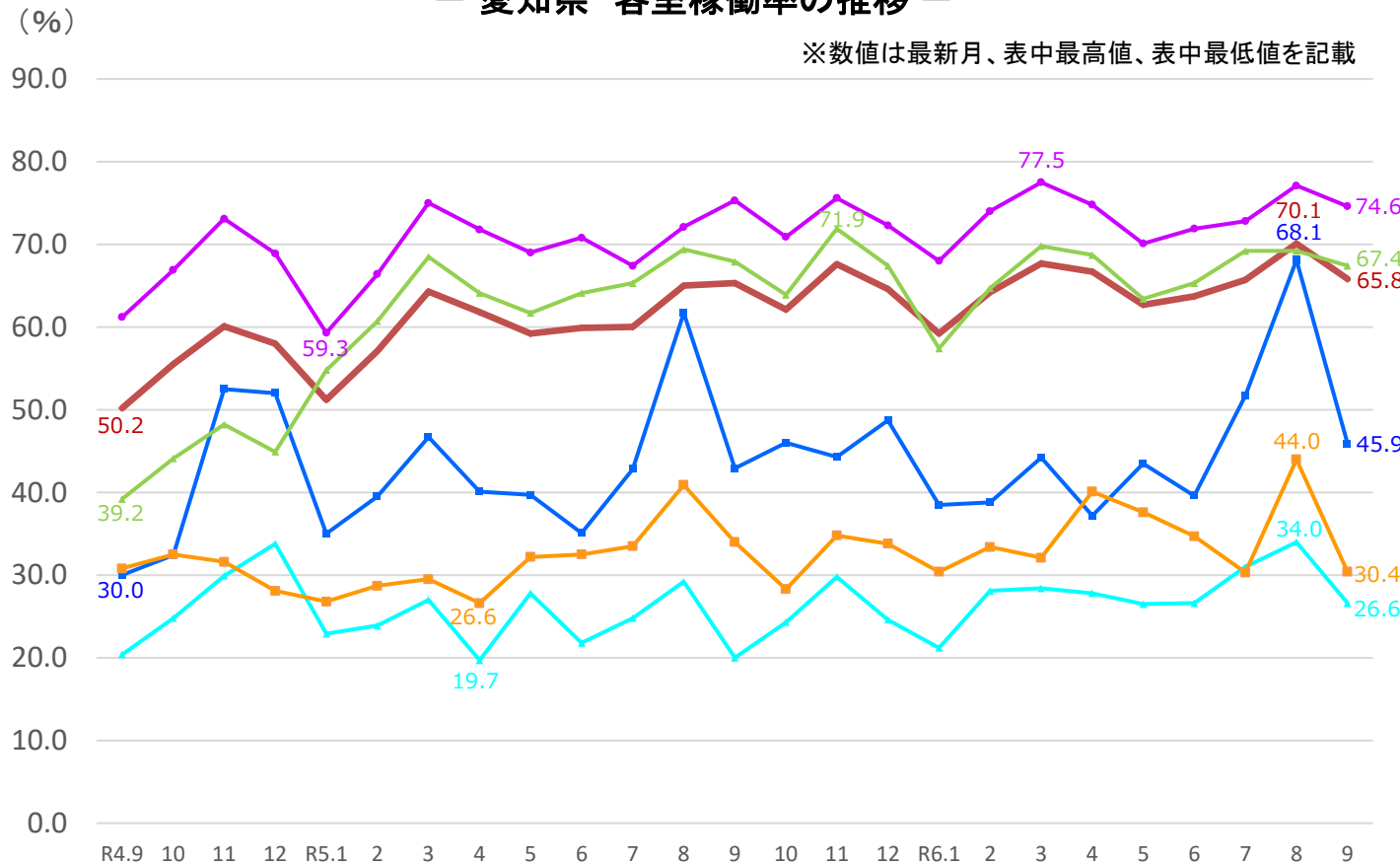
— 静岡県 客室稼働率の推移 —

※数値は最新月、表中最高値、表中最低値を記載



— 愛知県 客室稼働率の推移 —

※数値は最新月、表中最高値、表中最低値を記載

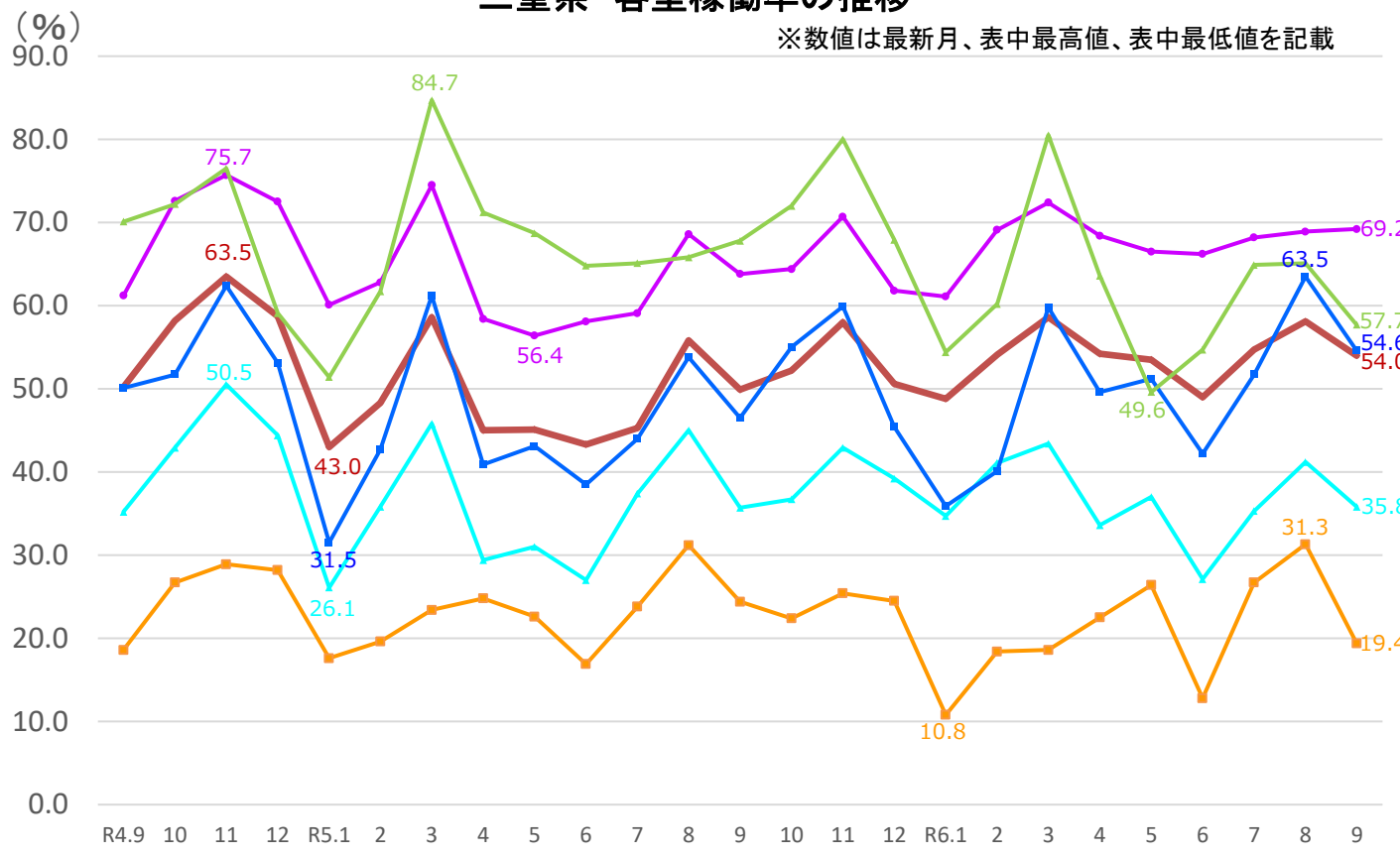


※観光庁「宿泊旅行統計調査」令和4年確定値、令和5年確定値、令和6年1月～9月第2次速報値による。※従業者数10人未満の施設を含む。

全体 旅館 リゾートホテル ビジネスホテル シティホテル 簡易宿所

三重県 客室稼働率の推移

※数値は最新月、表中最高値、表中最低値を記載



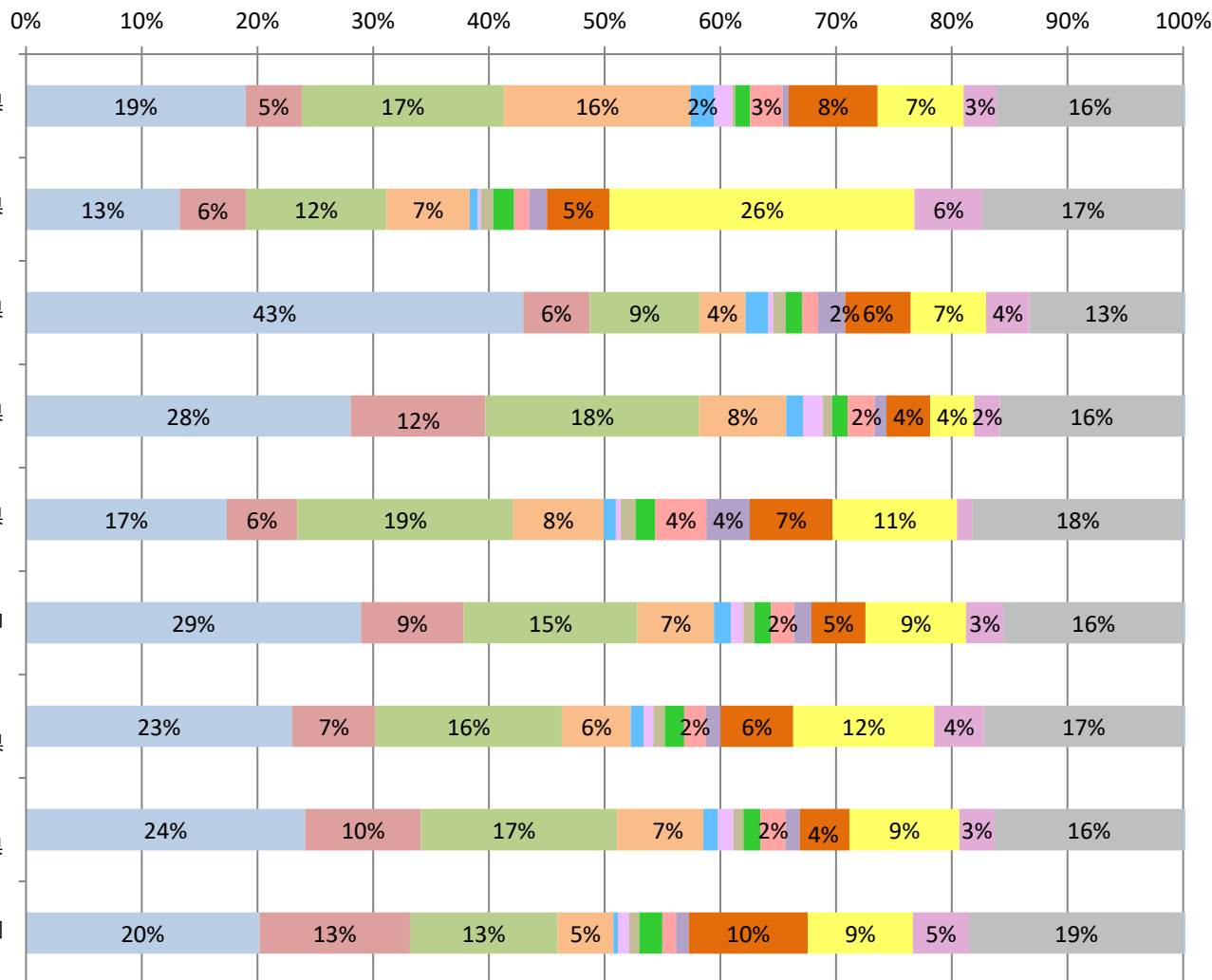
※観光庁「宿泊旅行統計調査」令和4年確定値、令和5年確定値、令和6年1月～9月第2次速報値による。※従業者数10人未満の施設を含む。

3. 国籍(出身地)別外国人延べ宿泊者数の割合

○中部管内では、第1位が中国(29%)、第2位が台湾(15%)、第3位が韓国(9%)と欧州(9%)となっている。

○全国との比較においては、中部管内では、中国、台湾、香港、タイの割合が高い。

■ 中国 ■ 韓国 ■ 台湾 ■ 香港 ■ ベトナム ■ フィリピン ■ インドネシア
 ■ シンガポール ■ タイ ■ マレーシア ■ アメリカ ■ 欧州 ■ オーストラリア ■ その他



※観光庁「宿泊旅行統計調査」令和6年9月第2次速報による。※従業者数10人以上の施設のため、合計値が一致しない場合がある。
 ※構成比数値の2%未満は記載を省略している。 ※欧州は、英国・フランス・ドイツ・イタリア・スペインの5カ国。

(参考) 令和6年10月の第1次速報

○令和6年10月の全国の延べ宿泊者数(全体)は、6,011万人泊で、2019年同月比+20.1%(前年同月比+7.1%)であった。そのうち、日本人延べ宿泊者数は、4,481万人泊で、2019年同月比+12.6%(前年同月比+2.8%)、外国人延べ宿泊者数は、1,529万人泊で、2019年同月比+49.0%(前年同月比+22.4%)となり、延べ宿泊者全体に占める外国人宿泊者の割合は25.4%であった。

※ 令和6年10月の第1次速報には県別データは公表されていない。

(参考) 観光庁発表URL <https://www.mlit.go.jp/kankocho/content/001845515.pdf>