

## 中部運輸局観光部

令和7年1月20日  
定例記者懇談会発表

&lt;お問い合わせ先&gt;

中部運輸局 観光部観光企画課

担当 上井、唐澤

TEL : 052-952-8045

## 宿泊旅行統計調査 令和6年10月分<速報値>

## 1. 延べ宿泊者数

○令和6年10月の中部管内の延べ宿泊者数(全体)は、553万人泊、2019年同月比+14.8%(前年同月比+11.8%)であった。

○そのうち日本人延べ宿泊者数は、469万人泊、2019年同月比+14.8%(前年同月比+5.2%)、外国人延べ宿泊者数は84万人泊、2019年同月比+15.1%(前年同月比+73.7%)であった。

単位:千人泊

	延べ宿泊者数(全体)			日本人延べ宿泊者数			外国人延べ宿泊者数			(参考)外国人比率	
	2019年	令和6年	2019年	2019年	令和6年	2019年	2019年	令和6年	2019年	令和5年	令和6年
	令和5年		前年同月比	令和5年		前年同月比	令和5年		前年同月比		
福井県	309	330	6.8%	301	321	6.7%	8	9	10.9%	3.0%	2.7%
	290		13.6%	282		13.9%	9		2.7%		
岐阜県	601	861	43.3%	442	576	30.3%	159	285	79.4%	20.0%	33.1%
	672		28.1%	538		7.1%	134		112.0%		
静岡県	1,700	1,816	6.8%	1,474	1,649	11.8%	226	167	-26.0%	6.2%	9.2%
	1,742		4.2%	1,634		0.9%	108		55.2%		
愛知県	1,532	1,815	18.4%	1,235	1,460	18.3%	298	354	19.0%	12.8%	19.5%
	1,577		15.1%	1,376		6.2%	201		75.9%		
三重県	675	710	5.2%	639	688	7.7%	36	21	-40.4%	4.4%	3.0%
	663		7.0%	634		8.6%	29		-26.8%		
中部管内計	4,816	5,530	14.8%	4,090	4,694	14.8%	726	836	15.1%	9.7%	15.1%
	4,944		11.8%	4,463		5.2%	481		73.7%		
(参考) 昇龍道9県計	7,664	9,105	18.8%	6,643	7,707	16.0%	1,020	1,398	37.0%	10.3%	15.4%
	8,201		11.0%	7,359		4.7%	842		66.0%		
(参考) 東海3県計	2,808	3,385	20.6%	2,315	2,725	17.7%	492	660	34.1%	12.5%	19.5%
	2,912		16.2%	2,547		7.0%	365		80.9%		
全国	50,053	58,440	16.8%	39,791	42,617	7.1%	10,262	15,823	54.2%	22.3%	27.1%
	56,112		4.1%	43,614		-2.3%	12,498		26.6%		

※観光庁「宿泊旅行統計調査」2019年確定値、令和5年確定値、令和6年10月第2次速報値による。

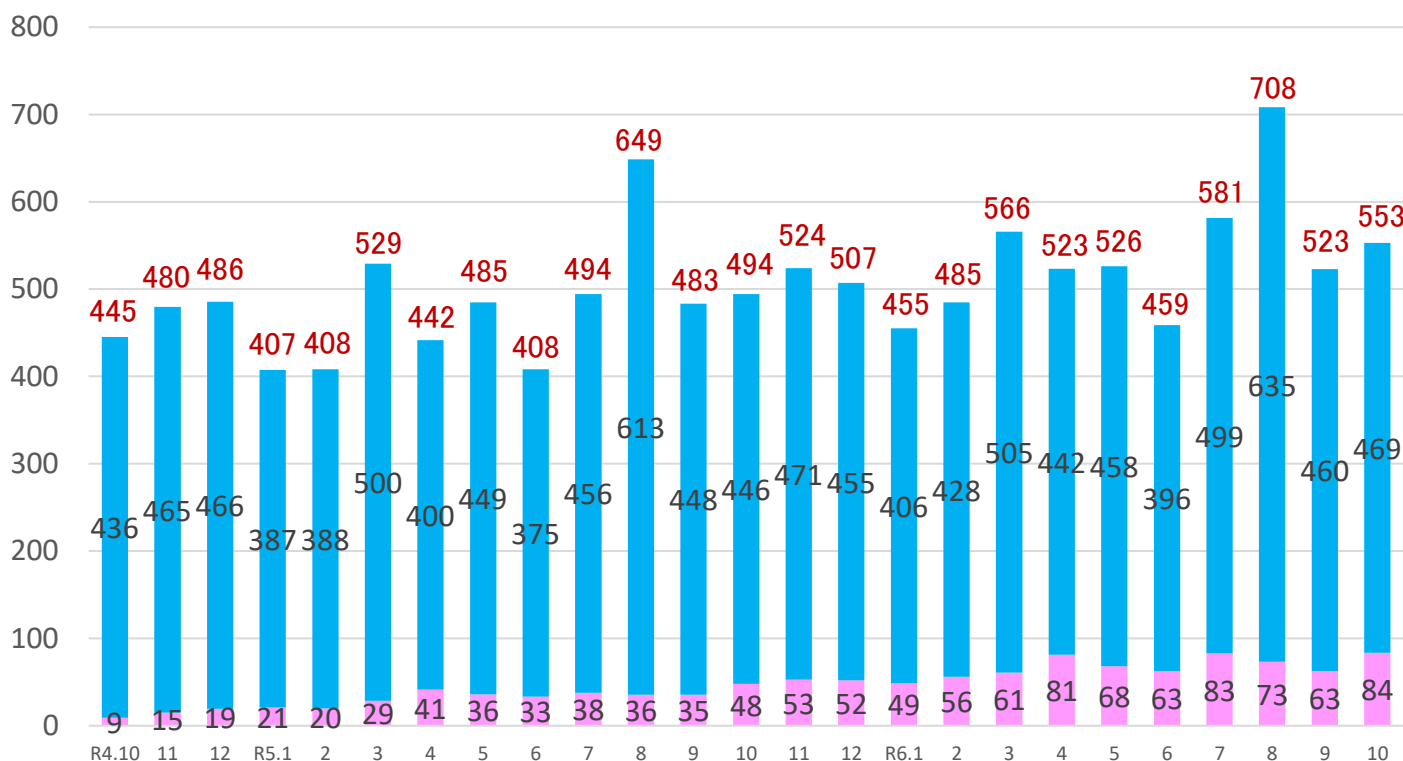
※従業者数10人未満の施設を含む。

※端数処理の関係で合計値及び割合が異なることがある。

※福井県、昇龍道9県、全国の数値には令和6年能登半島地震の二次避難者が含まれている可能性がある。

－ 中部管内 延べ宿泊者数の推移 －

(万人泊)



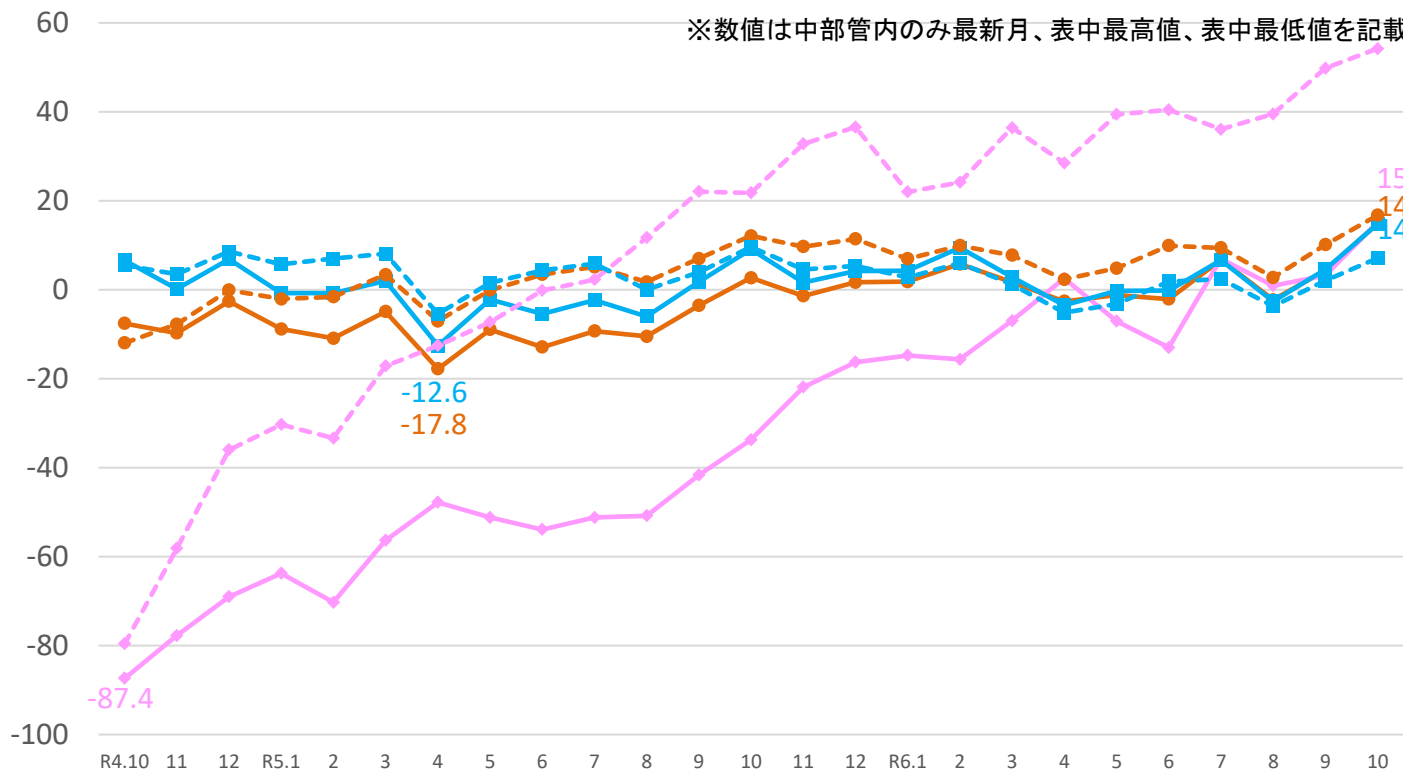
■ 外国人延べ宿泊者数 ■ 日本人延べ宿泊者数

※表の上の数値は、日本人及び外国人の延べ宿泊者数を合計した全体の数値である。

－ 中部管内 延べ宿泊者数 2019年同月比の推移 －

(%)

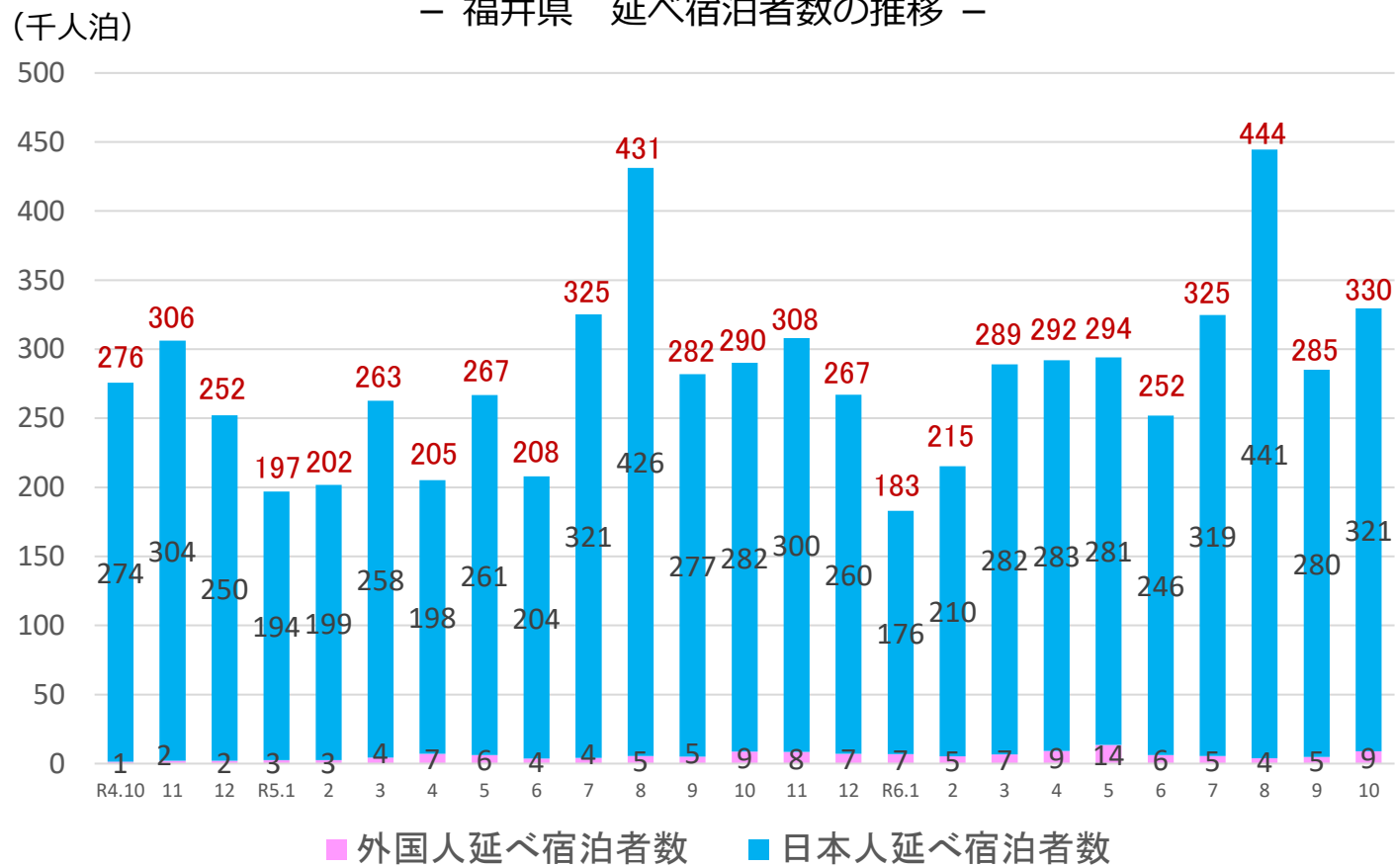
※数値は中部管内のみ最新月、表中最高値、表中最低値を記載



● 中部管内(延べ宿泊者数)    ◆ 中部管内(外国人延べ宿泊者数)    ■ 中部管内(日本人延べ宿泊者数)  
 ● 全国(延べ宿泊者数)    ◆ 全国(外国人延べ宿泊者数)    ■ 全国(日本人延べ宿泊者数)

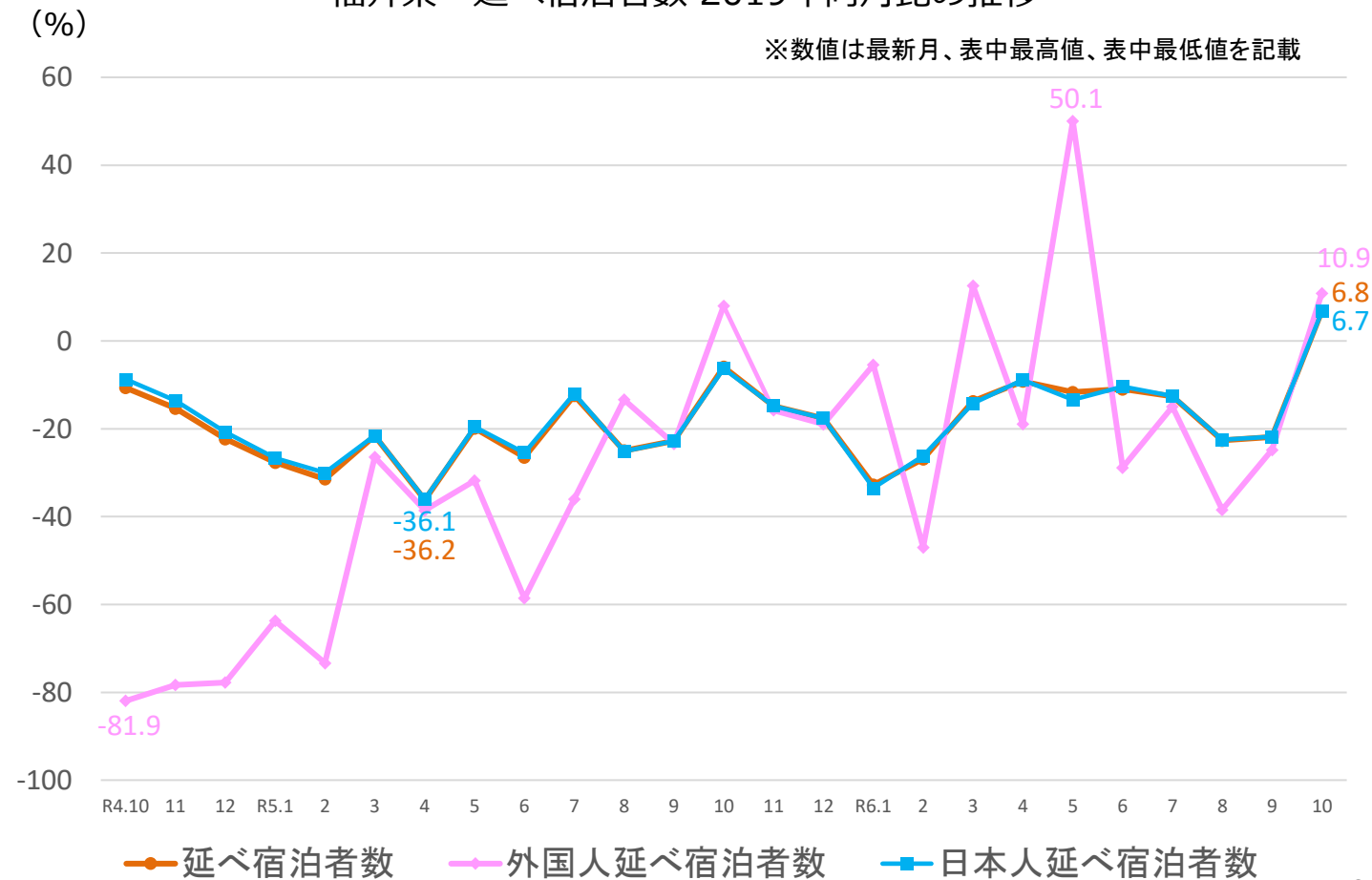
※観光庁「宿泊旅行統計調査」2019年確定値、令和4年確定値、令和5年確定値、令和6年1月～10月第2次速報値による。※従業者数10人未満の施設を含む。2  
 ※令和6年能登半島地震の二次避難者が含まれている可能性がある。

－ 福井県 延べ宿泊者数の推移 －



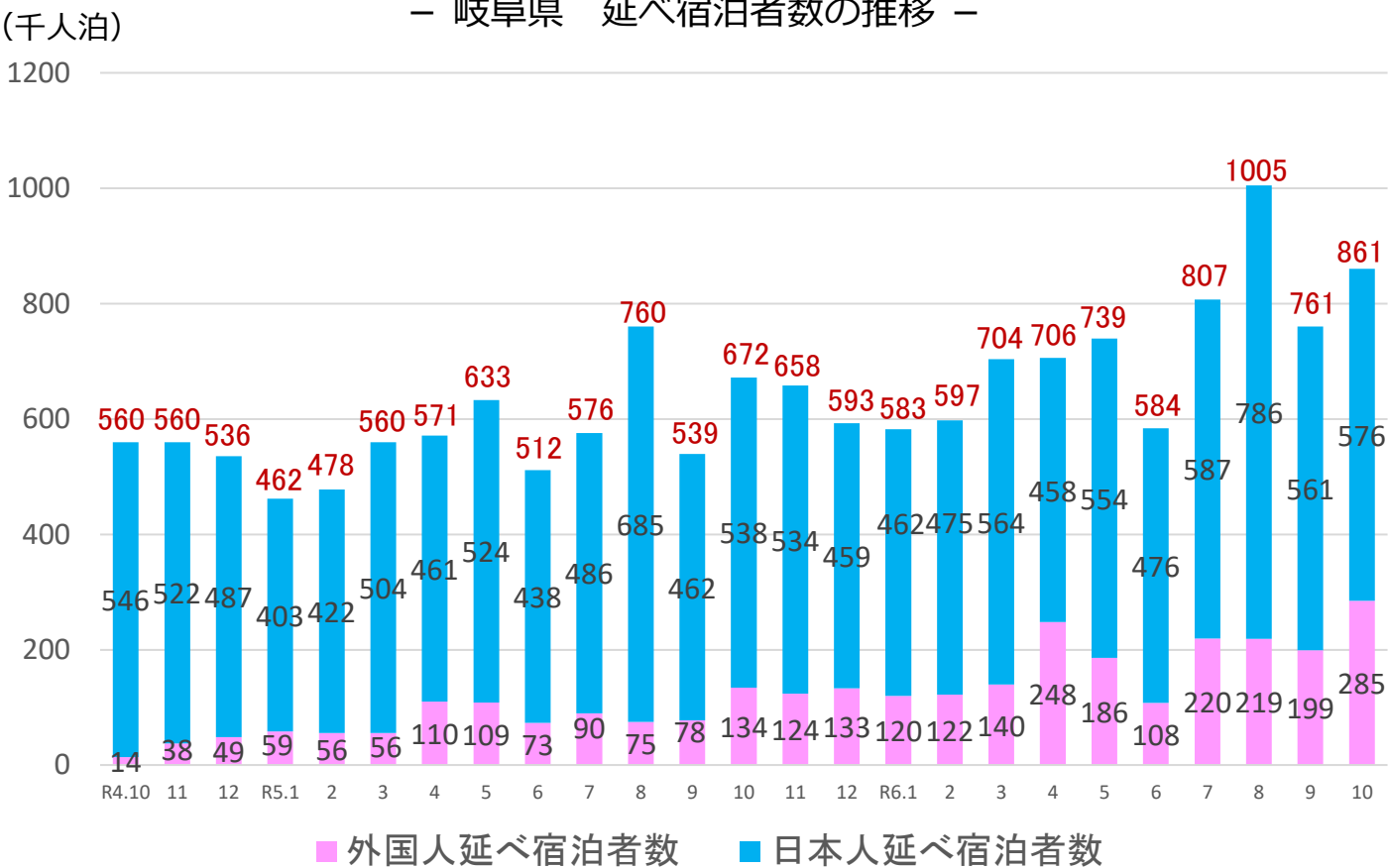
※表の上の数値は、日本人及び外国人の延べ宿泊者数を合計した全体の数値である。

－ 福井県 延べ宿泊者数 2019年同月比の推移 －



※観光庁「宿泊旅行統計調査」2019年確定値、令和4年確定値、令和5年確定値、令和6年1月～10月第2次速報値による。※従業者数10人未満の施設を含む。3  
 ※令和6年能登半島地震の二次避難者が含まれている可能性がある。

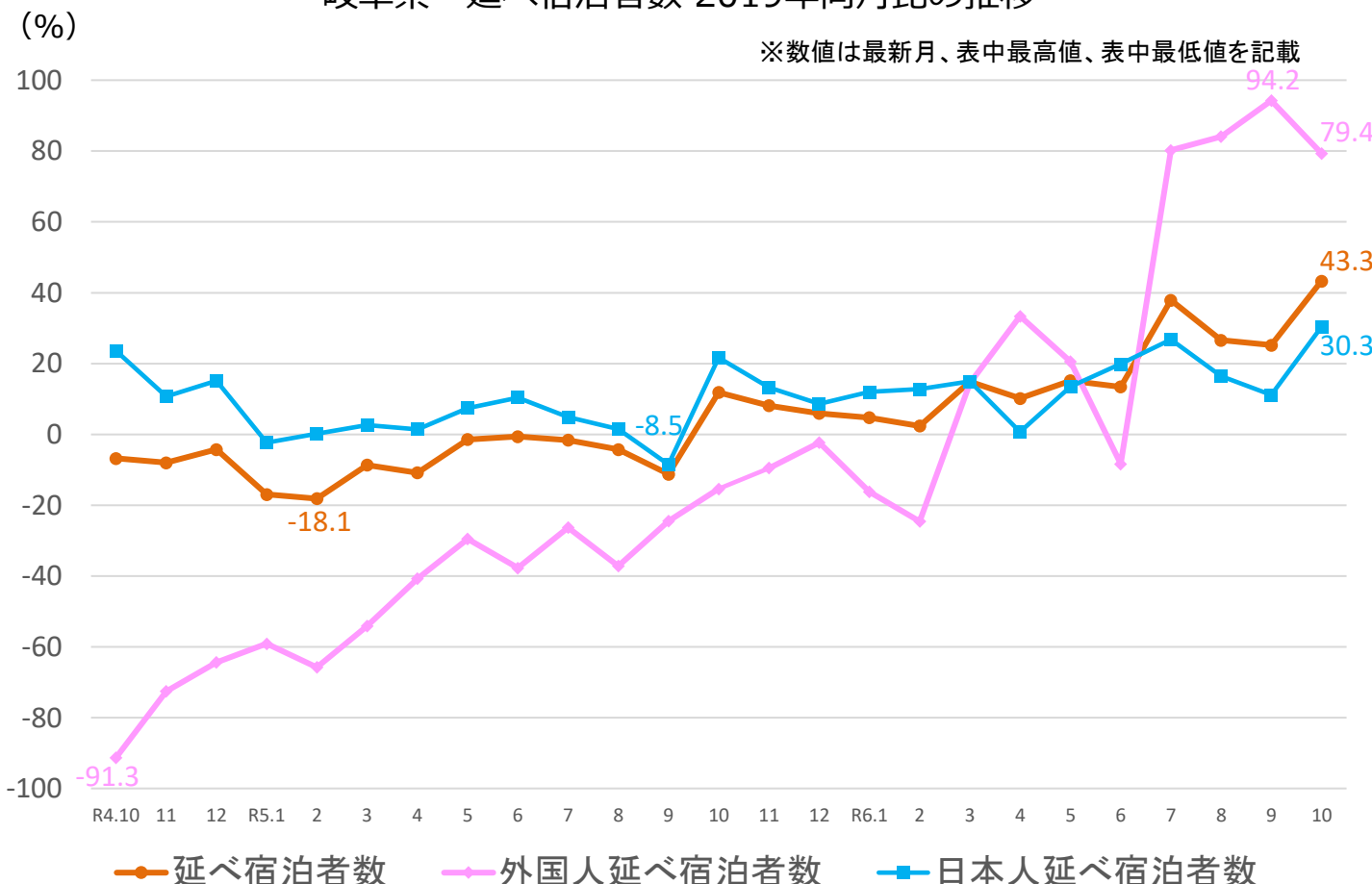
－ 岐阜県 延べ宿泊者数の推移 －



※表の上の数値は、日本人及び外国人の延べ宿泊者数を合計した全体の数値である。

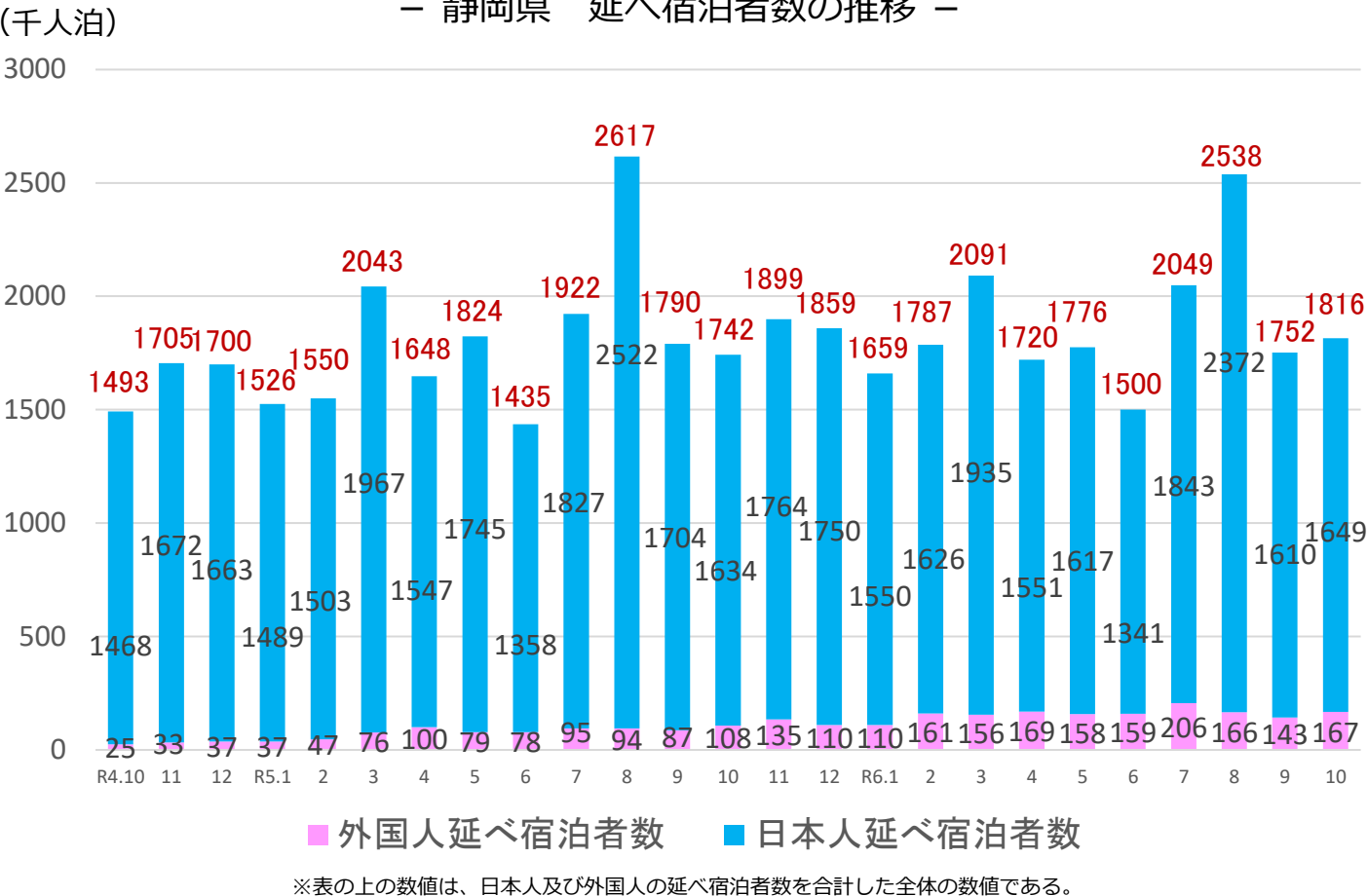
－ 岐阜県 延べ宿泊者数 2019年同月比の推移 －

※数値は最新月、表中最高値、表中最低値を記載

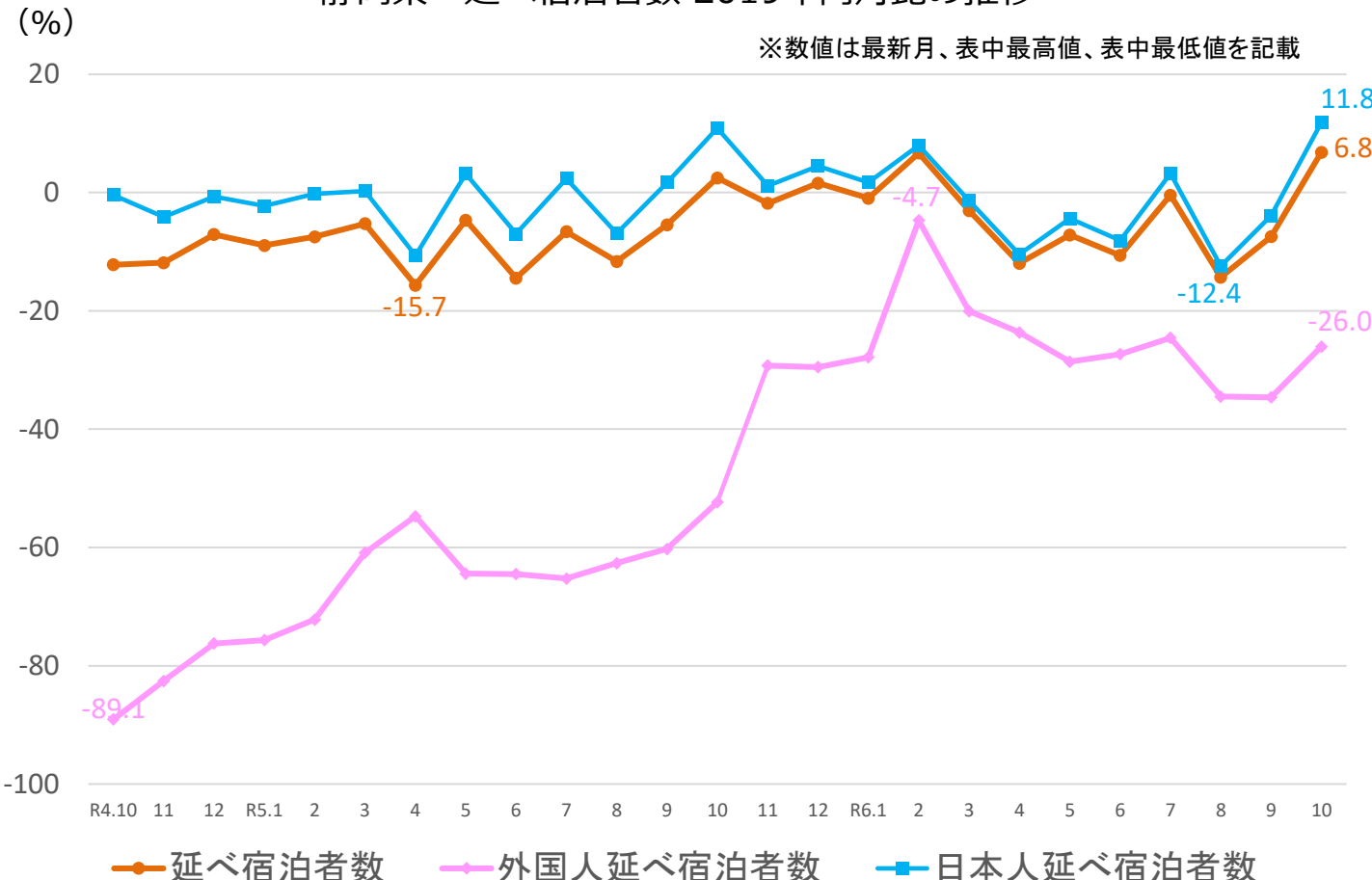


※観光庁「宿泊旅行統計調査」2019年確定値、令和4年確定値、令和5年確定値、令和6年1月～10月第2次速報値による。※従業者数10人未満の施設を含む。

－ 静岡県 延べ宿泊者数の推移 －

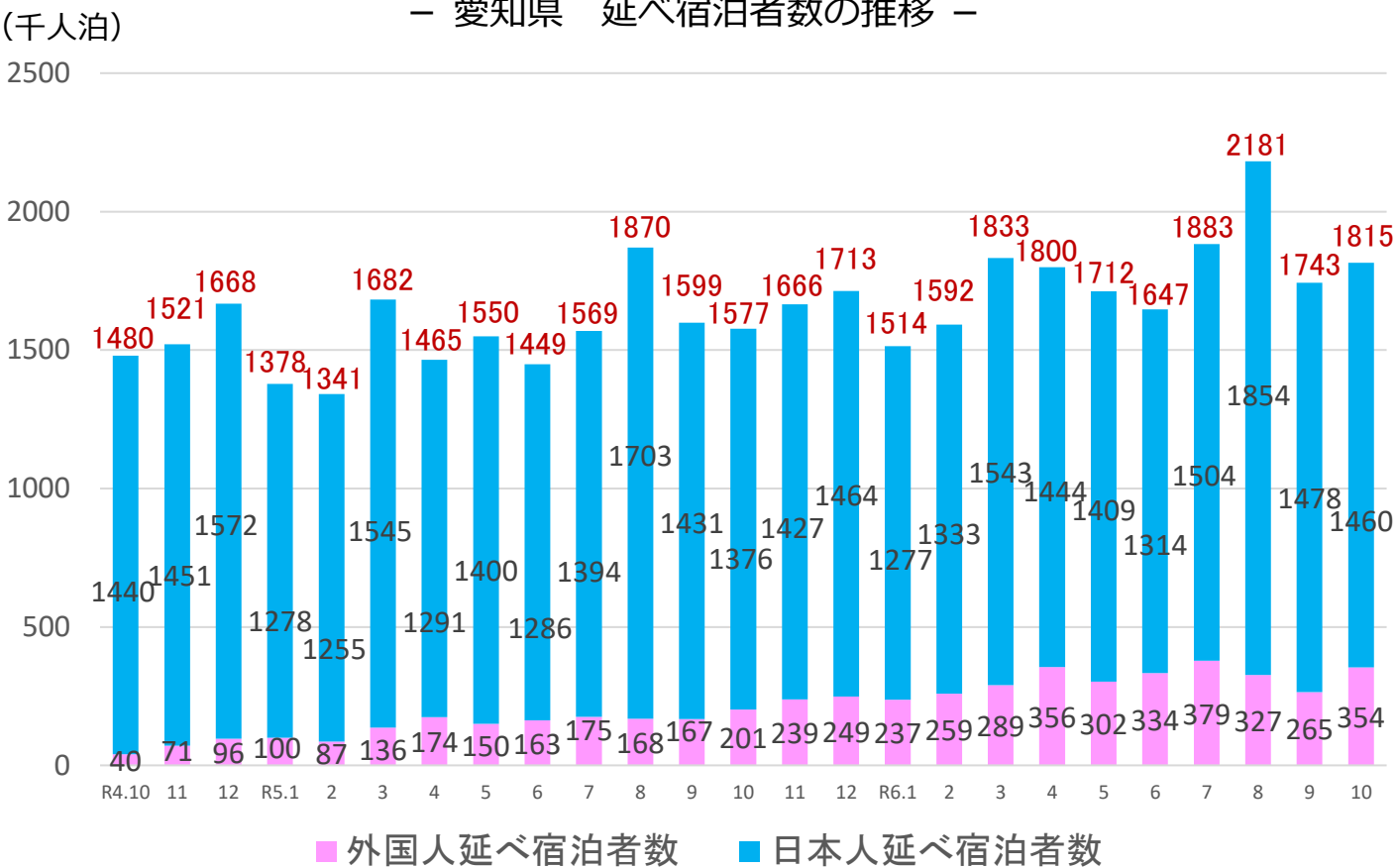


－ 静岡県 延べ宿泊者数 2019年同月比の推移 －

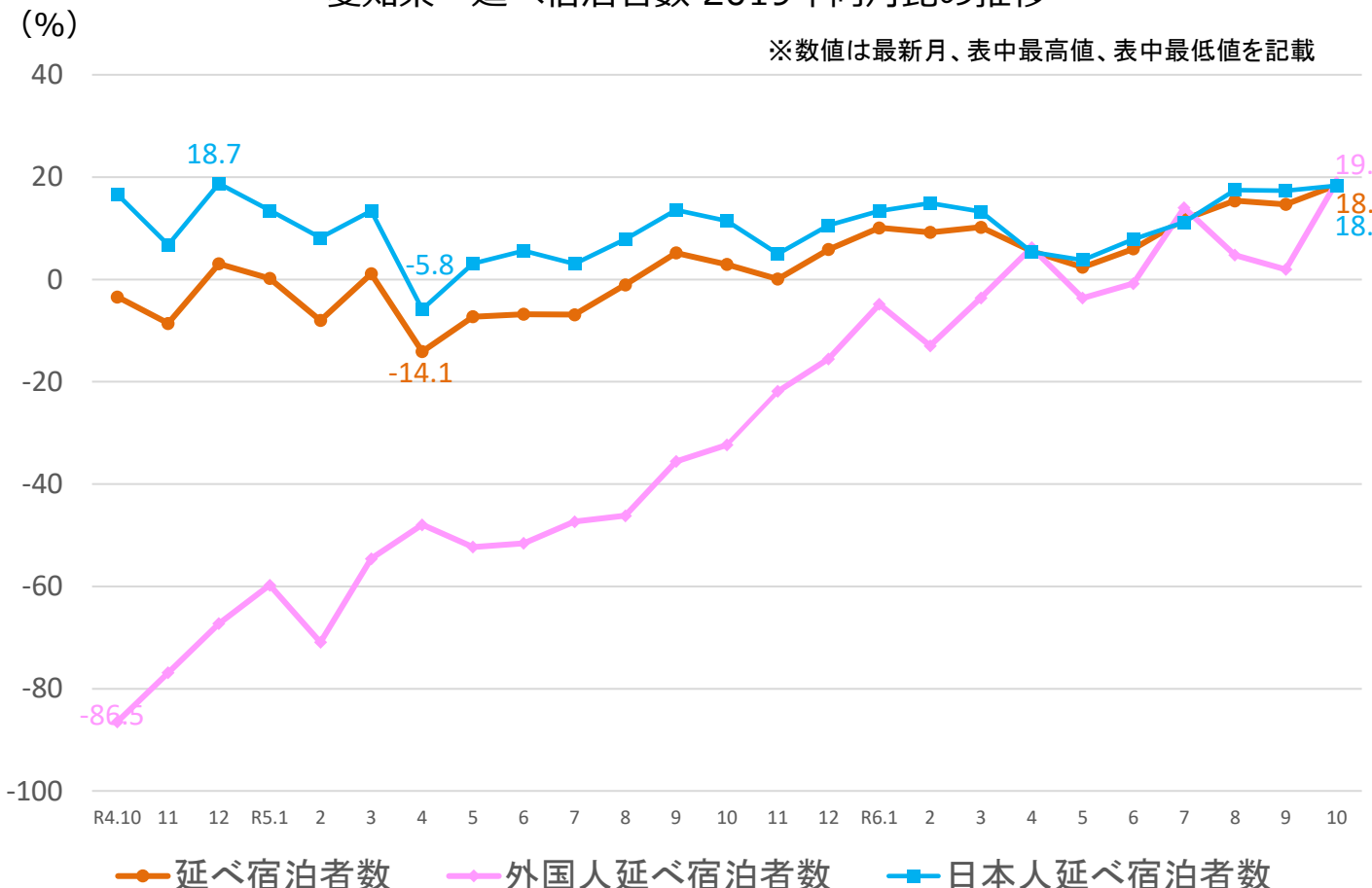


※観光庁「宿泊旅行統計調査」2019年確定値、令和4年確定値、令和5年確定値、令和6年1月～10月第2次速報値による。※従業員数10人未満の施設を含む。5

－ 愛知県 延べ宿泊者数の推移 －

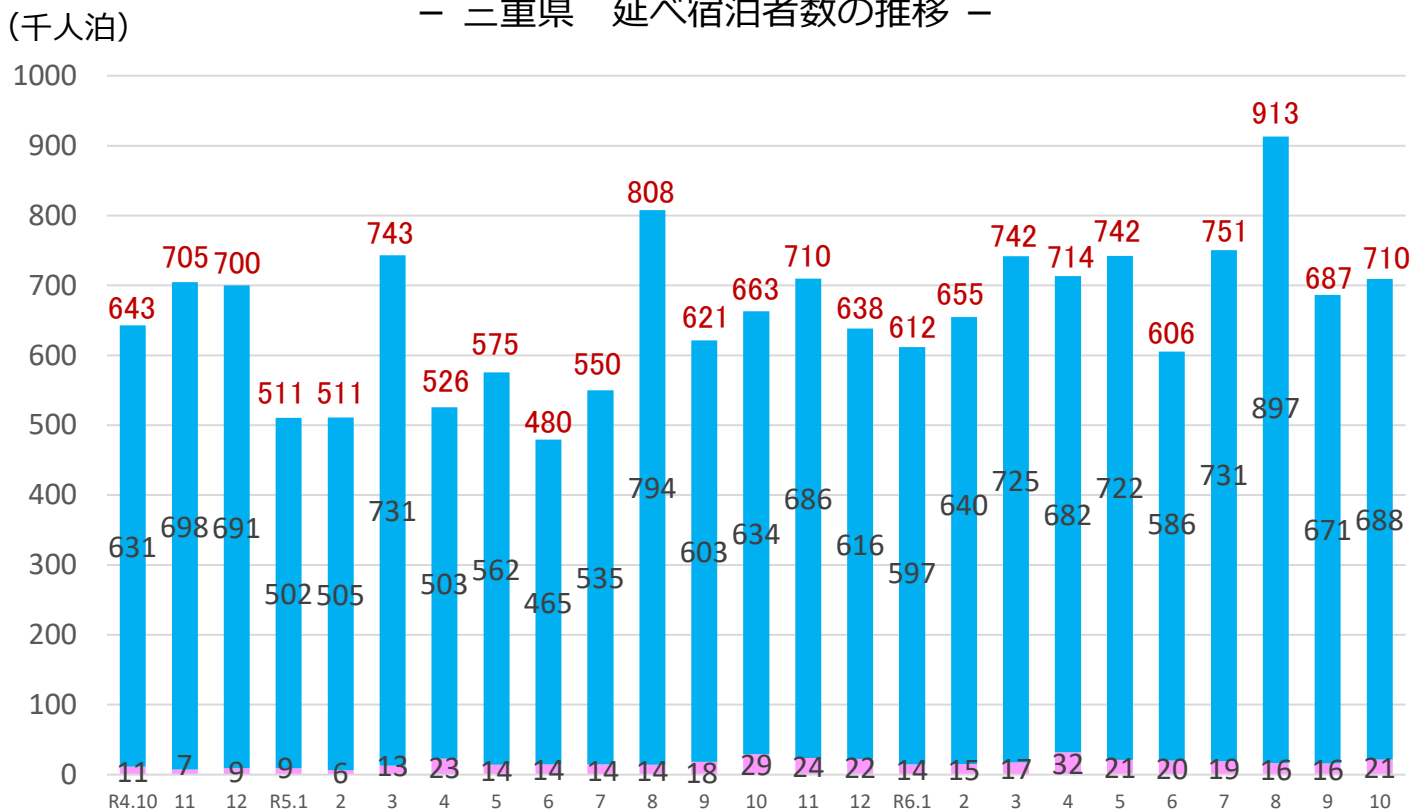


－ 愛知県 延べ宿泊者数 2019年同月比の推移 －



※観光庁「宿泊旅行統計調査」2019年確定値、令和4年確定値、令和5年確定値、令和6年1月～10月第2次速報値による。※従業員数10人未満の施設を含む。6

－ 三重県 延べ宿泊者数の推移 －

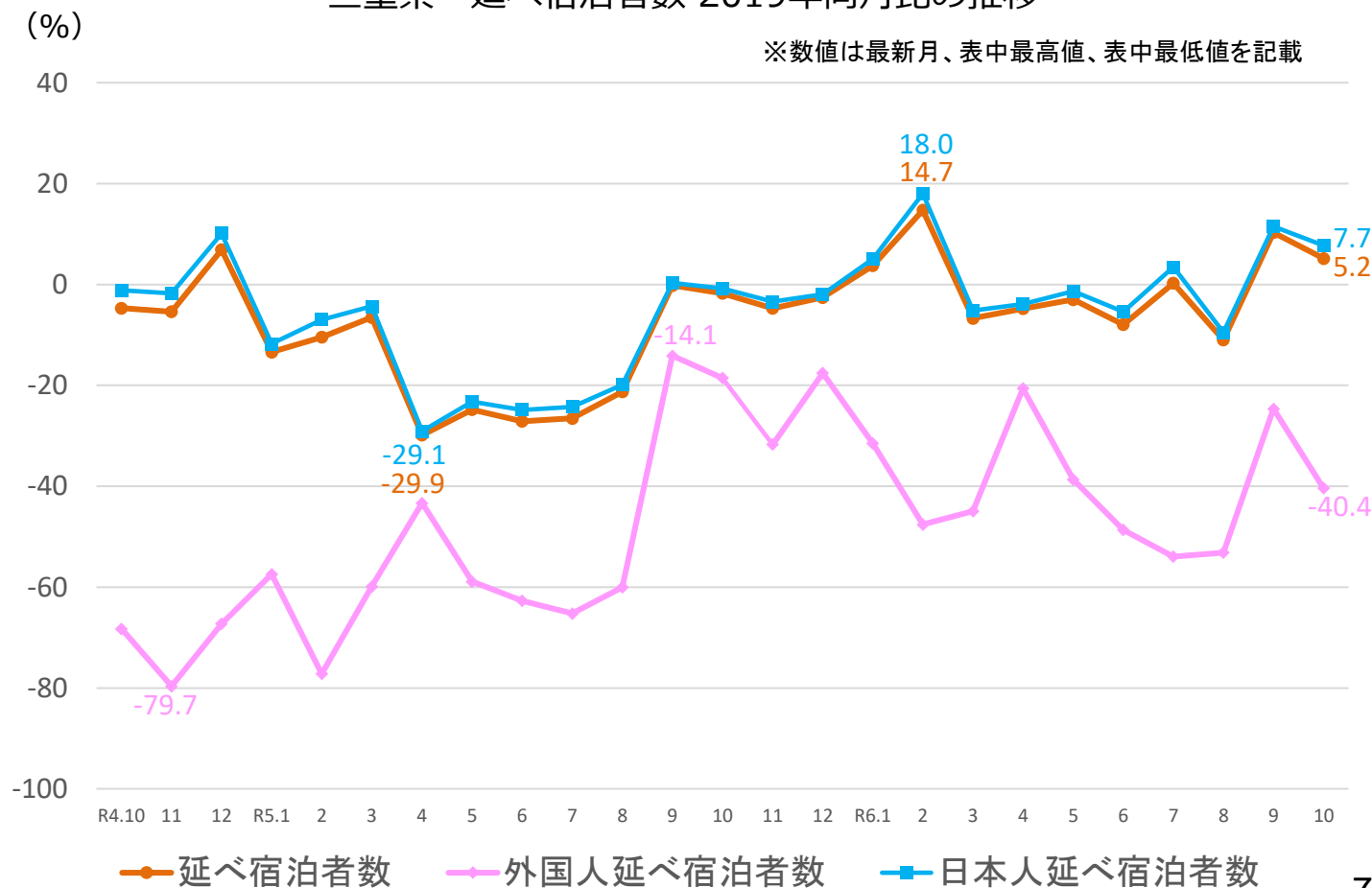


■ 外国人延べ宿泊者数 ■ 日本人延べ宿泊者数

※表の上の数値は、日本人及び外国人の延べ宿泊者数を合計した全体の数値である。

－ 三重県 延べ宿泊者数 2019年同月比の推移 －

※数値は最新月、表中最高値、表中最低値を記載



— 延べ宿泊者数 — 外国人延べ宿泊者数 — 日本人延べ宿泊者数

※観光庁「宿泊旅行統計調査」2019年確定値、令和4年確定値、令和5年確定値、令和6年1月～10月第2次速報値による。※従業者数10人未満の施設を含む。

## 2. 客室稼働率

○中部管内の客室稼働率は、**全体**で**60.0%**であった。宿泊施設のタイプ別では、**旅館**で**37.2%**、**リゾートホテル**で**52.9%**、**ビジネスホテル**で**75.9%**、**シティホテル**で**71.5%**、**簡易宿所**で**26.9%**であった。

### — 令和6年10月 客室稼働率（第2次速報） —

	全体			旅館			リゾートホテル			ビジネスホテル			シティホテル			簡易宿所		
	稼働率 (%)	順位	2019年	稼働率 (%)	順位	2019年	稼働率 (%)	順位	2019年	稼働率 (%)	順位	2019年	稼働率 (%)	順位	2019年	稼働率 (%)	順位	2019年
			同月差			同月差			同月差			同月差			同月差			同月差
福井県	52.1	41	1.8	29.9	45	-7.3	55.0	29	4.1	83.4	5	8.4	71.7	29	8.9	9.3	45	-2.1
			2.1			-0.4			-9.1			5.1		10.8				-5.4
岐阜県	62.1	24	3.8	39.6	24	-5.4	55.9	27	5.0	82.0	11	3.0	77.6	19	4.1	28.5	17	-0.7
			6.8			-2.8			6.9			4.3		18.9				5.6
静岡県	54.5	36	-0.2	39.2	25	-1.9	51.9	33	7.2	72.0	41	0.5	72.7	28	-1.4	25.1	20	3.7
			5.0			-2.4			15.1			2.4		0.4				5.5
愛知県	68.2	9	2.1	30.9	42	8.3	49.2	38	-2.1	76.6	27	3.1	70.4	34	-5.3	35.3	8	3.7
			6.1			6.6			3.2			5.7		6.5				7.0
三重県	56.8	34	1.5	39.0	26	1.4	55.5	28	5.8	72.8	39	-3.0	73.0	27	-1.7	28.7	16	22.1
			4.6			2.3			0.5			8.4		1.0				6.3
中部管内	60.0	-	1.6	37.2	-	-0.5	52.9	-	5.7	75.9	-	2.2	71.5	-	-3.1	26.9	-	5.4
			5.5			-0.1			10.7			5.1		6.0				5.0
全国	65.9	-	2.3	41.8	-	2.3	60.0	-	2.2	79.8	-	2.5	77.4	-	-3.2	32.9	-	0.2
			4.0			1.4			3.0			5.2		2.3				6.4

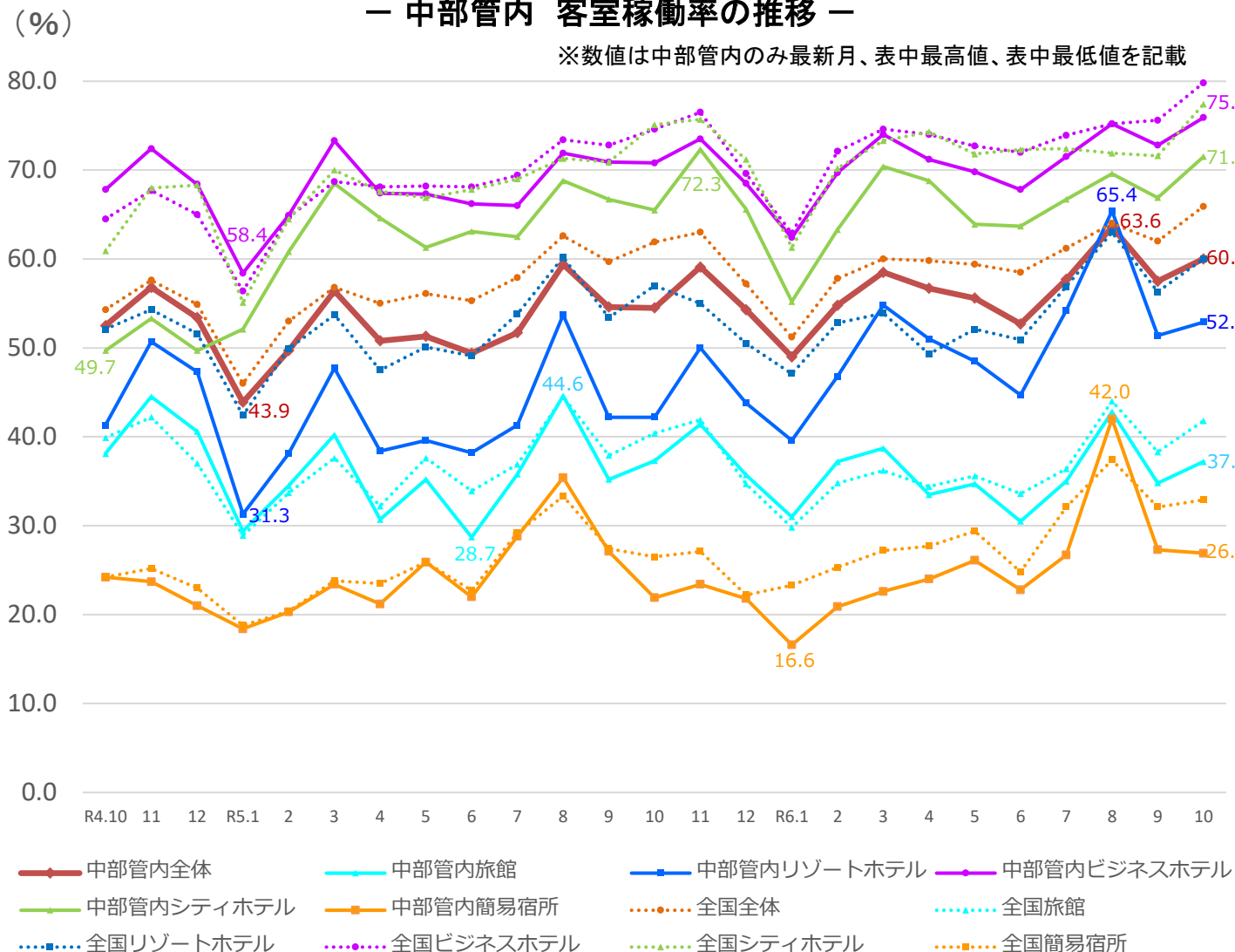
(中欄の順位は都道府県順位)

※観光庁「宿泊旅行統計調査」2019年確定値、令和5年確定値、令和6年10月第2次速報値による。

※従業者数10人未満の施設を含む。

### — 中部管内 客室稼働率の推移 —

※数値は中部管内のみ最新月、表中最高値、表中最低値を記載



※観光庁「宿泊旅行統計調査」令和4年確定値、令和5年確定値、令和6年1月～10月第2次速報値による。※従業者数10人未満の施設を含む。

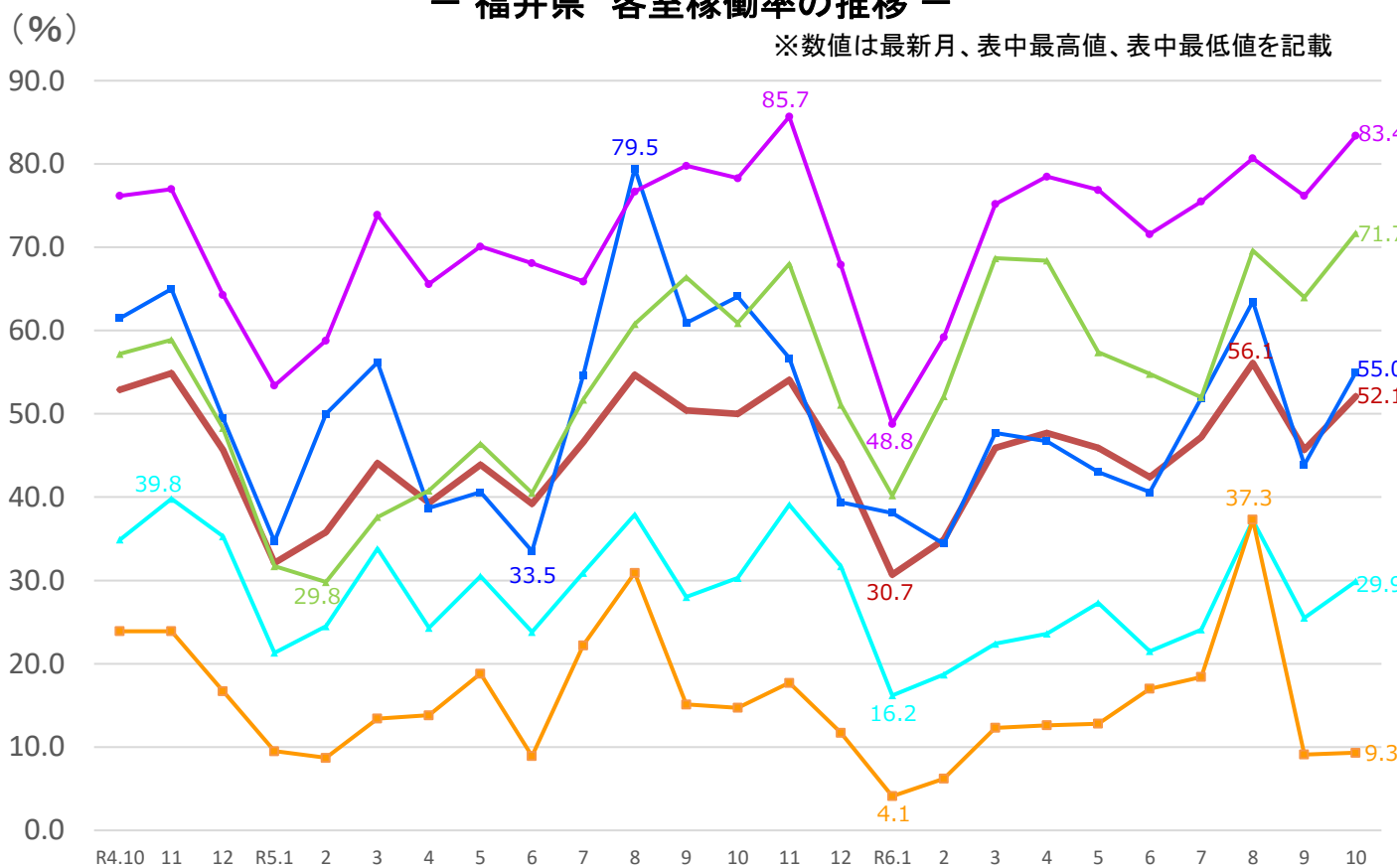
※福井県の数値には、令和6年能登半島地震の二次避難者が含まれている可能性がある。



◆ 全体
 ◆ 旅館
 ◆ リゾートホテル
 ◆ ビジネスホテル
 ◆ シティホテル
 ◆ 簡易宿所

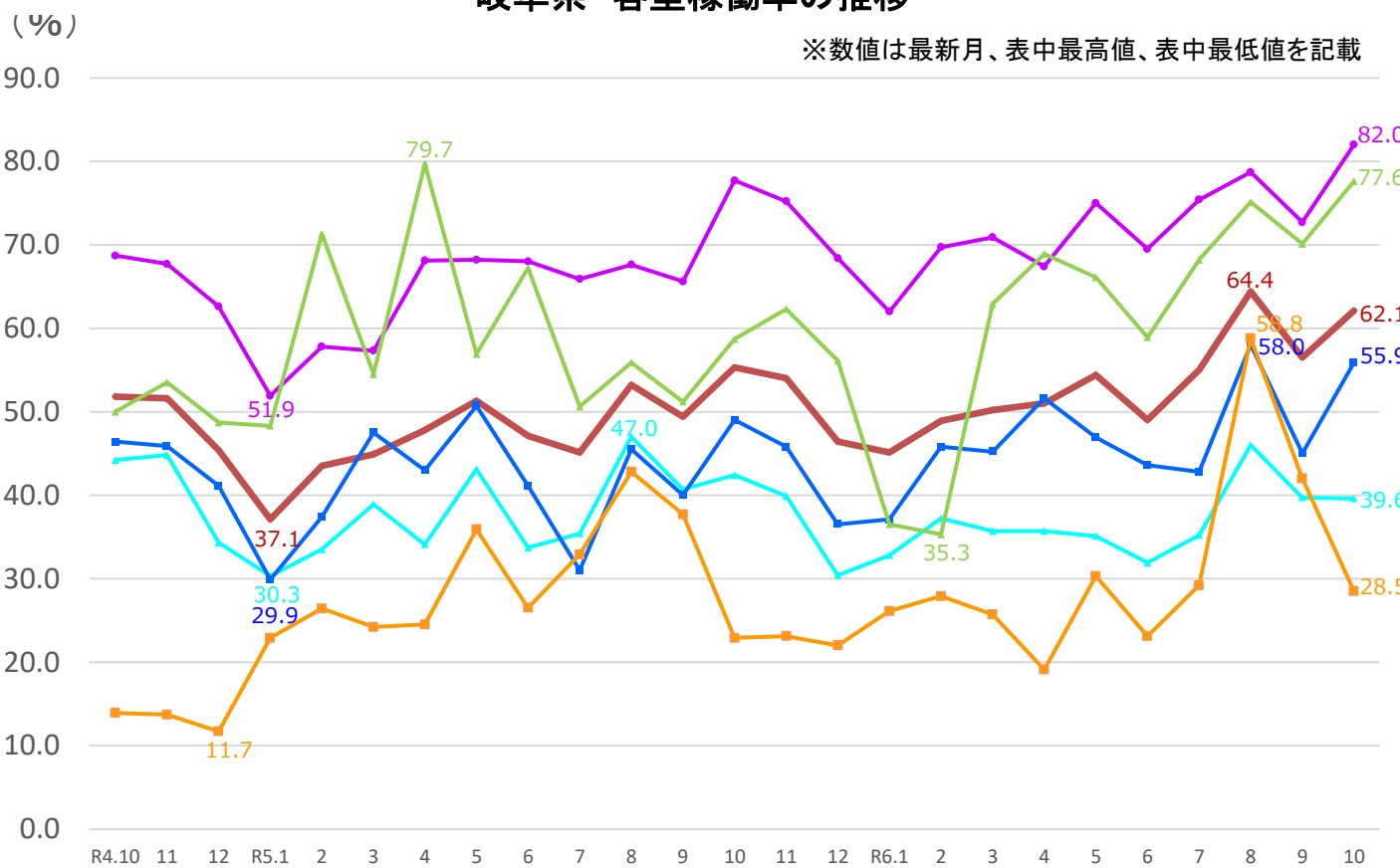
### ー 福井県 客室稼働率の推移 ー

※数値は最新月、表中最高値、表中最低値を記載



### ー 岐阜県 客室稼働率の推移 ー

※数値は最新月、表中最高値、表中最低値を記載

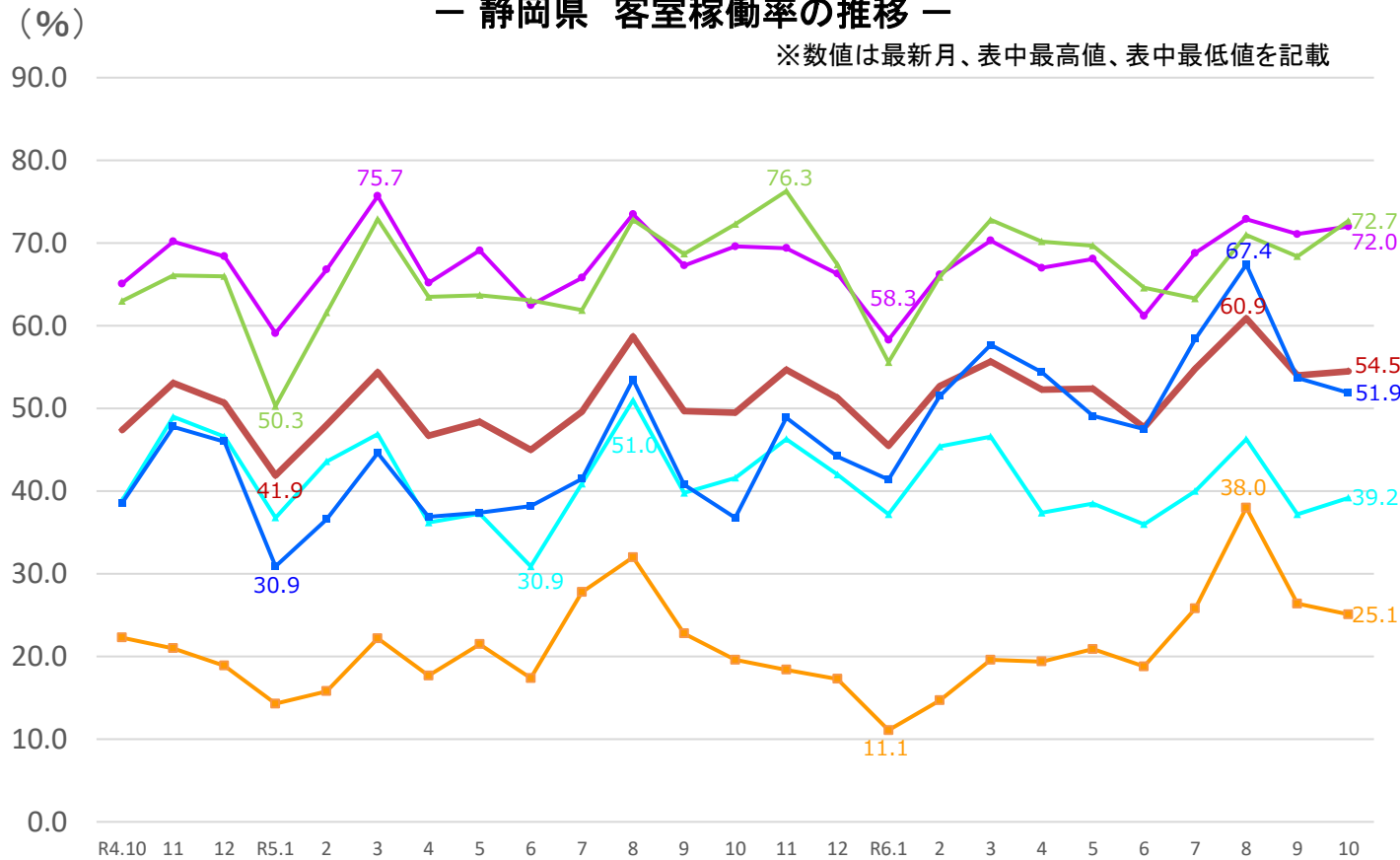


※観光庁「宿泊旅行統計調査」令和4年確定値、令和5年確定値、令和6年1月～10月第2次速報値による。※従業者数10人未満の施設を含む。  
 ※福井県の数値には、令和6年能登半島地震の二次避難者が含まれている可能性がある。

◆ 全体
 ◆ 旅館
 ◆ リゾートホテル
 ◆ ビジネスホテル
 ◆ シティホテル
 ◆ 簡易宿所

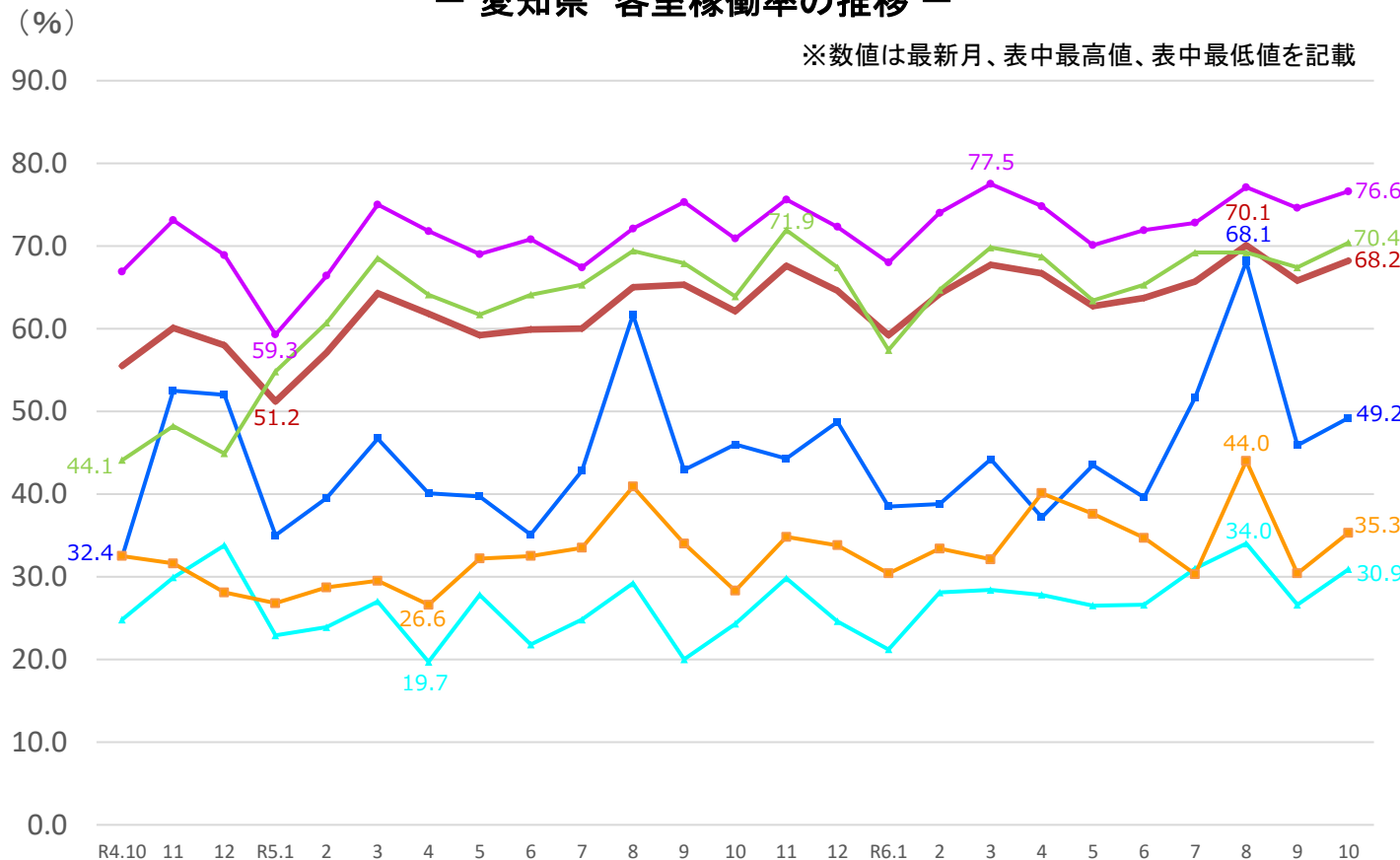
### — 静岡県 客室稼働率の推移 —

※数値は最新月、表中最高値、表中最低値を記載



### — 愛知県 客室稼働率の推移 —

※数値は最新月、表中最高値、表中最低値を記載

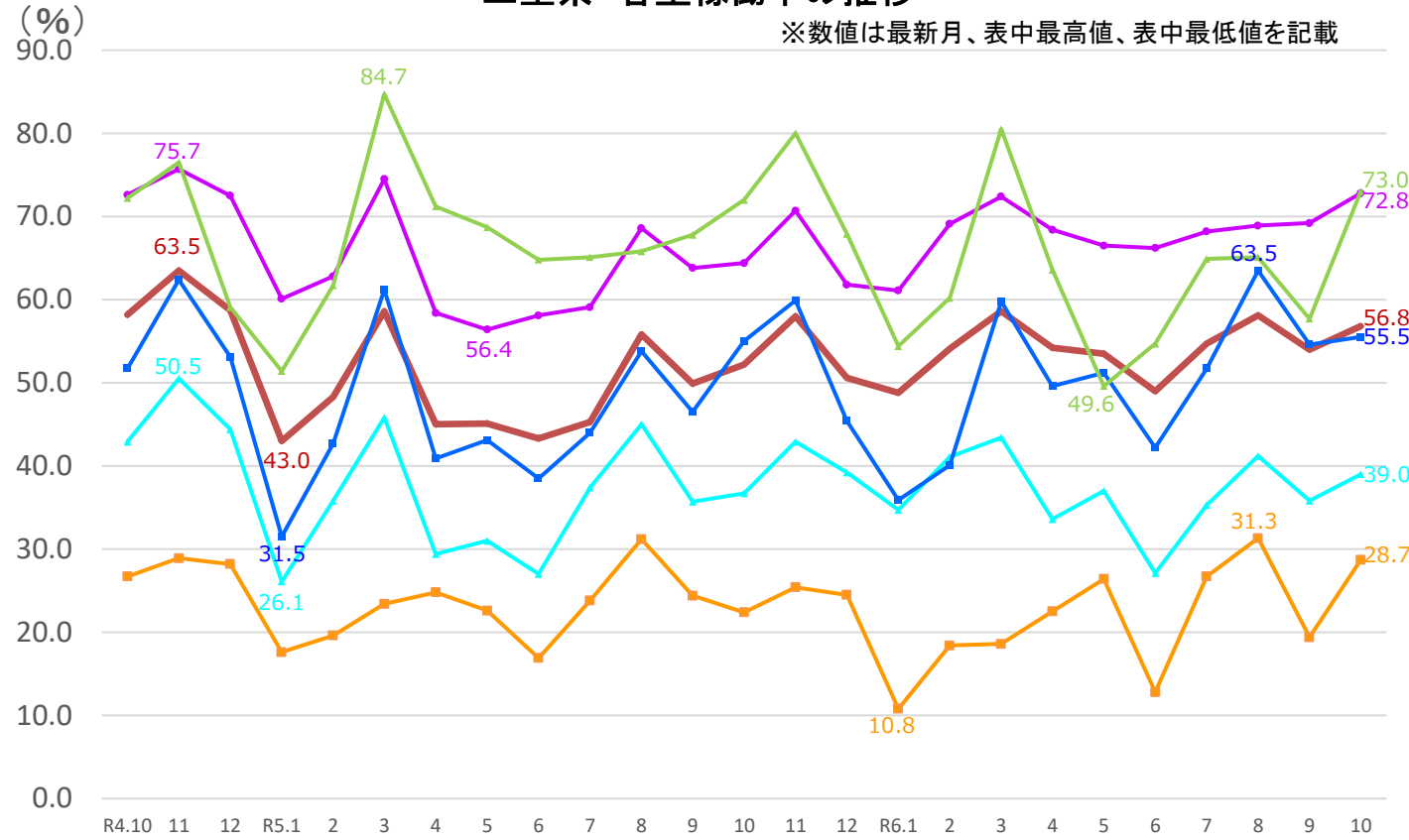


※観光庁「宿泊旅行統計調査」令和4年確定値、令和5年確定値、令和6年1月～10月第2次速報値による。※従業者数10人未満の施設を含む。

◆ 全体
 ◆ 旅館
 ◆ リゾートホテル
 ◆ ビジネスホテル
 ◆ シティホテル
 ◆ 簡易宿所

### － 三重県 客室稼働率の推移 －

※数値は最新月、表中最高値、表中最低値を記載

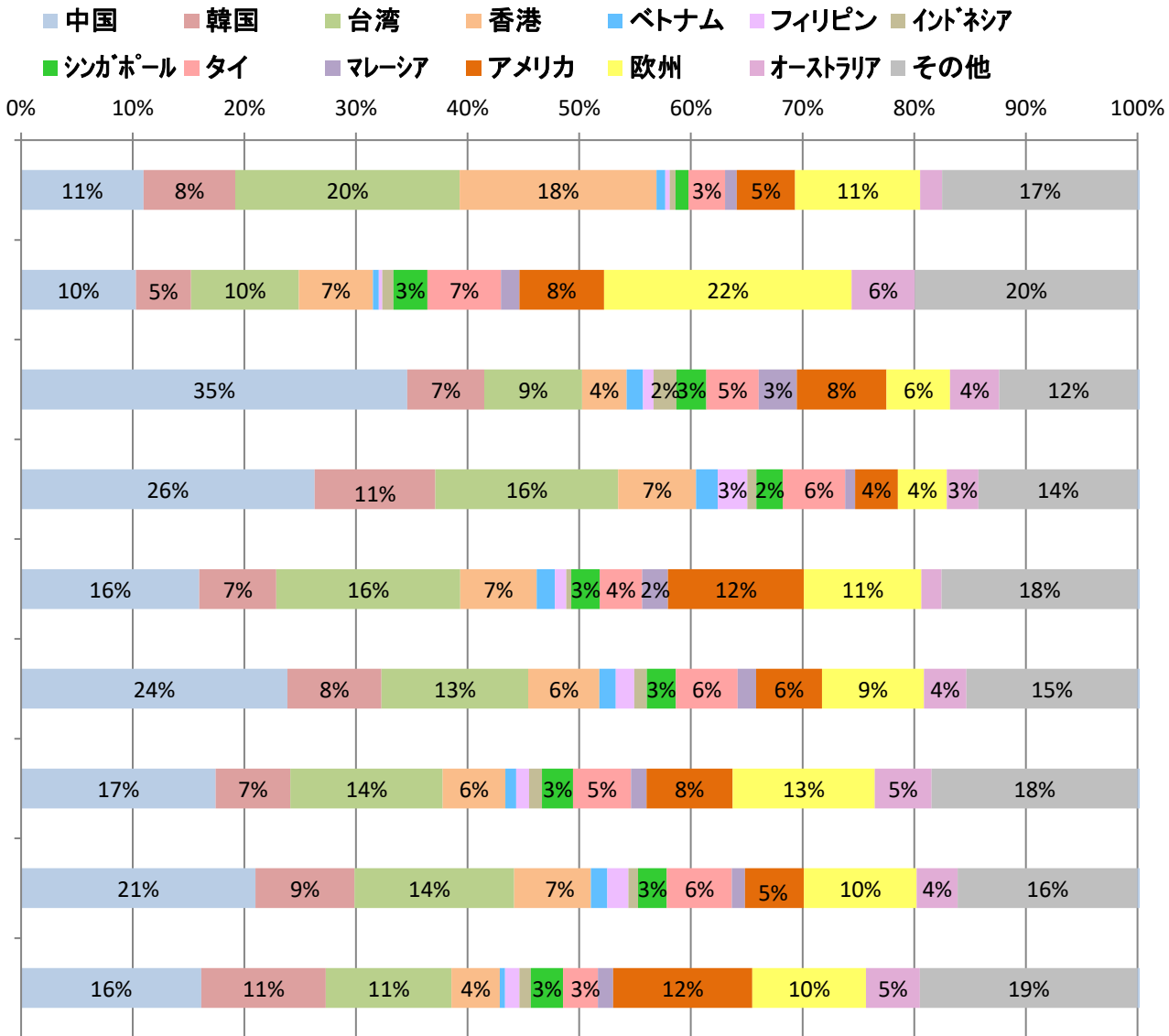


※観光庁「宿泊旅行統計調査」令和4年確定値、令和5年確定値、令和6年1月～10月第2次速報値による。※従業員数10人未満の施設を含む。

### 3. 国籍(出身地)別外国人延べ宿泊者数の割合

○中部管内では、第1位が中国(24%)、第2位が台湾(13%)、第3位が欧州(9%)となっている。

○全国との比較においては、中部管内では、中国、台湾、香港、タイの割合が高い。



※観光庁「宿泊旅行統計調査」令和6年10月第2次速報による。※従業者数10人以上の施設のため、合計値が一致しない場合がある。  
 ※構成比数値の2%未満は記載を省略している。 ※欧州は、英国・フランス・ドイツ・イタリア・スペインの5カ国。

#### (参考) 令和6年11月の第1次速報

○令和6年11月の全国の延べ宿泊者数(全体)は、5,812万人泊で、2019年同月比+17.0%(前年同月比+6.7%)であった。そのうち、日本人延べ宿泊者数は、4,343万人泊で、2019年同月比+7.0%(前年同月比+2.3%)、外国人延べ宿泊者数は、1,469万人泊で、2019年同月比+62.0%(前年同月比+22.0%)となり、延べ宿泊者全体に占める外国人宿泊者の割合は25.3%であった。

※ 令和6年11月の第1次速報には県別データは公表されていない。

(参考) 観光庁発表URL <https://www.mlit.go.jp/kankocho/content/001853930.pdf>