

中部運輸局観光部



平成 31 年 3 月 6 日 14 時 00 分

<お問い合わせ先>

中部運輸局 観光部観光企画課

担当 加納、板津

TEL : 052-952-8045

**宿泊旅行統計
平成 30 年 12 月分及び平成 30 年年間値 <速報値>****～昇龍道 9 県の外国人延べ宿泊者数は過去最高の 943 万人泊～
6 年連続で過去最高を更新**

観光庁の宿泊旅行統計調査の 12 月分が取りまとめられたことを受けて、中部運輸局管内及び昇龍道 9 県の集計結果を取りまとめました。

平成 30 年 12 月の管内 5 県の外国人延べ宿泊者数は 52 万人泊で、前年同月比+20.6%となりました。また、昇龍道 9 県の外国人延べ宿泊者数は 77 万人泊で、前年同月比+16.1%となりました。管内及び昇龍道 9 県の外国人延べ宿泊者数は、17 ヶ月連続で前年同月を上回りました。

また、平成 30 年 1 月～12 月の管内の外国人延べ宿泊者数の累計は 639 万人泊で、前年比+18.0%となりました。昇龍道 9 県の外国人延べ宿泊者数の累計は 943 万人泊で、前年比+15.6%と、6 年連続で過去最高を更新しました。

■ 平成 30 年 12 月**1. 延べ宿泊者数** 【別紙 1、別紙 1-2、別紙 3】

中部運輸局管内の延べ宿泊者数は 476 万人泊で、前年同月比+5.5%であった。

管内の県別では福井県が前年同月比+16.2%、三重県が前年同月比+9.2%、愛知県が前年同月比+4.7%等、管内全県で増加した。

昇龍道 9 県では前年同月比+2.6%、全国では前年同月比+3.7%。

2. 外国人延べ宿泊者数**(1) 外国人延べ宿泊者数** 【別紙 1、別紙 1-2、別紙 4】

管内の外国人延べ宿泊者数は 52 万人泊で、前年同月比+20.6%と、17 ヶ月連続で増加した。

管内の県別では愛知県が前年同月比+33.1%、岐阜県が前年同月比+14.5%、静岡県が前年同月比+11.7%、福井県が前年同月比+10.7%と増加した。

昇龍道 9 県では 77 万人泊で、前年同月比+16.1%と、管内と同様 17 ヶ月連続で増加した。全国では前年同月比+14.8%。

(2) 外国人延べ宿泊者数の割合 【別紙 1-2】

管内の延べ宿泊者数全体に占める外国人宿泊者数の割合は、10.9%と前年同月比で 1.4 ポイント増加し、全国の 18.4%（前年同月比で 1.8 ポイント増加）に比べて 7.5 ポイント低くなっている。

昇龍道 9 県では 10.6%と、全国に比べて 7.8 ポイント低くなっている。

(3) 国籍（出身地）別外国人延べ宿泊者数構成比 【別紙 5】

管内では中国が 45%、次いで台湾及びタイが 8%となっている。

県別では、福井県で香港が 20%、台湾が 24%、岐阜県で中国が 30%、香港が 14%、シンガポール及びタイが 9%、マレーシアが 7%、静岡県で中国が 65%、愛知県で中国が 44%、タイが 9%、三重県で中国が 33%、タイが 15%等と全国より高い比率となっている。

昇龍道 9 県では中国が 36%、タイが 7%等、全国より高い比率となっている。

(4) 客室稼働率 【別紙 6】

管内各県の客室稼働率は、愛知県が 68.1%で全国 4 位となっている。

宿泊施設のタイプ別では、静岡県の旅館が 44.8%で全国 5 位、福井県のビジネスホテルが 75.1%で全国 9 位となっている。

※ 数値は観光庁発表の宿泊旅行統計調査による。

※ 平成 30 年 12 月の数値は第 2 次速報、比較対象としている前年(平成 29 年)同月の数値は確定値。

※ 従業者数 10 人未満の施設を含む。

※ 国籍（出身地）別の数値は従業者数 10 人以上の施設。

■ 平成 30 年 1~12 月

1. 延べ宿泊者数 【別紙 2、別紙 2-2、別紙 3】

中部運輸局管内の延べ宿泊者数は 5,771 万人泊で、前年同期比+2.9%となった。

管内の県別では福井県が前年同期比+12.1%、三重県が前年同期比+6.2%、静岡県が前年同期比+3.0%、愛知県が前年同期比+0.6%と増加した。

昇龍道 9 県では前年同期比+0.9%、全国では前年同期比-0.1%。

2. 外国人延べ宿泊者数

(1) 外国人延べ宿泊者数 【別紙 2、別紙 2-2、別紙 4】

管内の外国人延べ宿泊者数は 639 万人泊で、前年同期比+18.0%となった。

管内の県別では福井県が前年同期比+29.6%、岐阜県が前年同期比+25.9%、静岡県が前年同期比+20.7%等、管内全県で増加した。

昇龍道 9 県では前年同期比+15.6%、全国では前年同期比+11.2%。

(2) 外国人延べ宿泊者数の割合 【別紙 2-2】

管内の延べ宿泊者数全体に占める外国人宿泊者数の割合は、11.1%と前年同期比で1.4ポイント増加し、全国の17.4%（前年同期比で1.8ポイント増加）に比べて6.3ポイント低くなっている。

管内の県別では、岐阜県が19.9%と全国の割合を上回っている。

昇龍道9県では10.2%と、全国に比べて7.2ポイント低くなっている。

(3) 国籍（出身地）別外国人延べ宿泊者数構成比 【別紙 7】

管内では中国が49%、次いで台湾が11%となっている。

管内の県別では、福井県で台湾が27%、香港が20%、岐阜県で台湾が17%、欧州が11%、香港が10%、タイが7%、静岡県で中国が65%、愛知県で中国が49%、三重県で中国が36%、タイが10%等と全国より高い比率となっている。

昇龍道9県では中国が38%、台湾が17%等、全国より高い比率となっている。

(4) 国籍（出身地）別外国人延べ宿泊者数 【別紙 8】

管内ではタイが大きく増加し、他では中国、欧州、シンガポール等が増加した。

昇龍道9県でもタイが大きく増加し、他では欧州、中国、シンガポール等が増加した。

(5) 客室稼働率 【別紙 9】

管内各県の客室稼働率は、愛知県が70.6%で全国4位となっている。

宿泊施設のタイプ別では、静岡県の旅館が46.3%で全国9位、愛知県のビジネスホテルが78.1%で全国9位となっている。

※ 数値は観光庁発表の宿泊旅行統計調査による。

※ 平成30年1～12月の数値は第2次速報、比較対象としている前年(平成29年)同期の数値は確定値。

※ 従業者数10人未満の施設を含む。

※ 国籍（出身地）別の数値は従業者数10人以上の施設。

■ 参考：平成31年1月の第1次速報

平成31年1月の全国の延べ宿泊者数は、3,860万人泊で、前年同月比+8.0%であった。うち、外国人は777万人泊で、前年同月比+23.9%となり、延べ宿泊者全体に占める外国人宿泊者の割合は20.1%であった。

※ 平成31年1月の第1次速報には県別データは公表されていない。

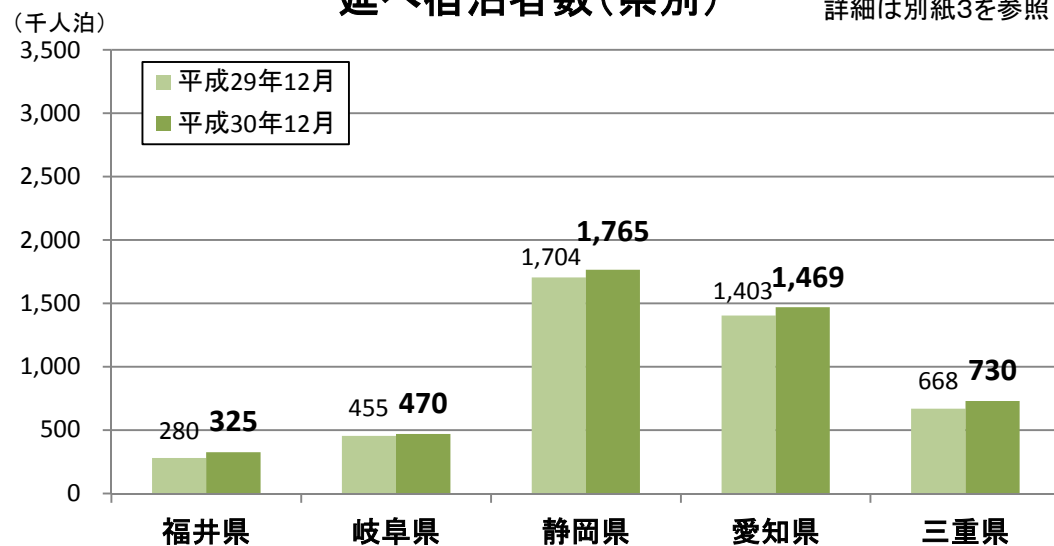
(参考)

観光庁発表 URL http://www.mlit.go.jp/kankocho/news02_000377.html

平成30年12月 延べ宿泊者数・外国人延べ宿泊者数（第2次速報）

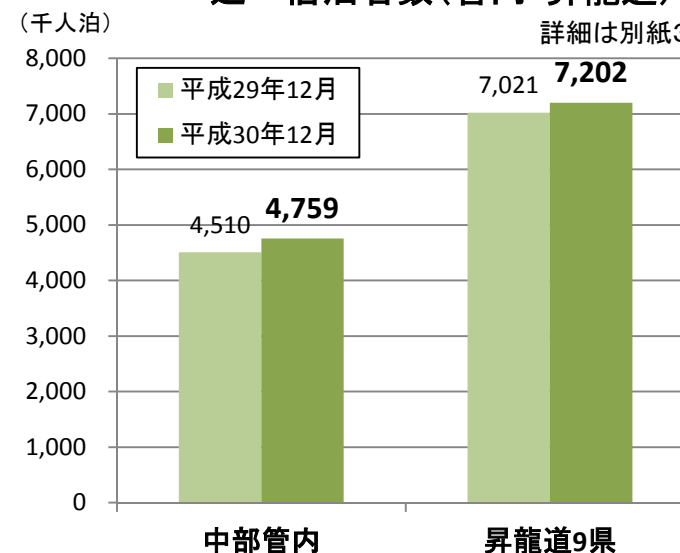
延べ宿泊者数(県別)

詳細は別紙3を参照



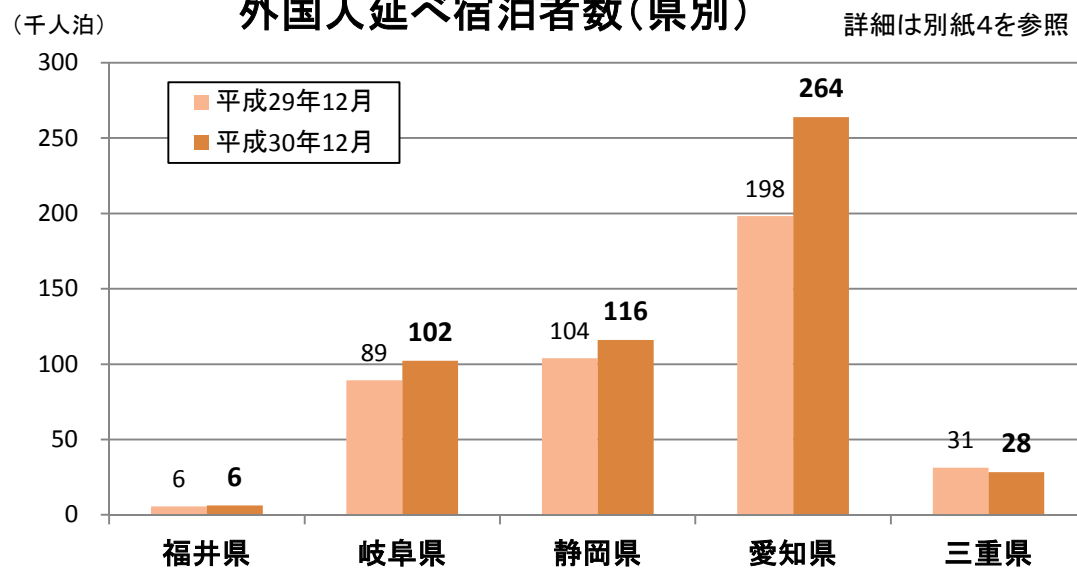
延べ宿泊者数(管内・昇龍道)

詳細は別紙3を参照



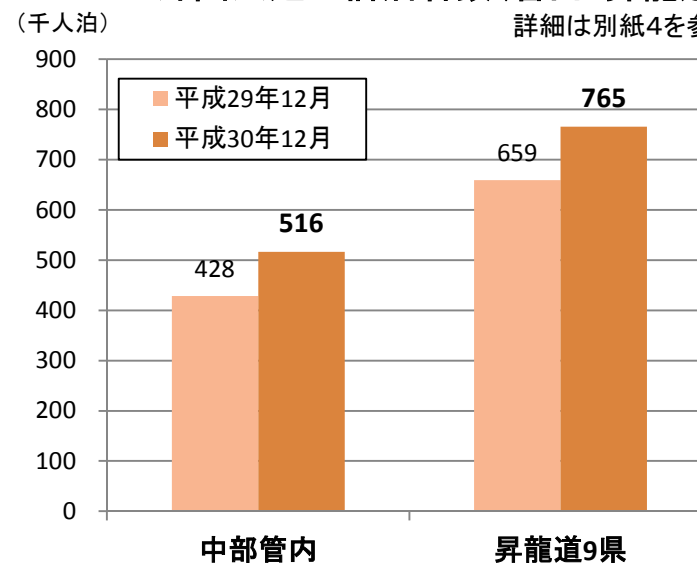
外国人延べ宿泊者数(県別)

詳細は別紙4を参照



外国人延べ宿泊者数(管内・昇龍道)

詳細は別紙4を参照



※観光庁「宿泊旅行統計調査」平成30年12月第2次速報による。

※従業者数10人未満の施設を含む。

延べ宿泊者数全体に占める外国人延べ宿泊者数の割合（平成30年12月）

単位：千人泊

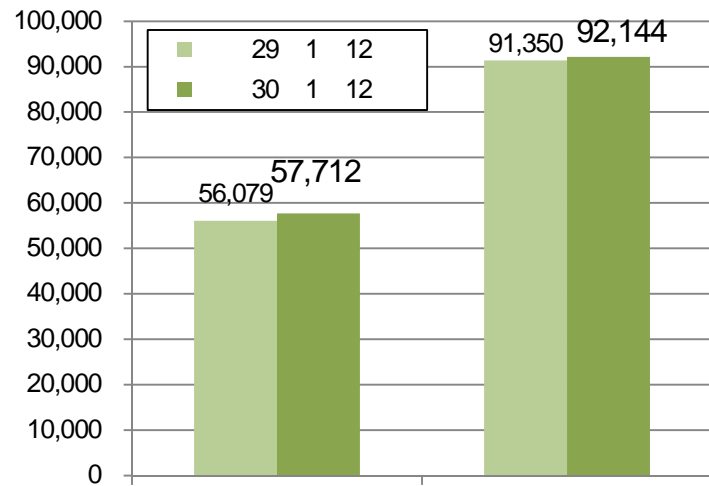
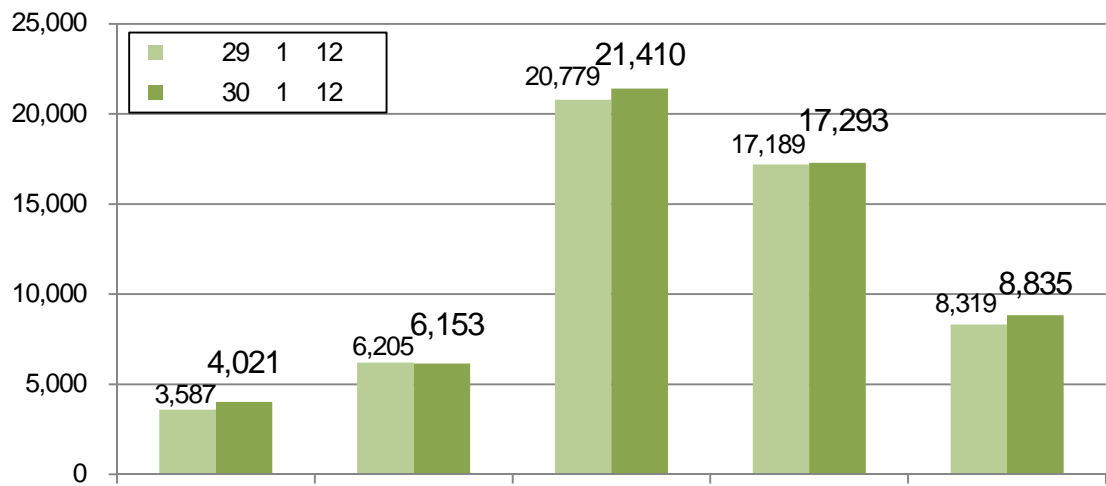
県 別	①全宿泊者数			②外国人宿泊者数			外国人比率	
	平成29年	平成30年	伸び率	平成29年	平成30年	伸び率	平成29年	平成30年
福 井 県	280	325	16.2%	6	6	10.7%	2.0%	1.9%
岐 阜 県	455	470	3.2%	89	102	14.5%	19.6%	21.8%
静 岡 県	1,704	1,765	3.6%	104	116	11.7%	6.1%	6.6%
愛 知 県	1,403	1,469	4.7%	198	264	33.1%	14.1%	17.9%
三 重 県	668	730	9.2%	31	28	-9.9%	4.7%	3.9%
中部管内計	4,510	4,759	5.5%	428	516	20.6%	9.5%	10.9%
昇龍道9県計	7,021	7,202	2.6%	659	765	16.1%	9.4%	10.6%
全 国	40,211	41,700	3.7%	6,682	7,672	14.8%	16.6%	18.4%

※観光庁「宿泊旅行統計調査」平成30年12月第2次速報による。

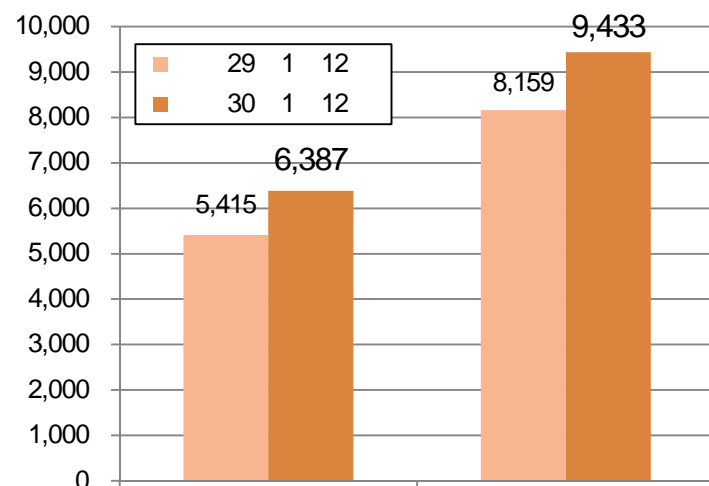
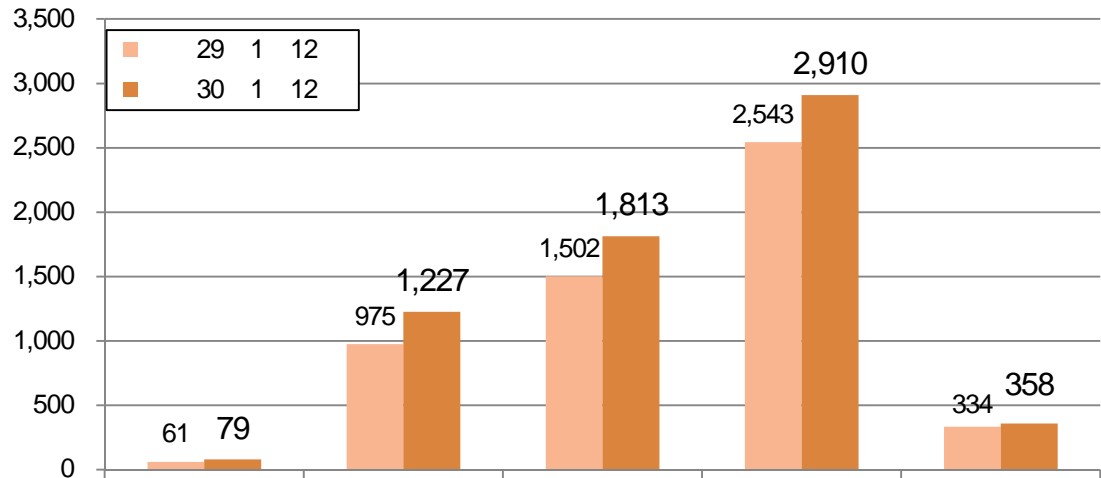
※従業者数10人未満の施設を含む。

※端数処理の関係で合計値及び割合が異なることがある。

平成30年1～12月 延べ宿泊者数・外国人延べ宿泊者数（第2次速報）



9



9

延べ宿泊者数全体に占める外国人延べ宿泊者数の割合（平成30年1～12月）

単位:万人泊

県 別	①全宿泊者数			②外国人宿泊者数			外国人比率	
	平成29年	平成30年	伸び率	平成29年	平成30年	伸び率	平成29年	平成30年
福 井 県	359	402	12.1%	6	8	29.6%	1.7%	2.0%
岐 阜 県	621	615	-0.8%	98	123	25.9%	15.7%	19.9%
静 岡 県	2,078	2,141	3.0%	150	181	20.7%	7.2%	8.5%
愛 知 県	1,719	1,729	0.6%	254	291	14.4%	14.8%	16.8%
三 重 県	832	883	6.2%	33	36	7.2%	4.0%	4.1%
中部管内計	5,608	5,771	2.9%	542	639	18.0%	9.7%	11.1%
昇龍道9県計	9,135	9,214	0.9%	816	943	15.6%	8.9%	10.2%
全 国	50,960	50,902	-0.1%	7,969	8,859	11.2%	15.6%	17.4%

※観光庁「宿泊旅行統計調査」平成30年12月第2次速報による。

※従業員数10人未満の施設を含む。

※端数処理の関係で合計値及び割合が異なることがある。

延べ宿泊者数（平成30年12月）

別紙3

単位：人泊

県別	年別	1月	2月	3月	4月	5月	6月	7月	8月	9月	10月	11月	12月	合計
福井県	平成30年	251,380	240,050	317,590	272,280	291,310	282,050	364,660	548,870	374,300	390,050	362,670	325,320	4,020,530
	平成29年	244,390	254,860	309,130	243,510	286,170	233,070	323,860	500,360	298,720	288,000	324,650	280,040	3,586,770
	対前年比(増減)	2.9%	-5.8%	2.7%	11.8%	1.8%	21.0%	12.6%	9.7%	25.3%	35.4%	11.7%	16.2%	12.1%
岐阜県	平成30年	440,030	507,730	492,410	528,580	531,160	442,680	442,150	760,860	501,530	533,480	503,150	469,510	6,153,270
	平成29年	460,010	467,480	538,310	491,770	540,020	413,360	536,350	761,070	503,940	533,150	505,080	454,830	6,205,370
	対前年比(増減)	-4.3%	8.6%	-8.5%	7.5%	-1.6%	7.1%	-17.6%	0.0%	-0.5%	0.1%	-0.4%	3.2%	-0.8%
静岡県	平成30年	1,635,160	1,525,790	1,918,110	1,666,160	1,623,140	1,454,720	1,863,090	2,815,460	1,665,770	1,694,080	1,783,980	1,764,890	21,410,350
	平成29年	1,477,380	1,525,400	1,914,820	1,525,870	1,627,040	1,364,280	1,885,550	2,729,970	1,653,990	1,617,910	1,752,190	1,704,290	20,778,710
	対前年比(増減)	10.7%	0.0%	0.2%	9.2%	-0.2%	6.6%	-1.2%	3.1%	0.7%	4.7%	1.8%	3.6%	3.0%
愛知県	平成30年	1,254,470	1,253,130	1,466,210	1,397,010	1,461,460	1,340,230	1,537,540	1,757,660	1,405,130	1,491,380	1,459,450	1,469,240	17,292,910
	平成29年	1,267,390	1,233,020	1,490,450	1,447,140	1,398,380	1,288,840	1,541,470	1,799,530	1,428,140	1,444,770	1,447,430	1,402,830	17,189,390
	対前年比(増減)	-1.0%	1.6%	-1.6%	-3.5%	4.5%	4.0%	-0.3%	-2.3%	-1.6%	3.2%	0.8%	4.7%	0.6%
三重県	平成30年	674,900	618,320	684,930	647,690	632,370	637,040	713,750	1,180,690	723,910	794,030	797,250	729,730	8,834,610
	平成29年	609,880	575,770	809,080	647,270	722,210	559,700	715,820	983,800	616,850	679,750	730,530	668,450	8,319,100
	対前年比(増減)	10.7%	7.4%	-15.3%	0.1%	-12.4%	13.8%	-0.3%	20.0%	17.4%	16.8%	9.1%	9.2%	6.2%
中部管内	平成30年	4,255,930	4,145,020	4,879,260	4,511,720	4,539,440	4,156,710	4,921,190	7,063,540	4,670,640	4,903,020	4,906,500	4,758,700	57,711,670
	平成29年	4,059,070	4,056,530	5,061,790	4,355,550	4,573,820	3,859,240	5,003,040	6,774,730	4,501,640	4,563,590	4,759,880	4,510,450	56,079,340
	対前年比(増減)	4.8%	2.2%	-3.6%	3.6%	-0.8%	7.7%	-1.6%	4.3%	3.8%	7.4%	3.1%	5.5%	2.9%
昇龍道 9県	平成30年	6,773,300	6,682,860	7,579,720	6,976,380	7,291,570	6,568,570	7,988,900	11,845,260	7,731,680	7,926,940	7,576,590	7,202,210	92,143,980
	平成29年	6,657,170	6,560,740	7,870,110	6,919,020	7,670,810	6,256,960	8,285,120	11,538,010	7,462,180	7,635,150	7,474,150	7,020,790	91,350,220
	対前年比(増減)	1.7%	1.9%	-3.7%	0.8%	-4.9%	5.0%	-3.6%	2.7%	3.6%	3.8%	1.4%	2.6%	0.9%
全国	平成30年	35,725,280	36,765,040	42,699,480	40,103,250	42,360,590	39,572,370	44,530,530	56,158,180	42,163,910	44,483,540	42,758,200	41,699,690	509,020,060
	平成29年	36,792,560	36,661,700	43,862,830	39,955,140	43,002,660	38,329,850	45,887,250	56,797,700	42,161,920	43,824,150	42,109,900	40,211,200	509,596,860
	対前年比(増減)	-2.9%	0.3%	-2.7%	0.4%	-1.5%	3.2%	-3.0%	-1.1%	0.0%	1.5%	1.5%	3.7%	-0.1%

※観光庁「宿泊旅行統計調査」平成30年12月第2次速報による。

※従業者数10人未満の施設を含む。

※端数処理の関係で月別の数値の合計と合計値が異なることがある。

外国人延べ宿泊者数（平成30年12月）

別紙4

単位：人泊

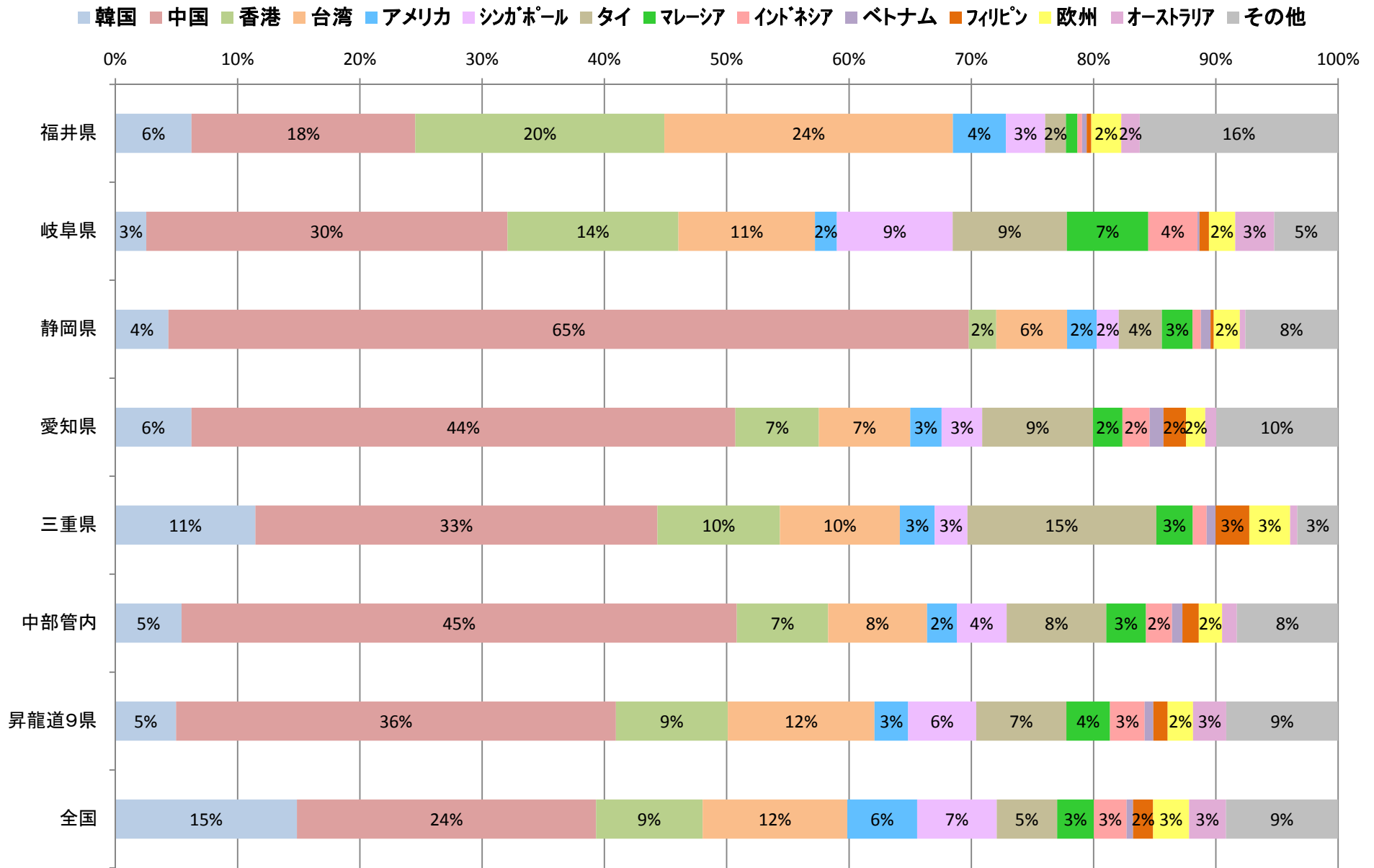
県別	年別	1月	2月	3月	4月	5月	6月	7月	8月	9月	10月	11月	12月	合計
福井県	平成30年	4,540	5,940	5,010	11,710	9,120	5,610	7,410	6,470	3,970	5,060	8,240	6,190	79,270
	平成29年	4,970	4,930	3,850	8,230	6,200	4,270	4,910	2,950	2,780	6,390	6,110	5,590	61,160
	対前年比(増減)	-8.7%	20.5%	30.1%	42.3%	47.1%	31.4%	50.9%	119.3%	42.8%	-20.8%	34.9%	10.7%	29.6%
岐阜県	平成30年	100,790	131,300	85,070	150,070	113,910	81,770	73,130	98,850	81,780	103,520	104,950	102,180	1,227,320
	平成29年	84,410	78,360	61,720	138,200	94,770	53,540	73,600	67,830	49,960	100,830	82,630	89,220	975,060
	対前年比(増減)	19.4%	67.6%	37.8%	8.6%	20.2%	52.7%	-0.6%	45.7%	63.7%	2.7%	27.0%	14.5%	25.9%
静岡県	平成30年	113,600	147,610	135,260	180,610	150,580	162,600	202,330	179,950	120,450	146,940	156,690	116,130	1,812,750
	平成29年	109,180	112,430	127,510	126,030	104,940	107,920	155,600	150,520	131,440	141,590	130,830	103,930	1,501,920
	対前年比(増減)	4.0%	31.3%	6.1%	43.3%	43.5%	50.7%	30.0%	19.6%	-8.4%	3.8%	19.8%	11.7%	20.7%
愛知県	平成30年	188,210	235,500	211,170	261,940	247,690	252,670	274,200	237,070	194,930	282,040	260,410	263,720	2,909,550
	平成29年	187,830	175,290	184,430	236,240	184,000	194,670	279,230	234,670	208,290	242,990	217,080	198,130	2,542,860
	対前年比(増減)	0.2%	34.3%	14.5%	10.9%	34.6%	29.8%	-1.8%	1.0%	-6.4%	16.1%	20.0%	33.1%	14.4%
三重県	平成30年	18,470	29,900	28,070	38,890	27,110	26,740	32,370	25,750	23,490	44,770	34,610	28,250	358,420
	平成29年	19,290	20,370	26,940	30,230	23,340	23,530	29,630	30,330	21,440	41,300	36,490	31,340	334,230
	対前年比(増減)	-4.3%	46.8%	4.2%	28.6%	16.2%	13.6%	9.2%	-15.1%	9.6%	8.4%	-5.2%	-9.9%	7.2%
中部管内	平成30年	425,610	550,250	464,580	643,220	548,410	529,400	589,440	548,090	424,630	582,330	564,900	516,470	6,387,330
	平成29年	405,670	391,380	404,450	538,920	413,250	383,930	542,970	486,300	413,910	533,110	473,120	428,220	5,415,230
	対前年比(増減)	4.9%	40.6%	14.9%	19.4%	32.7%	37.9%	8.6%	12.7%	2.6%	9.2%	19.4%	20.6%	18.0%
昇龍道9県	平成30年	733,630	862,630	670,900	1,033,500	876,650	733,740	791,720	721,900	606,160	853,880	783,330	765,450	9,433,490
	平成29年	671,390	624,370	578,630	923,530	705,460	565,400	727,830	649,760	560,310	810,860	682,210	659,030	8,158,730
	対前年比(増減)	9.3%	38.2%	15.9%	11.9%	24.3%	29.8%	8.8%	11.1%	8.2%	5.3%	14.8%	16.1%	15.6%
全国	平成30年	6,272,730	6,956,570	6,782,720	8,295,570	7,474,200	7,454,590	8,585,580	7,735,870	6,333,240	7,946,400	7,079,920	7,672,110	88,589,500
	平成29年	6,358,750	5,967,440	6,071,640	7,876,330	6,506,440	6,261,000	7,503,830	6,728,430	5,938,880	7,436,030	6,359,810	6,681,990	79,690,590
	対前年比(増減)	-1.4%	16.6%	11.7%	5.3%	14.9%	19.1%	14.4%	15.0%	6.6%	6.9%	11.3%	14.8%	11.2%

※観光庁「宿泊旅行統計調査」平成30年12月第2次速報による。

※従業者数10人未満の施設を含む。

※端数処理の関係で月別の数値の合計と合計値が異なることがある。

平成30年12月 国籍（出身地）別外国人延べ宿泊者数構成比（第2次速報）

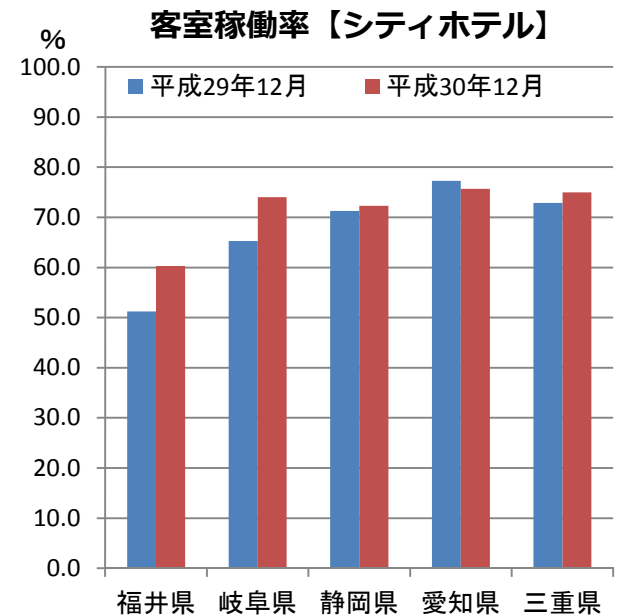
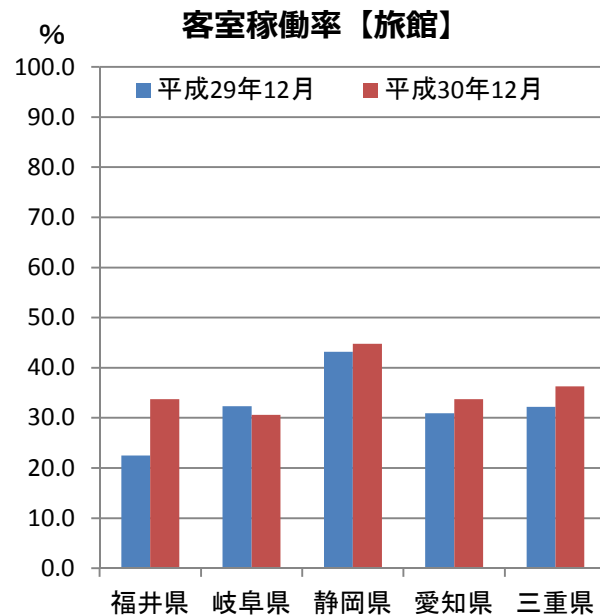
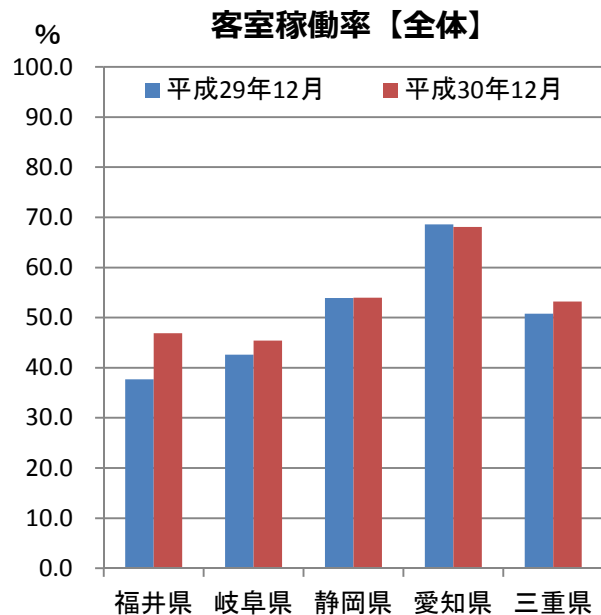


※観光庁「宿泊旅行統計調査」平成30年12月第2次速報による。
 ※従業者数10人以上の施設のため、合計値が一致しない場合がある。
 ※構成比数値の2%未満は記載を省略している。
 ※欧州は、英国・フランス・ドイツ・イタリア・スペインの5カ国。

平成30年12月 客室稼働率（第2次速報）

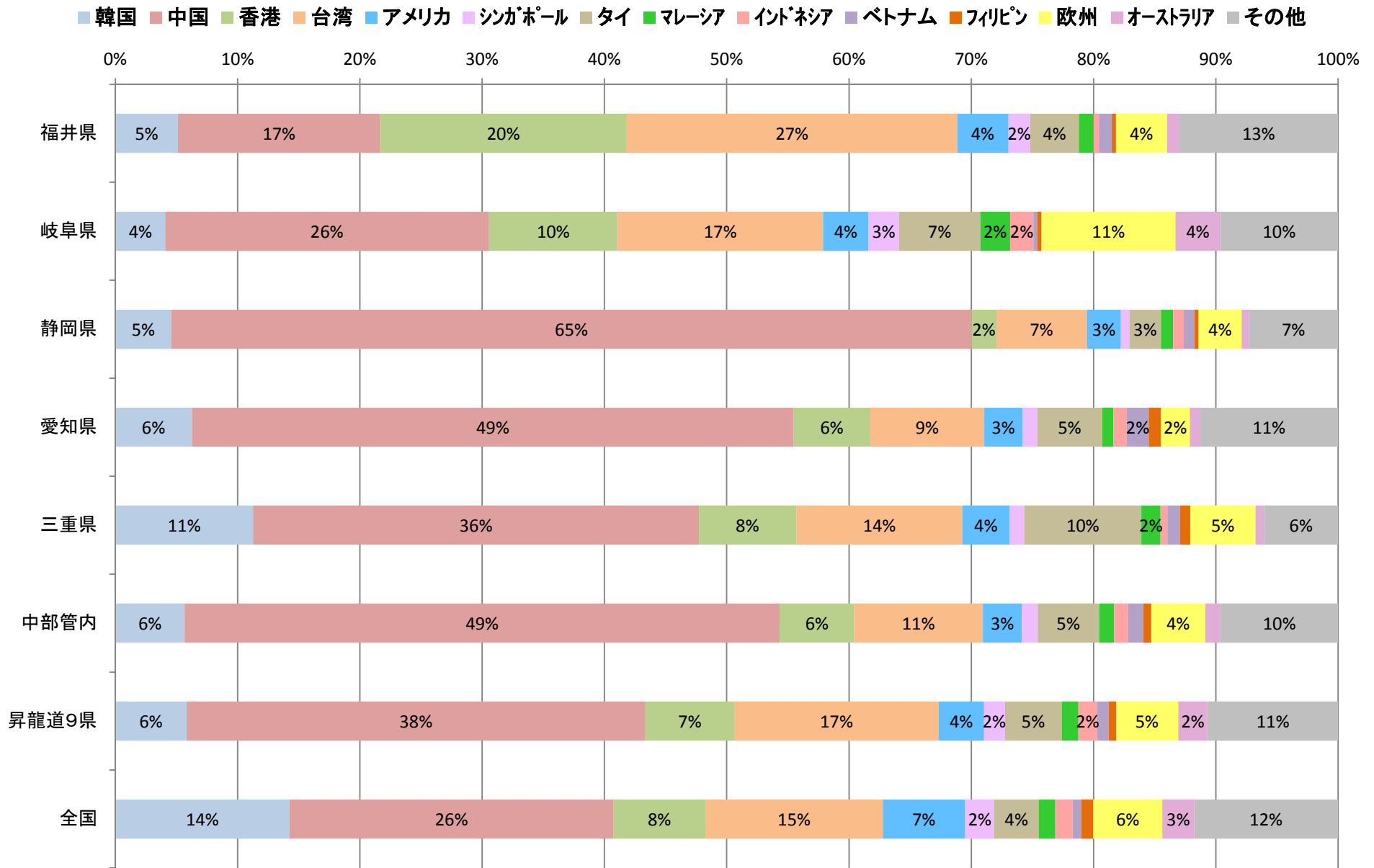
	全体			旅館				リゾートホテル				ビジネスホテル				シティホテル				
	平成30年			平成29年	平成30年			平成29年	平成30年			平成29年	平成30年			平成29年	平成30年			平成29年
	稼働率(%)	順位	対前年比	稼働率(%)	稼働率(%)	順位	対前年比	稼働率(%)	稼働率(%)	順位	対前年比	稼働率(%)	稼働率(%)	順位	対前年比	稼働率(%)	稼働率(%)	順位	対前年比	稼働率(%)
福井県	46.9	34	9.2	37.7	33.7	29	11.2	22.5	45.1	27	1.9	43.2	75.1	9	4.4	70.7	60.3	39	9.1	51.2
岐阜県	45.4	39	2.8	42.6	30.6	34	-1.7	32.3	51.2	19	6.1	45.1	65.2	32	-1.4	66.6	74.0	17	8.7	65.3
静岡県	54.0	23	0.1	53.9	44.8	5	1.6	43.2	51.1	20	-0.1	51.2	69.3	20	-3.1	72.4	72.3	19	1.0	71.3
愛知県	68.1	4	-0.5	68.6	33.7	29	2.8	30.9	51.3	18	-1.5	52.8	74.9	10	-1.6	76.5	75.7	15	-1.6	77.3
三重県	53.2	25	2.4	50.8	36.3	24	4.1	32.2	46.7	25	-2.2	48.9	68.3	26	1.4	66.9	75.0	16	2.1	72.9
昇龍道9県	49.3	-	0.7	48.6	32.9	-	0.5	32.4	45.9	-	0.3	45.6	66.3	-	-1.1	67.4	70.2	-	2.5	67.7
全国	58.3	-	1.8	56.5	35.7	-	2.8	32.9	55.2	-	1.3	53.9	72.0	-	0.1	71.9	77.9	-	1.9	76.0

(H30年：左欄稼働率の単位は%、中欄の順位は都道府県順位、右欄の対前年比はH29年との増減率、H29年：稼働率の単位は%)
 ※昇龍道9県の客室稼働率は、9県の稼働率を単純に平均したものの。



※観光庁「宿泊旅行統計調査」平成30年12月第2次速報による。
 ※従業者数10人未満の施設を含む。

平成30年1～12月 国籍（出身地）別外国人延べ宿泊者数構成比＜速報値＞



※観光庁「宿泊旅行統計調査」平成30年1～12月速報値による。
 ※従業者数10人以上の施設のため、合計値が一致しない場合がある。
 ※構成比数値の2%未満は記載を省略している。
 ※欧州は、英国・フランス・ドイツ・イタリア・スペインの5カ国。

国籍(出身地)別外国人延べ宿泊者数<速報値>

別紙8

単位:人泊

県別	年別	外国人延べ 宿泊者数	国・地域別													
			韓国	中国	香港	台湾	アメリカ	シンガポール	タイ	マレーシア	インドネシア	ベトナム	フィリピン	欧州	オーストラリア	その他
福井県	平成30年	65,550	3,350	10,840	13,220	17,730	2,740	1,160	2,610	800	280	690	220	2,750	650	7,200
	平成29年	53,800	2,650	8,110	10,280	18,110	2,590	1,030	1,230	450	150	180	230	2,810	420	5,180
	対前年比(増減)	21.8%	26.4%	33.7%	28.6%	-2.1%	5.8%	12.6%	112.2%	77.8%	86.7%	283.3%	-4.3%	-2.1%	54.8%	39.0%
岐阜県	平成30年	1,017,920	41,450	269,640	106,790	171,340	37,720	25,550	67,650	24,770	19,390	3,500	3,140	111,660	37,330	86,890
	平成29年	855,810	45,760	162,340	113,300	171,120	35,020	22,350	51,480	20,590	17,460	3,140	1,960	92,590	30,960	83,000
	対前年比(増減)	18.9%	-9.4%	66.1%	-5.7%	0.1%	7.7%	14.3%	31.4%	20.3%	11.1%	11.5%	60.2%	20.6%	20.6%	4.7%
静岡県	平成30年	1,610,880	73,660	1,054,340	32,890	119,200	44,590	11,230	41,800	16,080	13,930	14,310	5,020	56,950	9,450	90,910
	平成29年	1,336,020	63,170	857,690	32,270	128,390	40,400	8,730	30,370	16,090	12,340	14,950	4,090	38,470	7,700	73,650
	対前年比(増減)	20.6%	16.6%	22.9%	1.9%	-7.2%	10.4%	28.6%	37.6%	-0.1%	12.9%	-4.3%	22.7%	48.0%	22.7%	23.4%
愛知県	平成30年	2,748,780	171,860	1,353,070	172,190	256,070	86,520	32,980	146,360	24,570	30,470	48,890	27,290	65,370	23,470	199,600
	平成29年	2,443,780	140,660	1,102,230	179,140	280,030	92,310	26,610	105,560	21,110	26,450	51,820	25,400	60,120	22,080	205,930
	対前年比(増減)	12.5%	22.2%	22.8%	-3.9%	-8.6%	-6.3%	23.9%	38.7%	16.4%	15.2%	-5.7%	7.4%	8.7%	6.3%	-3.1%
三重県	平成30年	314,820	35,420	114,850	25,050	42,840	12,040	3,840	30,150	4,940	1,750	3,190	2,710	16,770	2,230	18,160
	平成29年	306,780	39,870	125,480	25,800	44,860	8,440	3,280	13,530	4,490	2,130	4,060	1,100	12,070	1,690	18,190
	対前年比(増減)	2.6%	-11.2%	-8.5%	-2.9%	-4.5%	42.7%	17.1%	122.8%	10.0%	-17.8%	-21.4%	146.4%	38.9%	32.0%	-0.2%
中部管内	平成30年	5,757,930	325,770	2,802,760	350,130	607,220	183,580	74,730	288,520	71,190	65,830	70,580	38,350	253,440	73,120	402,820
	平成29年	4,996,190	292,120	2,255,850	360,790	642,500	178,760	62,010	202,180	62,730	58,520	74,160	32,780	206,040	62,850	385,930
	対前年比(増減)	15.2%	11.5%	24.2%	-3.0%	-5.5%	2.7%	20.5%	42.7%	13.5%	12.5%	-4.8%	17.0%	23.0%	16.3%	4.4%
昇龍道 9県	平成30年	8,417,900	490,660	3,158,620	611,950	1,406,610	312,120	144,560	392,090	113,810	128,710	79,800	50,910	427,300	203,920	674,020
	平成29年	7,345,270	448,710	2,536,450	613,600	1,333,070	285,200	117,240	286,640	95,230	111,590	82,620	44,940	336,650	169,940	594,140
	対前年比(増減)	14.6%	9.3%	24.5%	-0.3%	5.5%	9.4%	23.3%	36.8%	19.5%	15.3%	-3.4%	13.3%	26.9%	20.0%	13.4%
全国	平成30年	79,038,520	11,258,330	20,942,080	5,944,150	11,467,200	5,326,870	1,876,410	2,885,870	1,053,840	1,119,800	550,140	786,900	4,475,210	2,058,050	8,109,790
	平成29年	72,933,660	11,019,890	17,595,560	6,258,540	11,390,280	4,782,150	1,701,730	2,605,010	972,410	1,001,190	455,310	729,430	3,809,730	1,808,640	7,309,010
	対前年比(増減)	8.4%	2.2%	19.0%	-5.0%	0.7%	11.4%	10.3%	10.8%	8.4%	11.8%	20.8%	7.9%	17.5%	13.8%	11.0%

※観光庁「宿泊旅行統計調査(平成29年確定値・平成30年速報値)」による。

※従業者数10人以上の施設のため、別紙4の数値とは一致しない。

※端数処理の関係で合計値が異なることがある。

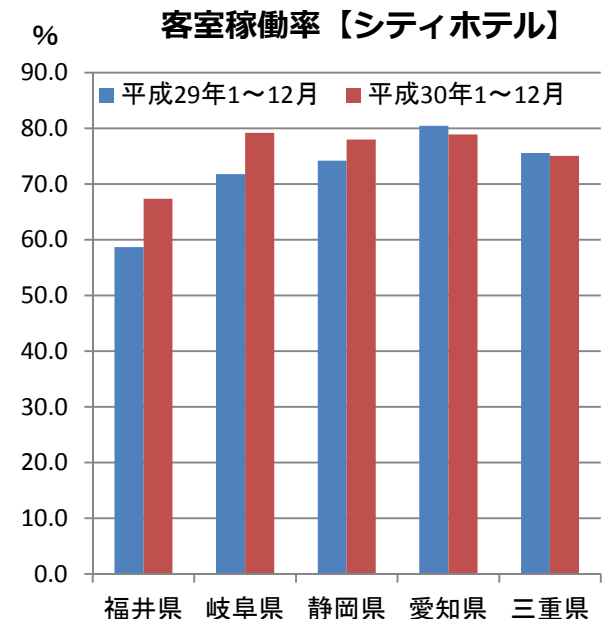
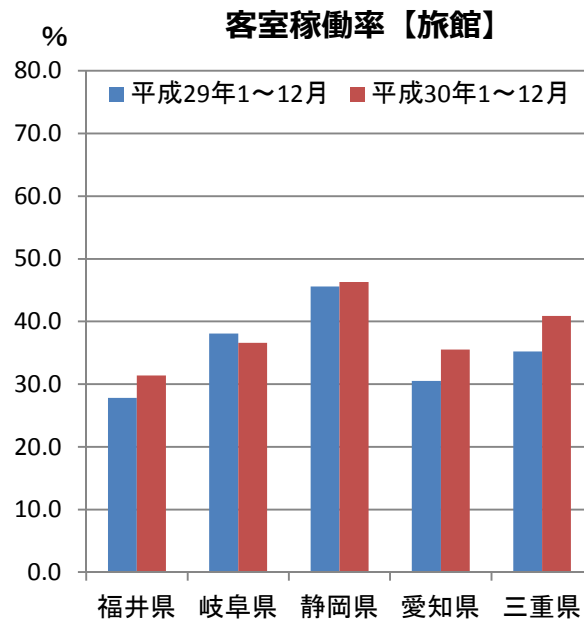
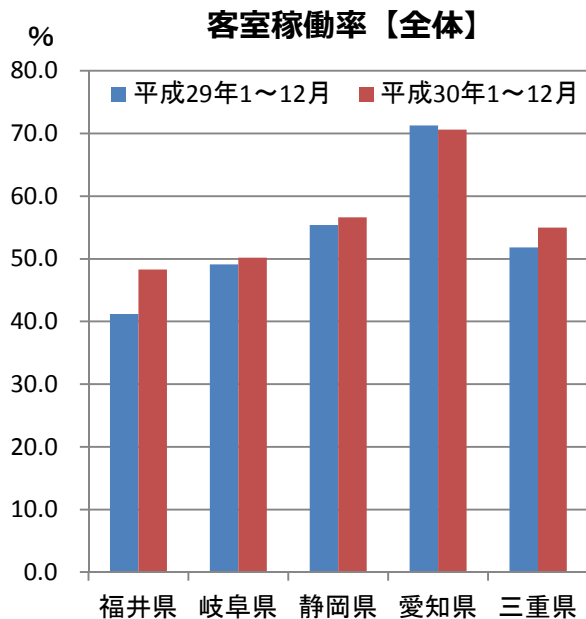
欧州は、英国・フランス・ドイツ・イタリア・スペインの5ヶ国。

※その他は、国籍(出身地)不詳を含む。

平成30年1～12月 客室稼働率 <速報値>

	全体			旅館			リゾートホテル			ビジネスホテル			シティホテル							
	平成30年		平成29年	平成30年		平成29年	平成30年		平成29年	平成30年		平成29年	平成30年		平成29年					
	稼働率(%)	順位	対前年比	稼働率(%)	稼働率(%)	順位	対前年比	稼働率(%)	稼働率(%)	順位	対前年比	稼働率(%)	稼働率(%)	順位	対前年比	稼働率(%)	稼働率(%)	順位	対前年比	稼働率(%)
福井県	48.3	40	7.1	41.2	31.4	40	3.6	27.8	55.8	14	5.6	50.2	77.9	10	4.7	73.2	67.4	39	8.7	58.7
岐阜県	50.2	37	1.1	49.1	36.6	29	-1.5	38.1	54.7	18	-0.9	55.6	68.0	38	-2.2	70.2	79.2	11	7.4	71.8
静岡県	56.6	23	1.2	55.4	46.3	9	0.7	45.6	55.7	15	-1.1	56.8	71.9	20	0.4	71.5	78.0	15	3.8	74.2
愛知県	70.6	4	-0.7	71.3	35.5	35	5.0	30.5	53.9	20	1.9	52.0	78.1	9	-0.9	79.0	78.9	13	-1.6	80.5
三重県	55.0	29	3.2	51.8	40.9	18	5.7	35.2	49.1	30	-2.1	51.2	71.7	22	6.1	65.6	75.1	18	-0.5	75.6
昇龍道9県	53.4	-	0.3	53.1	36.7	-	0.1	36.6	52.2	-	0.3	51.9	71.0	-	-0.1	71.1	74.7	-	1.8	72.9
全国	61.1	-	0.6	60.5	39.0	-	1.5	37.5	58.3	-	0.8	57.5	75.3	-	0.0	75.3	79.9	-	0.4	79.5

(H30年: 左欄稼働率の単位は%、中欄の順位は都道府県順位、右欄の対前年比はH29年との増減率、H29年: 稼働率の単位は%)
 ※昇龍道9県の客室稼働率は、9県の稼働率を単純に平均したものの。



※観光庁「宿泊旅行統計調査」平成30年1～12月速報値による。
 ※従業員数10人未満の施設を含む。

外国人延べ宿泊者数（平成29年1～12月） 確定値

参考資料

単位：人泊

県別	年別	1月	2月	3月	4月	5月	6月	7月	8月	9月	10月	11月	12月	合計
福井県	平成29年	4,970	4,930	3,850	8,230	6,200	4,270	4,910	2,950	2,780	6,390	6,110	5,590	61,160
	平成28年	4,500	6,200	4,480	8,380	6,070	2,590	3,370	2,500	2,520	4,470	5,200	4,080	54,360
	対前年比(増減)	10.4%	-20.5%	-14.1%	-1.8%	2.1%	64.9%	45.7%	18.0%	10.3%	43.0%	17.5%	37.0%	12.5%
岐阜県	平成29年	84,410	78,360	61,720	138,200	94,770	53,540	73,600	67,830	49,960	100,830	82,630	89,220	975,060
	平成28年	81,820	87,560	82,610	148,220	100,230	69,140	78,190	72,100	55,930	95,520	72,270	69,900	1,013,490
	対前年比(増減)	3.2%	-10.5%	-25.3%	-6.8%	-5.4%	-22.6%	-5.9%	-5.9%	-10.7%	5.6%	14.3%	27.6%	-3.8%
静岡県	平成29年	109,180	112,430	127,510	126,030	104,940	107,920	155,600	150,520	131,440	141,590	130,830	103,930	1,501,920
	平成28年	116,700	135,900	151,920	180,520	136,260	138,370	187,840	144,220	96,730	110,950	94,210	76,710	1,570,350
	対前年比(増減)	-6.4%	-17.3%	-16.1%	-30.2%	-23.0%	-22.0%	-17.2%	4.4%	35.9%	27.6%	38.9%	35.5%	-4.4%
愛知県	平成29年	187,830	175,290	184,430	236,240	184,000	194,670	279,230	234,670	208,290	242,990	217,080	198,130	2,542,860
	平成28年	182,950	191,630	225,620	247,570	206,670	198,570	250,910	210,250	162,970	183,070	177,720	155,280	2,393,190
	対前年比(増減)	2.7%	-8.5%	-18.3%	-4.6%	-11.0%	-2.0%	11.3%	11.6%	27.8%	32.7%	22.1%	27.6%	6.3%
三重県	平成29年	19,290	20,370	26,940	30,230	23,340	23,530	29,630	30,330	21,440	41,300	36,490	31,340	334,230
	平成28年	27,030	31,630	33,870	44,990	32,130	24,180	30,110	27,900	22,420	34,900	21,820	20,880	351,870
	対前年比(増減)	-28.6%	-35.6%	-20.5%	-32.8%	-27.4%	-2.7%	-1.6%	8.7%	-4.4%	18.3%	67.2%	50.1%	-5.0%
中部管内	平成29年	405,670	391,380	404,450	538,920	413,250	383,930	542,970	486,300	413,910	533,110	473,120	428,220	5,415,230
	平成28年	413,010	452,920	498,510	629,670	481,350	432,860	550,420	456,970	340,580	428,900	371,230	326,850	5,383,270
	対前年比(増減)	-1.8%	-13.6%	-18.9%	-14.4%	-14.1%	-11.3%	-1.4%	6.4%	21.5%	24.3%	27.4%	31.0%	0.6%
昇龍道9県	平成29年	671,390	624,370	578,630	923,530	705,460	565,400	727,830	649,760	560,310	810,860	682,210	659,030	8,158,730
	平成28年	634,210	687,480	685,160	963,710	758,190	608,180	728,000	611,910	476,070	643,140	544,780	503,870	7,844,680
	対前年比(増減)	5.9%	-9.2%	-15.5%	-4.2%	-7.0%	-7.0%	0.0%	6.2%	17.7%	26.1%	25.2%	30.8%	4.0%
全国	平成29年	6,358,750	5,967,440	6,071,640	7,876,330	6,506,440	6,261,000	7,503,830	6,728,430	5,938,880	7,436,030	6,359,810	6,681,990	79,690,590
	平成28年	5,561,520	5,970,690	5,800,370	6,780,650	5,540,060	5,625,890	6,716,110	5,726,940	5,048,700	5,948,130	5,134,040	5,535,840	69,388,940
	対前年比(増減)	14.3%	-0.1%	4.7%	16.2%	17.4%	11.3%	11.7%	17.5%	17.6%	25.0%	23.9%	20.7%	14.8%

※観光庁「宿泊旅行統計調査」平成29年1～12月確定値による

※従業者数10人未満の施設を含む

※端数処理の関係で月別の数値の合計と合計値が異なることがある