

中部運輸局観光部

令和3年4月14日
定例記者懇談会発表



<お問い合わせ先>
中部運輸局 観光部観光企画課
担当 松野、宇佐美
TEL : 052-952-8045

宿泊旅行統計調査
令和3年1月分<速報値>
中部運輸局管内の
日本人延べ宿泊者数、外国人延べ宿泊者数
ともに12ヶ月連続で前年同月を下回る

1. 延べ宿泊者数
○令和3年1月の中部管内の延べ宿泊者数(全体)は、**203万人泊**、**前年同月比-56.5%**であった。
○そのうち**日本人延べ宿泊者数**は、**199万人泊**、**前年同月比-49.2%**、**外国人延べ宿泊者数**は、**4万人泊**、**前年同月比-95.3%**であった。

単位:千人泊

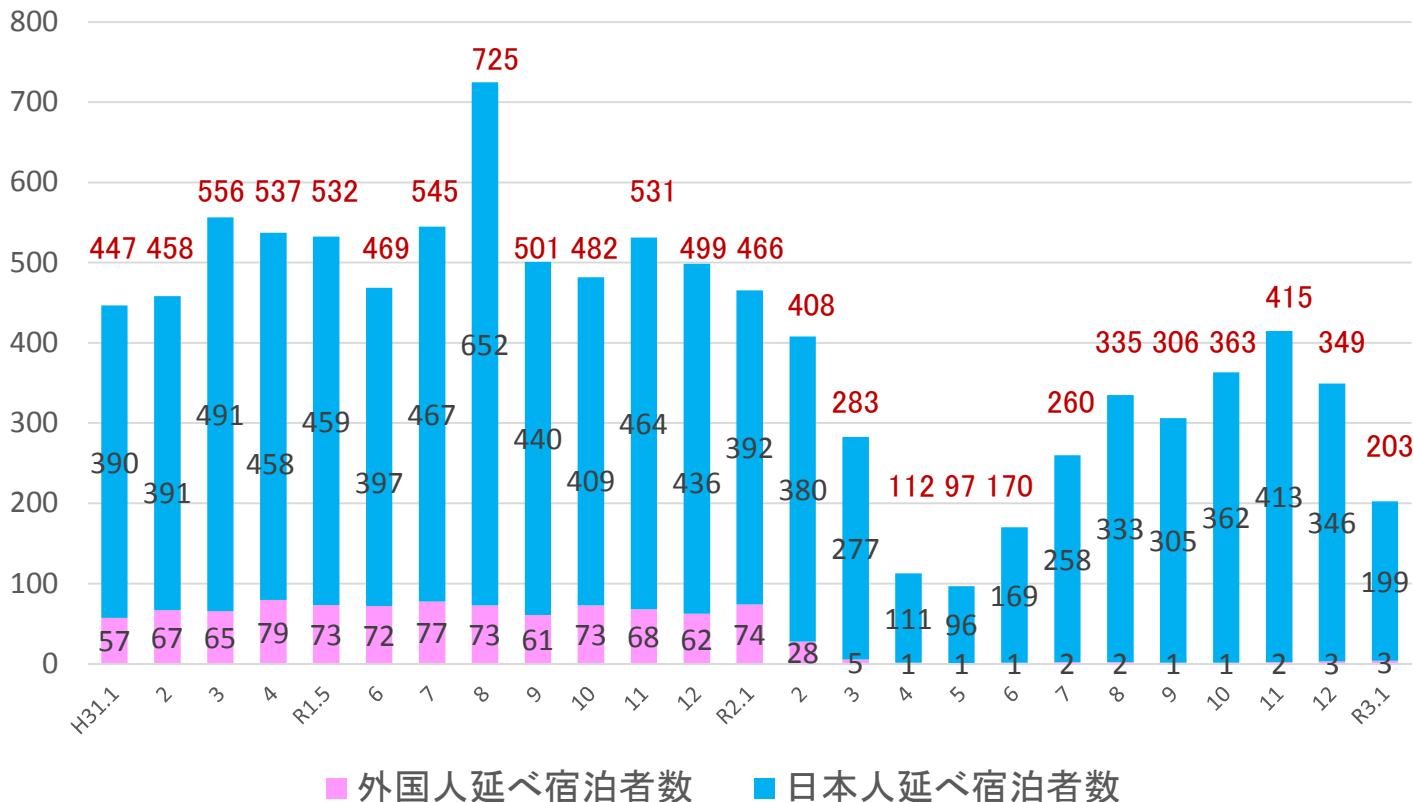
	延べ宿泊者数(全体)			日本人延べ宿泊者数			外国人延べ宿泊者数			(参考)外国人比率	
	令和2年	令和3年	前年同月比	令和2年	令和3年	前年同月比	令和2年	令和3年	前年同月比	令和2年	令和3年
福井県	248	121	-51.2%	238	120	-49.6%	10	1	-87.4%	4.1%	1.0%
岐阜県	577	241	-58.3%	421	235	-44.2%	156	6	-96.1%	27.1%	2.5%
静岡県	1,617	715	-55.8%	1,471	708	-51.8%	146	6	-95.7%	9.0%	0.9%
愛知県	1,653	663	-59.9%	1,253	647	-48.4%	400	17	-95.8%	24.2%	2.5%
三重県	561	286	-48.9%	535	282	-47.3%	26	5	-81.7%	4.6%	1.6%
中部管内計	4,656	2,026	-56.5%	3,918	1,991	-49.2%	738	35	-95.3%	15.8%	1.7%
(参考)昇龍道9県計	7,320	3,074	-58.0%	6,177	3,028	-51.0%	1,143	46	-96.0%	15.6%	1.5%
(参考)東海3県計	2,790	1,190	-57.3%	2,209	1,163	-47.4%	582	27	-95.3%	20.8%	2.3%
全国	43,157	17,289	-59.9%	33,454	16,832	-49.7%	9,703	458	-95.3%	22.5%	2.6%

※観光庁「宿泊旅行統計調査」令和3年1月第2次速報による。
※端数処理の関係で合計値及び割合が異なることがある。

※従業者数10人未満の施設を含む。

(万人泊)

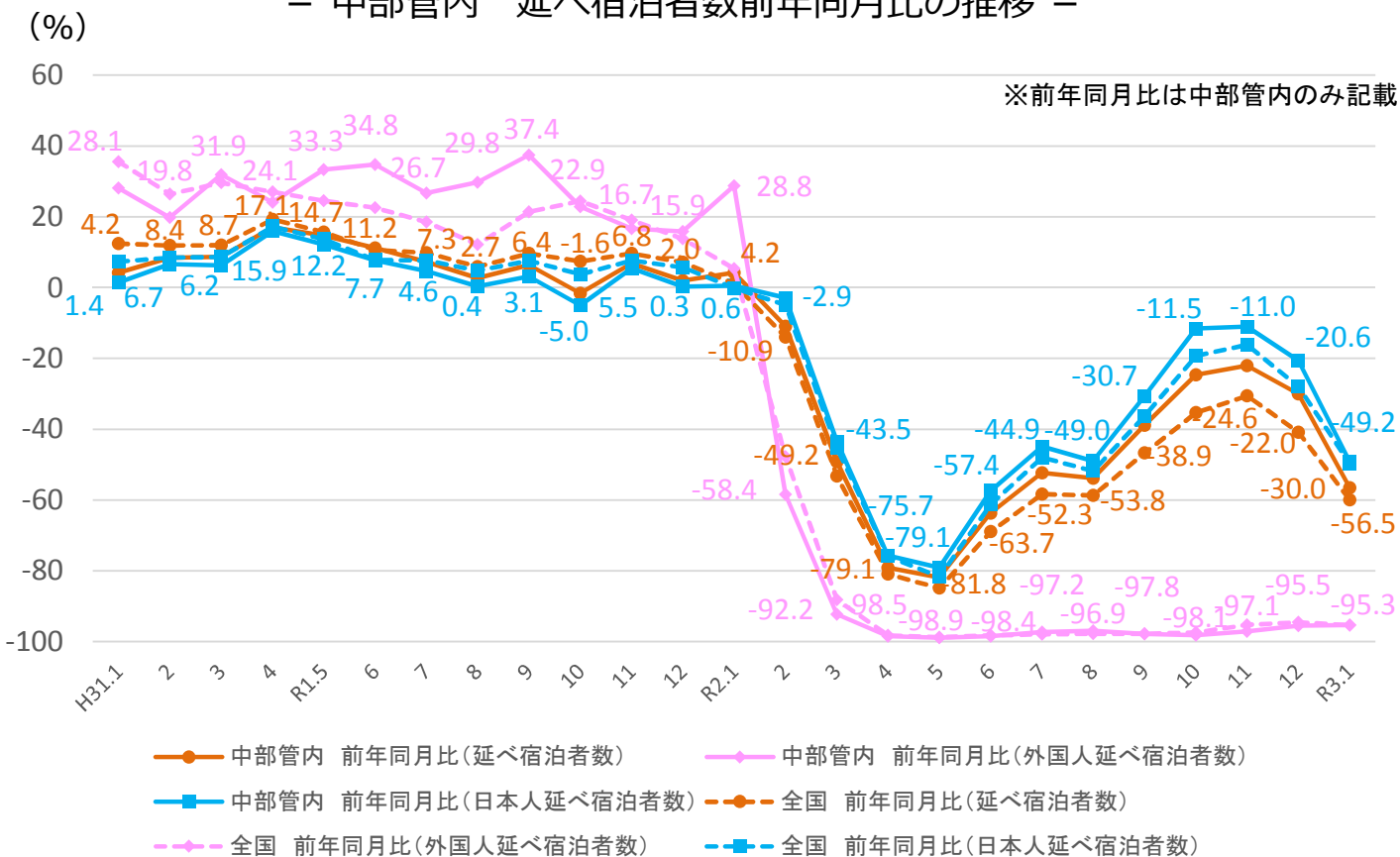
－ 中部管内 延べ宿泊者数の推移 －



■ 外国人延べ宿泊者数 ■ 日本人延べ宿泊者数

※表の上の数値は、日本人及び外国人の延べ宿泊者数を合計した全体の数値である。

－ 中部管内 延べ宿泊者数前年同月比の推移 －

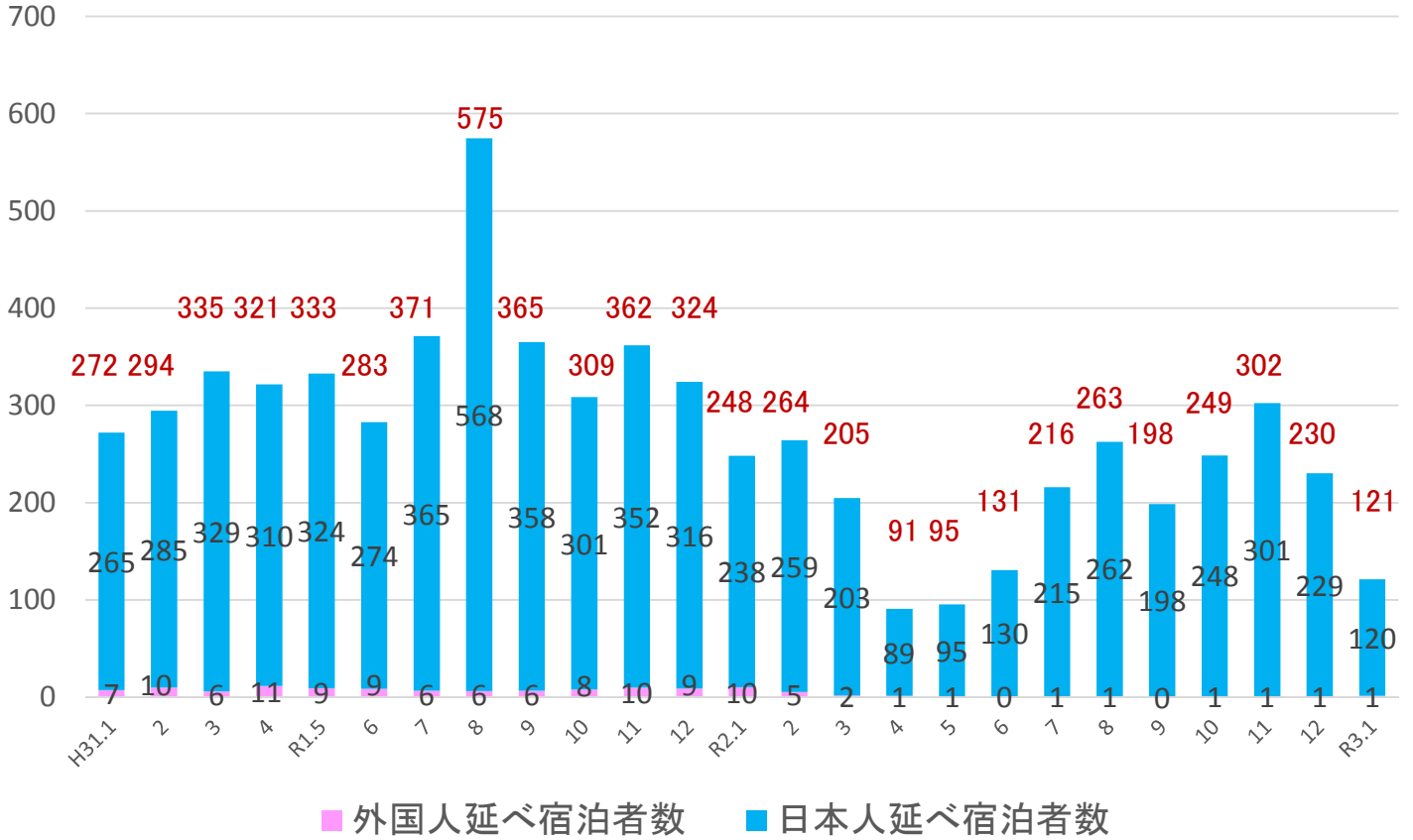


※前年同月比は中部管内のみ記載

※観光庁「宿泊旅行統計調査」平成31年1月～令和元年12月は確定値、令和2年1月～令和3年1月は速報値による。

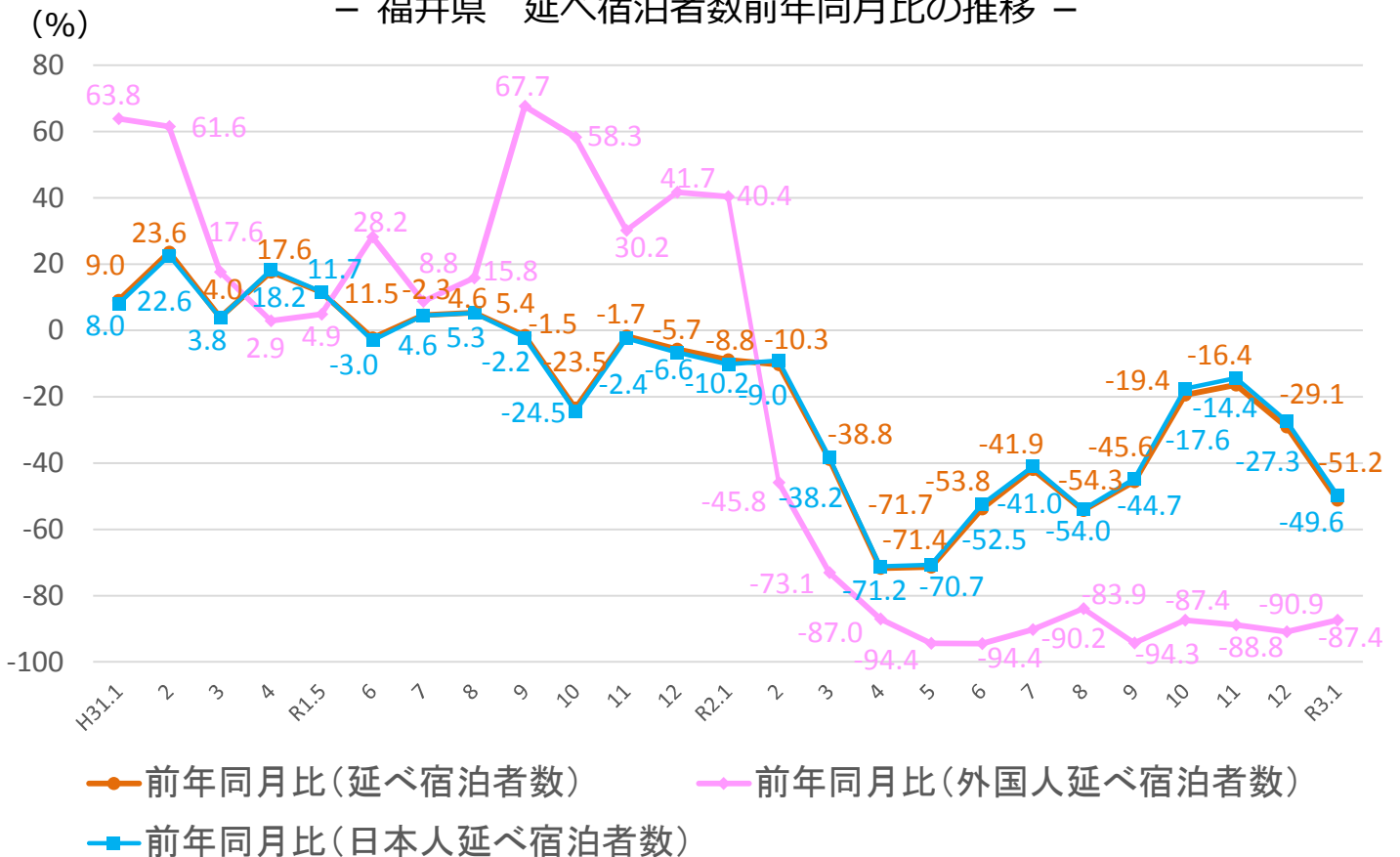
(千人泊)

－ 福井県 延べ宿泊者数の推移 －



※表の上の数値は、日本人及び外国人の延べ宿泊者数を合計した全体の数値である。

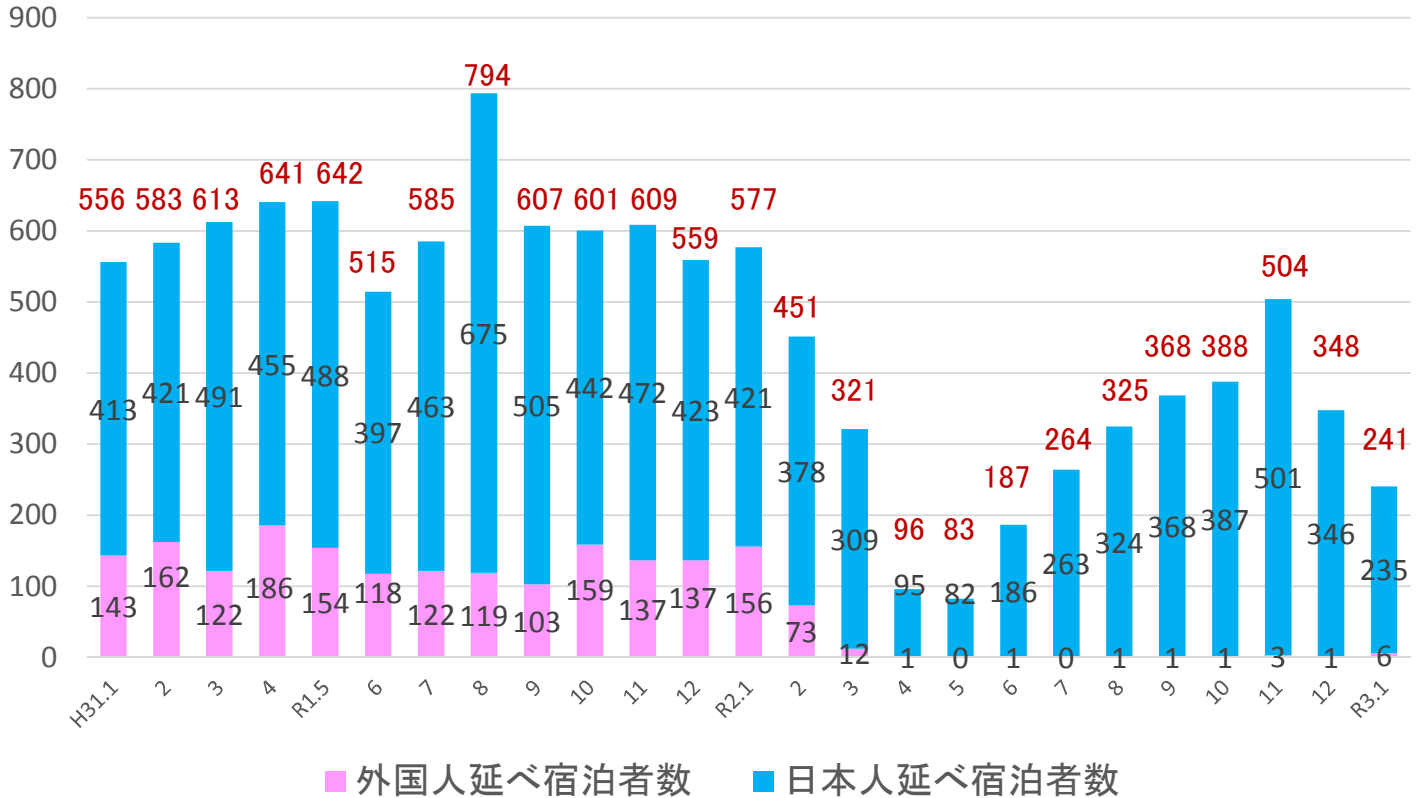
－ 福井県 延べ宿泊者数前年同月比の推移 －



※観光庁「宿泊旅行統計調査」平成31年1月～令和元年12月は確定値、令和2年1月～令和3年1月は速報値による。

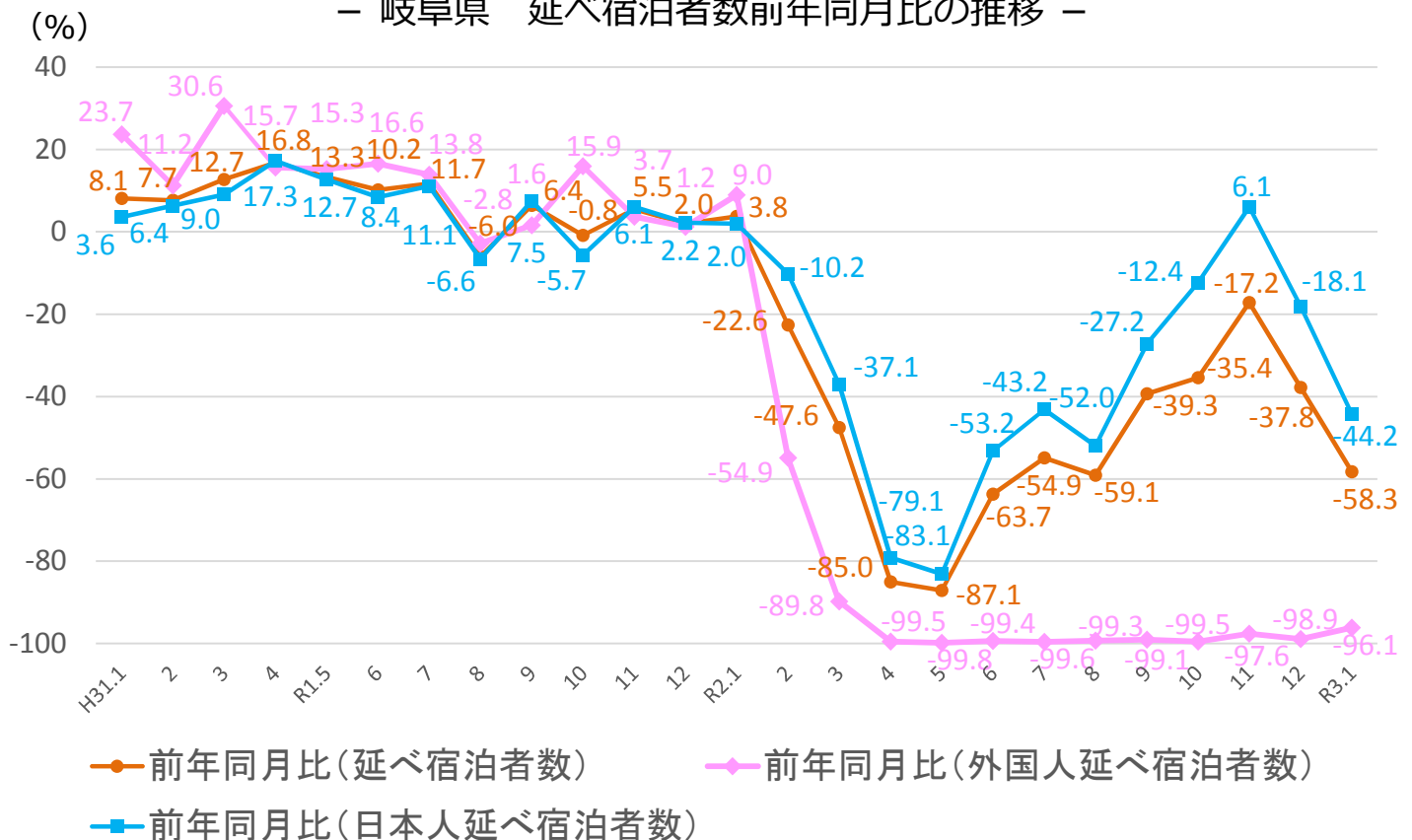
(千人泊)

－ 岐阜県 延べ宿泊者数の推移 －



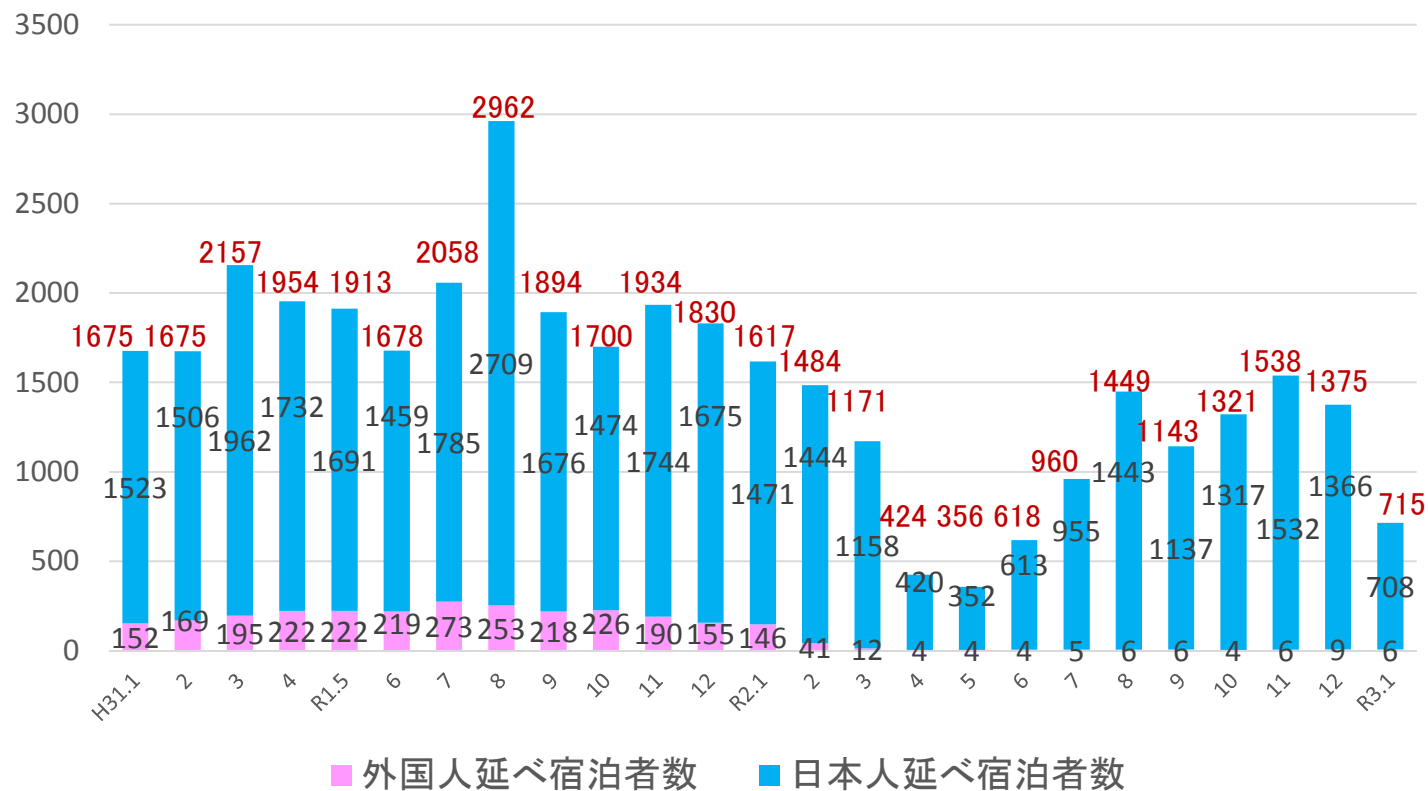
※表の上の数値は、日本人及び外国人の延べ宿泊者数を合計した全体の数値である。

－ 岐阜県 延べ宿泊者数前年同月比の推移 －



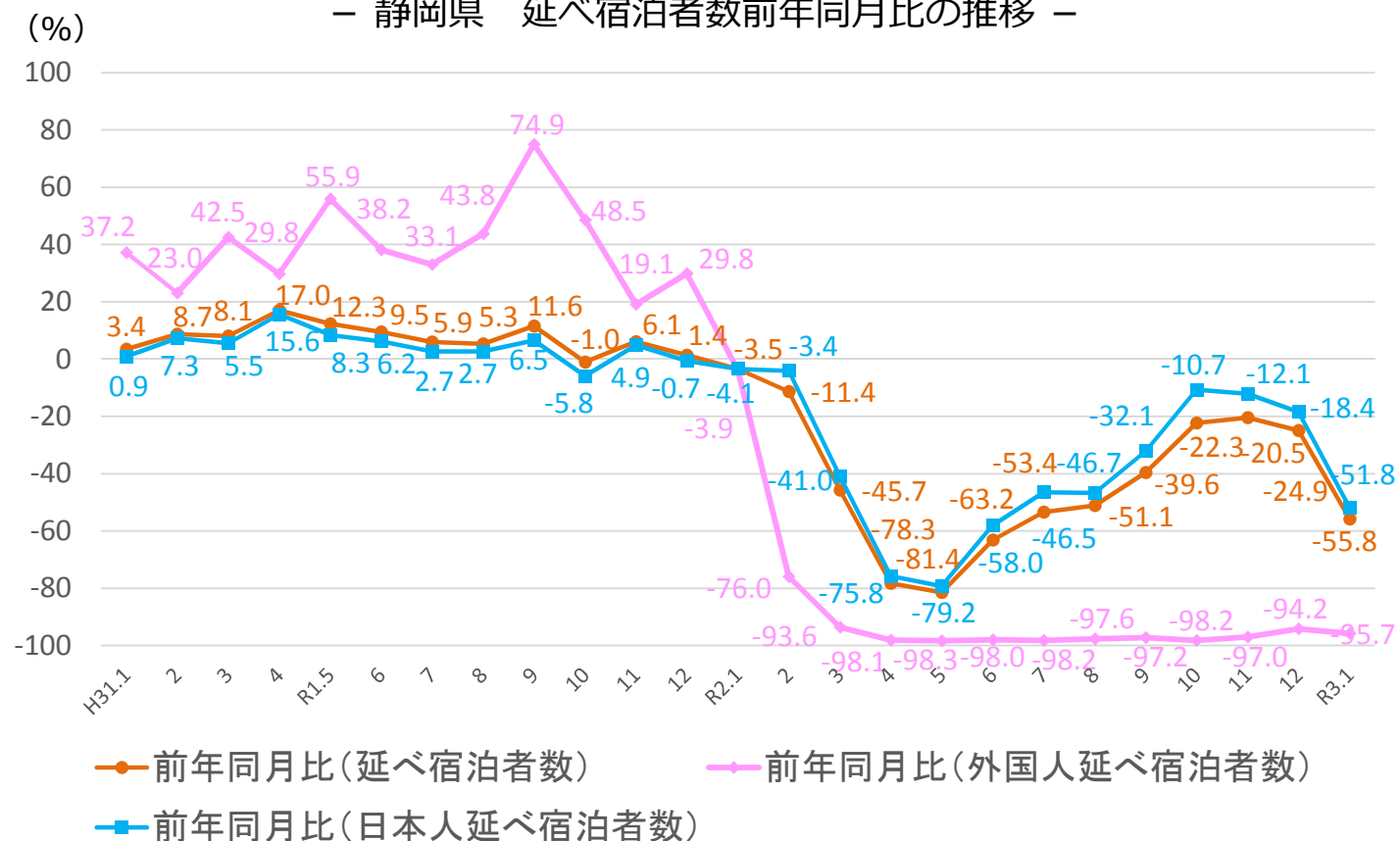
※観光庁「宿泊旅行統計調査」平成31年1月～令和元年12月は確定値、令和2年1月～令和3年1月は速報値による。

— 静岡県 延べ宿泊者数の推移 —



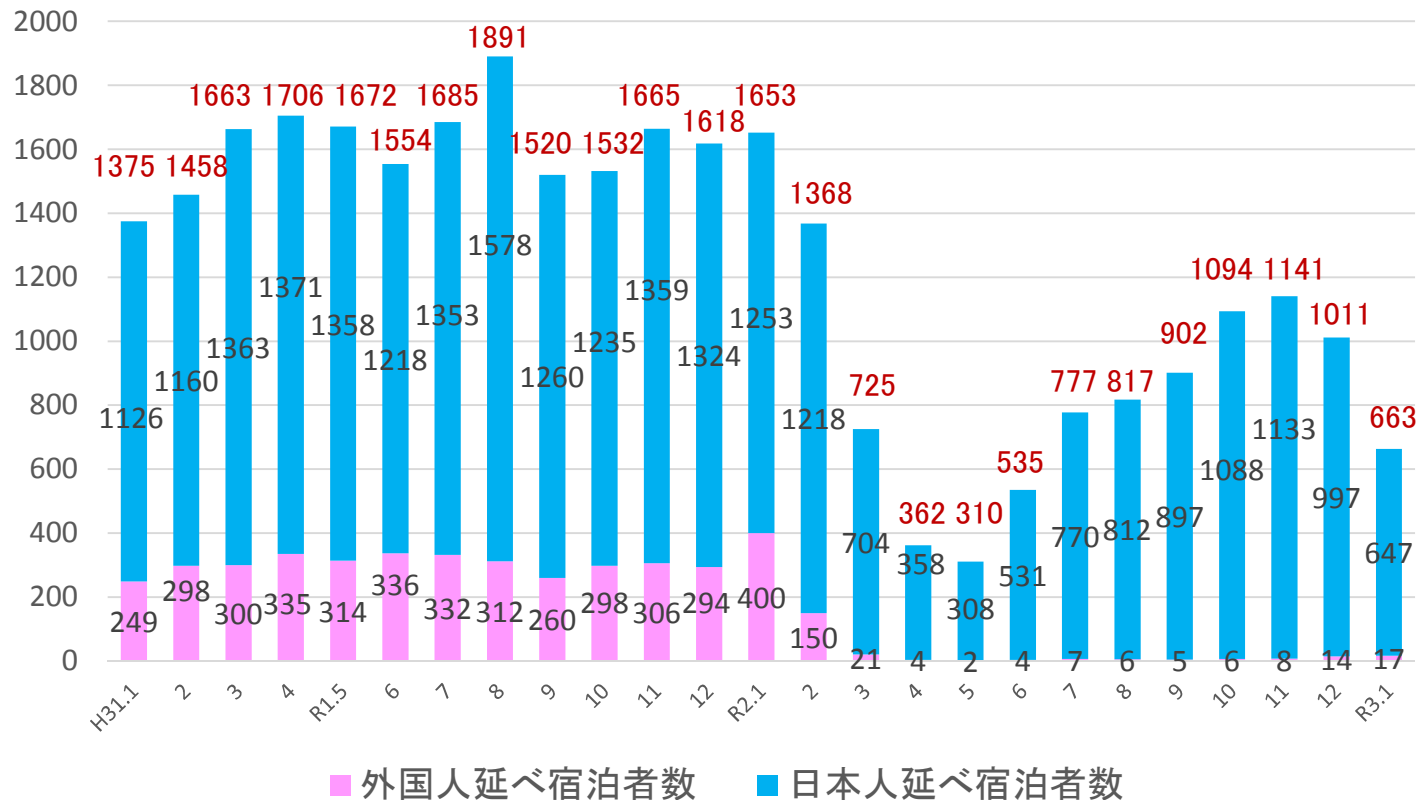
※表の上の数値は、日本人及び外国人の延べ宿泊者数を合計した全体の数値である。

— 静岡県 延べ宿泊者数前年同月比の推移 —



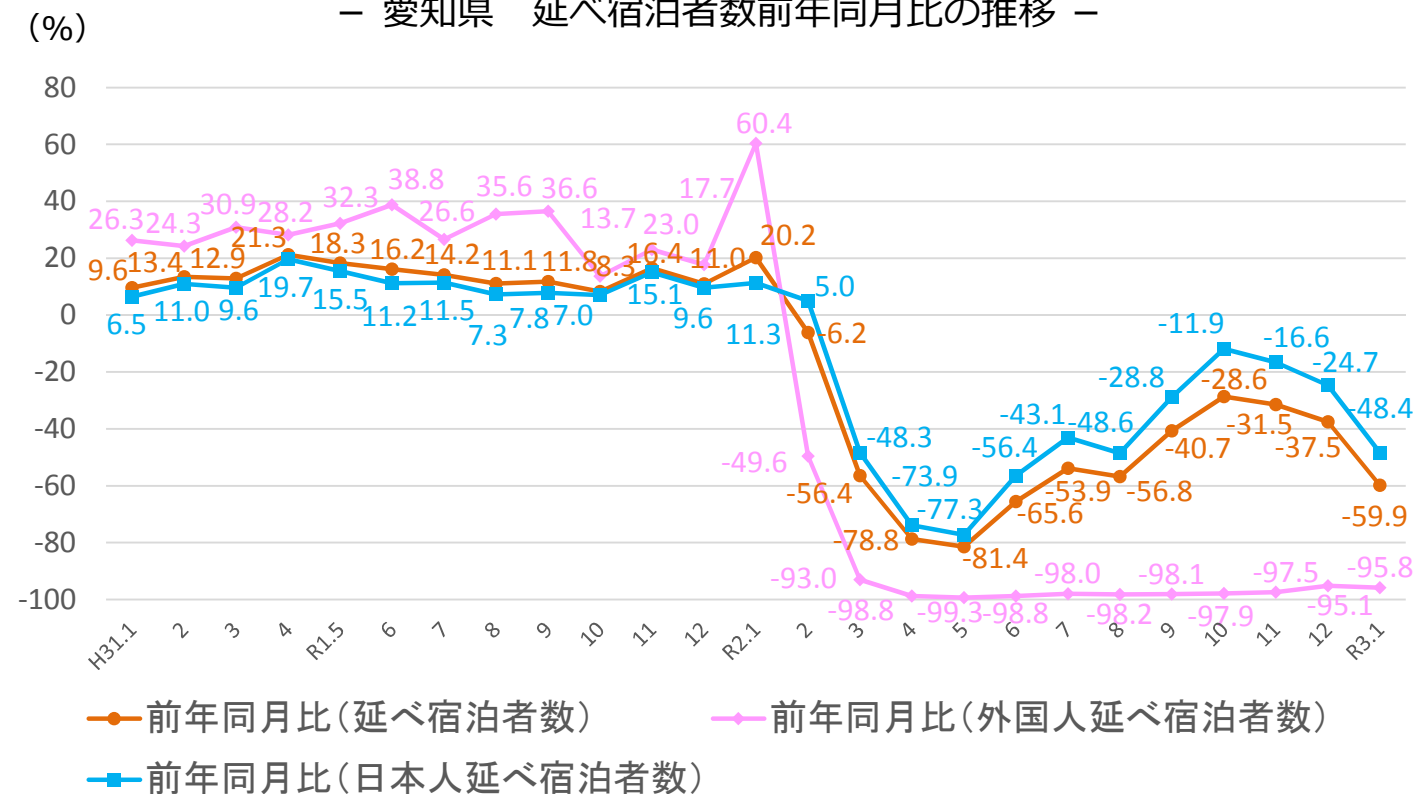
※観光庁「宿泊旅行統計調査」平成31年1月～令和元年12月は確定値、令和2年1月～令和3年1月は速報値による。

－ 愛知県 延べ宿泊者数の推移 －



※表の上の数値は、日本人及び外国人の延べ宿泊者数を合計した全体の数値である。

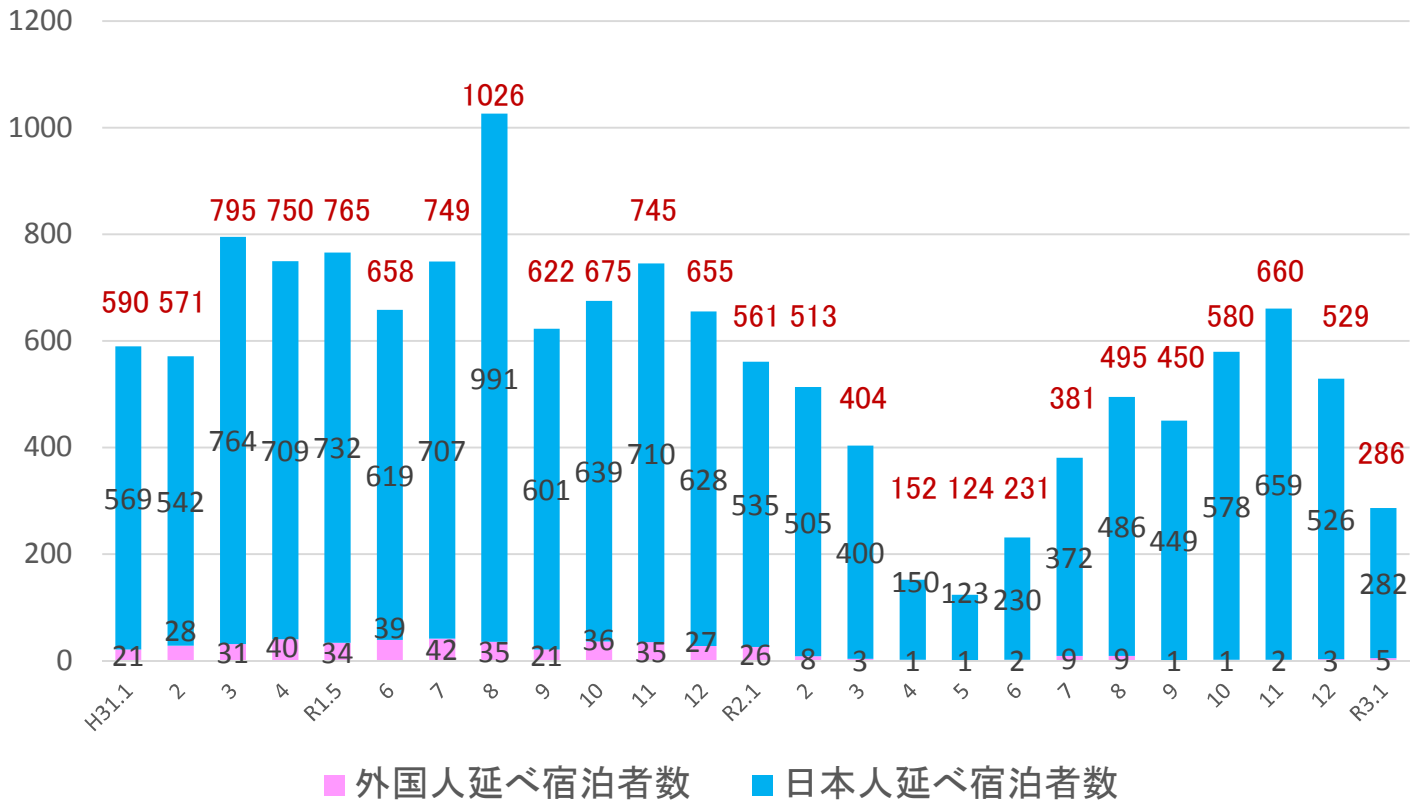
－ 愛知県 延べ宿泊者数前年同月比の推移 －



※観光庁「宿泊旅行統計調査」平成31年1月～令和元年12月は確定値、令和2年1月～令和3年1月は速報値による。

(千人泊)

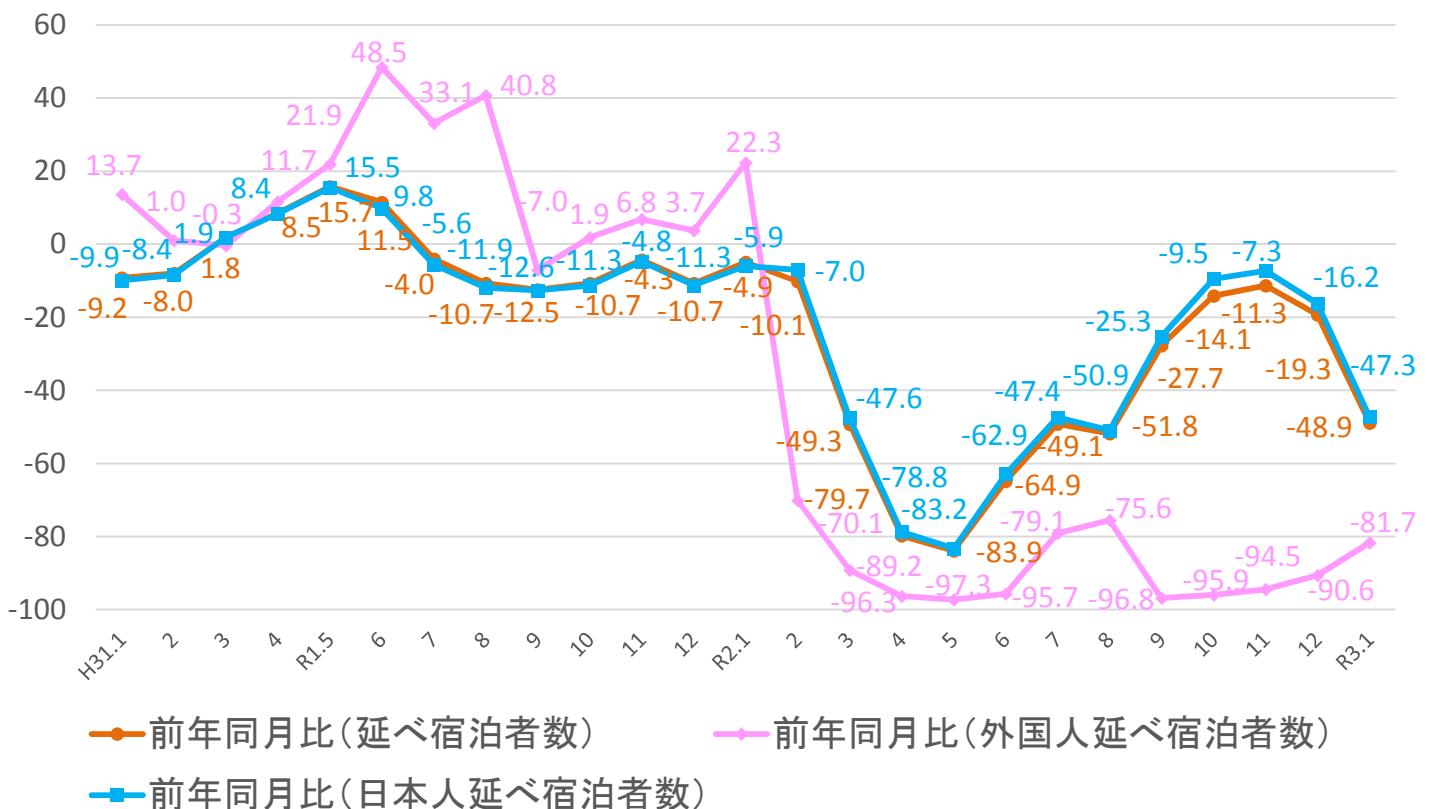
－ 三重県 延べ宿泊者数の推移 －



※表の上の数値は、日本人及び外国人の延べ宿泊者数を合計した全体の数値である。

(%)

－ 三重県 延べ宿泊者数前年同月比の推移 －



※観光庁「宿泊旅行統計調査」平成31年1月～令和元年12月は確定値、令和2年1月～令和3年1月は速報値による。

2. 客室稼働率

○中部管内の客室稼働率は、**全体で 25.9%**であった。宿泊施設のタイプ別では、**旅館で 13.1%**、**リゾートホテルで15.3%**、**ビジネスホテルで38.5%**、**シティホテルで 25.0%**、**簡易宿所で6.2%**であった。

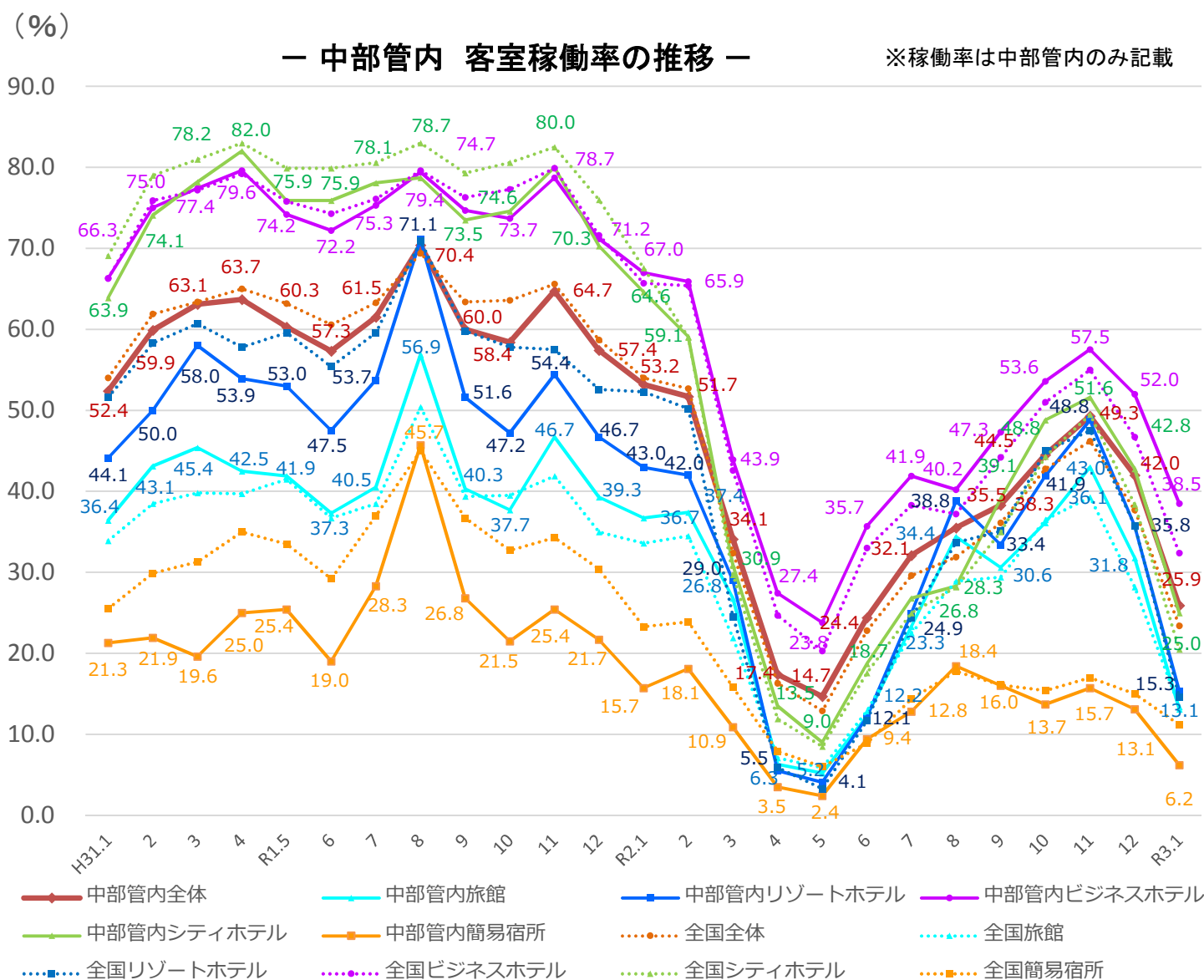
－令和3年1月 客室稼働率（第2次速報）－

	全体			旅館			リゾートホテル			ビジネスホテル			シティホテル			簡易宿所		
	稼働率(%)	順位	前年同月比	稼働率(%)	順位	前年同月比	稼働率(%)	順位	前年同月比	稼働率(%)	順位	前年同月比	稼働率(%)	順位	前年同月比	稼働率(%)	順位	前年同月比
福井県	24.6	24	-13.9	9.9	40	-19.7	30.3	1	-9.6	45.3	7	-8.9	24.9	27	-11.7	5.8	31	-2.6
岐阜県	25.4	20	-25.1	9.9	40	-27.8	12.7	31	-38.4	47.2	6	-22.0	15.4	43	-53.1	5.5	34	-15.6
静岡県	24.0	28	-26.0	15.9	10	-27.0	15.2	21	-27.5	40.8	16	-24.6	28.2	16	-36.1	5.9	26	-7.0
愛知県	28.1	10	-35.0	13.1	19	-15.0	17.1	13	-25.2	33.4	36	-36.2	24.8	28	-42.1	9.5	15	-12.9
三重県	26.4	16	-20.5	12.8	21	-21.5	14.6	23	-24.2	40.9	15	-25.0	21.0	37	-38.7	3.0	44	-3.3
中部管内	25.9	-	-27.3	13.1	-	-23.6	15.3	-	-27.7	38.5	-	-28.5	25.0	-	-39.6	6.2	-	-9.5
全国	23.4	-	-30.6	13.4	-	-20.2	14.6	-	-37.7	32.4	-	-33.3	20.5	-	-47.1	11.2	-	-12.1

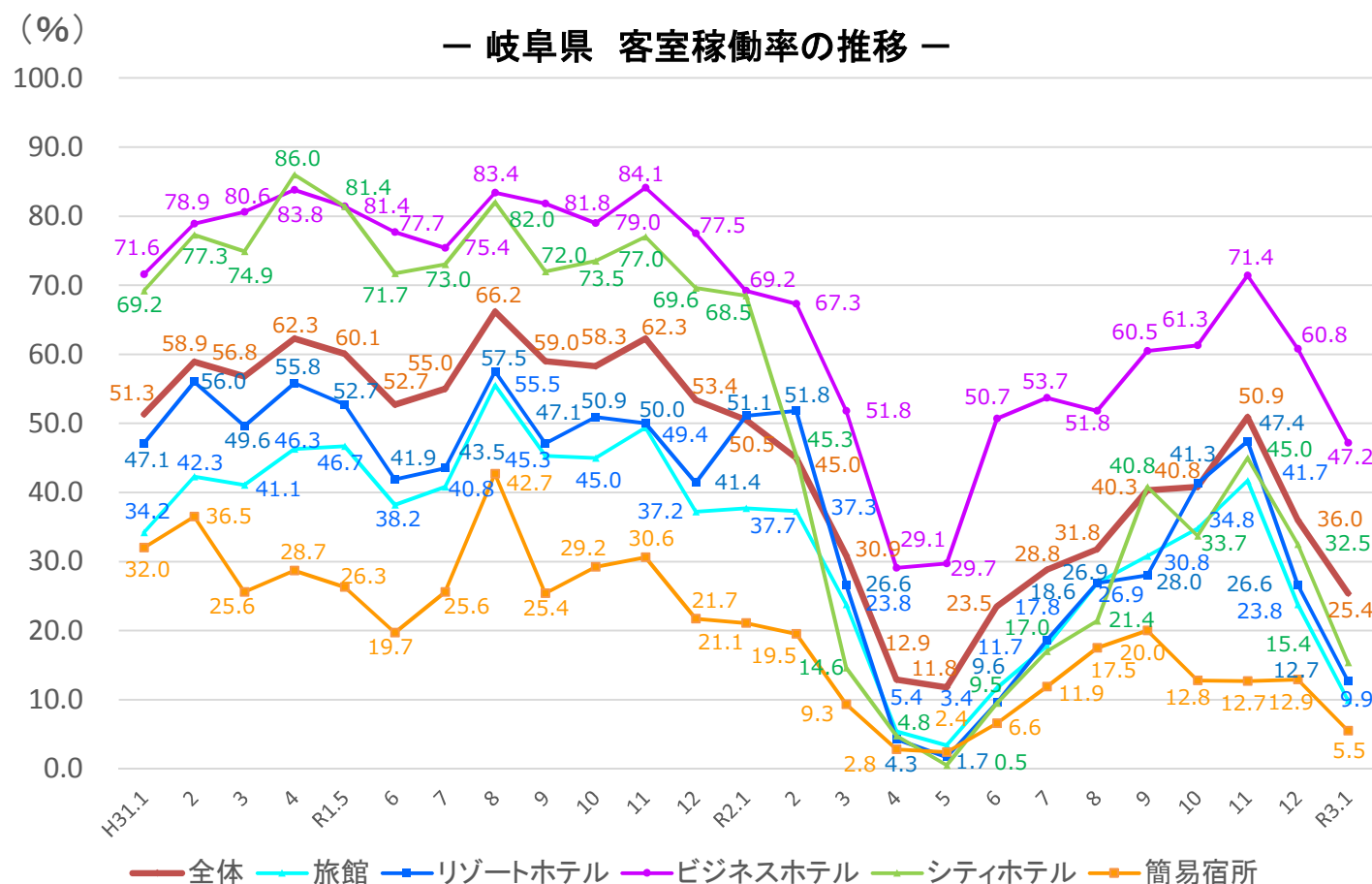
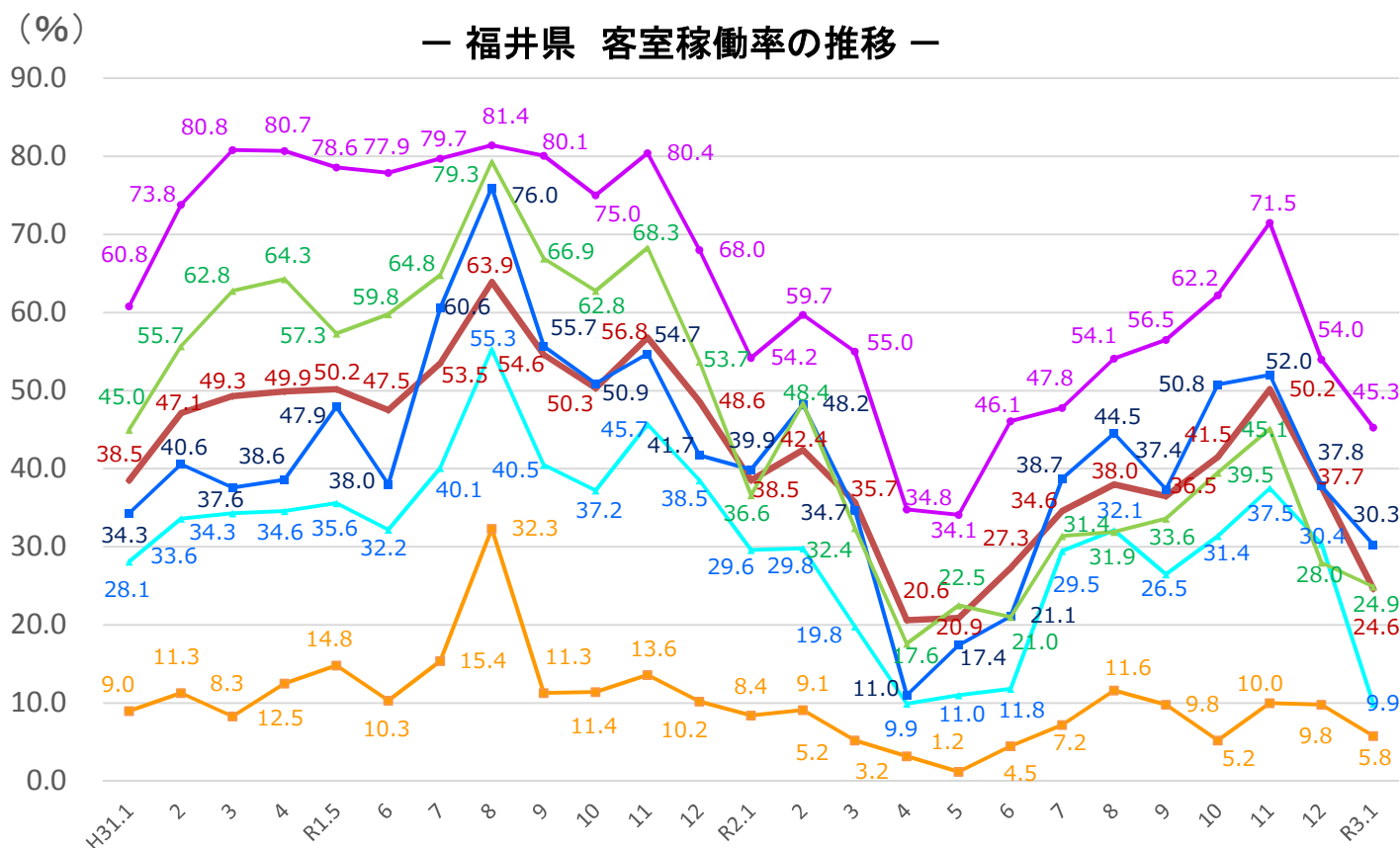
(中欄の順位は都道府県順位)

※観光庁「宿泊旅行統計調査」令和3年1月第2次速報による。

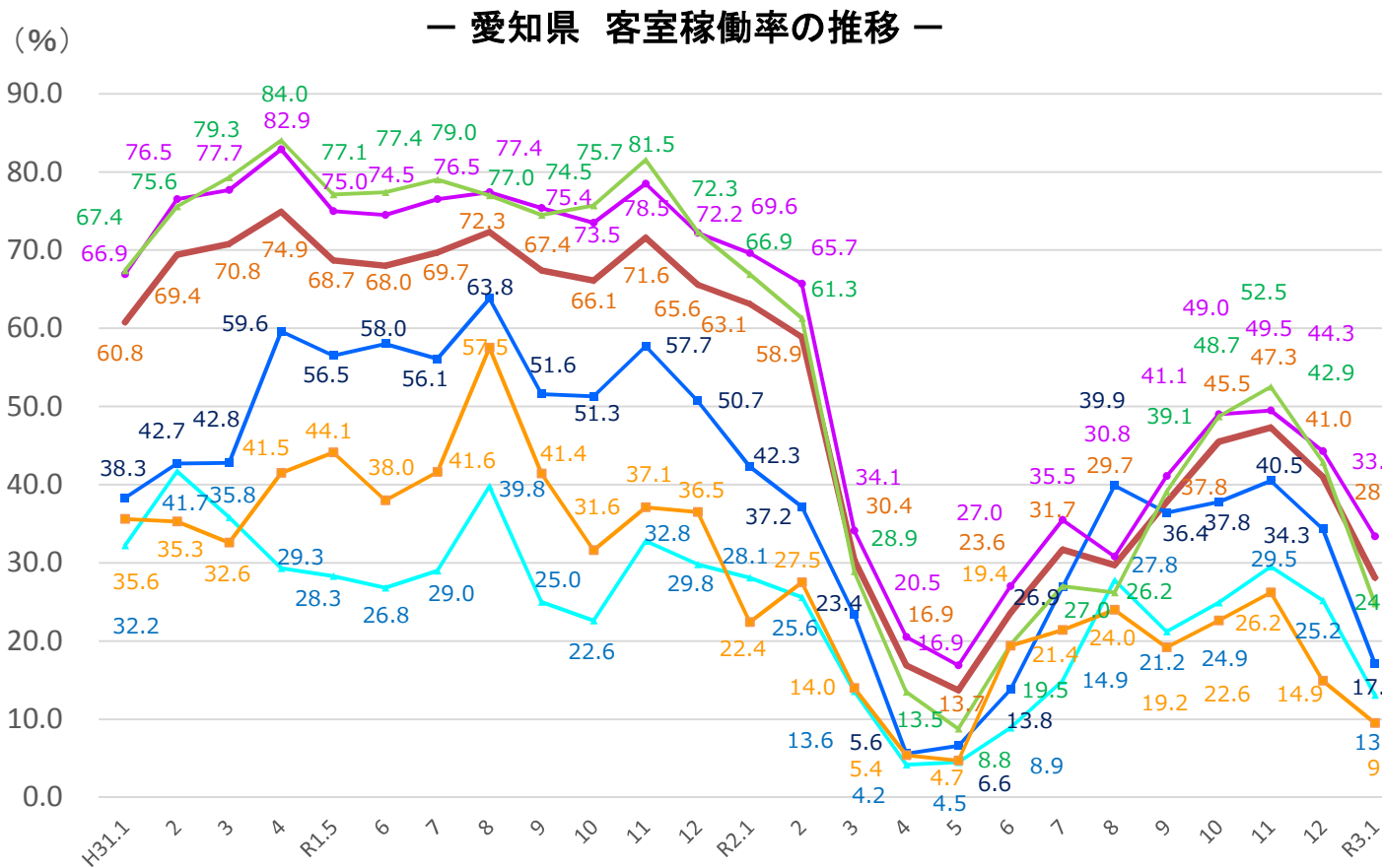
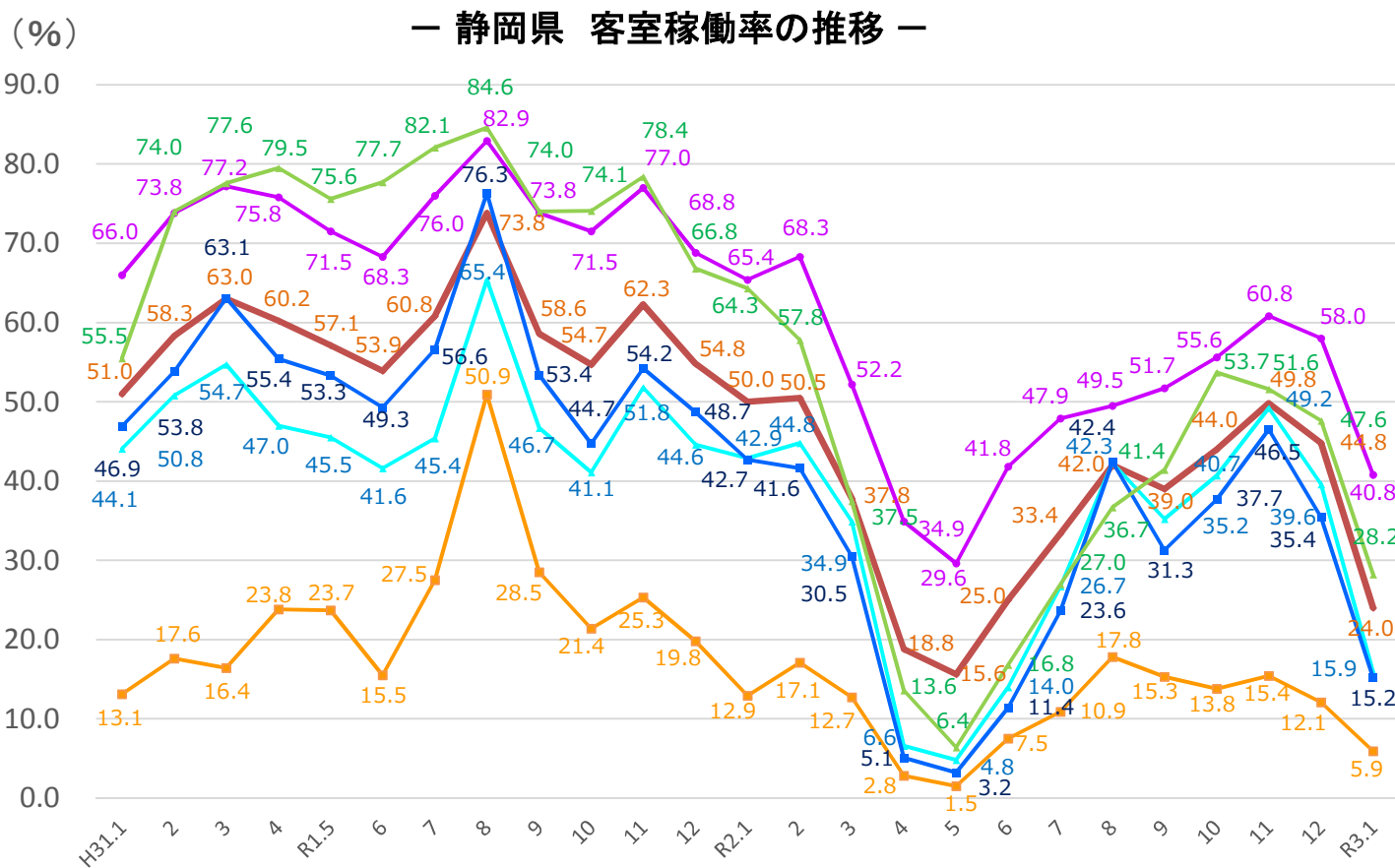
※従業者数10人未満の施設を含む。



◆ 全体
 ◆ 旅館
 ◆ リゾートホテル
 ◆ ビジネスホテル
 ◆ シティホテル
 ◆ 簡易宿所



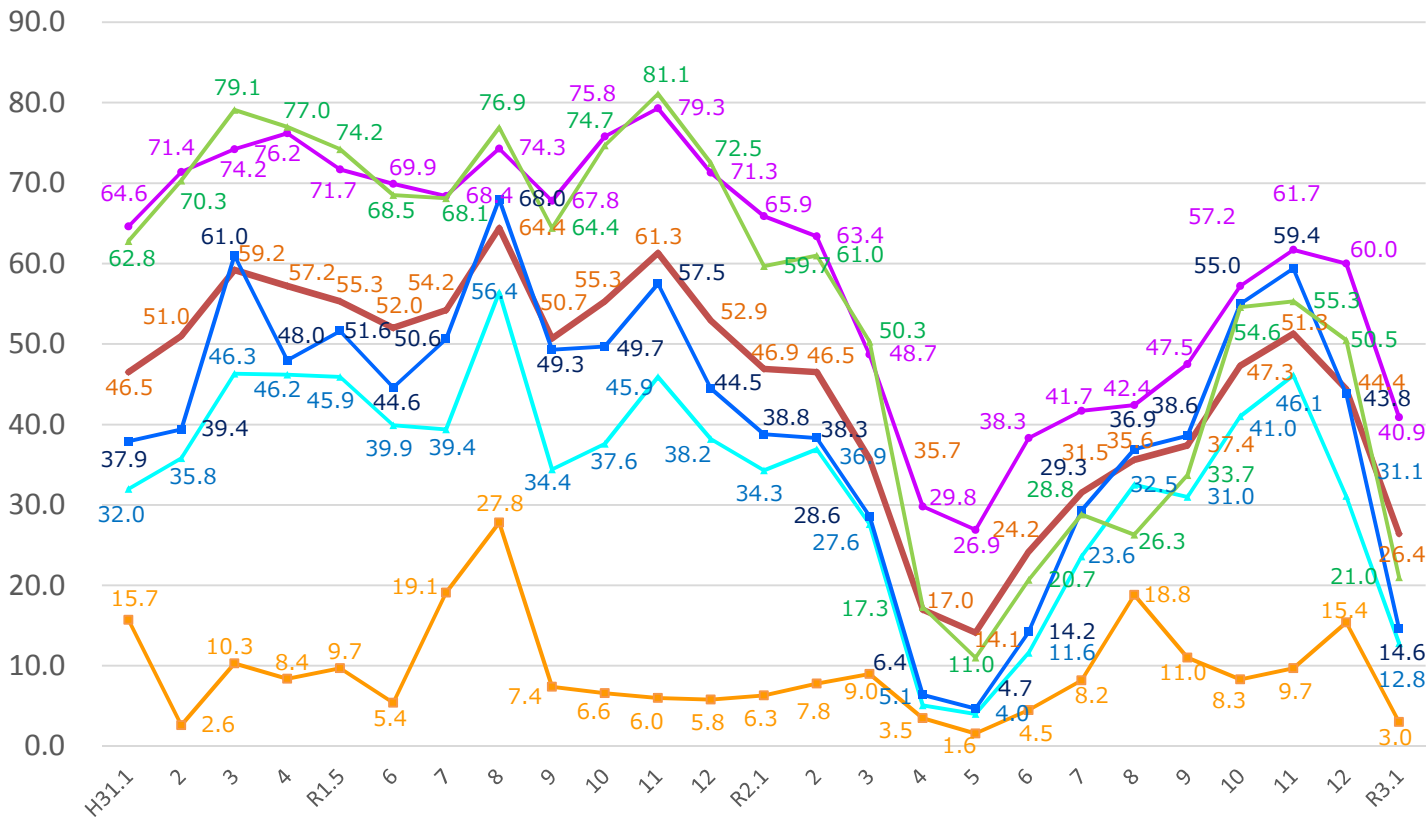
◆ 全体
 ◆ 旅館
 ◆ リゾートホテル
 ◆ ビジネスホテル
 ◆ シティホテル
 ◆ 簡易宿所



◆ 全体
 ◆ 旅館
 ◆ リゾートホテル
 ◆ ビジネスホテル
 ◆ シティホテル
 ◆ 簡易宿所

(%)

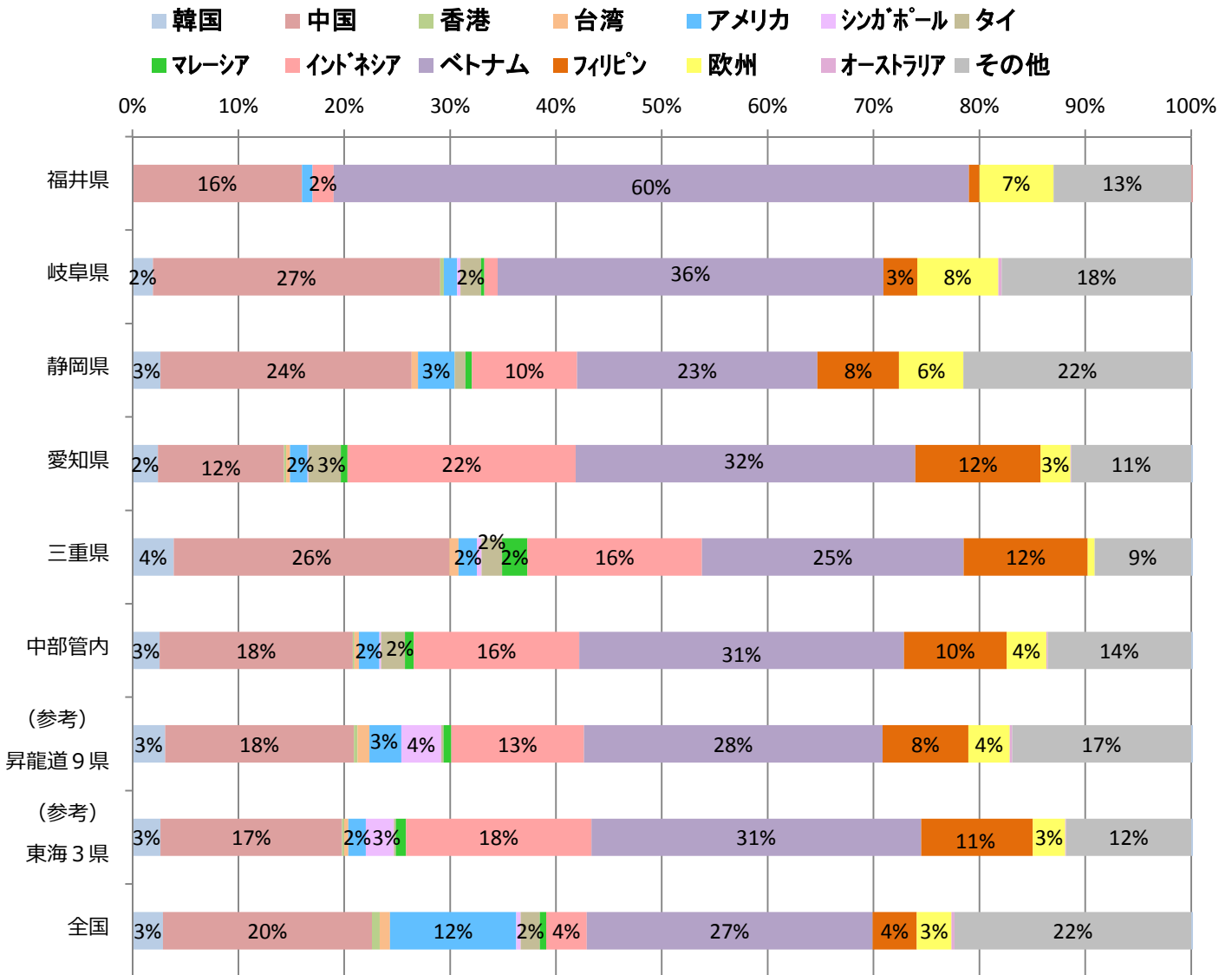
— 三重県 客室稼働率の推移 —



3. 国籍(出身地)別外国人延べ宿泊者数の割合

○中部管内では、第1位がベトナム(31%)、第2位が中国(18%)、第3位がインドネシア(16%)で、上位3カ国で全体の65%を占める。

○全国との比較においては、中部管内では、インドネシア、フィリピン、ベトナム、欧州の割合が高い。



※観光庁「宿泊旅行統計調査」令和3年1月第2次速報による。
※構成比数値の2%未満は記載を省略している。

※従業者数10人以上の施設のため、合計値が一致しない場合がある。
※欧州は、英国・フランス・ドイツ・イタリア・スペインの5カ国。

(参考) 令和3年2月の第1次速報

○令和3年2月の全国の延べ宿泊者数(全体)は、1,785万人泊で、前年同月比-52.3%であった。そのうち、日本人延べ宿泊者数は、1,761万人泊で、前年同月比-46.0%、外国人延べ宿泊者数は、24万人泊で、前年同月比-95.0%となり、延べ宿泊者全体に占める外国人宿泊者の割合は1.3%であった。

※ 令和3年2月の第1次速報には県別データは公表されていない。

(参考) 観光庁発表URL https://www.mlit.go.jp/kankocho/news02_000439.html