

中部運輸局観光部

令和3年10月12日
定例記者懇談会発表



＜お問い合わせ先＞
中部運輸局 観光部観光企画課
担当 松野、宇佐美
TEL：052-952-8045

宿泊旅行統計調査 令和3年7月分＜速報値＞

1. 延べ宿泊者数

- 令和3年7月の中部管内の延べ宿泊者数(全体)は、**356万人泊**、令和元年同月比**-34.6%**(前年同月比**+29.1%**)であった。
- そのうち日本人延べ宿泊者数は、**353万人泊**、令和元年同月比**-24.5%**(前年同月比**+28.5%**)、外国人延べ宿泊者数は、**4万人泊**、令和元年同月比**-95.1%**(前年同月比**+145.6%**)であった。

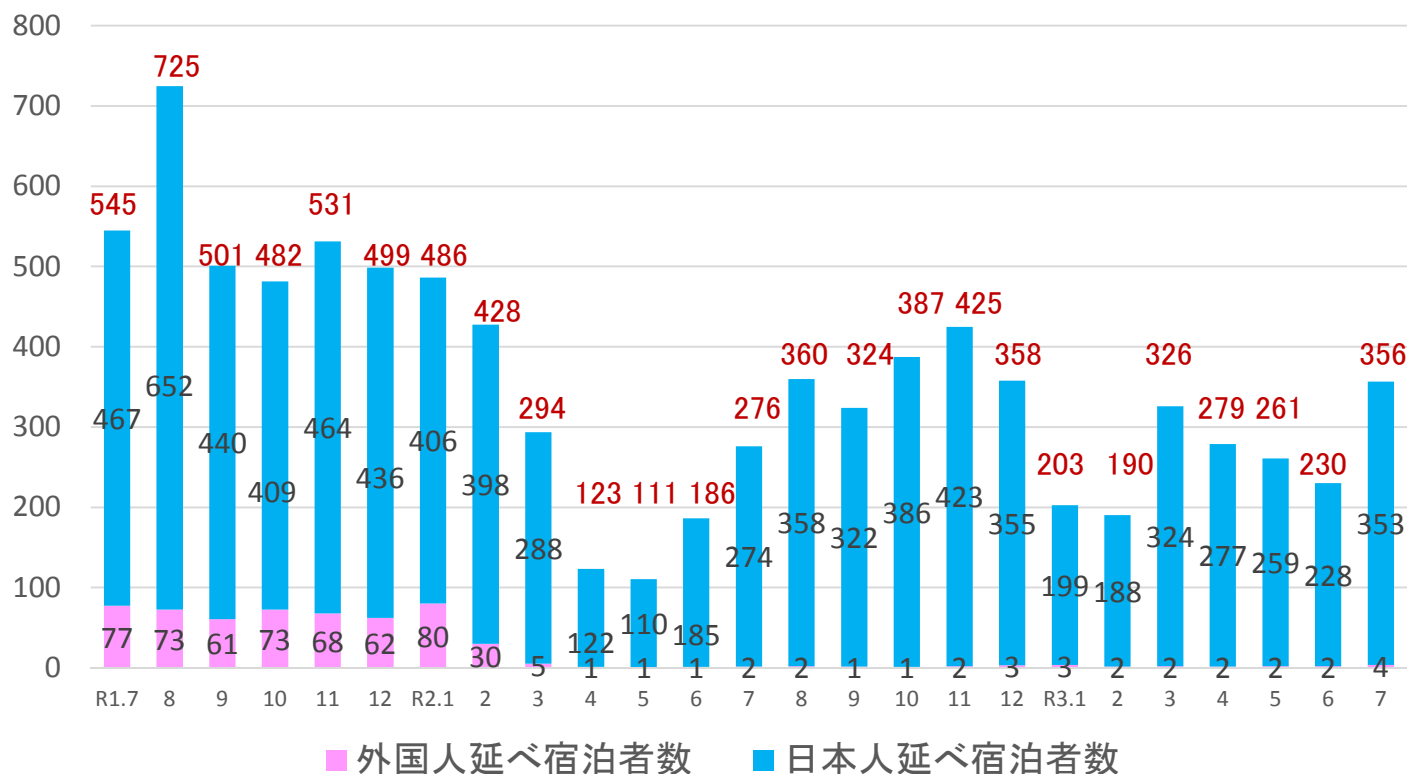
単位：千人泊

	延べ宿泊者数(全体)			日本人延べ宿泊者数			外国人延べ宿泊者数			(参考)外国人比率		
	令和元年	令和3年	令和元年	令和3年	令和元年	令和3年	令和元年	令和3年	令和元年	令和3年	令和2年	令和3年
	令和2年		前年同月比		令和2年		前年同月比		令和2年			
福 井 県	371	232	-37.4%	365	231	-36.6%	6	1	-86.6%	0.3%	0.4%	
	223		4.1%	222		4.0%	1		30.3%			
岐 阜 県	585	373	-36.2%	463	368	-20.6%	122	5	-95.6%	0.3%	1.4%	
	310		20.2%	310		18.8%	1		541.7%			
静 岡 県	2,058	1,355	-34.2%	1,785	1,332	-25.4%	273	23	-91.7%	0.4%	1.7%	
	1,050		29.1%	1,045		27.5%	5		387.3%			
愛 知 県	1,685	1,120	-33.5%	1,353	1,113	-17.8%	332	8	-97.7%	0.8%	0.7%	
	803		39.5%	796		39.7%	6		18.7%			
三 重 県	749	483	-35.4%	707	482	-31.8%	42	1	-96.8%	0.8%	0.3%	
	374		29.2%	371		29.8%	3		-53.7%			
中部管内計	5,448	3,564	-34.6%	4,673	3,526	-24.5%	775	38	-95.1%	0.6%	1.1%	
	2,760		29.1%	2,745		28.5%	15		145.6%			
(参考) 昇龍道9県計	8,619	5,619	-34.8%	7,604	5,568	-26.8%	1,016	50	-95.0%	0.5%	0.9%	
	4,270		31.6%	4,248		31.1%	22		130.4%			
(参考) 東海3県計	3,019	1,977	-34.5%	2,523	1,962	-22.2%	495	14	-97.1%	0.7%	0.7%	
	1,487		32.9%	1,477		32.8%	10		41.7%			
全 国	51,781	29,907	-42.2%	40,979	29,157	-28.8%	10,801	750	-93.1%	1.0%	2.5%	
	23,388		27.9%	23,155		25.9%	233		222.7%			

※観光庁「宿泊旅行統計調査」平成31年(令和元年)確定値、令和2年確定値、令和3年7月第2次速報による。
※従業者数10人未満の施設を含む。 ※端数処理の関係で合計値及び割合が異なることがある。

(万人泊)

－ 中部管内 延べ宿泊者数の推移 －

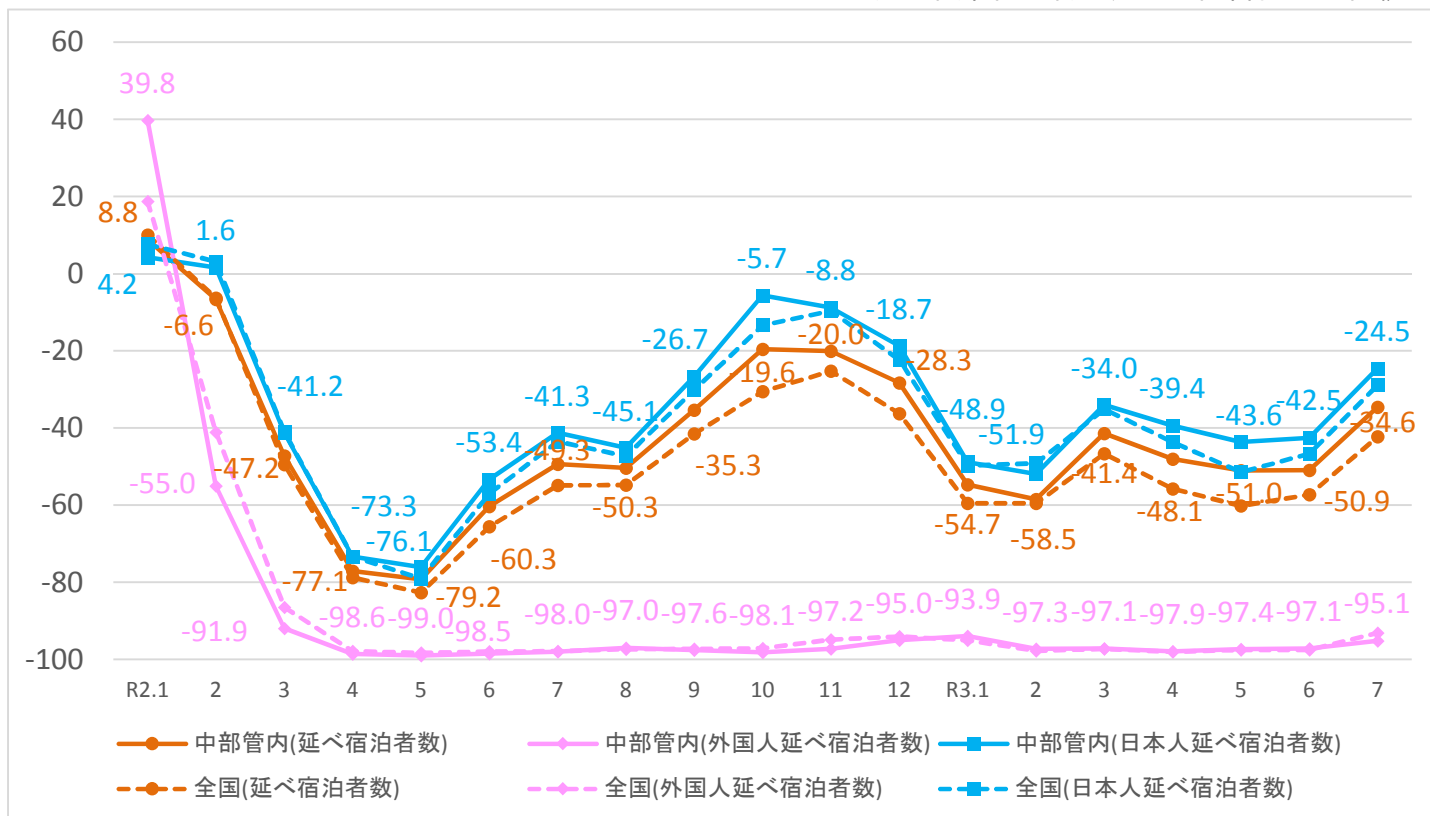


※表の上の数値は、日本人及び外国人の延べ宿泊者数を合計した全体の数値である。

－ 中部管内 延べ宿泊者数平成31年（令和元年）同月比の推移 －

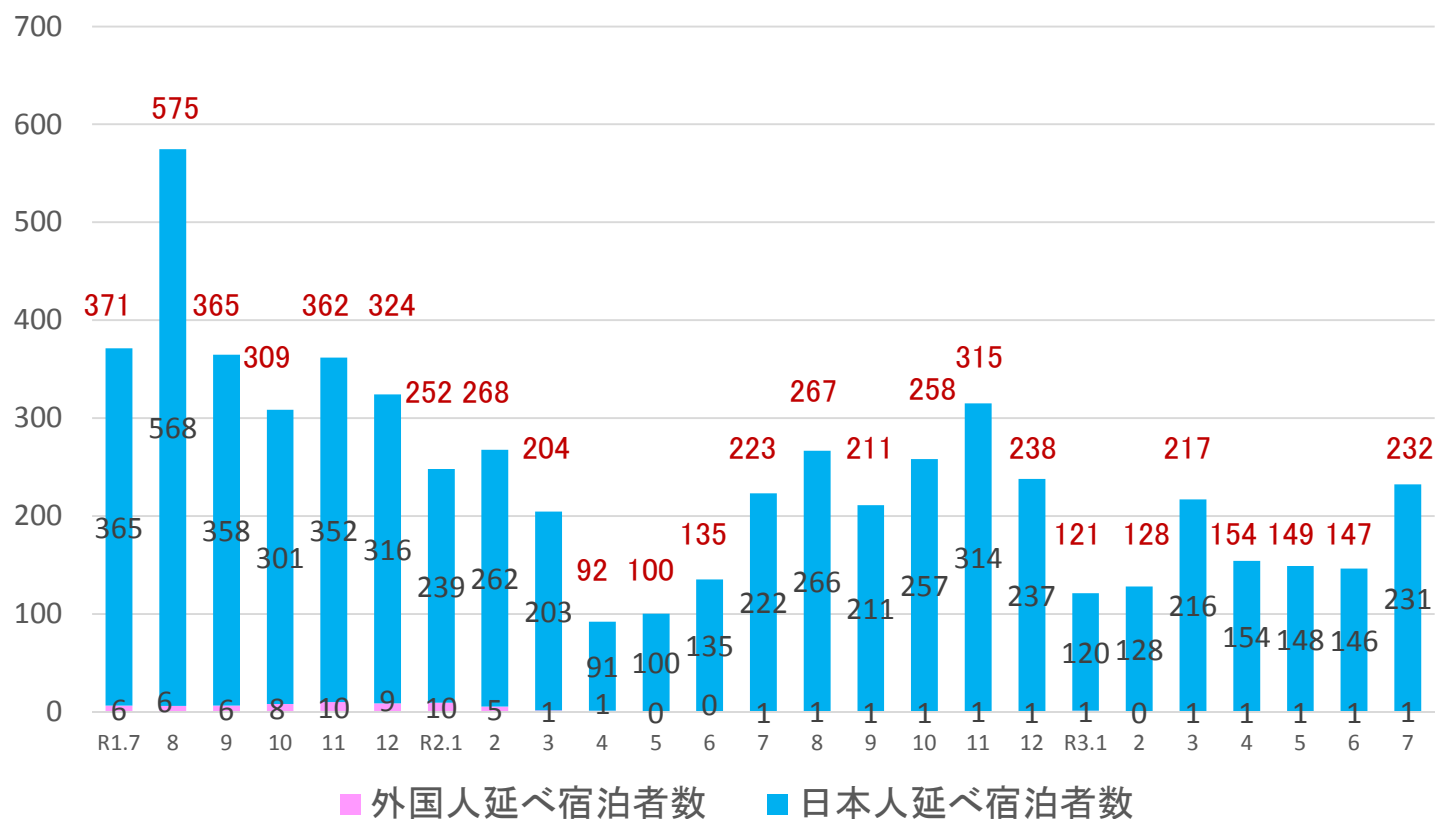
(%)

※平成31年(令和元年)同月比は中部管内のみ記載



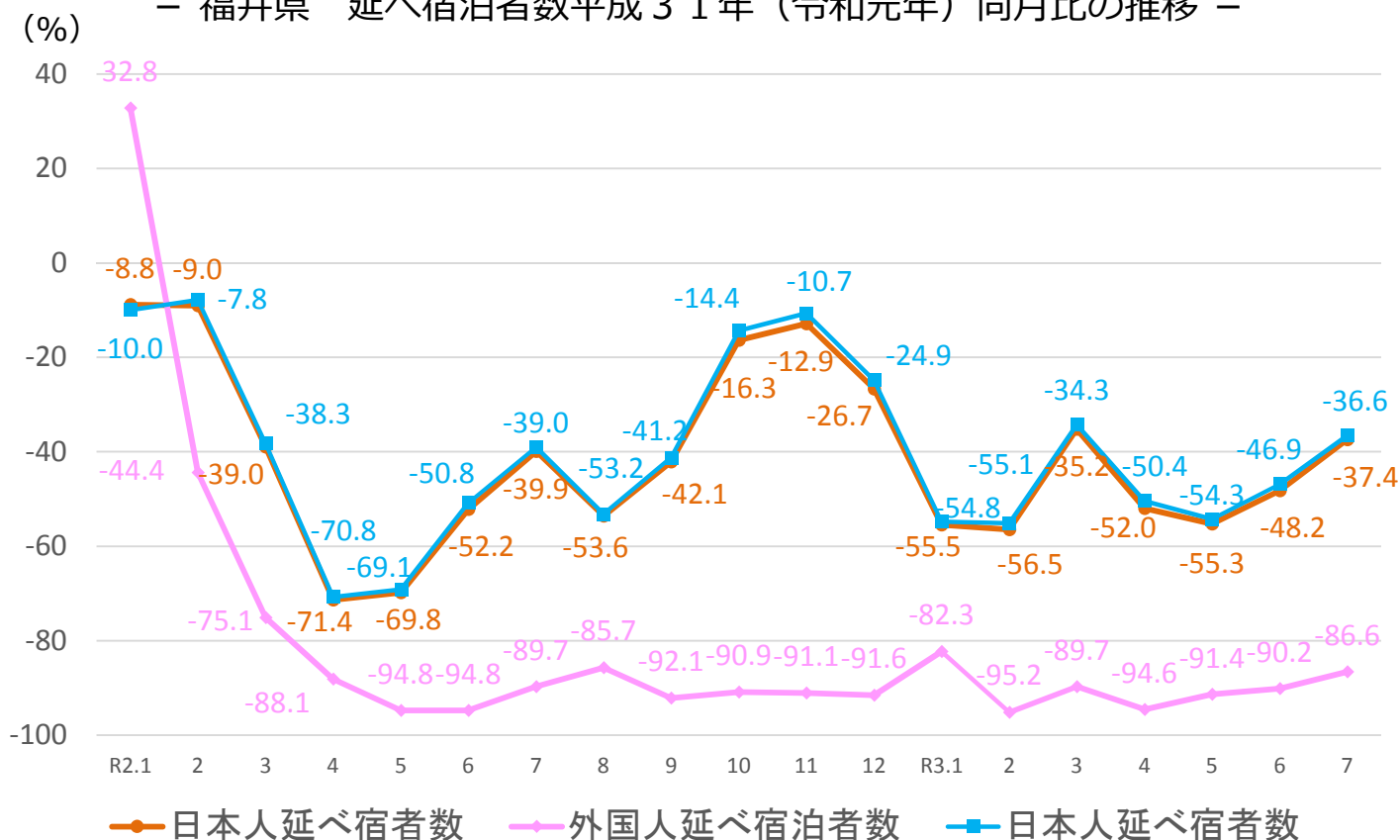
(千人泊)

－ 福井県 延べ宿泊者数の推移 －



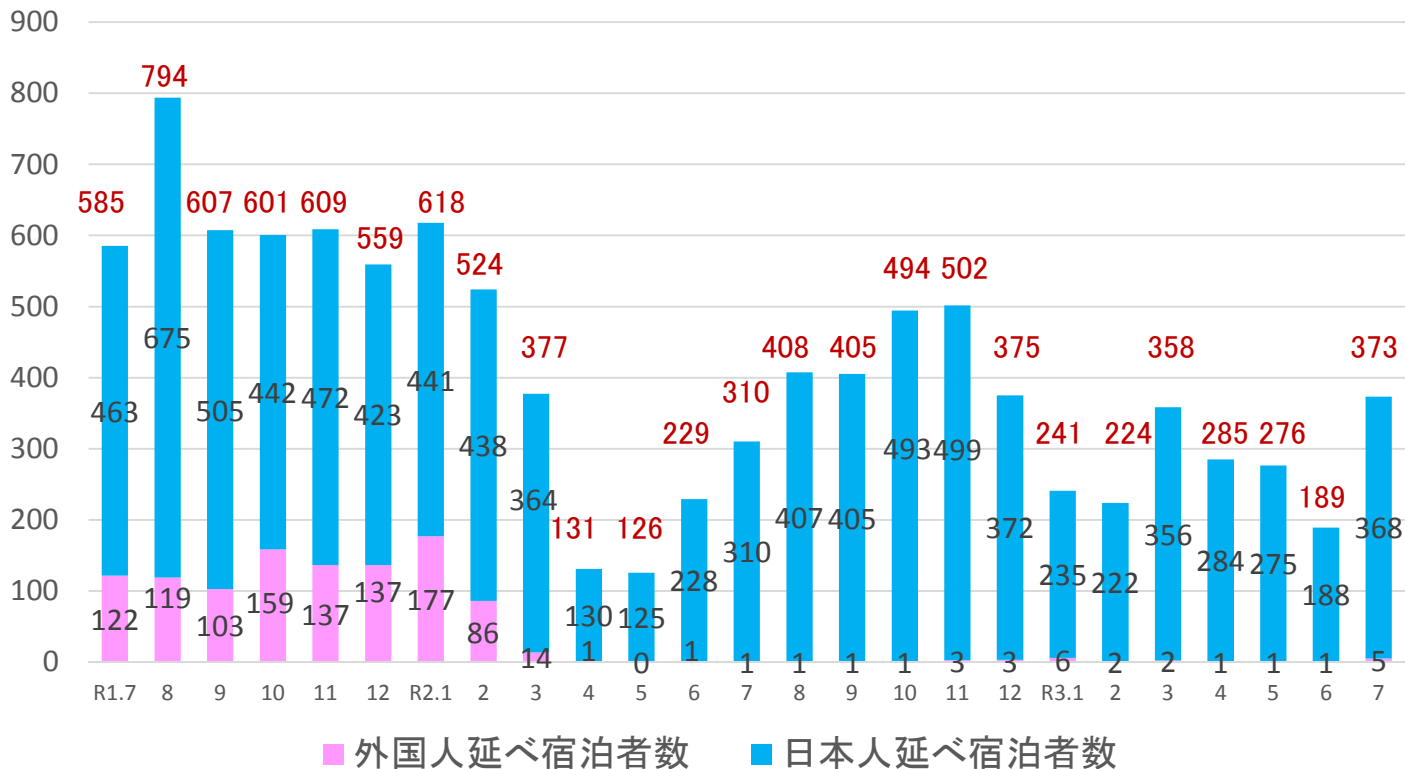
※表の上の数値は、日本人及び外国人の延べ宿泊者数を合計した全体の数値である。

－ 福井県 延べ宿泊者数平成31年（令和元年）同月比の推移 －



(千人泊)

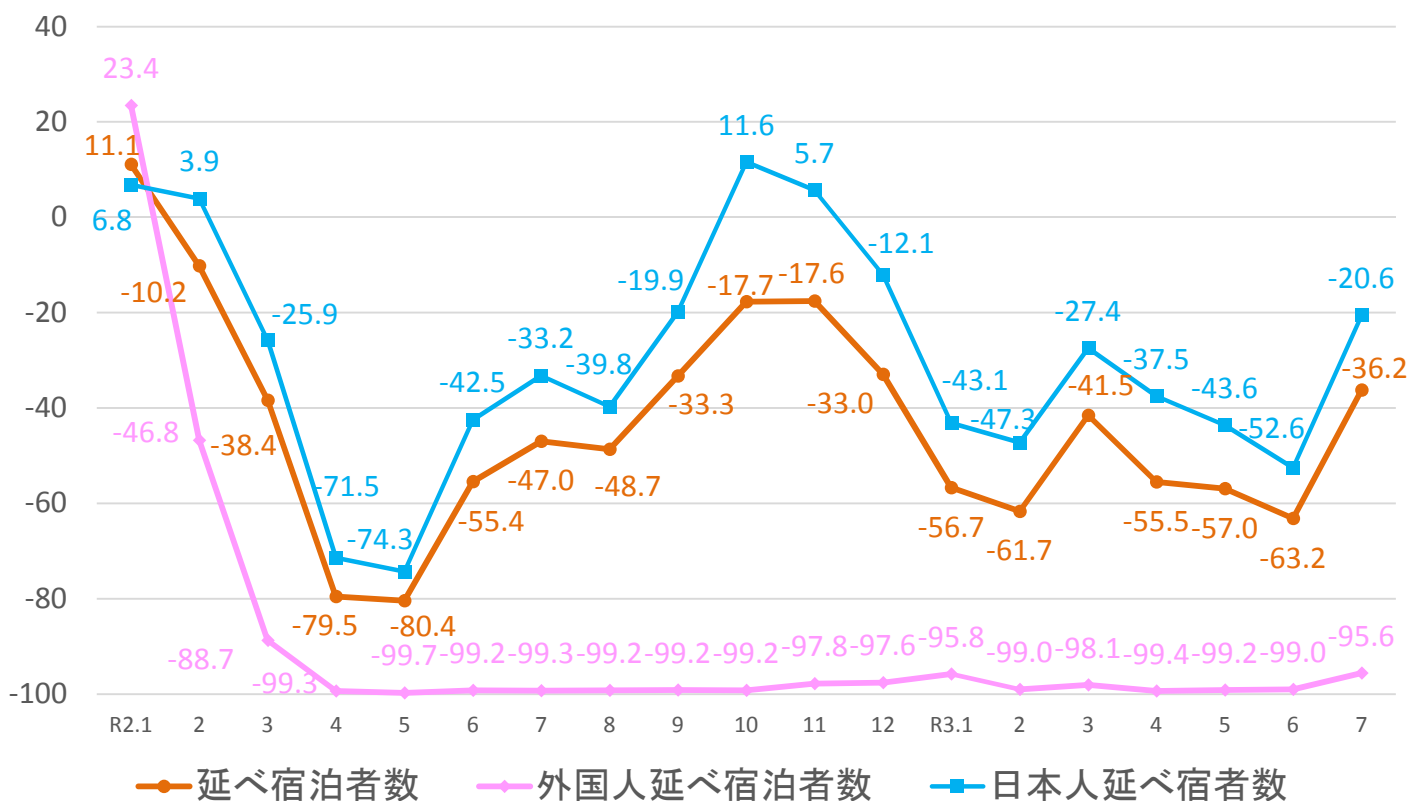
－ 岐阜県 延べ宿泊者数の推移 －



※表の上の数値は、日本人及び外国人の延べ宿泊者数を合計した全体の数値である。

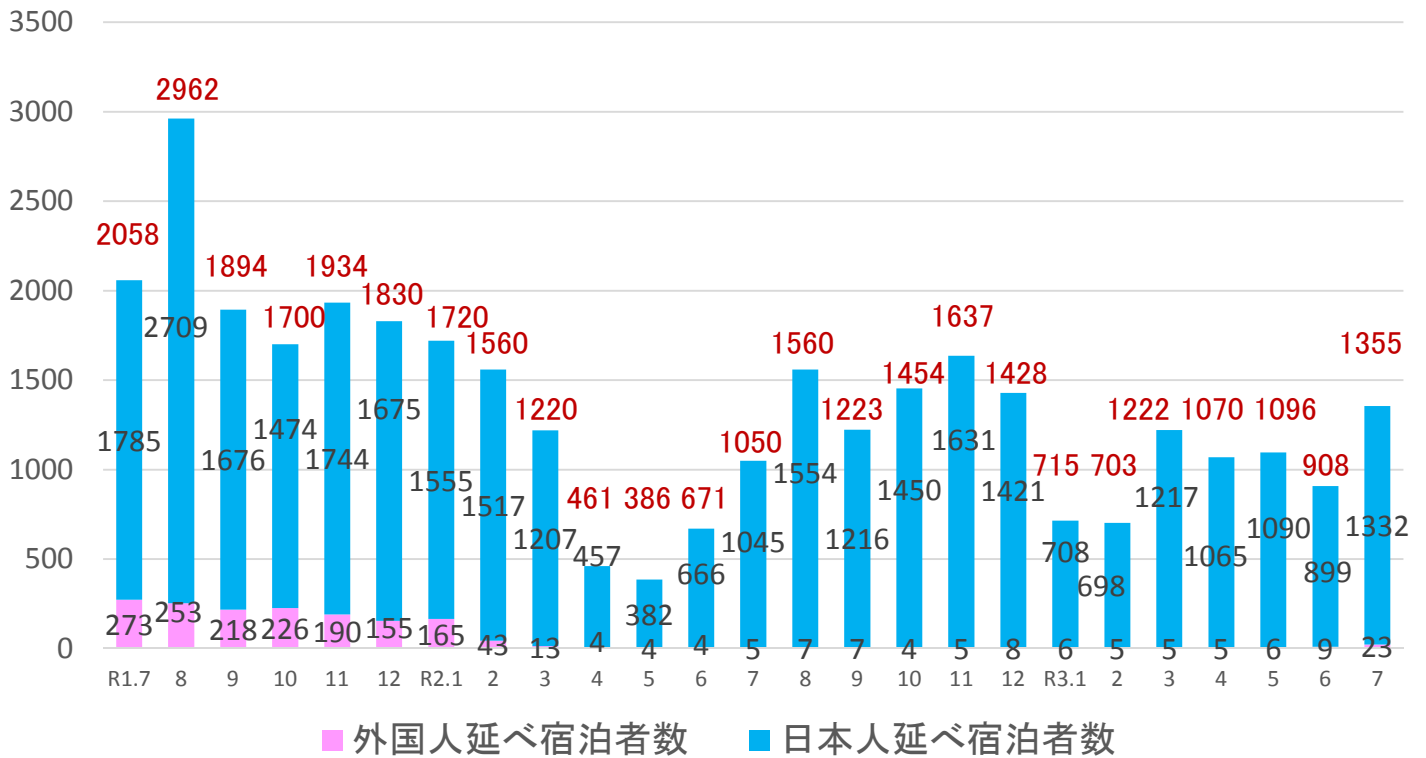
－ 岐阜県 延べ宿泊者数平成31年（令和元年）同月比の推移 －

(%)



(千人泊)

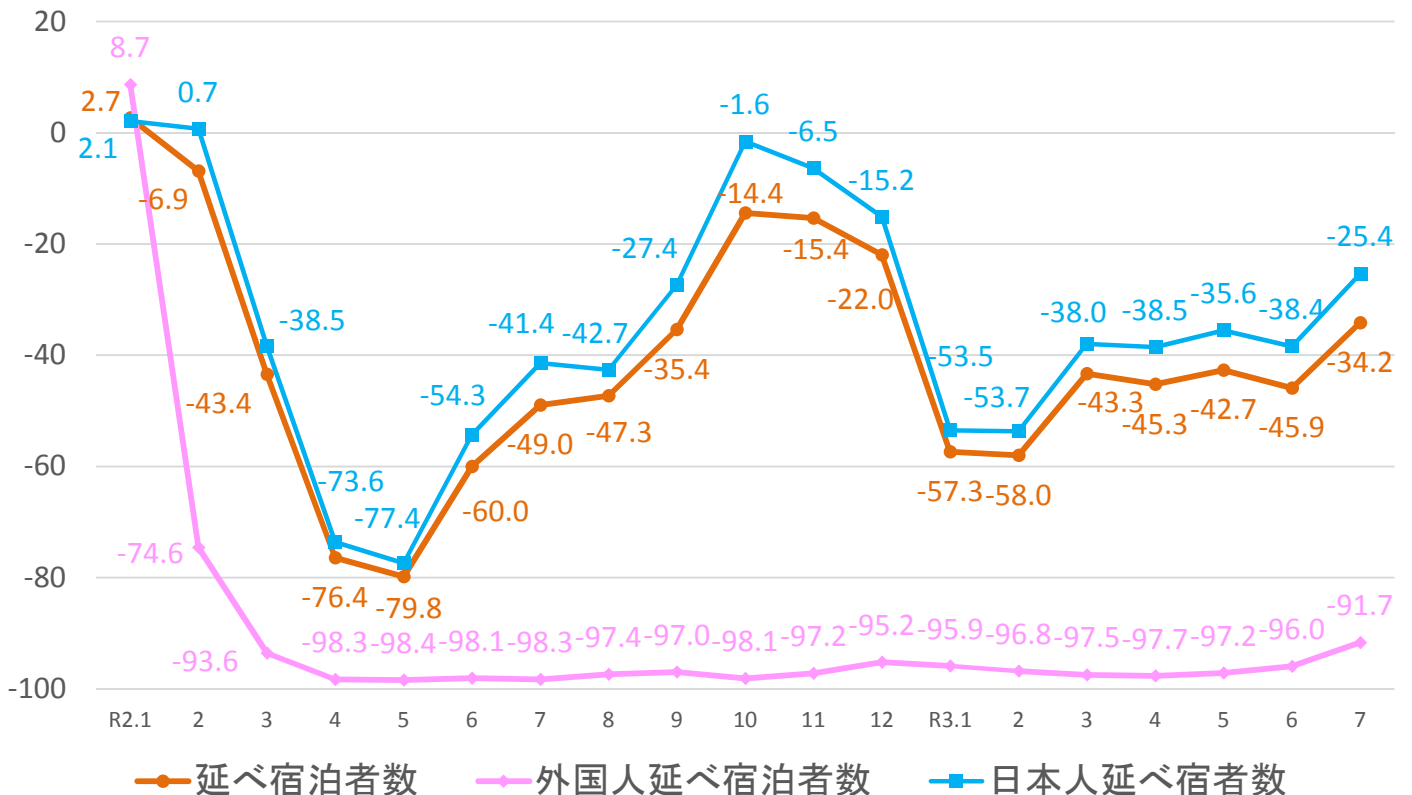
－ 静岡県 延べ宿泊者数の推移 －



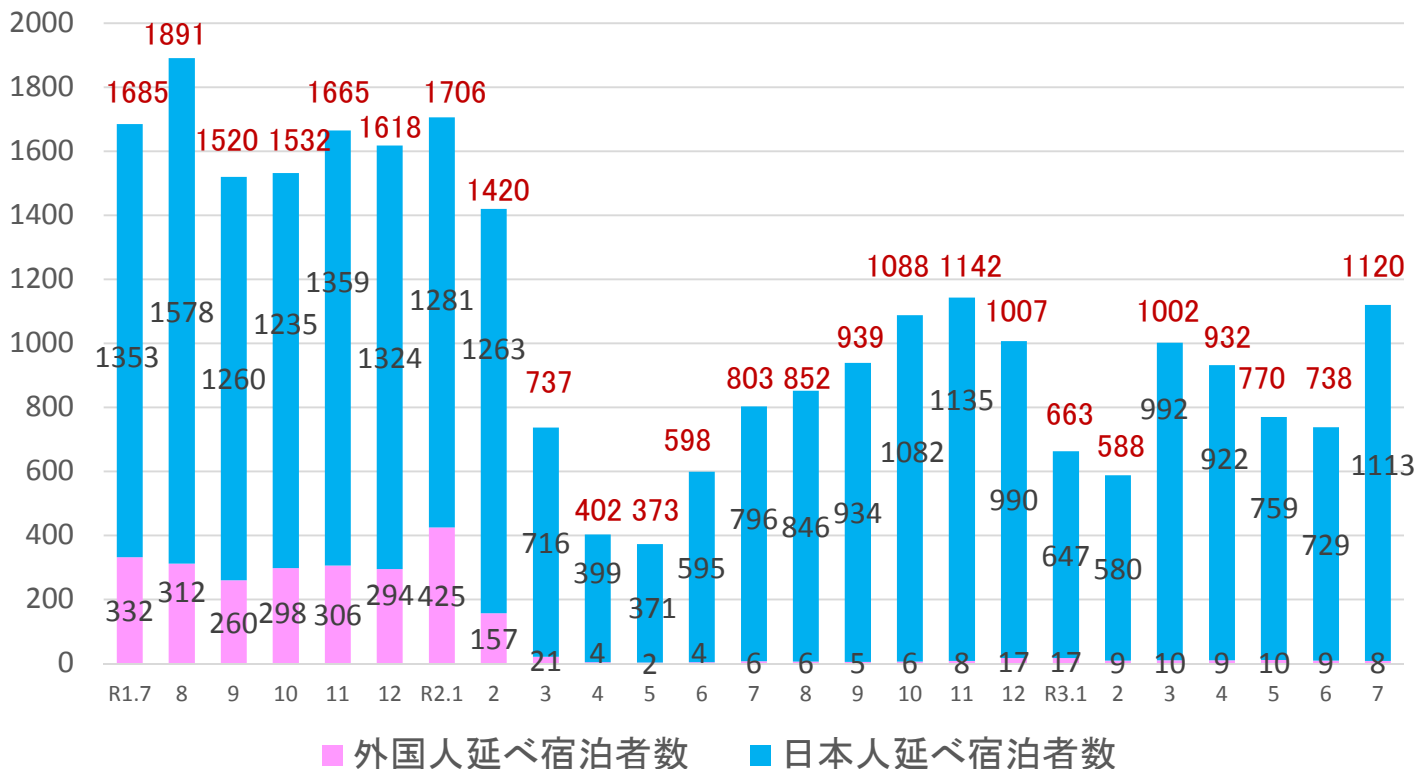
※表の上の数値は、日本人及び外国人の延べ宿泊者数を合計した全体の数値である。

(%)

－ 静岡県 延べ宿泊者数平成31年(令和元年)同月比の推移 －

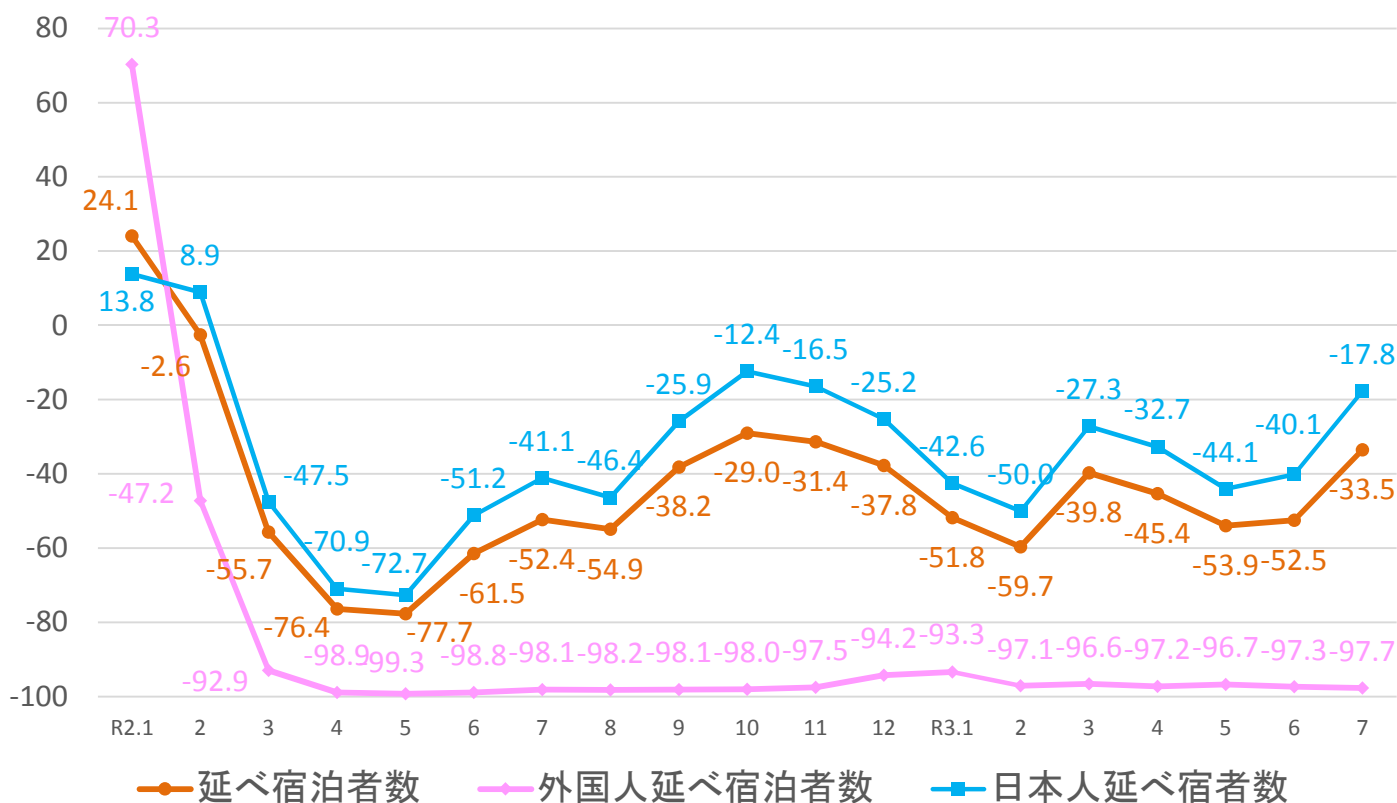


(千人泊) — 愛知県 延べ宿泊者数の推移 —



※表の上の数値は、日本人及び外国人の延べ宿泊者数を合計した全体の数値である。

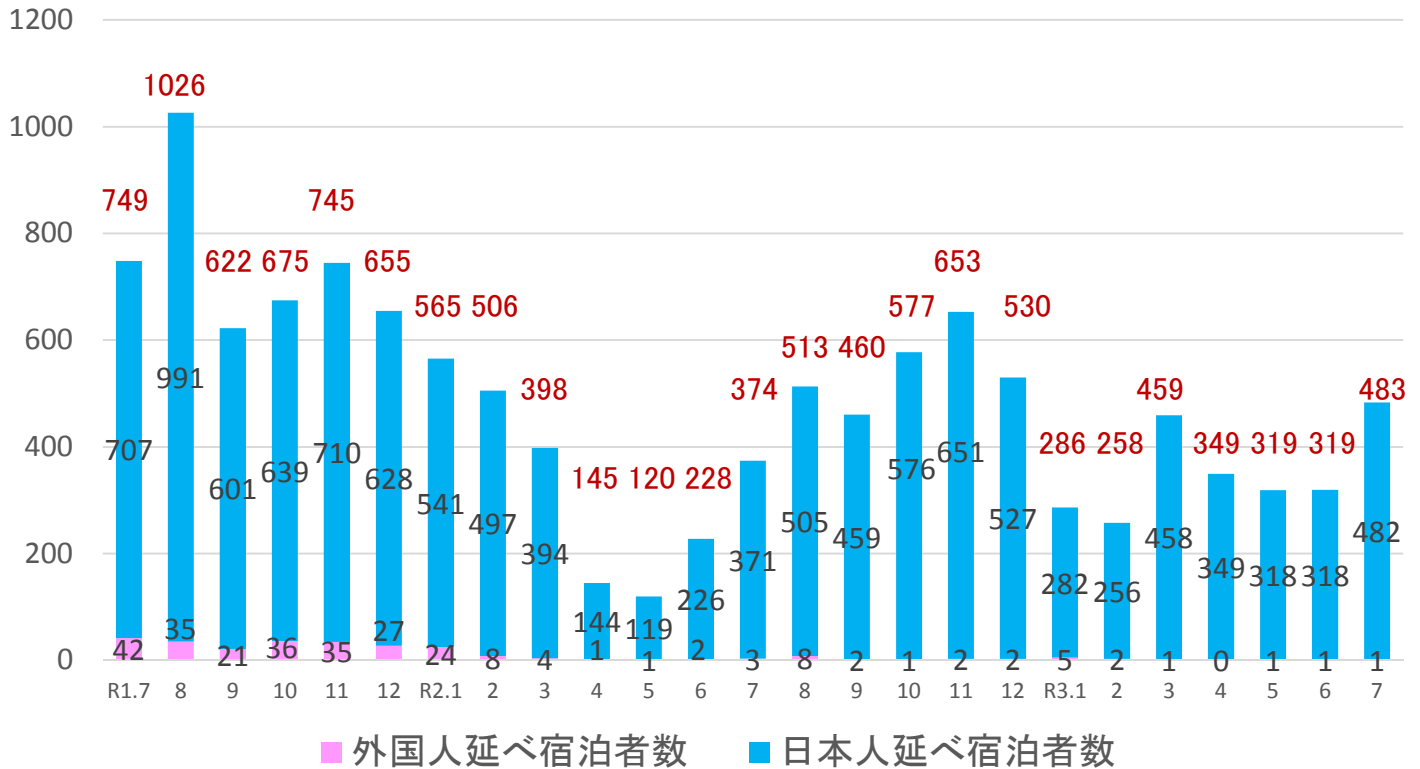
(%) — 愛知県 延べ宿泊者数平成31年（令和元年）同月比の推移 —



※観光庁「宿泊旅行統計調査」平成31年（令和元年）確定値、令和2年確定値、令和3年1月～7月第2次速報による。 ※従業員数10人未満の施設を含む。6

(千人泊)

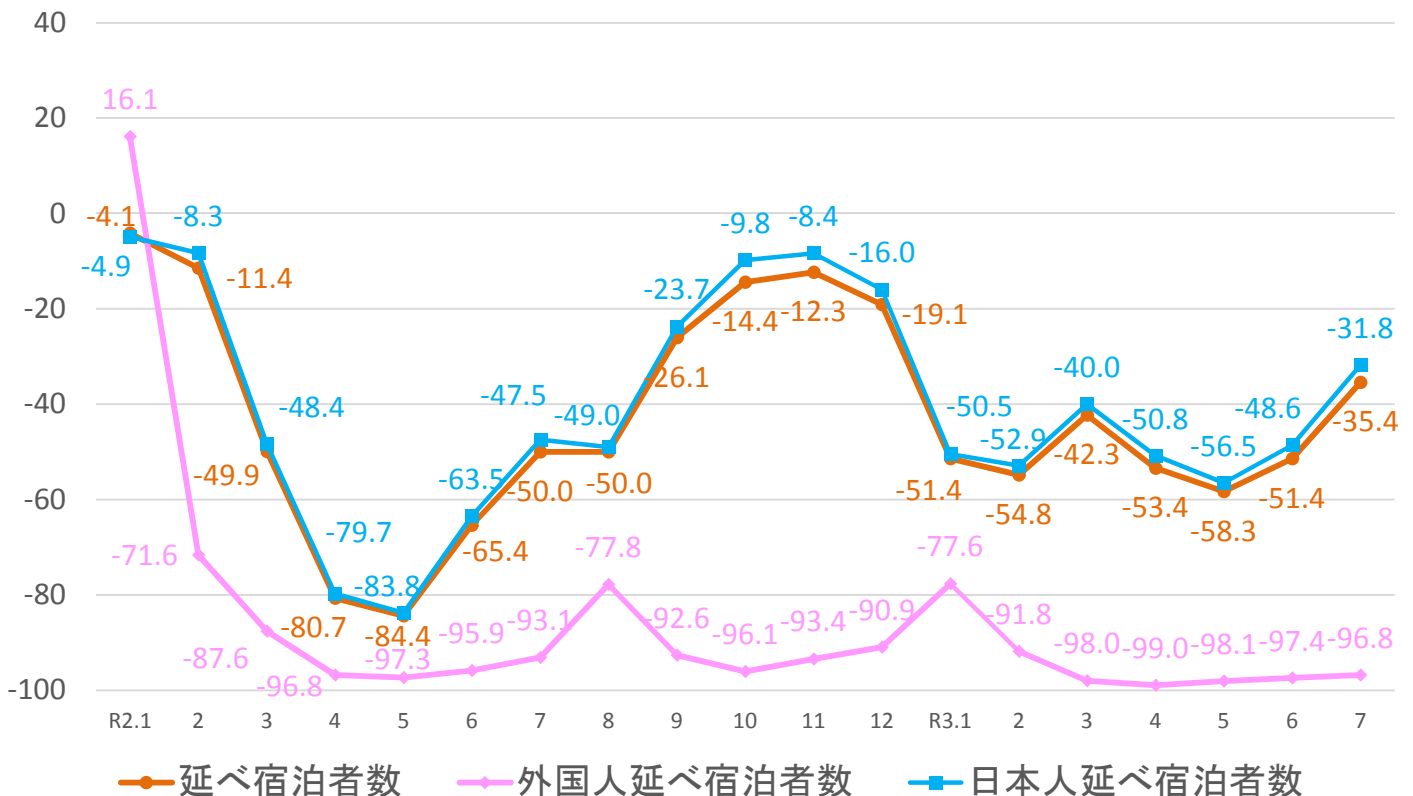
－ 三重県 延べ宿泊者数の推移 －



※表の上の数値は、日本人及び外国人の延べ宿泊者数を合計した全体の数値である。

(%)

－ 三重県 延べ宿泊者数平成31年（令和元年）同月比の推移 －



2. 客室稼働率

○中部管内の客室稼働率は、**全体で40.3%**であった。宿泊施設のタイプ別では、**旅館で25.2%**、**リゾートホテルで33.4%**、**ビジネスホテルで52.5%**、**シティホテルで44.8%**、**簡易宿所で15.0%**であった。

—令和3年7月 客室稼働率（第2次速報）—

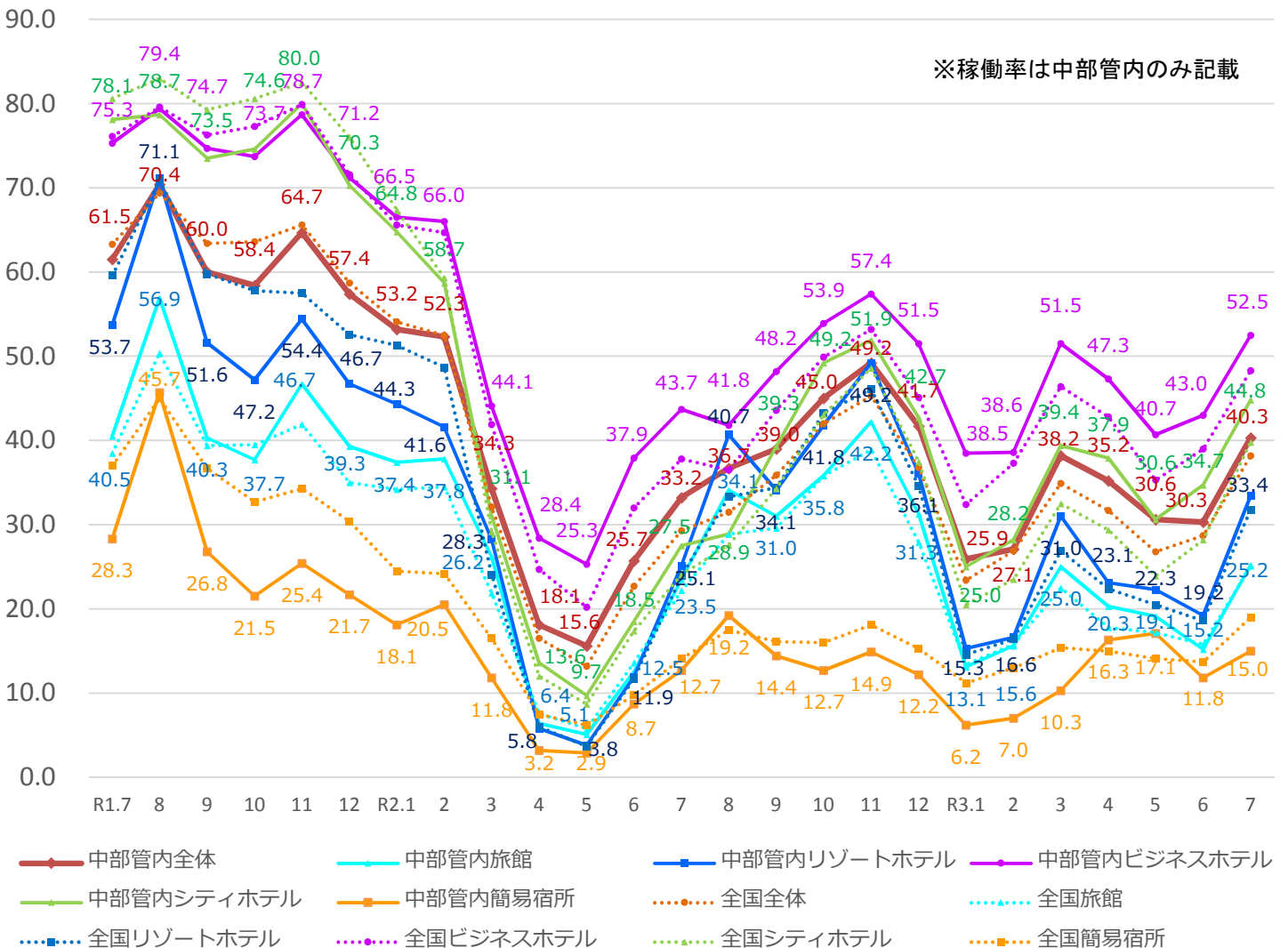
	全体			旅館			リゾートホテル			ビジネスホテル			シティホテル			簡易宿所		
	稼働率 (%)	順位	令和元年	稼働率 (%)	順位	令和元年	稼働率 (%)	順位	令和元年	稼働率 (%)	順位	令和元年	稼働率 (%)	順位	令和元年	稼働率 (%)	順位	令和元年
			同月差			同月差			同月差			同月差			同月差			同月差
福井県	40.4	18	-13.1	23.7	31	-16.4	46.2	5	-14.4	64.6	3	-15.1	44.6	26	-20.2	9.7	43	-5.7
			4.7			-7.3			6.8		14.4		9.8		0.2			0.2
岐阜県	37.2	35	-17.8	24.6	27	-16.2	24.9	38	-18.6	60.2	9	-15.2	38.5	38	-34.5	21.4	11	-4.2
			5.6			7.0			6.4		2.6		10.4		10.7			10.7
静岡県	40.3	19	-20.5	29.9	11	-10.9	34.7	21	-8.8	58.3	11	-17.1	51.8	11	-21.2	11.4	38	-14.2
			5.7			4.8			9.9		7.5		24.6		0.3			0.3
愛知県	41.7	15	-28.0	16.1	46	-12.9	34.4	22	-21.7	46.9	40	-29.6	43.2	30	-35.8	26.9	6	-14.7
			9.6			-0.7			7.6		10.9		16.1		6.0			6.0
三重県	39.6	27	-14.6	27.3	16	-12.1	33.0	26	-17.6	51.1	31	-17.3	38.7	37	-29.4	10.3	41	-8.8
			7.2			2.0			5.4		7.5		10.4		-0.2			-0.2
中部管内	40.3	-	-21.2	25.2	-	-15.3	33.4	-	-20.3	52.5	-	-22.8	44.8	-	-33.3	15.0	-	-13.3
			7.1			1.7			8.3		8.8		17.3		2.3			2.3
全国	38.2	-	-25.1	25.1	-	-13.4	31.8	-	-27.8	48.3	-	-27.8	39.8	-	-40.8	19.0	-	-18.0
			8.9			2.9			7.9		10.5		15.7		4.9			4.9

(中欄の順位は都道府県順位)

※観光庁「宿泊旅行統計調査」平成31年(令和元年)確定値、令和2年確定値、令和3年7月第2次速報による。
※従業者数10人未満の施設を含む。

(%)

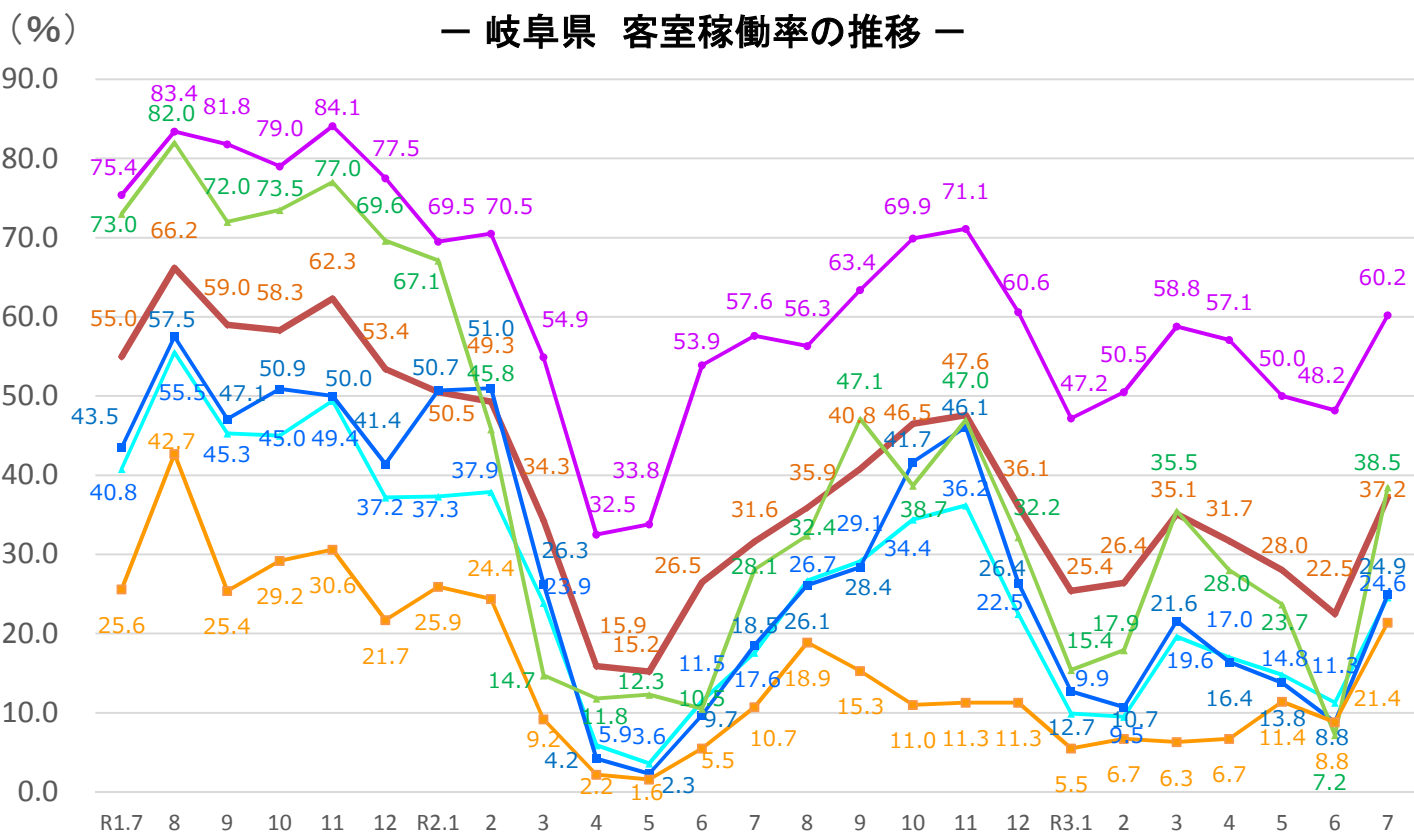
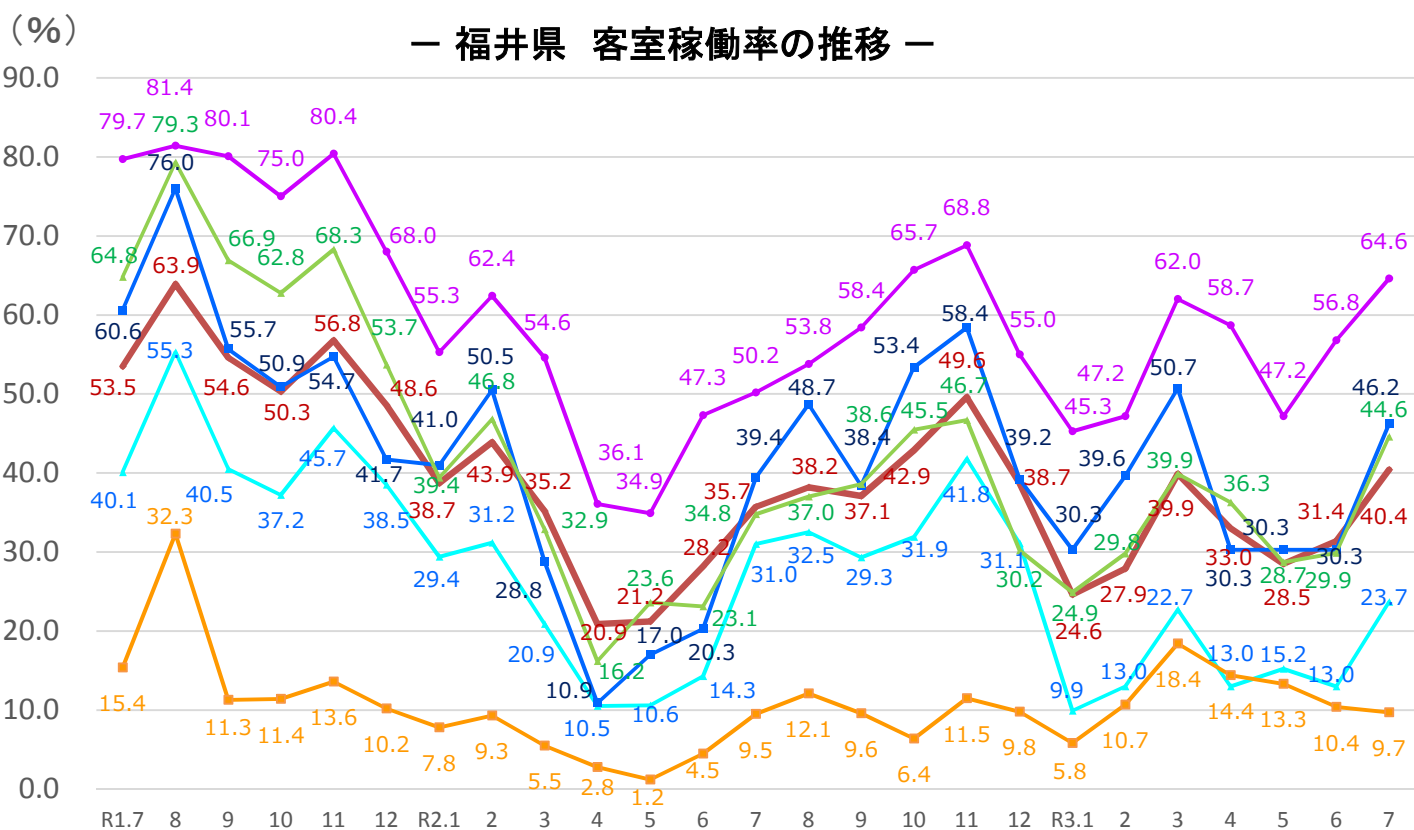
— 中部管内 客室稼働率の推移 —



※観光庁「宿泊旅行統計調査」平成31年(令和元年)確定値、令和2年確定値、令和3年1月～7月第2次速報による。

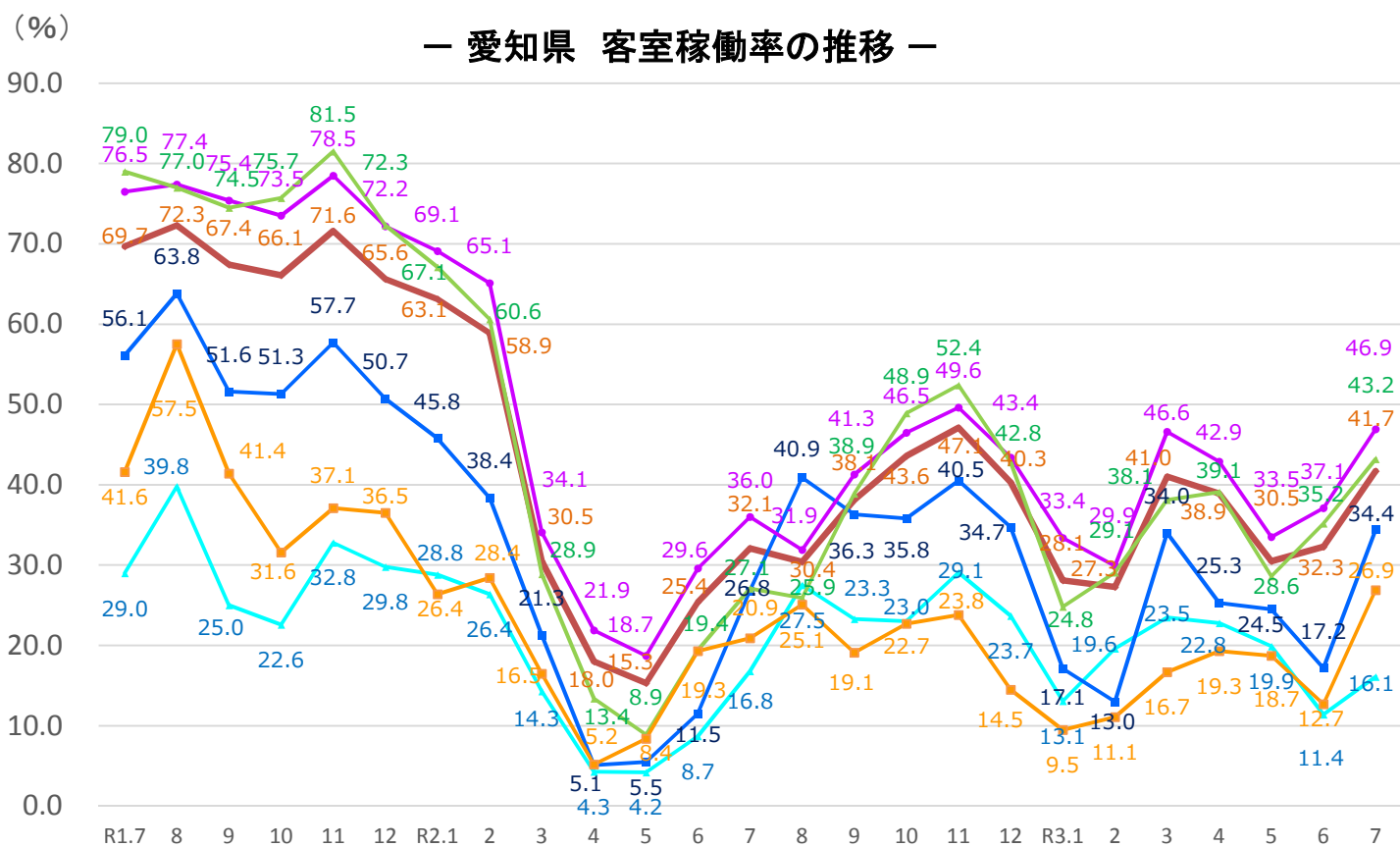
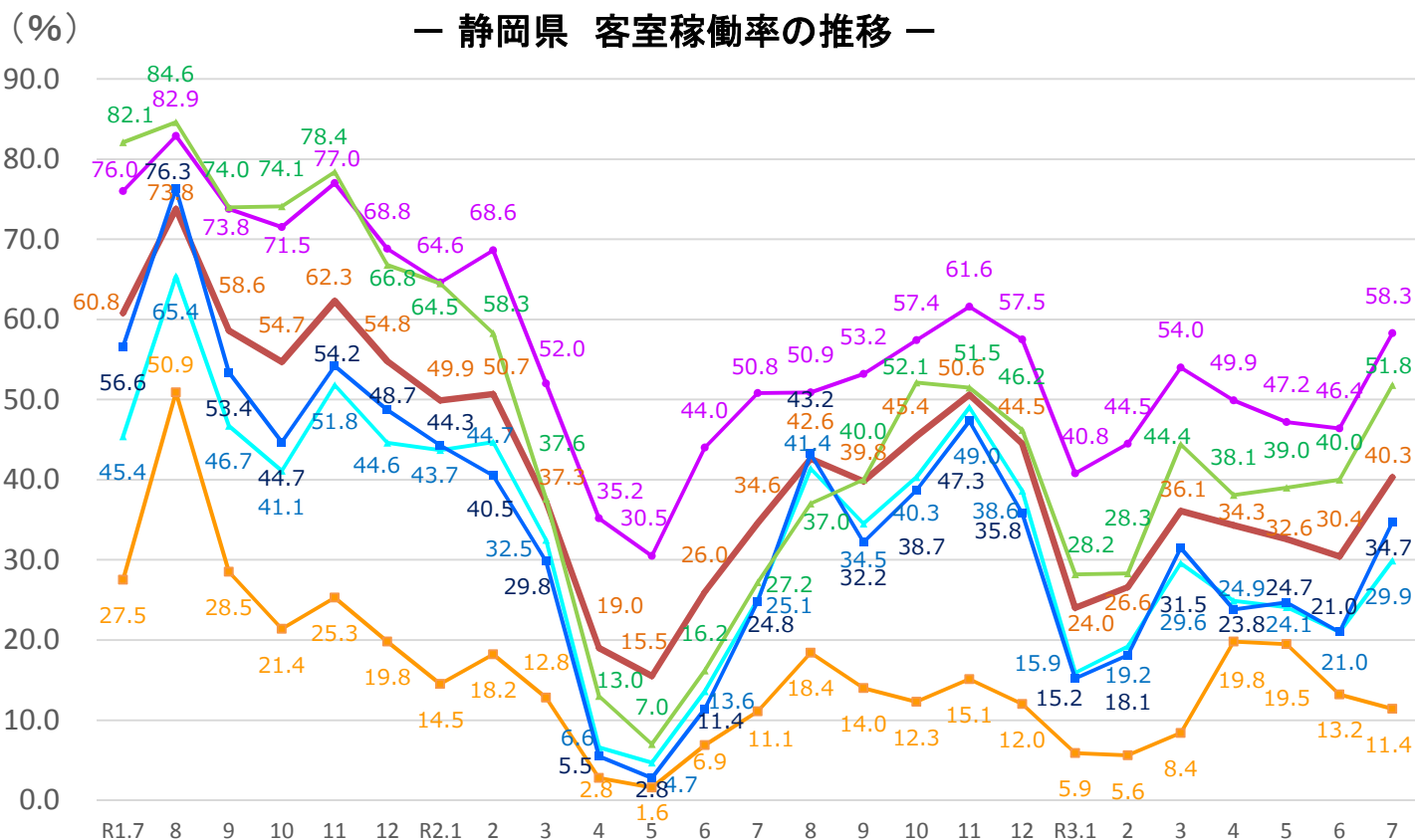
※従業者数10人未満の施設を含む。

◆ 全体
 ◆ 旅館
 ◆ リゾートホテル
 ◆ ビジネスホテル
 ◆ シティホテル
 ◆ 簡易宿所



※観光庁「宿泊旅行統計調査」平成31年(令和元年)確定値、令和2年確定値、令和3年1月～7月第2次速報による。
 ※従業者数10人未満の施設を含む。 9

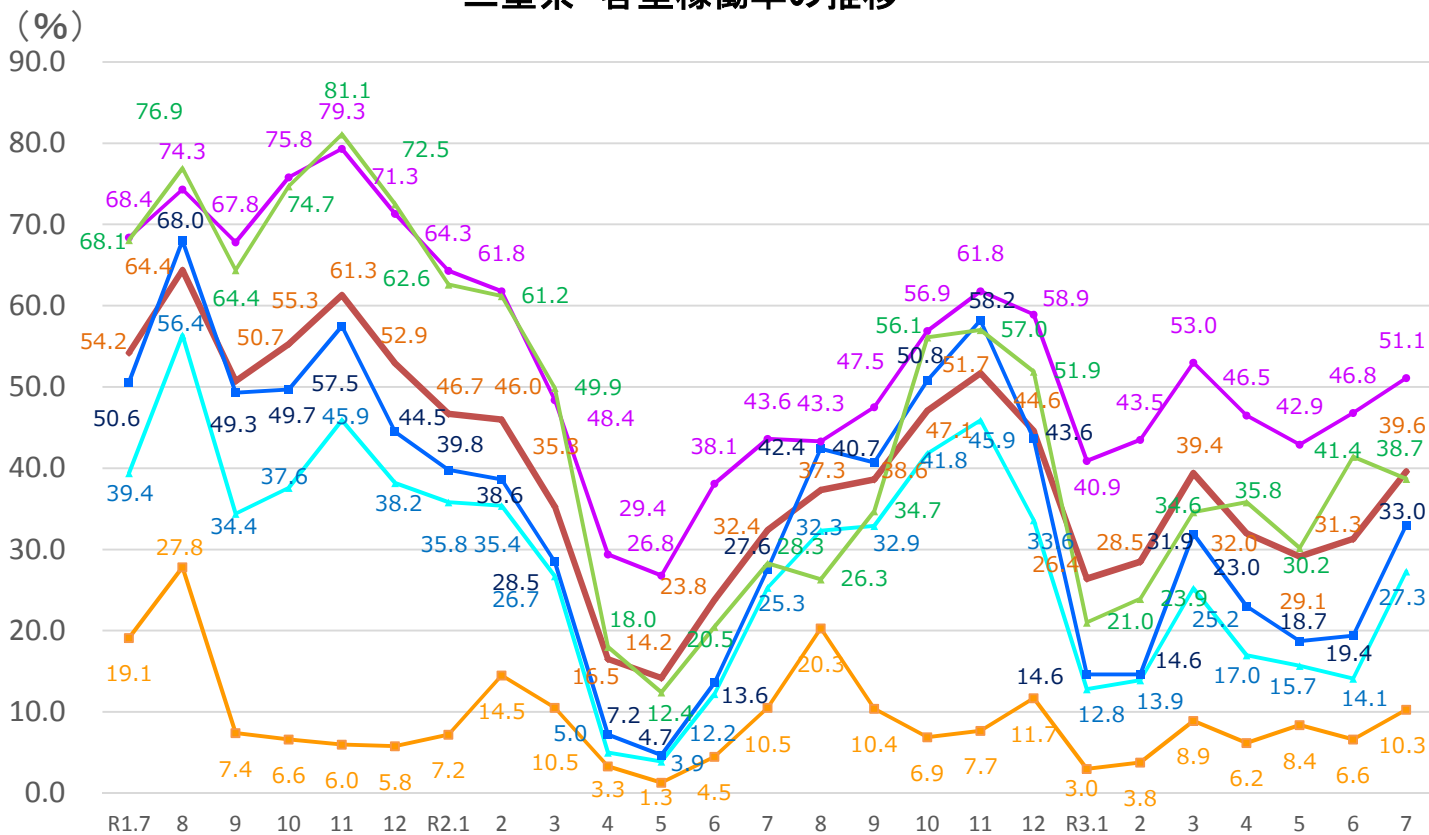
◆全体 ◆旅館 ◆リゾートホテル ◆ビジネスホテル ◆シティホテル ◆簡易宿所



※観光庁「宿泊旅行統計調査」平成31年(令和元年)確定値、令和2年確定値、令和3年1月～7月第2次速報による。 ※従業者数10人未満の施設を含む。10

◆全体 ◆旅館 ◆リゾートホテル ◆ビジネスホテル ◆シティホテル ◆簡易宿所

— 三重県 客室稼働率の推移 —

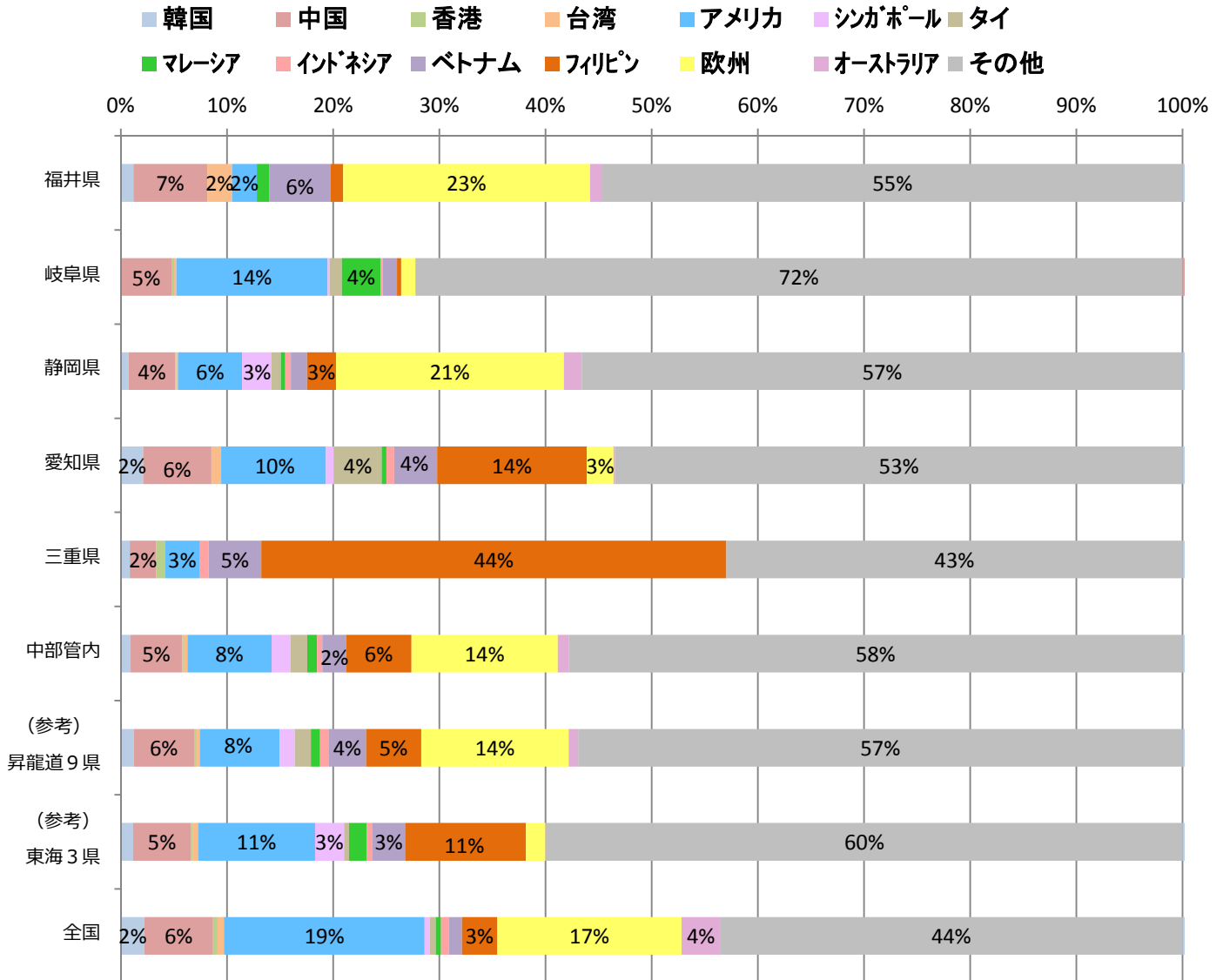


※観光庁「宿泊旅行統計調査」平成31年(令和元年)確定値、令和2年確定値、令和3年1月～7月第2次速報による。 ※従業者数10人未満の施設を含む。

3. 国籍(出身地)別外国人延べ宿泊者数の割合

○中部管内では、第1位が欧州(14%)、第2位がアメリカ(8%)、フィリピン(6%)で、上位3カ国で全体の28%を占める。

○全国との比較においては、中部管内では、フィリピン、ベトナムの割合が高い。



※観光庁「宿泊旅行統計調査」令和3年7月第2次速報による。
※構成比数値の2%未満は記載を省略している。

※従業者数10人以上の施設のため、合計値が一致しない場合がある。
※欧州は、英国・フランス・ドイツ・イタリア・スペインの5カ国。

(参考) 令和3年8月の第1次速報

○令和3年8月の全国の延べ宿泊者数(全体)は、3,047万人泊で、令和元年同月比-51.8%(前年同月比+6.5%)であった。そのうち、日本人延べ宿泊者数は、2,986万人泊で、令和元年同月比-44.4%(前年同月比+5.3%)、外国人延べ宿泊者数は、62万人泊で、令和元年同月比-93.5%(前年同月比+144.9%)となり、延べ宿泊者全体に占める外国人宿泊者の割合は2.0%であった。

※ 令和3年8月の第1次速報には県別データは公表されていない。

(参考) 観光庁発表URL https://www.mlit.go.jp/kankocho/news02_000453.html