

中部運輸局観光部

令和3年 11月16日
定例記者懇談会発表



＜お問い合わせ先＞
中部運輸局 観光部観光企画課
担当 松野、宇佐美
TEL : 052-952-8045

宿泊旅行統計調査 令和3年8月分＜速報値＞

1. 延べ宿泊者数
○令和3年8月の中部管内の延べ宿泊者数(全体)は、**399万人泊**、令和元年同月比**-44.9%**(前年同月比**+10.9%**)であった。
○そのうち日本人延べ宿泊者数は、**396万人泊**、令和元年同月比**-39.3%**(前年同月比**+10.6%**)、外国人延べ宿泊者数は、**4万人泊**、令和元年同月比**-95.1%**(前年同月比**+61.9%**)であった。

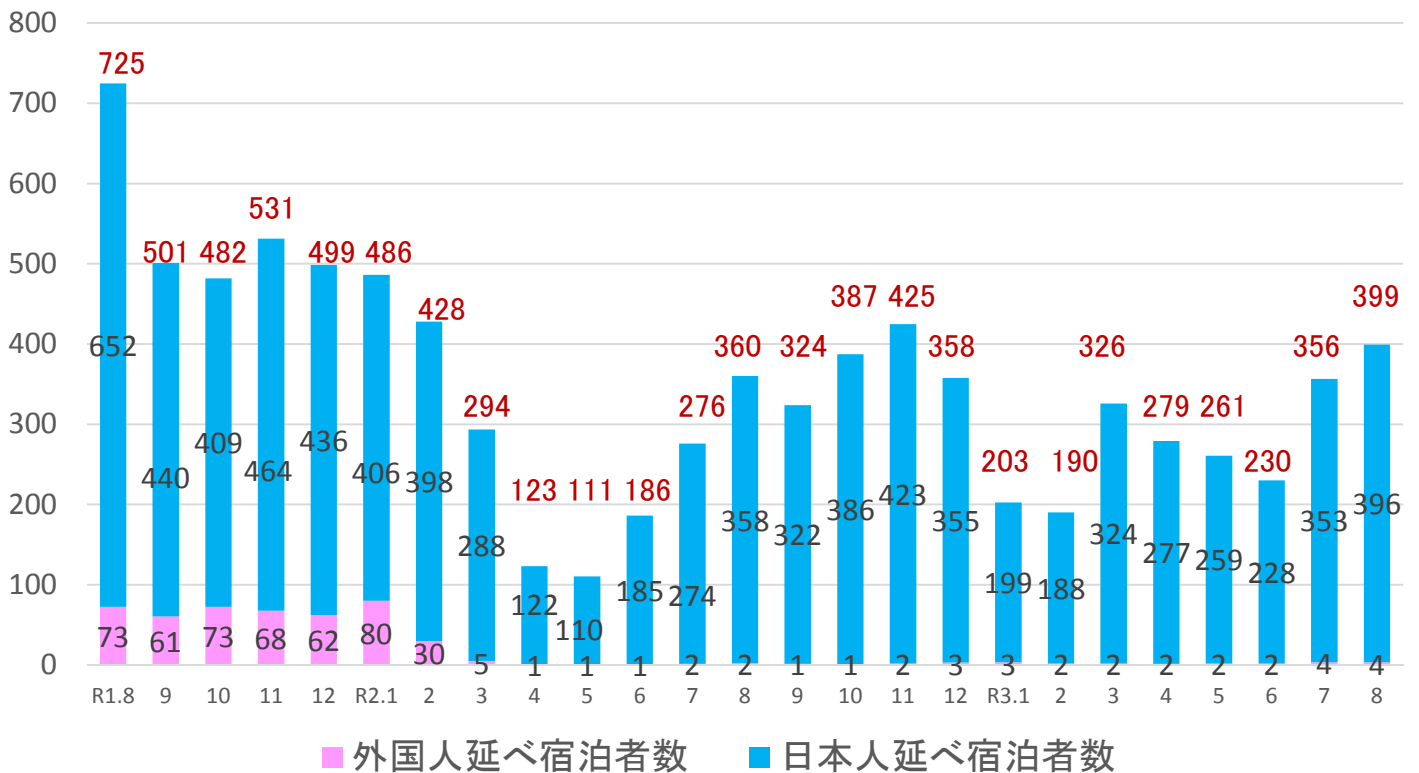
単位:千人泊

	延べ宿泊者数(全体)			日本人延べ宿泊者数			外国人延べ宿泊者数			(参考)外国人比率	
	令和元年	令和3年	令和元年	令和元年	令和3年	令和元年	令和元年	令和元年	令和3年	令和2年	令和3年
	令和2年		前年同月比	令和2年		前年同月比	令和2年	前年同月比			
福井県	575	271	-52.8%	568	270	-52.5%	6	1	-83.9%	0.3%	0.4%
	267		1.5%	266		1.5%	1		12.4%		
岐阜県	794	383	-51.7%	675	375	-44.4%	119	8	-93.5%	0.2%	2.0%
	408		-6.0%	407		-7.7%	1		721.3%		
静岡県	2,962	1,636	-44.8%	2,709	1,618	-40.3%	253	18	-93.0%	0.4%	1.1%
	1,560		4.9%	1,554		4.2%	7		165.6%		
愛知県	1,891	1,109	-41.3%	1,578	1,102	-30.2%	312	7	-97.7%	0.7%	0.7%
	852		30.2%	846		30.2%	6		29.7%		
三重県	1,026	593	-42.2%	991	591	-40.4%	35	2	-94.8%	1.5%	0.3%
	513		15.5%	505		17.0%	8		-76.6%		
中部管内計	7,247	3,992	-44.9%	6,522	3,957	-39.3%	725	36	-95.1%	0.6%	0.9%
	3,599		10.9%	3,577		10.6%	22		61.9%		
(参考)昇龍道9県計	12,027	6,254	-48.0%	11,105	6,210	-44.1%	921	44	-95.2%	0.5%	0.7%
	5,796		7.9%	5,766		7.7%	30		49.2%		
(参考)東海3県計	3,710	2,085	-43.8%	3,244	2,068	-36.2%	466	17	-96.4%	0.8%	0.8%
	1,772		17.6%	1,758		17.7%	14		17.2%		
全国	63,234	30,976	-51.0%	53,748	30,388	-43.5%	9,486	587	-93.8%	0.9%	1.9%
	28,604		8.3%	28,352		7.2%	251		133.8%		

※観光庁「宿泊旅行統計調査」平成31年(令和元年)確定値、令和2年確定値、令和3年8月第2次速報による。
※従業者数10人未満の施設を含む。 ※端数処理の関係で合計値及び割合が異なることがある。

(万人泊)

－ 中部管内 延べ宿泊者数の推移 －

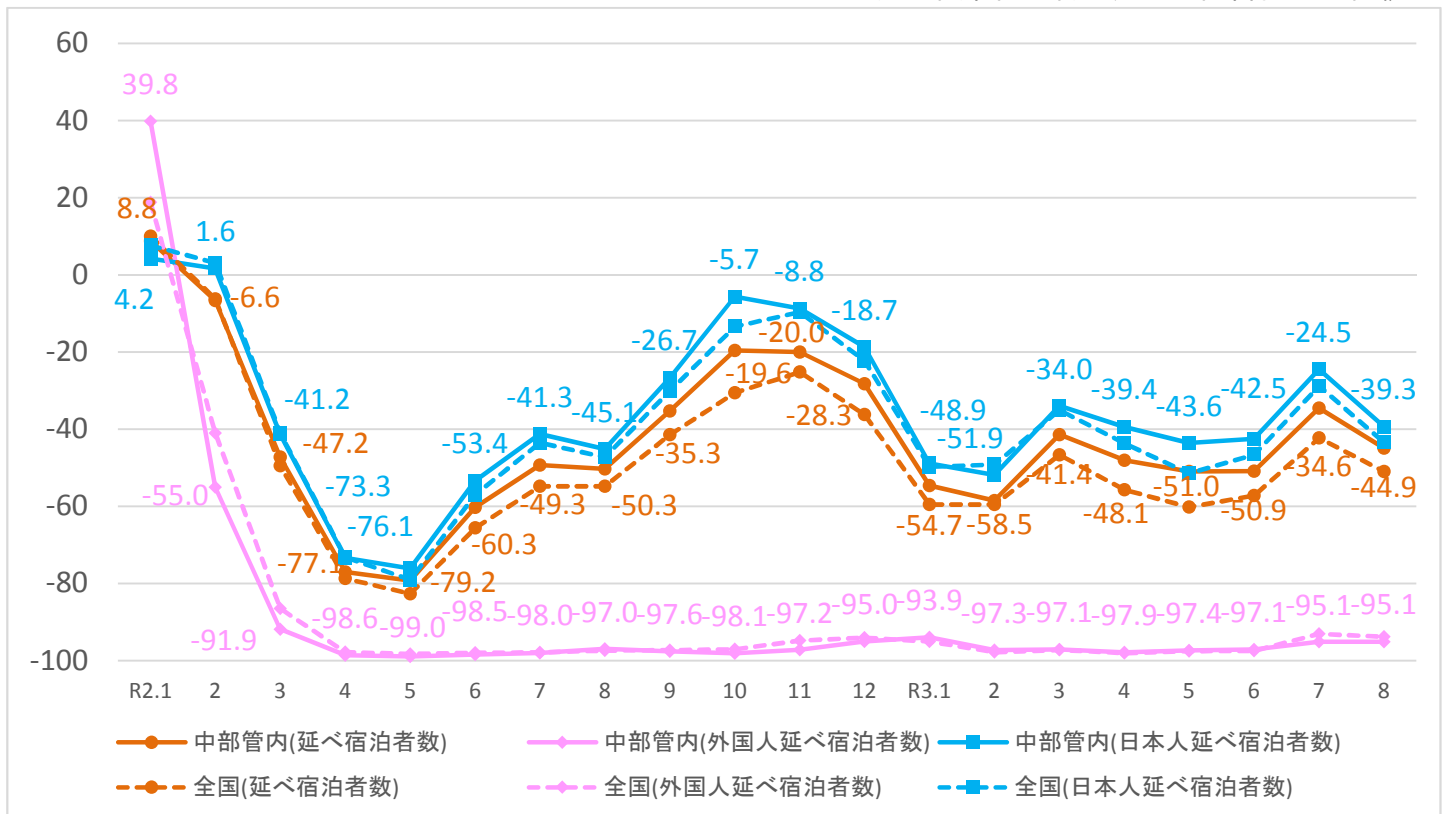


※表の上の数値は、日本人及び外国人の延べ宿泊者数を合計した全体の数値である。

－ 中部管内 延べ宿泊者数平成31年（令和元年）同月比の推移 －

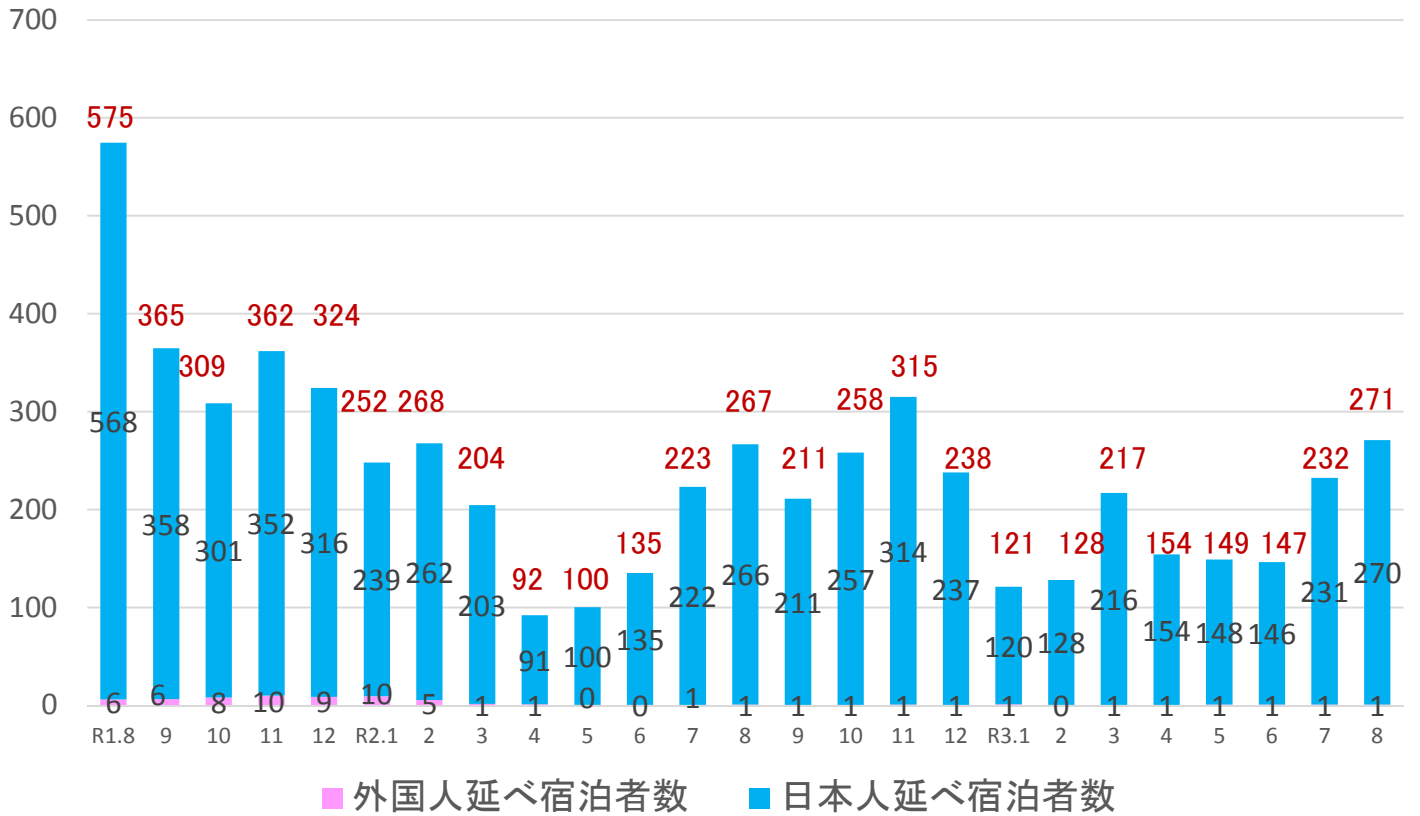
(%)

※平成31年(令和元年)同月比は中部管内のみ記載



(千人泊)

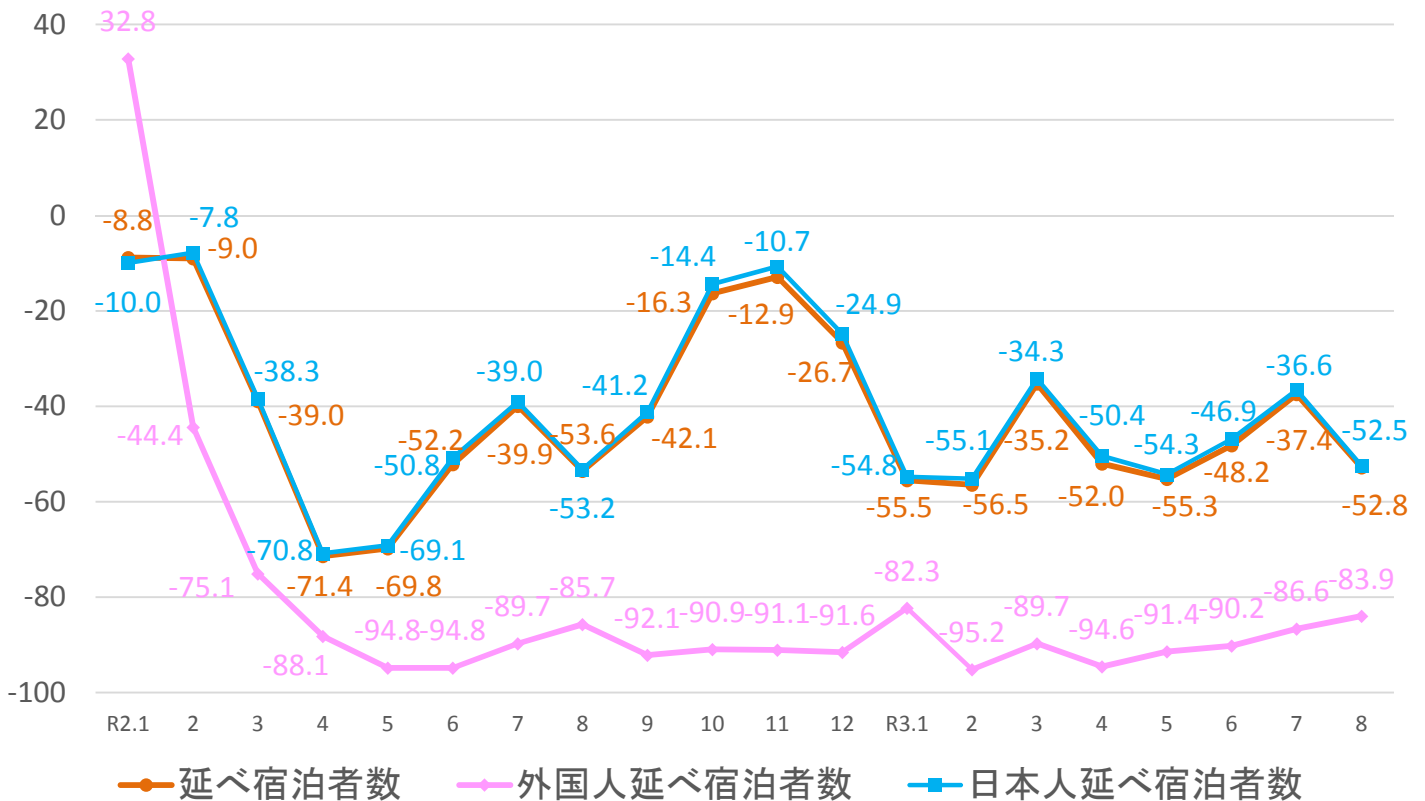
－ 福井県 延べ宿泊者数の推移 －



※表の上の数値は、日本人及び外国人の延べ宿泊者数を合計した全体の数値である。

(%)

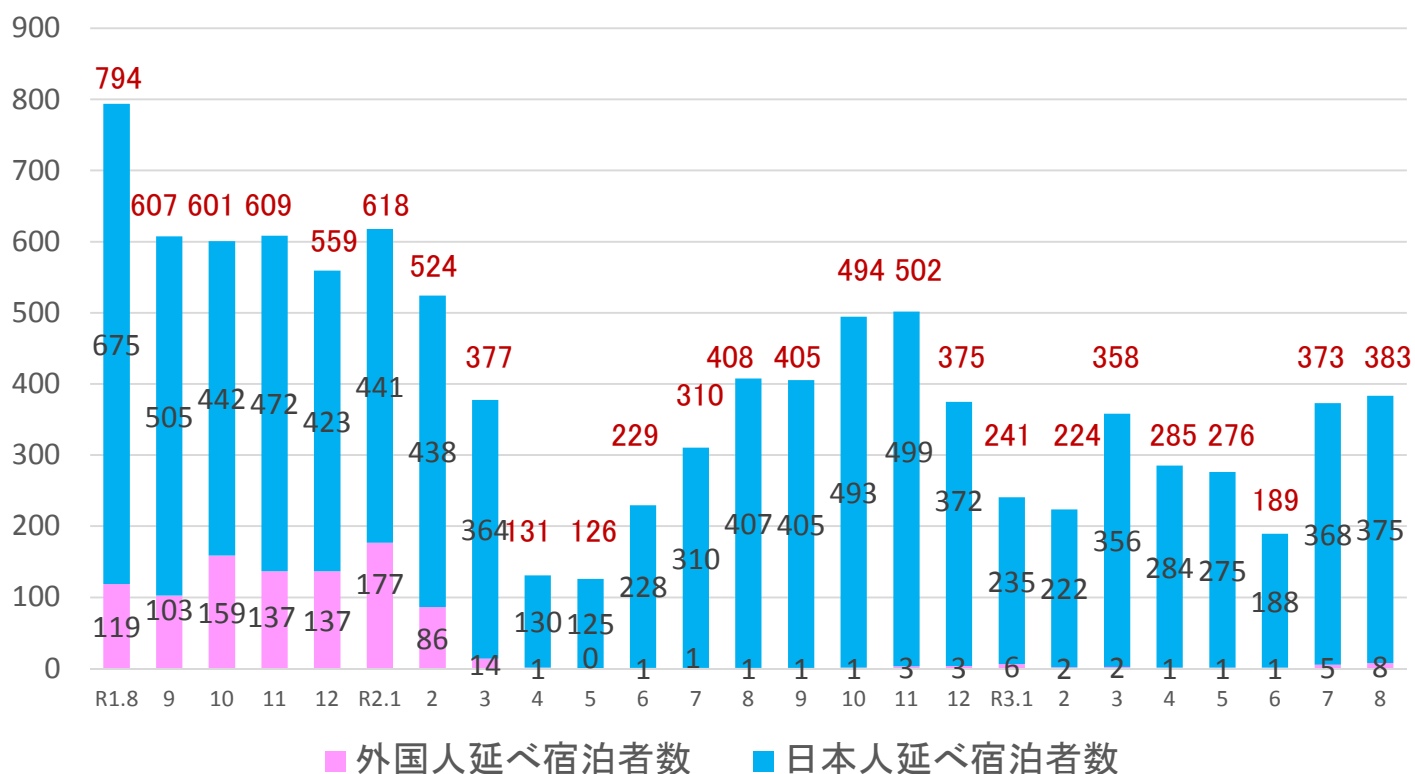
－ 福井県 延べ宿泊者数平成31年（令和元年）同月比の推移 －



※観光庁「宿泊旅行統計調査」平成31年（令和元年）確定値、令和2年確定値、令和3年1月～8月第2次速報による。 ※従業員数10人未満の施設を含む。 3

(千人泊)

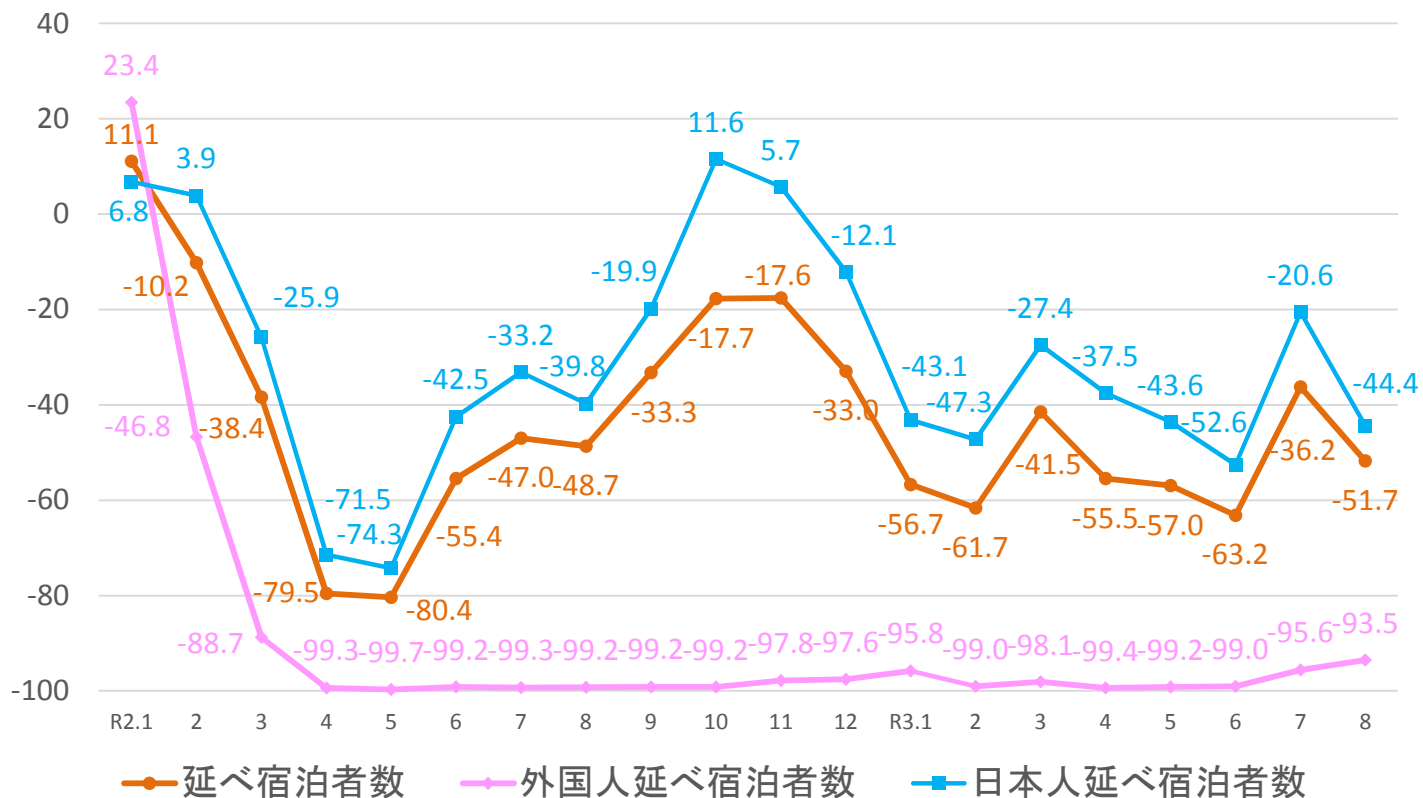
－ 岐阜県 延べ宿泊者数の推移 －



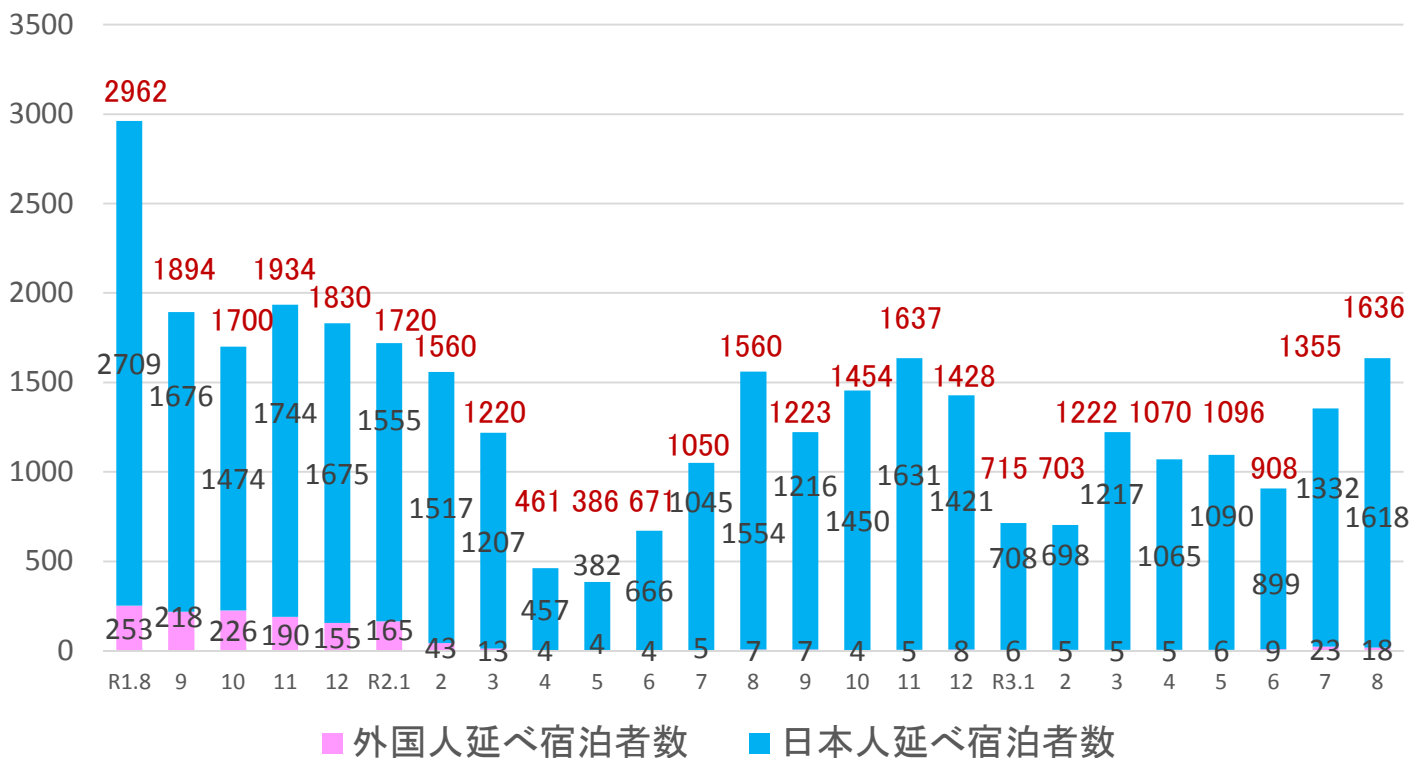
※表の上の数値は、日本人及び外国人の延べ宿泊者数を合計した全体の数値である。

－ 岐阜県 延べ宿泊者数平成31年（令和元年）同月比の推移 －

(%)

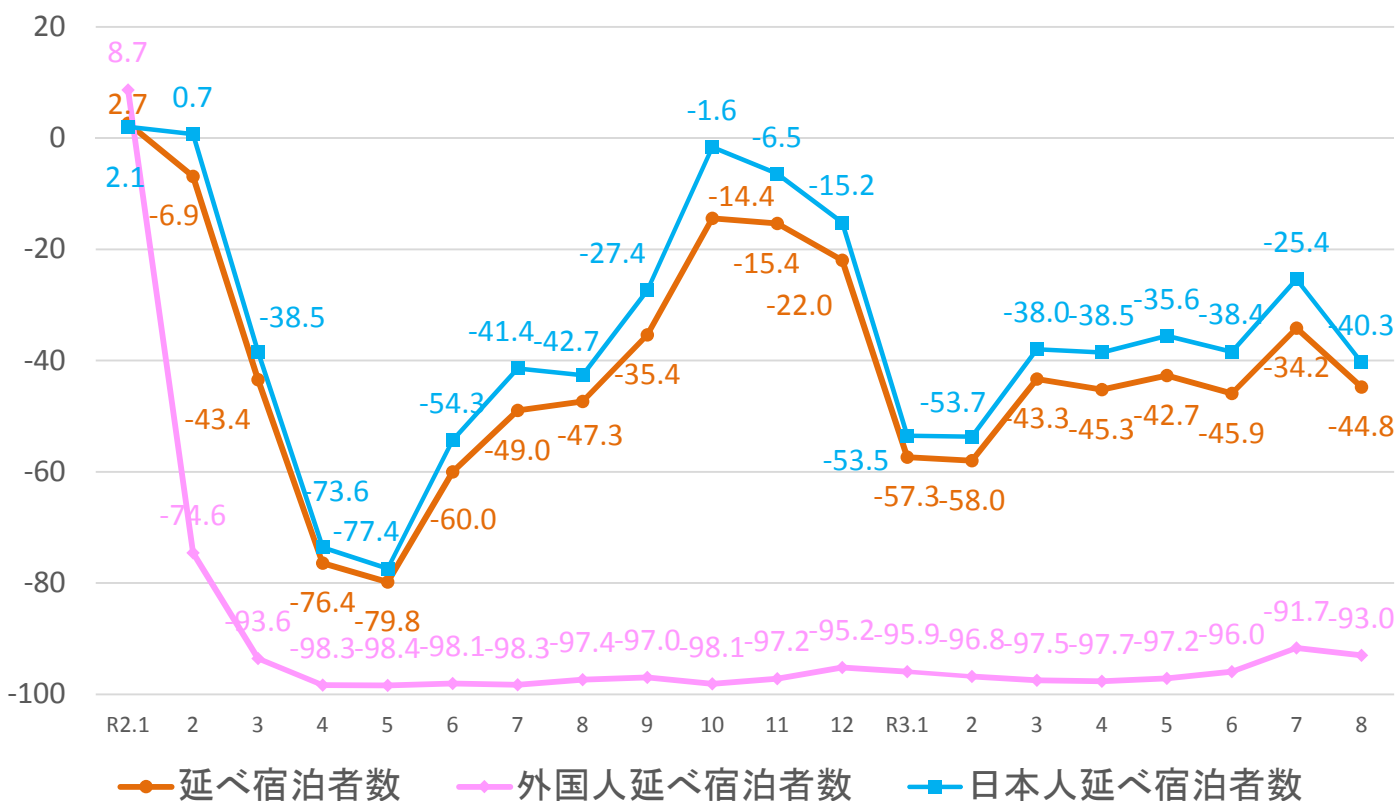


（千人泊） － 静岡県 延べ宿泊者数の推移 －



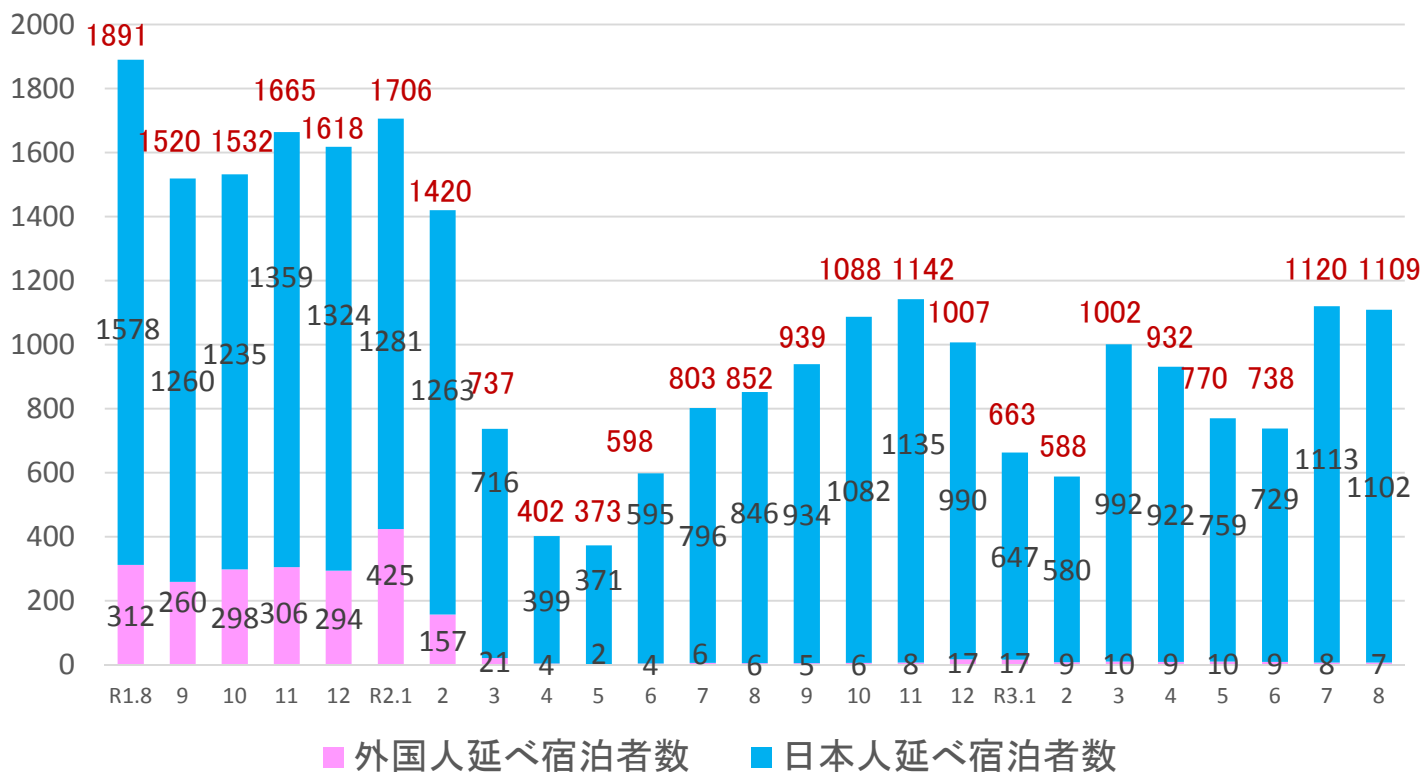
※表の上の数値は、日本人及び外国人の延べ宿泊者数を合計した全体の数値である。

(%) － 静岡県 延べ宿泊者数平成31年（令和元年）同月比の推移 －



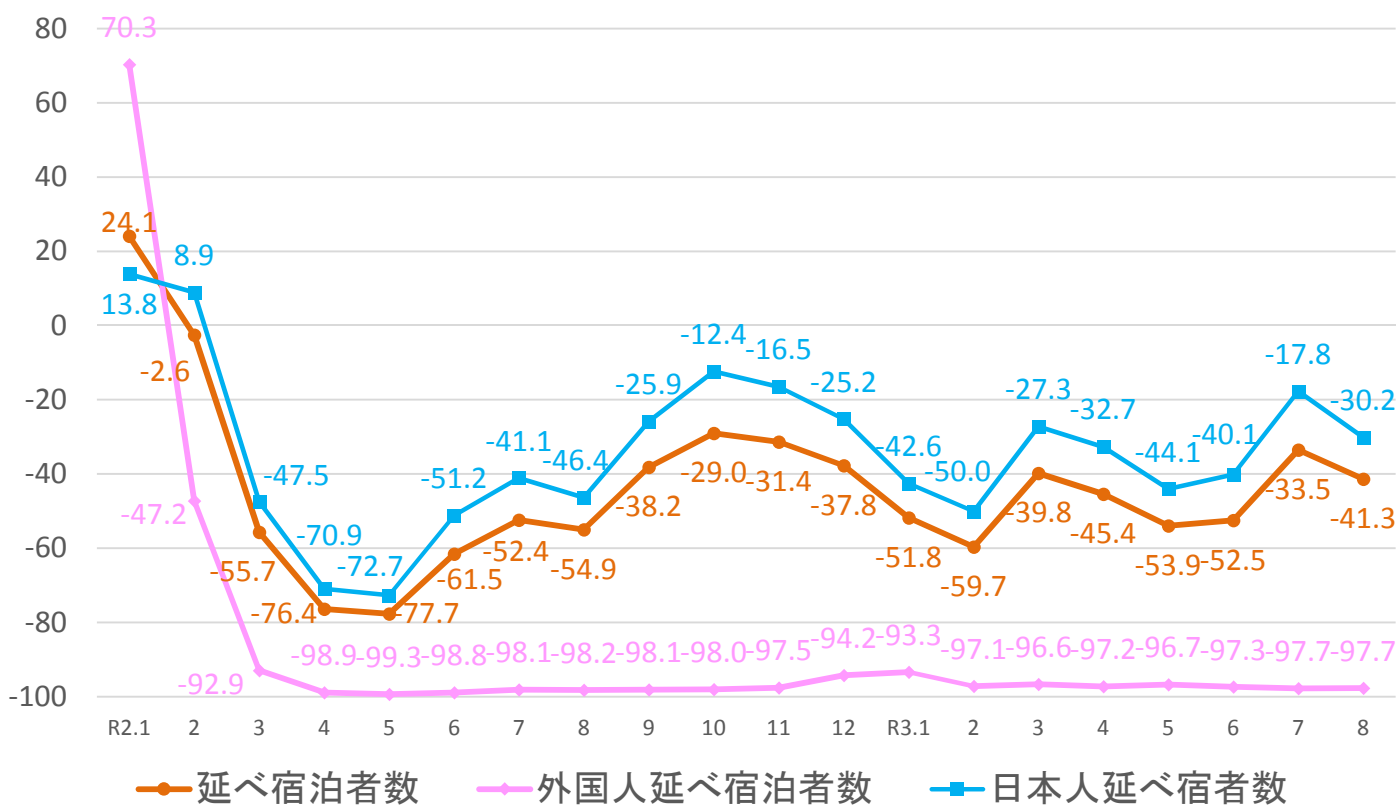
※観光庁「宿泊旅行統計調査」平成31年（令和元年）確定値、令和2年確定値、令和3年1月～8月第2次速報による。 ※従業者数10人未満の施設を含む。

(千人泊) — 愛知県 延べ宿泊者数の推移 —



※表の上の数値は、日本人及び外国人の延べ宿泊者数を合計した全体の数値である。

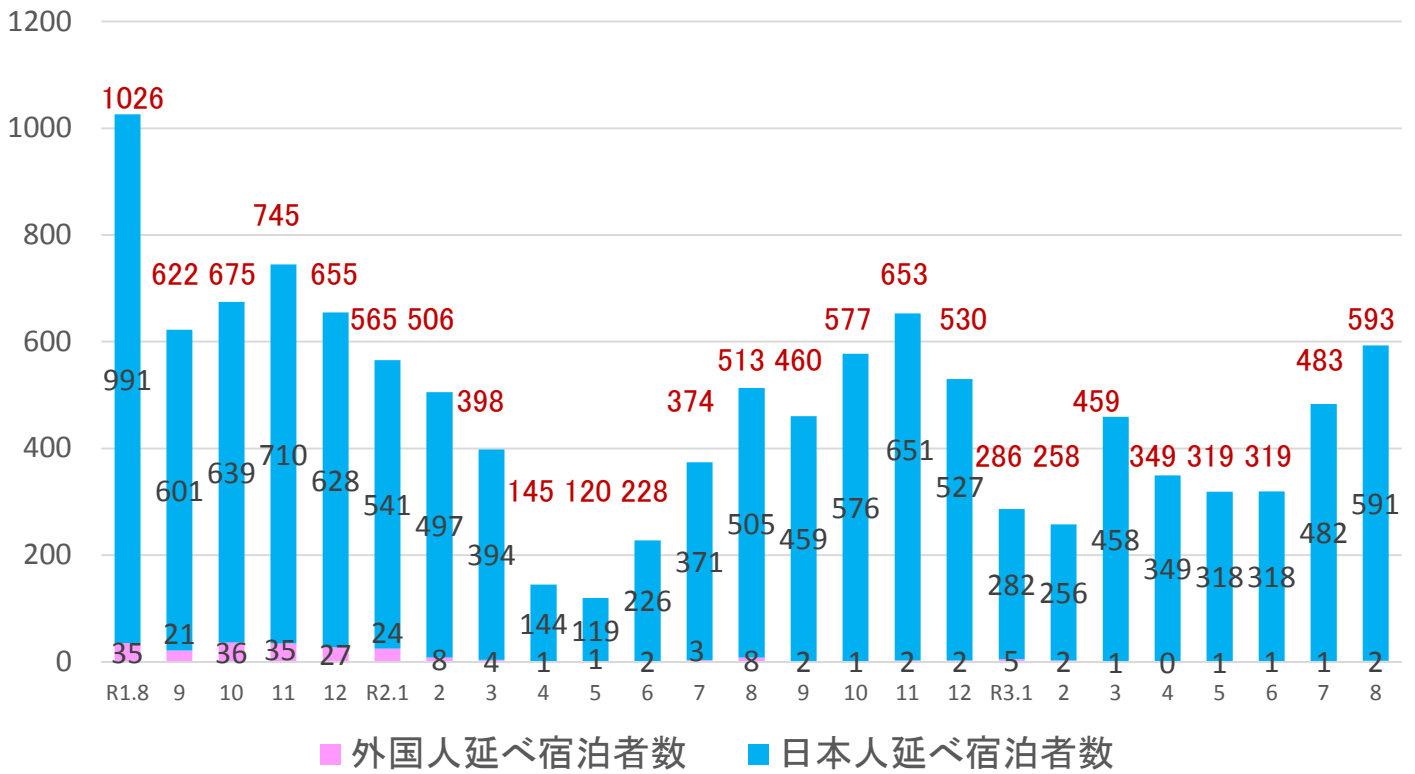
(%) — 愛知県 延べ宿泊者数平成31年（令和元年）同月比の推移 —



※観光庁「宿泊旅行統計調査」平成31年（令和元年）確定値、令和2年確定値、令和3年1月～8月第2次速報による。 ※従業者数10人未満の施設を含む。6

(千人泊)

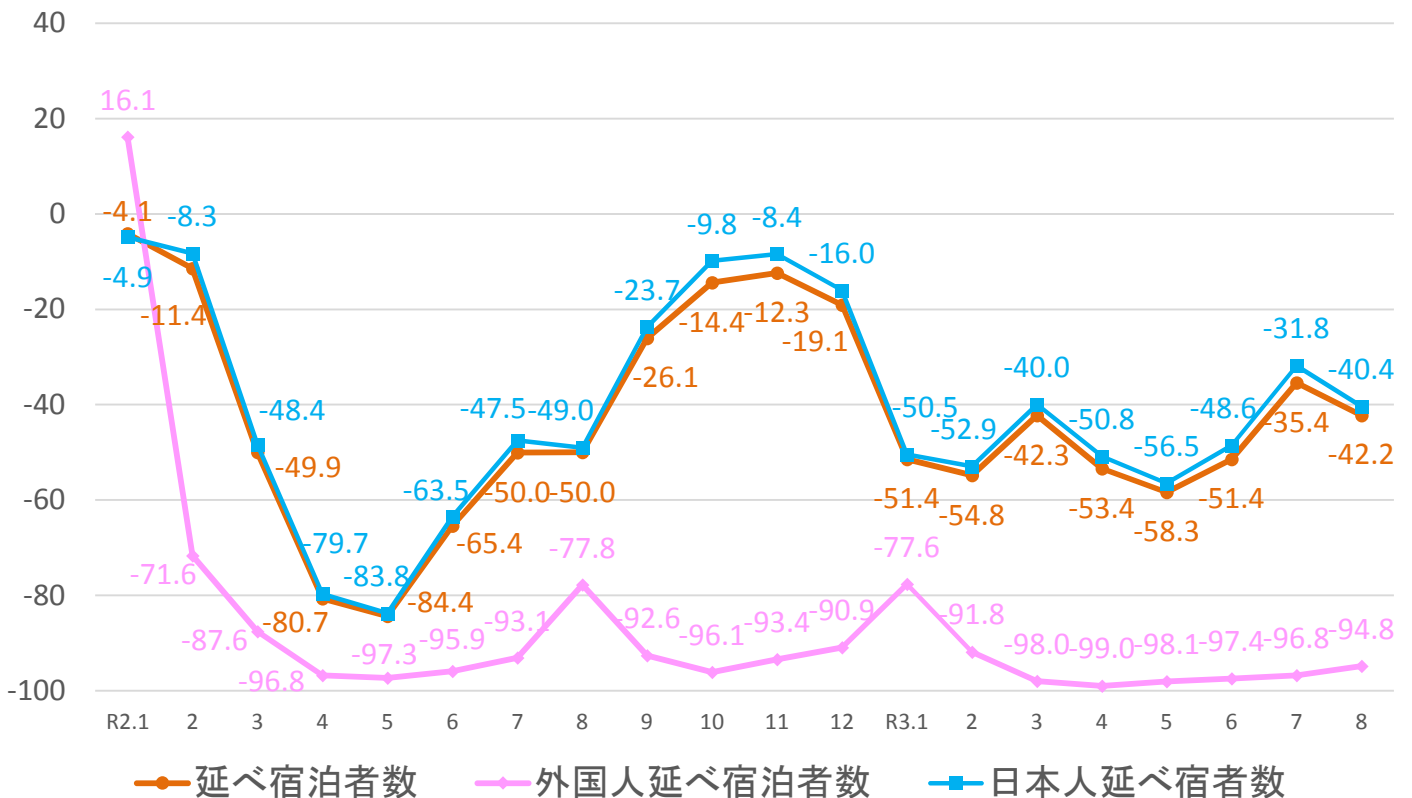
－ 三重県 延べ宿泊者数の推移 －



※表の上の数値は、日本人及び外国人の延べ宿泊者数を合計した全体の数値である。

(%)

－ 三重県 延べ宿泊者数平成31年（令和元年）同月比の推移 －



2. 客室稼働率

○中部管内の客室稼働率は、**全体で39.9%**であった。宿泊施設のタイプ別では、**旅館で29.9%**、**リゾートホテルで42.9%**、**ビジネスホテルで49.2%**、**シティホテルで40.4%**、**簡易宿所で14.7%**であった。

—令和3年8月 客室稼働率（第2次速報）—

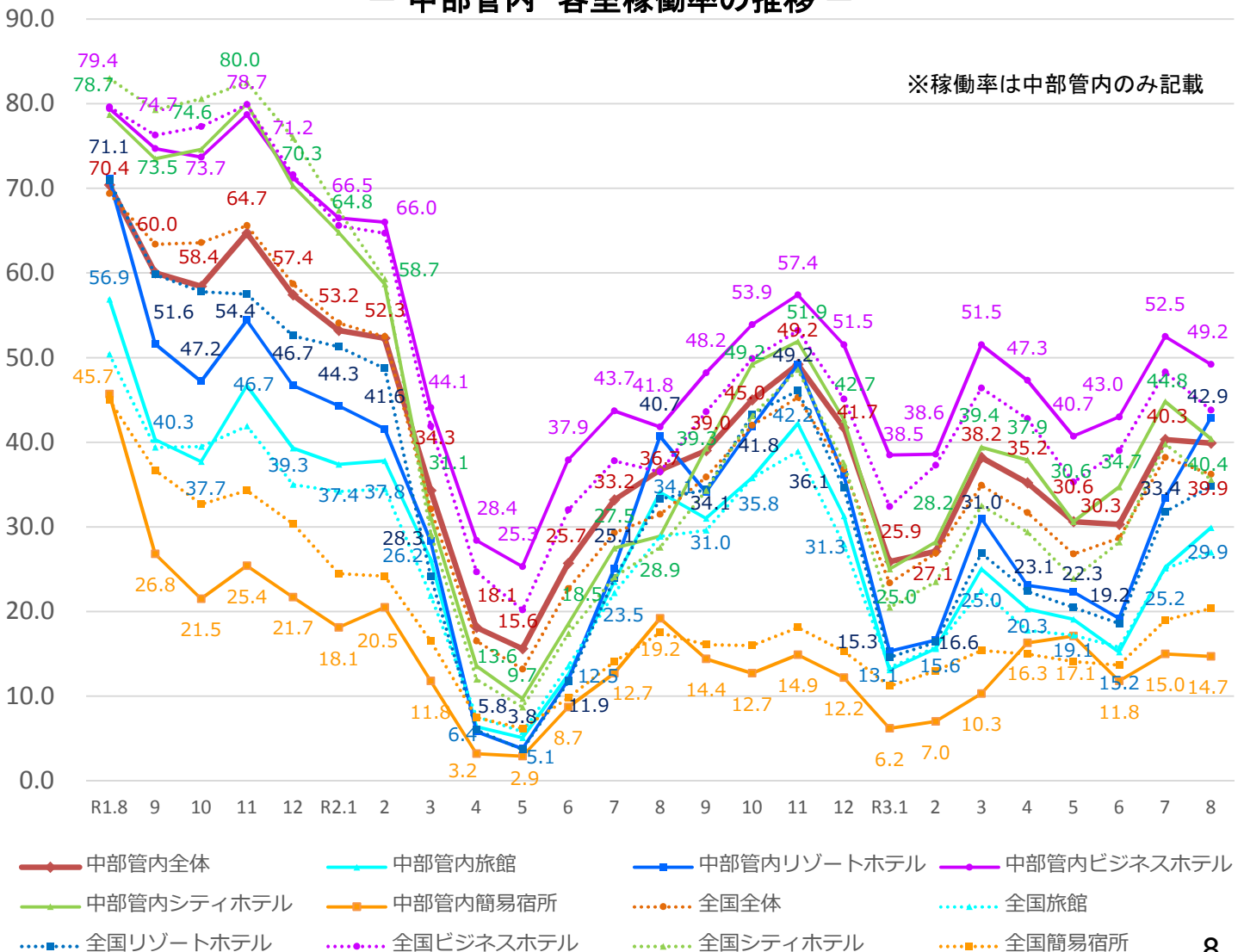
	全体			旅館			リゾートホテル			ビジネスホテル			シティホテル			簡易宿所		
	稼働率 (%)	順位	令和元年	稼働率 (%)	順位	令和元年	稼働率 (%)	順位	令和元年	稼働率 (%)	順位	令和元年	稼働率 (%)	順位	令和元年	稼働率 (%)	順位	令和元年
			同月差			同月差			同月差			同月差			同月差			同月差
福井県	41.9	11	-22.0	28.3	21	-27.0	47.3	9	-28.7	63.2	1	-18.2	36.9	29	-42.4	13.2	39	-19.1
岐阜県	34.9	34	-31.3	25.8	28	-29.7	26.8	40	-30.7	55.0	9	-28.4	40.9	22	-41.1	16.0	31	-26.7
静岡県	40.9	12	-32.9	35.2	3	-20.3	45.9	11	-11.6	55.0	9	-28.4	47.0	11	-35.0	11.7	43	-31.0
愛知県	38.9	20	-33.4	21.5	39	-18.3	45.3	12	-18.5	42.8	36	-34.6	38.1	27	-38.9	23.6	9	-33.9
三重県	42.9	8	-21.5	34.5	4	-21.9	42.7	14	-25.3	50.8	16	-23.5	36.2	32	-40.7	18.9	25	-8.9
中部管内	39.9	-	-30.5	29.9	-	-27.0	42.9	-	-28.2	49.2	-	-30.2	40.4	-	-38.3	14.7	-	-31.0
全国	36.2	-	-33.2	27.0	-	-23.4	34.8	-	-36.1	43.8	-	-35.8	35.6	-	-47.4	20.4	-	-24.6
			4.7			-1.9			1.5		7.3		8.0		2.9			

(中欄の順位は都道府県順位)

※観光庁「宿泊旅行統計調査」平成31年(令和元年)確定値、令和2年確定値、令和3年8月第2次速報による。
※従業者数10人未満の施設を含む。

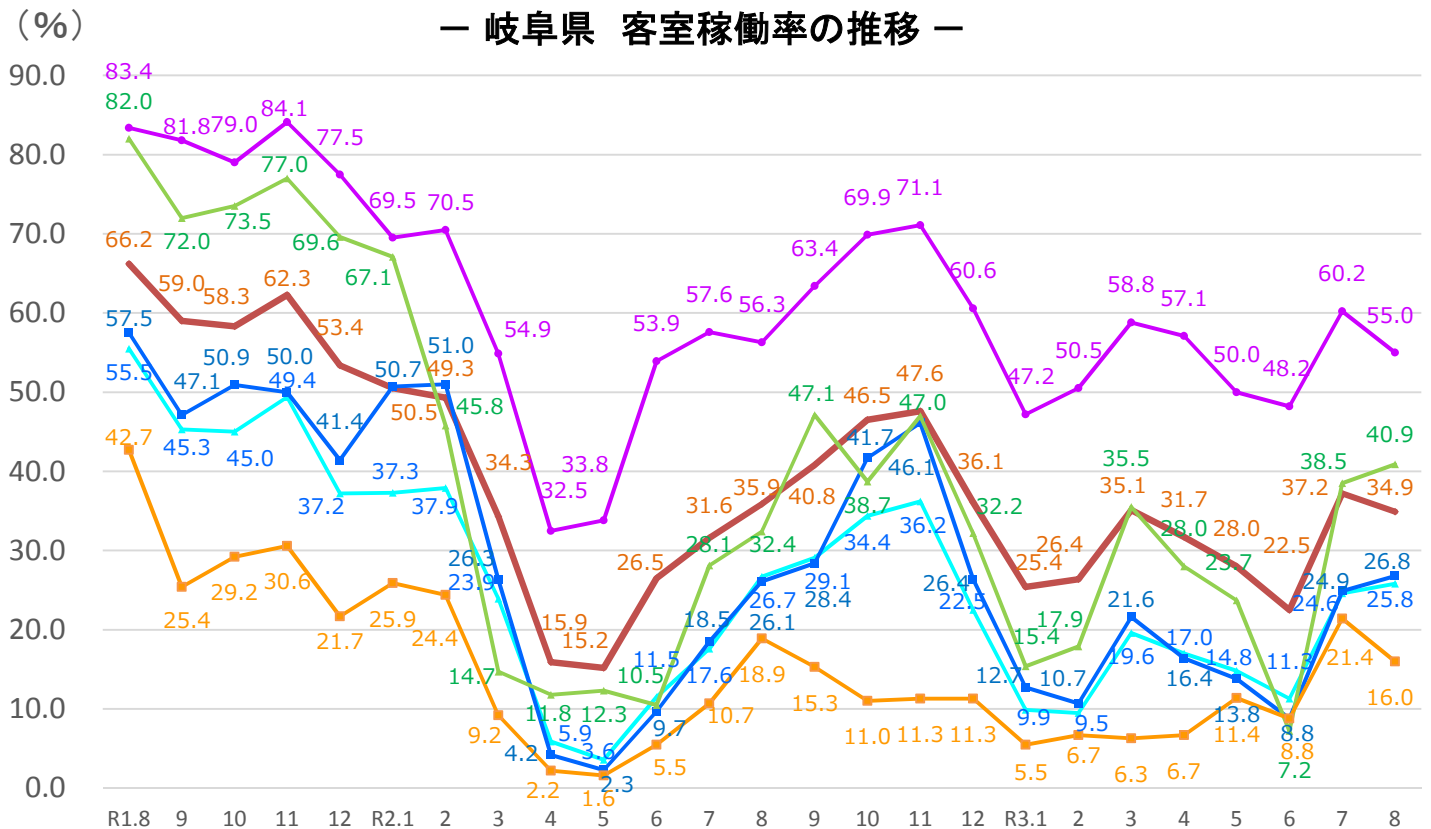
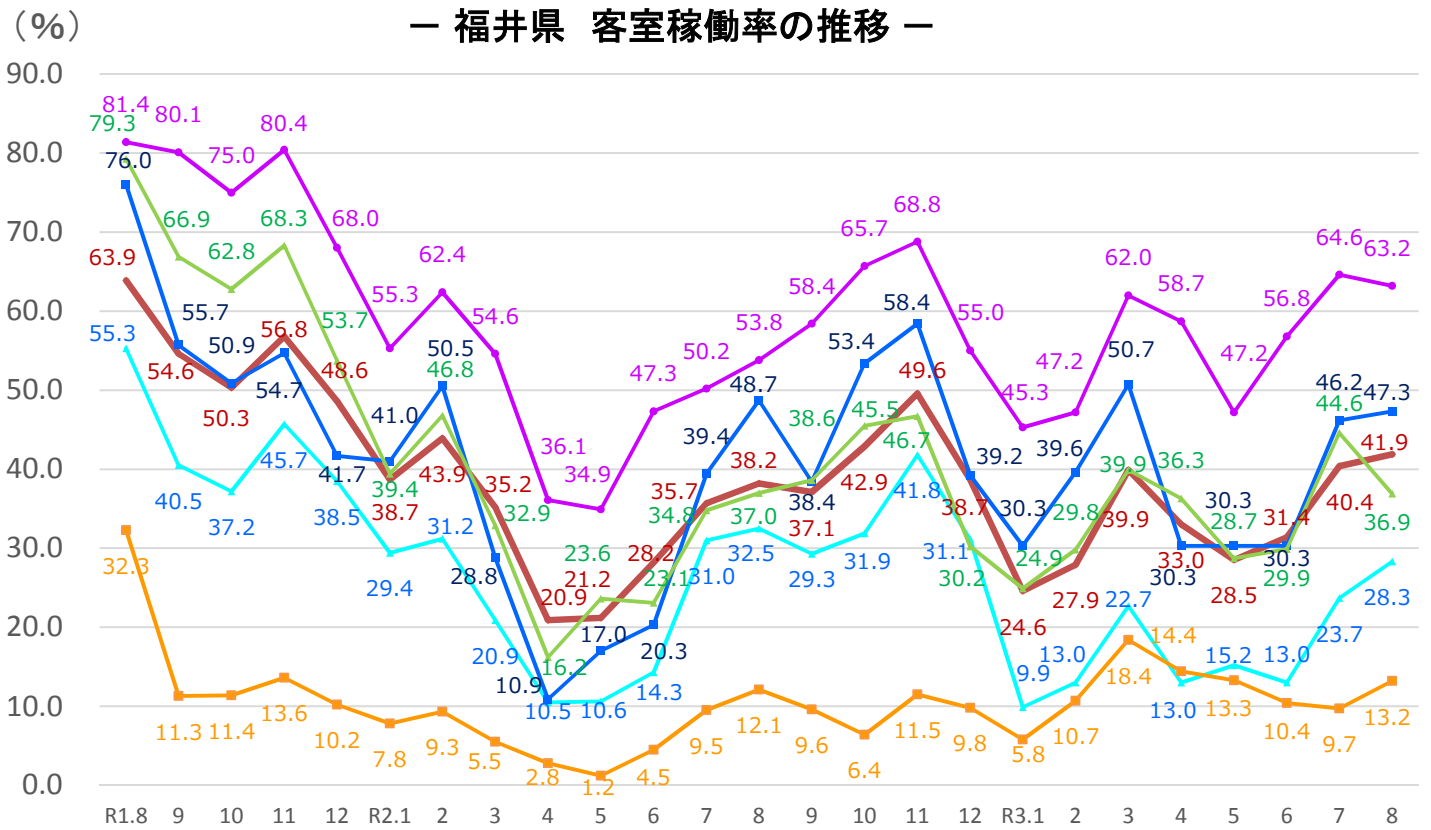
(%)

— 中部管内 客室稼働率の推移 —



※観光庁「宿泊旅行統計調査」平成31年(令和元年)確定値、令和2年確定値、令和3年1月～8月第2次速報による。 ※従業者数10人未満の施設を含む。

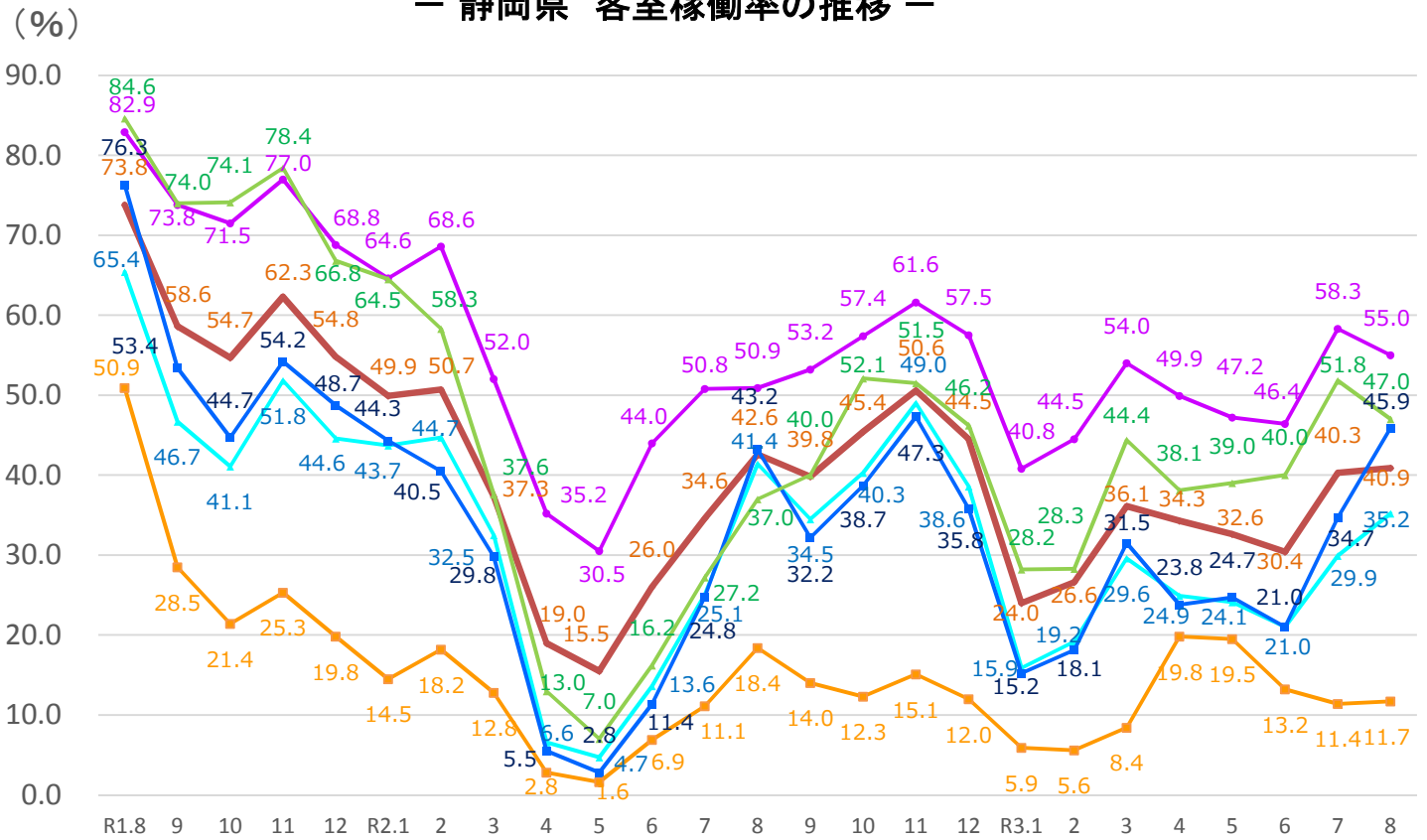
◆ 全体
 ◆ 旅館
 ◆ リゾートホテル
 ◆ ビジネスホテル
 ◆ シティホテル
 ◆ 簡易宿所



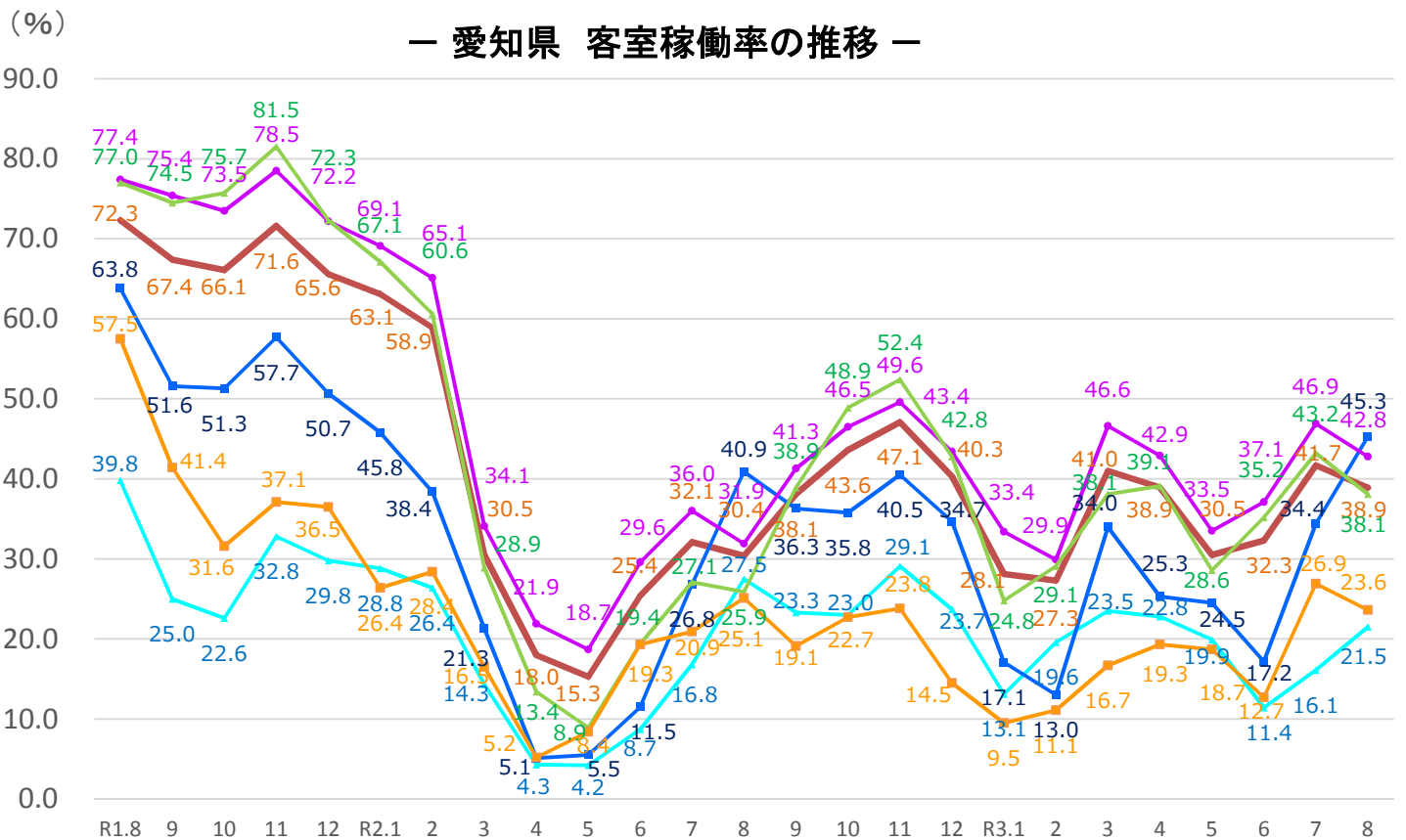
※観光庁「宿泊旅行統計調査」平成31年(令和元年)確定値、令和2年確定値、令和3年1月～8月第2次速報による。
 ※従業員数10人未満の施設を含む。 9

◆ 全体
 ◆ 旅館
 ◆ リゾートホテル
 ◆ ビジネスホテル
 ◆ シティホテル
 ◆ 簡易宿所

— 静岡県 客室稼働率の推移 —



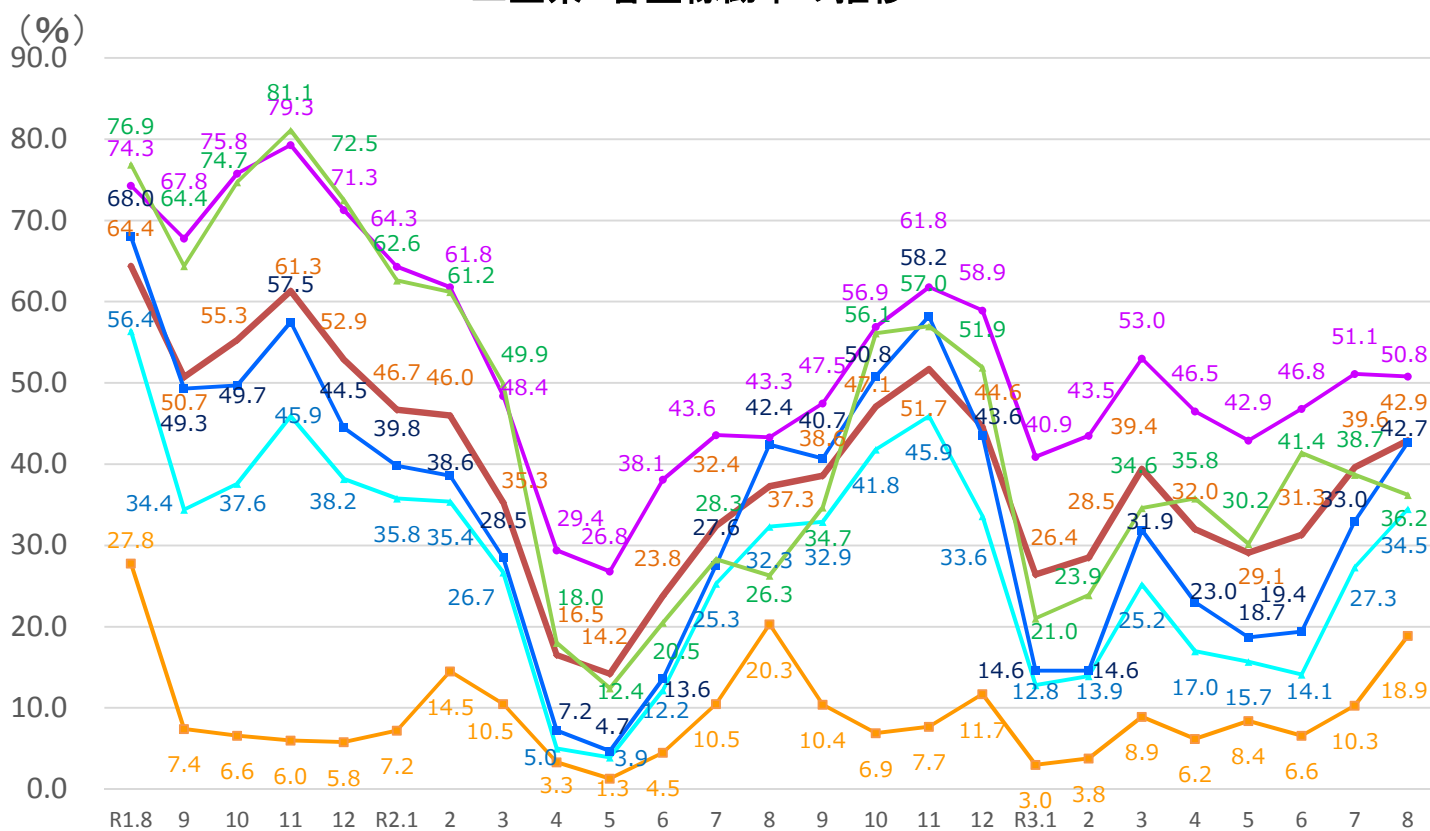
— 愛知県 客室稼働率の推移 —



※観光庁「宿泊旅行統計調査」平成31年(令和元年)確定値、令和2年確定値、令和3年1月～8月第2次速報による。 ※従業者数10人未満の施設を含む。10

◆全体 ◆旅館 ◆リゾートホテル ◆ビジネスホテル ◆シティホテル ◆簡易宿所

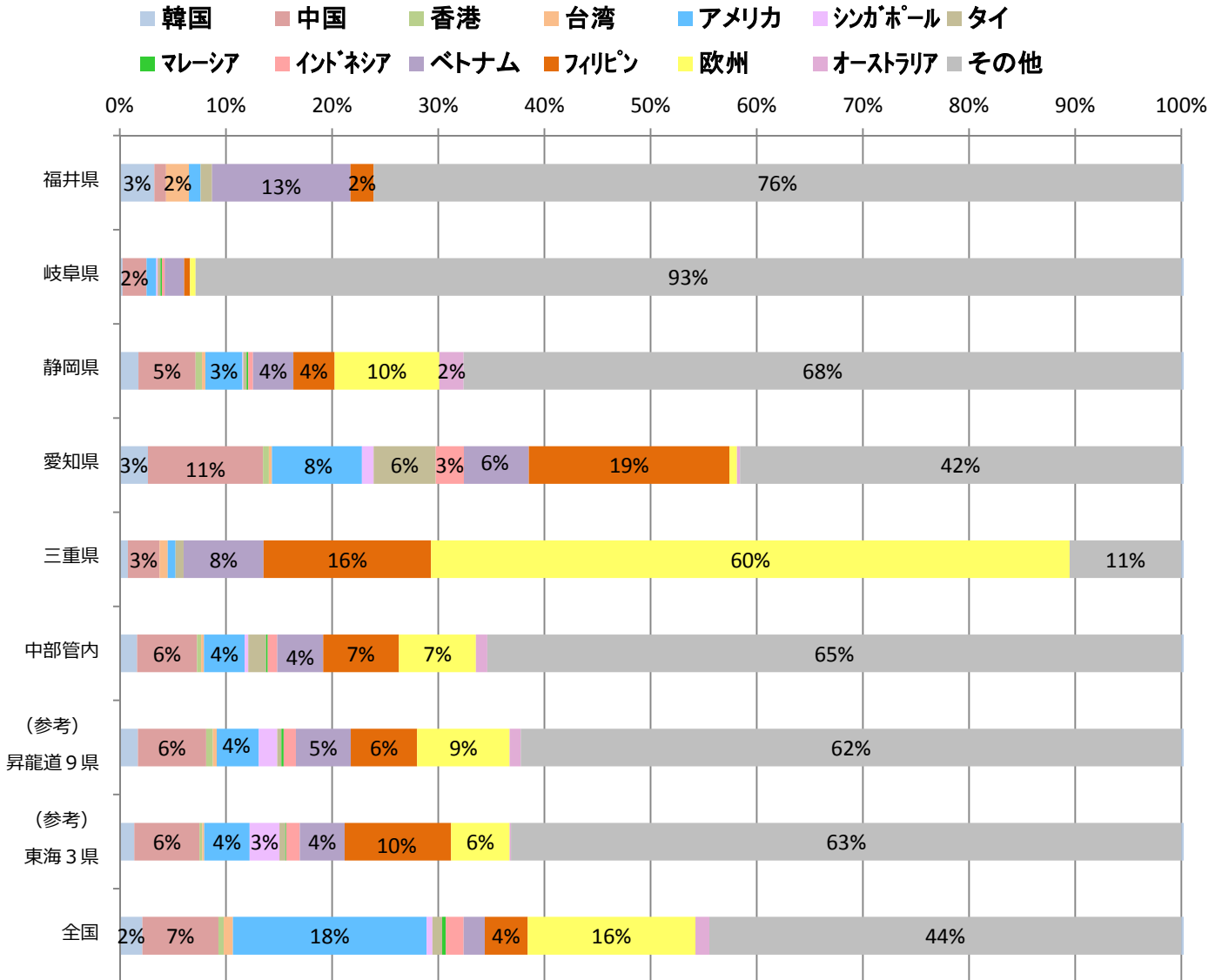
— 三重県 客室稼働率の推移 —



※観光庁「宿泊旅行統計調査」平成31年(令和元年)確定値、令和2年確定値、令和3年1月～8月第2次速報による。 ※従業者数10人未満の施設を含む。

3. 国籍(出身地)別外国人延べ宿泊者数の割合

○中部管内では、第1位がフィリピン、欧州(7%)、第3位が中国(6%)で、上位3カ国で全体の20%を占める。
 ○全国との比較においては、中部管内では、フィリピン、ベトナム、タイの割合が高い。



※観光庁「宿泊旅行統計調査」令和3年8月第2次速報による。
 ※構成比数値の2%未満は記載を省略している。

※従業者数10人以上の施設のため、合計値が一致しない場合がある。
 ※欧州は、英国・フランス・ドイツ・イタリア・スペインの5カ国。

(参考) 令和3年9月の第1次速報

○令和3年9月の全国の延べ宿泊者数(全体)は、2,269万人泊で、令和元年同月比-53.5%(前年同月比-20.5%)であった。そのうち、日本人延べ宿泊者数は、2,241万人泊で、令和元年同月比-44.7%(前年同月比-20.9%)、外国人延べ宿泊者数は、28万人泊で、令和元年同月比-96.6%(前年同月比+26.0%)となり、延べ宿泊者全体に占める外国人宿泊者の割合は1.2%であった。

※ 令和3年9月の第1次速報には県別データは公表されていない。

(参考) 観光庁発表URL https://www.mlit.go.jp/kankocho/news02_000455.html