

中部運輸局観光部

令和4年 1月13日  
定例記者懇談会発表



＜お問い合わせ先＞  
中部運輸局 観光部観光企画課  
担当 松野、宇佐美  
TEL : 052-952-8045

宿泊旅行統計調査  
令和3年10月分＜速報値＞

1. 延べ宿泊者数  
○令和3年10月の中部管内の延べ宿泊者数(全体)は、350万人泊、令和元年同月比-27.3%(前年同月比-9.5%)であった。  
○そのうち日本人延べ宿泊者数は、349万人泊、令和元年同月比-14.7%(前年同月比-9.6%)、外国人延べ宿泊者数は、2万人泊、令和元年同月比-98.0%(前年同月比+8.7%)であった。

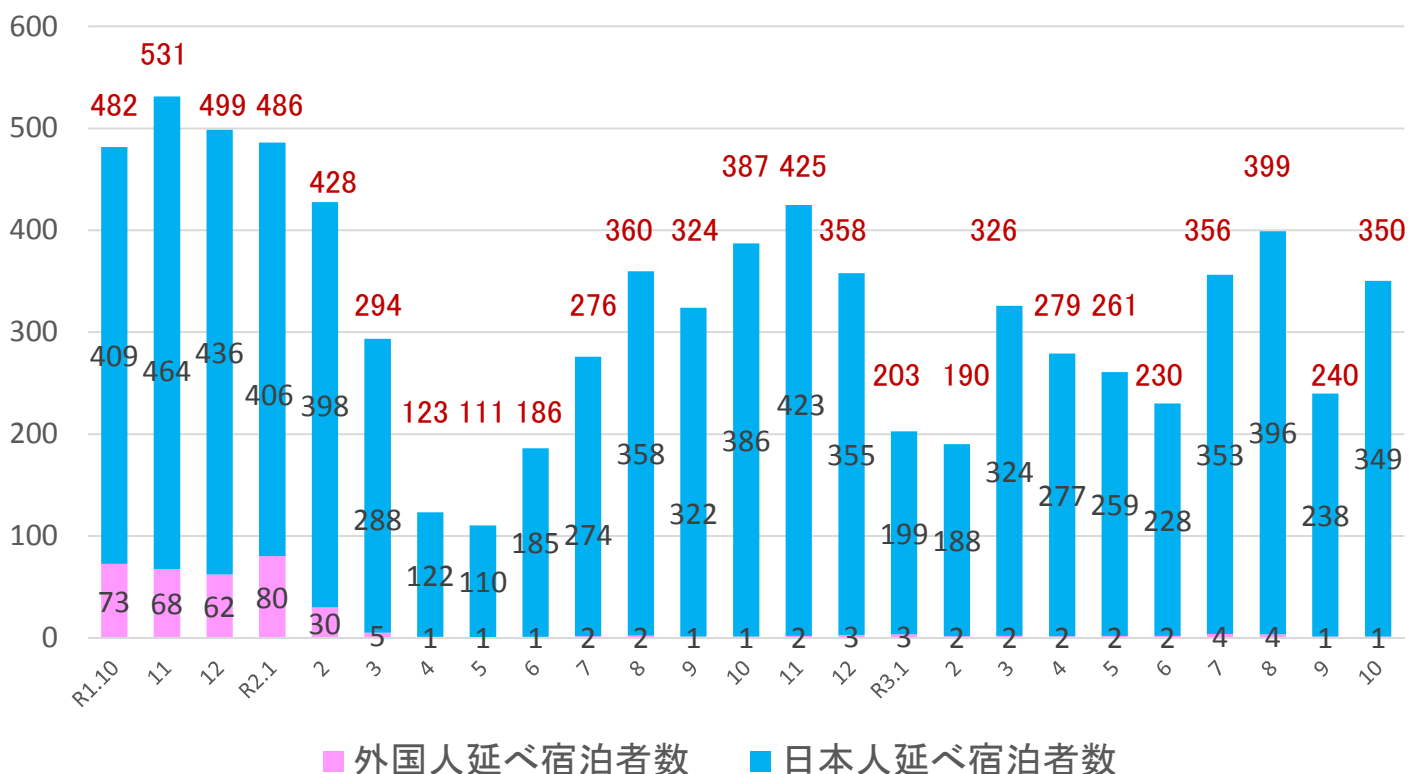
単位:千人泊

	延べ宿泊者数(全体)			日本人延べ宿泊者数			外国人延べ宿泊者数			(参考)外国人比率		
	令和元年	令和3年	令和元年	令和元年	令和3年	令和元年	令和元年	令和3年	令和元年	令和3年	令和2年	令和3年
	令和2年		前年同月比			令和2年			前年同月比			
福井県	309	241	-21.8%	301	240	-20.1%	8	1	-86.0%	0.3%	0.5%	
	258		-6.5%	257		-6.7%	1		53.4%			
岐阜県	601	376	-37.5%	442	374	-15.3%	159	1	-99.2%	0.3%	0.3%	
	494		-24.0%	493		-24.1%	1		1.6%			
静岡県	1,700	1,203	-29.2%	1,474	1,199	-18.7%	226	5	-97.9%	0.3%	0.4%	
	1,454		-17.3%	1,450		-17.3%	4		9.9%			
愛知県	1,532	1,210	-21.0%	1,235	1,204	-2.5%	298	6	-97.9%	0.5%	0.5%	
	1,088		11.3%	1,082		11.3%	6		5.1%			
三重県	675	472	-30.0%	639	471	-26.3%	36	1	-96.0%	0.2%	0.3%	
	577		-18.2%	576		-18.2%	1		2.1%			
中部管内計	4,816	3,503	-27.3%	4,090	3,488	-14.7%	726	15	-98.0%	0.4%	0.4%	
	3,872		-9.5%	3,858		-9.6%	14		8.7%			
(参考)昇龍道9県計	7,664	5,646	-26.3%	6,643	5,625	-15.3%	1,020	21	-98.0%	0.3%	0.4%	
	6,223		-9.3%	6,202		-9.3%	21		-2.2%			
(参考)東海3県計	2,808	2,058	-26.7%	2,315	2,049	-11.5%	492	9	-98.2%	0.4%	0.4%	
	2,159		-4.7%	2,151		-4.7%	9		4.1%			
全国	50,053	31,567	-36.9%	39,791	31,268	-21.4%	10,262	299	-97.1%	0.9%	0.9%	
	34,769		-9.2%	34,467		-9.3%	302		-1.1%			

※観光庁「宿泊旅行統計調査」平成31年(令和元年)確定値、令和2年確定値、令和3年10月第2次速報による。  
※従業者数10人未満の施設を含む。 ※端数処理の関係で合計値及び割合が異なることがある。

(万人泊)

－ 中部管内 延べ宿泊者数の推移 －

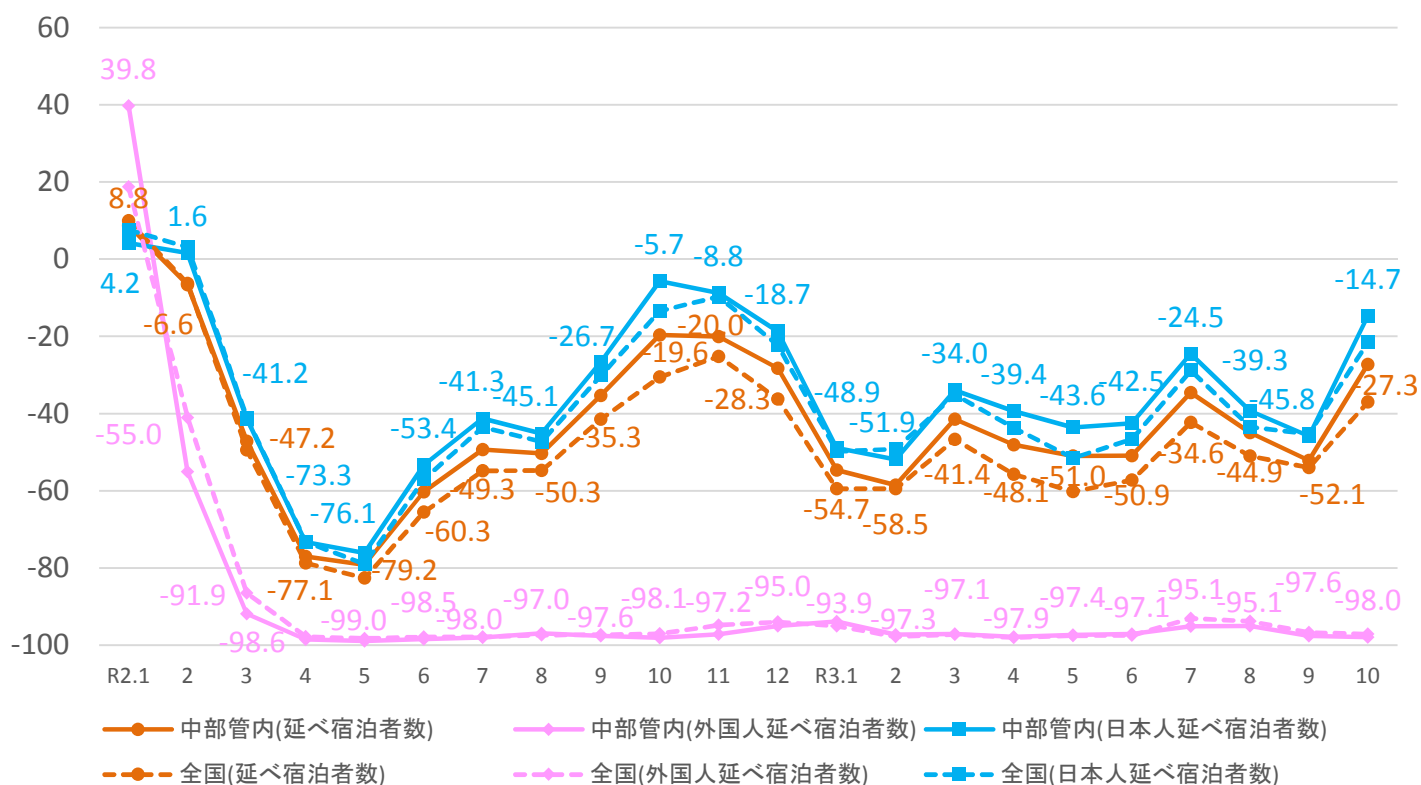


※表の上の数値は、日本人及び外国人の延べ宿泊者数を合計した全体の数値である。

－ 中部管内 延べ宿泊者数平成31年（令和元年）同月比の推移 －

(%)

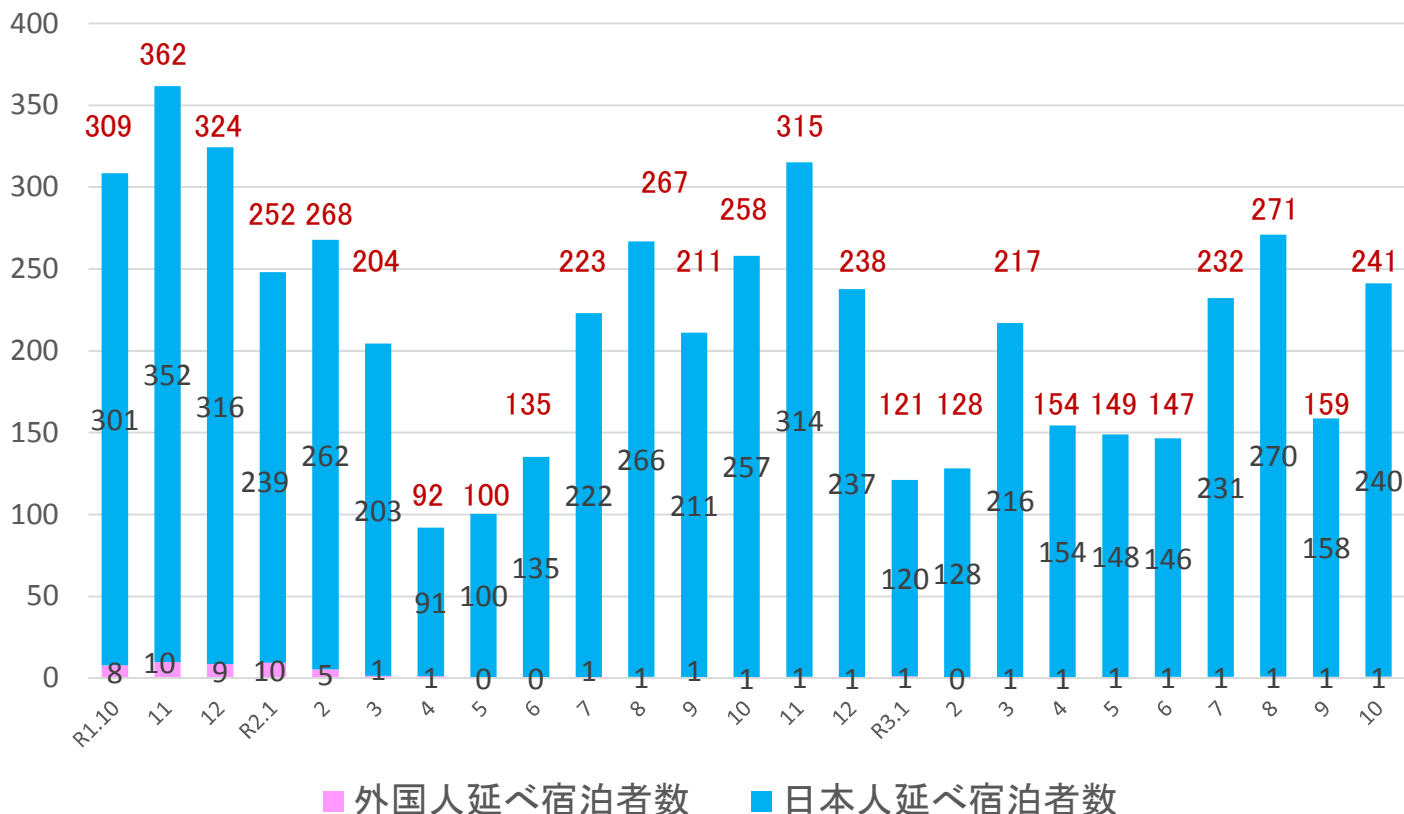
※平成31年（令和元年）同月比は中部管内のみ記載



※観光庁「宿泊旅行統計調査」平成31年（令和元年）確定値、令和2年確定値、令和3年1月～10月第2次速報による。 ※従業者数10人未満の施設を含む。2

(千人泊)

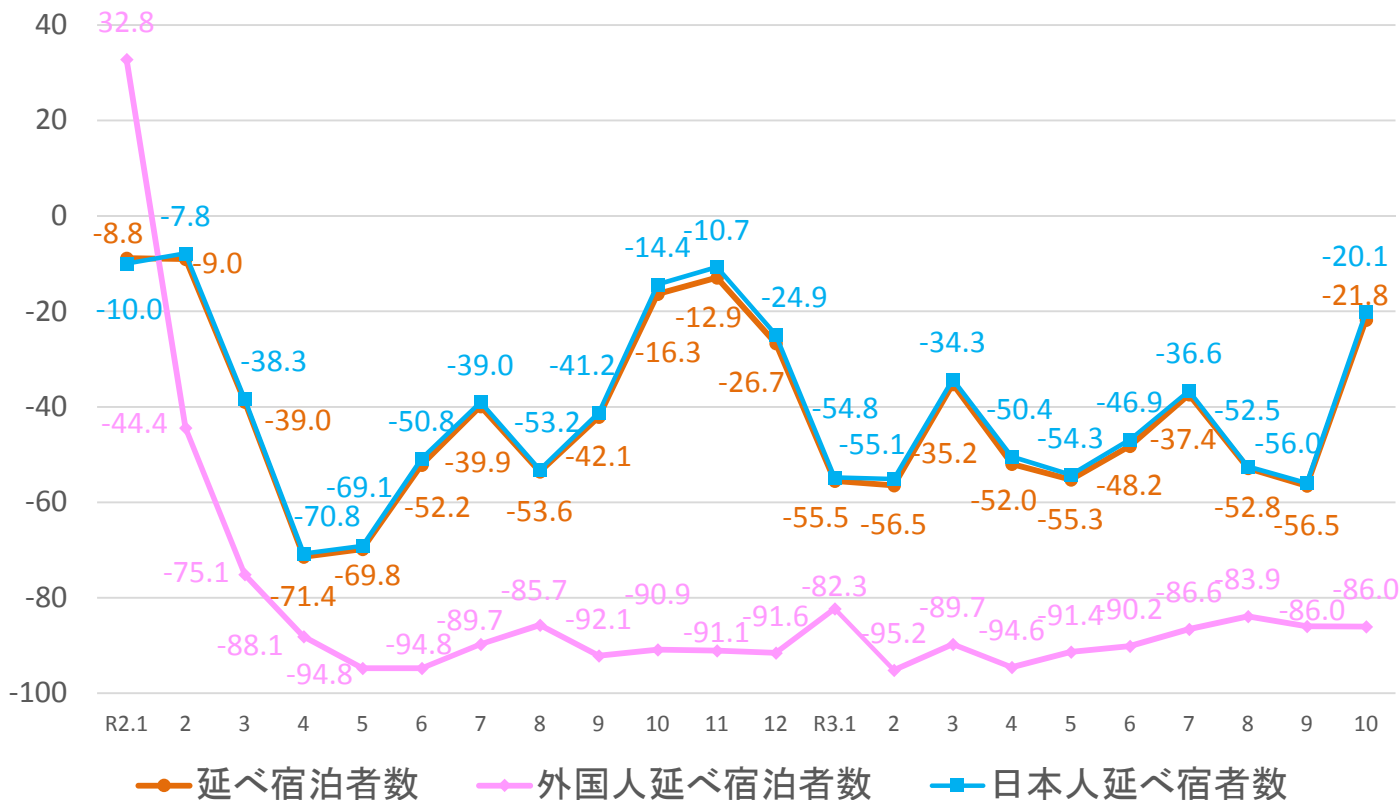
－ 福井県 延べ宿泊者数の推移 －



※表の上の数値は、日本人及び外国人の延べ宿泊者数を合計した全体の数値である。

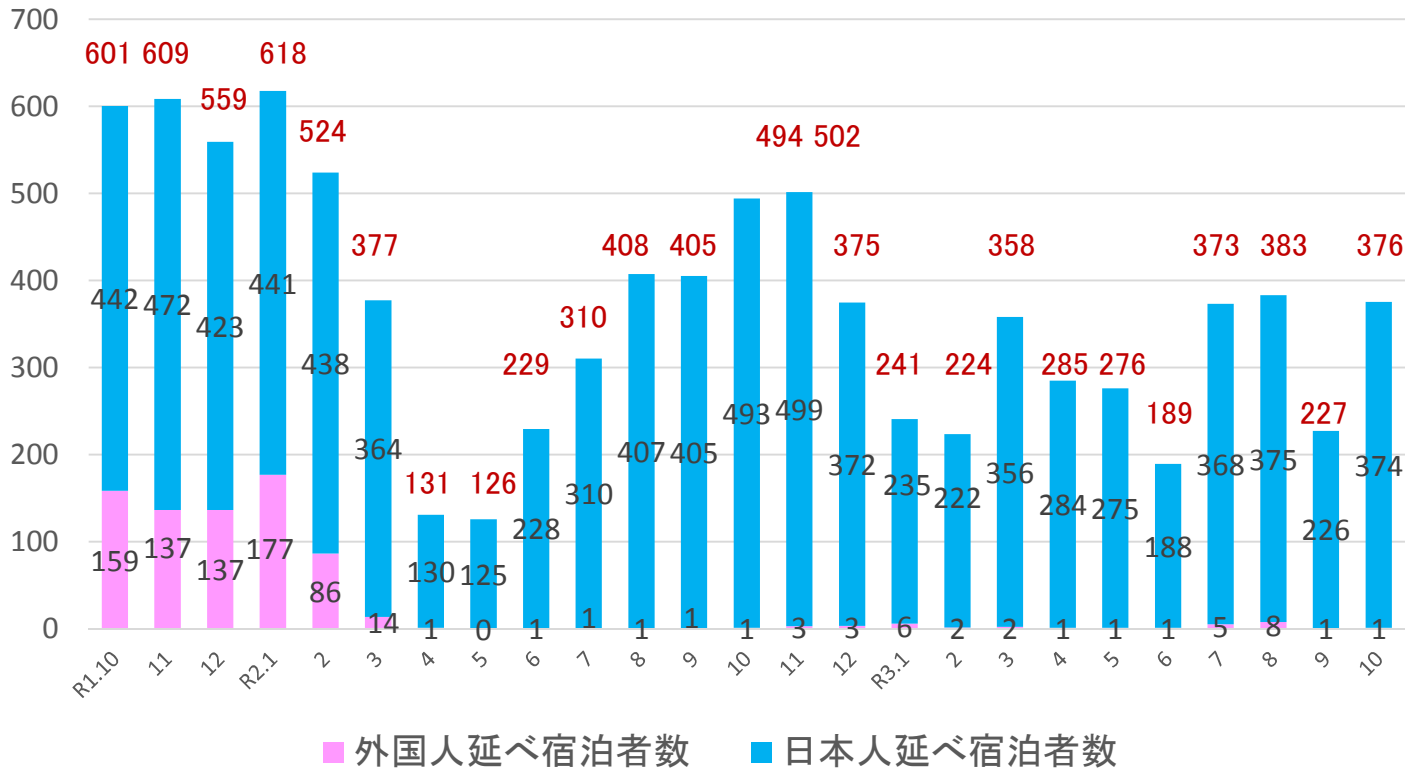
(%)

－ 福井県 延べ宿泊者数平成31年（令和元年）同月比の推移 －



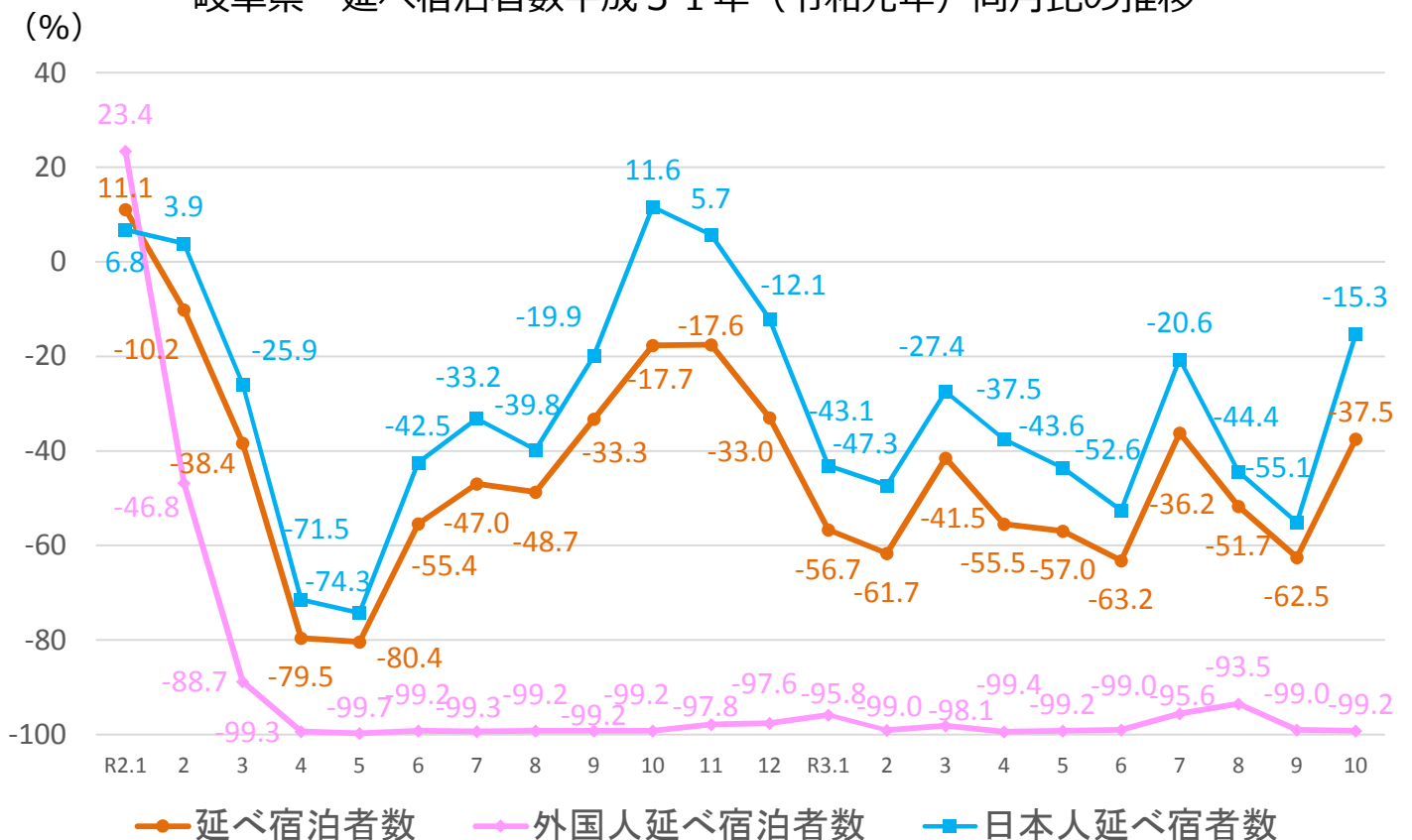
(千人泊)

－ 岐阜県 延べ宿泊者数の推移 －



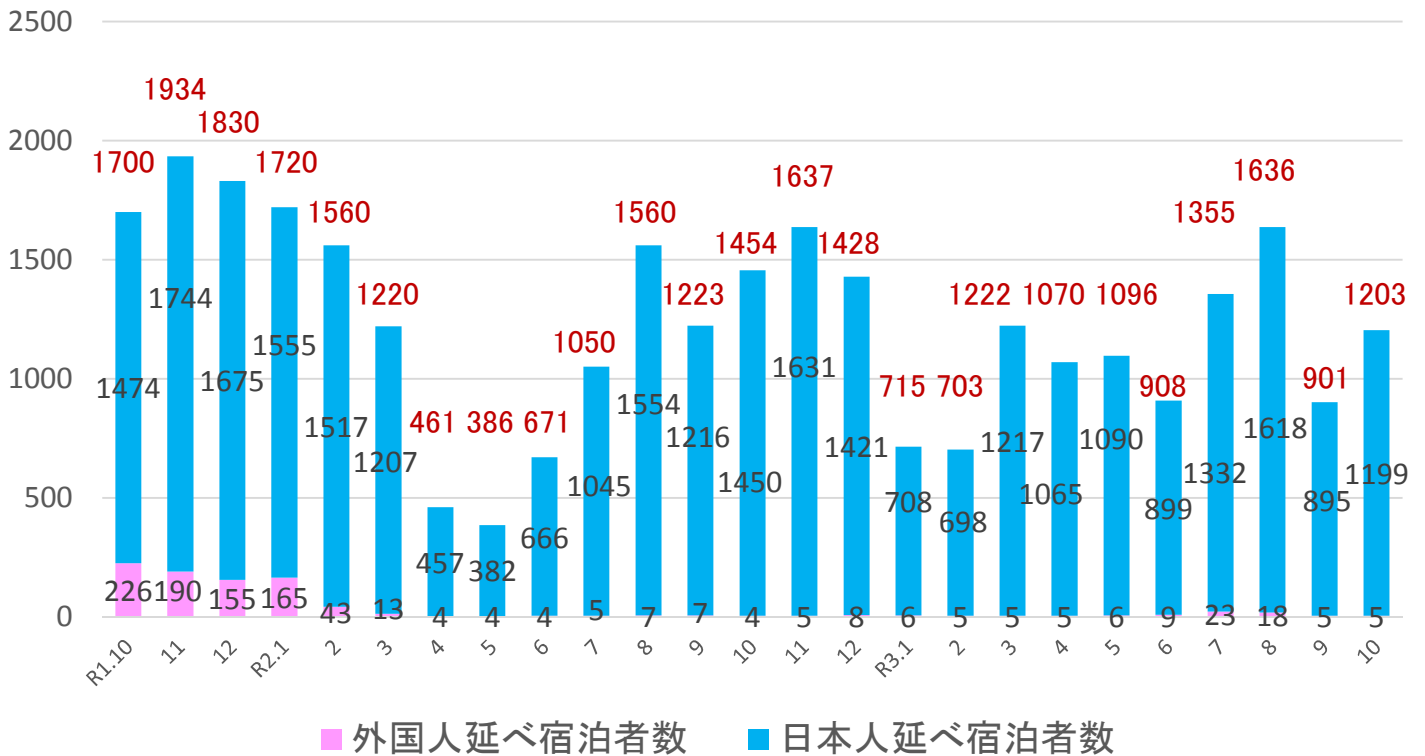
※表の上の数値は、日本人及び外国人の延べ宿泊者数を合計した全体の数値である。

－ 岐阜県 延べ宿泊者数平成31年（令和元年）同月比の推移 －



(千人泊)

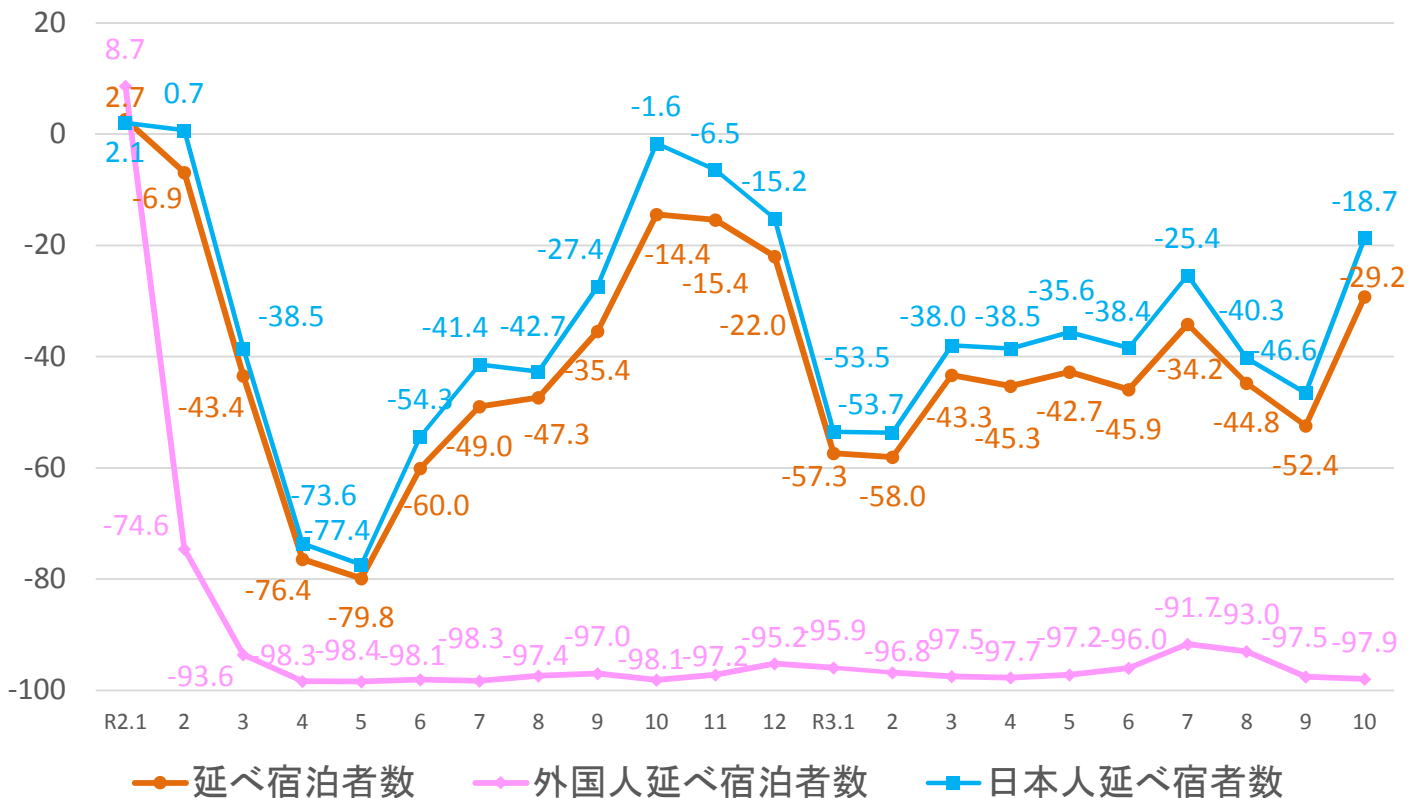
－ 静岡県 延べ宿泊者数の推移 －



※表の上の数値は、日本人及び外国人の延べ宿泊者数を合計した全体の数値である。

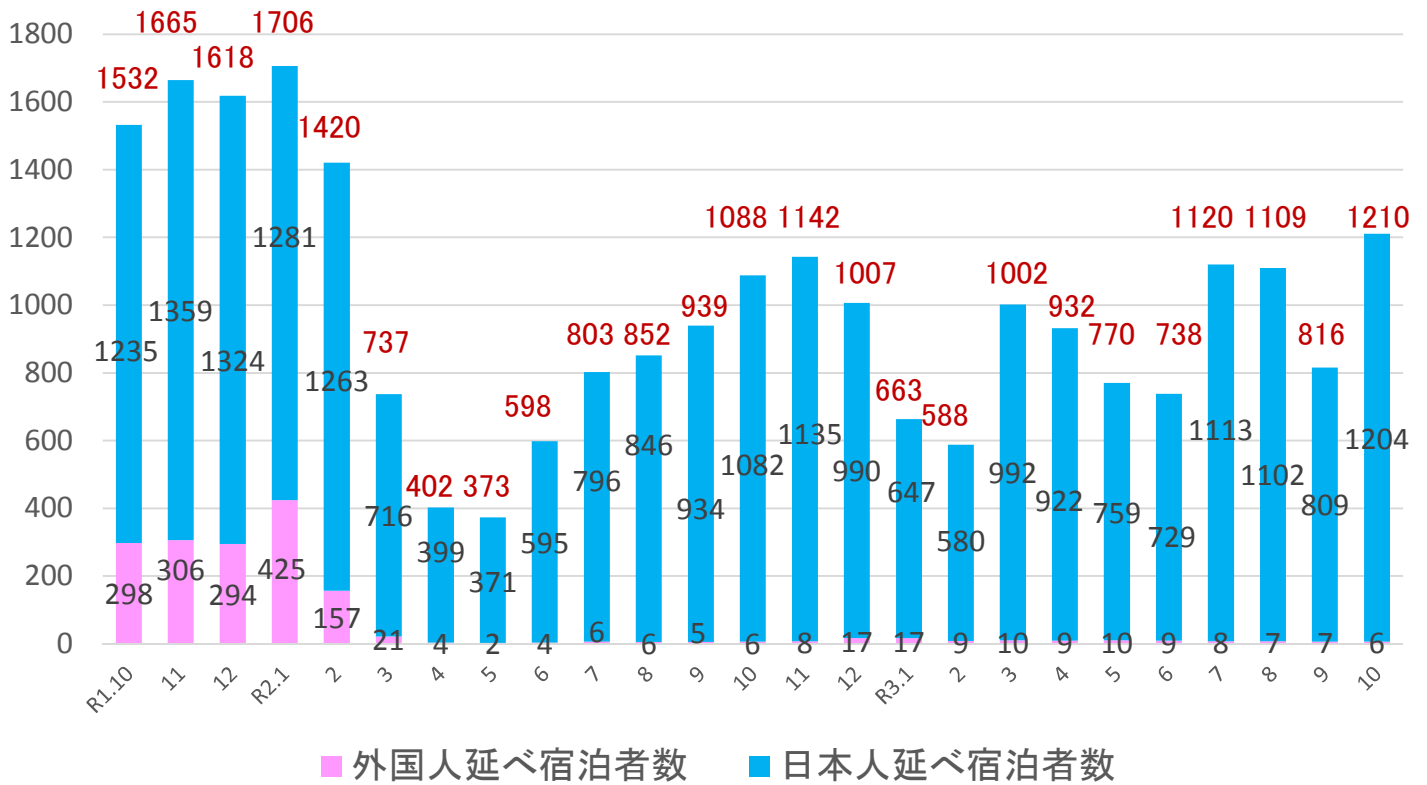
(%)

－ 静岡県 延べ宿泊者数平成31年（令和元年）同月比の推移 －



－ 愛知県 延べ宿泊者数の推移 －

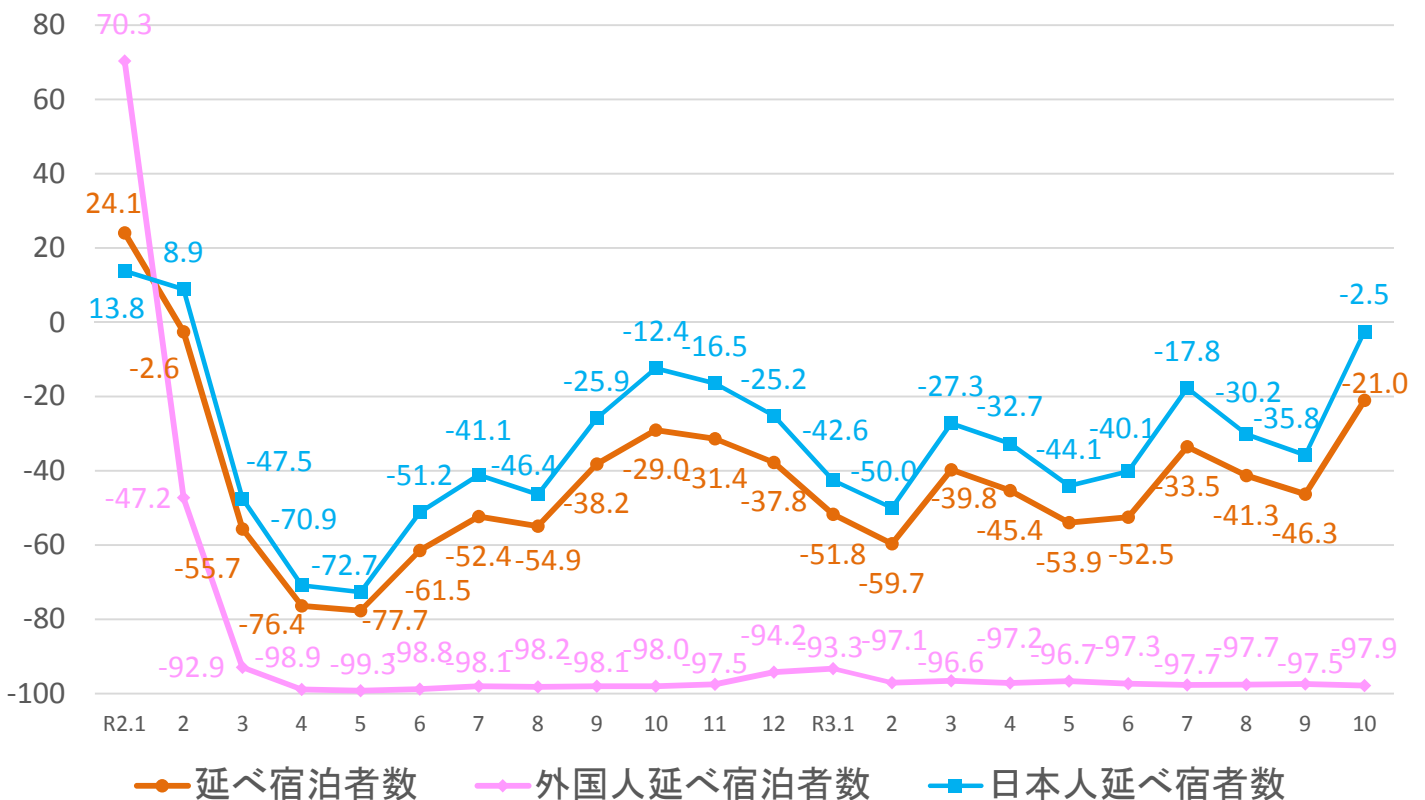
(千人泊)



※表の上の数値は、日本人及び外国人の延べ宿泊者数を合計した全体の数値である。

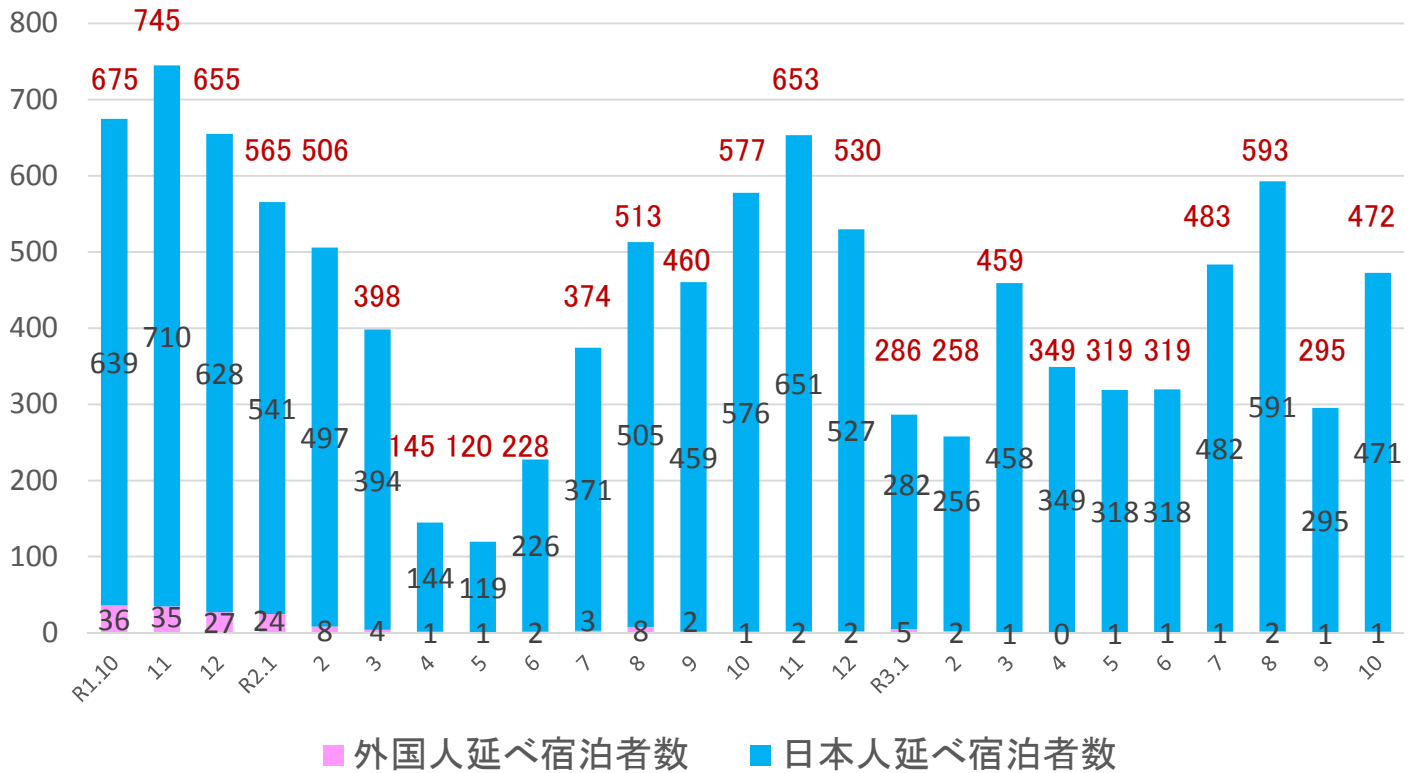
－ 愛知県 延べ宿泊者数平成31年（令和元年）同月比の推移 －

(%)



(千人泊)

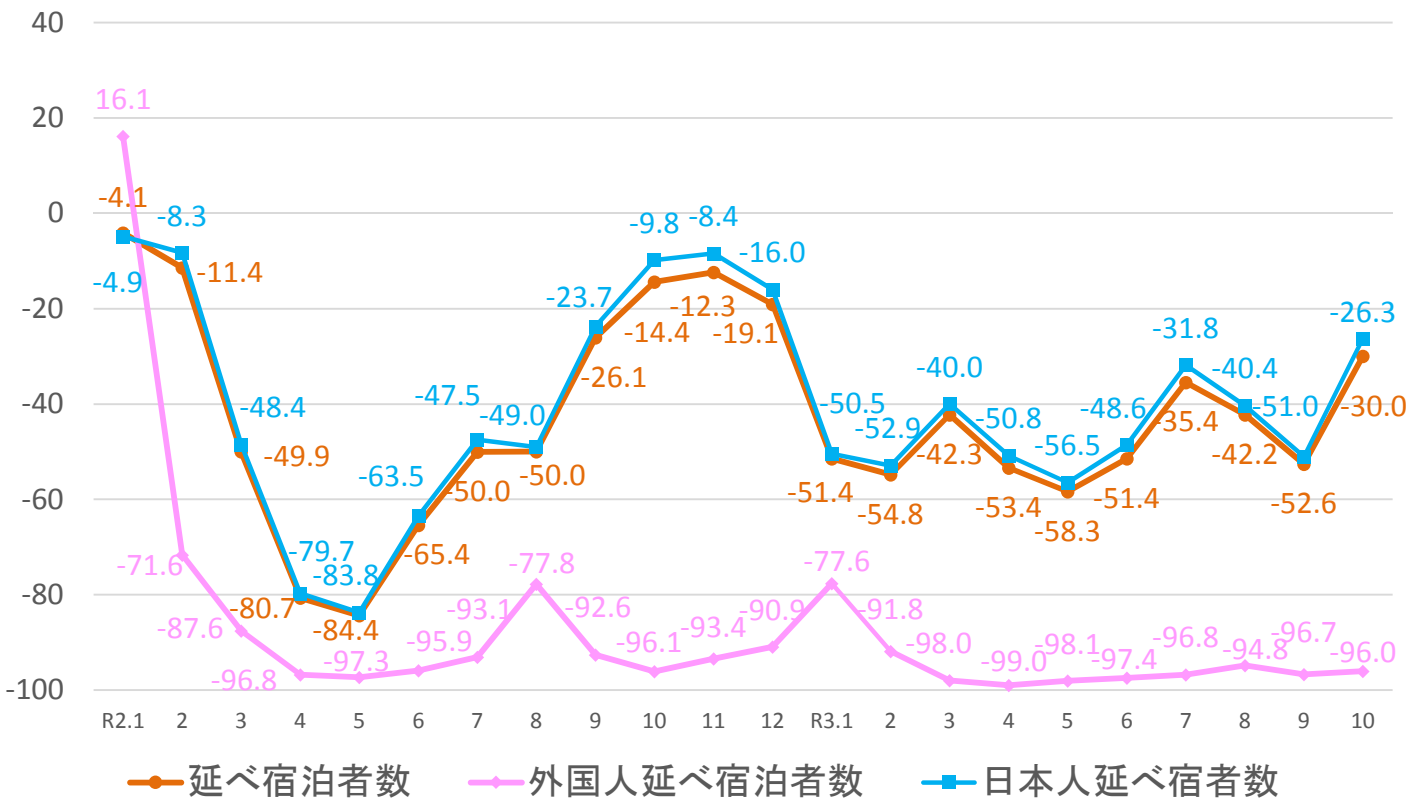
－ 三重県 延べ宿泊者数の推移 －



※表の上の数値は、日本人及び外国人の延べ宿泊者数を合計した全体の数値である。

(%)

－ 三重県 延べ宿泊者数平成31年（令和元年）同月比の推移 －



※観光庁「宿泊旅行統計調査」平成31年（令和元年）確定値、令和2年確定値、令和3年1月～10月第2次速報による。 ※従業者数10人未満の施設を含む。7

## 2. 客室稼働率

○中部管内の客室稼働率は、**全体**で**41.7%**であった。宿泊施設のタイプ別では、**旅館**で**27.1%**、**リゾートホテル**で**31.8%**、**ビジネスホテル**で**54.8%**、**シティホテル**で**45.1%**、**簡易宿所**で**14.9%**であった。

### — 令和3年10月 客室稼働率 (第2次速報) —

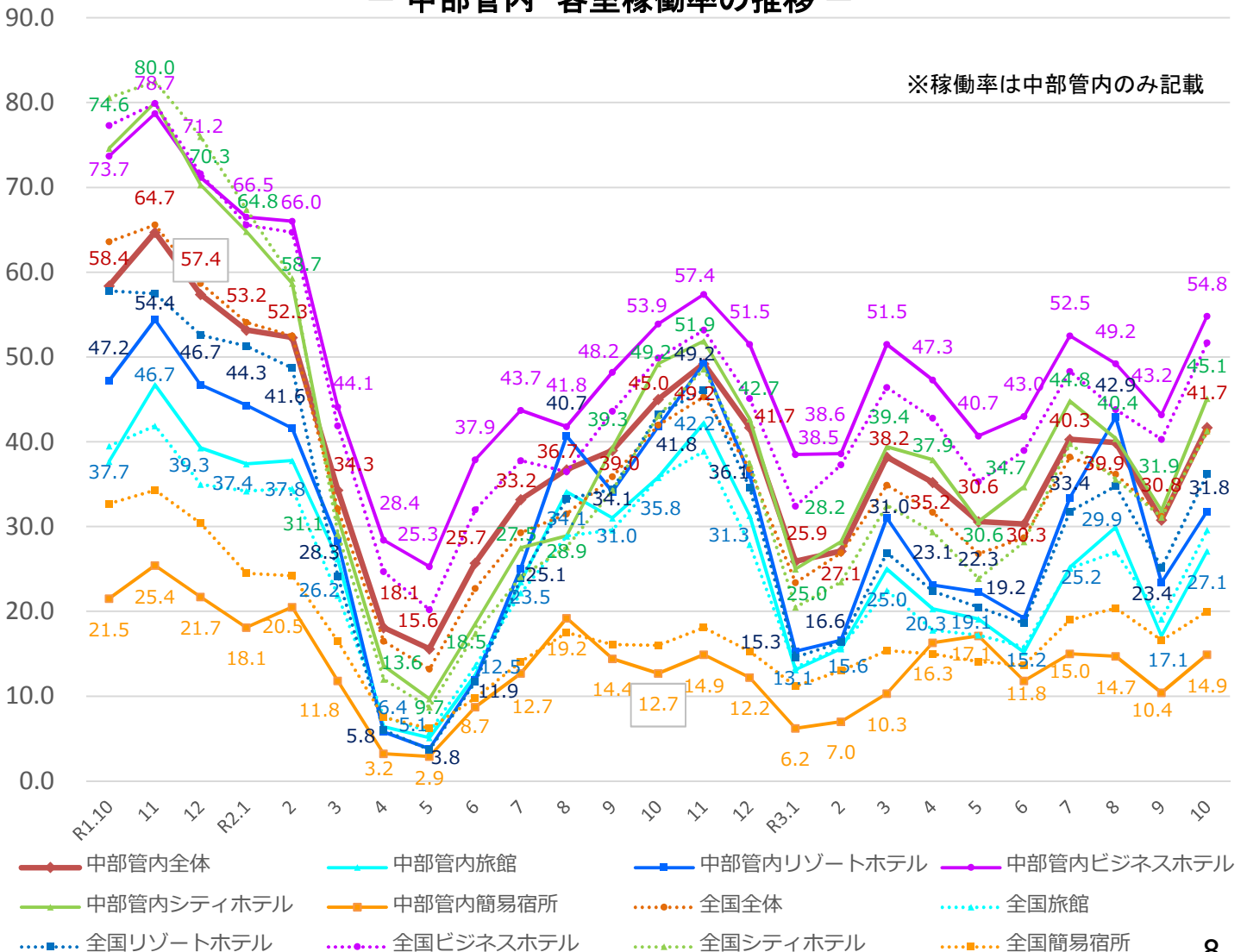
	全体			旅館			リゾートホテル			ビジネスホテル			シティホテル			簡易宿所		
	稼働率 (%)	順位	令和元年同月差	稼働率 (%)	順位	令和元年同月差	稼働率 (%)	順位	令和元年同月差	稼働率 (%)	順位	令和元年同月差	稼働率 (%)	順位	令和元年同月差	稼働率 (%)	順位	令和元年同月差
			前年同月差			前年同月差			前年同月差			前年同月差			前年同月差			
福井県	43.3	22	-7.0 0.4	22.4	42	-14.8 -9.5	51.0	4	0.1 -2.4	66.7	5	-8.3 1.0	39.6	42	-23.2 -5.9	16.4	20	5.0 10.0
岐阜県	38.7	39	-19.6 -7.8	28.1	28	-16.9 -6.3	29.2	42	-21.7 -12.5	62.7	11	-16.3 -7.2	46.4	34	-27.1 7.7	12.9	33	-16.3 1.9
静岡県	37.6	40	-17.1 -7.8	29.3	25	-15.7 -11.0	30.0	39	-20.9 -8.7	55.7	26	-23.3 -1.7	42.3	40	-31.2 -9.8	12.4	36	-16.8 0.1
愛知県	46.9	10	-19.2 3.3	23.4	39	0.8 0.4	32.4	34	-18.9 -3.4	52.5	35	-21.0 6.0	46.6	33	-29.1 -2.3	26.5	4	-5.1 3.8
三重県	40.8	35	-14.5 -6.3	28.7	26	-8.9 -13.1	36.2	26	-13.5 -14.6	51.1	38	-24.7 -5.8	47.5	29	-27.2 -8.6	12.5	35	5.9 5.6
中部管内	41.7	-	-16.7 -3.3	27.1	-	-10.6 -8.7	31.8	-	-15.4 -10.0	54.8	-	-18.9 0.9	45.1	-	-29.5 -4.1	14.9	-	-6.6 2.2
全国	41.2	-	-22.4 -0.8	29.6	-	-9.9 -6.2	36.2	-	-21.6 -7.1	51.7	-	-25.6 1.8	41.3	-	-39.3 -1.8	20.0	-	-12.7 4.0

(中欄の順位は都道府県順位)

※観光庁「宿泊旅行統計調査」平成31年(令和元年)確定値、令和2年確定値、令和3年10月第2次速報による。  
※従業者数10人未満の施設を含む。

(%)

### — 中部管内 客室稼働率の推移 —



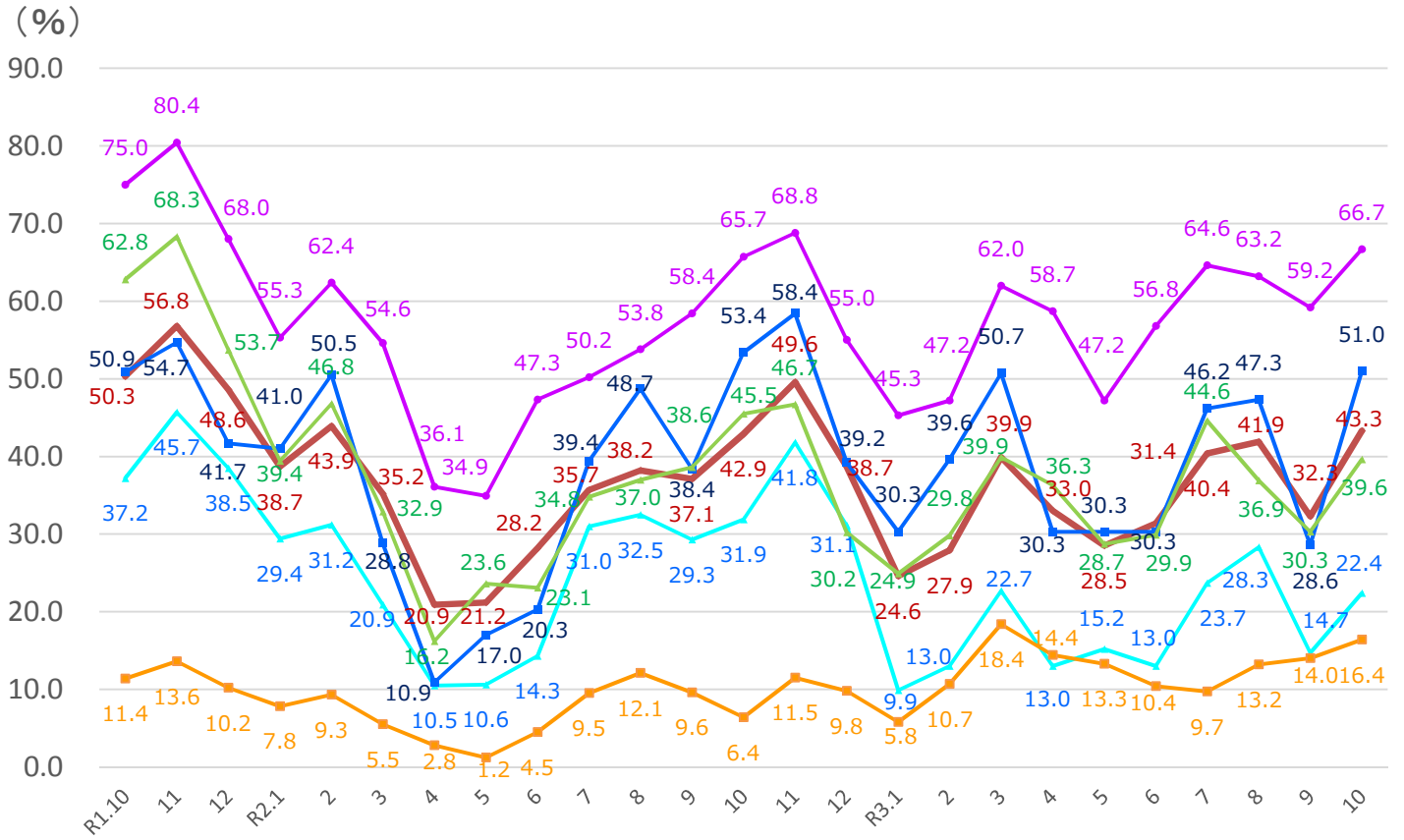
※観光庁「宿泊旅行統計調査」平成31年(令和元年)確定値、令和2年確定値、令和3年1月～10月第2次速報による。

※従業者数10人未満の施設を含む。

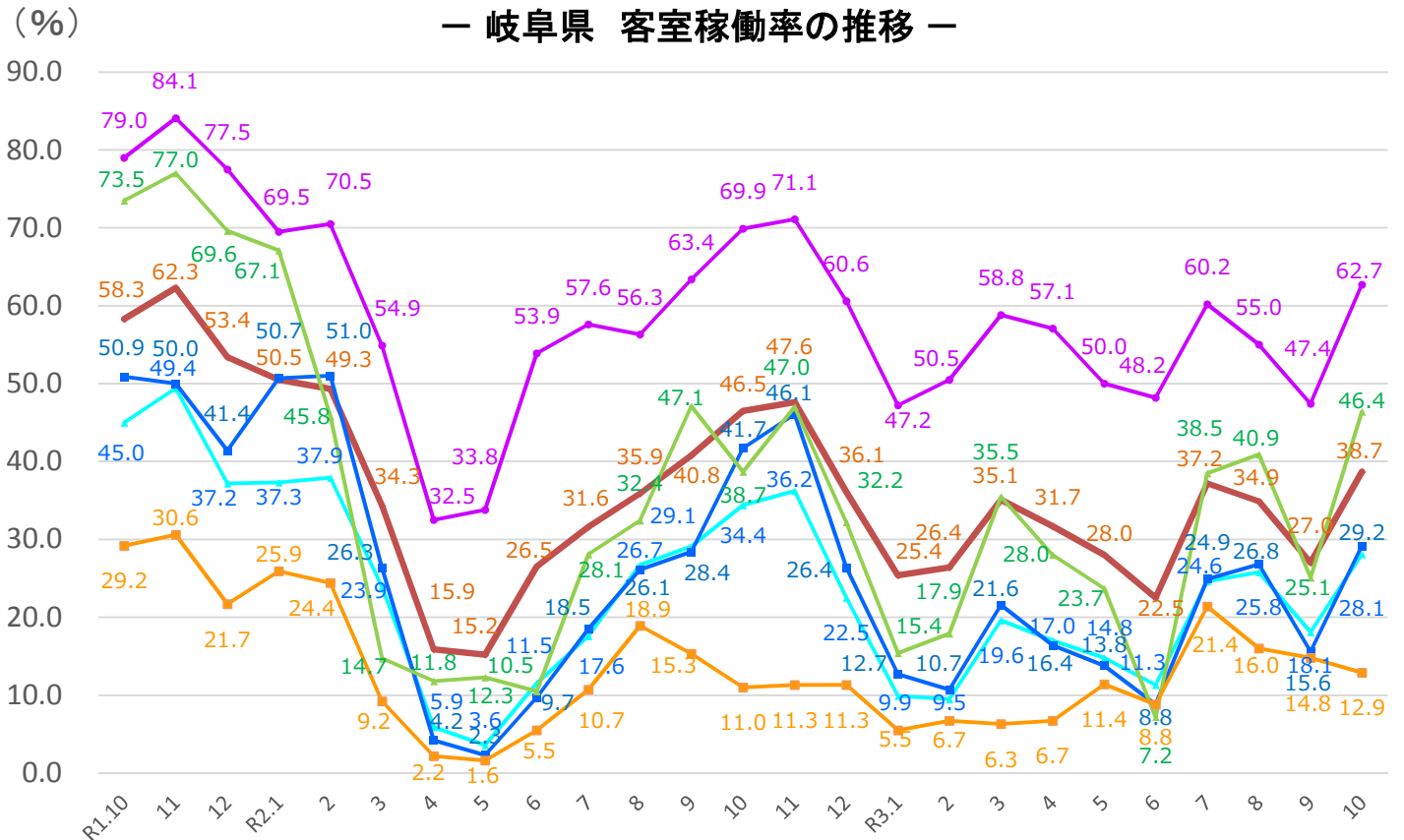


◆ 全体   
 ◆ 旅館   
 ◆ リゾートホテル   
 ◆ ビジネスホテル   
 ◆ シティホテル   
 ◆ 簡易宿所

### — 福井県 客室稼働率の推移 —



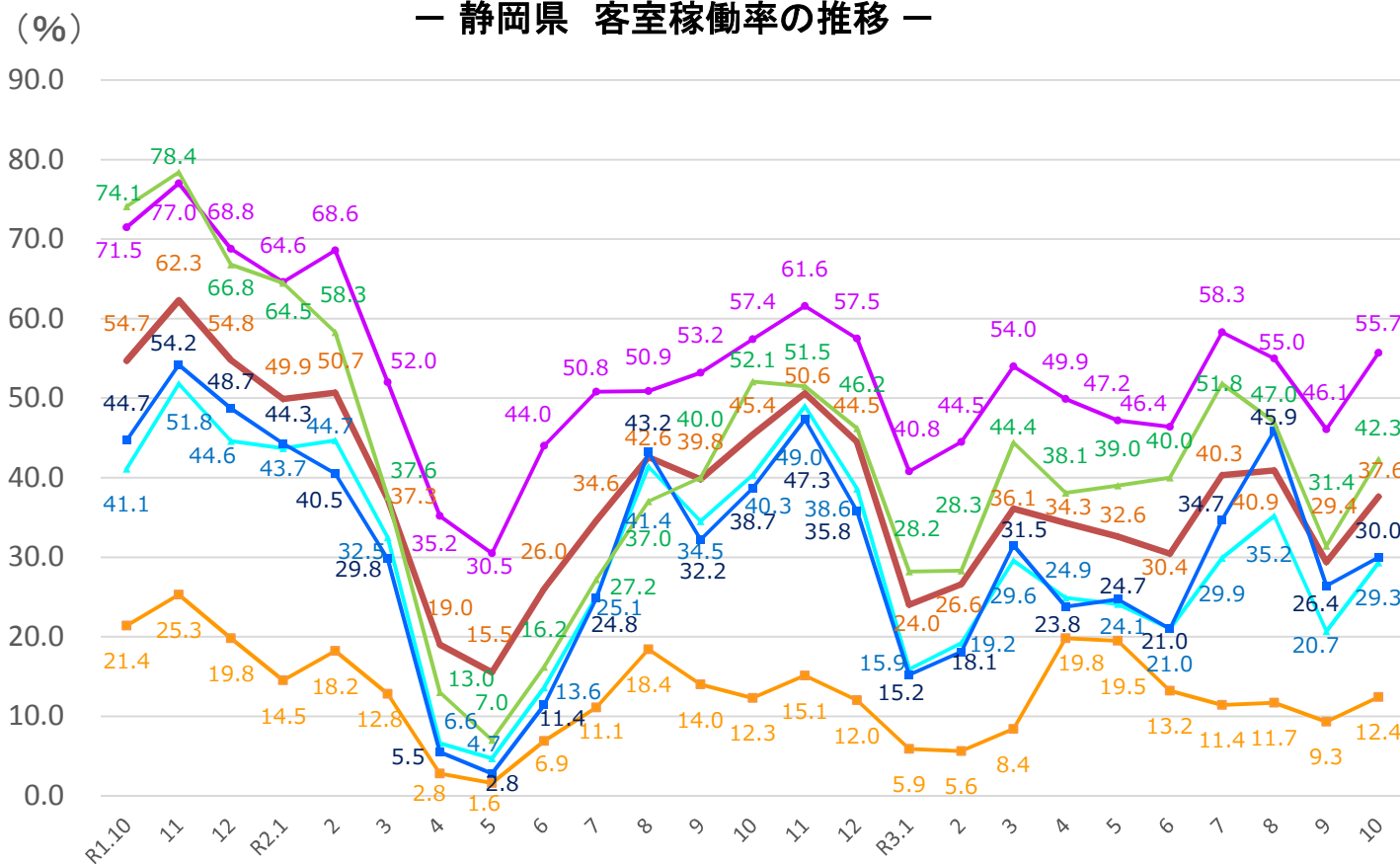
### — 岐阜県 客室稼働率の推移 —



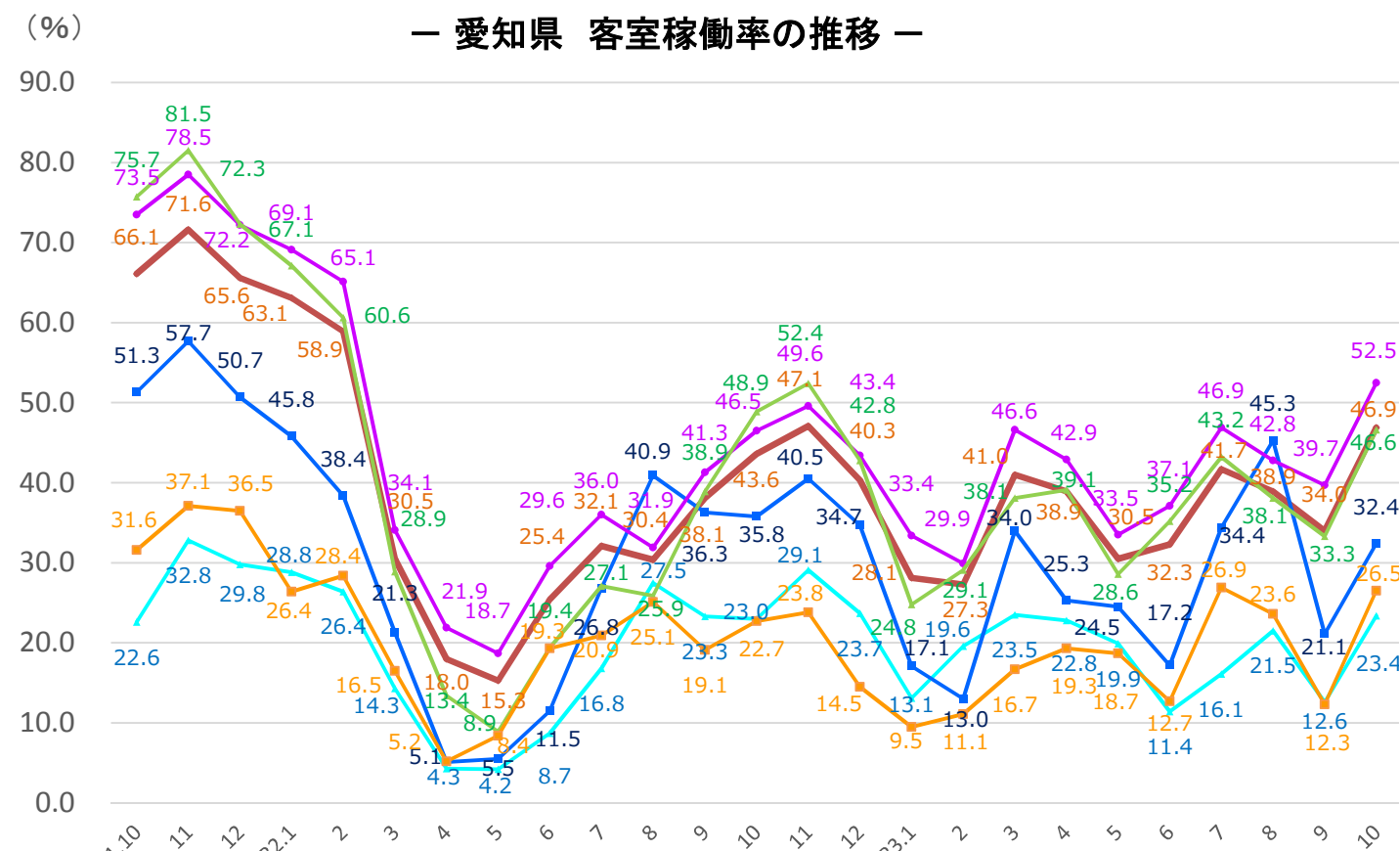
※観光庁「宿泊旅行統計調査」平成31年(令和元年)確定値、令和2年確定値、令和3年1月～10月第2次速報による。   
 ※従業者数10人未満の施設を含む。9

◆全体 ◆旅館 ◆リゾートホテル ◆ビジネスホテル ◆シティホテル ◆簡易宿所

— 静岡県 客室稼働率の推移 —



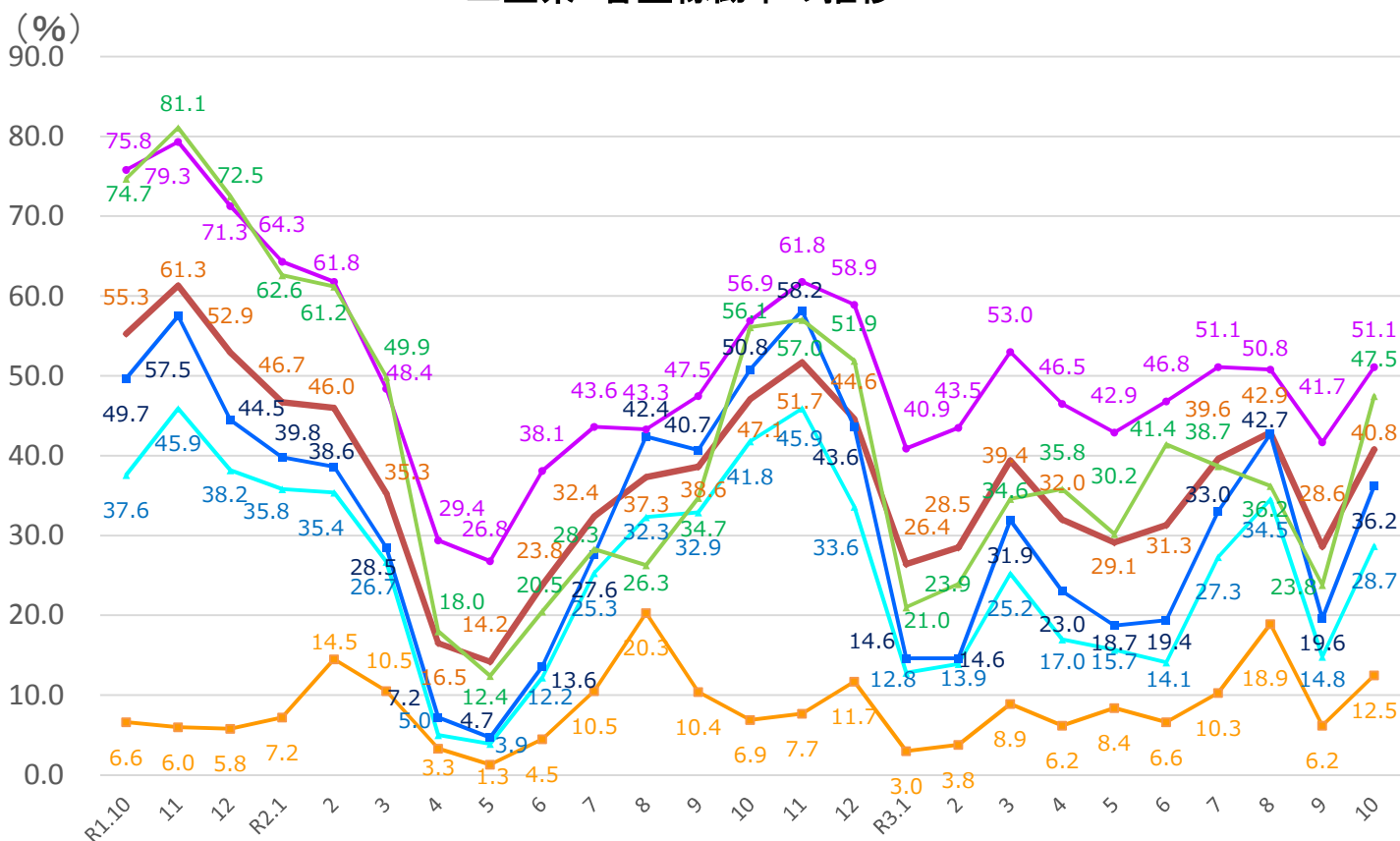
— 愛知県 客室稼働率の推移 —



※観光庁「宿泊旅行統計調査」平成31年(令和元年)確定値、令和2年確定値、令和3年1月～10月第2次速報による。 ※従業者数10人未満の施設を含む。10

◆ 全体   
 ◆ 旅館   
 ◆ リゾートホテル   
 ◆ ビジネスホテル   
 ◆ シティホテル   
 ◆ 簡易宿所

— 三重県 客室稼働率の推移 —

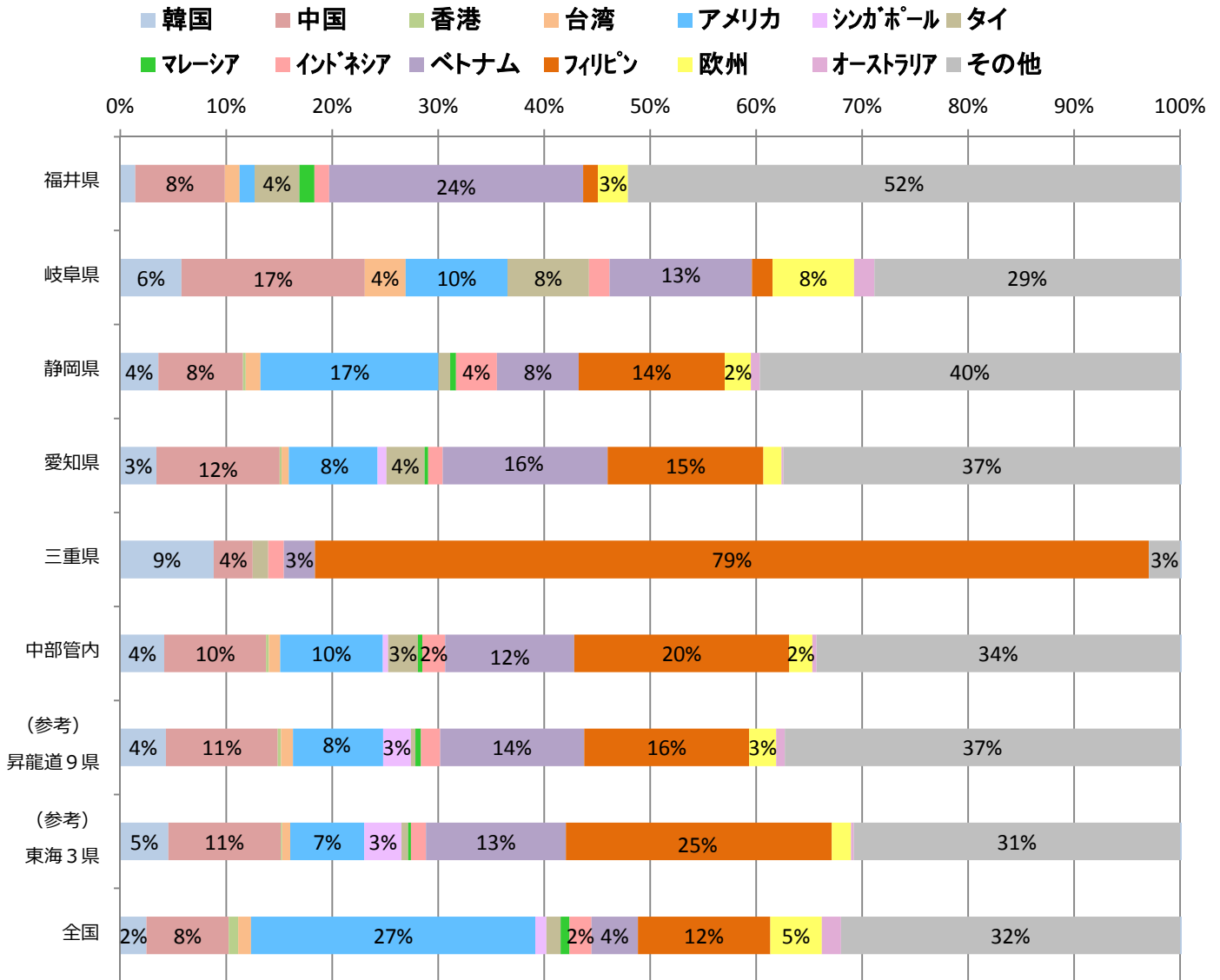


※観光庁「宿泊旅行統計調査」平成31年(令和元年)確定値、令和2年確定値、令和3年1月～10月第2次速報による。 ※従業者数10人未満の施設を含む。

### 3. 国籍(出身地)別外国人延べ宿泊者数の割合

○中部管内では、第1位がフィリピン(20%)、第2位がベトナム(12%)、第3位がアメリカ、中国(10%)で、上位4カ国で全体の52%を占める。

○全国との比較においては、中部管内では、ベトナム、フィリピン、中国、韓国、タイの割合が高い。



※観光庁「宿泊旅行統計調査」令和3年10月第2次速報による。  
※構成比数値の2%未満は記載を省略している。

※従業者数10人以上の施設のため、合計値が一致しない場合がある。  
※欧州は、英国・フランス・ドイツ・イタリア・スペインの5カ国。

### (参考) 令和3年11月の第1次速報

○令和3年11月の全国の延べ宿泊者数(全体)は、3,562万人泊で、令和元年同月比-28.3%(前年同月比-4.1%)であった。そのうち、日本人延べ宿泊者数は、3,529万人泊で、令和元年同月比-13.1%(前年同月比-3.8%)、外国人延べ宿泊者数は、32万人泊で、令和元年同月比-96.4%(前年同月比-31.6%)となり、延べ宿泊者全体に占める外国人宿泊者の割合は0.9%であった。

※ 令和3年11月の第1次速報には県別データは公表されていない。

(参考) 観光庁発表URL [https://www.mlit.go.jp/kankocho/news02\\_000464.html](https://www.mlit.go.jp/kankocho/news02_000464.html)