

中部運輸局観光部

令和4年6月15日
定例記者懇談会発表



＜お問い合わせ先＞
中部運輸局 観光部観光企画課
担当 松野、加藤
TEL : 052-952-8045

宿泊旅行統計調査
令和4年3月分＜速報値＞

1. 延べ宿泊者数

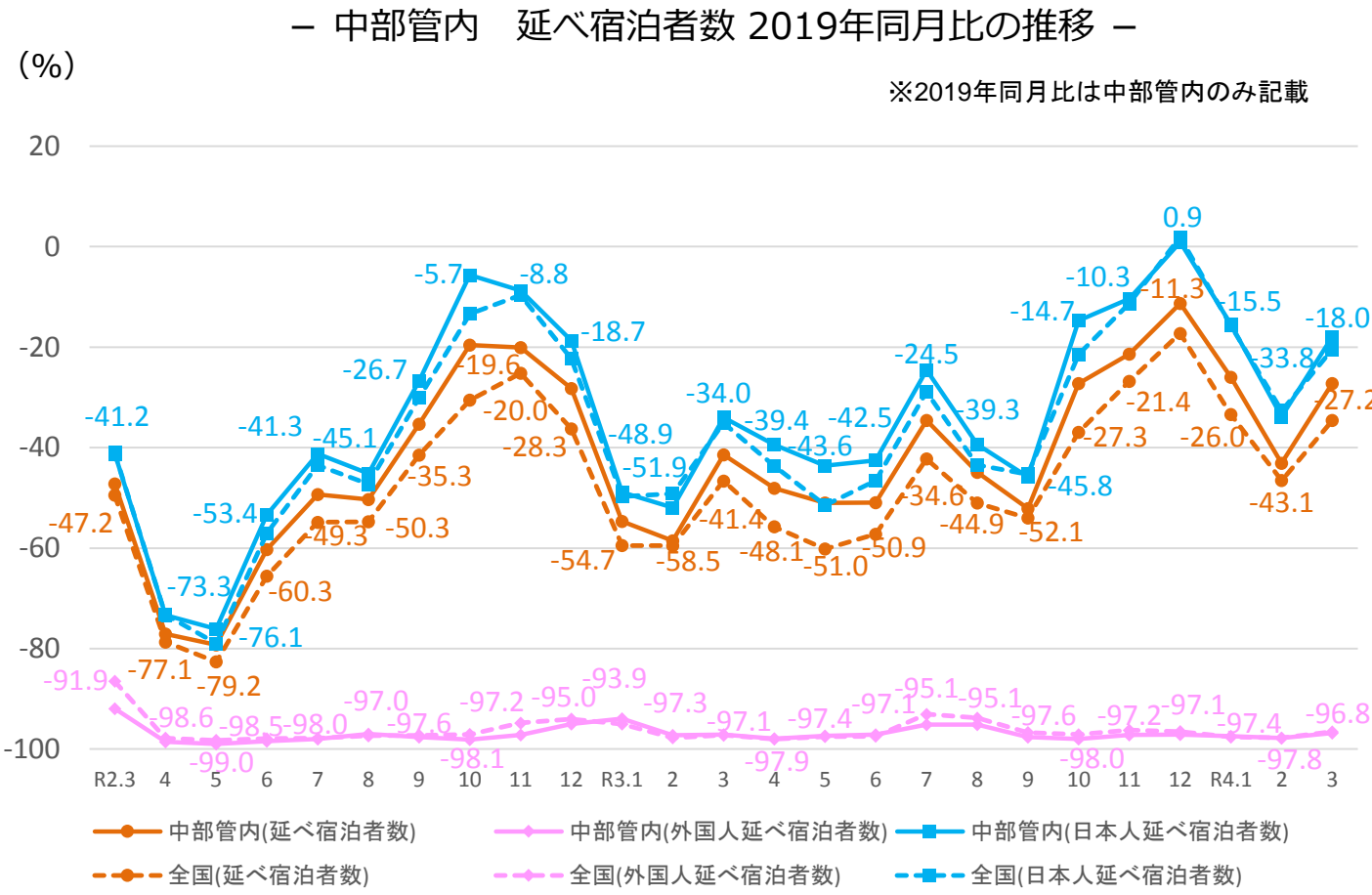
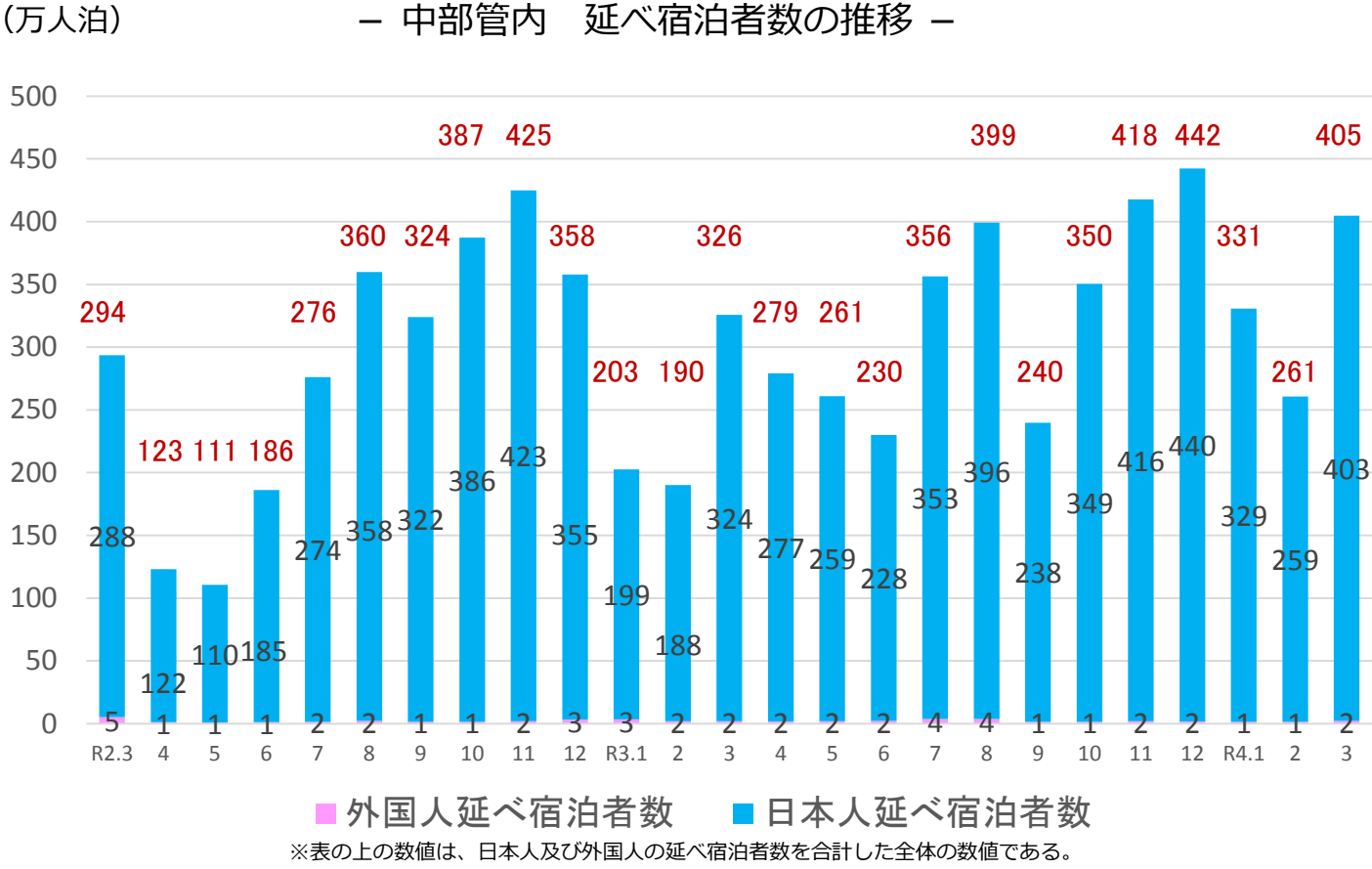
○令和4年3月の中部管内の延べ宿泊者数(全体)は、405万人泊、2019年同月比-27.2%(前年同月比+24.2%)であった。

○そのうち日本人延べ宿泊者数は、403万人泊、2019年同月比-18.0%(前年同月比+24.3%)、外国人延べ宿泊者数は、2万人泊、2019年同月比-96.8%(前年同月比+12.7%)であった。

単位:千人泊

	延べ宿泊者数(全体)			日本人延べ宿泊者数			外国人延べ宿泊者数			(参考)外国人比率	
	2019年	令和4年	2019年	2019年	令和4年	2019年	2019年	令和4年	2019年	令和3年	令和4年
	令和3年		同月比	令和3年		同月比	令和3年		同月比		
福井県	335	201	-40.1%	329	200	-39.1%	6	0	-91.9%	0.3%	0.2%
	217		-7.5%	216		-7.4%	1		-21.3%		
岐阜県	613	385	-37.1%	491	385	-21.6%	122	0	-99.6%	0.7%	0.1%
	358		7.5%	356		8.1%	2		-80.7%		
静岡県	2,157	1,498	-30.6%	1,962	1,491	-24.0%	195	6	-96.8%	0.4%	0.4%
	1,222		22.6%	1,217		22.5%	5		28.7%		
愛知県	1,663	1,339	-19.5%	1,363	1,327	-2.6%	300	13	-95.8%	1.0%	0.9%
	1,002		33.7%	992		33.8%	10		22.5%		
三重県	795	625	-21.5%	764	623	-18.4%	31	1	-95.8%	0.1%	0.2%
	459		36.0%	458		35.9%	1		107.9%		
中部管内計	5,563	4,047	-27.2%	4,908	4,026	-18.0%	654	21	-96.8%	0.6%	0.5%
	3,258		24.2%	3,239		24.3%	19		12.7%		
(参考) 昇龍道9県計	8,375	5,952	-28.9%	7,496	5,926	-21.0%	879	26	-97.0%	0.6%	0.4%
	5,052		17.8%	5,024		18.0%	29		-8.7%		
(参考) 東海3県計	3,071	2,349	-23.5%	2,617	2,335	-10.8%	453	14	-96.9%	0.7%	0.6%
	1,819		29.1%	1,806		29.3%	13		8.4%		
全国	51,148	33,456	-34.6%	41,633	33,125	-20.4%	9,515	331	-96.5%	1.0%	1.0%
	27,293		22.6%	27,029		22.6%	264		25.0%		

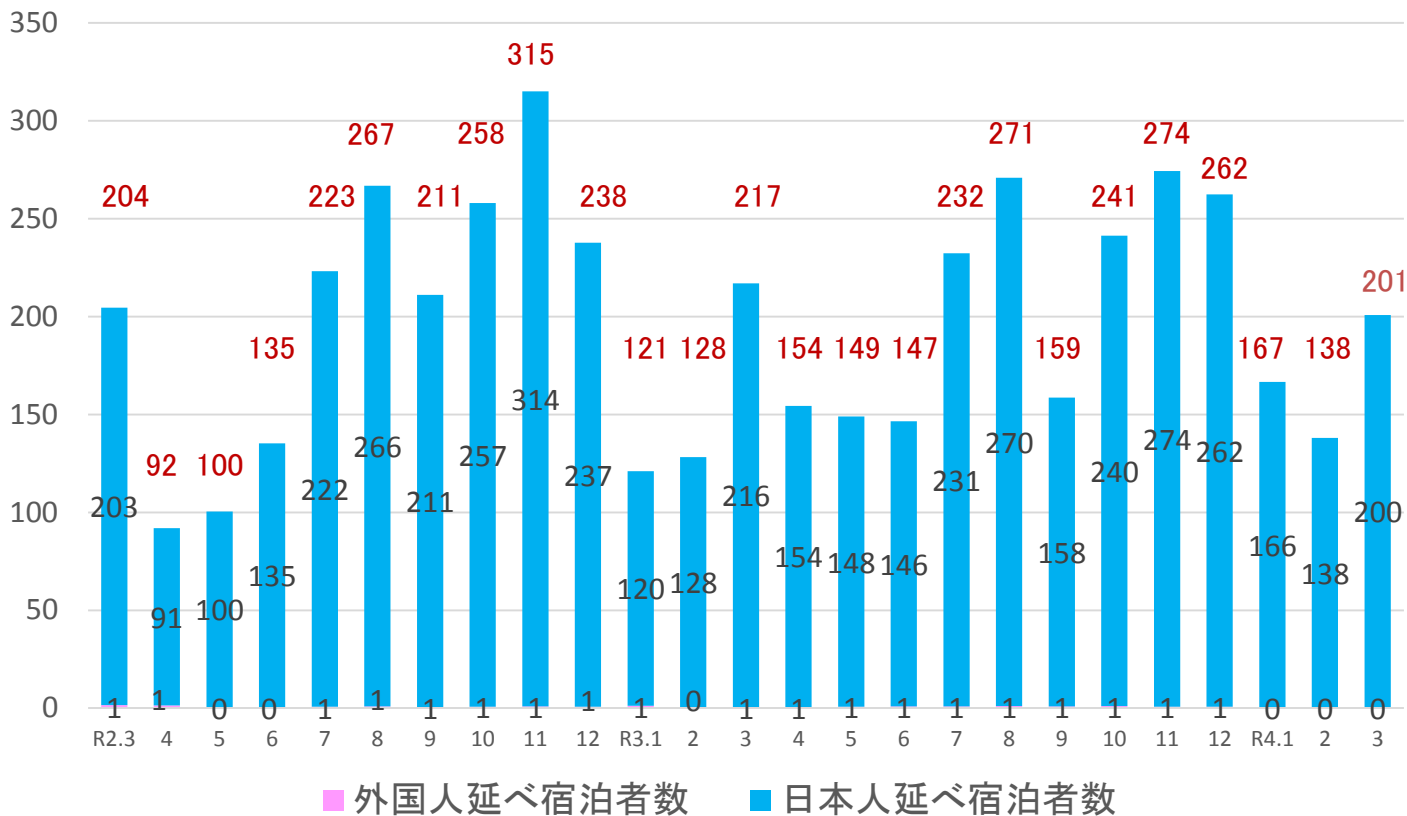
※観光庁「宿泊旅行統計調査」2019年確定値、令和3年速報値、令和4年3月第2次速報による。
※従業者数10人未満の施設を含む。 ※端数処理の関係で合計値及び割合が異なることがある。



※観光庁「宿泊旅行統計調査」2019年確定値、令和2年確定値、令和3年速報値、令和4年3月第2次速報による。 ※従業者数10人未満の施設を含む。 2

(千人泊)

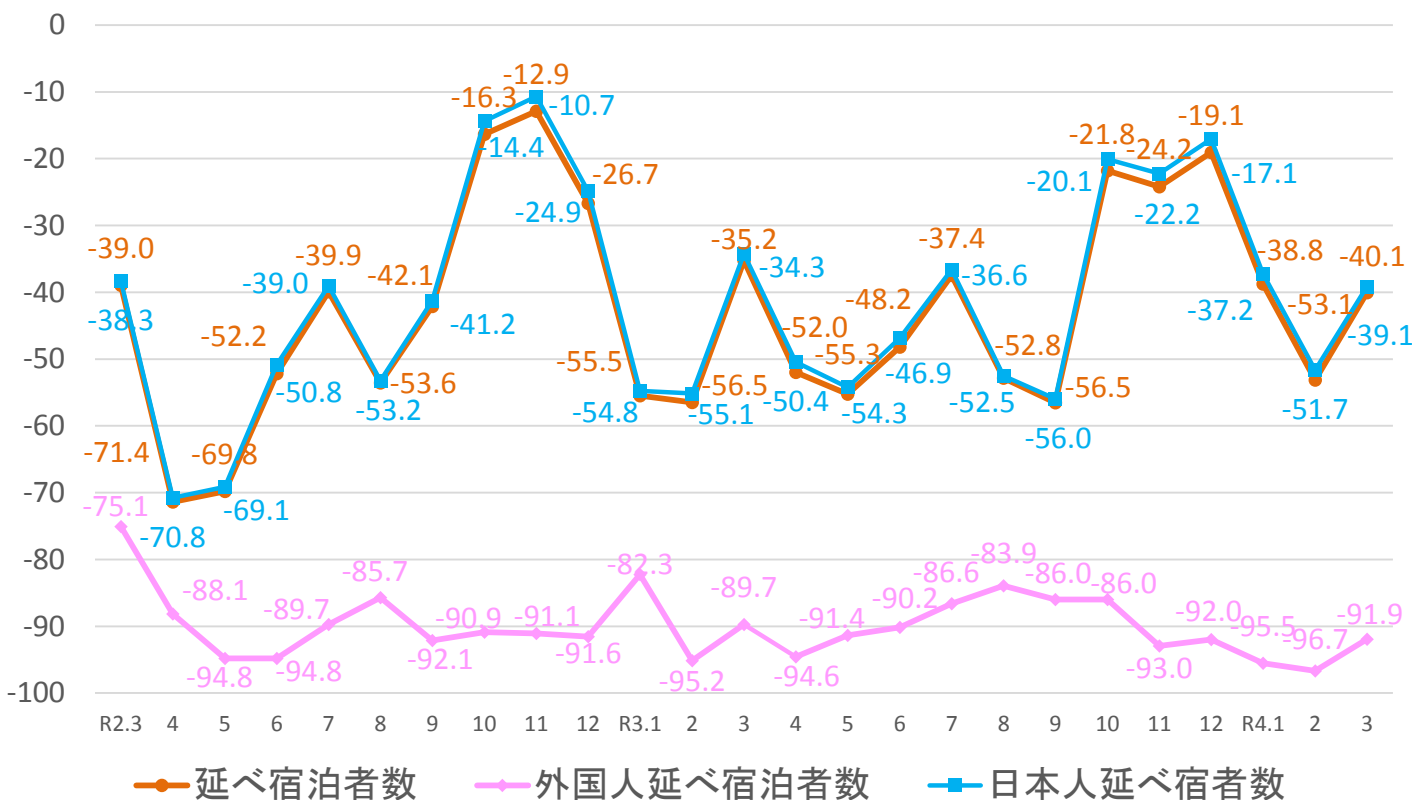
－ 福井県 延べ宿泊者数の推移 －



※表の上の数値は、日本人及び外国人の延べ宿泊者数を合計した全体の数値である。

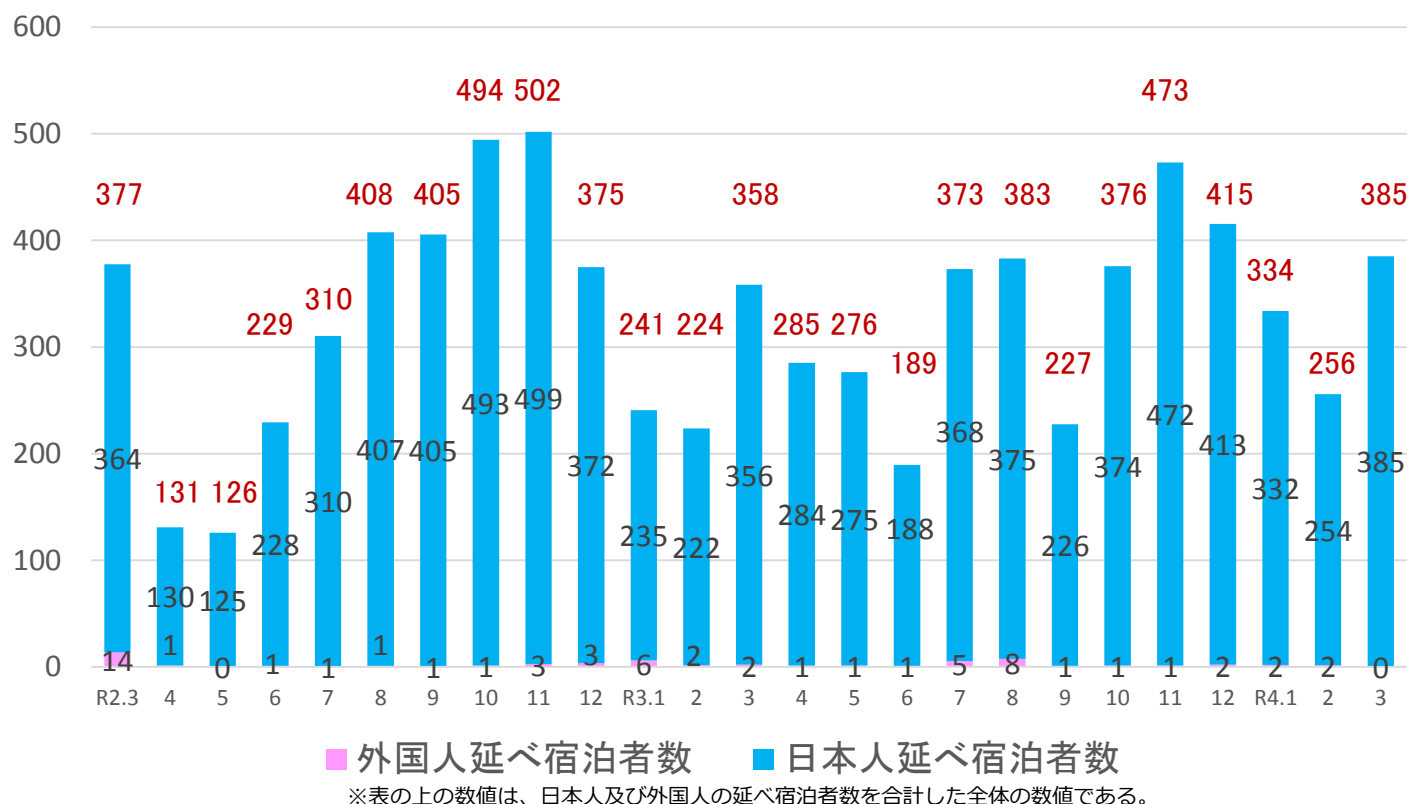
(%)

－ 福井県 延べ宿泊者数 2019年同月比の推移 －



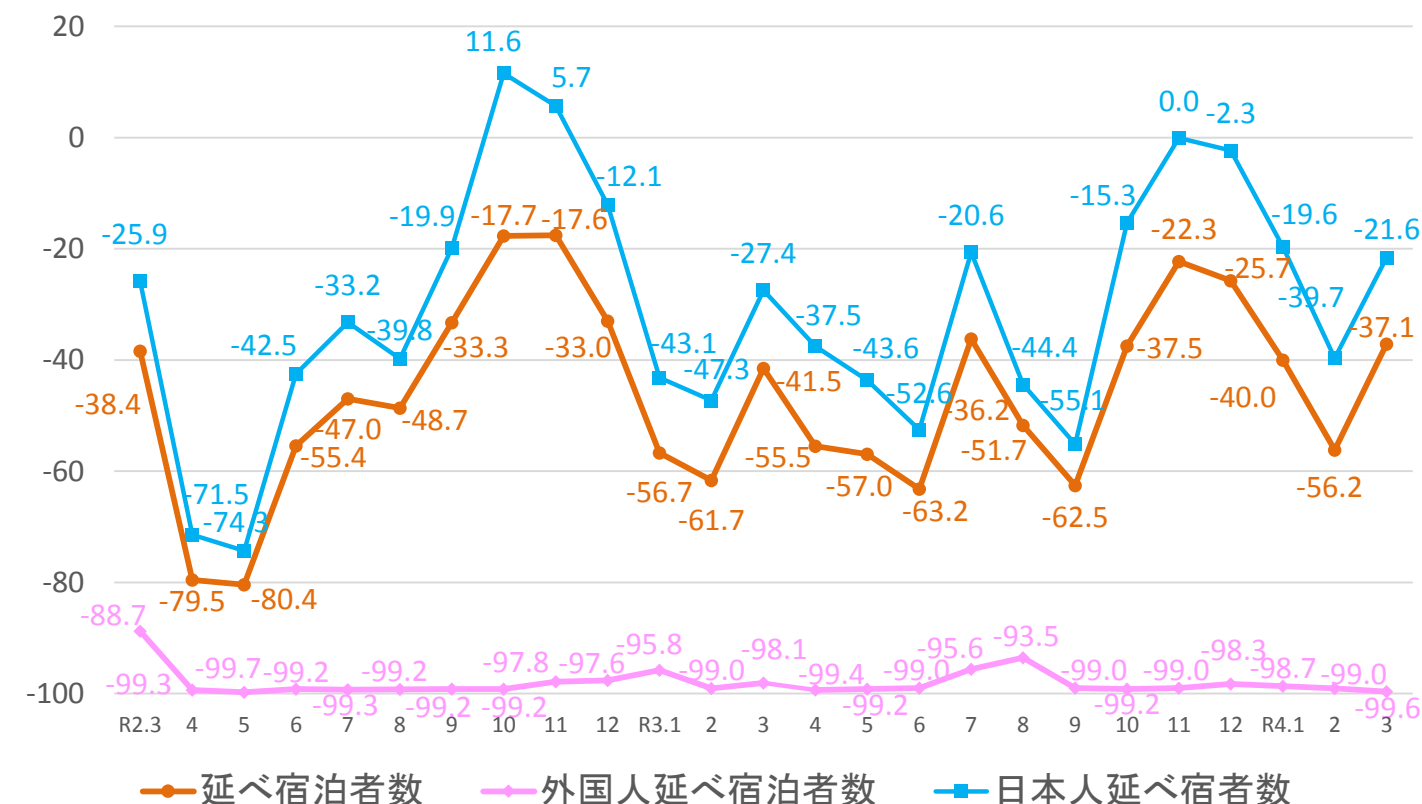
(千人泊)

－ 岐阜県 延べ宿泊者数の推移 －



(%)

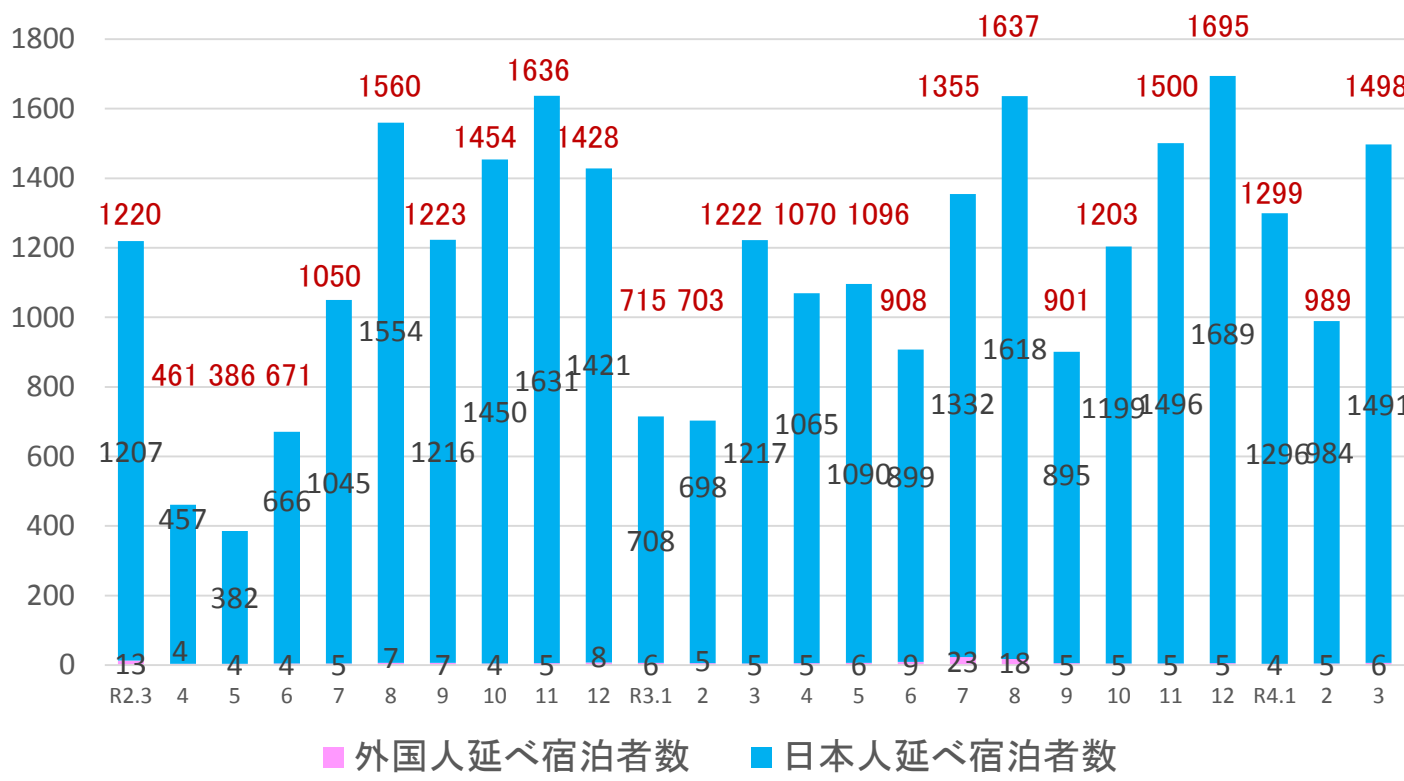
－ 岐阜県 延べ宿泊者数 2019年同月比の推移 －



※観光庁「宿泊旅行統計調査」2019年確定値、令和2年確定値、令和3年速報値、令和4年3月第2次速報による。 ※従業者数10人未満の施設を含む。

－ 静岡県 延べ宿泊者数の推移 －

(千人泊)

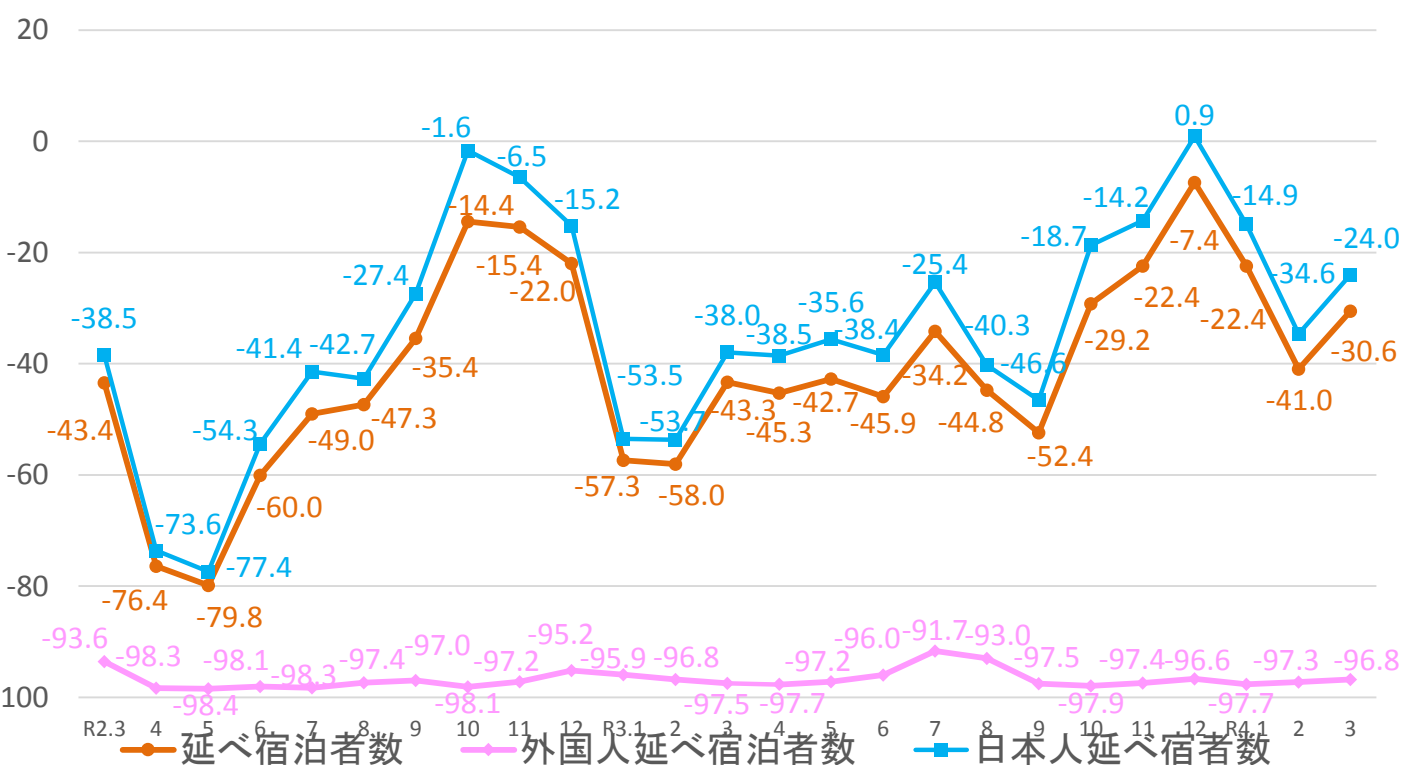


■ 外国人延べ宿泊者数 ■ 日本人延べ宿泊者数

※表の上の数値は、日本人及び外国人の延べ宿泊者数を合計した全体の数値である。

－ 静岡県 延べ宿泊者数 2019年同月比の推移 －

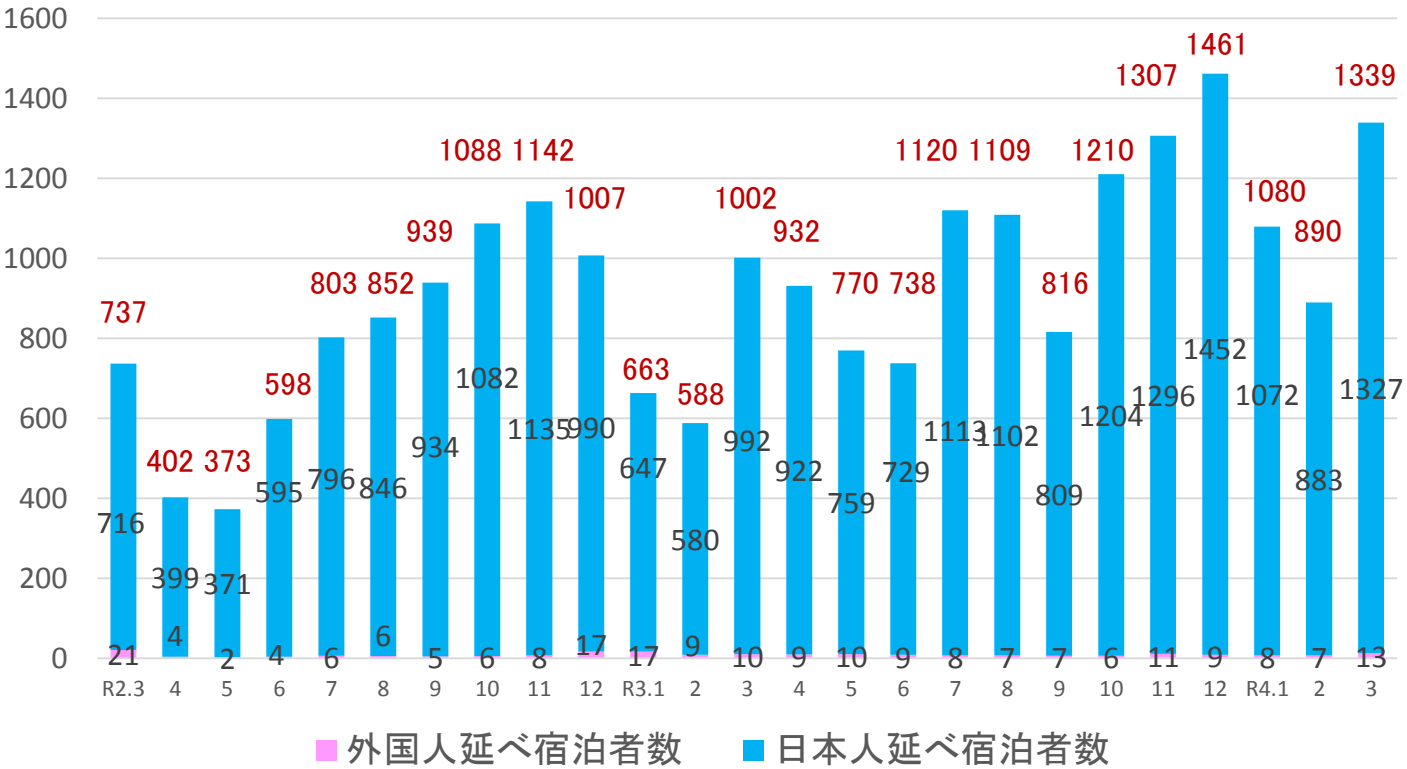
(%)



※観光庁「宿泊旅行統計調査」2019年確定値、令和2年確定値、令和3年速報値、令和4年3月第2次速報による。 ※従業者数10人未満の施設を含む。

－ 愛知県 延べ宿泊者数の推移 －

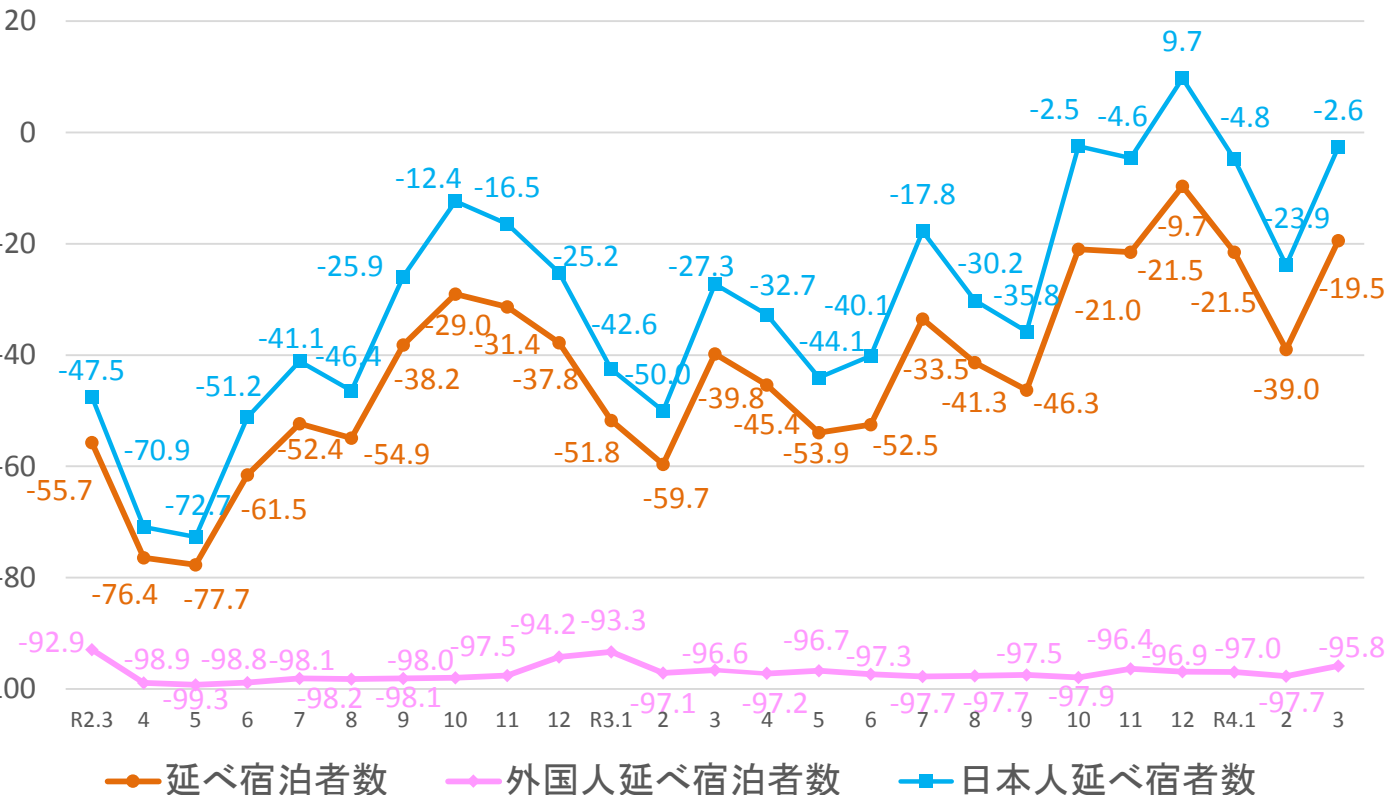
(千人泊)



※表の上の数値は、日本人及び外国人の延べ宿泊者数を合計した全体の数値である。

－ 愛知県 延べ宿泊者数 2019年同月比の推移 －

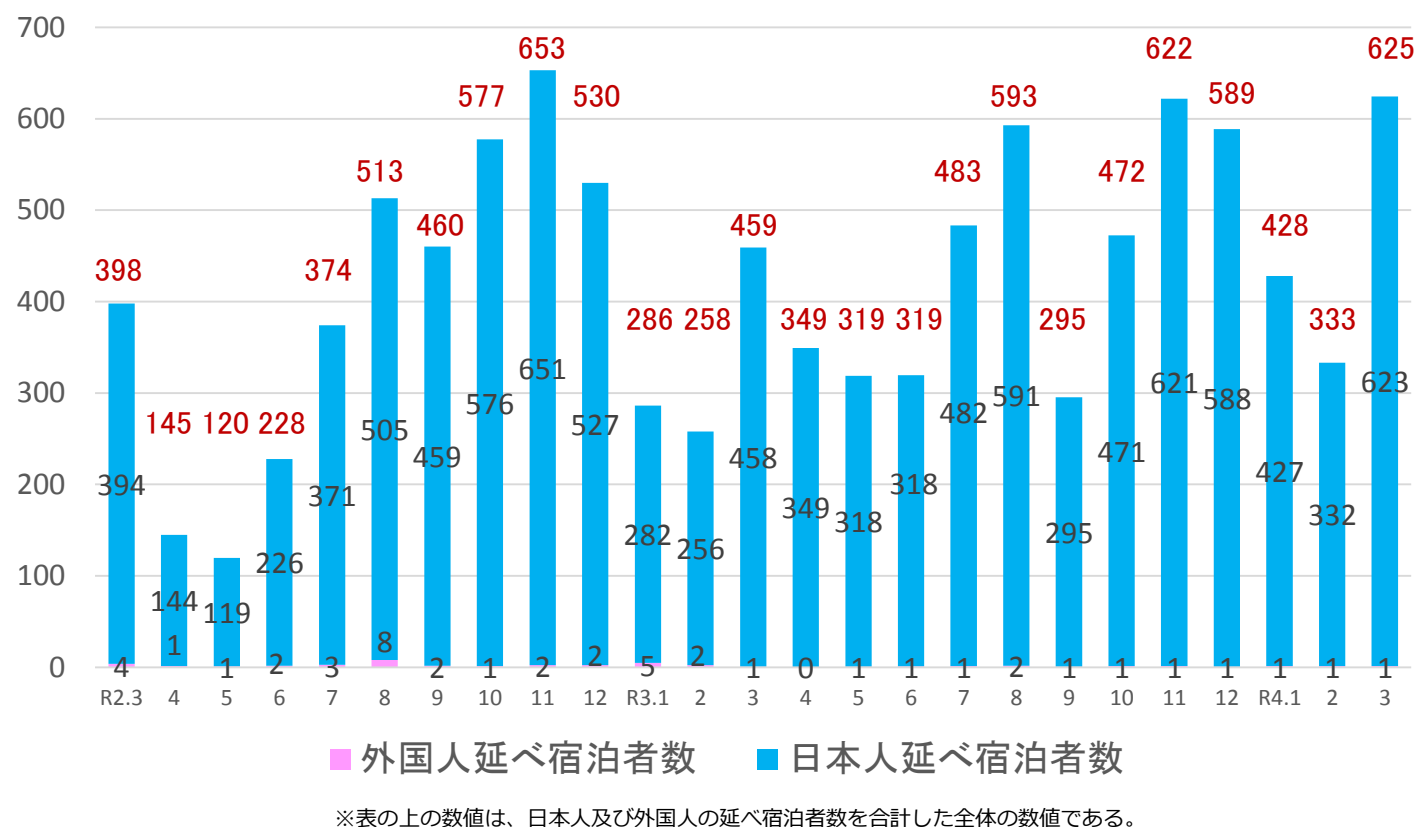
(%)



※観光庁「宿泊旅行統計調査」2019年確定値、令和2年確定値、令和3年速報値、令和4年3月第2次速報による。 ※従業者数10人未満の施設を含む。

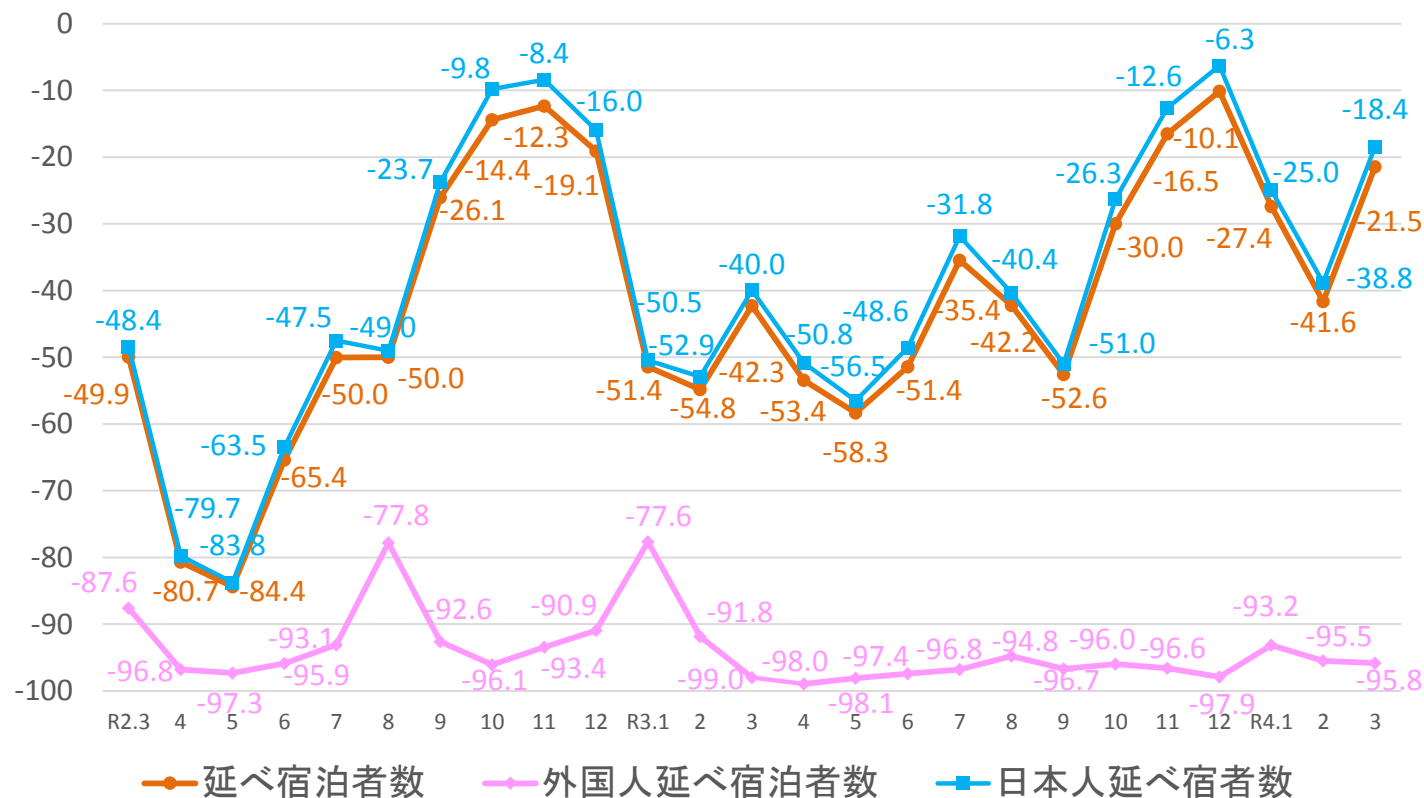
(千人泊)

－ 三重県 延べ宿泊者数の推移 －



(%)

－ 三重県 延べ宿泊者数 2019年同月比の推移 －



※観光庁「宿泊旅行統計調査」2019年確定値、令和2年確定値、令和3年速報値、令和4年3月第2次速報による。 ※従業者数10人未満の施設を含む。

2. 客室稼働率

○中部管内の客室稼働率は、**全体**で**44.6%**であった。宿泊施設のタイプ別では、**旅館**で**29.1%**、**リゾートホテル**で**36.6%**、**ビジネスホテル**で**59.1%**、**シティホテル**で**37.8%**、**簡易宿所**で**16.7%**であった。

— 令和4年3月 客室稼働率（第2次速報） —

	全体			旅館			リゾートホテル			ビジネスホテル			シティホテル			簡易宿所		
	稼働率 (%)	順位	2019年	稼働率 (%)	順位	2019年	稼働率 (%)	順位	2019年	稼働率 (%)	順位	2019年	稼働率 (%)	順位	2019年	稼働率 (%)	順位	2019年
			同月差			同月差			同月差			同月差			同月差			同月差
福井県	37.9	32	-11.4	23.5	30	-10.8	47.8	5	10.2	60.5	8	-20.3	43.0	28	-19.8	10.8	30	2.5
			-2.0			0.8			-2.9		-1.5			3.1				-7.6
岐阜県	33.1	43	-23.7	24.2	27	-16.9	28.8	35	-20.8	49.5	37	-31.1	31.5	45	-43.4	6.6	44	-19.0
			-2.0			4.6			7.2		-9.3			-4.0				0.3
静岡県	44.5	15	-18.5	36.7	4	-18.0	37.3	23	-25.8	60.4	9	-16.8	46.2	23	-31.4	16.9	17	0.5
			8.4			7.1			5.8		6.4			1.8				8.5
愛知県	47.7	9	-23.1	18.8	43	-17.0	34.1	29	-8.7	58.5	12	-19.2	33.7	42	-45.6	24.7	7	-7.9
			6.7			-4.7			0.1		11.9			-4.4				8.0
三重県	49.7	2	-9.5	31.3	14	-15.0	40.6	15	-20.4	63.9	6	-10.3	77.2	3	-1.9	17.8	13	7.5
			10.3			6.1			8.7		10.9			42.6				8.9
中部管内	44.6	-	-18.5	29.1	-	-16.3	36.6	-	-21.4	59.1	-	-18.3	37.8	-	-40.4	16.7	-	-2.9
			6.4			4.1			5.6		7.6			-1.6				6.4
全国	41.1	-	-22.3	26.6	-	-13.2	37.2	-	-23.5	52.8	-	-24.4	40.3	-	-40.7	16.6	-	-14.7
			6.2			4.1			10.3		6.4			7.8				1.2

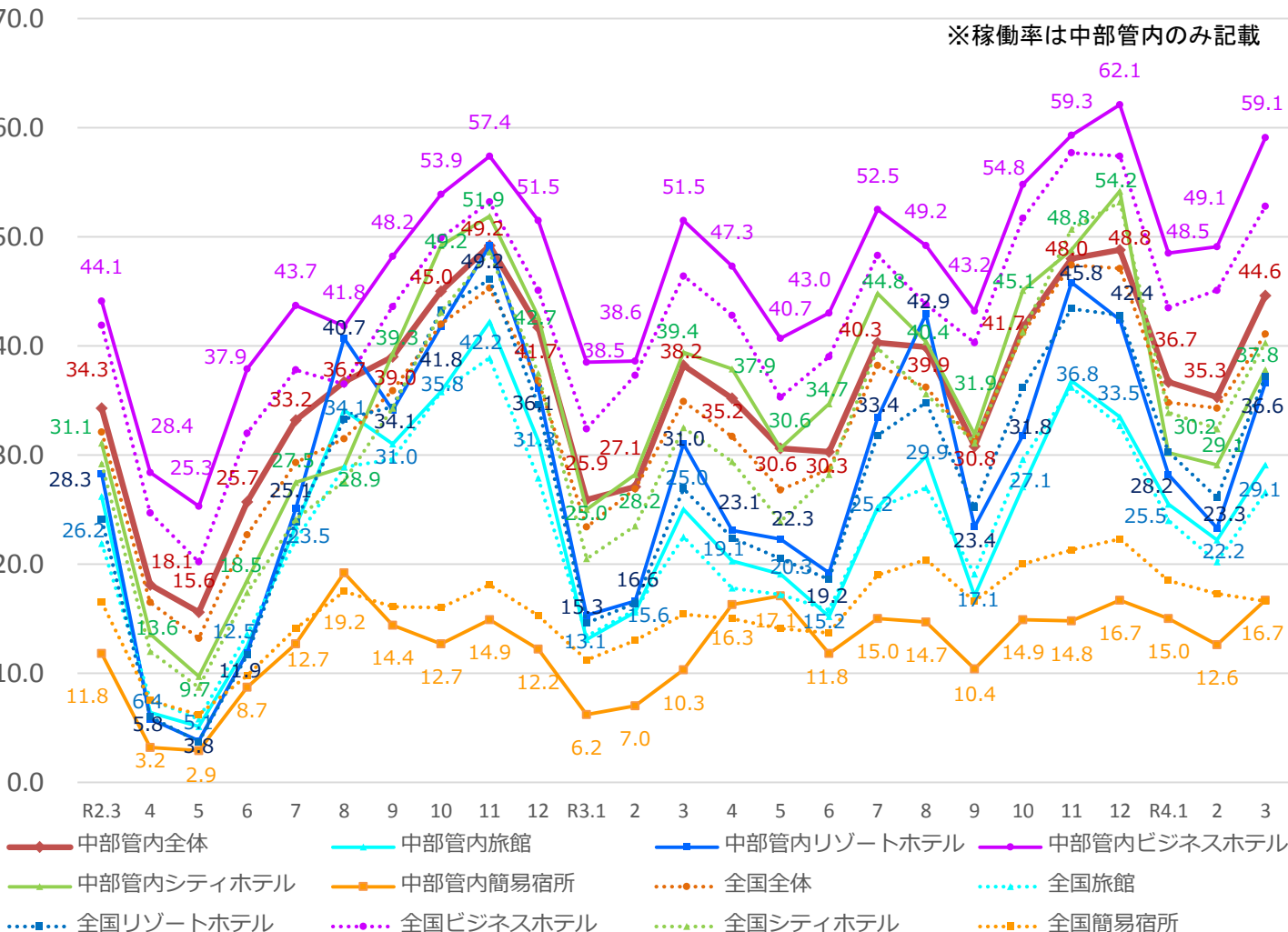
(中欄の順位は都道府県順位)

※観光庁「宿泊旅行統計調査」2019年確定値、令和3年速報値、令和4年3月第2次速報による。
※従業者数10人未満の施設を含む。

(%)

— 中部管内 客室稼働率の推移 —

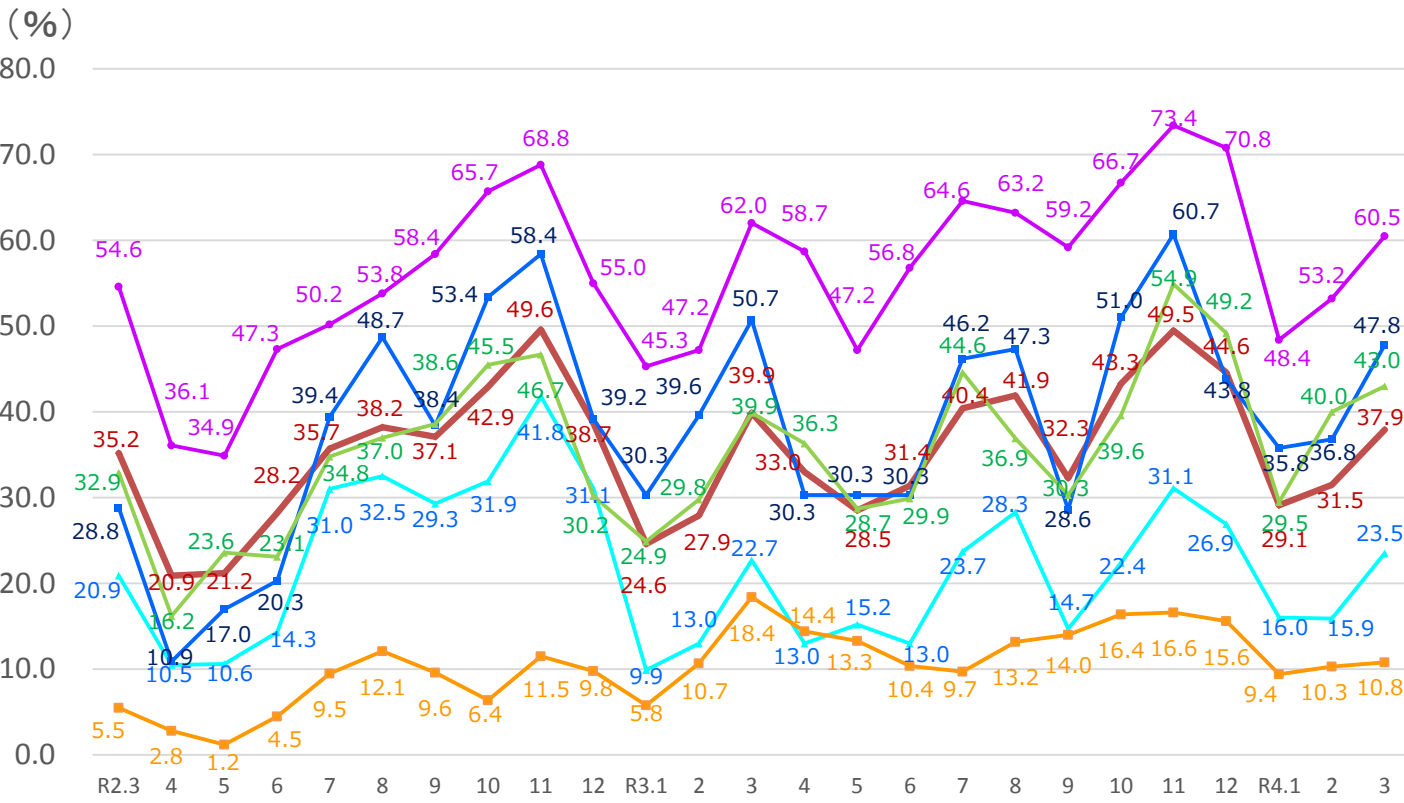
※稼働率は中部管内のみ記載



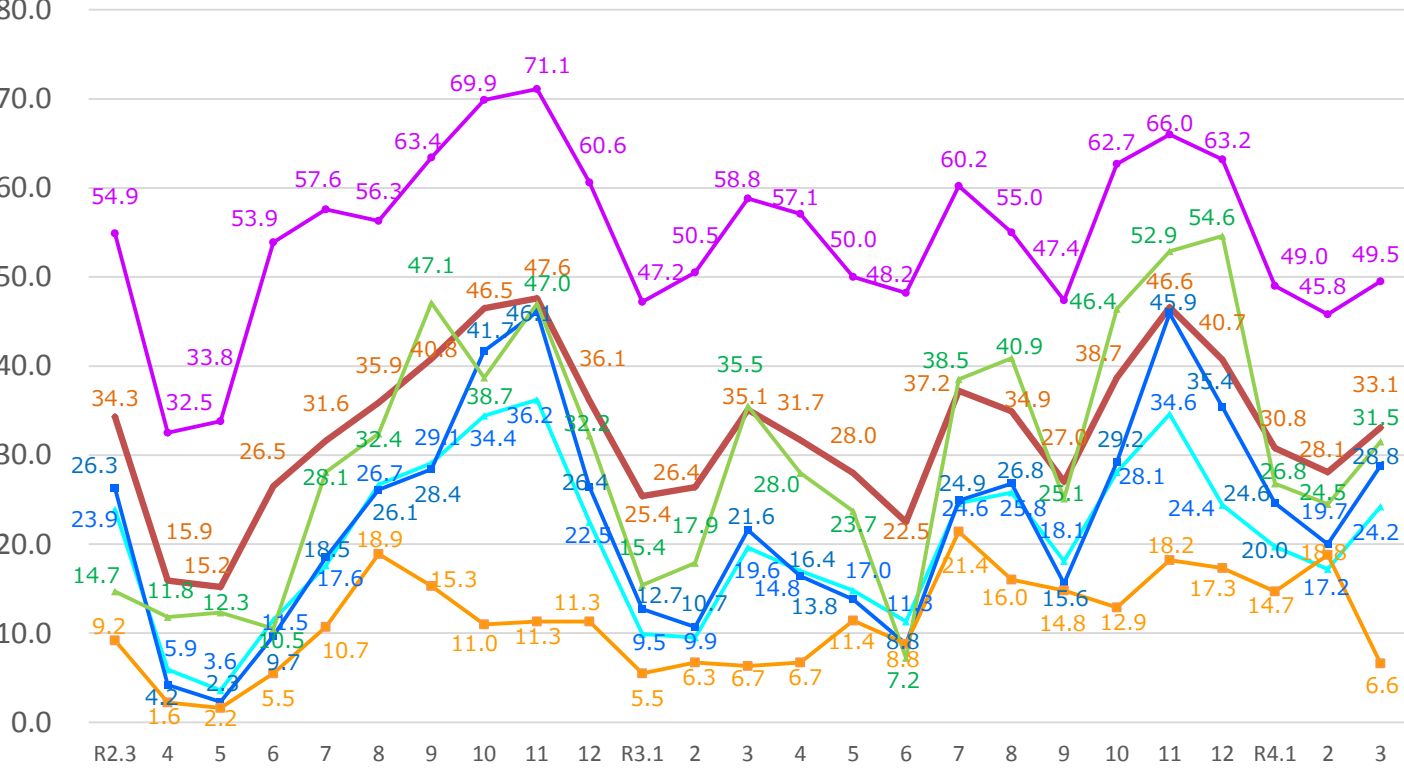
※観光庁「宿泊旅行統計調査」令和2年確定値、令和3年速報値、令和4年3月第2次速報による。 ※従業者数10人未満の施設を含む。

全体 旅館 リゾートホテル ビジネスホテル シティホテル 簡易宿所

－ 福井県 客室稼働率の推移 －



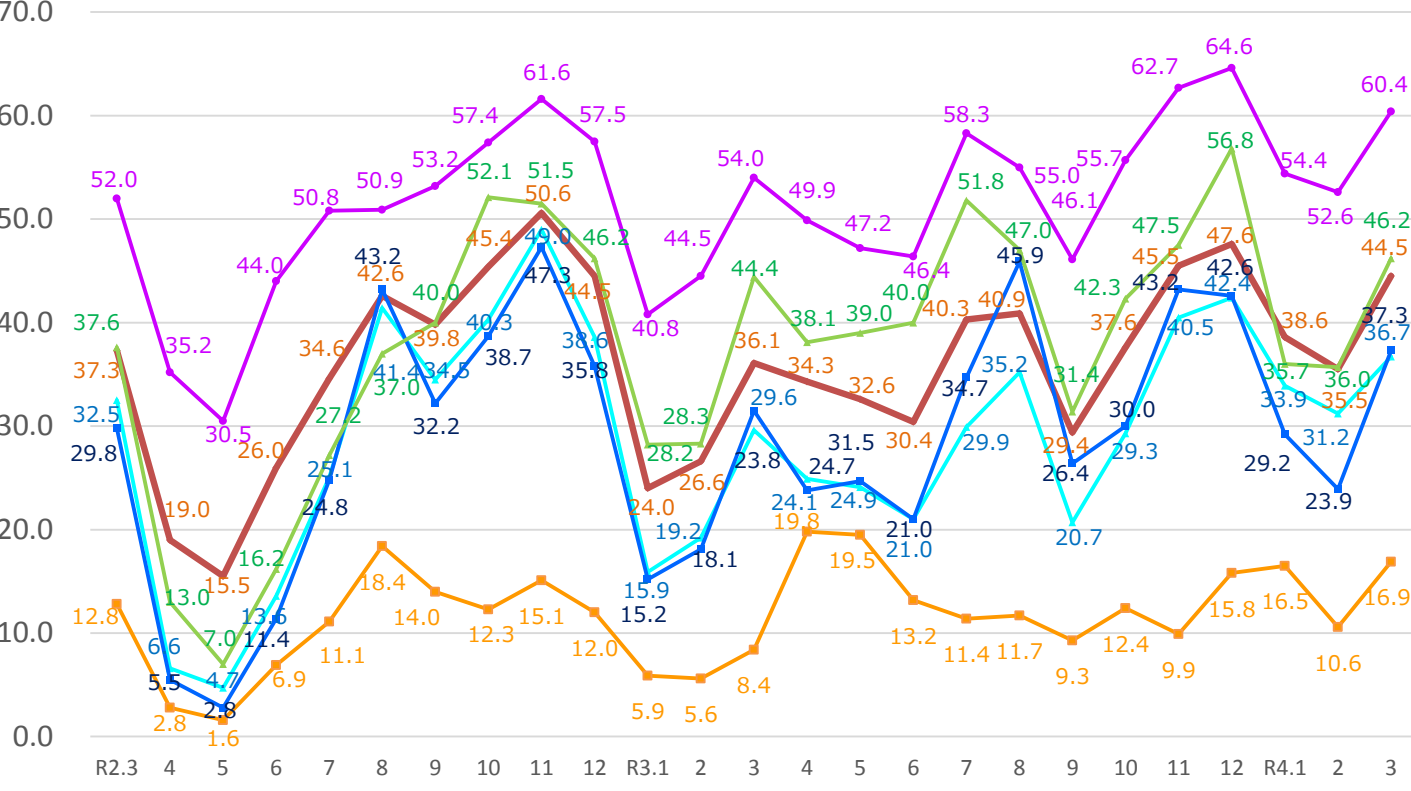
－ 岐阜県 客室稼働率の推移 －



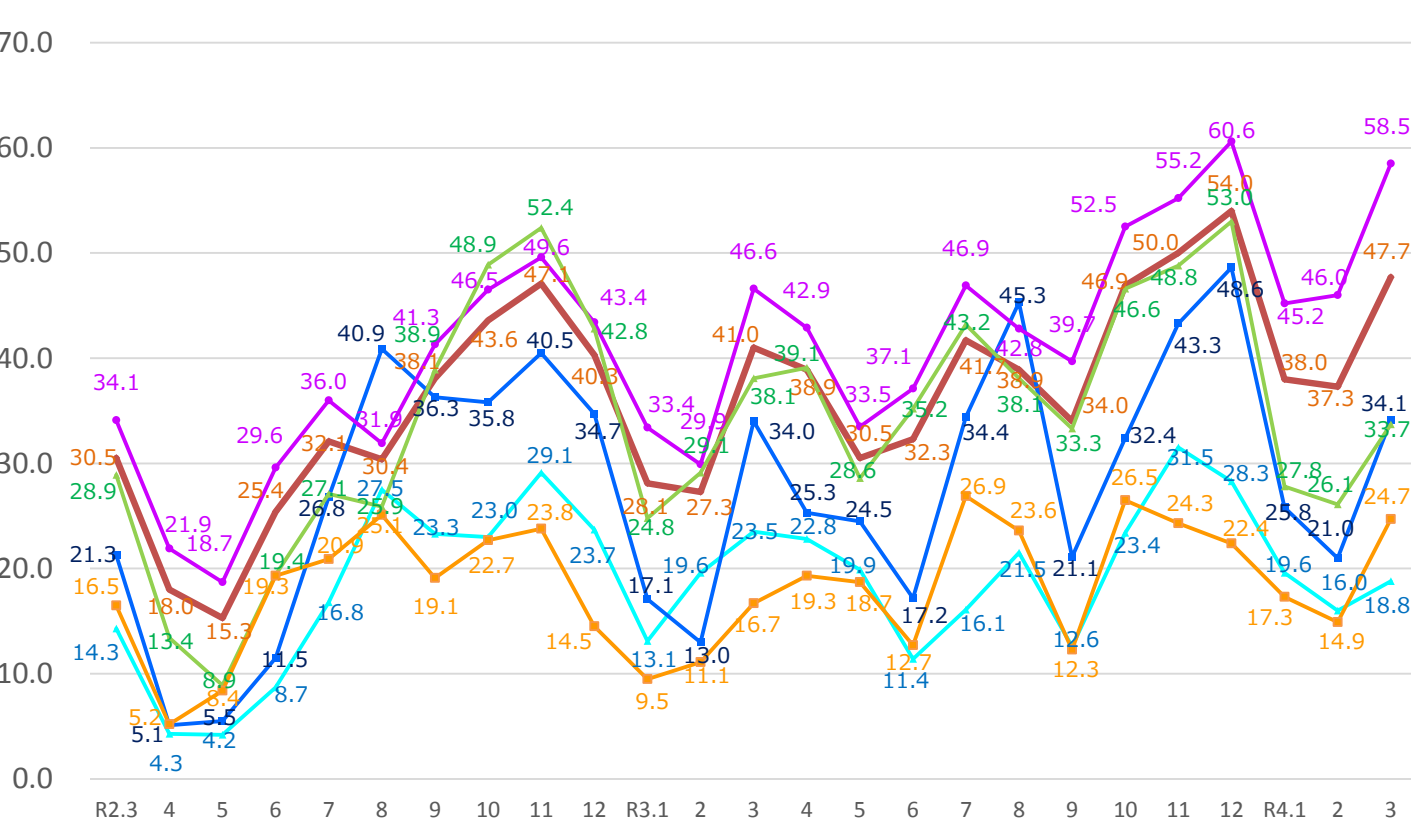
※観光庁「宿泊旅行統計調査」令和2年確定値、令和3年速報値、令和4年3月第2次速報による。 ※従業者数10人未満の施設を含む。

◆ 全体
 ◆ 旅館
 ◆ リゾートホテル
 ◆ ビジネスホテル
 ◆ シティホテル
 ◆ 簡易宿所

— 静岡県 客室稼働率の推移 —

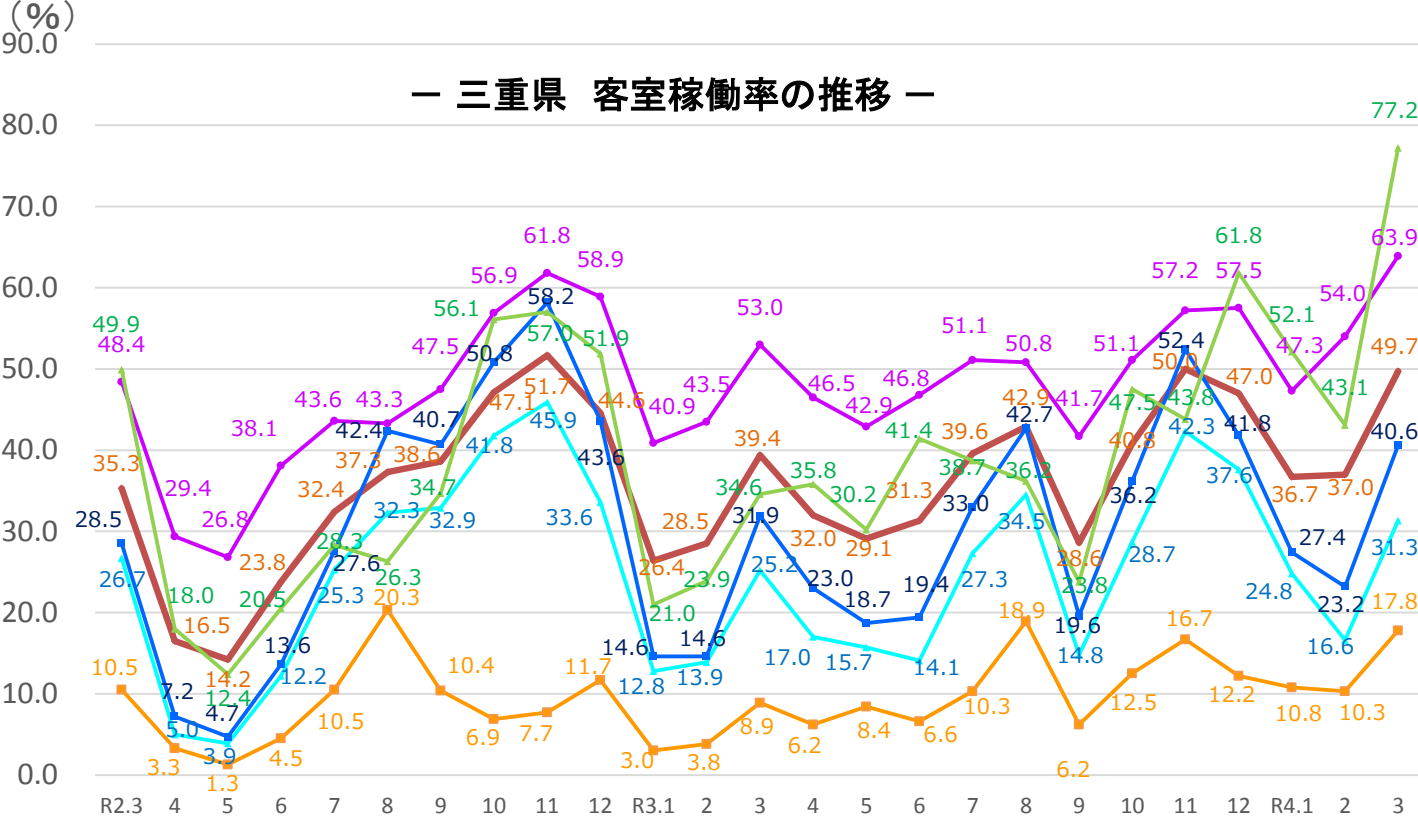


— 愛知県 客室稼働率の推移 —



※観光庁「宿泊旅行統計調査」令和2年確定値、令和3年速報値、令和4年3月第2次速報による。 ※従業者数10人未満の施設を含む。

◆ 全体
 ◆ 旅館
 ◆ リゾートホテル
 ◆ ビジネスホテル
 ◆ シティホテル
 ◆ 簡易宿所



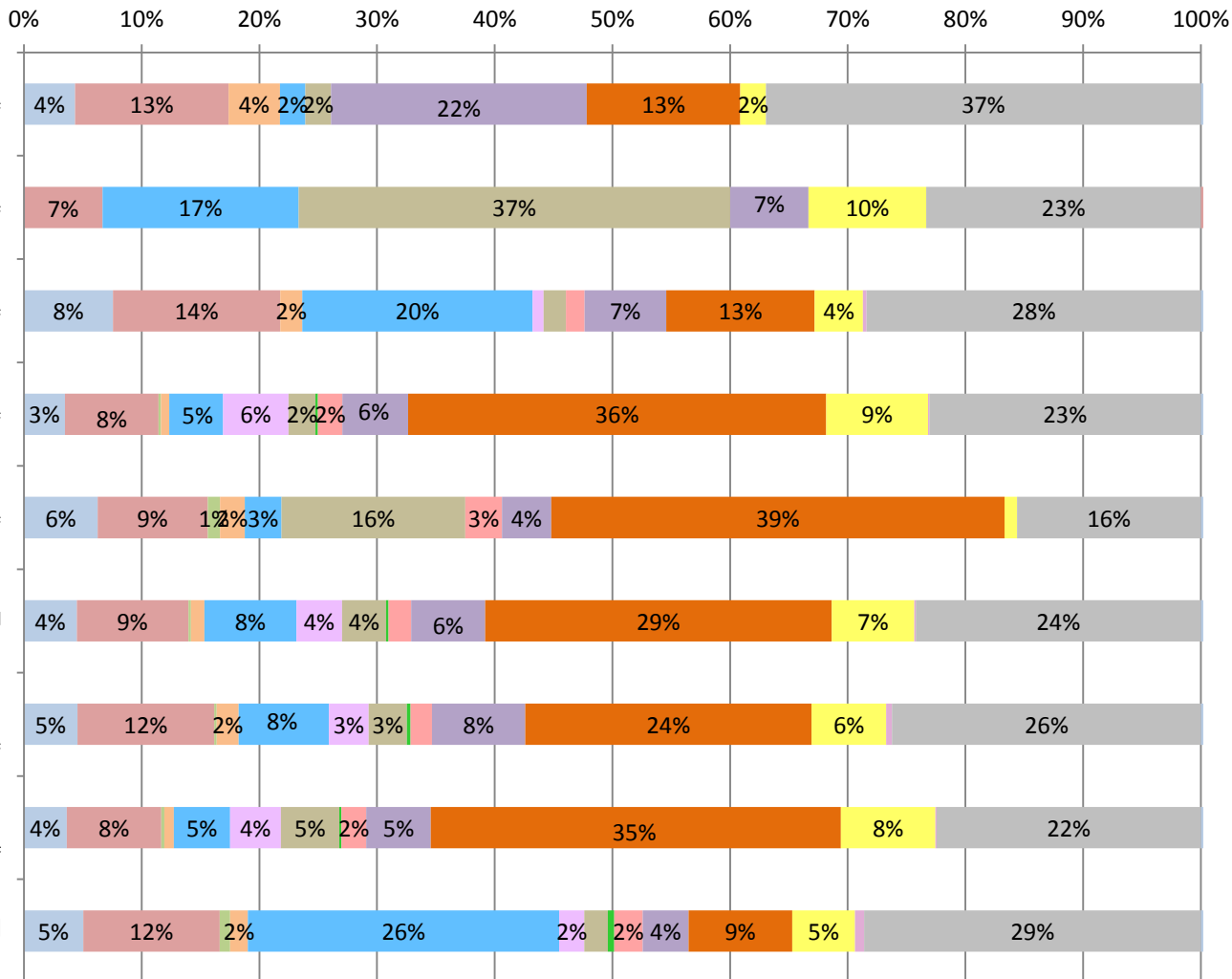
※観光庁「宿泊旅行統計調査」令和2年確定値、令和3年速報値、令和4年3月第2次速報による。
 ※従業者数10人未満の施設を含む。

3. 国籍(出身地)別外国人延べ宿泊者数の割合

○中部管内では、第1位がフィリピン(29%)、第2位が中国(9%)、第3位がアメリカ(8%)で、上位3カ国で全体の46%を占める。

○全国との比較においては、中部管内では、フィリピン、シンガポール、ベトナム、タイの割合が高い。

■ 韓国 ■ 中国 ■ 香港 ■ 台湾 ■ アメリカ ■ シンガポール ■ タイ
■ マレーシア ■ インドネシア ■ ベトナム ■ フィリピン ■ 欧州 ■ オーストラリア ■ その他



※観光庁「宿泊旅行統計調査」令和4年3月第2次速報による。
※構成比数値の2%未満は記載を省略している。

※従業者数10人以上の施設のため、合計値が一致しない場合がある。
※欧州は、英国・フランス・ドイツ・イタリア・スペインの5カ国。

(参考) 令和4年4月の第1次速報

○令和4年4月の全国の延べ宿泊者数(全体)は、3,380万人泊で、2019年同月比-33.4%(前年同月比+50.6%)であった。そのうち、日本人延べ宿泊者数は、3,329万人泊で、2019年同月比-15.6%(前年同月比+49.8%)、外国人延べ宿泊者数は、51万人泊で2019年同月比-95.5%(前年同月比+126.1%)となり、延べ宿泊者全体に占める外国人宿泊者の割合は1.5%であった。

※ 令和4年4月の第1次速報には県別データは公表されていない。

(参考) 観光庁発表URL https://www.mlit.go.jp/kankocho/news02_000475.html