

中部運輸局観光部



令和4年9月16日
定例記者懇談会発表

＜お問い合わせ先＞
中部運輸局 観光部観光企画課
担当 松野、加藤
TEL : 052-952-8045

宿泊旅行統計調査
令和4年6月分＜速報値＞

1. 延べ宿泊者数

- 令和4年6月の中部管内の延べ宿泊者数(全体)は、351万人泊、2019年同月比-25.1%(前年同月比+49.7%)であった。
- そのうち日本人延べ宿泊者数は、348万人泊、2019年同月比-12.3%(前年同月比+49.7%)、外国人延べ宿泊者数は、3万人泊、2019年同月比-95.5%(前年同月比+59.1%)であった。

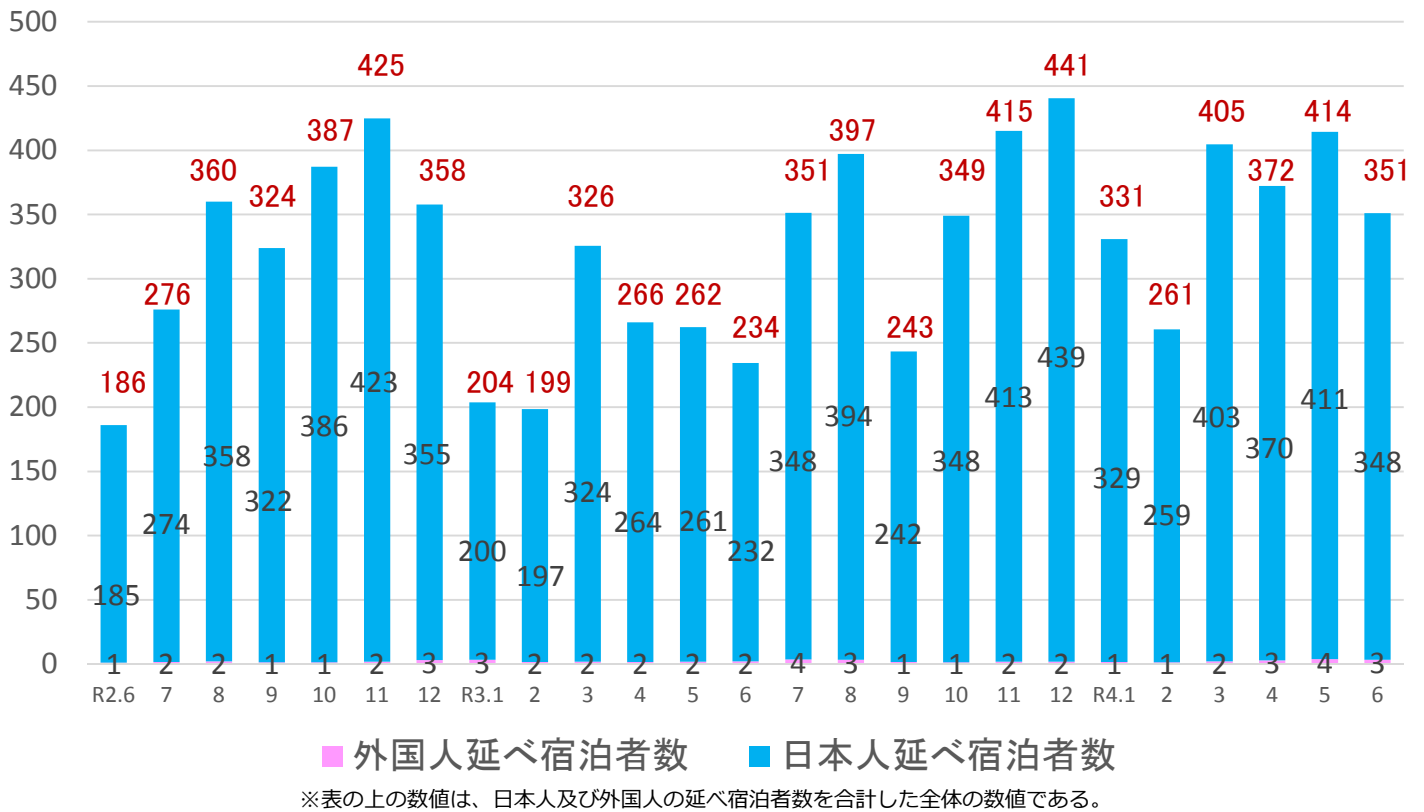
単位:千人泊

	延べ宿泊者数(全体)			日本人延べ宿泊者数			外国人延べ宿泊者数			(参考)外国人比率	
	2019年	令和4年	2019年	2019年	令和4年	2019年	2019年	令和4年	2019年	令和3年	令和4年
	令和3年		前年同月比	令和3年		前年同月比	令和3年		前年同月比		
福井県	283	206	-27.0%	274	206	-24.9%	9	1	-93.2%	0.5%	0.3%
	144		42.9%	144		43.2%	1		-18.1%		
岐阜県	515	408	-20.8%	397	404	1.7%	118	4	-97.0%	0.6%	0.9%
	195		108.6%	194		108.1%	1		187.9%		
静岡県	1,678	1,202	-28.4%	1,459	1,191	-18.4%	219	11	-95.0%	1.0%	0.9%
	919		30.8%	910		30.9%	9		24.8%		
愛知県	1,554	1,233	-20.7%	1,218	1,218	0.0%	336	15	-95.6%	1.1%	1.2%
	760		62.3%	751		62.2%	9		72.7%		
三重県	658	462	-29.8%	619	459	-25.8%	39	2	-94.2%	0.3%	0.5%
	326		41.5%	325		41.2%	1		148.9%		
中部管内計	4,688	3,511	-25.1%	3,968	3,479	-12.3%	720	32	-95.5%	0.9%	0.9%
	2,345		49.7%	2,325		49.7%	20		59.1%		
(参考)昇龍道9県計	7,210	5,495	-23.8%	6,258	5,453	-12.9%	952	42	-95.6%	0.8%	0.8%
	3,480		57.9%	3,453		57.9%	28		51.0%		
(参考)東海3県計	2,727	2,102	-22.9%	2,234	2,081	-6.8%	493	21	-95.8%	0.8%	1.0%
	1,281		64.1%	1,270		63.8%	11		92.3%		
全国	45,810	34,472	-24.7%	36,223	33,836	-6.6%	9,587	636	-93.4%	1.2%	1.8%
	19,903		73.2%	19,658		72.1%	245		159.2%		

※観光庁「宿泊旅行統計調査」2019年確定値、令和3年確定値、令和4年6月第2次速報による。
※従業者数10人未満の施設を含む。 ※端数処理の関係で合計値及び割合が異なることがある。

(万人泊)

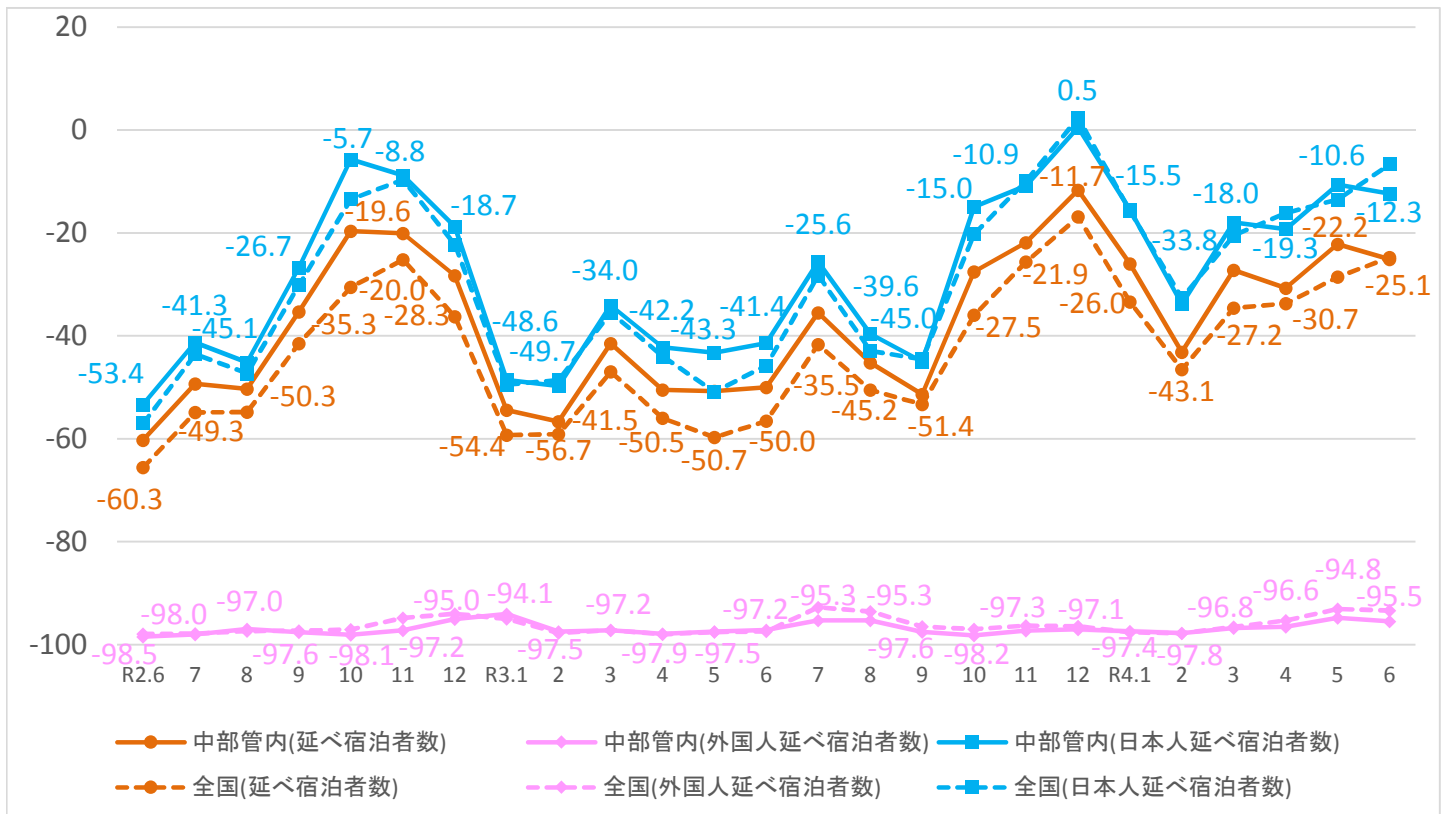
－ 中部管内 延べ宿泊者数の推移 －



－ 中部管内 延べ宿泊者数 2019年同月比の推移 －

(%)

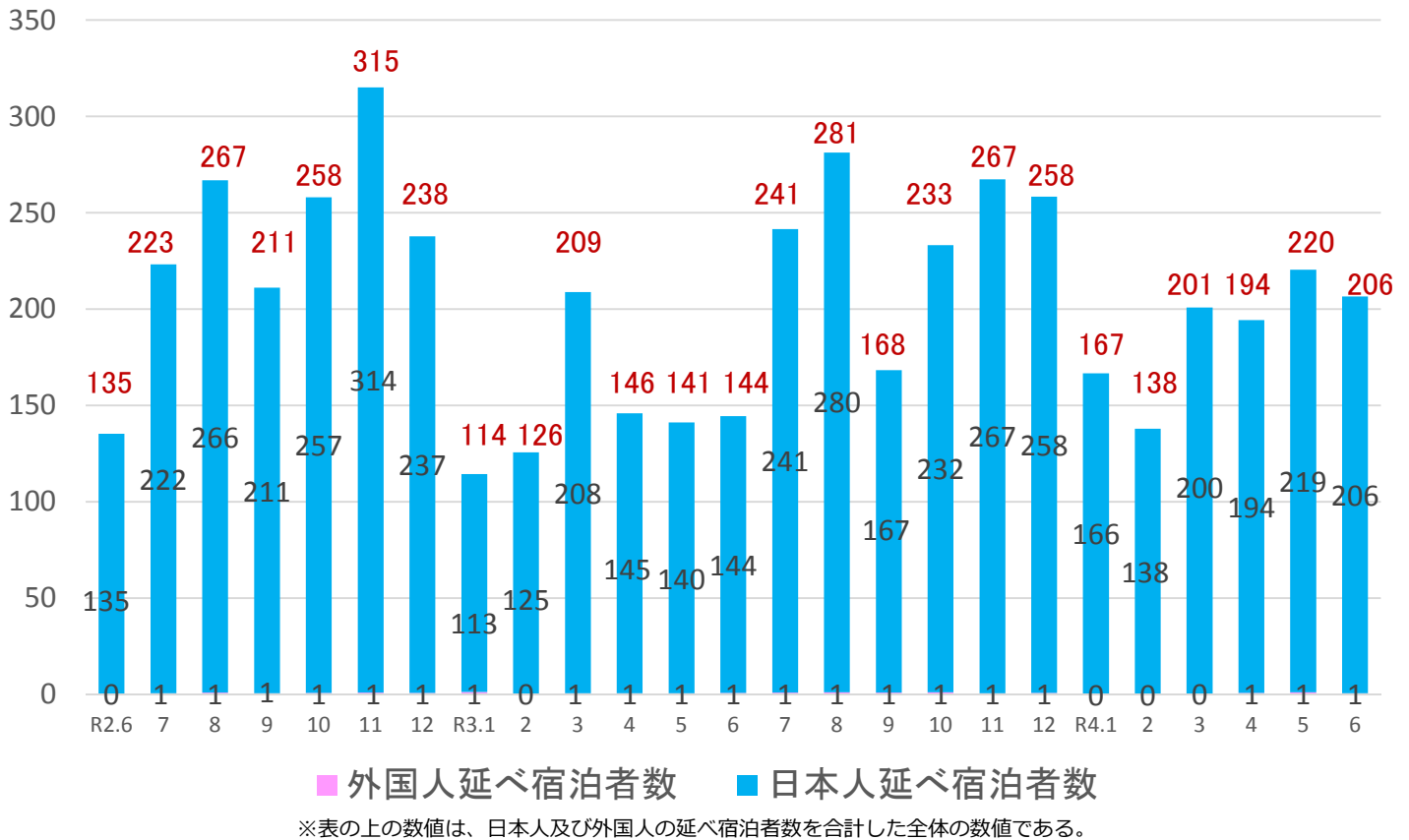
※2019年同月比は中部管内のみ記載



※観光庁「宿泊旅行統計調査」2019年確定値、令和2年確定値、令和3年確定値、令和4年6月第2次速報による。 ※従業者数10人未満の施設を含む。

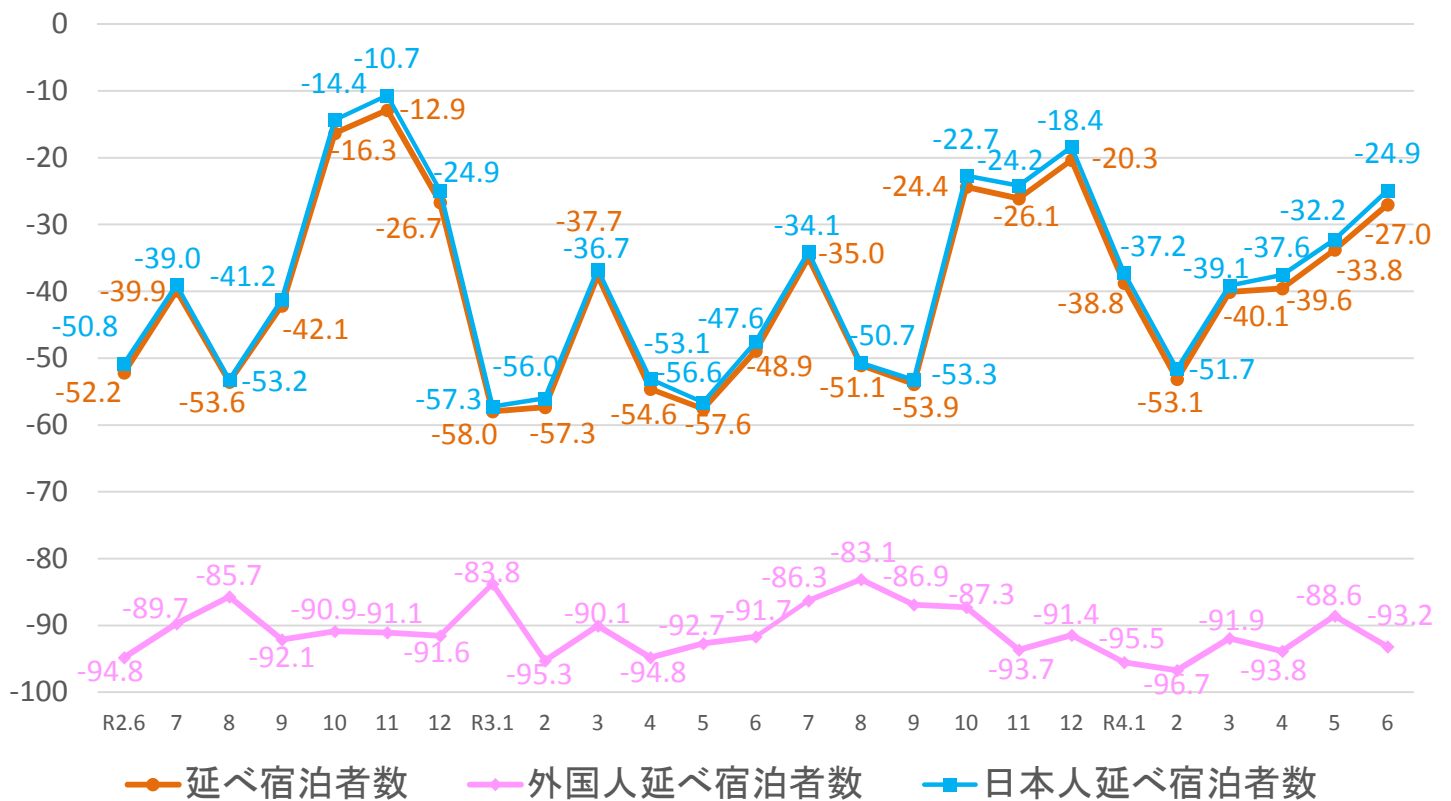
(千人泊)

－ 福井県 延べ宿泊者数の推移 －



(%)

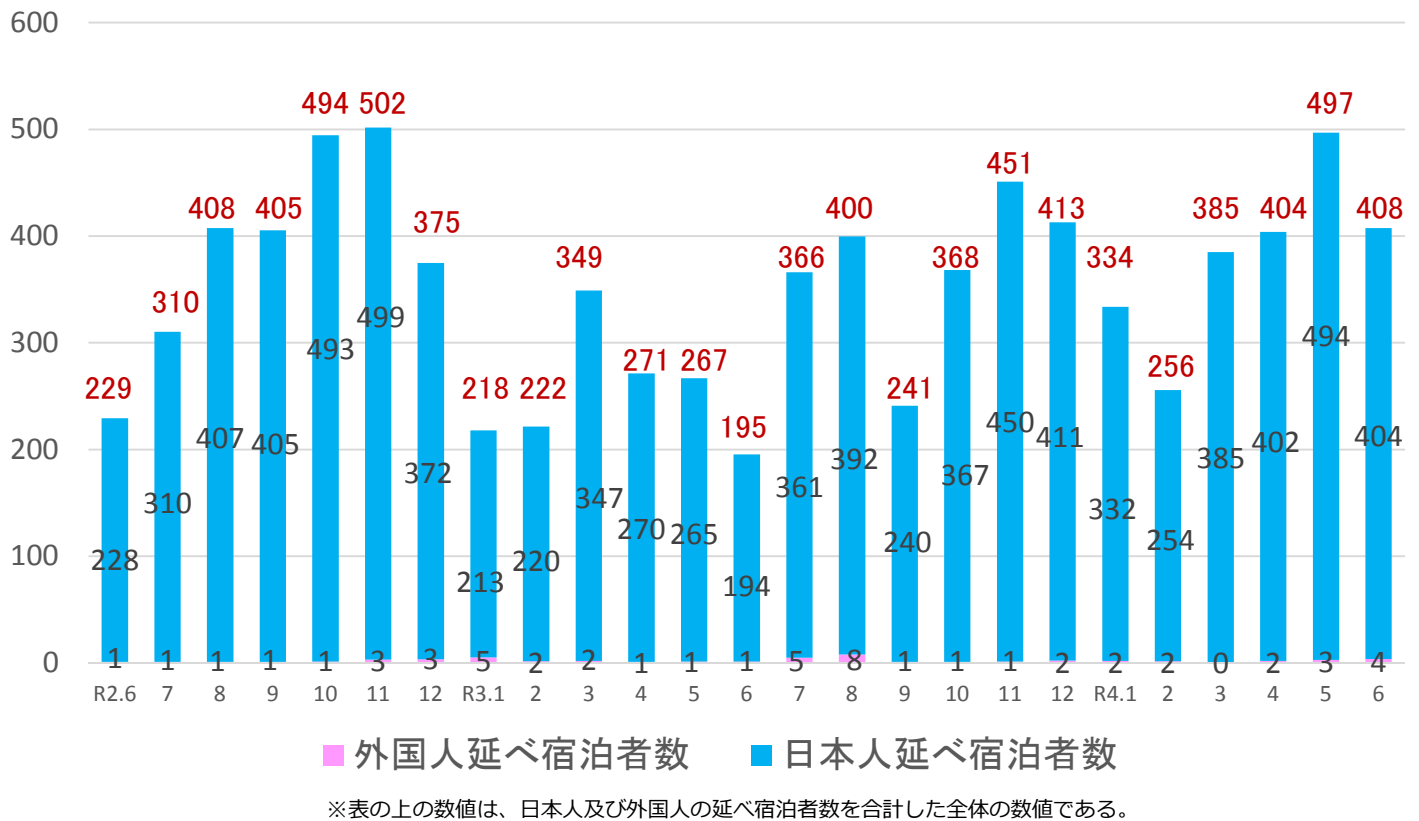
－ 福井県 延べ宿泊者数 2019年同月比の推移 －



※観光庁「宿泊旅行統計調査」2019年確定値、令和2年確定値、令和3年確定値、令和4年6月第2次速報による。 ※従業者数10人未満の施設を含む。

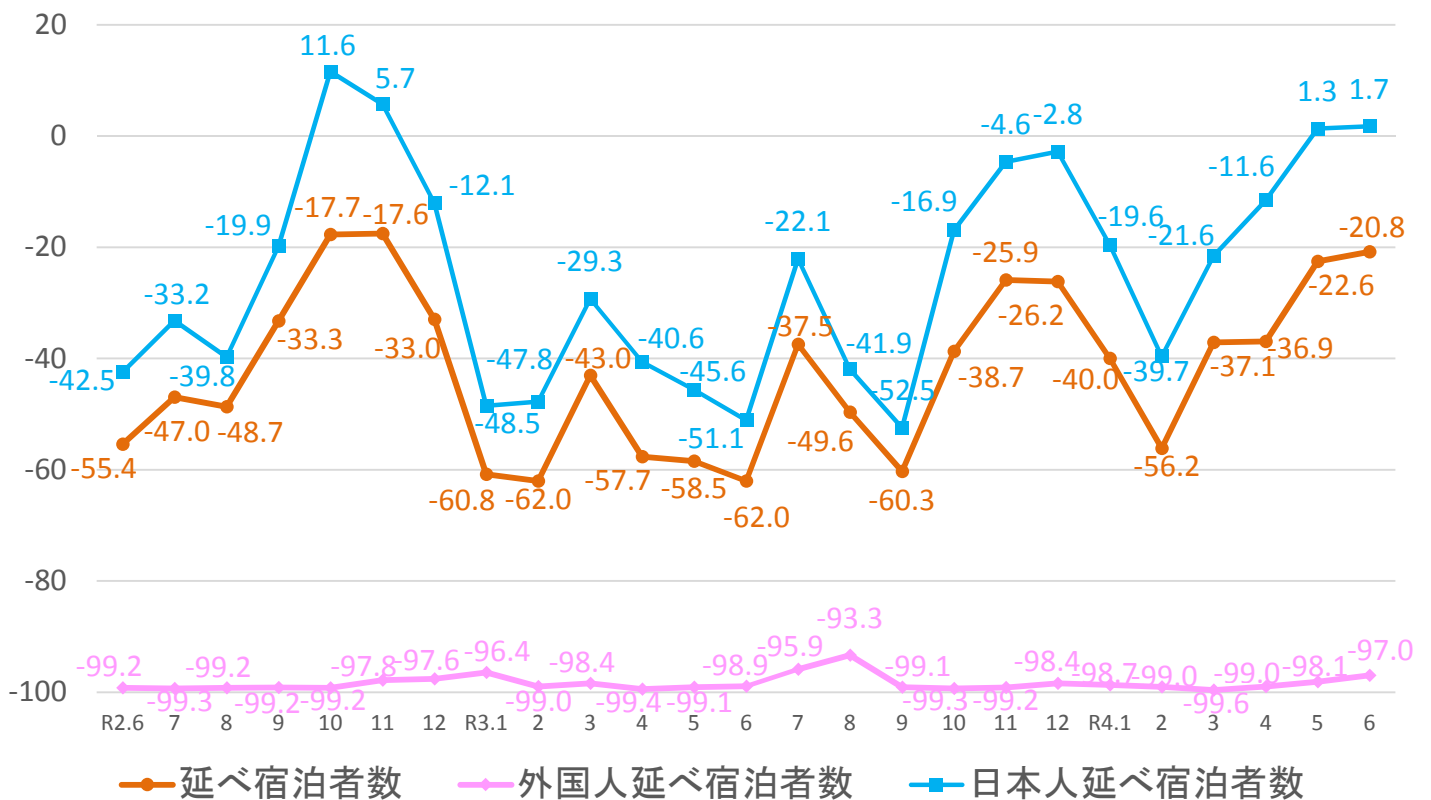
(千人泊)

－ 岐阜県 延べ宿泊者数の推移 －

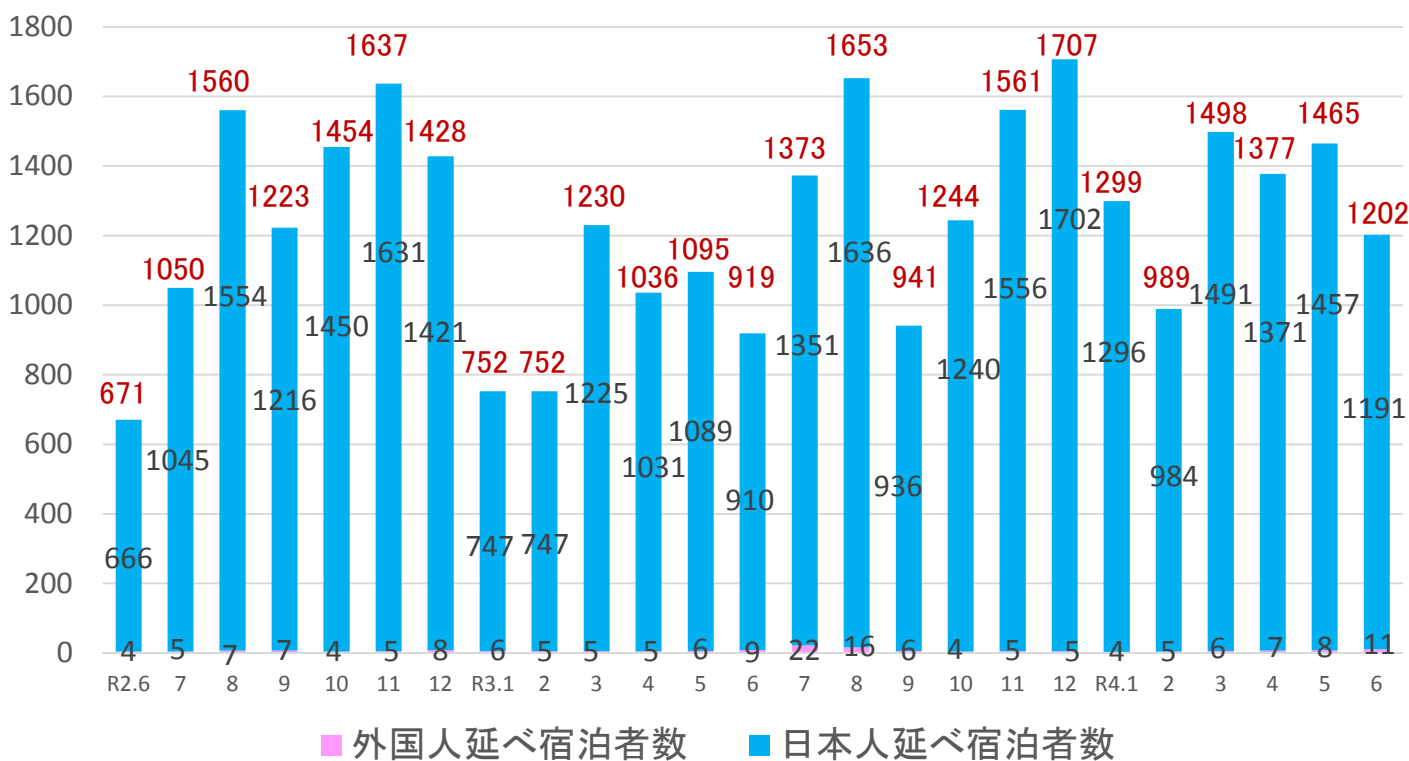


(%)

－ 岐阜県 延べ宿泊者数 2019年同月比の推移 －

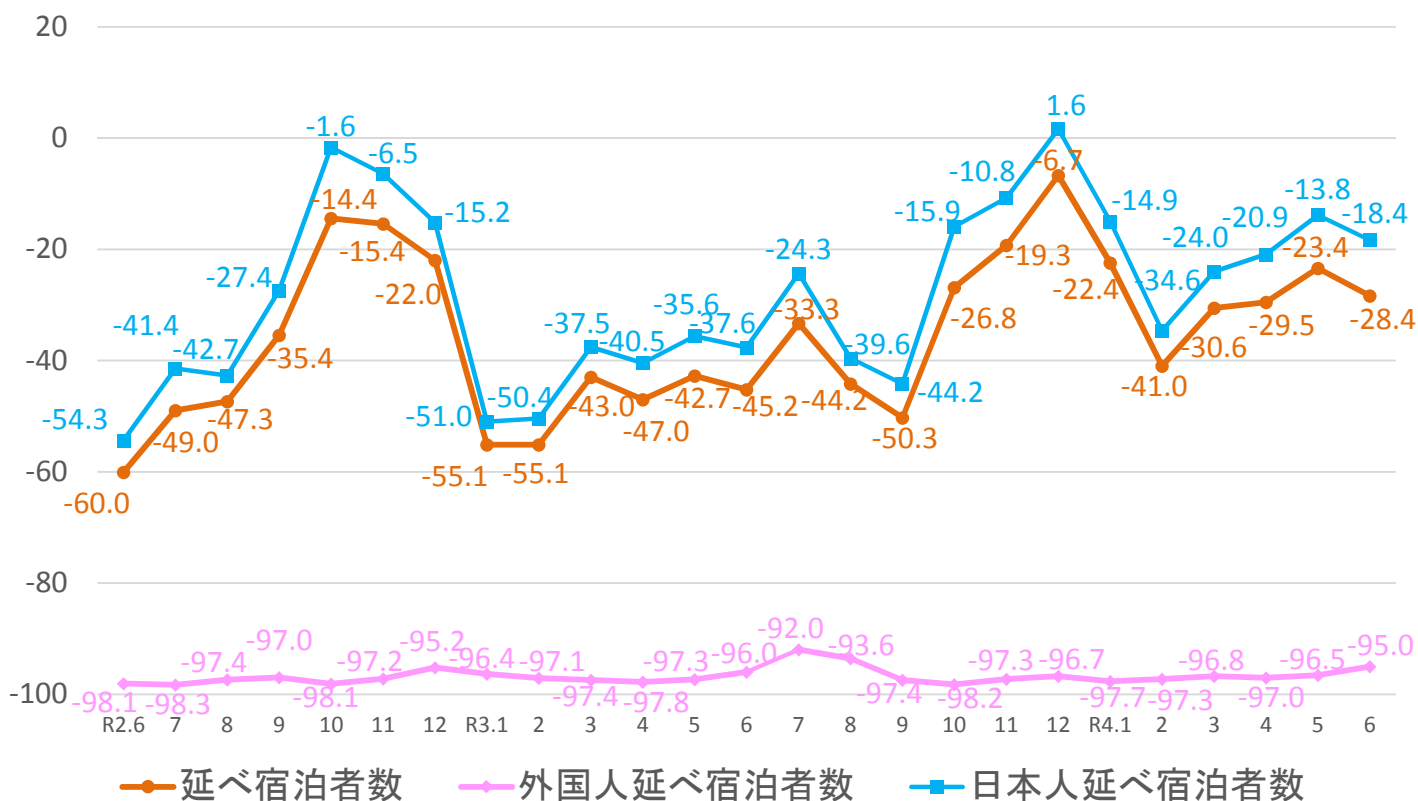


(千人泊) — 静岡県 延べ宿泊者数の推移 —



※表の上の数値は、日本人及び外国人の延べ宿泊者数を合計した全体の数値である。

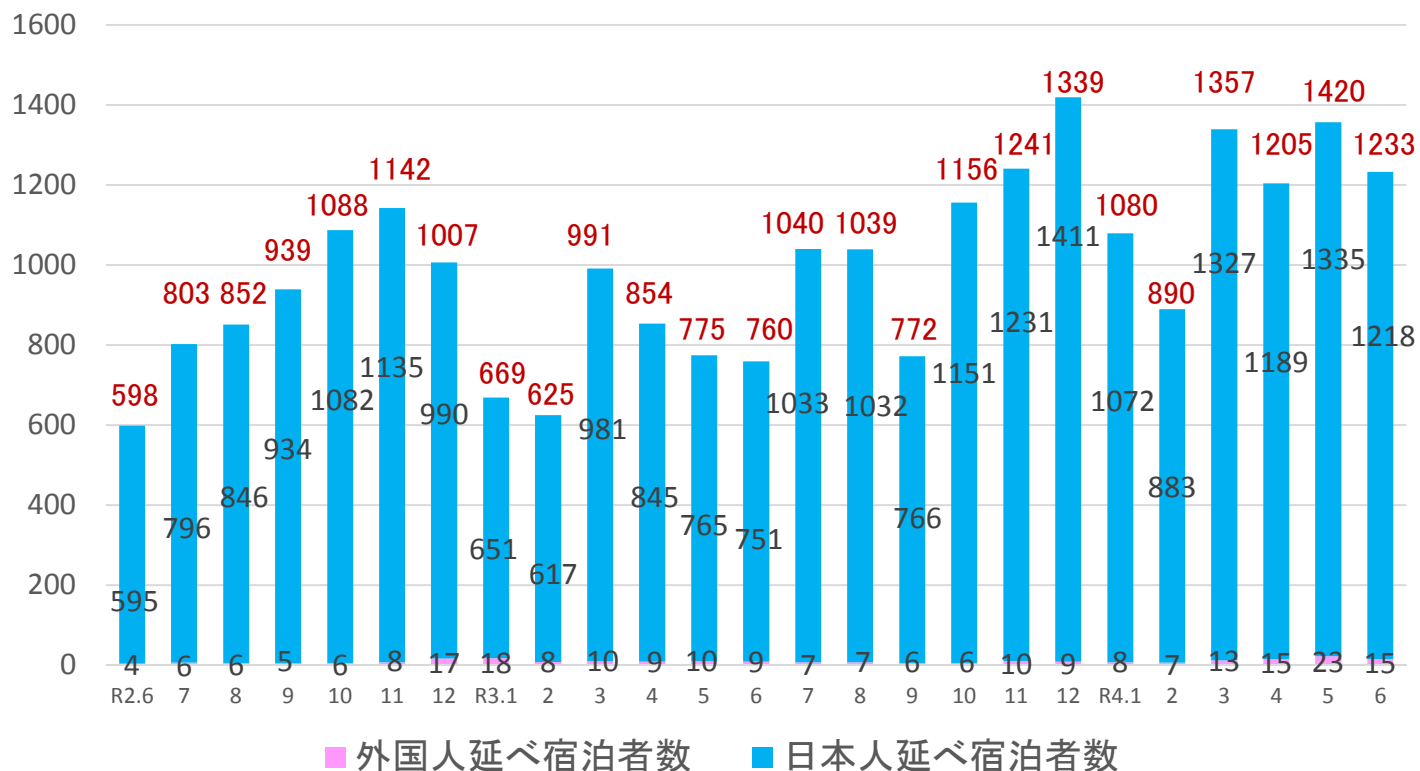
(%) — 静岡県 延べ宿泊者数 2019年同月比の推移 —



※観光庁「宿泊旅行統計調査」2019年確定値、令和2年確定値、令和3年確定値、令和4年6月第2次速報による。 ※従業員数10人未満の施設を含む。

(千人泊)

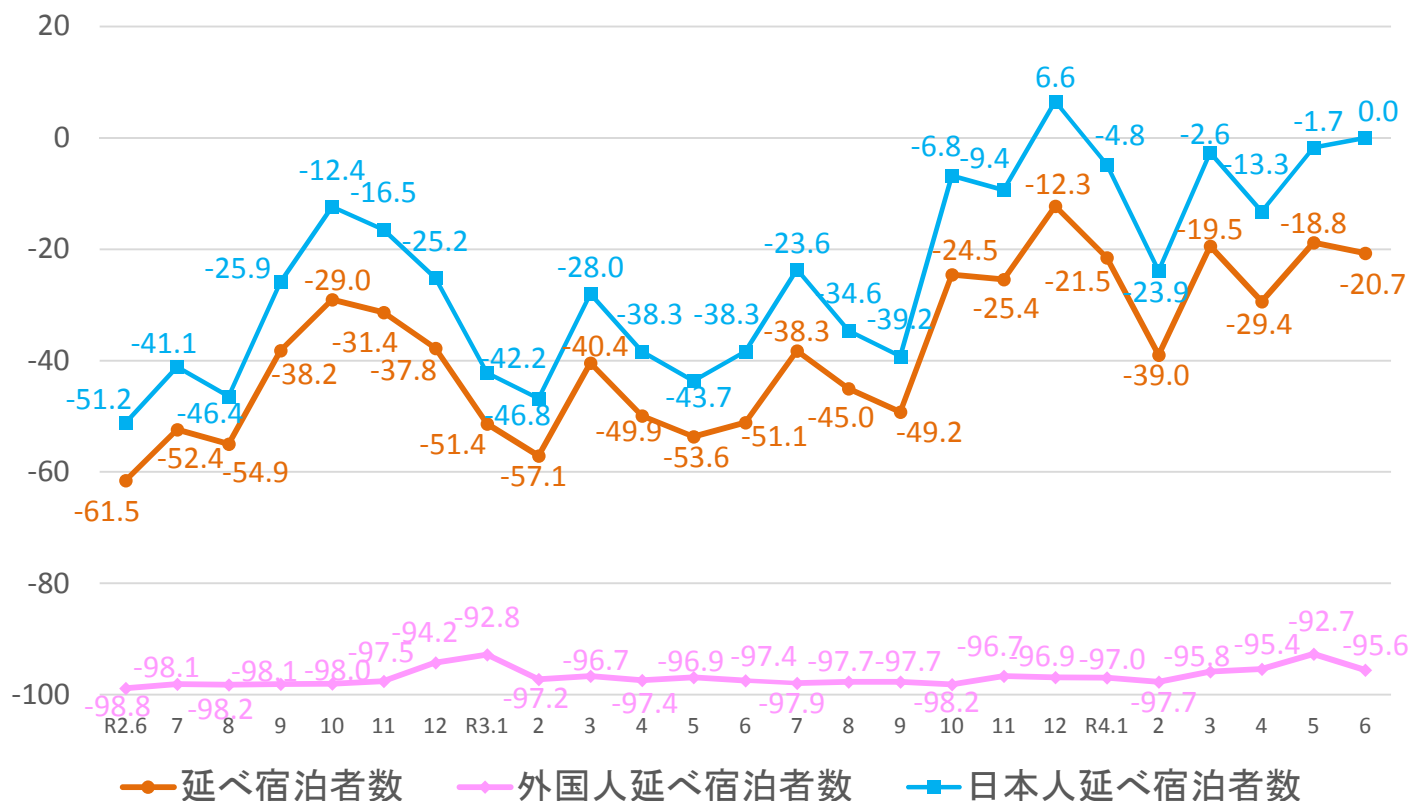
－ 愛知県 延べ宿泊者数の推移 －



※表の上の数値は、日本人及び外国人の延べ宿泊者数を合計した全体の数値である。

(%)

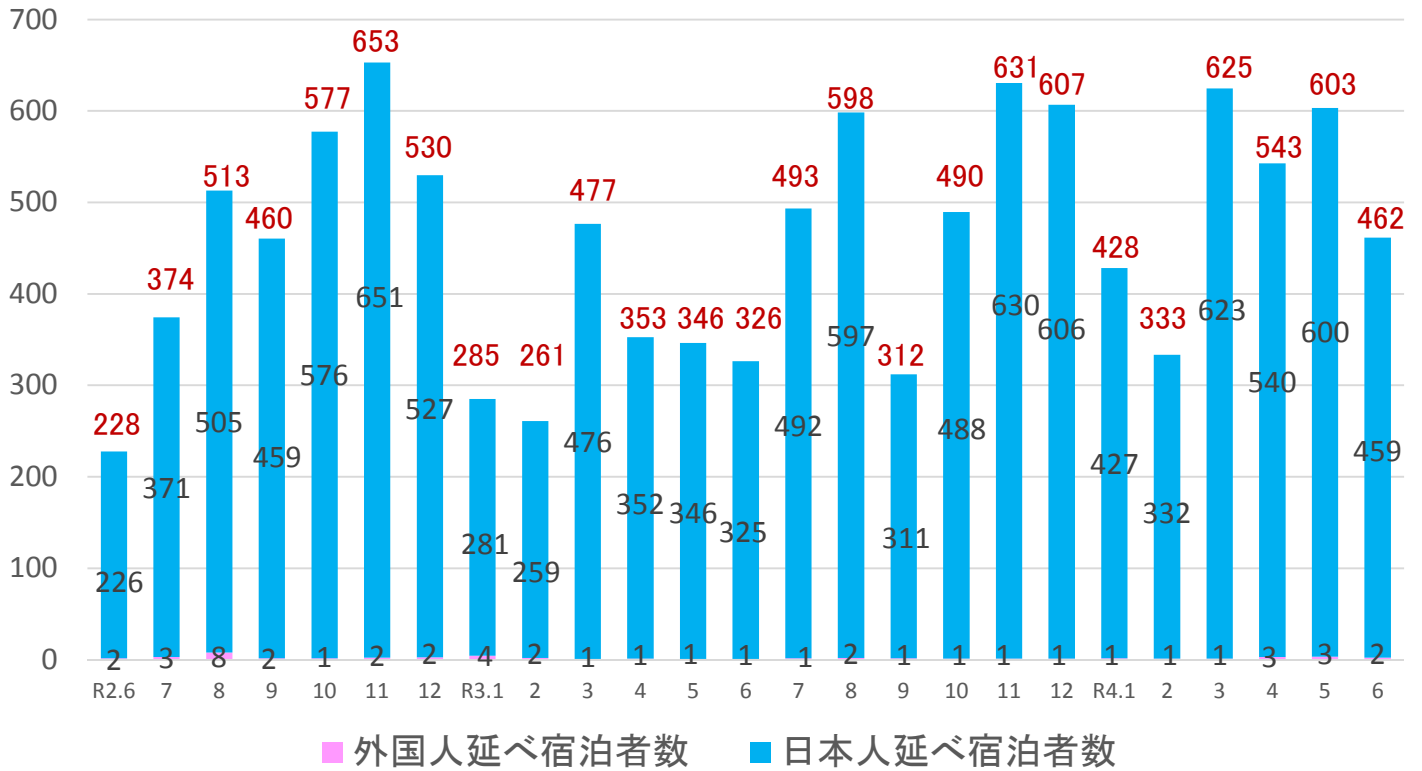
－ 愛知県 延べ宿泊者数 2019年同月比の推移 －



※観光庁「宿泊旅行統計調査」2019年確定値、令和2年確定値、令和3年確定値、令和4年6月第2次速報による。 ※従業者数10人未満の施設を含む。

(千人泊)

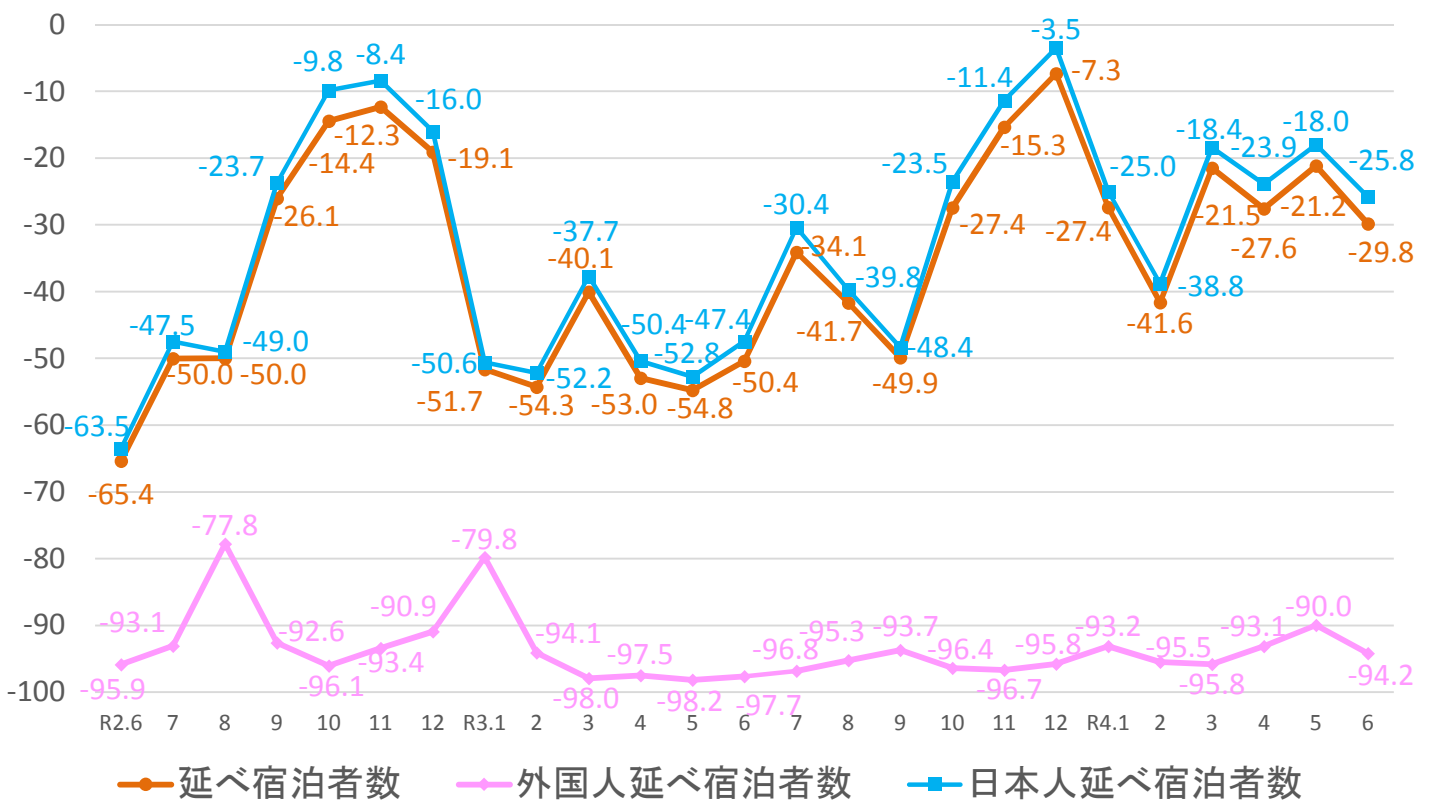
－ 三重県 延べ宿泊者数の推移 －



※表の上の数値は、日本人及び外国人の延べ宿泊者数を合計した全体の数値である。

(%)

－ 三重県 延べ宿泊者数 2019年同月比の推移 －



※観光庁「宿泊旅行統計調査」2019年確定値、令和2年確定値、令和3年確定値、令和4年6月第2次速報による。 ※従業員数10人未満の施設を含む。

2. 客室稼働率

○中部管内の客室稼働率は、**全体で42.3%**であった。宿泊施設のタイプ別では、**旅館で30.3%**、**リゾートホテルで33.3%**、**ビジネスホテルで56.3%**、**シティホテルで37.8%**、**簡易宿所で19.5%**であった。

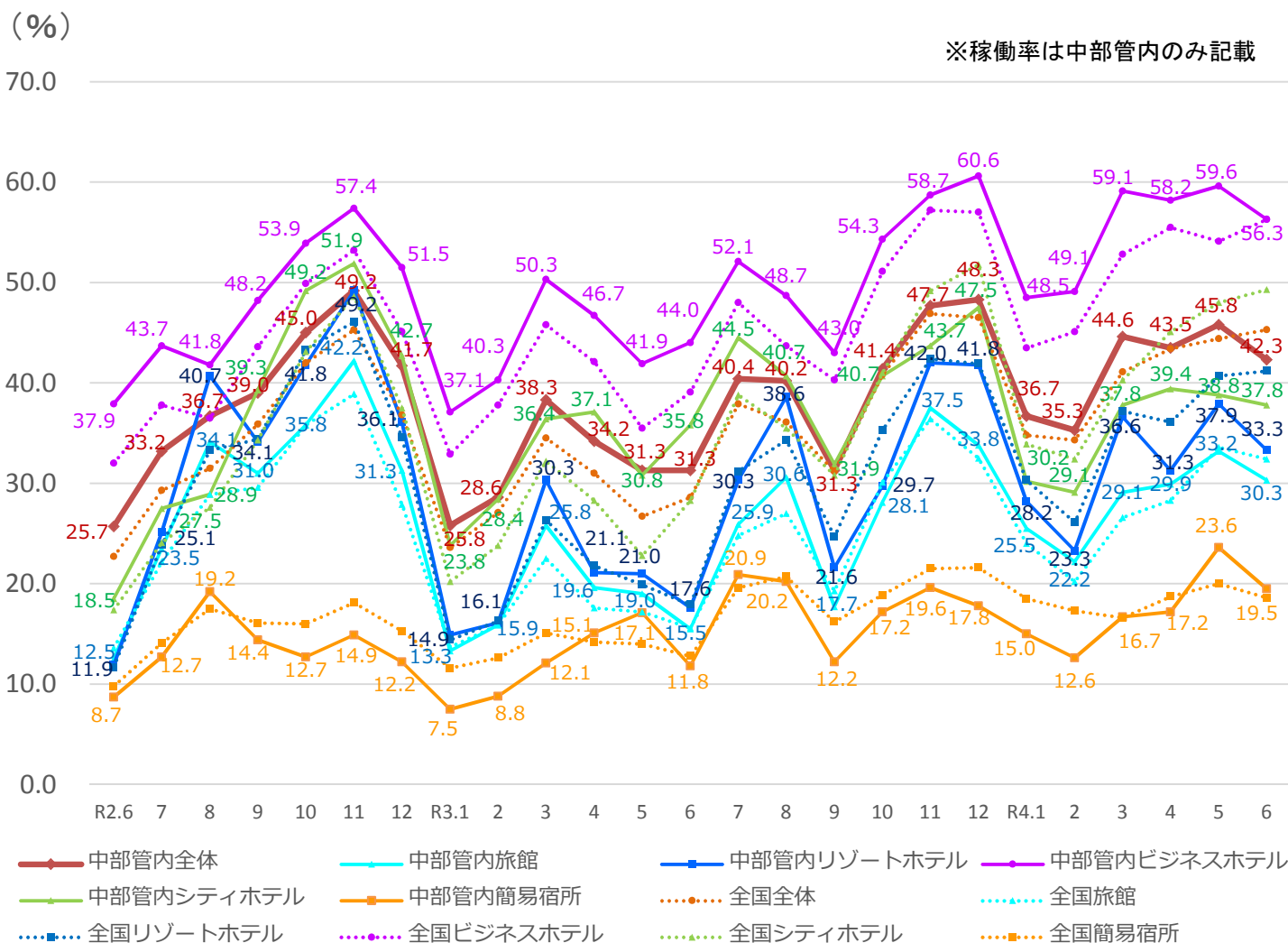
—令和4年6月 客室稼働率（第2次速報）—

	全体			旅館			リゾートホテル			ビジネスホテル			シティホテル			簡易宿所		
	稼働率 (%)	順位	2019年同月差	稼働率 (%)	順位	2019年同月差	稼働率 (%)	順位	2019年同月差	稼働率 (%)	順位	2019年同月差	稼働率 (%)	順位	2019年同月差	稼働率 (%)	順位	2019年同月差
			前年同月差			前年同月差			前年同月差			前年同月差			前年同月差			
福井県	42.9	28	-4.6 11.6	28.3	35	-3.9 14.9	51.2	7	13.2 20.0	66.4	5	-11.5 7.8	48.8	35	-11.0 17.4	13.5	27	3.2 2.6
岐阜県	39.2	39	-13.5 15.8	31.4	27	-6.8 20.3	37.2	31	-4.7 28.7	57.1	28	-20.6 8.5	34.7	45	-37.0 17.2	10.2	36	-9.5 1.7
静岡県	39.5	38	-14.4 8.3	33.4	21	-8.2 12.1	30.1	39	-19.2 12.3	56.8	29	-11.5 9.8	45.5	39	-32.2 4.7	19.8	12	4.3 5.8
愛知県	45.7	20	-22.3 11.9	21.1	45	-5.7 9.4	28.5	43	-29.5 10.8	55.9	32	-18.6 17.1	33.2	47	-44.2 -2.4	28.9	4	-9.1 16.5
三重県	42.6	31	-9.4 11.0	30.8	30	-9.1 16.3	44.2	20	-0.4 23.7	52.4	36	-17.5 5.7	62.8	15	-5.7 18.9	17.8	16	12.4 11.2
中部管内	42.3	-	-15.0 11.0	30.3	-	-7.0 14.8	33.3	-	-14.2 15.7	56.3	-	-15.9 12.3	37.8	-	-38.1 2.0	19.5	-	0.5 7.7
全国	45.3	-	-15.3 16.7	32.4	-	-4.3 16.8	41.2	-	-14.2 23.3	56.3	-	-18.0 17.2	49.3	-	-30.6 21.0	18.6	-	-10.6 5.8

(中欄の順位は都道府県順位)

※観光庁「宿泊旅行統計調査」2019年確定値、令和3年確定値、令和4年6月第2次速報による。
※従業者数10人未満の施設を含む。

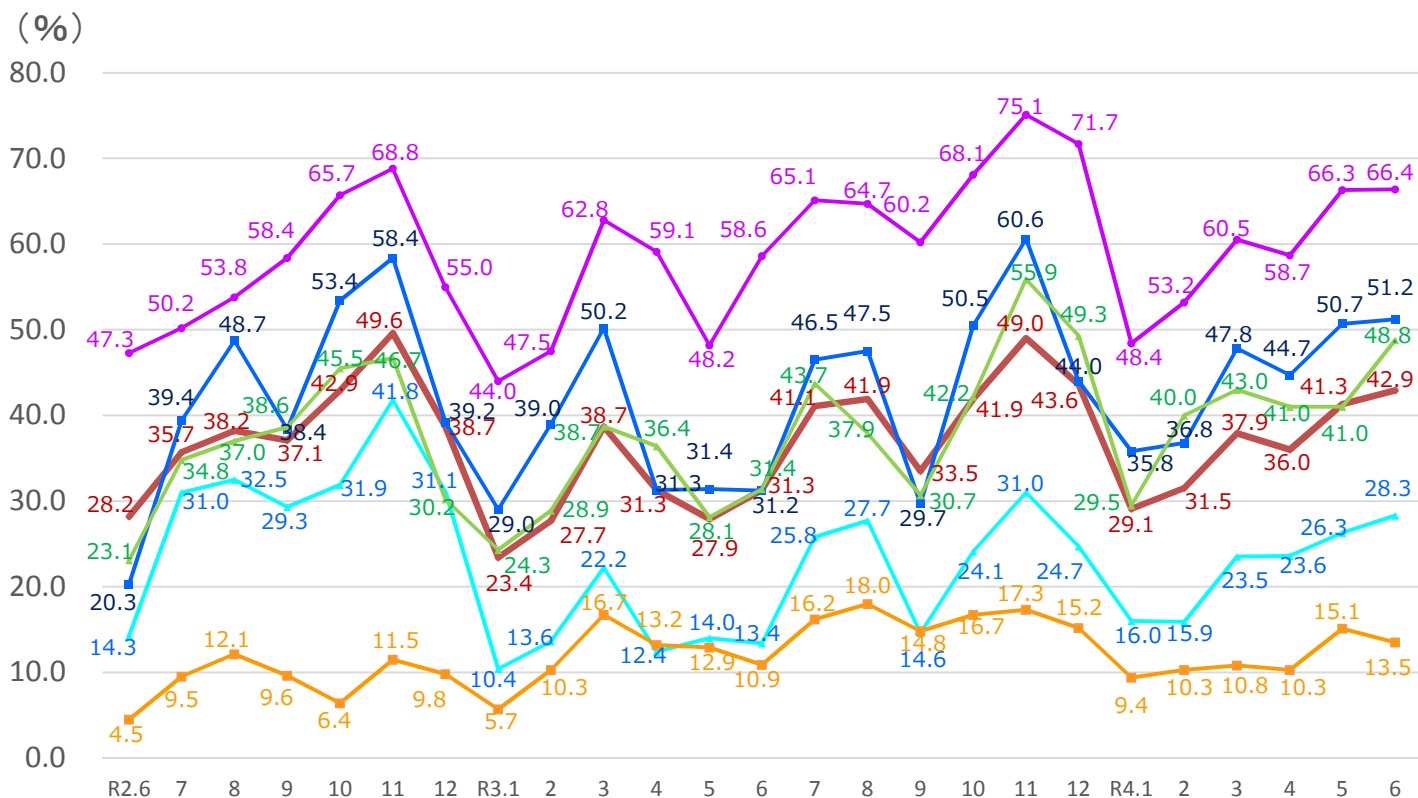
— 中部管内 客室稼働率の推移 —



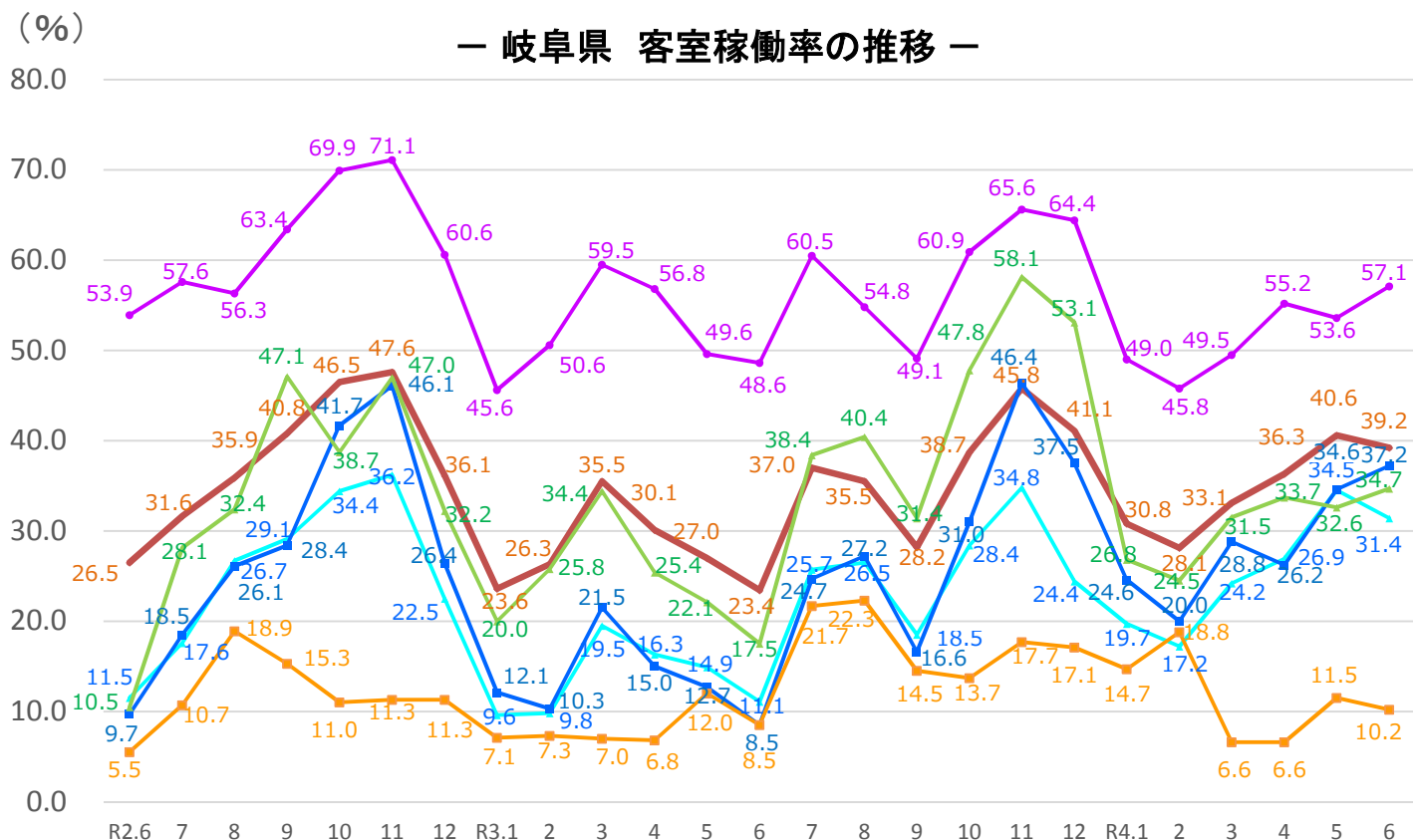
※観光庁「宿泊旅行統計調査」令和2年確定値、令和3年確定値、令和4年6月第2次速報による。 ※従業者数10人未満の施設を含む。

◆ 全体
 ◆ 旅館
 ◆ リゾートホテル
 ◆ ビジネスホテル
 ◆ シティホテル
 ◆ 簡易宿所

－ 福井県 客室稼働率の推移 －

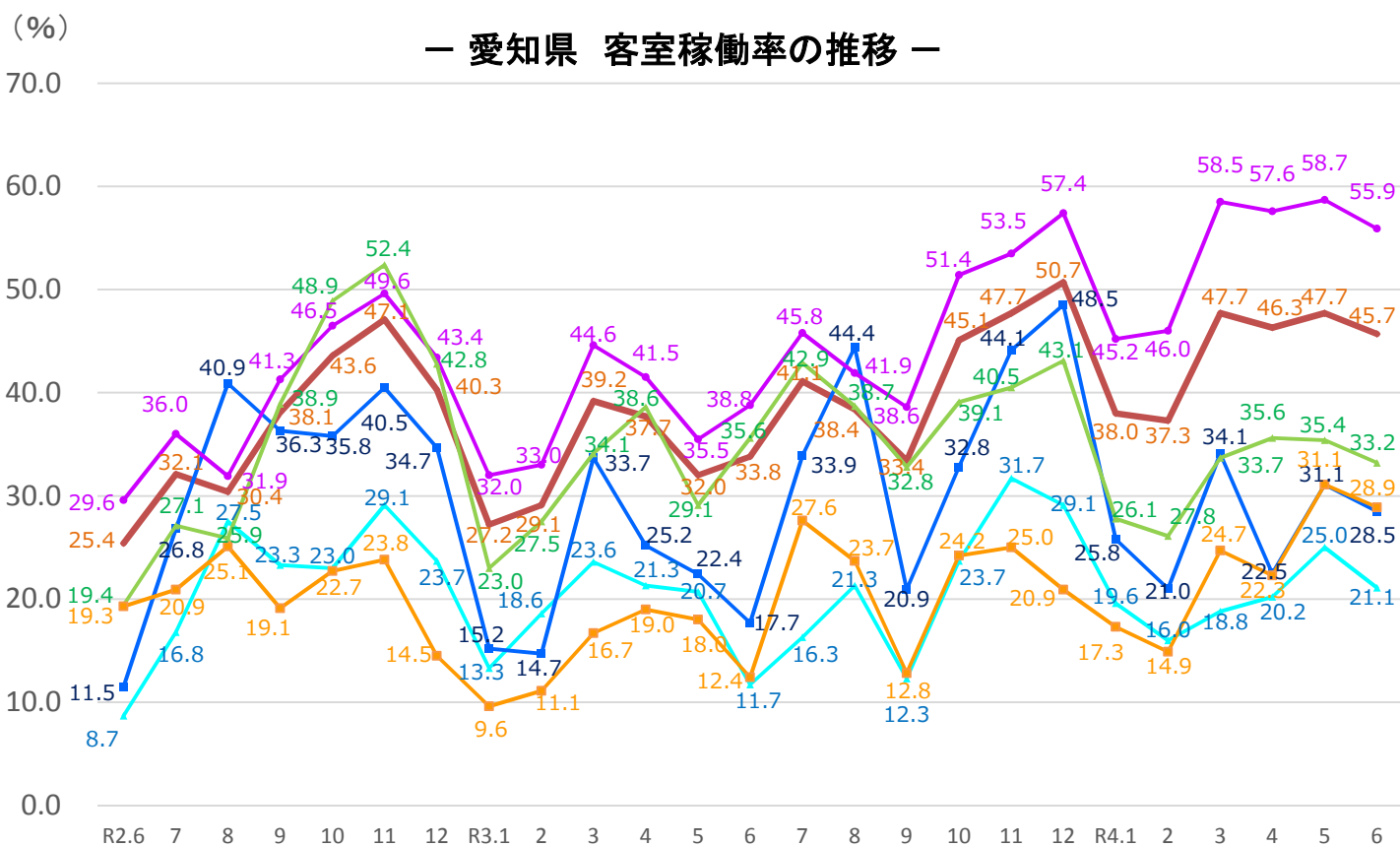
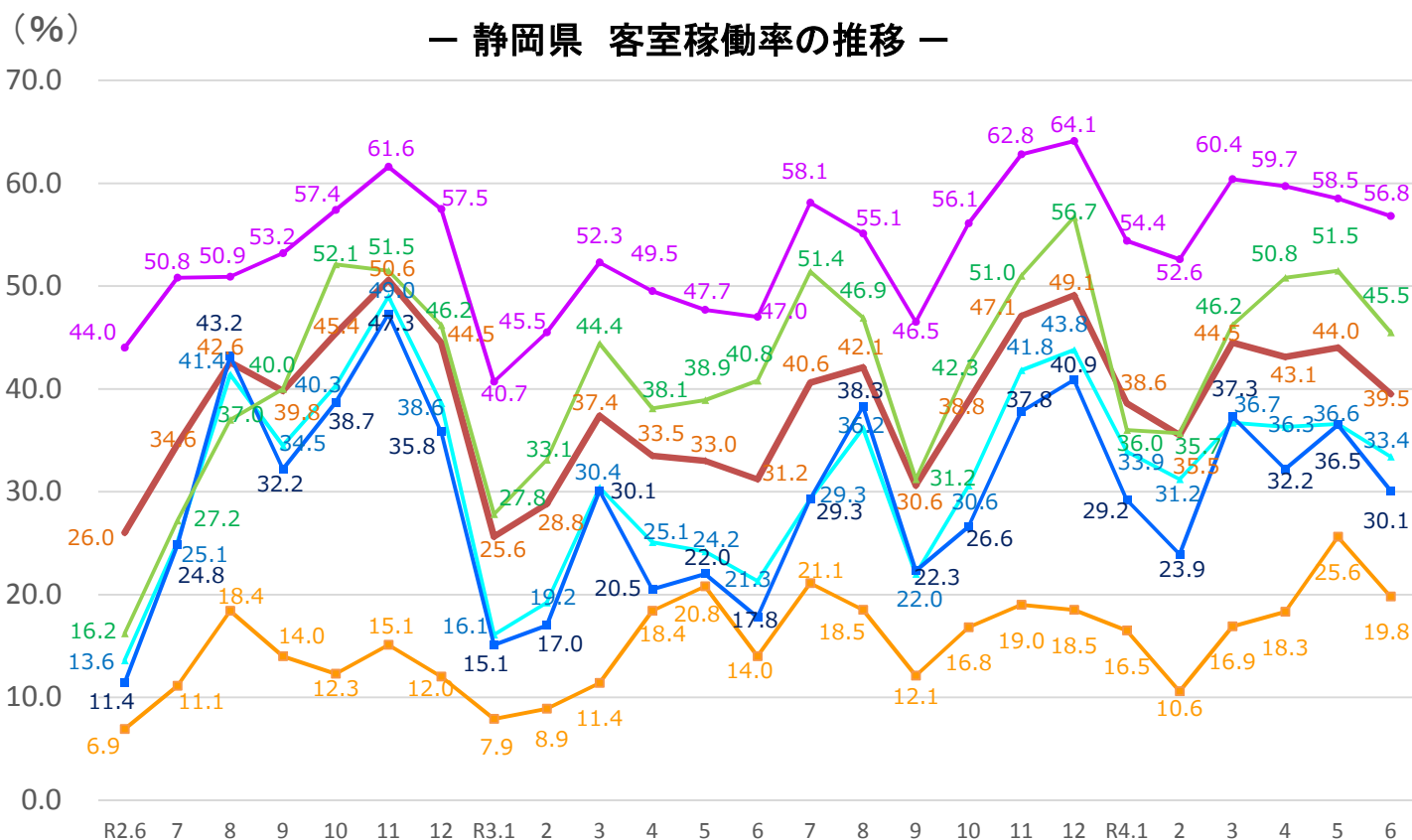


－ 岐阜県 客室稼働率の推移 －



※観光庁「宿泊旅行統計調査」令和2年確定値、令和3年確定値、令和4年6月第2次速報による。
 ※従業者数10人未満の施設を含む。

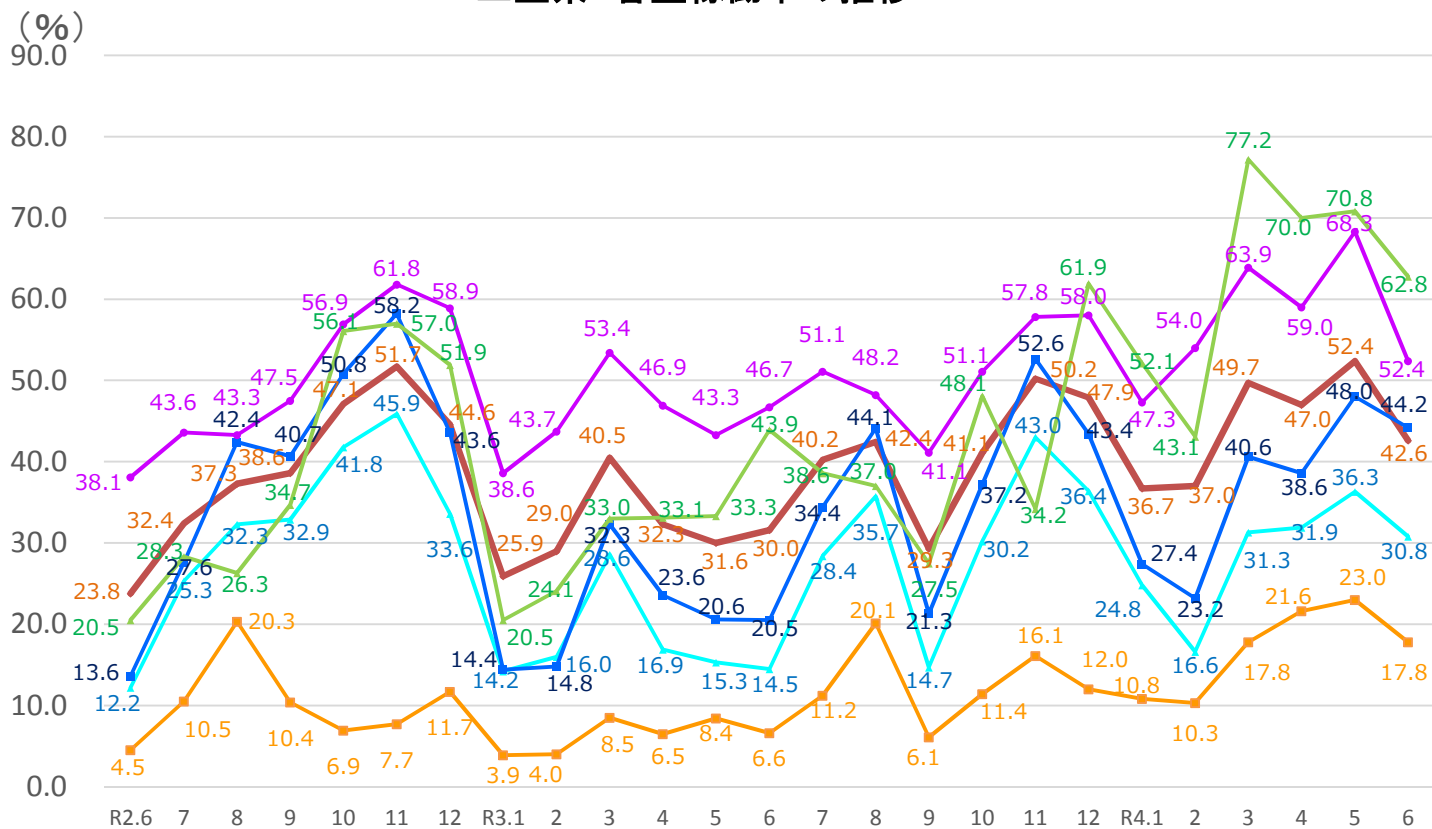
◆ 全体
 ◆ 旅館
 ◆ リゾートホテル
 ◆ ビジネスホテル
 ◆ シティホテル
 ◆ 簡易宿所



※観光庁「宿泊旅行統計調査」令和2年確定値、令和3年確定値、令和4年6月第2次速報による。 ※従業者数10人未満の施設を含む。

◆全体 ◆旅館 ◆リゾートホテル ◆ビジネスホテル ◆シティホテル ◆簡易宿所

— 三重県 客室稼働率の推移 —

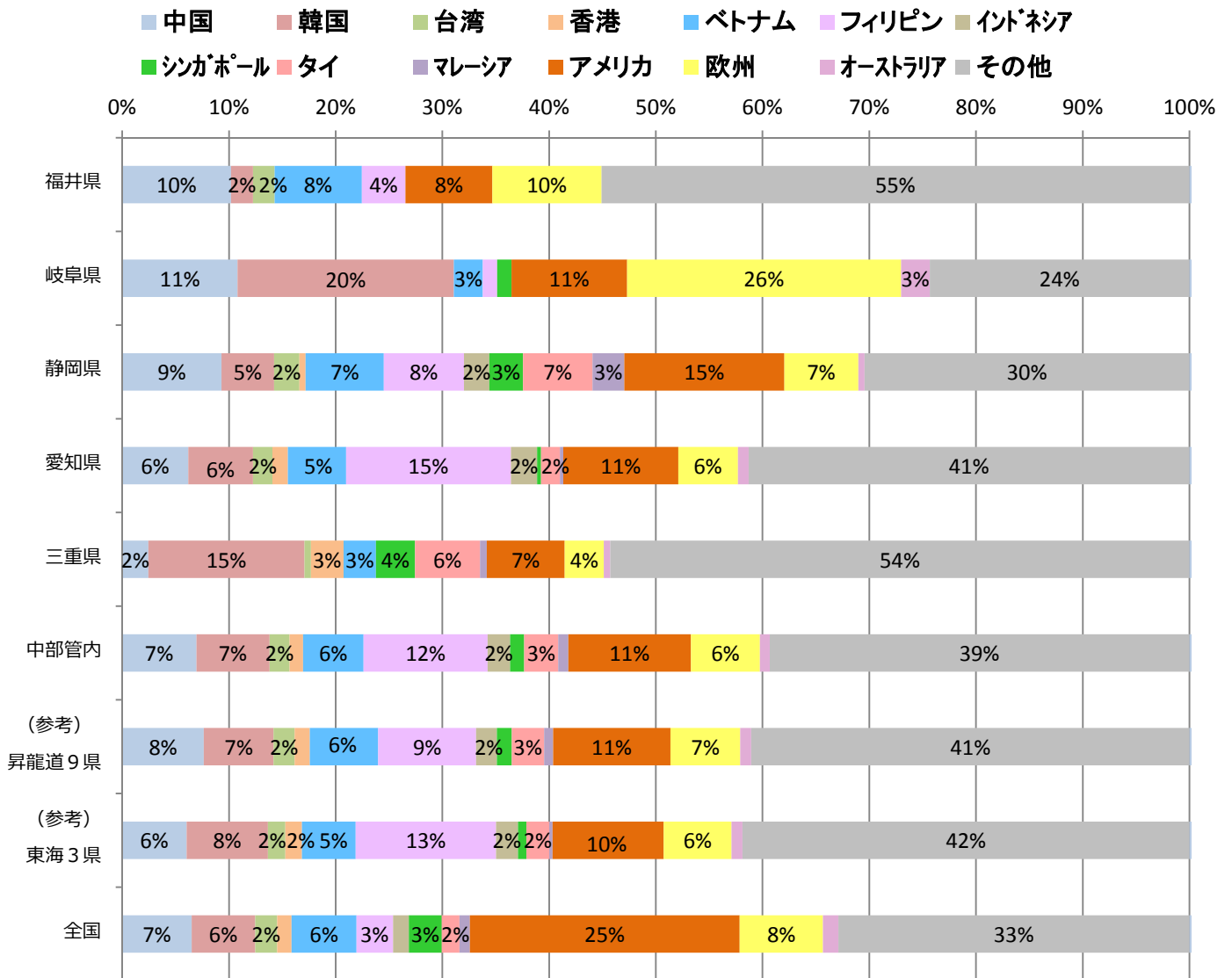


※観光庁「宿泊旅行統計調査」令和2年確定値、令和3年確定値、令和4年6月第2次速報による。 ※従業者数10人未満の施設を含む。

3. 国籍(出身地)別外国人延べ宿泊者数の割合

○中部管内では、第1位がフィリピン(12%)、第2位がアメリカ(11%)、第3位が中国(7%)・韓国(7%)で、上位4カ国で全体の37%を占める。

○全国との比較においては、中部管内では、フィリピン、韓国、インドネシア、タイの割合が高い。



※観光庁「宿泊旅行統計調査」令和4年6月第2次速報による。
※構成比数値の2%未満は記載を省略している。

※従業者数10人以上の施設のため、合計値が一致しない場合がある。
※欧州は、英国・フランス・ドイツ・イタリア・スペインの5カ国。

(参考) 令和4年7月の第1次速報

○令和4年7月の全国の延べ宿泊者数(全体)は、3,885万人泊で、2019年同月比-25.0%(前年同月比+28.6%)であった。そのうち、日本人延べ宿泊者数は、3,807万人泊で、2019年同月比-7.1%(前年同月比+29.4%)、外国人延べ宿泊者数は、78万人泊で2019年同月比-92.7%(前年同月比-0.1%)となり、延べ宿泊者全体に占める外国人宿泊者の割合は2.0%であった。

※ 令和4年7月の第1次速報には県別データは公表されていない。

(参考) 観光庁発表URL https://www.mlit.go.jp/kankocho/news02_000481.html