

中部運輸局観光部

令和4年10月14日  
定例記者懇談会発表



<お問い合わせ先>  
中部運輸局 観光部観光企画課  
担当 松野、加藤  
TEL : 052-952-8045

宿泊旅行統計調査  
令和4年7月分<速報値>

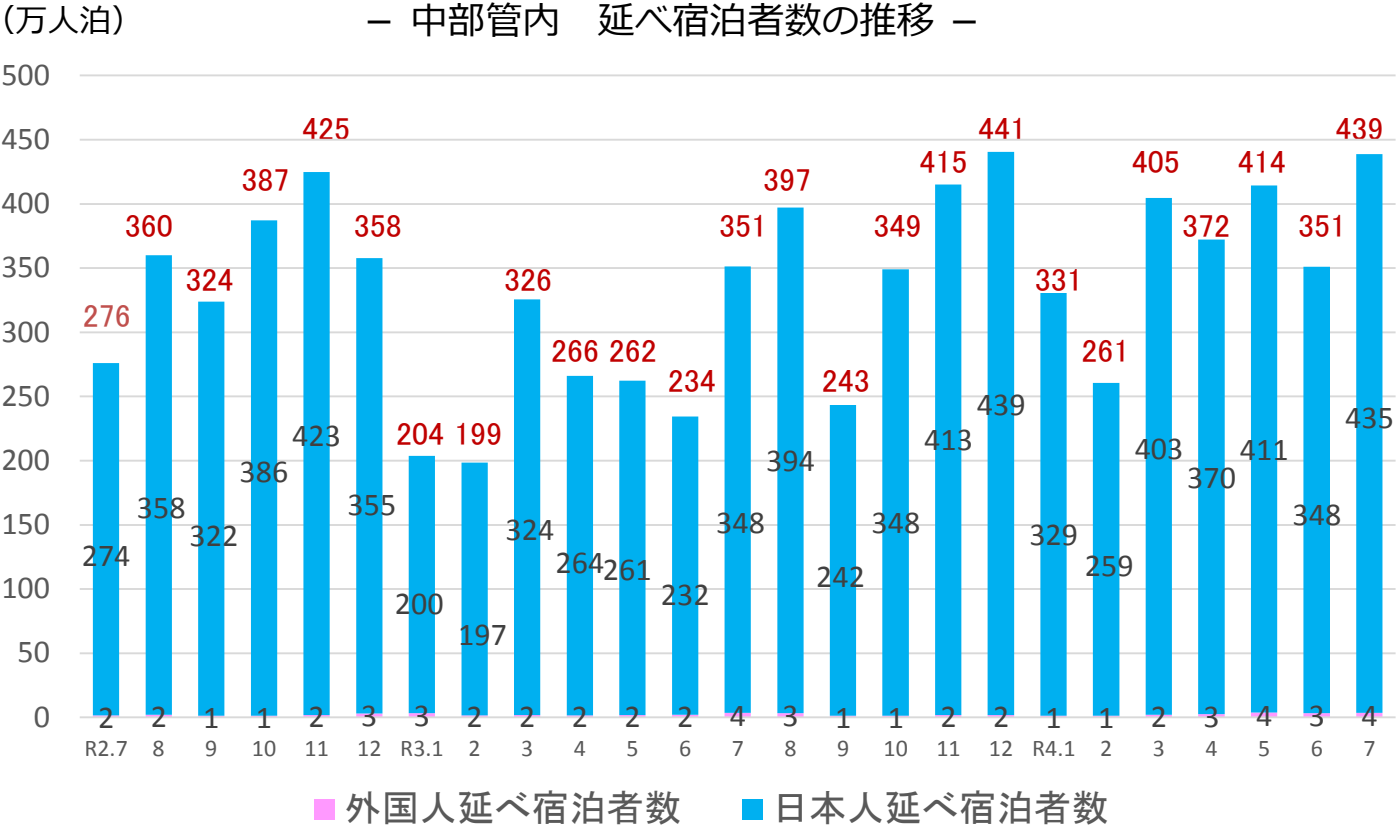
1. 延べ宿泊者数

- 令和4年7月の中部管内の延べ宿泊者数(全体)は、439万人泊、2019年同月比-19.5%(前年同月比+24.9%)であった。
- そのうち日本人延べ宿泊者数は、435万人泊、2019年同月比-6.9%(前年同月比+25.1%)、外国人延べ宿泊者数は、4万人泊、2019年同月比-95.4%(前年同月比-0.6%)であった。

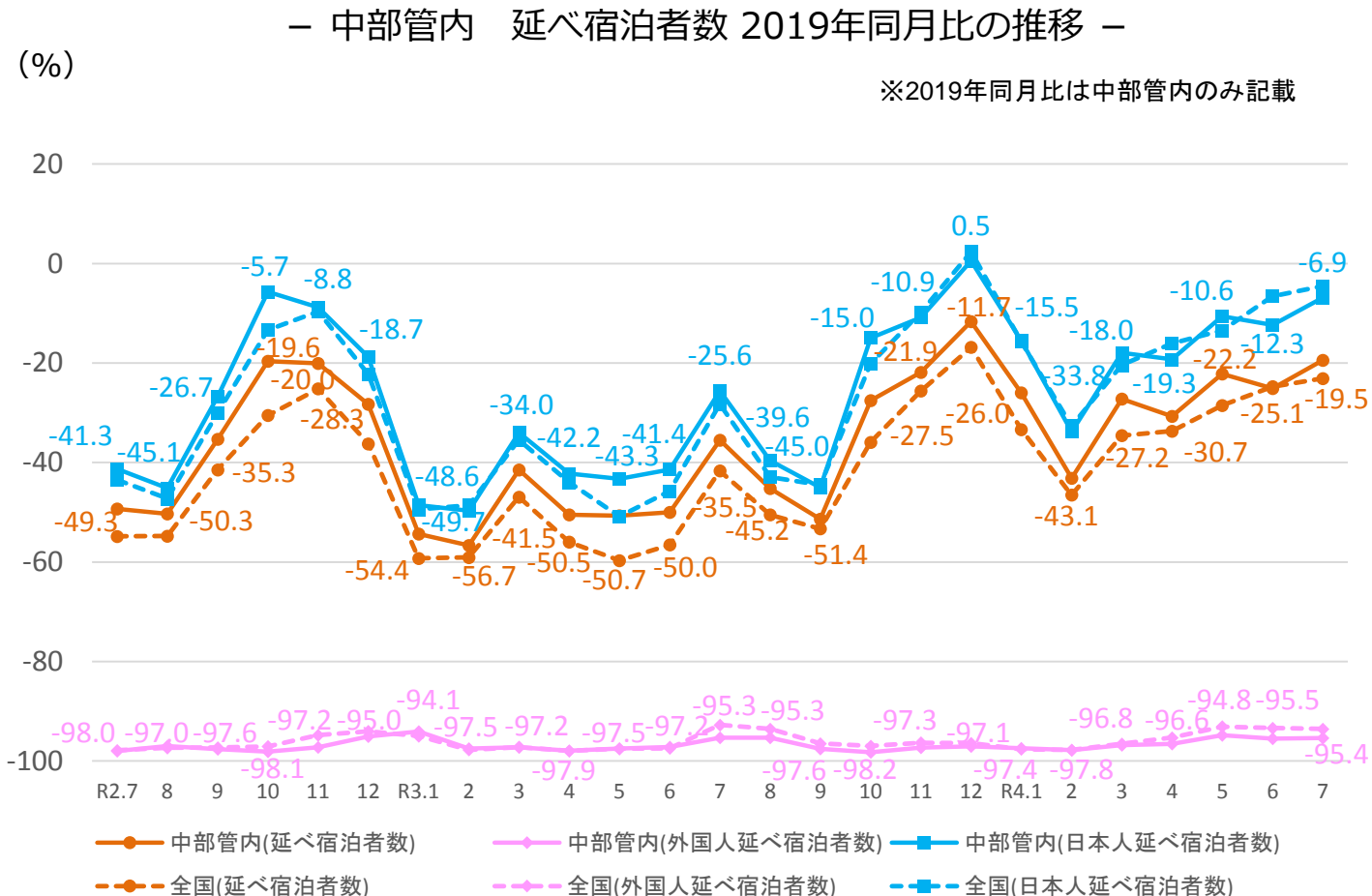
単位:千人泊

	延べ宿泊者数(全体)			日本人延べ宿泊者数			外国人延べ宿泊者数			(参考)外国人比率	
	2019年	令和4年	2019年	令和4年	2019年	令和4年	2019年	令和4年	2019年	令和3年	令和4年
	令和3年		同月比		同月比		同月比		同月比		
福井県	371	282	-24.1%	365	281	-23.1%	6	1	-79.6%	0.4%	0.5%
	241		16.7%	241		16.6%	1		48.9%		
岐阜県	585	452	-22.8%	463	450	-3.0%	122	2	-98.4%	1.4%	0.4%
	366		23.4%	361		24.5%	5		-61.5%		
静岡県	2,058	1,693	-17.7%	1,785	1,682	-5.8%	273	11	-96.0%	1.6%	0.6%
	1,373		23.3%	1,351		24.5%	22		-50.1%		
愛知県	1,685	1,409	-16.4%	1,353	1,389	2.7%	332	19	-94.2%	0.7%	1.4%
	1,040		35.4%	1,033		34.5%	7		177.2%		
三重県	749	553	-26.2%	707	550	-22.2%	42	2	-94.2%	0.3%	0.4%
	493		12.0%	492		11.9%	1		81.1%		
中部管内計	5,448	4,388	-19.5%	4,673	4,352	-6.9%	775	36	-95.4%	1.0%	0.8%
	3,514		24.9%	3,477		25.1%	36		-0.6%		
(参考)昇龍道9県計	8,619	6,870	-20.3%	7,604	6,819	-10.3%	1,016	50	-95.0%	0.8%	0.7%
	5,601		22.6%	5,554		22.8%	48		6.0%		
(参考)東海3県計	3,019	2,413	-20.1%	2,523	2,389	-5.3%	495	24	-95.2%	0.7%	1.0%
	1,900		27.0%	1,886		26.7%	13		77.8%		
全国	51,781	39,824	-23.1%	40,979	39,128	-4.5%	10,801	696	-93.6%	2.6%	1.7%
	30,199		31.9%	29,414		33.0%	785		-11.3%		

※観光庁「宿泊旅行統計調査」2019年確定値、令和3年確定値、令和4年7月第2次速報による。  
※従業者数10人未満の施設を含む。 ※端数処理の関係で合計値及び割合が異なることがある。



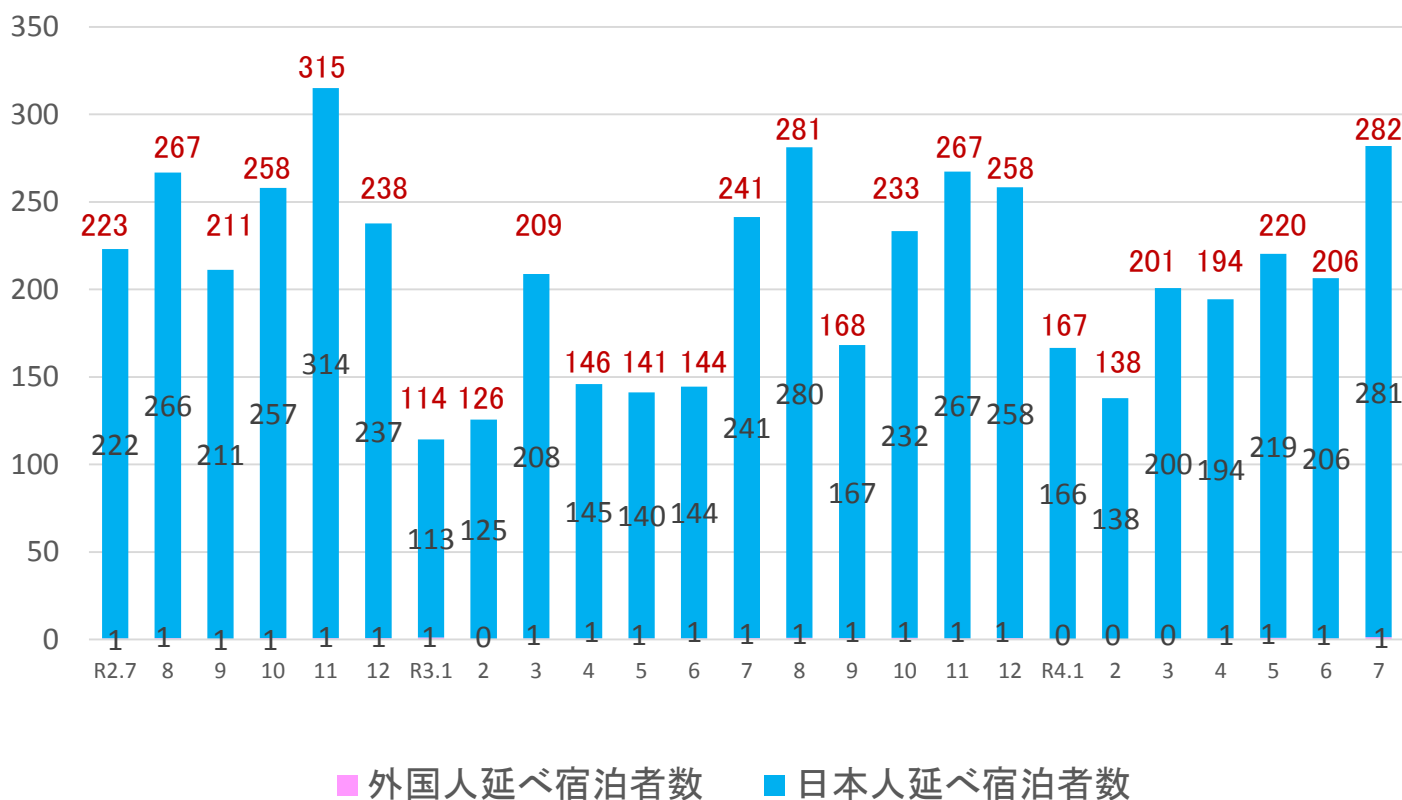
※表の上の数値は、日本人及び外国人の延べ宿泊者数を合計した全体の数値である。



※観光庁「宿泊旅行統計調査」2019年確定値、令和2年確定値、令和3年確定値、令和4年7月第2次速報による。 ※従業者数10人未満の施設を含む。

(千人泊)

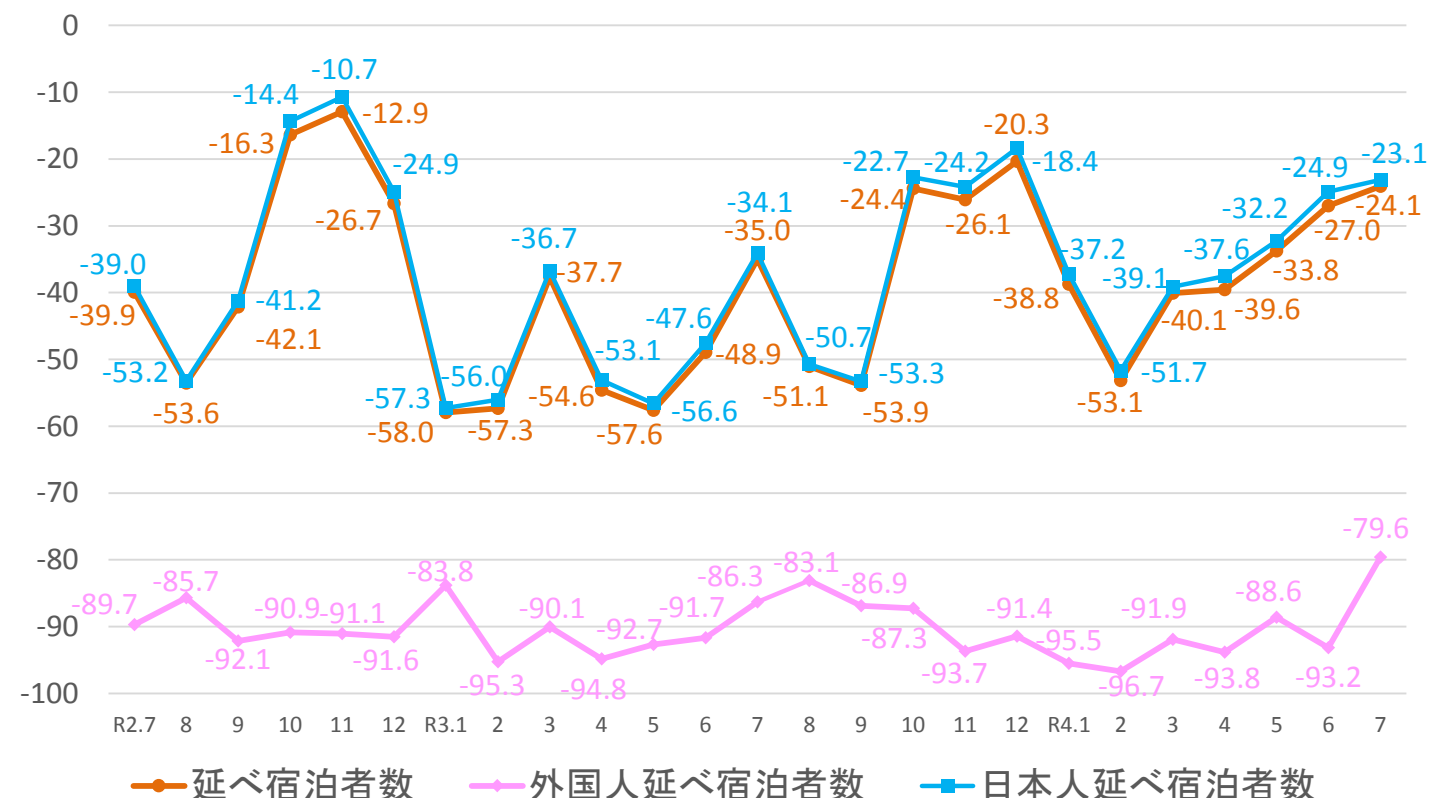
－ 福井県 延べ宿泊者数の推移 －



※表の上の数値は、日本人及び外国人の延べ宿泊者数を合計した全体の数値である。

(%)

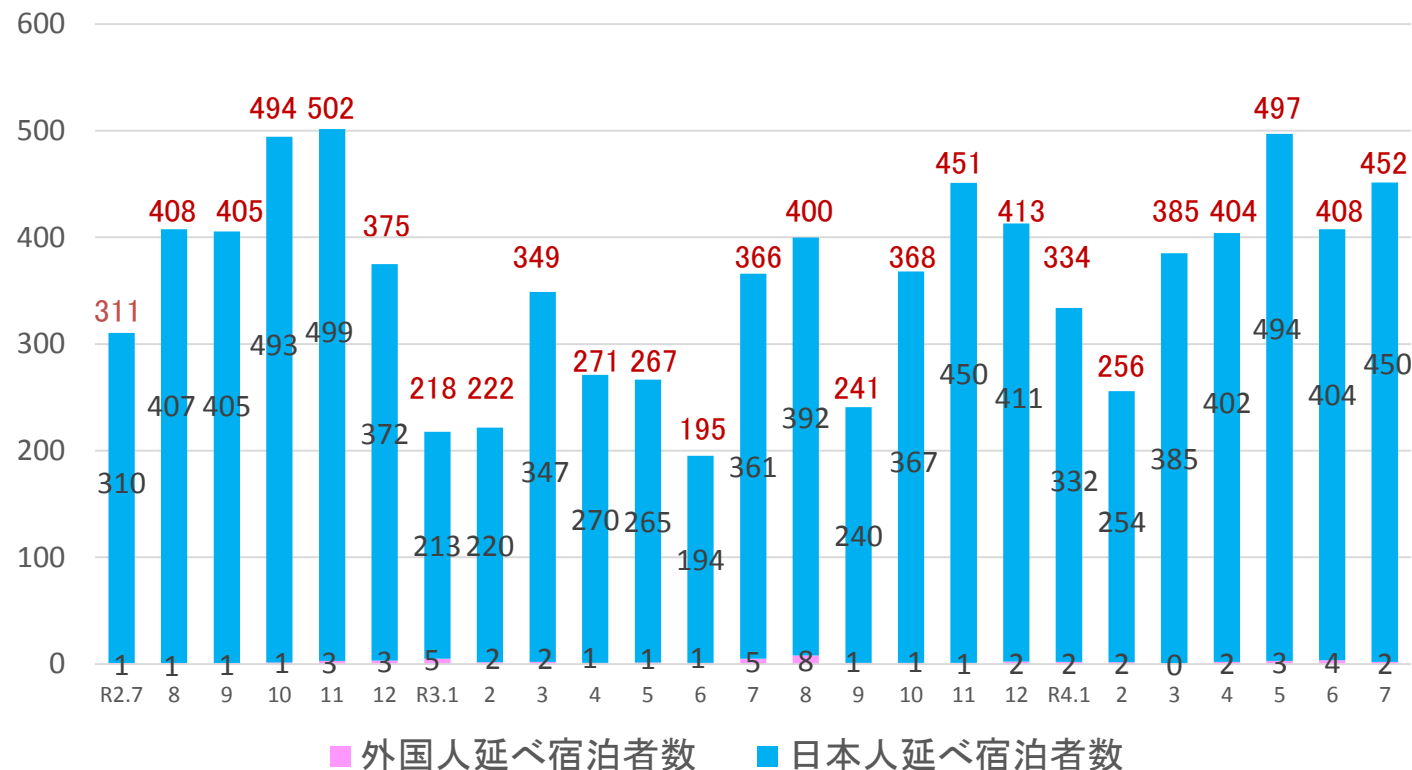
－ 福井県 延べ宿泊者数 2019年同月比の推移 －



※観光庁「宿泊旅行統計調査」2019年確定値、令和2年確定値、令和3年確定値、令和4年7月第2次速報による。 ※従業者数10人未満の施設を含む。

(千人泊)

－ 岐阜県 延べ宿泊者数の推移 －

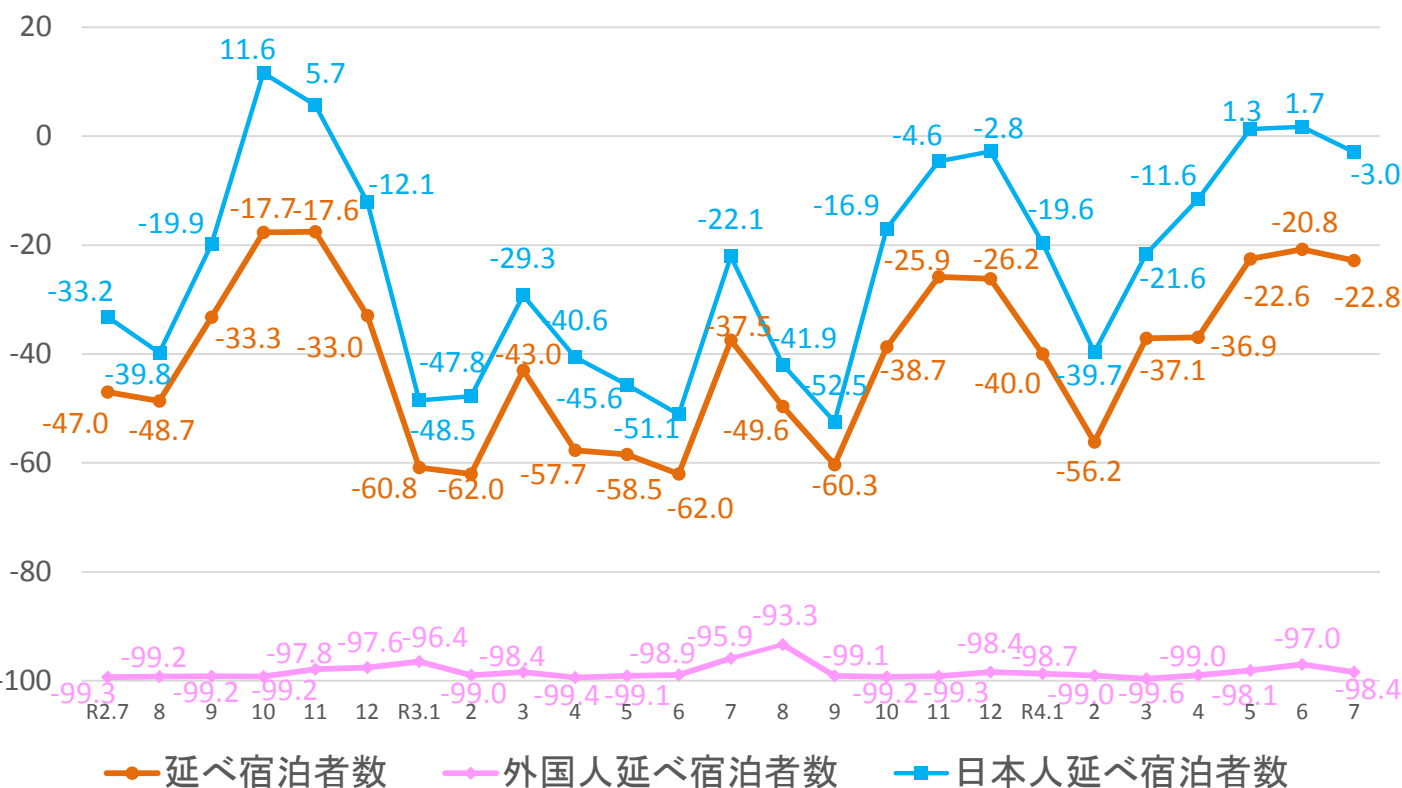


■ 外国人延べ宿泊者数 ■ 日本人延べ宿泊者数

※表の上の数値は、日本人及び外国人の延べ宿泊者数を合計した全体の数値である。

(%)

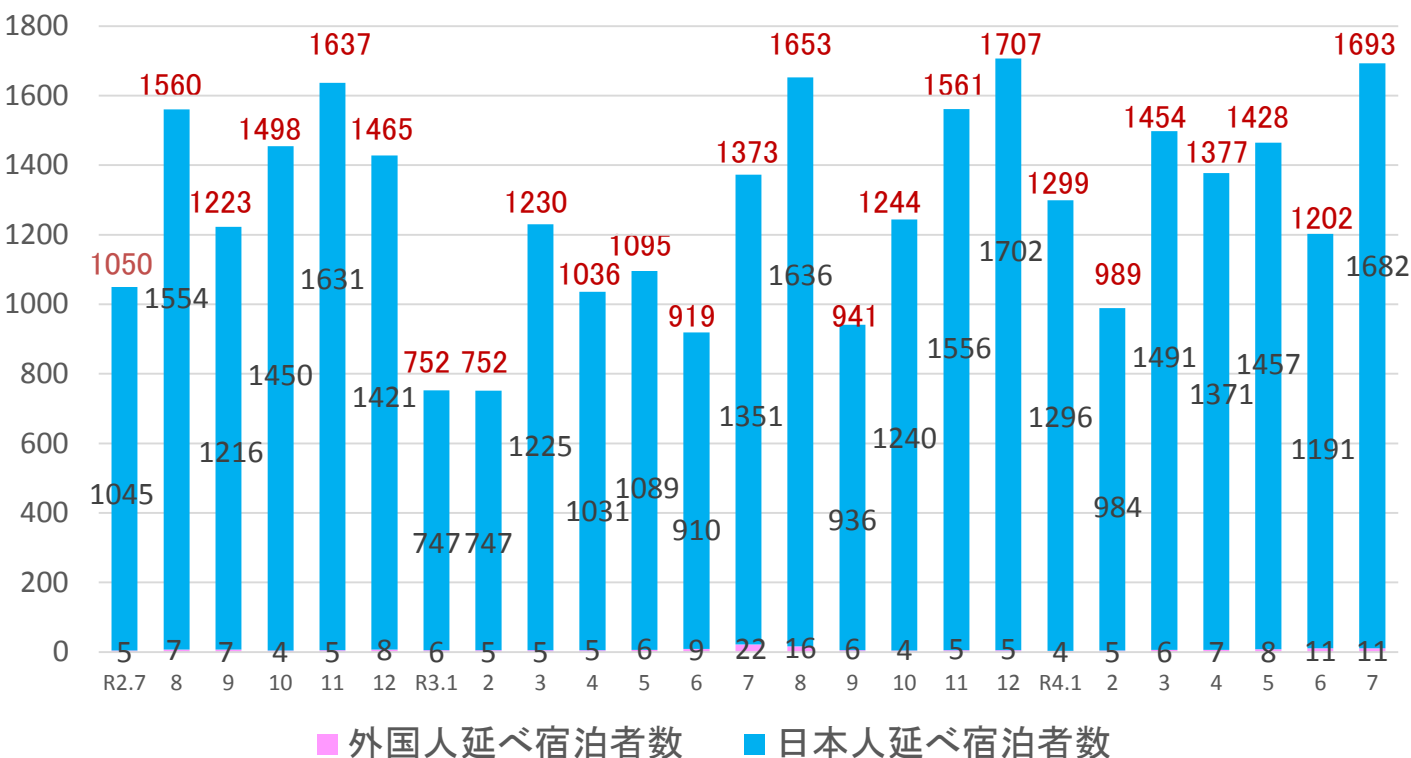
－ 岐阜県 延べ宿泊者数 2019年同月比の推移 －



— 延べ宿泊者数 — 外国人延べ宿泊者数 — 日本人延べ宿泊者数

－ 静岡県 延べ宿泊者数の推移 －

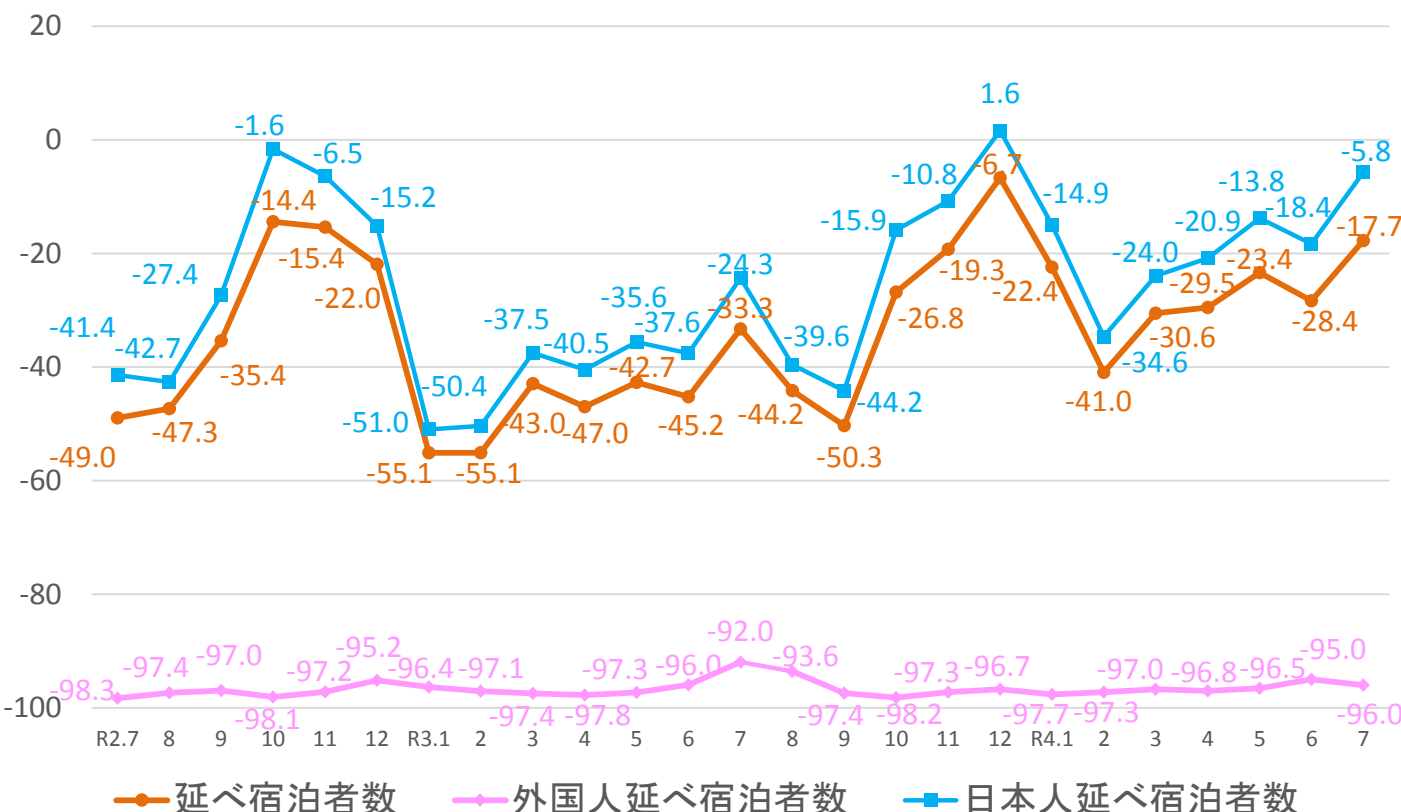
(千人泊)



※表の上の数値は、日本人及び外国人の延べ宿泊者数を合計した全体の数値である。

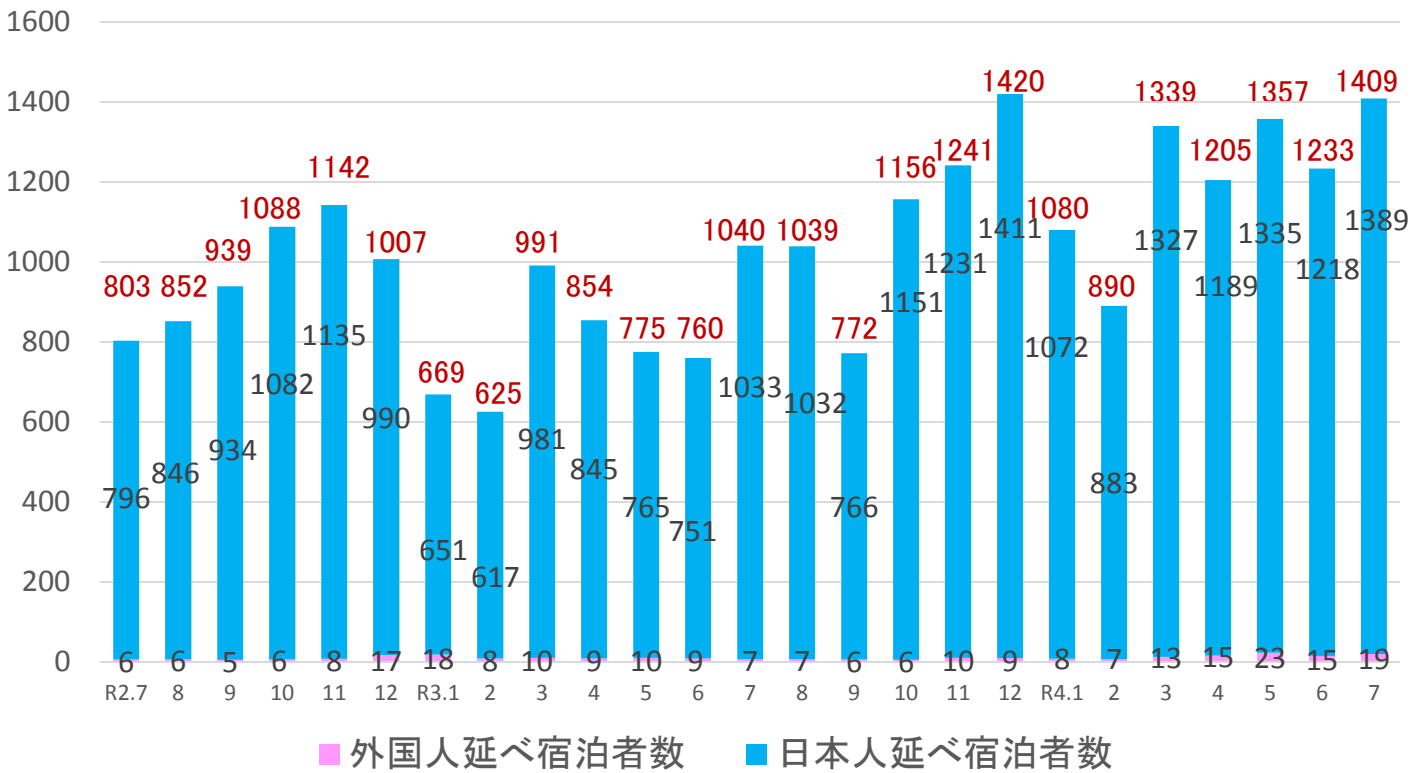
－ 静岡県 延べ宿泊者数 2019年同月比の推移 －

(%)



－ 愛知県 延べ宿泊者数の推移 －

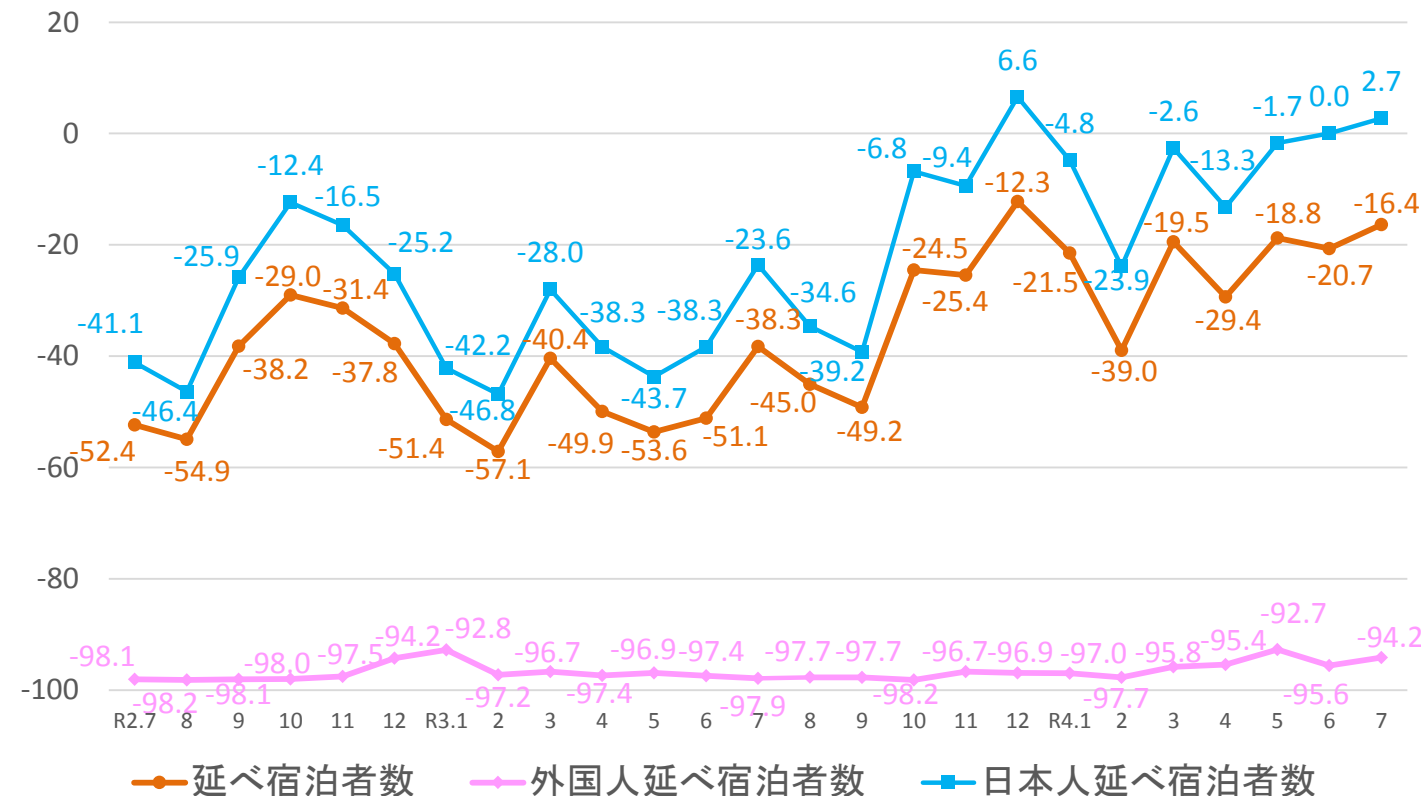
(千人泊)



※表の上の数値は、日本人及び外国人の延べ宿泊者数を合計した全体の数値である。

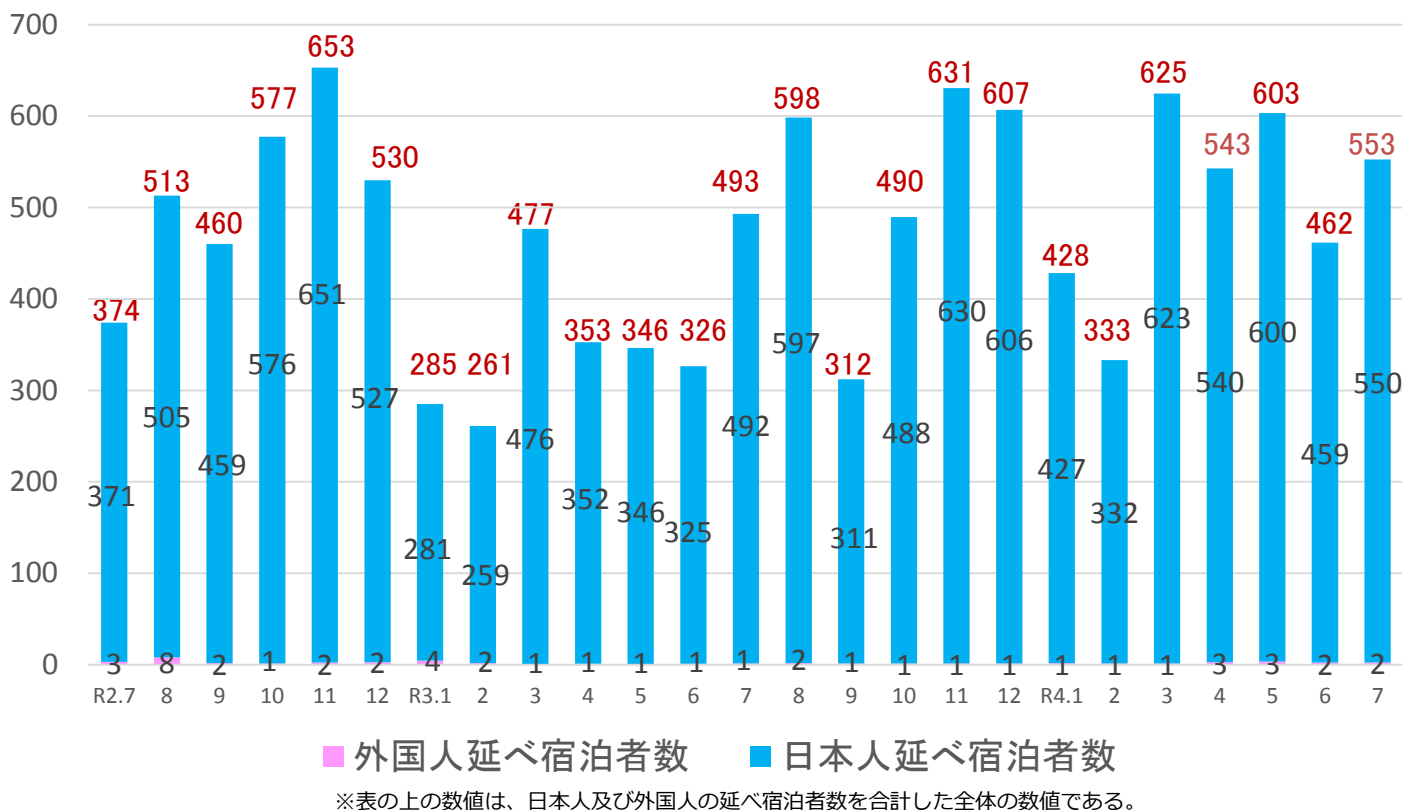
－ 愛知県 延べ宿泊者数 2019年同月比の推移 －

(%)



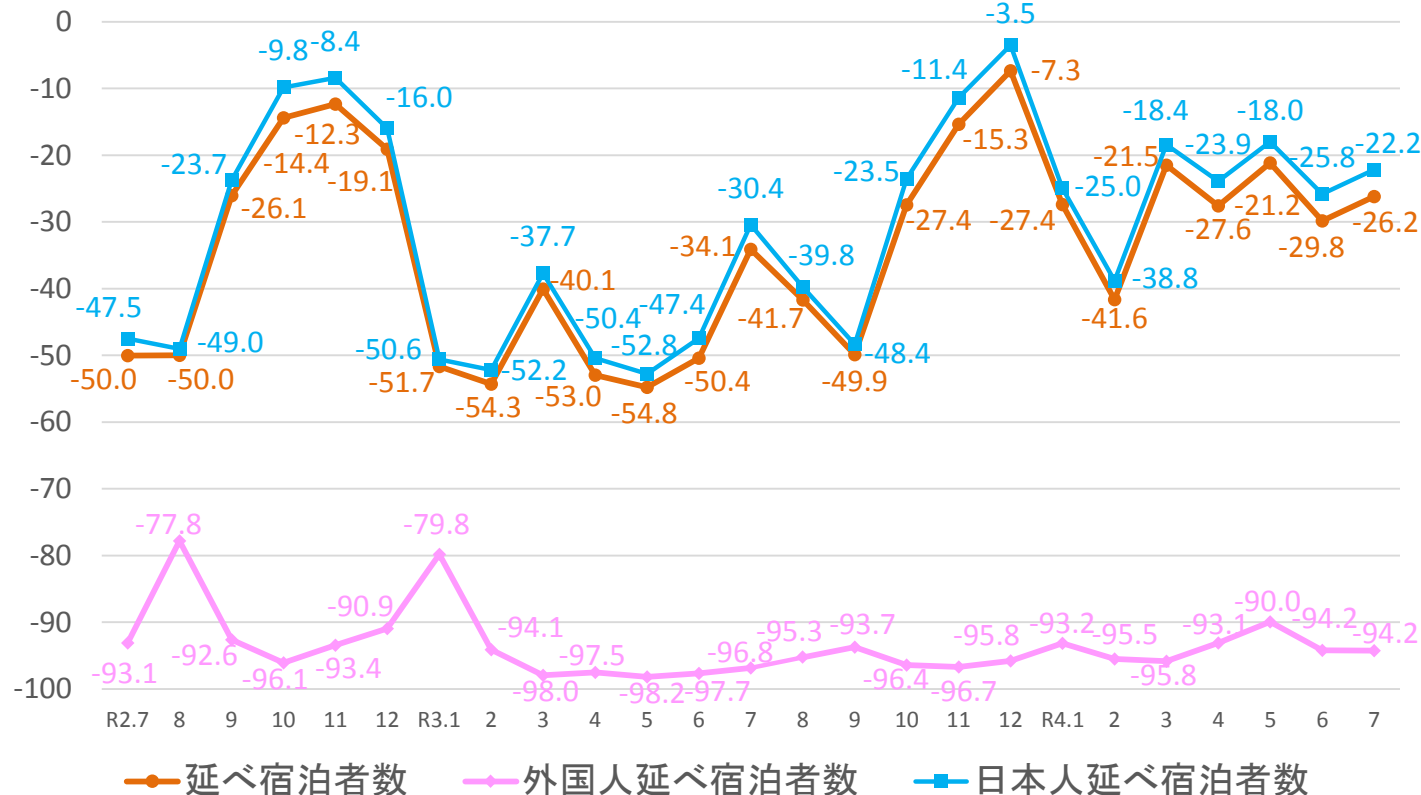
(千人泊)

－ 三重県 延べ宿泊者数の推移 －



(%)

－ 三重県 延べ宿泊者数 2019年同月比の推移 －



## 2. 客室稼働率

○中部管内の客室稼働率は、**全体**で **46.6%**であった。宿泊施設のタイプ別では、**旅館**で **33.5%**、**リゾートホテル**で**39.1%**、**ビジネスホテル**で**60.0%**、**シティホテル**で **38.6%**、**簡易宿所**で**24.5%**であった。

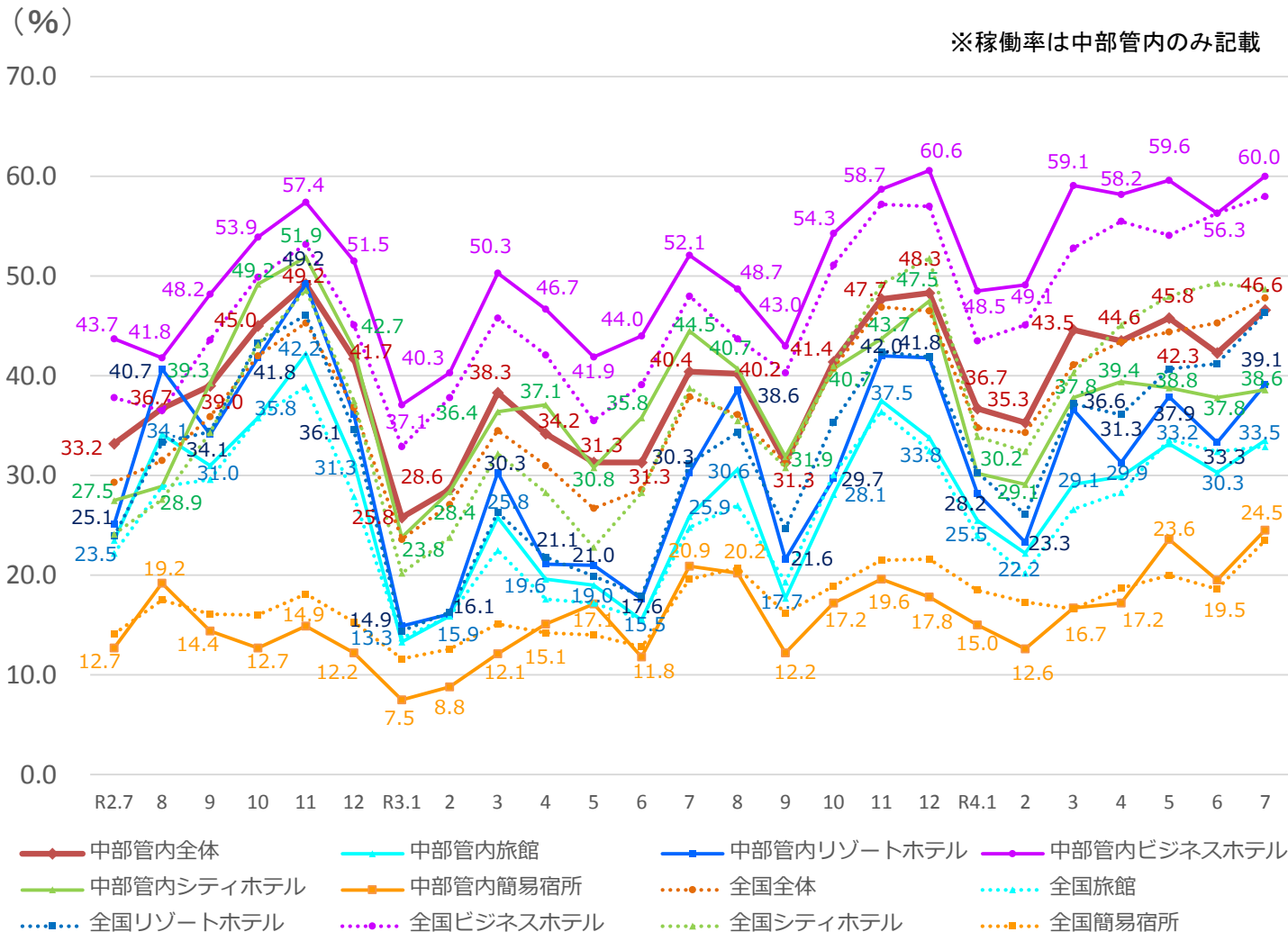
### －令和4年7月 客室稼働率（第2次速報）－

	全体			旅館			リゾートホテル			ビジネスホテル			シティホテル			簡易宿所		
	稼働率 (%)	順位	2019年	稼働率 (%)	順位	2019年	稼働率 (%)	順位	2019年	稼働率 (%)	順位	2019年	稼働率 (%)	順位	2019年	稼働率 (%)	順位	2019年
			同月差			同月差			同月差			同月差			同月差			同月差
福井県	47.5	23	-6.0 6.4	28.3	35	-11.8 2.5	59.0	6	-1.6 12.5	69.3	6	-10.4 4.2	44.0	41	-20.8 0.3	28.5	6	13.1 12.3
岐阜県	39.5	44	-15.5 2.5	31.3	26	-9.5 5.6	28.5	45	-15.0 3.8	55.0	34	-20.4 -5.5	29.9	47	-43.1 -8.5	13.9	39	-11.7 -7.8
静岡県	46.6	29	-14.2 6.0	39.3	7	-6.1 10.0	41.0	29	-15.6 11.7	61.7	19	-14.3 3.6	49.8	36	-32.3 -1.6	25.0	15	-2.5 3.9
愛知県	48.7	21	-21.0 7.6	22.7	44	-6.3 6.4	32.0	43	-24.1 -1.9	60.1	24	-16.4 14.3	35.0	46	-44.0 -7.9	30.8	4	-10.8 3.2
三重県	46.1	30	-8.1 5.9	35.5	16	-3.9 7.1	42.3	25	-8.3 7.9	56.0	30	-12.4 4.9	67.1	4	-1.0 28.5	19.3	25	0.2 8.1
中部管内	46.6	-	-14.9 6.2	33.5	-	-7.0 7.6	39.1	-	-14.6 8.8	60.0	-	-15.3 7.9	38.6	-	-39.5 -5.9	24.5	-	-3.8 3.6
全国	47.8	-	-15.5 9.9	32.9	-	-5.6 8.1	46.3	-	-13.3 15.1	58.0	-	-18.1 10.0	48.7	-	-31.9 9.9	23.5	-	-13.5 3.9

(中欄の順位は都道府県順位)

※観光庁「宿泊旅行統計調査」2019年確定値、令和3年確定値、令和4年7月第2次速報による。  
※従業者数10人未満の施設を含む。

### － 中部管内 客室稼働率の推移 －

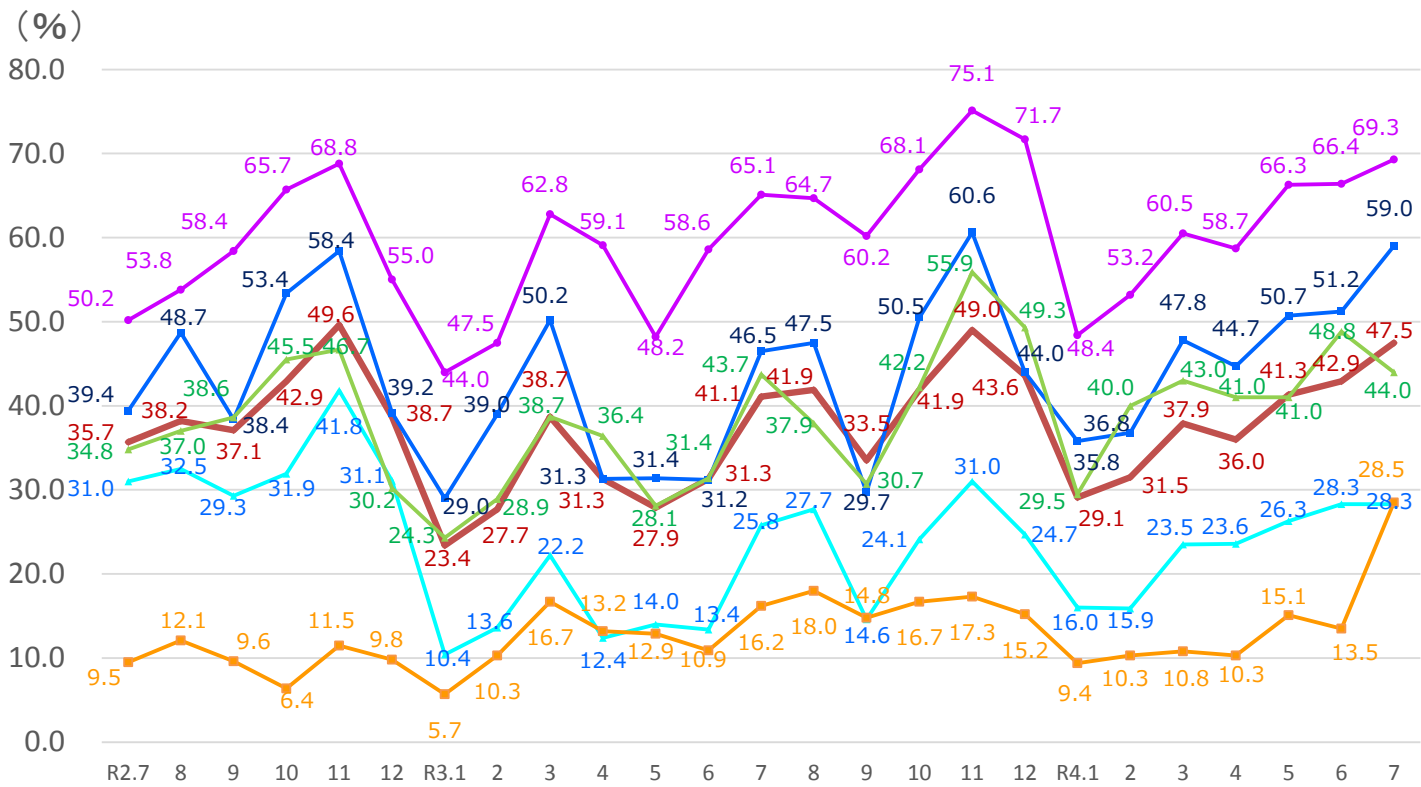


※観光庁「宿泊旅行統計調査」令和2年確定値、令和3年確定値、令和4年7月第2次速報による。 ※従業者数10人未満の施設を含む。

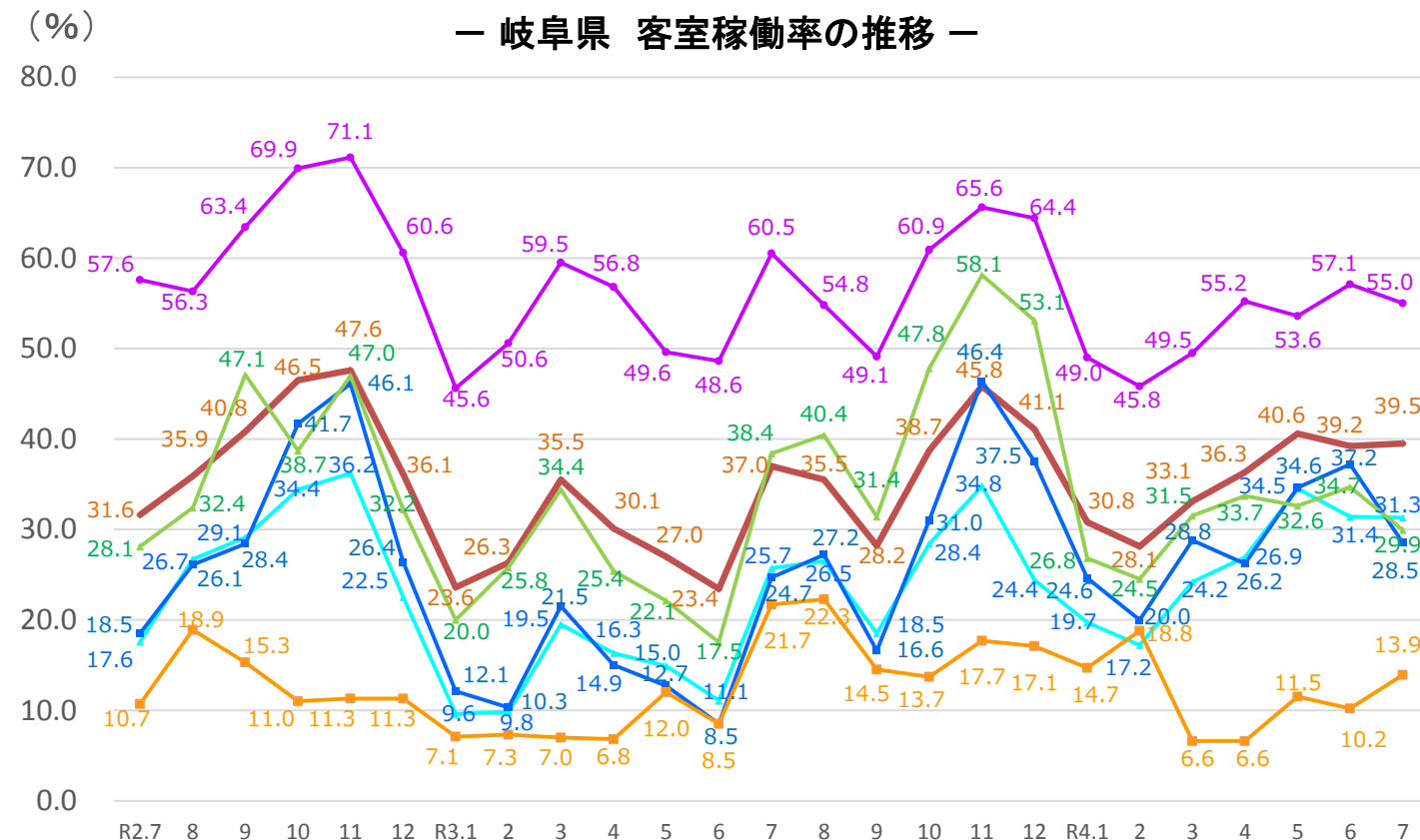


全体 旅館 リゾートホテル ビジネスホテル シティホテル 簡易宿所

### － 福井県 客室稼働率の推移 －



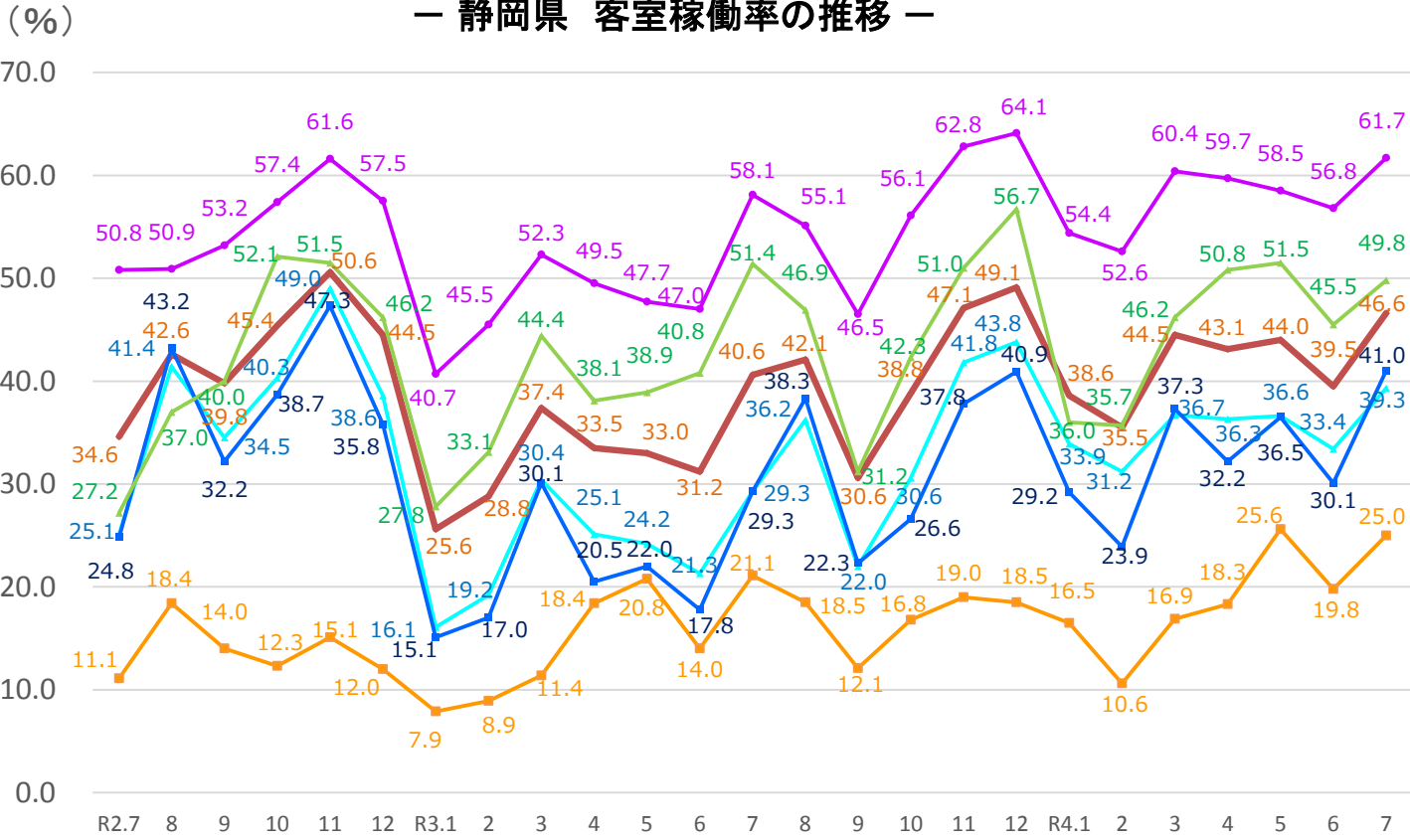
### － 岐阜県 客室稼働率の推移 －



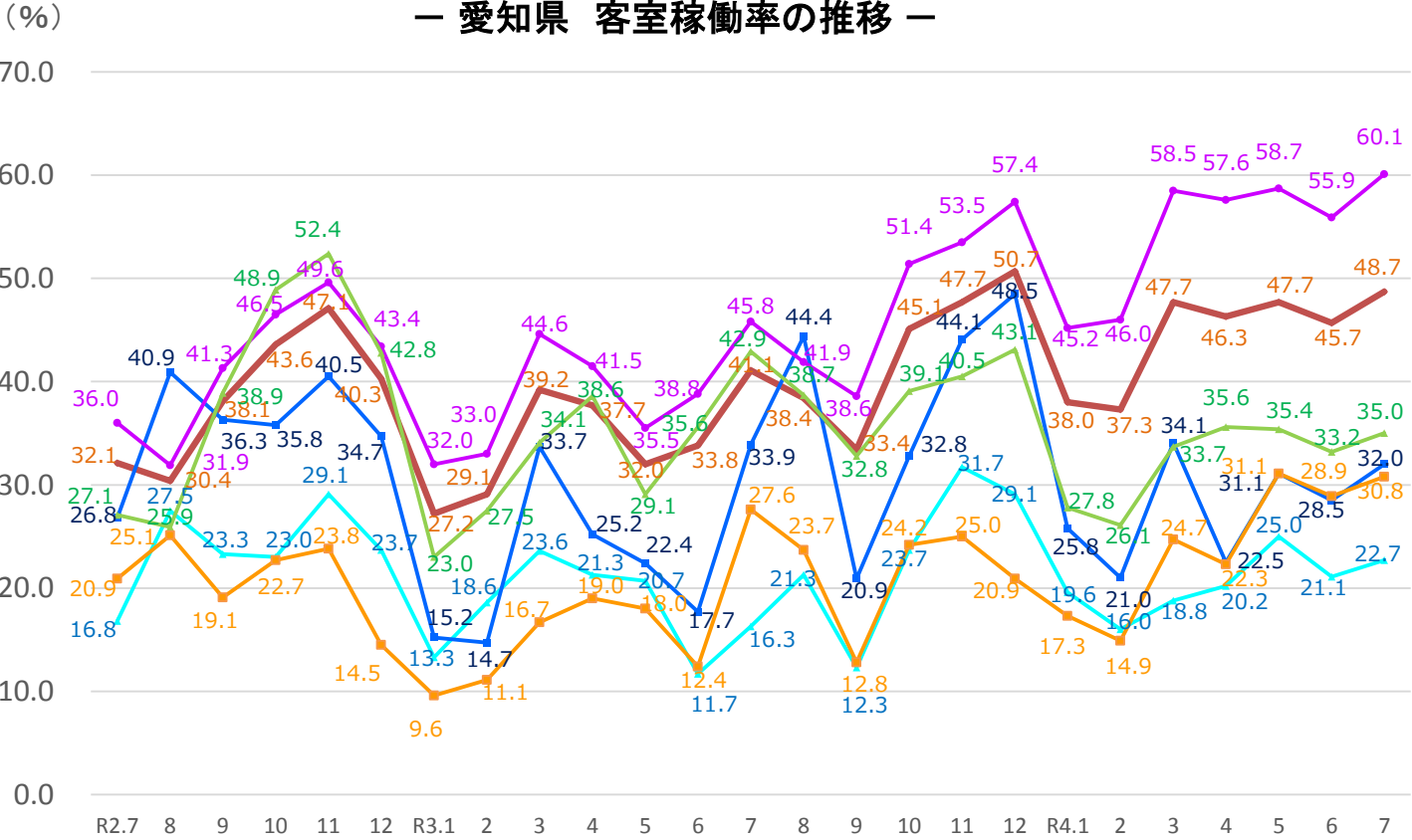
※観光庁「宿泊旅行統計調査」令和2年確定値、令和3年確定値、令和4年7月第2次速報による。 ※従業者数10人未満の施設を含む。

◆ 全体   
 ◆ 旅館   
 ◆ リゾートホテル   
 ◆ ビジネスホテル   
 ◆ シティホテル   
 ◆ 簡易宿所

### — 静岡県 客室稼働率の推移 —



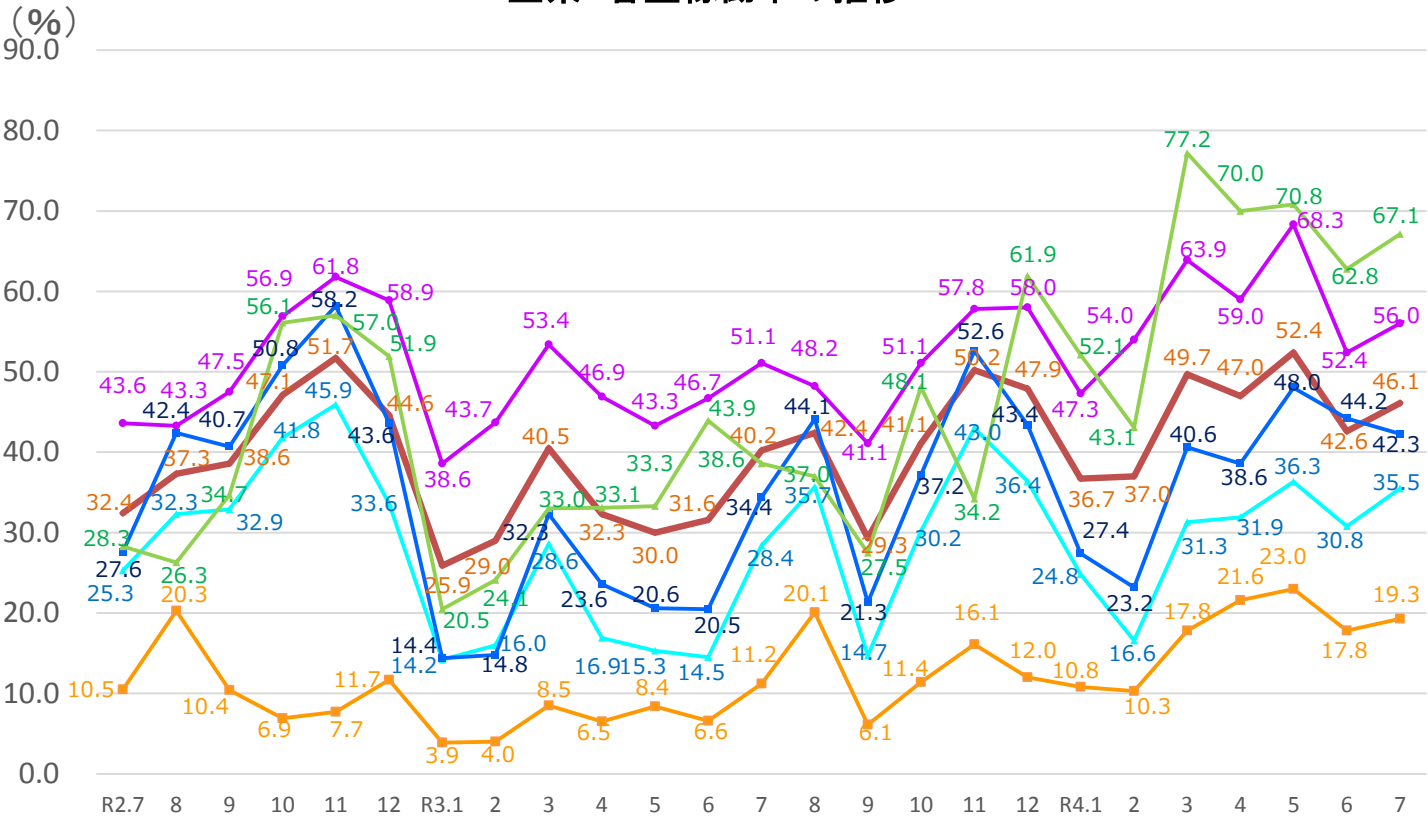
### — 愛知県 客室稼働率の推移 —



※観光庁「宿泊旅行統計調査」令和2年確定値、令和3年確定値、令和4年7月第2次速報による。 ※従業者数10人未満の施設を含む。

◆ 全体
 ◆ 旅館
 ◆ リゾートホテル
 ◆ ビジネスホテル
 ◆ シティホテル
 ◆ 簡易宿所

### － 三重県 客室稼働率の推移 －

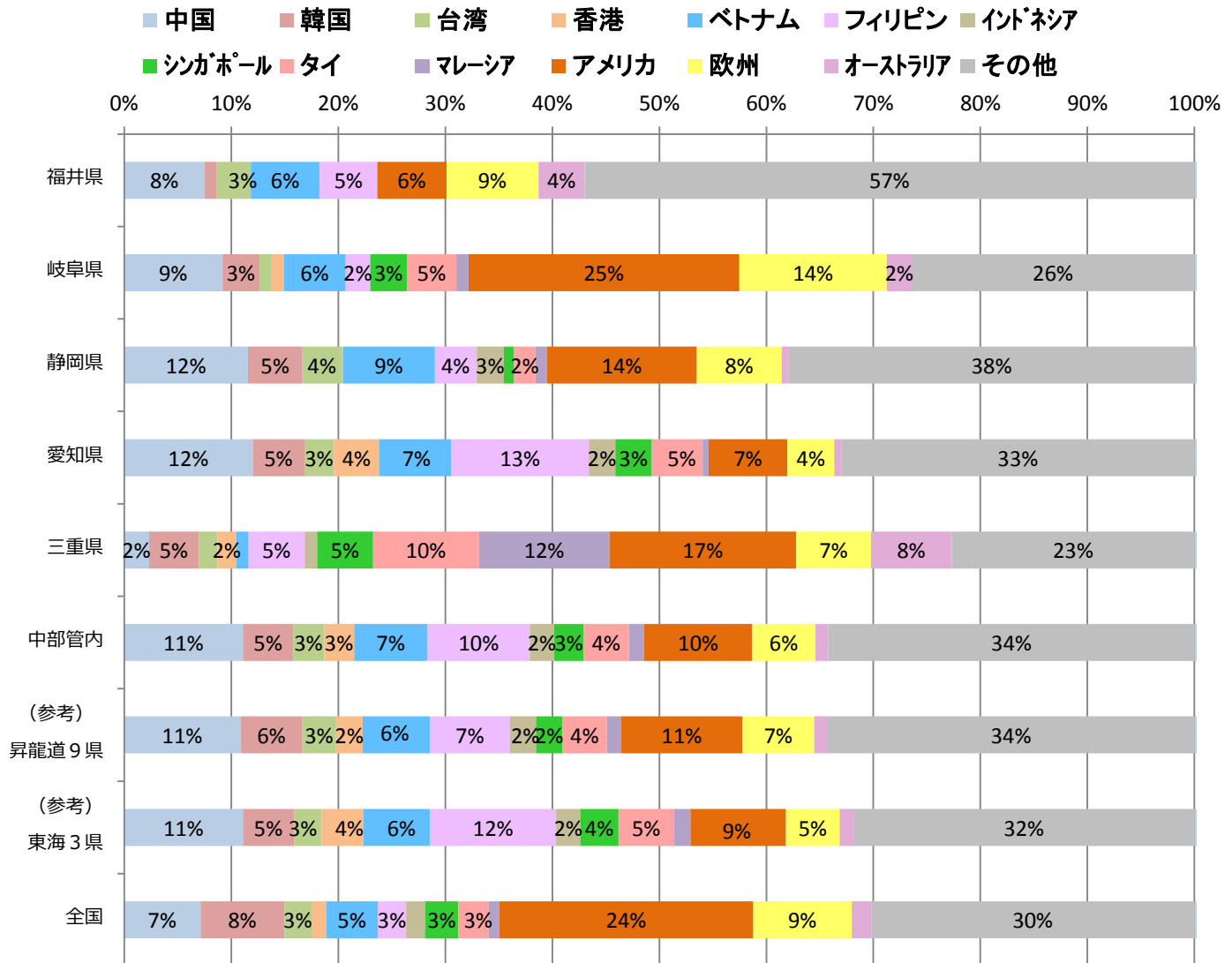


※観光庁「宿泊旅行統計調査」令和2年確定値、令和3年確定値、令和4年7月第2次速報による。
 ※従業者数10人未満の施設を含む。

### 3. 国籍(出身地)別外国人延べ宿泊者数の割合

○中部管内では、第1位が中国(11%)、第2位がアメリカ(10%)、フィリピン(10%)、第3位がベトナム(7%)で、上位4カ国で全体の38%を占める。

○全国との比較においては、中部管内では、フィリピン、中国、ベトナム、タイの割合が高い。



※観光庁「宿泊旅行統計調査」令和4年7月第2次速報による。  
※構成比数値の2%未満は記載を省略している。

※従業者数10人以上の施設のため、合計値が一致しない場合がある。  
※欧州は、英国・フランス・ドイツ・イタリア・スペインの5カ国。

#### (参考) 令和4年8月の第1次速報

○令和4年8月の全国の延べ宿泊者数(全体)は、4,672万人泊で、2019年同月比-26.1%(前年同月比+49.3%)であった。そのうち、日本人延べ宿泊者数は、4,595万人泊で、2019年同月比-14.5%(前年同月比+49.8%)、外国人延べ宿泊者数は、77万人泊で2019年同月比-91.9%(前年同月比+25.2%)となり、延べ宿泊者全体に占める外国人宿泊者の割合は1.6%であった。

※ 令和4年8月の第1次速報には県別データは公表されていない。

(参考) 観光庁発表URL [https://www.mlit.go.jp/kankocho/news02\\_000486.html](https://www.mlit.go.jp/kankocho/news02_000486.html)